

ΠΡΟΒΛΗΜΑΤΑ ΤΗΣ ΚΑΛΛΙΕΡΓΕΙΑΣ ΚΑΙ ΒΙΟΜΗΧΑΝΙΑΣ ΤΗΣ ΚΑΝΝΑΒΕΩΣ ΕΝ ΕΛΛΑΔΙ

ΥΠΟ ΤΟΥ Κ. ΘΕΟΔ. ΔΕΣΥΛΛΑ

Τήν 18ην Μαρτίου 1953, εις τήν αίθουσαν τών διαλέξεων τής 'Ανωτέρας Σχολής Βιομηχανικών Σπουδών, εδόθη ή 17η δμιλία του 'Ακαδημαϊκού έτους 1952)53 εκ μέρους του Βιομηχάνου και τ. 'Υπουργού κ. Θεοδώρου ΔΕΣΥΛΛΑ με θέμα «Προβλήματα τής καλλιέργειας και βιομηχανίας τής καννάβωσ εν 'Ελλάδι». Τό θέμα ήτο λίαν επίκαιρον, μετά τό άδιέξοδον τό όποιον έδημούργησεν ή από έτών άσκηθείσα πολιτική του Κράτους, και ή άγάπτις του τώ όντι πλήρως διαφωτιστική. Μετά τήν διάλεξιν έπηκολούθησε διαφωτιστική συζήτησις, εις τήν όποίαν έλαβον μέρος οι κ. κ. Στ. Παπανδρέου, τ. Πρύτανις τής 'Ανωτάτης Γεωπονικής Σχολής, Θ. Λαναράς και Κ. Μολυβδάς, βιομήχανοι, ό Διευθυντής τής Σχολής κ. Στρ. Παπαϊωάννου, πτυχιούχοι τής Σχολής κ.ά. 'Ο τύπος επίσης εύρύτατα έσχόλιασε τήν διάλεξιν ταύτην, τό δέ Κράτος διά πρώτην φοράν ήσχολήθη συστηματικώς με τό ενδιαφέρον τουτο θέμα προς εύρεσιν τής καλύτερας του προβλήματος λύσεως διά τήν έθνικήν οικονομίαν. Τήν δμιλίαν ταύτην δημοσιεύομεν κατωτέρω εκ τών σημειώσεων του δμιλητού.

Είναί, πράγματι, αξία παντός έπαίνου ή προσπάθειά του άνωτάτου τουτου πνευματικού 'Ιδρύματος να εξετάξη διά δημοσιεύσεων, διαλέξεων, ανακοινώσεων και επιστημονικών συζητήσεων τά ποικίλα του τόπου προβλήματα και ίδια τά ζέοντα ζητήματα τής οικονομικής μας ζωής.

Η πρόσκλησις τής Σχολής να όμιλήσω επί τών ζητημάτων τής κανναβοκαλλιιεργείας και τής κανναβοβιομηχανίας εν 'Ελλάδι, είναι τώ όντι λίαν επίκαιρος, διότι τά εν λόγω προβλήματα κατέστησαν εσχάτως όξύτατα και επίκαιρα, αξιούντα άμεσον και όρθην λύσιν, άφου ή κανναβοβιομηχανία, λόγω τής άσκηθείσης εν 'Ελλάδι κακής πολιτικής, εύρίσκειται σήμερα εις τήν ανάγκην να σταματήσει τās εργασιās της, να άχρηστεύη τās εγκαταστάσεις της αξίας δισεκατομμυρίων και να καταδικάση, παρά τήν θέλησίη της, εις άπραξίαν έκατοντάδας εργατών.

Διά τόν λόγον αυτόν ευχαριστώ τήν Σχολήν διά τήν πρότασίη της να όμιλήσω επί ενός τόσον φλέγοντος ζητήματος, όχι υπό τήν ιδιότητα του βιομηχάνου, άλλ' ως πολίτης ενδιαφερόμενος διά τήν προαγωγήν τής εθνικής οικονομίας και, προπαντός, ως ειδικός, υπόχρεούμενος να συμβάλω εις τήν όρθην λύσιν τών προβλημάτων της. Ευχαριστώ άκόμη τήν Σχολήν διά τήν τιμήν που μου κάμνει, να συμμετάσχω εις τήν λαμπράν της προσπάθειαν και να διαδεχθώ τόσους έκλεκτούς όμιλητάς από του άκαδημαϊκού τουτου βήματος.

Θά ασχοληθώ με τήν γενικήν του προβλήματος εξέτασιν, διότι τό θέμα είναι, ως εύνόητον, λίαν ευρύ και, αντιθέτως, όλιγος, κατ' ανάγκην, ό διαθέσιμος

χρόνος. Νομίζω, άκόμη, ότι χρήσιμον είναι να προηγηθῆ μία πράγματι σύντομος έξέταση του τί είναι κάνναβις, διά να περιγραφῆ και να καθορισθῆ τὸ προϊόν, τὰ προβλήματα τοῦ ὁποίου θά μᾶς απασχολήσουν, και να καταλήξωμεν, με γνώμονα μόνον τὸ γενικότερον συμφέρον τῆς ἐθνικῆς οικονομίας — διότι τοῦτο πρέπει να καθοδηγῆ πάντοτε πάντα πολίτην — εἰς ἀσφαλῆ συμπεράσματα περὶ τῆς ἀκολουθητέας πολιτικῆς.

I

Ἡ κάνναβις, ὡς και τὸ λίνον, εἶναι αἱ μόναι μακραι φυτικαὶ ἴνες αἱ χρησιμοποιούμεναι κατὰ τὴν ἀρχαιότητα και διὰ τὰς ὁποίας ὁμιλοῦν διάφορα παλαιὰ χρονικά. Ἡ ἴς τῆς καννάβεως ἀνήκει εἰς τὸ εἶδος τῶν μαλακῶν ἰνῶν. Ἐξάγεται ἐκ τοῦ στελέχους τῆς «*cannabis sativa*», ἣτις ἀνήκει εἰς τὴν μεγάλην οἰκογένειαν τῶν *moraceae* (μορσεειδῶν).

Τὸ φυτὸν εἶναι ἰθαγενὲς εἰς τὴν Κεντρικὴν Ἀσίαν. Ὑπάρχουν ἀθθεντικά στοιχεῖα καλλιέργειας τῆς καννάβεως ἐν Κίνα πρὸ 2 000 ἐτῶν π.Χ. και τοῦ λίνου ἐν Αἰγύπτῳ, ἀνεκαλύφθησαν δὲ λινὰ ὑφάσματα ἀρίστης ποιότητος 3 500 ἐτῶν εἰς τοὺς τάφους τῶν Φαραῶ.

Κατὰ τὰ ὑπάρχοντα στοιχεῖα, ὁ τρόπος ἀποχωρισμοῦ τῶν ἰνῶν, ὁ ὁποῖος ἐχρησιμοποιεῖτο τότε, εἶναι περίπου, παρὰ τὴν ἀροδοὺν τόσων αἰώνων, ὁ αὐτὸς με τὸν σήμερον ἐν χρήσει.

Ἡ ἀρχαιότης τῆς καννάβεως βεβαιοῦται πρὸ 4 000 ἐτῶν, ἀπὸ κινεζικὰ χρονικά, ὅπου ἀναφέρεται ὅτι ὁ αὐτοκράτωρ *Shen Mung* ἐδίδαξεν εἰς τὸν λαὸν τῆς Κίνας να καλλιερῆ «*MA*», ἣτοι κάνναβιν, και να μετατρέπῃ τὴν ἴνα εἰς ὑφάσματα. Πιθανῶς ἐκεῖθεν διεδόθη εἰς τὴν Ἰαπωνίαν και τὴν Μογγολίαν, ὅπου ἐχρησιμοποιήθη πρὸ τῆς μετάξεης και τοῦ βάμβακος. Ἡ Ἀγία Γραφή ἀγνοεῖ τὴν κάνναβιν.

Ὁ ἀρχικὸς τόπος καταγωγῆς τῆς καννάβεως ὑπῆρξεν, ὡς ἤδη ἀνέφερον, ἡ Κίνα, ὅπου ὑπάρχουν και αἱ περισσότεραι ποικιλίαι, ἐκ τῶν 20 αἱ ὁποῖαι μέχρι σήμερον ἔχουν περιγραφῆ. Ἐκεῖθεν διεδόθη καθ' ἅπασαν τὴν Ἀσίαν και, συμφώνως πρὸς ὅσα γράφει ὁ Ἡρόδοτος (450 π.Χ.), οἱ Θραῖκες και ἰδίαι οἱ Σκύθαι, οἵτινες κατόικουν πλησίον τῶν ἀκτῶν τῆς Κασπίας θαλάσσης, ἐχρησιμοποιοῦν ὑφάσματα ἐκ καννάβεως. Πιστεύεται ὅτι ἡ κάνναβις εἰσήχθη εἰς τὴν Εὐρώπην πρὸ 3 000 ἐτῶν ἐν τούτοις δὲν ἀναφέρεται εἰς τὰ ἑλληνικά και ρωμαϊκά χρονικά, εἰμὴ κατὰ τὰς ἀρχὰς τοῦ Χριστιανισμοῦ, ὅπως ἄλλωστε ἀναφέρει και ὁ φαρμακολόγος—ιατρὸς Διοσκορίδης (54—79 μ. Χ.).

Εἰς τὴν Εὐρώπην ἐχρησιμοποιεῖτο ἄλλοτε τὸ λίνον, μόλις δὲ κατὰ τὸν μεσαῖον αἰῶνα ἀρχίζει ἡ καλλιέργεια τῆς καννάβεως ἐν Ἰταλίᾳ (1450 περίπου μ. Χ.).

Ἡ κάνναβις καλλιερῆται σήμερον εἰς τὰς περισσοτέρας σχεδὸν χώρας. Ἀπὸ τοῦ 1900 πλέον τῶν 12 χωρῶν* παράγουν σημαντικὰς ποσότητας. Ἡ Ρωσία, ἡ Ἰταλία και ἡ Πολωνία παράγουν τὰ τρία τέταρτα ἐξ αὐτῶν.

* Ἡ παγκόσμιος παραγωγή τῆς καννάβεως εἶναι ἡ κάτωθι:

Κατὰ τὸ 1948—49 τόννοι 345 000· ἡ παραγωγή αὕτη ἀποτελεῖ τὸ 76 % τῆς παραγωγῆς τῶν ἐτῶν 1934—38 [450 000 τόννοι]. Πρὸ τοῦ Α' παγκοσμίου πολέμου ἡ παραγωγή ἀνῆρχετο εἰς 500 000 τόννους.

Αἱ γνωστότεραι ἔμπορικαὶ ποικιλίαι τῆς καννάβεως εἶναι ἡ ρωσικὴ (κοινὴ ποιότης, χρῶμα σκοτεινόν), ἡ ἰταλικὴ (ποιότης πολὺ καλή, χρῶμα ἀνοιχτόν, ἕς ἀνθεκτικὴ), ἡ γιουγκοσλαβικὴ (μᾶλλον σκοτεινοῦ χρώματος, ἕς ἀνθεκτικὴ), ἡ ἰαπωνικὴ (ἐξαιρετικῆς ποιότητος), ἡ κινεζικὴ, ἡ ἰνδικὴ κ.τ.λ.

Ἐκ τῆς καννάβεως, εἴτε αὐτοτελῶς εἴτε ἐν προομίξει μὲ τὸ λίνον ἢ τὸν βάμβακα, ἡ βιομηχανία παράγει χονδρὰ νήματα χρησιμεύοντα διὰ τὴν κατασκευὴν σχοινίων καὶ χονδρῶν σπάγγων, καὶ λεπτὰ νήματα κατάλληλα διὰ τὴν κατασκευὴν λεπτῶν σπάγγων καὶ ποικίλων ὑφασμάτων διὰ σάκκους, ἱστία, ἐσώρροχα, ἐνδύματα.

Ἡ μεγαλύτερα κατανάλωσις καννάβεως γίνεται ἐν Ρωσίᾳ, ὅπου αὕτη ἐπεξεργάζεται διὰ διαφόρους χρήσεις, ὡς δι' ἱματισμόν, δι' εἶδη οἰκιακῆς χρήσεως, λινάτσας, σακκίδια καὶ σάκκους, ἐνῶ ἡ κατανάλωσις εἰς τὰς Ἡνωμένας Πολιτείας καὶ τὴν Δυτικὴν Εὐρώπην εἶναι μικροτέρα, διότι τὰ μηχανοποίητα βαμβακερὰ καὶ μᾶλλον ὑφάσματα ἀντικατέστησαν τὰ ἐκ καννάβεως εἶδη ἱματισμοῦ καὶ οἰκιακῆς χρήσεως. Τὰ συρματόσχοινα ἀντικατέστησαν ἐξ ὀλοκλήρου σχεδὸν τὰ ἐκ καννάβεως σχοινία, τὰ δὲ ἀπὸ μανίλλαν (abaca) (ἐλαφρότερα, δυνατότερα καὶ ἀνθεκτικώτερα εἰς τὸ εἶδος) τὰ ἀντικαθιστοῦν πλήρως διεθνῶς εἰς τὰ ναυτικὰ σχοινία. Ἐν Ἀμερικῇ, Αὐστραλίᾳ καὶ Δυτικῇ Εὐρώπῃ τὸ σιζᾶλ ἀντικατέστησε τὴν κάνναβιν καὶ εἰς τὰ συνήθη σχοινία, ἐνῶ οἱ σάκκοι κατασκευάζονται πλέον ἀπανταχοῦ ἐκ γιούτης.

Ἡ Ἰταλία, ἡ ὁποία, ὡς προαναφέραμεν, κατέχει πρωταρχικὴν θέσιν εἰς τὴν παραγωγὴν καννάβεως, παράγει τὰς καλύτερας ποιότητας. Τοῦτο ὀφείλεται εἰς τὰς κλιματολογικὰς συνθήκας κυρίως, ἀλλὰ καὶ εἰς τὸν τρόπον καλλιέργειας καὶ γεωργικῆς ἐπεξεργασίας τῆς καννάβεως, ὁ ὁποῖος εἶναι πράγματι ὑποδειγματικός, δι' ὃ καὶ περαιτέρω θὰ ἀσχοληθῶμεν μὲ αὐτόν.

Ἡ προϊούσα ἀντικατάστασις τῆς καννάβεως, δηλαδὴ τοῦ εἶδους *cannabis sativa*, ἀπὸ τὰς ἄλλας πρώτας ὕλας*, μέχρι τῆς χρησιμοποίησεως καὶ τοῦ ραιγιὸν ἀκόμη, κατέστησεν ἀναγκαίαν τὴν χρησιμοποίησιν τοῦ εὐθνητοτέρου εἶδους, τῆς *cannabis Sunn* ἢ *San*, ἡ ὁποία κοινῶς λέγεται εἰς τὸ ἐμπόριον «κάνναβις Ἰνδιῶν», πολὺλκις δὲ λαμβάνει τὸ ὄνομά της ἐκ τῆς περιφερείας παραγωγῆς της (Benares, Bengal)**.

* Ἡ παγκόσμιος παραγωγή τῶν ὑφαντικῶν ὑλῶν εἶναι ἡ κάτωθι:

Κατὰ τὰ ἔτη 1948—49

Βάμβαξ	6 281 000	τόνοι		
* Ἐριον (πλυμένον)	948 000	»		
Μέταξα ἀκατέργαστος	13 000	»		
Λίνον	450 000	»	Ἐκ τούτων	
Κάνναβις	345 000	»	Φυσικαὶ Ἰνες	9 911 000 τόνοι
Γιούτη	1 391 000	»	Χημικαὶ »	1 153 000 τόνοι
Σκληραὶ Ἰνες	483 000	»		
Ραιγιὸν	706 000	»		
Τσελβόλλε	417 000	»		
Νάυλον	30 000	»		
	11 064 000	»		

* Ὡς γνωστόν, ἡ παραγωγή τῶν τεχνητῶν ὑλῶν γοργῶς πλέον, αὐξάνει κατ' ἔτος.

** Ἐτερον φυτὸν εἶναι ἡ ἰνδικὴ κάνναβις, ἐξ ἧς παράγεται τὸ χασίς.

Ούτως, ἡ κάνναβις **Sunn**, κατὰ τὰς τελευταίας δεκαετηρίδας, ἐχρησιμοποιήθη ὡς πρώτη ὕλη διὰ τὴν κατασκευὴν εὐτελῶν προϊόντων καννάβεως, ἥτοι σχοινίων καὶ χονδρῶν σπάγγων, εἴτε αὐτοτελῶς εἴτε ἐν ἀναμίξει μετὰ ἄλλας καννάβεις. Τὴν κάνναβιν **Sunn** ἤρξατο ἐπεξεργαζόμενον αὐτουσίαν ἐν Εὐρώπῃ πρῶτον τὸ Βέλγιον, τὸ ὁποῖον κατὰ τὸ παρελθὸν ἐξῆγε μεγάλας ποσότητας νημάτων καὶ εἰς τὴν Ἑλλάδα.

Ἡ κάνναβις **Sunn** ἐξάγεται ἀπὸ τὸ στέλεχος τῆς *crotolaria juncea*, τῆς κατηγορίας τῶν ψυχανθῶν (*leguminosae*). Φύεται ἀπανταχοῦ εἰς τὴν Δυτικὴν Ἀσίαν, ἀλλὰ καλλιεργεῖται βάσει ἐμπορικῶν κριτηρίων μόνον εἰς τὰς Ἰνδίας, ὅπου ἡ ἴς αὐτῆς ἐχρησιμοποιήθη ἀπὸ τοὺς προϊστορικοὺς χρόνους. Τὸ σπουδαιότερον κέντρον καλλιεργείας εἶναι αἱ βορειοδυτικαὶ ἐπαρχίαι, μετὰ ἐμπορικὸν κέντρον τὴν Βεγγάλην. Φύεται εἰς ὕψος ἀπὸ 1,50—3 μέτρων, σπείρεται δὲ πυκνά. Ἡ ἴς εἶναι στιλπνὴ καὶ λεπτή, ἐμφανιζομένη καὶ ὑπὸ τὸ μικροσκόπιον ἀκόμη ὁμοία εἰς ὄψιν μετὰ τὴν κάνναβιν *sativa* ἢ ἡμερον, μερικαὶ ὁμως ποικιλίαι παράγουν ἵνα μικροτέρας ἀνοχῆς τῆς *cannabis sativa*.

Ἐπεξετάθημεν εἰς τὸ θέμα τῆς καννάβεως **Sunn** ἢ Ἰνδιῶν, διότι ἡ ἑλληνικὴ βιομηχανία χονδρῶν σπάγγων καὶ σχοινίων ἐπεξεργάζεται κυρίως ταύτην, εἴτε αὐτουσίαν, εἴτε ἐν ἀναμίξει, ὅπως ἡ Ἀγγλία, τὸ Βέλγιον κλπ.

Τοῦτο ἀποδεικνύει πλήρως ἡ πραγματοποιηθεῖσα εἰσαγωγή τοῦ τελευταίου προπολεμικοῦ ἔτους 1938, ὁπότε ἐκ μὲν τῶν Ἰνδιῶν εἰσῆχθησαν 2 850 περίπου τόνοι, ἐκ δὲ τῆς Ἰταλίας 137 τόνοι, τοῦτο δὲ διότι ἡ ἑλληνικὴ βιομηχανία, πρὸς ἐξυτηρέτησιν τῶν καταναλωτῶν ἐνὸς εὐτελοῦς εἴδους, ἀνεζήτησε, ὀρθῶς, εὐθηγὴν πρώτην ὕλην*.

* Πρὸς πληρεστέραν κατατόπισιν περὶ τοῦ εἰσαγωγικοῦ ἐμπορίου τῆς καννάβεως ἐν Ἑλλάδι, παραθέτομεν τοὺς κατωτέρω στατιστικοὺς πίνακας :

Εἰσαγωγή δεκαετίας πρὸ καὶ μετὰ τὸν πόλεμον

1933	Τόνοι	2 320	1945	Τόνοι	5
1934	»	2 470	1946	»	122
1935	»	3 149	1947	»	743
1936	»	2 648	1948	»	1 388
1937	»	2 510	1949	»	1 137
1938	»	3 196	1950	»	2 761
1939	»	2 117	1951	»	1 639
1940	»	1 190	1952	»	1 180
Ἐν ὅλῳ	»	19 600	Ἐν ὅλῳ	»	8 975

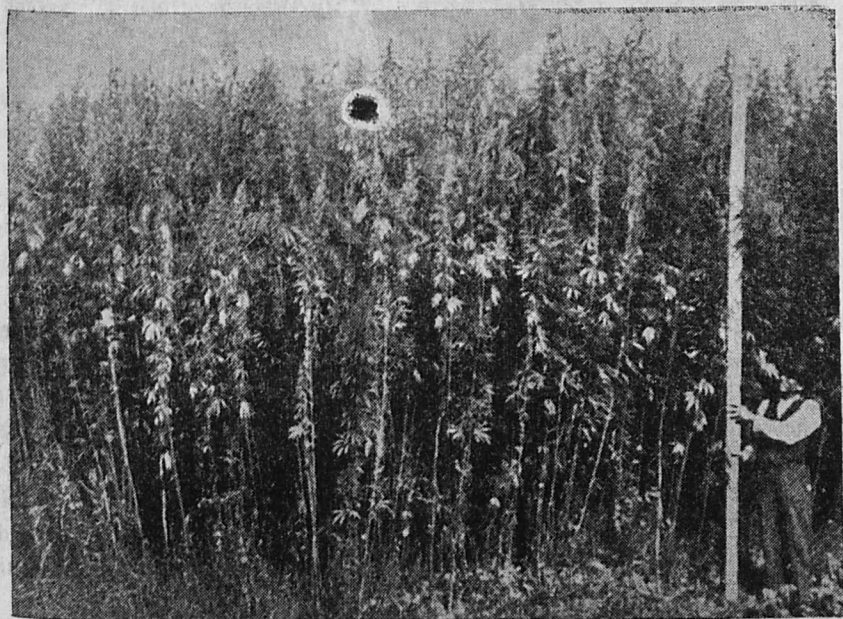
Ἡ ἄνω εἰσαγωγή κατανέμεται εἰς τὰς κάτωθι χώρας :

1933—1940 Π ρ ο π ο λ ε μ ι κ ῶ ς			1945—1952 Μ ε τ α π ο λ ε μ ι κ ῶ ς		
Τόνοι	16 053	81,86 %	Ἰνδία	75,6 %	Τόνοι 3 783
»	8	0,04 »	Βέλγιον	—	» —
»	1 158	5,90 »	Σερβία	—	» —
»	1 941	10 — »	Ἰταλία	19,3 »	» 1 732
»	184	0,90 »	Μ. Βρετανία	1,4 »	» 133
»	256	1,30 »	Λοιπαὶ Χῶραι	3,7 »	» 327
»	19 600	100 »	Ἐν ὅλῳ	100	» 8 975

II

Ἡ κάνναβις εὐδοκιμεῖ εἰς καλὰς γαίας. Σπείρεται ἀνὰ 3 1/2 ἕως 6 γλγρ. σπόρου κατὰ στρέμμα, ἐνῶ παρ' ἡμῖν διατείνονται ὅτι σπείρουν 15 ὀκάδας κατὰ στρέμμα, ἀραιότερον δὲ διὰ τὴν παραγωγὴν σπόρου, κατὰ Φεβρουάριον ἢ Μάρτιον εἰς θερμοὺς τόπους, κατ' Ἀπρίλιον δὲ καὶ Μάϊον εἰς σχετικῶς ψυχροτέρους. Εἰς γόνιμον ἔδαφος, τὸ φυτὸν ὑπερβαίνει καὶ τὰ 4 μέτρα ὕψους. Μετὰ τρεῖς μῆνας περίπου ἐνεργεῖται ἡ συγχομιδή.

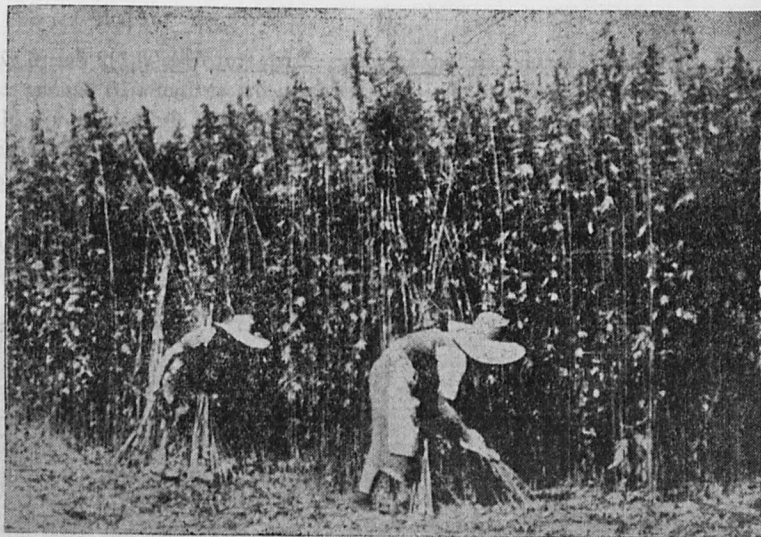
Δὲν θὰ ἀσχοληθῶ περισσότερο μὲ τὸ ζήτημα τῆς καλλιέργειας, ἥτις εἶναι κοπιωδεστάτη, διότι συνίσταται εἰς τὴν προετοιμασίαν τοῦ καταλλήλου ἔδαφους,



Καλλιέργεια καννάβευς

εἰς δύο ἀρόσεις, τρεῖς σκαλίσματα καὶ συνεχῆ παρακολούθησιν τοῦ φυτοῦ. Ἀντιθέτως, νομίζω ὅτι εἶναι σκόπιμον νὰ ἐξετάσω τὴν γεωργικὴν ἐπεξεργασίαν τῶν κανναβοστελεχῶν, διότι εἰς τὸ σημεῖον τοῦτο παρατηροῦνται κυρίως τὰ μειονεκτήματα. Γνωρίζετε τὴν λαϊκὴν παροιμίαν «τοῦ λιναριοῦ τὰ πάθη». Ὅσα ὁμως εἶναι «τοῦ λιναριοῦ τὰ πάθη», ἄλλα τόσα εἶναι καὶ «τὰ πάθη τοῦ κανναβιοῦ», ἂν μὴ περισσότερα. Δὲν γνωρίζω, ἂν ἡ παροιμία ἀφορᾷ τὰ πάθη τοῦ λιναριοῦ, καὶ συνεπῶς καὶ τοῦ κανναβιοῦ, αὐτὰ καθ' ἑαυτὰ ἢ ἐκεῖνων οἵτινες τὰ ἐπεξεργάζονται. Φρονῶ τὸ δεύτερον. Ἄν λοιπὸν τοῦ λιναριοῦ τὰ πάθη εἶναι μεγάλα, τοῦ κανναβιοῦ εἶναι ἔτι μεγαλύτερα, καὶ τοῦτο διότι αἱ διαστάσεις τῶν κανναβοστελεχῶν, ἀσυγκρίτως μεγαλύτεραι τῶν τοῦ λεπτοφυοῦς λίνου, ἀπαιτοῦν πολλαπλάσιον μόχθον διὰ τὴν ἐπεξεργασίαν των.

Τὸ στέλεχος θερίζεται, ἀλλὰ κερχωρισμένως τὸ ἄρρεν φυτὸν ἀπὸ τὸ θῆλυ. Εἶναι δυνατὸς ὁ θερισμὸς ὄλων τῶν στελεχῶν, ἀνεξαρτήτως γένους τῶν φυτῶν,



Θερισμός

ἀλλὰ δέον νὰ γίνῃ ἐγκαίρως, πρὶν ἢ ἀρχίσῃ νὰ σχηματίζεται ὁ σπόρος. Ὁ θερι-



Μούσκεμα τῶν στελεχῶν ἐντός τοῦ ὕδατος καὶ ἐπιθεσις λίθων. Ἔργασία ἀπαιτούσα κατ' ἐξοχὴν προσοχὴν

μὲ ἀποτέλεσμα τὴν δημιουργίαν ἰνὸς «μαρουτιασμένης», ὡς συνήθως λέγε-
ται, ἀχρήστου καί, κατὰ φυσικὸν λόγον, ἀνευ ἀντοχῆς.

Τὰ δεμάτια κόπτονται μὲ τὴν σειρὰν τῶν καὶ τοποθετοῦνται ἐπὶ τοῦ ἐδά-

σμοῦ γίνεται κατὰ ζώ-
νας γύρω γύρω, ἵνα θε-
ρισθοῦν τὰ ἐκ τῆς ἐπι-
δράσεως τοῦ ἡλίου ὄρι-
μα φυτὰ καὶ πολλάκις
ἀναμένεται νὰ ὄριμασίῃ
ἢ ἐπομένῃ (ἐσωτερικῇ)
σειρὰ διὰ νὰ γίνῃ, μὲ
τὴν σειρὰν του, ὁ θε-
ρισμὸς ταύτης.

Ἐναφέρω τὰς λεπτο-
μερείας αὐτὰς διὰ νὰ το-
ρίσω ὅτι παρ' ἡμῶν οὐ-
δεμίαν δίδεται προσοχή.
Τὰ στελέχη θερίζονται
παρακαίρως καὶ ἀφοῦ
ἀποδώσουν τὸν σπόρον,
δηλαδή ὅταν ἡ ἰκμὰς
τοῦ φυτοῦ διατεθῇ πρὸς
παραγωγὴν τοῦ σπόρου,

φους, διασταυρούμενα μεταξύ των εις τρόπον ὥστε νὰ σχηματίζουν πυραμίδας, διὰ νὰ μὴ ἐφάπτονται, κατὰ τὸ δυνατὸν, τοῦ ἐδάφους καὶ νὰ στεγνώνουν ταχύτερον ὑπὸ τὴν ἐπίρρειαν τοῦ ἡλίου. Γίνονται ἀργότερον μικρότεροι πυραμίδες καὶ γυρίζονται 2-3 φορές μέχρι τοῦ τελικοῦ στεγνώματος. Τότε κτυποῦνται κατὰ γῆς, διὰ νὰ πέσουν τὰ φύλλα καὶ οἱ μικροὶ κλάδοι.



Ἐξαγωγή καὶ πλύσιμον τῶν στελεχῶν

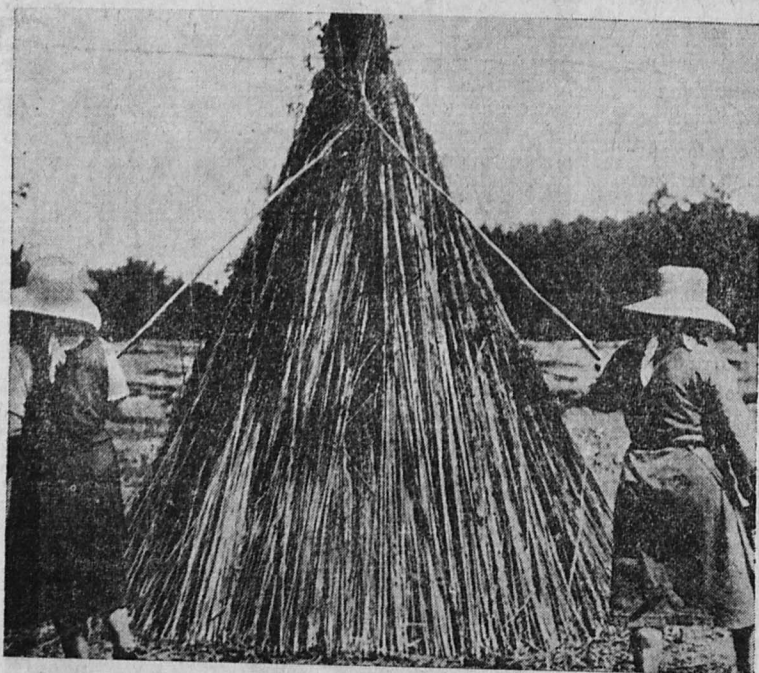
Ἡ τοποθετοῦνται εἰς σειρὰς κωνικοῦ σχήματος μετὰ τὴν κεφαλὴν πρὸς τὰ ἄνω καὶ μετὰ τὸν ἄνω πρὸς τὰ κάτω περίπου δύο μέτρων. Ἀργότερον οἱ κῶνοι διαλύον-



Ἡ ἀπόβρεξις ἐπερωτάθη

καὶ τοποθετοῦνται οἱ κάλαμοι μετὰ τὴν κορυφὴν ἐπὶ ἐνὸς ὑποστηρίγματος (καβαλέττου), τὸ ὁποῖον τοὺς κρατεῖ εἰς ἀπόστασιν ἀπὸ τὴν γῆν 1)2 μέτρων περίπου. Τὸ καβαλέττο αὐτό, μήκους συνήθως τριῶν περίπου μέτρων, πλαισιοῦται εἰς

τὰ ἄκρα ἀπὸ δύο ράβδους καθέτους, αἱ ὁποῖα ἐμποδίζουν τὴν κάνναβιν νὰ πέσῃ πλαγίως. Αὐτὸ τὸ σύστημα βοηθεῖ τὴν διαλογὴν τῆς καννάβεως κατὰ διάφορα μῆκη. Πράγματι, τὰ φυτὰ τὰ ὁποῖα εἶναι τοποθετημένα εἰς τὸ κάτω μέρος μὲ τὴν αὐτὴν κλίσιν ἐξέχουν ἀπὸ τὸ ὑποστήριγμα κατὰ διάφορον τρόπον καὶ συμφώνως μὲ τὴν διάφορον ἀνάπτυξιν. Τὸ τοιοῦτον ἐπιτρέπει νὰ γίνῃ εὐκόλως τὸ «τρᾶβηγμα» τῶν καλάμων τοῦ αὐτοῦ μήκους, οἱ ὁποῖοι ἐνοῦνται εἰς δέσμας 10-15 ἑκατοστῶν διαμέτρου πρὸς διευκόλυνσιν τῆς ἐργασίας ἀποβρέξεως. Αἱ

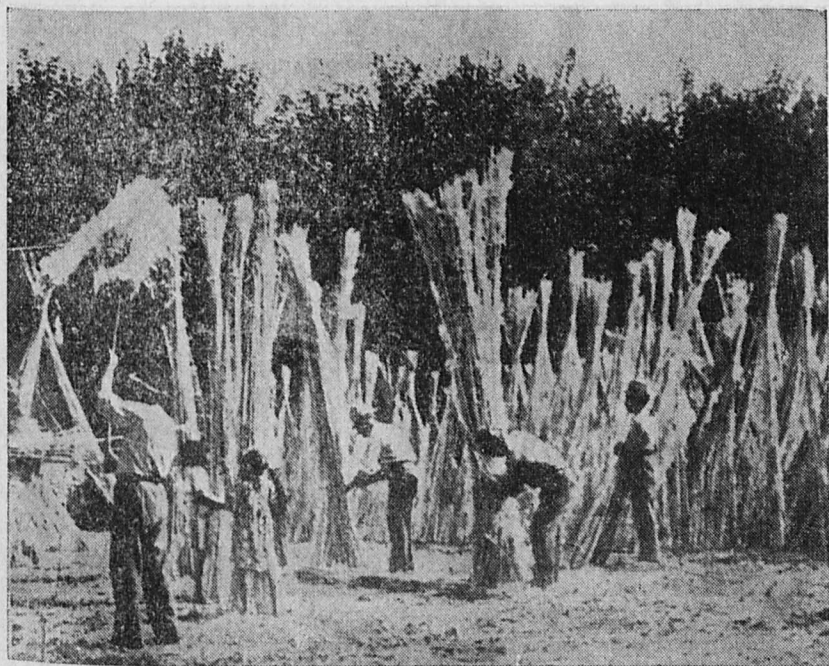


Στέγνωμα στελεχῶν εἰς κόνους

δέσμαι δέονται εἰς τὰ δύο ἄκρα μὲ κανναβοστελέχη, τὰ ὁποῖα προηγουμένως ἔγιναν εὐλύγιστα κατόπι μακρᾶς παραμονῆς εἰς τὸ ὕδωρ· ἐνοῦνται ἔπειτα ἀνὰ 15-20 δέσμαι ὁμοῦ πρὸς σχηματισμὸν μιᾶς δέσμης κυλινδρικοῦ σχήματος, τοῦθ' ὅπερ ἐπιτυγχάνεται ὅταν τὰ δέσματα τοποθετοῦνται ἄλλα μὲν πρὸς τὰ ἄνω, ἄλλα δὲ πρὸς τὰ κάτω. Τὰ τυχόν ἐξέχοντα τμήματα τῶν δύο ἄκρων ἀποκόπτονται. Μετὰ τὸ στέγνωμα ἀκολουθεῖ ἡ ἀπόβρεξις, ἡ ὁποία γίνεται διὰ τῆς βυθίσσεως τῶν σχεδιῶν εἰς τὸ ὕδωρ καὶ διὰ τῆς ἐπιθέσεως μεγάλων λίθων, οἵτινες δύνανται νὰ ἀντικατασταθοῦν μὲ ἄλλα βαρῆ ἀντικείμενα. Μετὰ 8-10 ἡμέρας ἐξάγεται ἡ κάνναβις καὶ πλένεται.

Τὸ πλύσιμον τῆς καννάβεως εἶναι λεπτὴ ἐργασία, διότι ἐξ αὐτῆς ἐξαρτᾶται ἡ ἀπομάκρυνσις τῶν κολλωδῶν καὶ χρωστικῶν ὑλῶν τῶν στελεχῶν. Ὁ ἐργάτης, ὁ ἐντεταλμένος εἰς τὸ πλύσιμον, ἐκτελεῖ τοῦτο ἐντὸς τοῦ ὕδατος, πρᾶγμα τὸ ὁποῖον

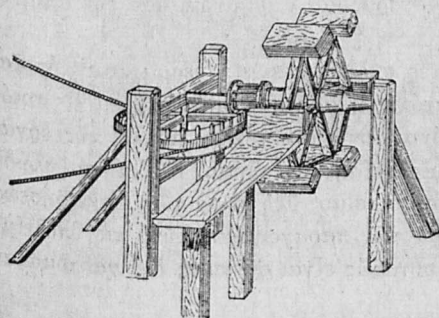
καθιστᾶ τὴν ἐργασίαν πολὺ βαρεῖαν καὶ ἀνθυγιεινὴν. Ἀρχίζει νὰ λύη τὴν σχεδίαν, νὰ λύη τὰς δέσμας καὶ νὰ ζτυπᾷ ἐντὸς τοῦ ὕδατος τὰ δεμάτια, τρίβων αὐτὰ μέχρι πλήρους καθαρισμοῦ. Μετὰ τὸ πλύσιμον, ἡ κάρναβις ἐπαναφέρεται



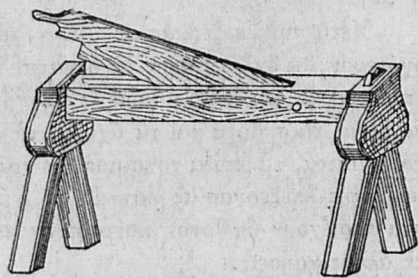
Μετὰ τὸ στέγνωμα τὰ δεμάτια ἔτοιμα διὰ τοὺς σπαστήρας

ἐπὶ τοῦ ἀγροῦ καὶ τοποθετεῖται εἰς σωρούς κωνικοῦ σχήματος μέχρι πλήρους στεγνωμάτος.

Ὁ ἀποχωρισμὸς τῆς ἰνὸς ἀπὸ τὰ ξυλώδη ὑπολείμματα τοῦ στελέχους ἀρχί-



Σπαστή



Μάγγανον

ζει μετὰ τὸ μὴνῆμα σπασίματος τῶν στελεχῶν, ἐργασία ἡ ὁποία συνίσταται εἰς τὴν ἀφαίρεσιν τῶν χονδροειδῶν μερῶν τοῦ ξύλου, τὰ ὁποῖα εἶναι ἀκόμη προσκεκολλημένα ἐπὶ τῆς ἰνὸς, διὰ μηχανῶν ὀνομαζομένων σπαστήρων καὶ ἀποτελουμένων ἀπὸ κυλίνδρους αὐλακωτοῦς. Ἐν συνεχείᾳ, λαμβάνει χώραν τὸ τρίψιμον καὶ

κοπάνισμα τῆς ἴνως, διὰ τοῦ περόσματος τῆς ἀπὸ τὸ μάγγανο (γαλλιστὶ *broie*). Μὲ τὴν ἐργασίαν αὐτὴν καθαρίζεται ἡ ἴς ἐντελῶς ἀπὸ τὰ ἄχυρα καὶ ἀπὸ τὰς ὑπολοίπους ξένας οὐσίας. Ἡ ἐργασία αὐτή, ἡ ὁποία γίνεται διὰ τῆς χειρὸς, στοι-



Παρά τὴν ὑπαρξιν μηχανημάτων ἡ κατεργασία ἐξακολουθεῖ νὰ γίνεται διὰ τῶν μαγγάνων

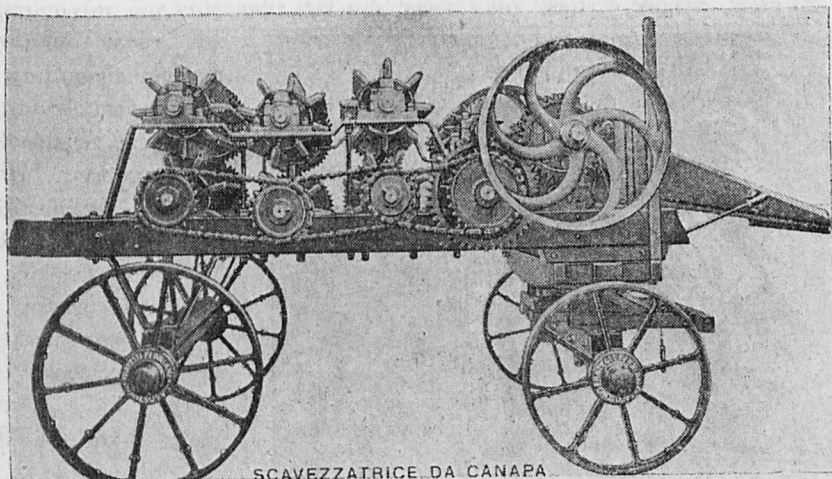
χίζει περισσότερον ἀπὸ τὴν μηχανικὴν ἐπεξεργασίαν, ἀλλ' ἐπιτυγχάνει προϊόντα μεγαλυτέρας ἐμπορικῆς ἀξίας. Ἡ διὰ μηχανῶν ἐπεξεργασία τῆς καννάβεως ἐφαρμόζεται, ὅπου ὑπάρχουν μεγάλαι ἐπιχειρήσεις, διὰ τῶν ἀγροτικῶν μηχανῶν ἀποτίλσεως ἴνων, τῶν «*decanapulatrices*», αἱ ὁποῖα συνδυάζουν τὴν ἐργασίαν τῶν δύο προαναφερθέντων μηχανημάτων, σπαστήρος καὶ μαγγάνου, διὰ τὴν ἀπότιλσιν τῶν ἴνων.

Μετὰ τὴν ἐπεξεργασίαν αὐτὴν, αἱ ἴνες συλλέγονται εἰς δέσμας, αἱ ὁποῖα ἀργότερον θὰ σχηματίσουν τὰ δέματα. Κατόπιν ἡ κάνναβις διαχωρίζεται εἰς ποιότητας καὶ μήκη. Τὰ ἐξαγόμενα ὑποπροϊόντα ἀπὸ τὸν κύκλον αὐτὸν τῆς ἐργασίας εἶναι τὰ σκάγια καὶ τὰ ἄχυρα, τὰ ὁποῖα ἐπίσης πωλοῦνται, ὡς καὶ τὰ ξυλώδη ὑπολείμματα, τὰ ὁποῖα χρησιμοποιοῦνται ὡς καύσιμος ὕλη παρὰ τῶν ἐπιχειρήσεων γεωργικῆς ἐπεξεργασίας καννάβεως ἢ παρὰ τῶν παραγωγῶν. Αὐτὰ τὰ ὑπολείμματα περιέχουν ἄφθονον κυτταρίνην καὶ συνεπῶς εἶναι χρήσιμα διὰ χαρτομύζαν καὶ ἄλλας χρήσεις.

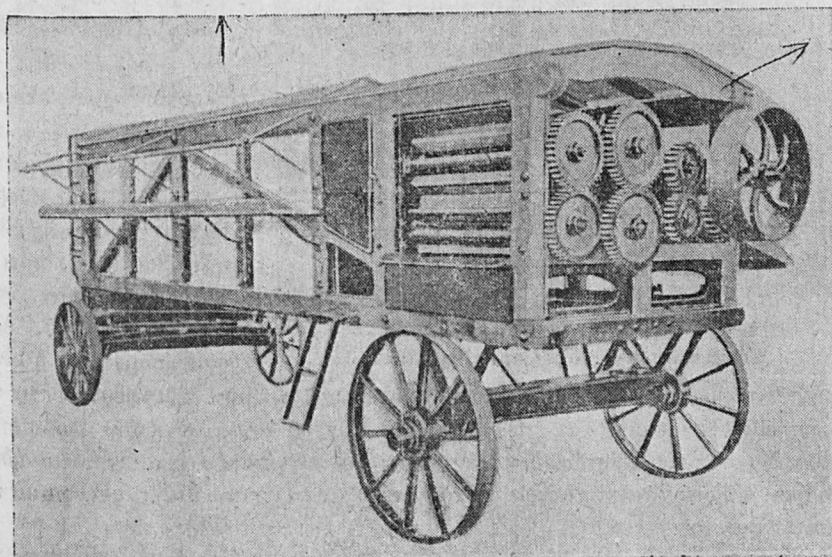
Προέβην εἰς τὴν κουραστικὴν, ἴσως, αὐτὴν ἐξιστόρησιν τῶν «*παθῶν τοῦ κανναβιοῦ*» διὰ νὰ τονίσω τὴν τεραστίαν διαφορὰν μεταξὺ τῶν μεθόδων τῆς κανονικῆς γεωργικῆς ἐπεξεργασίας καννάβεως καὶ τῶν μεθόδων, ἢ μᾶλλον τῆς ἐλλείψεως, δυστυχῶς, πάσης μεθόδου ἐν Ἑλλάδι.

Ἡ ἐκλεκτὴ ποιότης εἶναι ἀποτέλεσμα πολλοῦ καὶ σκληροῦ μόχθου τοῦ ἴτα-

λοῦ καλλιεργητοῦ, ἐνῶ δυστυχῶς τὸ «σκουπίδι», τὸ ὁποῖον ὀνομάζεται «ἐλληνικὴ κάρναβις», ἀπλῶς θερίζεται, δῆθεν ἀποβρέχεται καὶ ἐπὶ τέλους τὸ κάρναβοστέλεχος κακοποιεῖται μὲ τὴν χρησιμοποίησιν μηχανήματος, κατῶς ἀγορασθέντος ἀπὸ



Σπαστήρ



Μηχανὴ ἀποτίλλουσις ἰνῶν (decanapulatrice) ἡ ὁποία συνδυάζει τὴν ἐργασίαν τοῦ σπαστήρος καὶ τοῦ μαγγάνου

τοὺς παραγωγούς, καταλλήλου δι' ἄλλην ἐργασίαν, δηλ. διὰ τὴν ἐπεξεργασίαν τῶν βεβλαμμένων ποιότητων ἰνὸς κάρναβου πρὸς μετατροπὴν ταύτης εἰς τίγμα. Δυστυχῶς, ἡ τόσον ἀπίθανος αὐτῇ ἐπεξεργασία εἶναι ἡ λυπηρὰ ἐλληνικὴ πραγμα-

τιζότης. Ούτως, ἀντὶ ἰσῶν καννάβεως, παράγεται μίγμα μικρῶν ἰσῶν πλήρης ἀχρήστων ὕλων, ξύλων κλπ.

Ἐπιτρέψατέ μου μὲ κάποιαν συγκίνησιν γὰ ἐνθυμηθῶ ὅτι, ὅταν ἤμην νέος, πρὸ 25 ἐτῶν, πλήρης ὀνειρώων καὶ ἐλπίδων διὰ τὴν εὐημερίαν τοῦ πολυγαπητοῦ



Τὸ φυτὸν καννάβεως (cannabis sativa)

νομιμὴ πολιτικῇ δέον γὰ πηγάξῃ ἀπὸ εἰλικρινῆς καὶ γόνιμον ἐνδιαφέρον ὑπὲρ τοῦ συνόλου. Παρεξηγήσαμεν καὶ ἐθεωρήσαμεν τὰ μέτρα τοῦ πλουτισμοῦ ὠρισμένον «προνομίωχον καλλιεργητῶν» ὅτι ἀποτελοῦν «οικονομικὴν πολιτικὴν», καὶ ἡδιαφορήσαμεν πλήρως ὅταν τὰ μέτρα ταῦτα κατέληξαν γὰ εἶναι καὶ ἀντιοικονομικὰ καὶ ἀντικοινωνικά.

Προέβην, λοιπόν, πρὸ 25 ἐτῶν, εἰς δοκιμαστικὴν καλλιέργειαν καννάβεως ἐπὶ 5 ἢ 6 στρεμμάτων ἐν Κερκύρα, πλησίον τῶν ἐργοστασίων μας. Ἐβασίσθην εἰς ὠρισμένα εἰδικὰ συγγράματα, ὡς τὸ ἰταλικὸν τοῦ U. Somma, «La Canapa», καὶ τὸ γερμανικὸν «Hanf und Hanffasern», συντεταγμένον παρὰ διαφόρων καθηγητῶν.

* Ὁ κ. Στ. Παπανδρέου, τ. Πρύτανης τῆς Ἀνωτάτης Γεωπονικῆς Σχολῆς, κατὰ τὴν ἐπακολουθήσασαν τὴν διάλεξιν συζητήσιν, ὑπενθύμισεν ὅτι εἶχε κάμει καὶ αὐτὸς καλλιέργειαν καννάβεως εἰς τὰ κτήματα Ζωγράφου, εἰς Θεσσαλίαν, μὲ πολὺ καλὰ ἀποτελέσματα.

καὶ τόσον δυστυχοῦς σήμερον τόπου μας, εἶχον προσωπικῶς ἀσχοληθῆ μετὰ τὴν καλλιέργειαν τῆς καννάβεως. Ἦλιπυζον καὶ ὀνειροπόλων τότε ὅτι ὁ τόπος θὰ ἠδύνατο γὰ ἀνεύρη, εἰς τὴν καλλιέργειαν καὶ τὴν βιομηχανίαν τῆς καννάβεως, τρόπον αὐξήσεως τοῦ ἐθνικοῦ πλοῦτου καὶ τοῦ ἐθνικοῦ εισοδήματος*.

Εἶχον τότε τὰς ἐλπίδας αὐτάς, διὰ γὰ τὰς ἴδω διαψευδομένας ἀργότερον, διὰ γὰ ἔχω τὴν πικρίαν ὅτι τὸν πλοῦτον μετεβάλαμεν, διὰ τῆς ἀσκουμένης κακῆς, κακίστης κρατικῆς πολιτικῆς, εἰς δυσβάστακτον βάρος τῆς ἐθνικῆς οἰκονομίας, διότι μετὴν δημοκοπίαν ὑπὲρ τοῦ παραγωγοῦ, ἐλησμονήσαμεν ὅτι ἡ οἰκο-

Ἄλλὰ ἰδίως ἐβασίσθη ἐν τὰς συμβουλὰς φίλου μου ἐν Φερράρα τῆς Ἰταλίας, ὁ ὁποῖος εἶχεν ἀσχοληθῆ μετὰ τὴν ἐπιστημονικὴν καὶ συστηματικὴν καλλιέργειαν τῆς καννάβωος. Ἐβασίσθη, ἐπίσης, ἐν τὴν κατὰ διαφόρους περιόδους παρακολούθησιν



Καλλιέργεια ἐν Κερκύρα

τῆς καλλιέργειας, τῶν μεθόδων καὶ συνθηκῶν, τῶν ὄρων ἐργασίας, τοῦ τρόπου ἀποθηκεύσεως καὶ διαθέσεως τοῦ προϊόντος καὶ εἰς Φερράρα καὶ εἰς Μπολόνια, αἱ ὁποῖαι εἶναι, ὡς γνωστόν, τὰ κατ' ἐξοχὴν κανναβοπαραγωγὰ κέντρα τῆς Ἰταλίας.

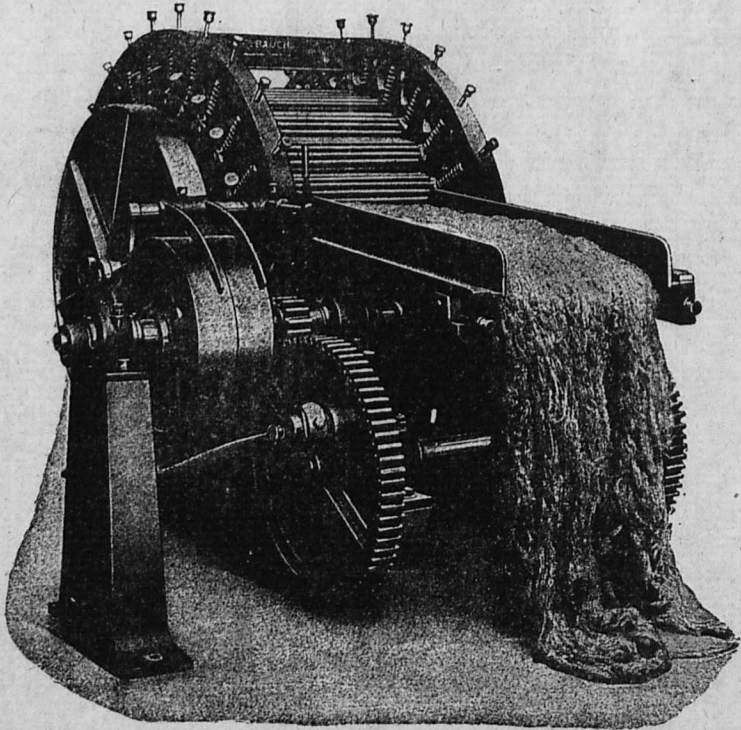
Τὰ ἀποτελέσματα τῶν δοκιμῶν μου ὑπῆρξαν ἀριστα καὶ κατὰ τὰ δύο ἔτη. Ἐπετύχωμεν παραγωγὴν κανναβοστελεχῶν ὕψους καὶ ἄνω τῶν 4 μέτρων, ἡ δὲ ἐπ-

εξεργασία τῶν κανναβοστελεχῶν αὐτῶν ἀπέδωσεν ἀρίστας ἴνας, λευκοῦ χρώματος καὶ μεγίστης ἀντοχῆς. Ἐδέχθημεν τότε τὰ συγχαρητήρια τῆς γεωργικῆς ὑπηρεσίας Κερκύρας, καὶ τοῦ πρώην Νομογεωπόνου Κερκύρας κ. Ἰωάννου Σορδῖνα.

Κατ' ἀκολουθίαν, καὶ τὸ παραχθὲν ἐκ τῶν ἰνῶν τούτων βιομηχανικὸν προϊόν ὑπῆρξεν ἀριστον εἰς ὄψιν καὶ στερεότητα.

III

Ἐολοκληρωμένη βιομηχανία ἐπεξεργασίας τῆς καννάβεως δὲν εἶναι δυνατὸν νὰ ὑπάρξῃ ἄνευ πρώτης ὕλης ἐκ μακροῦνου καννάβεως καλῆς ποιότητος. Ἡ ἔλλειψις τοιαύτης εἶναι ὁ λόγος ὁ ὁποῖος δὲν ἐπέτρεψε τὴν δημιουργίαν ἐν



Μαλακυντῆρ χρησιμοποιοῦμενος κυρίως διὰ τὴν ἐπεξεργασίαν τῆς μακροῦνου καννάβεως, ἀλλ' ἐπίσης καὶ διὰ τὰς ἐν Ἑλλάδι κυτεργαζομένας καννάβεις

Ἑλλάδι ὀλοκληρωμένης βιομηχανίας. Τὰ ἑλληνικὰ ἐργοστάσια ἀρκοῦνται εἰς τὴν ἐπεξεργασίαν δευτερευουσῶν πρώτων ὕλων, ἰταλικῶν ἢ ἄλλης προελεύσεως, ὡς καὶ καννάβεως Ἰνδιῶν, καὶ παράγουν :

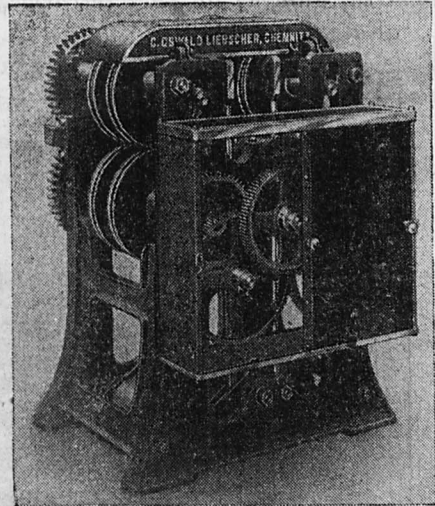
α) νήματα χονδρά, ἀριθ. 1)2, 3)4, 1, καὶ διὰ τὴν παραγωγὴν σχοινίων ἀγροτικῆς κυρίως χρήσεως καὶ

β) νήματα λεπτότερα, ἀριθ. 2—7 διὰ τὴν παραγωγὴν σπάγγων χονδρῶν καὶ λεπτοτέρων, μέχρι καὶ τῶν σπάγγων καπνοῦ.

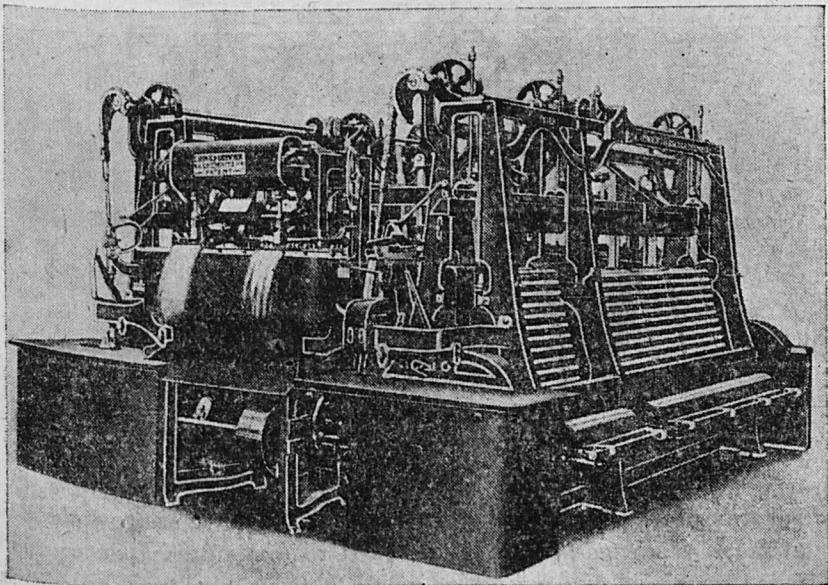
Ἡ ἐπεξεργασία ἀκολουθεῖ τὴν ἐπομένην σειρὰν :

Μετὰ τὸ ἀνοίγμα τῶν δεμάτων ὑποβάλλεται ἡ ἴς εἰς τὴν ἐπεξεργασίαν τῶν μαλακυντήρων, ἧτοι κυλίνδρων αὐλακωτῶν, οἱ ὁποῖοι ἀφ' ἑνὸς μαλακῶνουν τὴν ἴνα καὶ ἀφ' ἑτέρου συνθλίβουν τὰ τυγὸν ὑπάρχοντα ξύλα. Ἐπειτα περνῶνται ἀπὸ τὰ χάρτζια (εἶδος κτενιστικῶν μηχανῶν) πρῶτον καὶ δεύτερον. Ἀπὸ τοῦ δευτέρου τούτου ἐξέρχεται ἡ ἴς παραλληλισμένη εἰς ταινίαν καὶ εἰσέρχεται ἔπειτα εἰς τὸν πρῶτον σῦρτην, ὅπου κτενίζεται καὶ ἐξέρχεται εἰς ταινίαν λεπτοτέραν. Ἡ ταινία αὕτη ὑποβάλλεται εἰς τὴν ἐπεξεργασίαν τῆς προγνεστρίας ἢ γνεστρίας, ὁπόθεν ἐξέρχεται πρόνημα ἢ νῆμα χονδρόν. Τὸ πρόνημα μεταφερόμενον εἰς τὰς γνεστρίας μετατρέπεται εἰς νῆμα λεπτόν.

Εἶναι περίπου ἡ αὕτη ἐπεξεργασία — μέ τινες παραλλαγὰς — εἰς τὴν ὁποίαν ὑποβάλλονται ἅπασαι αἱ κλωστικαὶ ὕλαι. Καὶ τὰ μὲν χονδρὰ νήματα χρησιμοποιοῦνται διὰ τὴν κατασκευὴν χονδρῶν καὶ λεπτῶν σχοινίων,



Κοπτική μηχανή. Χρησιμεύει διὰ τὴν κοπήν τῶν ἄκρων τῶν ἰνῶν ὥστε τὰ ὑπόλοιπα αὐτῶν νὰ δύνανται νὰ κοποῦν εἰς ἰσομήκη μέρη, κατ' ἄλληλα διὰ τὴν κτενιστικὴν μηχανήν

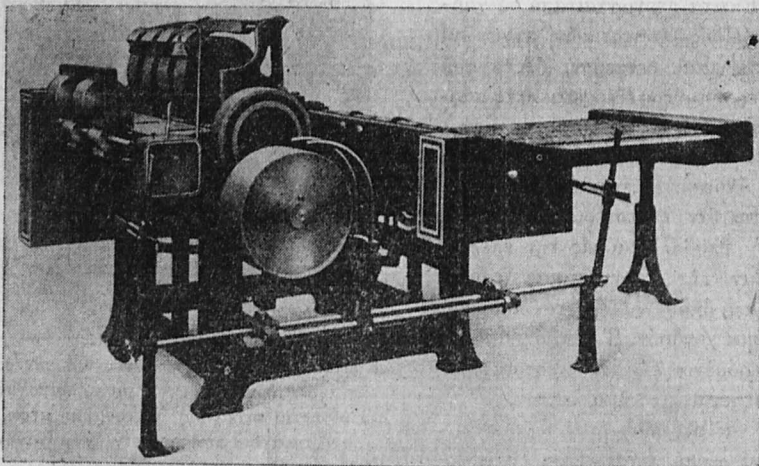


Κτενιστικὴ μηχανὴ μακροῦνου καννάβεως (hackling)

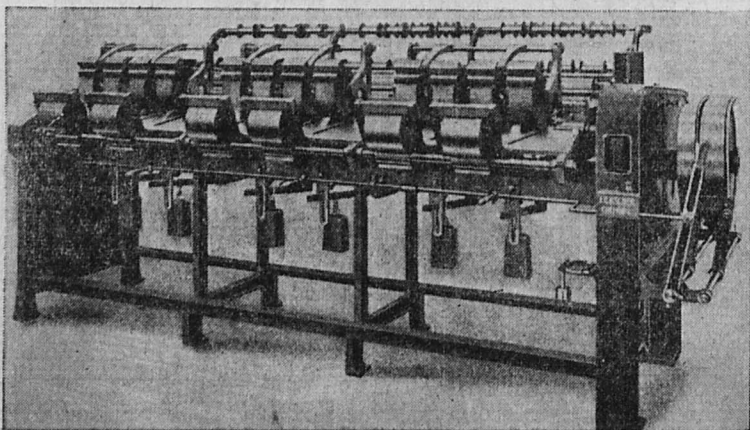
ὕφιστάμενα τὸ σχετικὸν πλύσιμον καὶ τὸ στρόψιμον εἰς τὰς σχοινοποιητικὰς μηχανάς, ἐνῶ τὰ λεπτὰ νήματα μετατρέπονται εἰς σπάγγους εἰς τὰς λεγομένας διπλο-στριπτικὰς μηχανάς καὶ τοὺς κυλίνδρους - πλυτήρια τοῦ σαπυροποιείου.

Καὶ ταῦτα παρ' ἡμῶν.

Ἀντιθέτως, ἡ ὀλοκληρωμένη ἀλλαγῶν βιομηχανία παραλαμβάνει τὴν ἵνα καννάβωσ παραλλήλισμένην, δηλαδὴ εἰς ὅλον τὸ μῆκος τοῦ κανναβοστελέχους,



Α' σύρτης διὰ τὴν ἐπεξεργασίαν μακροῦν καννάβωσ

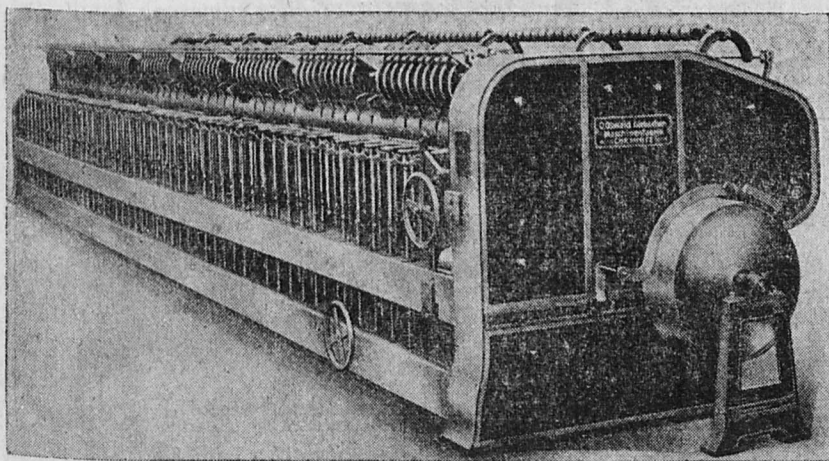


Β' σύρτης διὰ τὴν ἐπεξεργασίαν μακροῦν καννάβωσ

μέχρι καὶ ἄνω τῶν 4 μέτρων καὶ τὴν ὑποβάλλει εἰς τὰς ἐξῆς ἐπεξεργασίας :

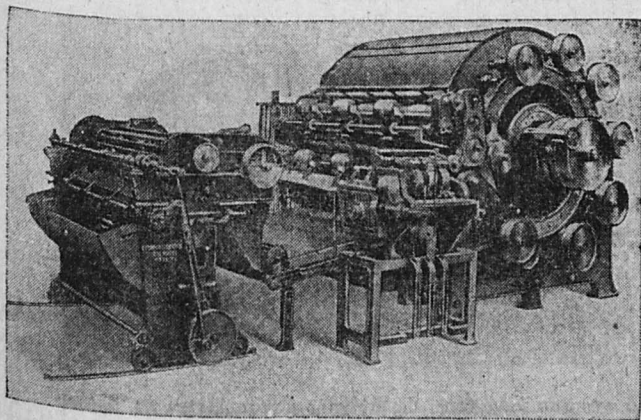
α) διὰ τῶν κοπτικῶν μηχανῶν ἀποκόπτεται τὸ ἄνω καὶ κάτω μέρος τῆς ἵνῶσ καννάβωσ, ἔχουσα ὑπ' ὄψιν νὰ ἀφήσῃ μῆκος ἵνῶσ τοιοῦτον, ὅσπε νὰ γίνεταὶ ὁ διαχωρισμὸς εἰς ἰσομήκη τμήματα.

Ἡ ἀρχικῶς ἀποκοπεῖσα κάρναβις τῶν δύο ἄκρων, ἥτοι τοῦ πρὸς τὴν ρίζαν καὶ τοῦ πρὸς τὴν κεφαλὴν, εἶναι δευτερευούσης ποιότητος (πολὴν χονδρὴ πρὸς τὴν ρίζαν καὶ λεπτὴ πρὸς τὴν κεφαλὴν) καὶ ὀνομάζεται στραπατούρα, διότι ἄλλοτε, ἀλλὰ καὶ σήμερον ἀκόμη, διὰ τὰς πολὺ καλὰς ποιότητας, ἀντὶ τὰ κόπτεται διὰ τῶν κοπι-



Προγόνετρα διὰ τὴν μακρόϊνον κάρναβιν

κῶν μηχανῶν, περιετυλίσσετο ἐπὶ μεγάλου καρφίου καὶ ἀπεσπᾶτο, ἐξ οὗ καὶ ἡ λέξις στραπατούρα (ἀπὸ τὸ **strappare**, ἀποσπᾶ καὶ σχίζω). Ἡ στραπατούρα αὕτη εἶναι μία ἐκ τῶν χρησιμοποιουμένων πρώτων ὑλῶν διὰ τὴν σχινοποιίαν καὶ σπαγοποιίαν, καὶ εἶναι πράγματι ἀρίστη διὰ τὸν ἐπιδιωκόμενον σκοπὸν. Ἡ κυρίως κάρ-



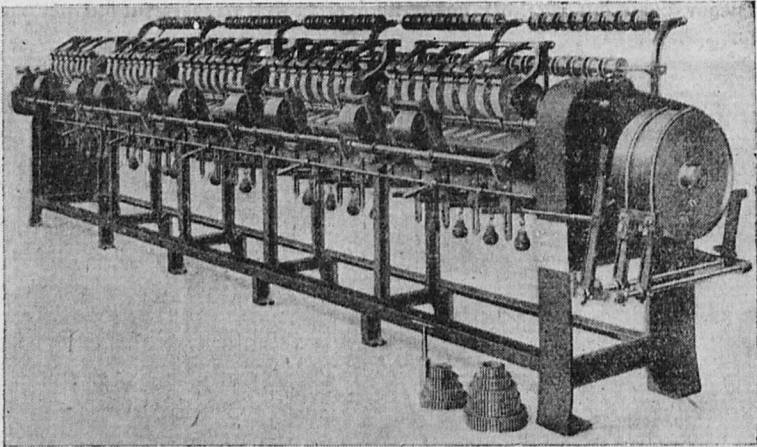
Δεύτερον χάριτι ἐκλεπτύνσεως στυπίου (τίλματος) καννάβεως, ὡς τὰ ὑπάρχοντα ἐν Ἑλλάδι. Τὸ πρῶτον χάριτι εἶναι ὅμοιον μὲ τὸ δεύτερον, ἀλλὰ μὲ χονδροτέρας βελόνας

ναβις χρησιμοποιεῖται, [ἀφοῦ κτενισθῇ εἰς τὰς κτενιστικὰς μηχανάς, (**hackling** ἀγγλιστί), διὰ τὴν παραγωγὴν τῆς κτενισμένης καννάβεως, τὰ δὲ ἀποκτενίσματα ἀποτελοῦν τὴν **stoppa a pettine**, τὸ στυπίον, ὅπως τὸ ὀνομάζομεν, τὸ ὁποῖον χρησιμοποιεῖται διὰ τὴν κατασκευὴν τῶν σάγγων διὰ τὰ καπνά.

Ἡ κτενισμένη κάρναβις, ὀνομαζομένη **mantovanino**, εἶναι ἡ κατεργασμένη

τοιαύτη, ἡ ὁποία χρησιμοποιεῖται καὶ ἐν Ἑλλάδι διὰ διαφόρους χρήσεις καὶ ἐξ ἧς εἰσάγονται ἔτησίως ἰκαναὶ ποσότητες.

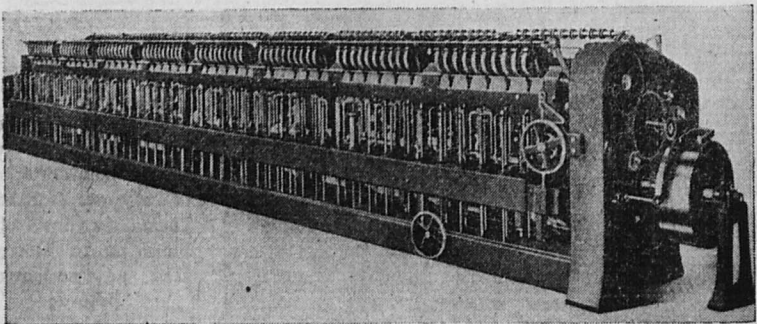
Κατασκευάζονται ἐξ αὐτῆς οἱ σπάγγοι ὑποδηματοποιίας, ἦτοι μονόκλωστοι



Πρῶτος σύρτης στυπίου κανάβευς. (Ὁ δεύτερος σύρτης εἶναι ἀκριβῶς ὁμοιος, ἀλλὰ μὲ λεπτοτέρας βελόνας)

σπάγγοι μεγίστης ἀντοχῆς, ἐξ ὧν εἰσάγονται ἐπίσης ἔτησίως πολὺ μεγάλα ποσότητες. Ἐπίσης κατασκευάζονται οἱ λεπτοὶ σπάγγοι, τὰ υφάσματα (τραπεζομάνδυλα, πετσέτες, κουρτίνες), καραβόπανα κλπ.

Ὅλα αὐτὰ τὰ εἶδη δὲν δύναται νὰ κατασκευασθοῦν, δυστυχῶς, ἐν Ἑλλά-



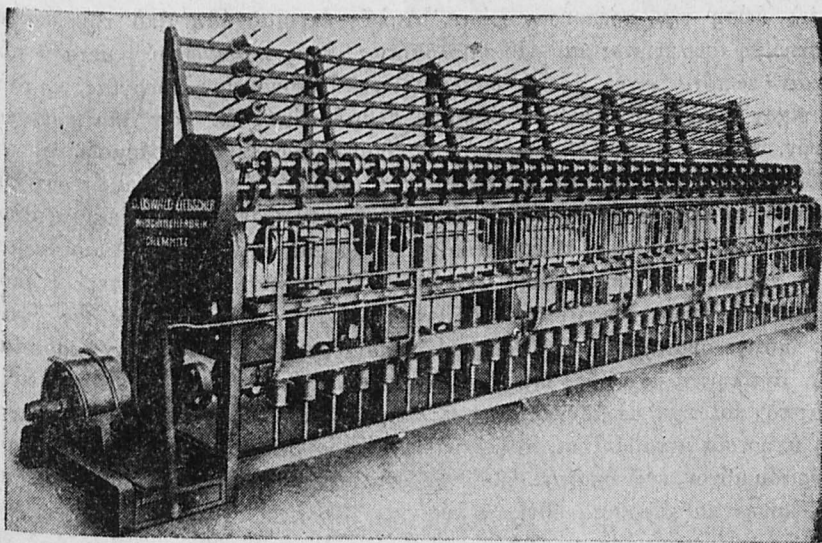
Προγνέστρια καὶ γνέστρια στυπίου κανάβευς, ὡς αἱ χρησιμοποιούμεναι ἐν Ἑλλάδι

δι *, διότι δὲν ὑπάρχουν τὰ ἀπαιτούμενα μηχανήματα, καὶ δὲν ὑπάρχουν διότι δὲν ὑπάρχει πρώτη ὕλη, διὰ νὰ τὴν ἐπεξεργασθοῦν, δεδομένου ὅτι εἰς τὴν εἰσ-

* Πτυχιούχος τῆς Βιομηχανικῆς Σχολῆς ἠρώτησε: Πῶς συμφέρει εἰς τὰς Ἐπιουργίας νὰ ἐργάζονται μὲ πρώτας ὕλας τοῦ ἐξωτερικοῦ καὶ νὰ παράγουν ἐθγενῆ προϊόντα, καὶ δὲν

αγωγήν ἐκ τοῦ ἐξωτερικοῦ καλῆς καὶ καταλλήλου καννάβεως δὲν δύναται νὰ βασισθῇ ἡ βιομηχανία, ἢ δὲ Ἑλλάς δὲν παράγει τοιαύτην.

Ὅνειροπολοῦντες λοιπὸν νὰ ὀλοκληρώσωμεν τὴν βιομηχανίαν μας, προέβημεν εἰς τὴν ὑποδειγματικὴν καλλιέργειαν, περὶ τῆς ὁποίας ὠμίλησαμεν ἀνωτέρω, καὶ ἀπεδείξαμεν ὅτι αὕτη δύναται νὰ εἶναι ἐπιτυχής. Ἐπιλοδοξοῦμεν καὶ τότε, ἀντὶ νὰ εἴμεθα παραγωγοὶ τῶν κατωτέρων προϊόντων—τῶν σχοινίων καὶ



Διπλοστριπτική μηχανὴ ὡς αἰ ἐν χρήσει ἐν Ἑλλάδι

σπάγγων—νὰ ἐπιτύχωμεν τὴν κατασκευὴν ἐκλεκτῶν προϊόντων τῆς κανναβοβιομηχανίας. Ἀρίστας ἢ καὶ παραπλησίας ποιότητος καννάβεως πρὸς τὰς Ἰταλικὰς, παράγει ἡ Σερβία, ἡ Τουρκία καὶ ἡ Κύπρος. Διατί, λοιπὸν, νὰ μὴ παράγῃ καὶ ἡ Ἑλλάς; Θέλουμεν, χάριν τῆς ἱστορίας, νὰ ἀναφέρωμεν ὅτι παρ' ἡμῖν, πρὸ τοῦ 1937, τὰ Κουφάλια τῆς Μακεδονίας παρήγον ἐλαχίστας ποσότητας καλῆς καννάβεως. Τὸ ἔτος ἐκεῖνο, τὸ Κράτος, ἐν τῇ προσπάθειά του νὰ ἐξυγιάνῃ ἐκ τῶν ζιζανίων τὰς ἀποκαλυφθείσας γαίας τοῦ Λουδία, προέβη εἰς τὴν καλλιέργειαν καννάβεως.

IV

Εἴμεθα εὐθὺς ἐξ ἀρχῆς εἰς ἐπαφὴν μὲ τὸ Ὑπουργεῖον Γεωργίας καὶ εἰχομεν τετὴ εἰς τὴν διάθεσίν του. Συνεζητήσαμεν διὰ μακρῶν τὸ θέμα, ὅταν μᾶς

συμφέρι εἰς τὰς Κανναβοβιομηχανίας; Ὁ παριστάμενος γνωστὸς βιομήχανος κ. Θ. Λαναρᾶς ἐπληροφόρησε τὸν ἐρωτῶντα, ὅτι ἡ ἐριοβιομηχανία ἔχει προαχθῆ, διότι δὲν ὑπάρχουν περιορισμοὶ ἐξαγωγῆς ἐρίου ἐκ τῶν παραγουσῶν χωρῶν ἢ περιορισμοί, οἱοὶ διὰ τὴν καννάβιν, εἰσαγωγῆς ἐν Ἑλλάδι ἐρίου. Ἐπὶ τοῦ θέματος τούτου ὠμίλησαν ἐπίσης ὁ Διευθυντὴς τοῦ Κανναβουργείου Ἐδέσσης κ. Κ. Μολυβδᾶς καὶ ὁ Διευθυντὴς τῆς Σχολῆς κ. Στρ. Παπαϊωάννου, ὁ ὁποῖος ἐτόνισεν ὅτι ἡ Ἰταλία δὲν ἐξάγει τὰς καλὰς ποιότητας εἰς τὸ ἐξωτερικόν, διὰ νὰ προαγάγῃ τὴν ἐγχώριον βιομηχανίαν εἰδῶν ἐκ καννάβεως ἀκολουθεῖ δηλαδὴ ἡ Ἰταλία πολιτικὴν ἀντίθετον τῆς ἀκολουθουμένης ἐν Ἑλλάδι.

είχε ζητηθῆ ἡ γνώμη ὡς καὶ διάφοροι πληροφορίες περὶ τῆς ἐν Ἑλλάδι λειτουργούσης βιομηχανίας καννάβεως. Ὑπεβάλαμεν τὴν γνώμην μας, καθ' ἣν θὰ εἴμεθα λίαν εὐτυχεῖς ἐὰν κατορθωτοῦτο νὰ ἐπιτύχῃ ἡ καλλιέργεια, διότι, ἐπαναλαμβάνω καὶ ἄλιν, τότε μόνον ἡ βιομηχανία γίνεται πραγματικὰ ἐθνικὴ βιομηχανία, ἀλλὰ καὶ πλήρως ἐξοηρατισμένη κατὰ τὰς ἀναγκαίουσας εἰς αὐτὴν πρώτας ὕλας, ὅταν ἡ χώρα παρήσῃ επαρκῶς ταύτας.

Δυστυχῶς, τὸ Κράτος ἢ δὲν ἦτο εἰς θέσιν νὰ κατευθύνῃ τὸ ζήτημα ἢ δὲν ἤθελε νὰ δώσῃ τὴν πρέπουσαν λύσιν. Ἀπλῶς ἐκυριαρχήθη ἀπὸ τὴν σκέψιν νὰ ὑποστηρίξῃ ἀμελετήτως καὶ ἀδικαιολογήτως τοὺς παραγωγούς, μεταξὺ τῶν ὁποίων καὶ γεωπόνοι τινές, πρῶην ὑπάλληλοι τοῦ Ὑπουργείου Γεωργίας, εἰς τοὺς ὁποίους εἶχον ἐκμισθωθῆ δυνάμει νόμου μεγάλα ἐκτάσεις ἐκ τῶν ἀποξηρανθεισῶν γαιῶν. Ματαίως ἠγωνίσθημεν διὰ νὰ διαφωτίσωμεν τοὺς ἀρμοδίους, νὰ τοὺς πείσωμεν ποῖον εἶναι τὸ συμφέρον τῶν παραγωγῶν καὶ γενικώτερον τῆς ἐθνικῆς οἰκονομίας, μέχρι τῆς ἡμέρας τῆς κηρύξεως τοῦ πολέμου, ἀλλὰ καὶ ματαίως ἐπαλαίσαμεν διὰ τὸν σκοπὸν τοῦτον ἀπὸ τοῦ 1946 καὶ ἐντεῦθεν*. Ἀναρίθμητοι ἀναφοραί, ἐκθέσεις καὶ ὑποδείξεις, τὰς ὁποίας ὑπέβαλον ὁμοῦ ἅπαντες οἱ βιομηχανοὶ κανναβουργοί, ἔμειναν ἀνευ ἀπαντήσεως καὶ δὲν ἐλήφθησαν ὑπ' ὄψιν, πιθανῶς διότι, δυστυχῶς, τὸ Κράτος δυναστεύεται ἀπὸ δημοσίας ὑπηρεσίας μὲ στενὴν ἀντίληψιν, μὲ ἰδιορρυθμὸν ὑπηρεσιακὸν σοβινισμὸν, μὲ πνεῦμα ἀντιδικίας πρὸς τὸν πολίτην, μὲ ἀδυναμίαν μιᾶς γενικῆς τῶν ζητημάτων θεωρήσεως. Ἐκάστῃ ὑπηρεσίᾳ μεταβάλλεται πολλακίς εἰς φέουδον, ἀσχολούμενον μὲ τοὺς ὑποτακτικούς του μόνον, ἐνῶ ὑπάρχει ἐν ἔθνος ἐνιαῖον, μὲ ζητήματα ἀπαιτοῦντα γενικὴν θεώρησιν καὶ ἀξιοῦντα ἐθνικὴν λύσιν.

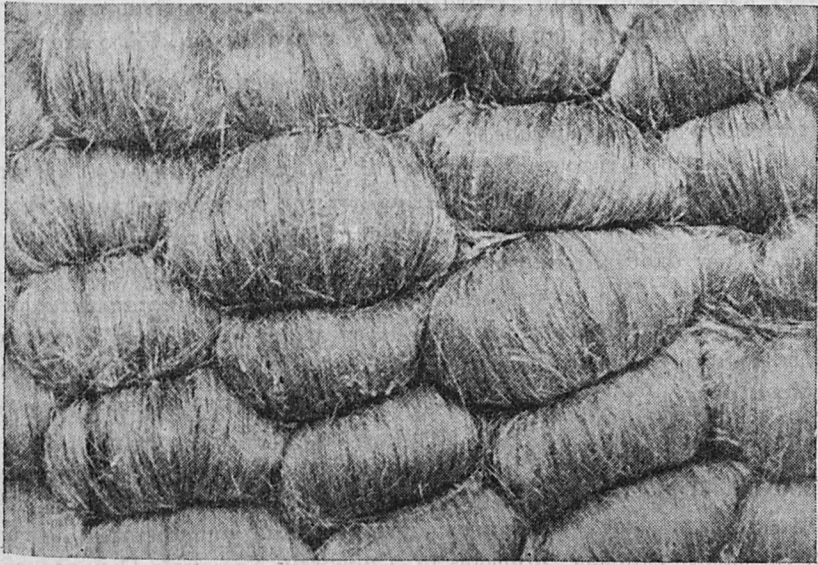
Τὸ παραγόμενον καὶ παραδιδόμενον εἰς τὰς ἑλληνικὰς βιομηχανίας, ὑπὸ τὸ ὄνομα ἑλληνικὴ κἀνάβις, προϊόν, ἀποτελεῖ δυστυχῶς μίαν μᾶζαν ἰνῶν, ξύλων, κολλωδῶν οὐσιῶν. Δὲν πρόκειται περὶ καννάβεως, δηλαδὴ ἰνῶν καννάβεως. Δὲν δύναται νὰ χρησιμοποιηθῆ εἰμὴ διὰ τὴν κατασκευὴν κατωτάτων ποιοτήτων. Καὶ τοῦτο ὄχι πάντοτε, πάντως ὅμως μὲ μεγάλας ζημίας διὰ τὰ μηχανήματα, λόγῳ τῆς μεγάλης φύρας καὶ τῶν ξύλων ἅτινα περιέχονται, καὶ μὲ ἀποτέλεσμα τὴν ἀντιοικονομικὴν παραγωγὴν προϊόντων ποιότητος κακῆς.

Ὑπεδείξαμεν ἰδίως τὴν τυποποίησιν**, ἔστω καὶ τῶν κατωτάτων ποιοτήτων, ὅπως ἐγένετο διὰ τὸν βάμβακα ὑπὸ τὴν καθοδήγησιν τοῦ λαμπροῦ τῷ ὄντι Ὅργανισμοῦ Βάμβακος, καὶ ἐτονίσσαμεν τοὺς κινδύνους τοὺς ὁποίους παρουσιάζει ἡ ἄσυνδοσία τῶν καλλιεργητῶν, οἱ ὁποῖοι, ἀντὶ νὰ ἔχουν συμφέρον νὰ καλυτερεύσουν τὴν ποιότητα, ἀρκοῦνται εἰς στοιχειώδη καλλιέργειαν, ἀφοῦ γνωρίζουν ὅτι ἡ ἐξαγορὰ οἰουδιποτε «σκουπιδιοῦ» εἶναι ἀποχρωτικὴ καὶ μάλιστα εἰς ὑψηλὰς τιμὰς. Τοῦτο καὶ μόνον ἀποδεικνύει τὴν ἀποχρησίαν τῶν ἀρμοδίων πρὸς τὸ προϊόν καὶ τὴν ἐγκληματικὴν τὴν ἀδιαφορίαν διὰ τὴν ἐθνικὴν οἰκονομίαν.

* Πτυχιούχος τῆς Σχολῆς ἠρώτησε διατί, ἐνῶ ἤμην Ὑπουργός, δὲν ἔλαβον τὰ ἐπιβαλλόμενα μέτρα. Ὁ Διευθυντὴς τῆς Σχολῆς ἔδωσε τὴν ἀπάντησιν ὅτι μία τοιαύτη ἐνέργεια θὰ ἠδύνατο νὰ παρεξηγηθῆ, οἱ δὲ πολιτικοὶ ἄνδρες πρέπει ὄχι μόνον νὰ εἶναι ἀλλὰ καὶ νὰ φαίνονται ἀδιάβλητοι.

** Ἐν Ἰταλίᾳ ἔχουν καθορισθῆ, τόσον διὰ τὴν Βόρειον ὅσον καὶ τὴν Μεσημβριῆν Ἰταλίαν, 20 τύποι διὰ τὴν καννάβιν καὶ 19 διὰ τὰ ὑποπροϊόντα.

Δυστυχῶς, ἠκολουθήθη ἡ μέθοδος τῆς ἀναβολῆς καὶ τῶν ματαίων ὑποσχέσεων, μέθοδος ἀποδεικνύουσα τουλάχιστον ἔλλειψιν σθένους ἀπέναντι τῶν κακῶν παραγωγῶν καὶ παντελῆ ἀδιαφορίαν διὰ τὴν γόνιμον καὶ ἐξυηρητικὴν πράγματι τῶν καλῶν παραγωγῶν λύσιν τοῦ προβλήματος. Εἶναι καταπληκτικὸν ὅτι ἡ ποιότης τῆς καννάβεως ἀντὶ νὰ καλύτερεῦν χειροτερεύει κατ' ἔτος ἀπὸ ἔλλειψιν προ-



Ὁ λευκὸς χρυσὸς τῆς Ἰταλίας

πούσης καθοδηγήσεως καὶ προεπούσης καλλιέργειας, διότι τὸ Κράτος, δυστυχῶς, ἐνισχύει τὴν κακὴν καλλιέργειαν, ἀντὶ νὰ ἐπιβάλλῃ, ὡς ἔχει χρῆος, τὴν καλὴν.

Εἰς τὰς ἐπανειλημμένας διαμαρτυρίας καὶ ὑποδείξεις τῆς βιομηχανίας, ἐδίδετο παρὰ τοῦ Ὑπουργείου Γεωργίας ἡ πρωτοφανὴς ἀπάντησις ὅτι πρόκειται περὶ καννάβεως ὁμοίας μὲ τὴν ἰταλικήν! Καὶ διὰ νὰ ἀναγκάσῃ τοῦτο τοὺς βιομηχάνους νὰ προβαίνουν εἰς τὴν παραλαβὴν τῆς ἐξέδιδε ἐκάστοτε ἀποφάσεις τοῦ Ὑπουργικοῦ Συμβουλίου (ἔχομεν δέ, δυστυχῶς, τὴν πείραν πῶς αὐταὶ ἐκδίδονται) ὅταν προτείνῃ κάτι ὁ ἀρμόδιος Ὑπουργός, οἱ λοιποὶ ἀναγκάζονται διὰ λόγους ἀβρότητας νὰ μὴ ἀντιδροῦν), ἀποφάσεις μηδέποτε, ἄλλωστε, κωρωθείσας παρὰ τῆς Βουλῆς, διὰ τῶν ὁποίων ἐπεβάλλετο εἰς τοὺς βιομηχάνους ἡ παραλαβὴ τῶν σκουπιδιῶν — ἄς μᾶς ἐπιτραπῇ ἡ ἔκφρασις τὴν ὁποίαν μὲ τόσην ὀδύνην λέγομεν — ἐπὶ ποιῆ ἀπαγορεύσεως τῆς εἰσαγωγῆς ἐξωτερικῶν καννάβεων. Καὶ ἐπειδὴ, ἄνευ τῆς τοιαύτης εἰσαγωγῆς, δὲν θὰ ἦτο δυνατόν οὔτε διὰ τῆς προσμίξεως νὰ ἐπιτευχθῇ ἐλάττωσις τοῦ κόστους οὔτε νὰ παραχθοῦν εὐγενέστερα προϊόντα, ἠναγκάζοντο οἱ βιομήχανοι νὰ ὑποκύπτουν εἰς τὴν πίεσιν.

Ὡς εὐνόητον, τὸ πρᾶγμα δὲν εἶχε μεγάλην σημασίαν, ἐφόσον ἡ μὲν κατανάλωσις ἦτο μεγάλη καὶ ἡ ἑλληνικὴ παραγωγή μικρά, τοῦθ' ὅπερ ἐπέτρεπε τὴν εἰσαγωγὴν μεγάλων ποσοτήτων εὐθηνῶν καννάβεων διὰ τὴν πρόσμιξιν μετὰ ἑλληνικῶν πρὸς ἐπίτευξιν εὐθηνωτέρου κόστους. Ἄλλ' ὅταν, σὺν τῷ χρόνῳ, ἡ κατανά-

λωσις έμειοῦτο, τὸ μὲν λόγῳ τῆς ὑψηλῆς τιμῆς καὶ τῆς κακῆς ποιότητος τοῦ προῦ-
όντος ἐξ ἀφορμῆς τῆς τιμῆς καὶ τῆς ποιότητος τῆς ἑλληνικῆς καννάβεως, τὸ δὲ
λόγῳ τῆς ὑποκαταστάσεως τῶν ἐκ καννάβεως παραγομένων προϊόντων δι' ἑτέρων
παραγομένων μὲ ἄλλας πρώτας ὕλας, τὸ πρᾶγμα ἔφθασεν εἰς τὸ ἀπροχώρητον
καὶ αἱ ζημίαι κατ' ἔτος ἠῤῥξανον. Μὲ ἀποτέλεσμα νὰ σταματήσῃ ἤδη τὴν ἐπεξ-
εργασίαν τῆς καννάβεως μία ἐπιχείρησις, καὶ μὲ τὴν βεβαιότητα ὅτι θὰ ἀκολου-
θήσουν καὶ αἱ λοιπαί. Διότι, ἐπαναλαμβάνομεν, αἱ ζημίαι εἶναι πολὺ μεγάλαι.
Αἱ συνέπειαι, ὅμως, τῆς παύσεως ἐργασίας δὲν εἶναι μικραὶ, ἰδίως ὑπὸ τὰς σημε-
ρινὰς περιστάσεις.

Τὸ ἔτος 1952 ἡ εἰσαγωγή πρώτων ὕλων περιορίσθη εἰς τόννους 1190, ἐξ
ῶν τόννοι 52 ἰταλικῆς καννάβεως. Ἡ ἑλληνικὴ παραγωγή ἔφθασε τοὺς 450
τόννους, ἀλλὰ λόγῳ τῆς μεγάλης φύρας τῆς δὲν ἀποδίδει εἰμὴ τὸ 40 ο)ο εἰς ἔτοι-
μον προϊόν, πρᾶγμα ὅπερ αὐξάνει ἔτι μᾶλλον τὴν ὑπερβολικὴν τιμὴν τῆς.

Τὸ Ὑπουργεῖον Γεωργίας δὲν ἠρόκῃσθη νὰ ἐπιβάλλῃ τὴν ὑποχρεωτικὴν ἀγο-
ρὰν ὅλων τῶν ἀποθεμάτων τῆς λεγομένης ἑλληνικῆς καννάβεως ἀπὸ τὴν καν-
ναβοβιομηχανίαν, ἀλλὰ καὶ ὑπεχρέωσεν αὐτὴν γὰ πληρῶν καταπληκτικὰς τιμὰς,
ἐνῶ, ὀρθῶς, οὐδέποτε καὶ εἰς οὐδεμίαν ἄλλην περίπτωσιν καὶ δι' οὐδὲν προϊόν
ἤσκησε τοιαύτην προστατευτικὴν πολιτικὴν, οὔτε διὰ τὴν σταφίδα, οὔτε διὰ τὸν
βάμβακα, οὔτε διὰ τὸν καπνόν, οὔτε διὰ τὸ ἔλαιον, οὔτε διὰ τὴν ὄρυζαν, οὔτε
ἀκόμη διὰ τὸν σίτον.

Ἡ μέση τιμὴ, συμπεριλαμβανομένων τῶν ἐξόδων, ὑπερβαίνει τὰς δρχ.
10 000 σif Πειραιᾶ, ἐνῶ ἡ πραγματικὴ τιμὴ του εἶναι μεταξὺ 2880 καὶ
1280 δρχ. κατ' ὀκᾶν. Ἡ ἐκτίμησις αὕτη δὲν εἶναι αὐθαίρετος, ἀλλὰ εἶναι ἡ
τιμὴ τὴν ὁποίαν ἐπίσημος καθώρισε τὸ «*Consorzio Nazionale Canapa*» τῆς Ρώ-
μης, δηλαδὴ ὁ μεγαλύτερος καὶ παγκοσμίῳ κύρους ἰταλικὸς ἡμικρατικὸς ὀργα-
νισμὸς, κατόπιν αἰτήσεως τοῦ Χρηματιστηρίου Ἐμπορευμάτων Πειραιῶς.

Τὸ Χρηματιστήριον προέβη εἰς δειγματοληψίαν τῆς ἑλληνικῆς καννάβεως
καὶ ἀπέστειλε τὰ δείγματα εἰς τὸ προλεχθὲν ἴδρυμα. Ἰδοῦ, λοιπόν, τὰ πορίσματα
τῆς ἐπίσημου ταύτης πραγματογνωμοσύνης, τῆς διενεργηθείσης ἀπὸ τὸν διαπρεπῆ
καθηγητὴν κ. **Dario Perini**.

Ἡ πρώτη ποιότης ἐξαρακτηρίσθη ὡς δυναμένη νὰ χρησιμοποιηθῇ μόνον
διὰ τὴν κατασκευὴν εὐτελῶν προϊόντων καὶ ἀπετιμῆθη ἀντὶ λιρεττῶν 90 κατὰ
χλγρ. ἢ δρχ. 2880 κατ' ὀκᾶν. Ἡ δευτέρα ποιότης ἐξαρακτηρίσθη ὡς δυνα-
μένη νὰ χρησιμοποιηθῇ μόνον διὰ χαρτοποιίαν καὶ ἐξετιμῆθη πρὸς λιρέττας 40
κατὰ χλγρ. ἢ 1280 δρχ. κατ' ὀκᾶν.

Ἦτοι, κατὰ μέσον ὄρον, ἡ ἀξία τῆς ἐν λόγῳ καννάβεως εἶναι πραγματικῶς
δρχ. 2080, ἐνῶ ἡ τῆς ἑλληνικῆς 10 000 περίπου, ἦτοι διαφορὰ κατ' ὀκᾶν 7920.

Πρόκειται, δηλονότι, περὶ προστασίας 500 ο)ο, τοῦθ' ὅπερ σημαίνει ὅτι ἡ
ἑλληνικὴ κανναβοβιομηχανία καὶ οἱ Ἕλληνες καταναλωταί, οἱ ὁποῖοι, ἐπαναλαμ-
βάνομεν, εἶναι κατὰ μεγίστην πλειονότητα χωρικοί, πληρῶνουν περίπου 5 φορὰς
περισσότερον, καὶ διὰ νὰ μεταχειρισθῶ τὴν φράσιν τοῦ καθηγητοῦ κ. **Perini**, «ἀπὸ
ὅ,τι ὑποτίθεται ὅτι δύναται νὰ πωληθῇ ἡ ἑλληνικὴ κάνναβις».

Σημειωτέον ὅτι ἡ τιμὴ τῆς ἀρίστης ἰνὸς ἰταλικῆς καννάβεως φθάνει κατὰ
μέσον ὄρον δρχ. 10 500 κατὰ χλγρ. ἦτοι δρχ. 13 440 κατ' ὀκᾶν.

Ἡ Ἑλλάς παρήγαγε κατὰ τὴν βετιάν 1946—1951 ὀκάδας 1 887 000 πε-
που*, ἐὰν δὲ ὑποθέσωμεν ὅτι ἡ ποιότης εἶναι ἐφάμιλλος (!) πρὸς τὴν ἰταλικήν, ἡ
ἀξία τῆς θὰ ἔφθανε τὰς δρχ. 25 361 280 000 περίπου, ἐνῶ ἡ ἀξία τῆς ποιότητος
τὴν ὁποίαν παράγει ἡ Ἑλλάς δὲν ὑπερβαίνει τὰ 3 924 960 000 δρχ. Ἐρωτᾶται,
εἶναι ἡ διαφορά τῶν δρχ. 21 436 320 000 εὐκαταφρόνητος, καὶ εἶναι τόσον ἀκμαία
ἡ οἰκονομία μας, ὥστε νὰ ἀδιαφορῇ διὰ τὸ θέμα αὐτό, ἐκφραζόμενον εἰς τόσον
μέγα ποσόν; Τὸ παράδειγμά μας, βεβαίως, εἶναι θεωρητικόν, διότι τὰ «σκουπίδια»
αὐτὰ δὲν ἔχουν πράγματι ἀγοραίαν τιμὴν. Σημειωτέον ὅτι τὸ κόστος τῆς ἑλληνικῆς
καννάβεως, μετὰ τὴν ἀφαίρεσιν τῆς φύρας, εἶναι κατ' ὀκᾶν δρχ. 12 334
ἐνῶ τῆς ἰνδικῆς εἶναι > 4 966
Συνεπῶς ὑπάρχει θετικὴ ζημία κατ' ὀκᾶν > 7 368

καὶ ἐπὶ τοῦ συνόλου τῆς παραγωγῆς κατὰ τὴν ἑξαετιάν 1945 - 1951, ὡς προε-
λέχθη, ἡ θετικὴ ἐπιβάρυνσις τῆς ἐθνικῆς οἰκονομίας ὑπῆρξε κολοσσιαία. Τὴν
ζημίαν, ὅμως, ὑπέστη ἡ ἐθνικὴ οἰκονομία, καὶ τὴν διευμοιράσθησαν ἀφ' ἐνὸς
μὲν οἱ βιομηχανοὶ κατεργασίας καννάβεως, οἵτινες περιήχθησαν εἰς οἰκονομικόν
ἀδιέξοδον, ἀφ' ἑτέρου δὲ οἱ καταναλωταὶ τῶν προϊόντων καννάβεως, δηλαδὴ
ἡ ὄχι τόσον εὐποροῦσα γεωργικὴ τάξις!

Διὰ τὰ ὀλοκληρωθῆ ὅμως ἡ ἀσυναρτησία τῆς πολιτικῆς τοῦ Κράτους, ἡ
μᾶλλον διὰ τὰ ὀλοκληρωθῆ τὸ ἔγκλημα κατὰ τῆς Κανναβοβιομηχανίας, τὸ Κράτος,
ἐνῶ ἐπιβαρύνει αὐτὴν μὲ τὴν ἀγορὰν ὀλοκλήρου τῆς ἑλληνικῆς παραγωγῆς εἰς ἐξω-
φρενικὰς τιμὰς, συγχρόνως ἐπιτρέπει τὴν εἰσαγωγὴν νημάτων ἰταλικῶν μὲ τιμὰς
κατὰ πολὺ μικροτέρας, ὁπότε, ἢ δὲν ὑφίσταται θεμιτὸς ἀνταγωνισμὸς ἢ πλουτί-
ζουν εἰσαγωγεῖς τινές, πολοῦντες τὸ προϊόν, ποὺ ἠγγόρασαν μὲ τὰς ἰταλικὰς χα-
μηλὰς τιμὰς, εἰς τὰς τιμὰς τὰς ὑψηλὰς, εἰς τὰς ὁποίας εἶναι ἀναγκασμένοι οἱ καν-
ναβοβιομηχανοὶ νὰ πωλήσουν τὸ κατώτερον προϊόν τὸ ὁποῖον παράγεται ἐκ τῆς
κατεργασίας τῆς ἑλληνικῆς καννάβεως, ἀποκερδαίνοντες οὕτω καταπληκτικὰ ποσά!

Καὶ ἀκόμη, ἐπιπροσθέτως, τὸ Ἑλληνικὸν Κράτος συνάπτει ἐμπορικὰς συμ-
βάσεις, διὰ τῶν ὁποίων ἐπιτρέπει τὴν εἰσαγωγὴν ἐτοιμῶν προϊόντων (σχουρίων καὶ
σπάγγων), κατ' ἀνάγκην εὐθνητοτέρων τῶν ἑλληνικῶν, διότι ταῦτα, ὡς ἐξηγήσαμεν,
βαρύνονται μὲ τὴν ἐξωφρενικὴν ἐπιβάρυνσιν τῆς πρώτης ὕλης χάριν τῶν εὐαρί-
θμων κακῶν κανναβοκαλλιεργητῶν. Οὕτω, τὸ Κράτος ἀσκεῖ ἀθέμιτον ἔξοντω-
τικὴν πολιτικὴν διὰ παντὸς μέσου κατὰ ἐνὸς κλάδου τῆς ἐθνικῆς παραγωγῆς.

Δυστυχῶς, διὰ τῆς ἀσκηθείσης πολιτικῆς, ὡς προανεφέραμεν, ἀπὸ ἀπόψεως
γεωργικῆς, δὲν ἐπετεύχθη ἡ πρέπουσα καλλιέργεια, δὲν παρήχθη τὸ πρέπον προϊόν.
Ἀπὸ ἀπόψεως βιομηχανικῆς, δὲν παρεδόθη εἰς τὴν βιομηχανίαν ἡ ἐνδεικνυομένη
πρώτη ὕλη, παρὰ τὰς μέχρι τοῦδε τεραστίας θυσίας. Ἀπὸ ἀπόψεως καταναλώ-
σεως, ὅχι μόνον δὲν ἐξυπηρετήθη ὁ καταναλωτής, ἀλλ' ἀντιθέτως ἐπιβαρύνθησαν
ἀτυχεῖς καταναλωτικαὶ τάξεις, ὅπως αἱ γεωργικαί, δι' ὑπερβολικῶν τιμῶν, λόγῳ
τῆς παρασχεθείσης προστασίας εἰς ὀλίγους. Ἀπὸ ἀπόψεως τεχνικῆς ἐξελίξεως, δὲν
ἐδημιουργήθη προϊόν τοιοῦτον ὥστε νὰ παρουσιάσῃ ἐνδιαφέρον διὰ τὰς βιομη-
χανίας νὰ ἐργασθοῦν διὰ τὴν παραγωγὴν εὐγενεστέρων προϊόντων.

* 1946	ὀκάδες	490 000		1948	ὀκάδες	200 000		1950	ὀκάδες	200 000
1947	»	362 000		1949	»	245 000		1951	»	390 000

Ἡ ἐθνικὴ οἰκονομία ἐξημιώθη οὐκ ὀλίγα μὲ τὴν κατασπατάλησιν δυνάμεων καὶ γαιῶν, αἱ ὁποῖα ἠδύναντο νὰ διατεθοῦν δι' ἄλλους, πράγματι παραγωγικούς, σκοπούς. Ἐφθάσαμεν, μετὰ 26 ἔτη, χωρὶς νὰ ἐπιτύχωμεν καμμίαν πρόσodon, νὰ δημιουργήσωμεν ἓν πραγματικὸν ἀδιέξοδον, διότι παρήχθη ἓν ἀχρηστον ἀπόθεμα, τὸ ὁποῖον ἀποτελεῖ δυσβάστακτον βάρος καὶ διὰ τὴν οἰκονομίαν καὶ διὰ τὴν βιομηχανίαν καὶ διὰ τὸ Κράτος.

Καὶ γεννᾶται τὸ ἐρώτημα, τί θὰ ἀπογίνη αὐτὴ ἡ σκουπιδοπαραγωγή; Ἡ μόνη ὀρθὴ καὶ ἐπιβεβλημένη ἀπάντησις εἶναι: ὁ τρώσας καὶ ἰάσεται. Ἐάν, σοβαρῶς, παρὰ ταῦτα, τὸ Ὑπουργεῖον Γεωργίας πιστεῦῃ ὅτι πρόκειται, ὡς μᾶς ἰσχυρίζεται, περὶ καννάβεως καὶ δὴ ἰσαξίας πρὸς τὴν Ἰταλικήν, ἄς προβῇ εἰς τὰς ἀπαιτουμένας ἐνεργείας διὰ τὴν ἔξαγωγήν της.

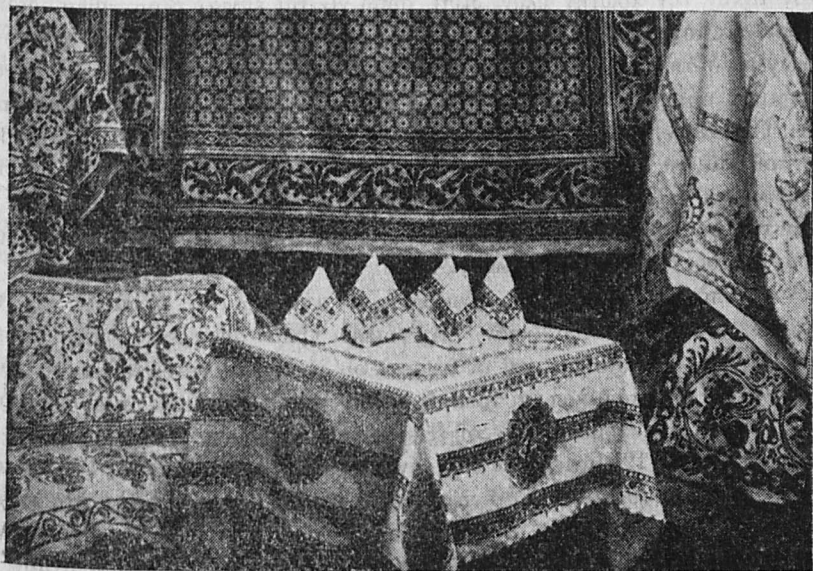
Ἡ κάνναβις δὲν εἶναι μόνον λευκὸς χρυσὸς διὰ τὴν Ἰταλίαν ἀλλὰ εἶναι παγκοσμίου καταναλώσεως προϊόν. Ἡμεῖς, αἱ βιομηχανία, μάλιστα, εἴμεθα διατεθειμένοι καὶ νὰ προμηθεύσωμεν τὴν ἔξαγωγήν ἐξ ἰδίων καὶ κατὰ παρέκκλισιν ἀκόμη τῆς ἀκολουθουμένης γενικῆς ἐμπορικῆς τοῦ Κράτους πολιτικῆς. Προσωπικῶς ἔχομεν προτείνει εἰς τὸ Ὑπουργεῖον νὰ καταβάλωμεν ὡς προμηδοῦσιν δρχ. 2 000 κατ' ὀκῶν (ἐνῶ τὸ προϊόν ἐξετιμῆθη, ὡς ἀνωτέρω ἀνέφερα, παρὰ τοῦ *Consorzio Canapa*, εἰς δρχ. 2 080 κατὰ μέσον ὄρον), ὑπὸ τῆν προϋπόθεσιν βεβαίως νὰ ἀφαιθοῦν αἱ βιομηχανία ἥσυχαι καὶ ἐλεύθεραι νὰ ἐργασθοῦν, προμηθευόμεναι τὰς πρώτας τῶν ἴλας ἐκ τοῦ ἐξωτερικοῦ. Καὶ εἴμεθα πεπεισμένοι ὅτι τότε εὐχερῶς θὰ συναγωνισθῶμεν καὶ τὰ ἐκ σιζάλ προϊόντα, ἅτινα, λόγῳ τῆς ὑψηλῆς τιμῆς τῶν ἐκ καννάβεως τοιούτων, τείνουν νὰ ἐκτοπίσουν τὰ δεύτερα ὀλοσχερῶς.

Πρέπει, ἐνταῦθα, νὰ σημειωθῇ ὅτι, ὅταν τὸ πρῶτον ἤρchiσεν ἡ κάνναβοκαλλιέργεια καὶ ἡ προστασία αὐτῆς, εἶχεν εἰσαχθῆ ἐκ Βουλγαρίας εἰς Θεσ(ν)ικὴν ἓν παλαιὸν συγκρότημα «*Σιζάλ*», ἡ δὲ χορηγηθεῖσα αἰεὶ ἐγκαταστάσεως προέβλεπε τὴν κατασκευὴν μόνον θεριστικῶν σπάγγων καὶ ναυτικῶν σχοινίων. Δυστυχῶς τότε, τὸ ἐπωφεληθὲν τῆς αἰεὶς ἐργοστάσιον σιζάλ, δὲν ἐτήρησε τοὺς διὰ τῆς «*ἀδείας εἰσαγωγῆς τῶν μηχανημάτων*» τεθέντας περιορισμούς καὶ κατεσκεύασε σχοινία γεωργικῆς χρήσεως, μὲ τὰ ὁποῖα, φυσικά, λόγῳ τοῦ μικροτέρου κόστους, συνηγωνίζετο καταστρεπτικῶς τὰ κάνναβουργεῖα.

Εἴχομεν ἐγκαίρως ἐπισημάνει τὸν κίνδυνον εἰς τὸ Ὑπουργεῖον Γεωργίας καὶ εἴχομεν ζητήσει τοῦτο, τὸ αὐτονόητον: ἡ προστασία τῆς ἐγχωρίου καννάβεως νὰ ἐπιβαρύνῃ τὸν κύριον ἀνταγωνιστὴν του, τὸ σιζάλ. Ἀλλὰ καὶ εἰς τὸ σημεῖον τοῦτο δὲν ἐισηκούσθημεν, μὲ ἀποτέλεσμα νὰ λειτουργοῦν σήμερον τέσσαρα ἐργοστάσια σιζάλ, ἐξ ὧν τῆς Ναούσης καὶ Θεσσαλονίκης μεγαλυτέρας ἀποδόσεως. Ἡ Ἐταιρεία Δεσύλλα, ἡ ἀρχαιοτέρα ἐπιχειρήσις εἰς τὸν κλάδον τῆς σχοινοποιίας καὶ σαγγοποιίας, τελευταίως ἠναγκάσθη πλέον, λόγῳ τῆς πρωτοφανοῦς πολιτικῆς τοῦ Κράτους, νὰ ἐγκαταστήσῃ ἓν συγκρότημα σιζάλ εἰς τὸ ἐν Πειραιεῖ ἐργοστάσιόν της. Μὲ ἄλλας λέξεις, ἠγωνίσθημεν μέχρι τῆς τελευταίας στιγμῆς ὑπὲρ τῆς καννάβεως, καὶ ἐναντίον τῶν συμφερόντων μας, παρὰ τὴν ἐκδηλον πολεμικὴν τοῦ κράτους καὶ τὴν ἀχαριστίαν τῶν ἐνδιαφερομένων.

Ἡ βιομηχανία καννάβεως, παρὰ τὴν ὑποκατάσκασιν τῶν προϊόντων της διὰ κατασκευαζομένων μὲ ἄλλας ἴνας, ὡς τὸ σιζάλ κ.λ.π. θὰ εἶχεν εὐρύντατον μέλλον ἐνώπιόν της, ἐάν ἡ γεωργία ἦτο δυνατόν νὰ τῆς προμηθεύῃ

πρώτας ύλας καταλλήλους δια τήν ολοκλήρωσίν της πρὸς παραγωγὴν εὐγενῶν προϊόντων. Διὰ ποιὸν λόγον δέον ἢ Ἑλλάς νὰ εἰσάγη ἐκ τοῦ ἔξωτερικοῦ τήν κατεργασμένην κάνναβιν καὶ ὅλα τὰ εὐγενῆ προϊόντα ἐκ καννάβεως, ὅπως τὰ λεπτὰ νήματα, τοὺς σπάγγους ὑποδηματοποιίας, τὰ καρσάβινα, τὰ τραπεζομάνηλα κ.λ.π. ;



Ἐκλεκτὰ προϊόντα ἐκ καννάβεως (τυπωτὰ)

V

Εἶμαι βιομήχανος καὶ ἔχω, φυσικά, πλήρη κατανόησιν πόσον εἶναι περισσότερον βιώσιμος ἢ βιομηχανία ἢ ἀνευρίσκουσα εἰς τὴν χώραν τὴν πρώτην ὕλην. Ἠγάπησα τὸ θέμα ἐνδιεφέρθη δι' αὐτό, τὸ ἐμελέτησα καὶ τὸ ἔκαμα πρᾶξιν, καὶ ὅπως λέγει ἡ σοφὴ λαϊκὴ παροιμία : «πολλάκις ἢ πρακτικὴ ἀξίζει ὅσον καὶ τὰ γράμματα». Ὅμιλοῦν συχνὰ περὶ τῆς ἀντιθέσεως τῶν συμφερόντων τῶν ἀγροτῶν καὶ τῶν βιομηχάνων. Αἱ ἀντιθέσεις, ὅχι μόνον αὐταὶ ἀλλὰ καὶ ἄλλαι, εἶναι συμφρεῖς μὲ τὸ οἰκονομικὸν καὶ κοινωνικὸν καθεστῶς. Δι' αὐτὸ δὲν ἀρνοῦμαι ὅτι πολλάκις γίνεται ἀντιοικονομικὸν καὶ ἀντικοινωνικὸν «τὸ ἄνοιγμα τῆς ψαλίδος» τῶν τιμῶν τῶν βιομηχανικῶν καὶ γεωργικῶν προϊόντων, τοῦτο ὅμως δὲν εἶναι πάντοτε ἔργον τῶν βιομηχάνων, πάντως δὲν εἶναι ἔργον τῶν βιομηχάνων ἐκείνων οἱ ὅποιοι, πωλοῦντες εἰς τὸν ἀγροτικὸν ἰδίως κόσμον τὰ προϊόντα των, ὅπως συμβαίνει μὲ τοὺς κανναβοβιομηχάνους, ἔχουν πᾶν συμφέρον νὰ εἶναι ἡ πρόσδοδος τῶν ἀγροτῶν ὅσον τὸ δυνατὸν μεγαλυτέρας κτητικῆς δυνάμεως, ἀνεξαρτήτως τῆς χαρᾶς, τὴν ὁποῖαν ἀναντιρρήτως ἔχουν, ὅταν εὐημεροῦν οἱ ἀγρόται μας.

Τὸ ἄνοιγμα τῆς ψαλίδος—δείγμα οἰκονομικῆς ἀνωμαλίας—εἶναι ἀποτέλεσμα τῆς κακῆς διαρθρώσεως τῆς οἰκονομίας καὶ τῆς κακῆς οἰκονομικῆς πολιτικῆς. Πάντως, ὡς ἀπεδείχθη ἀνωτέρω, τὸ «ἄνοιγμα τῆς ψαλίδος» εἶναι εἰς βάρος τῆς

βιομηχανικῆς ἐπεξεργασίας καὶ τῆς καταναλώσεως καὶ εἰς ὄφελος ὀλίγων κακῶν καλλιεργητῶν.

Οὕτω, ὄχι μόνον δὲν πρέπει νὰ ὑπάρχῃ ἀντίθεσις, ἀλλὰ πρέπει νὰ ἐπιδιώκεται συνεργασία τῶν συμφερόντων, τὴν ὁποίαν ἀρνείται, συσκοτίζουσα τὰ πρᾶγματα, ἡ εὐθνή δημοκρατία. Πᾶσα βιομηχανία, κατ' ἀρχὴν, ἐπιζητεῖ νὰ εὐρίσκη εἰς τὸν τόπον τὴν πρώτην ὕλην. Διότι οὕτω γίνεται ἐθνικὴ βιομηχανία, διότι δὲν ὑπόκειται εἰς τοὺς πολλάκις ἀνοήτους καὶ πάντως δυσβαστάκτους περιορισμούς τῶν εἰσαγωγῶν. Διότι τέλος, εἰς περίπτωσιν πολέμου, δὲν κινδυνεύει νὰ μὴ ἐργασθῇ, ὡς ἀκριβῶς συνέβη μὲ τὴν βιομηχανίαν τῆς καννάβεως κατὰ τὸν παρελθόντα πόλεμον. Ὁ κανναβοβιομήχανος, ἐπαναλαμβάνω, ἔχει ἀνάγκη τοῦ καλοῦ κανναβοκαλλιεργητοῦ, διὰ νὰ ἀνευρίσκῃ καλὴν πρώτην ὕλην εἰς τὸν τόπον, καὶ ὁ κανναβοκαλλιεργητὴς ἔχει ἀνάγκη τοῦ κανναβοβιομηχάνου, διὰ νὰ δύναται νὰ διαθέτῃ τὸ προϊόν τοῦ μόχθου του εἰς τὴν ἐγχώριον ἀγοράν. Ἀμφοτέροι ἔχουν συμφέρον— μὲ τοὺς περιορισμούς τῶν συναλλαγῶν καὶ τὰς δυσκολίας τῶν μεταφορῶν, τοὺς κινδύνους ἀπὸ τὸ κλείσιμον τῶν ἀγορῶν— νὰ μὴ ἐξαρτᾶται ἡ παραγωγή των ἢ ἡ κατανάλωσις ἀπὸ τὸ ἐξωτερικόν. Ἀμφοτέροι εἶναι συντελεστοὶ τῆς ἑλληνικῆς οἰκονομίας καί, ὡς τοιοῦτοι, καὶ οἱ μὲν καὶ οἱ δέ, πρέπει νὰ ἐξετάσουν τὸ πρόβλημα, αἰρόμενοι ὑπὲρ τὰ μικρὰ καὶ πρόσκαιρα καὶ περιορισμένα ἰδιωτικά συμφέροντα.

Σήμερον εὐρισκόμεθα πρὸ τοῦ ἐξῆς σοβαροῦ προβλήματος. Ὑπάρχει ἐν ἀπόθεμα τῆς ἐσοδείας 1951, περίπου 250 τόννων καὶ ἕτερον τῆς ἐσοδείας 1952, περίπου 500 τόννων, ἤτοι συνολικῶς 750 περίπου τόννων. Ἡ πραγματικὴ μέση τιμὴ τοῦ ἀνέρχεται εἰς δρχ. 2 080 κατ' ὄκάν, κατὰ τὴν προαναφερθεῖσαν πραγματογνωμοσύνην τοῦ Consorzio Canapa. Τὸ Ὑπουργεῖον Γεωργίας καθορίζει μέσην τιμὴν δρχ. 10 000 περίπου κατ' ὄκάν. Ὡς ἐξεθέσαμεν ἀνωτέρω, μία τῶν ἐπιχειρήσεων ἠναγκάσθη νὰ διακόψῃ τὴν ἐπεξεργασίαν τῆς καννάβεως, καὶ θὰ ἀναγκασθοῦν καὶ ἄλλαι νὰ τὴν ἀκολουθήσουν. Τί θὰ γίνῃ, λοιπόν, τὸ ἀπόθεμα τοῦτο ; καὶ ποῖα μέτρα δέον νὰ ληφθοῦν σχετικῶς μὲ τὴν διάθεσίν του ;

Ἀνωτέρω εἶπομεν : «ὁ τρώσας καὶ ἰάσεται», καὶ δὲν εἶναι ἡ πρώτη δυστυχῶς φορὰ κατὰ τὴν ὁποίαν τὸ Κράτος, δηλαδὴ τὸ σύνολον, ὑπέστη τὰς συνεπείας μιᾶς κακῆς κρατικῆς ἐνεργείας. Μὲ λύπην ἀναμνησκόμεθα τῶν ἀγαθῶν τὰ ὁποῖα ἐρρίφθησαν εἰς τὴν θάλασσαν κατὰ τὸ παρελθόν.

Θέλομεν, ὅμως, νὰ προτείνωμεν μίαν ἐπιεικεστέραν, μίαν «συμβιβαστικὴν» λύσιν. Νὰ πληρώσουν τὰ σπασμένα καὶ τὰ τρία μέρη καὶ νὰ διανεμηθοῦν ἐξίσου τὴν ζημίαν :

α) τὸ Κράτος, τὸ ὁποῖον εὐθύνεται διὰ τὴν μὴ παρακολούθησιν τῆς καλλιεργείας καὶ τὴν μονομερεῖ καὶ κακὴν ὑποστήριξιν τῶν κακῶν παραγωγῶν,
β) αἱ βιομηχανίαι, αἵτινες δὲν ἀντέδρασαν δραστηρίως καὶ ἀποτελεσματικῶς, καὶ
γ) οἱ παραγωγοί, οἵτινες βασιζόμενοι εἰς τὴν ἰδιάζουσιν προστασίαν — τὴν ἀσυδοσίαν των — δὲν ἐπεμελήθησαν τοῦ προϊόντος των.

Ἐάν, λοιπόν, ἡ ζημία κατανεμηθῇ καὶ εἰς τὰ τρία μέρη, θὰ εἶναι δυνατὴ ἡ προοδευτικὴ ἀπορρόφησις τοῦ κακοῦ αὐτοῦ ἀποθέματος τῆς ἑλληνικῆς καννάβεως, ἀλλ' ὑπὸ τὰς κάτωθι προϋποθέσεις :

- 1) τοῦ καθορισμοῦ ἀναλόγου προθεσμίας διὰ τὴν παραλαβὴν τῆς,
- 2) τοῦ καλυτέρου καθαρισμοῦ αὐτῆς,

3) τοῦ προσωρινοῦ περιορισμοῦ τῆς καλλιιεργείας εἰς ὀλίγα στρέμματα δοκιμαστικῆς καλλιιεργείας, καὶ

4) τοῦ καθορισμοῦ ἐκάστοτε ἀναλογίας προσμίξεως τῶν ἑλληνικῶν καννάβων μὲ ἐκείνας ἐξωτερικῆς προελεύσεως καὶ ἰδίως τῶν εὐθηνῶν ποιότητων Ἰνδιῶν, πρὸς ἐπίτευξιν εὐθηνότερου κόστους. Διότι, ὅταν ἐν προῖόν δύναται νὰ κατασκευασθῇ μὲ κάρναβιν Ἰνδιῶν, τιμωμένην δρχ. 4 966 κατ' ὀκάν, συμπεριλαμβανομένων καὶ τῶν ἐξόδων μέχρις ἀποθήκης, διατὶ πρέπει νὰ κατασκευάζεται μὲ πολὺ ἀκριβώτερον ὕλικόν; Εἴχομεν προτείνει καὶ κάτι ἄλλο, δηλαδὴ νὰ ἐπεξεργασθῇ τὸ Κράτος τὰς ἑλληνικὰς καννάβεις εἰς τὰς ἐγκαταστάσεις μας, καταβάλλον μόνον τὰ πραγματικὰ ἔξοδα, χωρὶς τὴν καταβολὴν τοῦ ποσοῦ ἀποσβέσεων καὶ ἄνευ οἰουδὴποτε κέρδους μας. Εἶναι καὶ αὐτὸ μία λύσις.

Εἰς τὸ Ὑπουργεῖον Συντονισμοῦ, τὸ ὁποῖον ἠσχολήθη τελευταίως μὲ τὸ θέμα καὶ ἐπέδειξε πλήρη κατανόησιν, ἐναπόκειται ὡς ἀρμόδιον νὰ ἐξεύρη τὴν ὀρθότεραν καὶ σκοπιμότεραν διὰ τὴν ἐθνικὴν οἰκονομίαν λύσιν.

Ὁ κ. Θ. Δεσούλλας ἐκλείσει τὴν ὁμιλίαν του διὰ τῆς κατωτέρω ἀποστροφῆς:

Περαίνων, ὀφείλω νὰ ὑπενθυμίσω ὅτι ὁ τόπος μας εἶναι πολὺ πτωχός, ὅπως εἶναι καὶ πολὺ δυστυχής. Πρέπει, συνεπῶς, νὰ εἴμεθα ἀπολύτως προσεκτικοὶ εἰς τὴν ἀσκουμένην πολιτικὴν. Δυστυχῶς, μέχρι σήμερον, δὲν εἶδομεν νὰ συμμορφουται ἡ πολιτικὴ αὐτὴ πρὸς τὰ λαμπρὰ ὄντως διδάγματα τῆς Σχολῆς αὐτῆς, ἀπὸ τοῦ βήματος τῆς ὁποίας ἔχω τὴν τιμὴν, αὐτὴν τὴν στιγμήν, νὰ ὁμιλῶ.

Παρακολουθῶ μὲ ἐνδιαφέρον τὰς ἐπιδόσεις σας, ἀγαθητοὶ φίλοι, τὰς διαλέξεις σας, τὰ μαθήματα καὶ τὰ πορίσματα τῆς Ὀργανώσεως, τῆς Ψυχοτεχνικῆς, τῆς Οἰκονομικῆς Πολιτικῆς, τῆς Λογιστικῆς, εἰς τὰ ὁποῖα ὀρθῶς τονίζεται ὅτι ὀφείλομεν νὰ καταπολεμήσωμεν τὴν σπατάλην χώρου, τὴν σπατάλην χρόνου, τὴν σπατάλην ὕλικῶν ἀγαθῶν, τὴν σπατάλην ἐνεργείας, τὴν σπατάλην ἀνθρωπίνων δυνάμεων. Αἱ ὑποδείξεις αὐταί, ὀρθαὶ διὰ πᾶσαν χώραν, εἶναι ἐπιτακτικῶς ἀναγκαῖαι εἰς τὴν ἰδικὴν μας πτωχὴν καὶ κατεστραμμένην χώραν. Σὰς εὐχομαι ὀλοψύχως νὰ τὰς ἐφαρμόσῃτε εἰς τὴν ἐπαγγελματικὴν σας σταδιοδρομίαν πρὸς τὸ συμφέρον σας, ἐπ' ἀγαθῷ τῆς Πατρίδος μας.

Ἡ Ἑλλὰς εἶναι χώρα πτωχὴ εἰς ἑκτασιν ἐδαφῶν, συνεπῶς τὰ ἐδάφη τῆς τὰ δυνάμενα νὰ παραγάγουν ἐκλεκτὰς ποιότητας, πρέπει νὰ διατίθενται διὰ τὴν παραγωγὴν ἐκλεκτῶν προϊόντων ὅτι ἀντίθετον εἶναι σπατάλη χώρου. Ἡ κανναβοκαλλιέργεια ἀποτελεῖ τὴν χειρότεραν μορφήν σπατάλης χώρου, χώρου μάλιστα λαμπροῦ.

Ἡ Ἑλλὰς εἶναι χώρα μικρῆς εἰσαγωγικῆς δυνάμεως ἐκ τοῦ ἐξωτερικοῦ. Ἀποτελεῖ, ἐπομένως, σπατάλην δυνάμεων, ἀντὶ νὰ ἀγοράζωμεν εὐθηνὴν πρώτην ὕλην, νὰ προμηθευώμεθα ἐκ τοῦ ἐξωτερικοῦ εὐγενῆ προΐοντα τὰ ὁποῖα ἠδύνατο νὰ ἐξασφαλίσῃ ἡ ἑλληνικὴ κανναβοβιομηχανία μὲ καλὴν ἑλληνικὴν πρώτην ὕλην. Ἡ σπατάλη αὐτῆ τῶν δυνάμεων εἶναι δυστυχῶς συνέπεια τῆς ἀσκηθείσης κακίστης κανναβοπολιτικῆς.

Πρὸ 25 ἐτῶν ἔκαμα ὄνειρα καὶ εἶχον ἐλπίδας, ὡς νέος βιομήχανος, συνεχιστῆς μᾶς Ἑταιρίας ἤδη ἀγούσης 82 ἐτῶν βίον, νὰ ὀλοκληρωθῇ ἡ κανναβοβιομηχανία χάρις εἰς μίαν καλὴν καὶ ἐπιμελῆ κανναβοκαλλιέργειαν, καὶ νὰ ἀποκτή-

ΑΙ ΥΦΙΣΤΑΜΕΝΑΙ ΚΑΙ ΔΗΜΙΟΥΡΓΗΘΕΙΣΑΙ ΔΥΣΧΕΡΕΙΑΙ ΕΙΣ ΤΗΝ ΕΛΛΗΝΙΚΗΝ ΟΙΚΟΝΟΜΙΑΝ

ΥΠΟ ΤΟΥ Κ. ΓΕΩΡΓΙΟΥ Ι. ΠΕΣΜΑΖΟΓΛΟΥ

Τὴν 29 Ἀπριλίου 1953, ὁμίλησεν, εἰς τὴν ἐπὶ τῆς ὁδοῦ Ἀκαδημίας 84 αἰθούσῃ τῆς Ἀνωτέρας Σχολῆς Βιομηχανικῶν Σπουδῶν, ὁ τ. Διοικητὴς τῆς Ἐθνικῆς Τραπεζῆς τῆς Ἑλλάδος καὶ ἄλλοτε Ὑπουργὸς τῶν Οἰκονομικῶν κ. *Γεώργ. Πεσμαζόγλου*, περὶ τῶν ὑφισταμένων καὶ δημιουργηθεισῶν δυσχερειῶν εἰς τὴν ἑλληνικὴν οἰκονομίαν. Ὁ ἐκλεκτὸς οἰκονομολόγος ἐχειρίσθη τὸ θέμα του μετὰ τῆς γνωστῆς εἰς τὸ ἐπιστημονικὸν κοινὸν βαθύτητος καὶ σαφηνείας του, διὸ καὶ ἡ ὁμιλία του αὕτη—23ῃ εἰς τὴν ἐφετινὴν σειρὰν τῶν διαλέξεων τῆς ΑΣΒΣ—ἐκράτησεν ἀδιάπτωτον τὸ ἐνδιαφέρον τοῦ πολυπληθοῦς ἀκροατηρίου του, μετὰ τοῦ ὁποίου διεκρίνοντο οἱ πλέον διακεκριμένοι παράγοντες τῆς ἑλληνικῆς οἰκονομικῆς σκέψεως. Τὸ κείμενον τῆς ὁμιλίας παραθέτομεν κατωτέρω.

Συγχά ὑπεστηρίχθη ὅτι, παρὰ τὰ ἰκανὰ χρηματικά μέσα τὰ ὁποῖα ἠντλήσαμεν ἀπὸ τὴν ἐξωτερικὴν βοήθειαν, ὁ ρυθμὸς τῆς οἰκονομικῆς μας ἀναπτύξεως ἐξακολουθεῖ νὰ παραμένῃ βραδύς, τὸ κόστος τῆς παραγωγῆς ὑψηλόν, τὸ βιοτικὸν ἐπίπεδον χαμηλόν, ὁ προϋπολογισμὸς ἀνεπαρκῆς καὶ ἐλλειμματικὸς, καὶ ἡ διαρκὴς ἐκ τοῦ ἐξωτερικοῦ ἐξάρτησίς μας ἐπικίνδυνος. Ἡ τοιαύτη δυσμενὴς ἐξέλιξις τῶν οἰκονομικῶν μας πραγμάτων ὀρθῶς ἀπεδόθη εἰς τὴν ἀνευ προηγουμένου καταστροφὴν τῆς πίστεως καὶ τοῦ νομίσματος τὴν ὁποίαν προεκάλεσε ἡ ὀλοκληρωτικὴ σχεδὸν ἀφαίρεσις ὑπὸ τῶν κατακτητῶν τοῦ κινήτου μας πλούτου, ἡ ἔκτοτε δυσμενὴς ἐξέλιξις τῆς διεθνοῦς καταστάσεως — ἐκ τῆς ὁποίας ἐπηρεάζεται ἰδιαιτέρως ἡ χώρα μας, ὡς ἐκ τῆς γεωγραφικῆς τῆς θέσεως — καὶ ἡ παράσις τοῦ πραγματικοῦ πολέμου, ὁ ὁποῖος ἐτετρατίσθη διὰ τὴν Ἑλλάδα μόνον τὸ 1949. Δὲν ἐξητάσθη ὁμως συστηματικῶς ὁ τρόπος τῆς ἀντιμετωπίσεως τῆς τοιαύτης καταστάσεως, οὔτε ἡ διαρθρωτικὴ μεταβολὴ ποῦ ὑπέστη ἡ Ἑλληνικὴ οἰκονομία μεταπολεμικῶς, συντελεῖς τῆς ὁποίας ἠλλοιώθη τὸ μέγεθος τῶν ἀγοραστικῶν δυνάμεων τοῦ πληθυσμοῦ καὶ μετεβλήθη ἡ σύνθεσις τῶν καταναλωτικῶν του δαπανῶν. Τὴν μεταβολὴν αὐτὴν προεκάλεσαν ὑφιστάμεναι καὶ δημιουργηθεῖσαι δυσχέρειαι, ὅπως εἶναι :

Ἡ ὀλονὲν ἀξαναγομένη ἀνεργία, ἡ ὑπαπασχόλησις καὶ ὁ παρασιτισμὸς ποῦ δημιουργοῦνται ἀπὸ τὴν ἀνεπαρκῆ ἀνάπτυξιν τῶν πλουτοπαραγωγικῶν πηγῶν τῆς χώρας, ἐνῶ ἐκ παραλλήλου ἀυξάνεται ἀλματωδῶς ὁ πληθυσμὸς τῆς

ἡ τεραστία ἀῤῥησις τῆς παθητικότητος τοῦ ἰσοζυγίου πληρωμῶν, ἡ ὁποία

ση οὕτω ὁ τόπος μας, καὶ αὐτός, τὸν «λευκὸν χρυσόν» του.

Μετὰ 25 ἔτη ἀλογίστου σπατάλης δυνάμεων τοῦ τόπου, δὲν ἔχω ἄλλην ἐλπίδα, εἰμὴ σᾶς, τοὺς νέους, οἱ ὁποῖοι παρακολουθοῦν τὴν διάλεξίν μου, ποῦ ἐλπίζω, λαμπρῶς μορφωνόμενοι εἰς μίαν Σχολὴν μὲ τόσα εὐγενῆ ἰδανικά, νὰ καταστήτε πράγματι φατισμένα στελέχη τῆς οἰκονομικῆς καὶ πολιτικῆς ζωῆς τοῦ τόπου, ὥστε ἡ αὔριον διὰ τὸν Ἑλληνικὸν Λαὸν νὰ εἶναι καλύτερα τῆς σήμερον.