

ΠΑΝΑΓΙΩΤΗΣ Β. ΚΑΝΤΖΙΑΣ

Τήν 19ην Μαΐου 1953 άπεβίωσεν έν Λονδίνω, κατόπιν όδυνηράς νόσου, ό Πρόεδρος τοϋ Διοικητικοϋ Συμβουλίου τής Άνωτέρας Σχολής Βιομηχανικών Σπουδών, Παναγιώτης Κάντζιας. Τό γένος έξ Άρκαδίας έλκων, έγεννήθη έν Πάτραις κατά τό 1900, άνετράφη δέ άπό νεαρής ήλικίας εις τό Πειραιϊκόν περιβάλλον. Έπανελθών εις Ελλάδα, μετά τό πέρας τών έν Βρυξέλλαις νομικών σπουδών του, ήσχολήθη με τό έμπόριον σιδηρών και λοιπών μετάλλων, διαδεχθείς τόν πατέρα του εις τήν έπιχειρήσιν του.

Όλίγα έτη πρό τοϋ πολέμου ήσχολήθη με τήν βιομηχανίαν, τήν όποιαν τόσον ήγάπα, συνεργασθείς εις τήν ίδρυσιν λαμπράς βιομηχανικής έπιχειρήσεως γεωργικών έργαλειών έν Πειραιεϊ. Εις ήλικίαν τριάντα έτών ήρχισε νά έκδηλοϋται έντόνως ή χαρακτηριστική του ιδιότης τοϋ οικονομικοϋ ήγέτου εις πεδίον γενικώτερον. Κατά πρώτον τῷ 1932 έξελέγη έκπρόσωπος τών σιδηρεμπόρων εις τό Έμπορικόν και Βιομηχανικόν Έπιμελητήριον Πειραιώς και διετήρησε τήν έκπροσώπησιν ταύτην, έκτοτε, άνελλιπώς. Άνεδείχθη κατόπιν πρόεδρος τοϋ Χρηματιστηρίου Έμπορευμάτων και άκολουθως πρόεδρος τοϋ Έμπορικοϋ Συλλόγου Πειραιώς. Κατά τās έκλογάς τής Έθνοσυνελεύσεως (1935) έκλέγεται, τό πρώτον, βουλευτής. Τό ίδιον έτος—και κατόπιν συνεχώς μέχρι τοϋ θανάτου του—έκλέγεται δια παμφήφιας πρόεδρος τοϋ Έμπορικοϋ και Βιομηχανικοϋ Έπιμελητηρίου Πειραιώς, παυθείς υπό τής κατοχικής κυβερνήσεως κατά τήν διάρκειαν τής κατοχής. Μετά τήν άπελευθέρωσιν έπανήλθεν εις τά καθήκοντά του. Λαβών μέρος εις τόν πολιτικόν άγώνα έπανεκλέγεται δις βουλευτής (1946 και 1950) και δις άναλαμβάνει ύπουργός (πρώτον τοϋ Έπουργείου Έφοδιασμοϋ και μεταγενεστέρως τοϋ Έπουργείου Έμπορικής Ναυτιλίας).

Παραλλήλως όμως διετέλεσεν οϋσιαστικός ή και έπίτιμος πρόεδρος πλειστών όσων όργανισμών, σωματείων, κοινωφελών ίδρυμάτων και σχολών. Η ένάτένισις τής πραγματικότητος έγένετο υπ' αύτοϋ πάντοτε άπό τής σκοπιάς τοϋ γενικοϋ συμφέροντος. Άκόμη και ή έμμονή του εις τήν έπάνοδον εις πλέον φιλελεύθερα συστήματα οικονομικής πολιτικής ήτο άπόρροια τής πεποιθήσεώς του ότι τοϋτο ύπγορευέτο άπό τό καλώς έννοούμενον γενικόν συμφέρον, πρό τοϋ όποιοϋ ώφειλον νά ύποχωρήσουν τά στενά έπαγγελματικά τοιαύτα.

Χαρακτηριστική είναι ή κοινωνικοοικονομική έφαρμογή τής άπόψεώς του ταύτης. Οϋτω, έβλεπεν τό «κεφάλαιον» ως τόν έργάτην τοϋ γενικοϋ συμφέροντος, τόν δέ «χειρώνακτα» ως τό κεφάλαιον δια τό γενικόν συμ-

φέρον. Συνέπεια τῆς ἀντιλήψεώς του ταύτης ἦτο νὰ ἐμπνεύσῃ ἐμπιστοσύνην εἰς τὸ κεφάλαιον καὶ εἰς τὸν ἐργάτην καὶ νὰ κατορθώσῃ νὰ συμβιβάζῃ, ἐνίοτε, μεταξύ των πράγματα θεωρούμενα ὡς ἀσυμβίβαστα. Χαρακτηριστικὸν παράδειγμα εἶναι ἡ παρ' αὐτοῦ ἐπιτευχθεῖσα διάλυσις τῆς καχυποψίας ἀπὸ τὴν ὁποίαν κατείχοντο οἱ βασικοὶ συντελεσταὶ τῆς ὑπερπόντιου ναυτιλίας μας : ἐφοπλιστὰι καὶ ναυτεργάται. Ἡ διάλυσις αὕτη ἀπέτελεσεν τὴν ἀπόλυτον προϋπόθεσιν διὰ τὴν μετὰ τὴν ἀποχώρησιν του ἀπὸ τὸ ὑπουργικὸν ἀξίωμα ὑπογραφεῖσαν ἱστορικὴν συλλογικὴν σύμβασιν, ἐφοπλιστῶν καὶ ναυτεργατῶν.

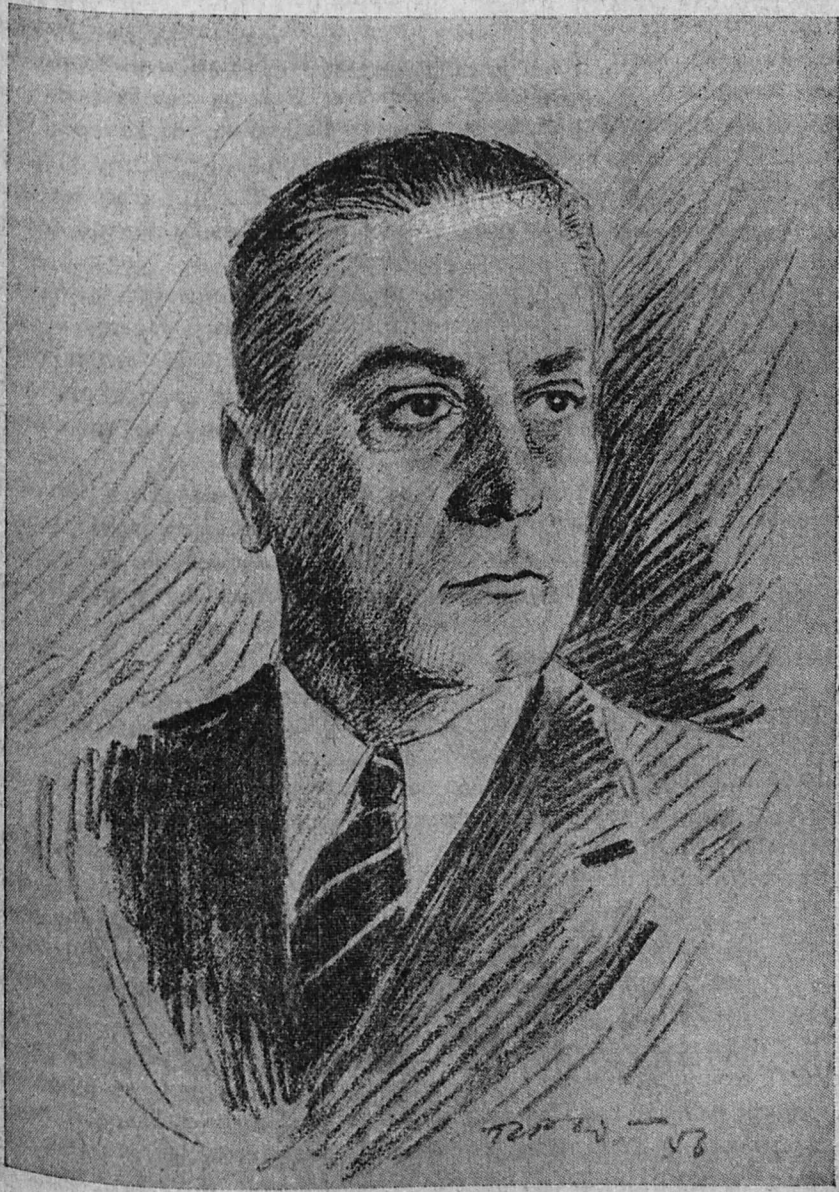
Ἡ ὡς ἄνω βασικὴ αὐτοῦ ἀρχή, ἡ ἔφεσις του νὰ μελετᾷ τὰ προβλήματα (παντοῦ καὶ πάντοτε ἐζήτει νὰ πληροφορηθῇ τὸ στατιστικὸν ὑπόβαθρον), νὰ χαράσῃ τὰς κατευθύνσεις θετικῶν λύσεων τῶν προβλημάτων, νὰ προβλέπῃ μὲ ὀξύνουσιαν τὰς συνεπείας των ἢ ἀπαράμιλλος ἰκανότης του νὰ συλαμβάνῃ καὶ ἀντιμετωπίζῃ τὰς ἀπροόπτως ἐμφανιζομένας καταστάσεις, τὸ δημιουργικὸν του ἄλαντον, ἡ εὐθύτης τοῦ χαρακτήρος, ἡ θαυμασία ζωικότης του, παραπλεύρως πρὸς τὸ ἐπιβλητικὸν του παράστημα, ἦσαν κυρίως τὰ στοιχεῖα ἅτινα συνετέλεσαν εἰς τὸ νὰ ἀποκτήσῃ τὴν συμπάθειαν ὄλων ἐκείνων οἵτινες ἤρχοντο μὲ αὐτὸν εἰς ἐπαφήν. Ἡ προσπάθεια δὲ αὐτοῦ νὰ ἀποδεικνύῃ τὰς ἀπόψεις του διὰ πειστικῶν ἐπιχειρημάτων, ἡ ἀπλότης, ἡ διαύγεια καὶ ὁ ἐλμὸς εἰς τὴν διατύπωσιν καὶ τῶν πλέον δυσχερῶν νοημάτων, ὡς καὶ τὸ σεμνὸν αὐτοῦ ὕφος, ἐπέτεινον τὸ μεγαλεῖον τῆς ἰσχυρᾶς προσωπικότητός του.

Ἰδιαίτερώς εἶχε στρέψει τὴν προσοχὴν του εἰς τὸν Πειραιᾶ. Εἰς τὴν πρωτοβουλίαν του ὀφείλεται ἡ σύγκλησις ἐπανειλημμένων συσκέψεων διὰ τὴν ἀνοικοδόμησιν καὶ διαρρύθμισιν τῶν ἀποθηκευτικῶν χώρων τοῦ λιμένος Πειραιῶς, δι' ὧν κατέστη δυνατὴ ἡ ταχεῖα ἐκφόρτωσις τῶν τροφίμων καὶ εἰδῶν ἀνοικοδομησεως. Πρὸς ἀντιμετώπισιν τοῦ προβλήματος τοῦ ἰσοζυγίου πληρωμῶν, διεκήρυξεν ἐπιμόνως τὴν ἀνάγκην ἀναπτύξεως τῶν ἐξαγωγῶν, ἰδίαι βιομηχανικῶν προϊόντων, καὶ τὸν ἐπαναστασιασμὸν τῆς ἑλληνικῆς ναυτιλίας. Ἐπέμενεν ἐπίσης εἰς τὴν διατήρησιν τοῦ θεσμοῦ τῆς ἐλευθέρου ζώνης, ὡς καὶ εἰς τὴν ἐντατικὴν ἐκμετάλλευσιν τῶν πλουτοπαραγωγικῶν πόρων τῆς χώρας.

Ἡ γνῶμη του ἐπὶ τῶν οἰκονομικῶν ζητημάτων ἐβάρυνεν πάντοτε. Ἡ οἰκονομικὴ του φυσιογνωμία εἶχεν ἐπιβληθῆ. Ὅσακις κατὰ τὴν ἐφαρμογὴν μέτρων οἰκονομικῆς πολιτικῆς ἐχρειάζετο τὸ προσωπικὸν ἐπιχειρημα, ἐγίνετο ἐπὶ κλησις εἰς τὴν γνῶμην τοῦ ἐκλιπόντος. Ὑπεύθυνοι κυβερνητικοὶ παράγοντες συνεβουλεύοντο αὐτὸν συχνά, ἀλλὰ καὶ θεωρητικοὶ ἀπεκαλύπτοντο πρὸ τοῦ ὄγκου τῆς πείρας του.

Τὸ γεγονός δτι κατὰ τὴν κατοχὴν ὑπεχρέωθη νὰ παραιτηθῇ ἐκ τῆς Προεδρίας τοῦ ΕΒΕΠ δὲν τὸν ἀπεθάρρυνεν. Κατ' οὐσίαν ἐξηκολούθει νὰ ἐπηρεάζῃ τὴν δρᾶσιν τοῦ ΕΒΕΠ. Ὑπὸ τὸν κατακτητὴν, ἔλεγεν, δὲν ὑπάρχει δυνατὸτης προοδευτικῆς δράσεως, ὑπάρχει μόνον τὸ καθῆκον νὰ περιόρισωμεν εἰς τὸ ἐλάχιστον τὸ κακὸν ποῦ μᾶς γίνεται. Μετὰ πάροδον μῆ-

Ο ΕΚΛΙΠΩΝ ΠΡΟΕΔΡΟΣ ΤΟΥ ΔΙΟΙΚΗΤ. ΣΥΜΒΟΥΛΙΟΥ
ΤΗΣ ΑΝΩΤΕΡΑΣ ΣΧΟΛΗΣ ΒΙΟΜΗΧΑΝΙΚΩΝ ΣΠΟΥΔΩΝ



ΠΑΝΑΓΙΩΤΗΣ Β. ΚΑΝΤΖΙΑΣ

Σχεδιάσμα του κ. Ε. ΤΕΡΖΟΠΟΥΛΟΥ

νων τίθεται διά βοής επί κεφαλής τῆς Ἐπιτροπῆς Περιθάλψεως βομβοπλήκτων Πειραιῶς. Τὸ ἀπόγευμα τῆς τραγικῆς ἐκείνης διὰ τὸν Πειραιᾶ ἡμέρας, ὁ Κάντζις ἐμφανίζεται εἰς μίαν ἐν Ἀθήναις πρόχειρον αἴθουσαν τοῦ ΕΒΕΠ καὶ ἐντὸς ὀλίγων λεπτῶν τῆς ὥρας, μὲ ἓνα ἄνευ προηγουμένου χεῖμαρρον πατριωτικῶν παραινέσεων, παρηγοριῶν καὶ ἐκκλήσεων, διεκτραγωδεῖ τὴν κατάστασιν τῶν βομβαρδισθέντων Πειραιωτῶν, καθορίζει τὰς λύσεις, διαγράφει τὰ μέτρα καὶ ὀργανώνει ἀμέσως τὴν ἐκτέλεσιν τῆς περιθάλψεως, μὲ ἀποτέλεσμα ὥστε, ἅμα τῇ ἐπελεύσει τῆς ἐσπέρας, ὅλοι οἱ πρόσφυγες δὲν ἠσθάνοντο ἑαυτοὺς ἐγκαταλειμμένους. Εἰς τὴν σύσκεψιν ταύτην ἐξεδηλώθη ἐντόνως ἡ κοινωνικότης τοῦ καὶ ὁ ἔμφυτος ἀλτρουϊσμός του. Ὡραιότεραν δὲ στιγμὴν ἐκδηλώσεως καὶ ἐπιβολῆς τῆς προσωπικότητός του δὲν δύναται τις νὰ φαντασθῆ.

Τὸ Ἐπιμελητήριον ὑπῆρξεν, διὰ τὸν ἐκλιπόντα, τὸ ἐπίκεντρον καὶ τὸ ὄρητήριον τῆς δράσεώς του. Καὶ τοῦτο, διότι ἐπίστευεν εἰς τὴν γενικώτεραν ἀποστολὴν τῶν Ἐπιμελητηρίων, ὡς προοριζομένων νὰ ὑποβοηθῆσιν τὰ γενικώτερα συμφέροντα τῆς χώρας. Βεβαίως ὑπῆρξεν καὶ πολιτικός, ἀλλ' ἡ πολιτικὴ δὲν ἦτο σκοπός του, ἦτο τὸ μέσον διὰ τὰς εὐρυτέρας ὑπὲρ τοῦ κοινωνικοῦ συνόλου ἐπιδιώξεις του.

Ὁ μεταστὰς ἐγκατέλειπε τὸν Πειραιᾶ, μὴ προφθάσας νὰ ἐγκαινιάσῃ τὸ νεότευκτον καὶ περιλαμπρον μέγαρον τοῦ ΕΒΕΠ, ὅπερ κοσμεῖ σήμερον τὸν Πειραιᾶ καὶ τὸν λιμένα του, καὶ τὴν ἀνέγερσιν τοῦ ὁποίου οὗτος ἐπεδίωξεν μὲ ὄλας του τὰς δυνάμεις. Τὴν ἐγκατάστασιν τῶν ὑπηρεσιῶν τοῦ ΕΒΕΠ, εἰς ἓν ἀντάξιον τῶν παρ' αὐτοῦ προσφερομένων ὑπηρεσιῶν μέγαρον, τὴν ἔβλεπεν ὡς μίαν ἀπαραίτητον ἀνάγκην.

Τὸν Μάϊον τοῦ 1948, διεδέχθη εἰς τὴν Προεδρίαν τοῦ Διοικητικοῦ Συμβουλίου τῆς Ἀνωτέρας Σχολῆς Βιομηχανικῶν Σπουδῶν τὸν κατὰ Νοέμβριον τοῦ 1947 ἐκλιπόντα ἀείμνηστον Ἐπαμεινώνδαν Χαρίλαον καὶ ἐφιλοδόχησε νὰ μὴ φανῆ ὀλιγώτερον ἐκείνου ἐνθουσιώδης κῆρυξ τῶν ἰδανικῶν τῆς Σχολῆς. Διότι ἠγάπησεν τὴν Σχολὴν καὶ διεπνέετο ἀπὸ τὴν πεποιθησιν ὅτι αὕτη ἱκανοποιεῖ μίαν σπουδαίαν ἀνάγκην διὰ τὴν χώραν μας καὶ ὅτι, ὄντως, ἀποτελεῖ τὸν πυρῆνα ἀναπτύξεως βιομηχανικῆς συνειδήσεως. Ὡς φυσικὴν θέσιν τῆς Σχολῆς ἔβλεπε τὸν Πειραιᾶ. Διὰ τοῦτο ἀνεζήτηε τρόπους νὰ ἐγκαταστήσῃ ταύτην εἰς ἓνα ὄροφον τοῦ νεοτεύκτου μεγάρου τοῦ ΕΒΕΠ.

Ἡ κηδεὶα τοῦ μεταστάντος ἐγένετο, μὲ ὄλας τὰς τιμὰς, δαπάναις τοῦ ΕΒΕΠ, παρηκολούθησαν δὲ αὐτὴν πλείστοι Ὑπουργοὶ ἐν ἐνεργείᾳ, αἱ Ἀρχαὶ τῆς πόλεως τοῦ Πειραιῶς, οἱ περισσότεροι τῶν πολιτικῶν Ἀρχηγῶν, τὰ Διοικητικὰ Συμβούλια διαφόρων Πειραιῶν καὶ Ἀθηναϊκῶν Σωματείων, ἀντιπρόσωποι τῶν Ὑπουργείων, ἡ Διοίκησις τῆς ΑΣΒΣ μετὰ τὸ μνημικοῦ ἀποσπάσματος ἐκ σπουδαστῶν τῆς Σχολῆς καὶ πλῆθος ἄλλων ἐπισήμων. Ὁ ἀποδημήσας κατελέγετο, ὄντως, μετὰ τῶν προσωπικοτήτων ἐκείνων, ἡ δρᾶσις τῶν ὁποίων ἀποτελεῖ: *ὑπόδειγμα, σύμβολον καὶ παράδειγμα πρὸς μίμησιν.*