

ΒΙΟΤΕΧΝΙΚΗ ΠΑΡΑΔΟΣΙΣ ΚΑΙ ΒΙΟΤΕΧΝΙΚΑ ΠΡΟΒΛΗΜΑΤΑ ΕΙΣ ΤΟ ΑΦΓΑΝΙΣΤΑΝ

Ὁμιλία τοῦ κ. ΑΓΓΕΛΟΥ Γ. ΠΑΠΑΪΩΑΝΝΟΥ

Ἐμπειρογνώμονος τοῦ Δ.Γ.Ε. διὰ τὸ Ἀφγανιστάν

I

Εἶναι ἰδιαίτερος συγκινητικὸν γιὰ ἓνα Ἕλληνα ποὺ βρίσκεται εἰς τὸ Ἀφγανιστάν νὰ προσπαθήσῃ, κατὰ τὴν διάρκειαν τῶν μελετῶν του, νὰ ἀναζητήσῃ τὰ ἕγνη διαβάσεως τοῦ Μεγ. Ἀλεξάνδρου· ἀλλὰ μιὰ τέτοια προσπάθεια προϋποθέτει τὴν ἱστορικογεωγραφικὴν πλαισίωσιν τοῦ ὅλου θέματος.

Γεωγραφικῶς τὸ Ἀφγανιστάν εἶναι σήμερον μιὰ χώρα μεγαλυτέρα τῆς Γαλλίας, μὲ πληθυσμὸν ὅμως ποὺ ὑπολογίζεται κάπου μεταξὺ 8 καὶ 10 ἑκατομμυρίων. Ἀκριβεῖς ἀριθμοὶ δὲν ὑπάρχουν, ὅχι μόνον λόγῳ τῶν περιορισμένων στατιστικῶν, ἀλλὰ καὶ διότι εἰς τὰς στατιστικὰς αὐτὰς τὸ γυναικεῖον στοιχεῖον ἀγνοεῖται. Τὸ Ἀφγανιστάν συνορεύει πρὸς δυσμὰς καὶ νοτιοδυτικὰ μὲ τὴν Περσίαν, πρὸς νότον μὲ τὴν ἐπαρχίαν τοῦ Βελουχιστάν—σήμερον μέρος τοῦ Πακιστάν—ἀνατολικὰ μὲ τὸ Πακιστάν, βορειοανατολικὰ μὲ τὸ κινεζικὸν Τουρκεστάν καὶ πρὸς βορρᾶν μὲ τὴν Σοβιετικὴν Ρωσίαν.

Κύριον γεωφυσικὸν γνώρισμα τοῦ Ἀφγανιστάν εἶναι τὸ Χινδουκούς, προέκτασις τῶν Ἰμαλαίων ποὺ εἰσβάλλουν εἰς τὴν χώραν ἀπὸ τὰ βορειοανατολικά καὶ ξεκύνονται μὲ κατεύθυνσιν ἀπὸ Β πρὸς Ν καὶ ἀπὸ Α πρὸς Δ σὰν ἀλλεπαλλήλα πλατανόφυλλα. Ὁ ὄρεινός αὐτός σχηματισμὸς ἐμφανίζει ὠραιότατες κοιλάδας, μιὰ τῶν ὁποίων ἴσως, κατὰ μίαν ὑπόθεσιν τῆς Γαλλικῆς Ἀρχαιολογικῆς Σχολῆς, ἐχρησίμεισε στὸν Μέγα Ἀλέξανδρον γιὰ νὰ τὸν ὀδηγήσῃ ἀπὸ τὸ Σεϊστάν—κατὰ μῆκος τῶν περσικῶν συνόρων—πρὸς τὸ Κάμπουλ, τὴν πρωτεύουσαν τοῦ Ἀφγανιστάν.

Ἱστορικῶς τὸ Ἀφγανιστάν ἀποτελεῖ μέρος τῆς Κεντρικῆς Ἀσίας, ποὺ ὑπέστη ἢ ἐδέχθη τὸν ἀντίλαλον τῶν ἀλλεπαλλήλων ἐπιδρομῶν τῶν βαρβάρων τῆς στέπας.

Οἱ ἐπιδρομὲς αὐτὲς μποροῦν νὰ ταξινομηθοῦν σὲ δυὸ βασικὰς κινήσεις : Ἡ μιὰ, ἀπὸ τὰ ΒΔ πρὸς Ἀνατολὰς, εἶναι ἡ κατεύθυνσις τῶν βαρβάρων—Θρακοσκυθῶν—ἀλλὰ βαρβάρων ποὺ ἔφεραν μαζί τους ὑπολείμματα ἀφ' ἐνὸς τοῦ ἑλληνικοῦ πολιτισμοῦ τῶν παλαιῶν ἀποικιῶν τῆς σημερινῆς Ρωσίας, καὶ ἀφ' ἑτέρου τοῦ πολιτισμοῦ τῶν Ἀσσυρο-Χαλδαίων. Ὁ πολιτισμὸς αὐτὸς τῶν Θρακοσκυθῶν, ἀπ' ὅ,τι προκύπτει ἀπὸ τὴν ἱστορίαν καὶ τὴν συγκριτικὴν γλωσσολογίαν, ἐφθασε μέχρι τῆς κοιλάδος τοῦ Ταρίμ—ἀρχῆς τῆς ἄλλοτε Λεωφόρου τῆς Μετάξης—ἴσως καὶ μέχρι τοῦ Μίνουσσίνσκ, σημαντικοῦ κέντρου ἐπεξεργασίας μετάλλου, ἀνατολικὰ τῶν ὄρεων Ἀλταί.

Ἡ ἄλλη κατεύθυνσις ἐπιδρομῶν εἶναι ἡ ἀπὸ Ἀνατολῶν πρὸς Δυσμὰς. Εἶναι ἡ κυρίως ἐπιδρομὴ τῆς στέπας : τὰ κοπάδια κινοῦνται φεύγοντας συνεχῶς ἀπὸ τὸ φτωχὸν λειβάδι καὶ ἀναζητώντας νέους βοσκοτόπους, καὶ μαζί μὲ τὰ

κοπάδια κινούνται και οι άνθρωποι—δηλ. νομαδικοί πληθυσμοί που όνειρεύονται νέα πλούσια λειβάδια, αλλά και έδραϊούς πολιτισμούς για να τους λαφυραγωγήσουν. Τρεις τέτοιοι πολιτισμοί συναντώνται μεταξύ του 8ου και του 5ου αιώνας π.Χ., ο σινικός, ο ινδικός και ο ιρανικός, και οι επιδρομές της στέπας καταλήγουν να είναι ο άγών των νομάδων έναντίον των έδραϊών πολιτισμών.

Αν αρχίσουμε κάπου στον 5ον αιώνα π.Χ. συναντάμε μεταξύ της λίμνης Βαϊκάλης και του δέλτα του Κιργίνου ποταμού μία φυλή ούννική, τους Χιού-νου, δηλ. φυλή τουρκικής προελεύσεως, αν δεχθούμε ότι η στέπα υπήρξε το λίκνον τριών αυτόχθόνων φυλών: των Τούρκων, των Μογγόλων και των Τογκουζίων.

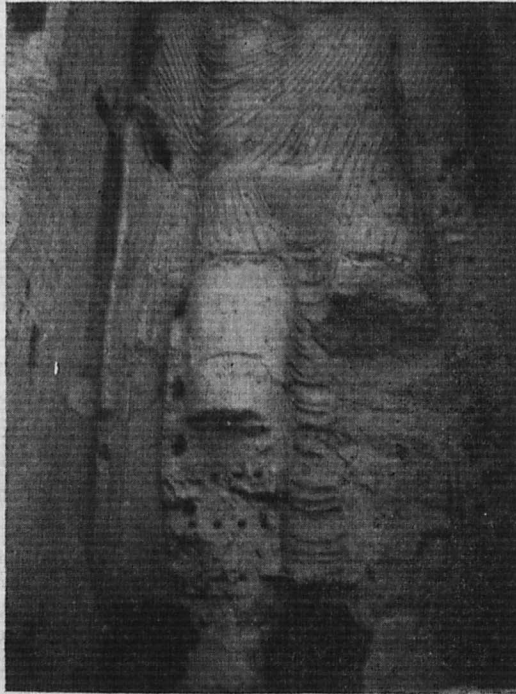
Η φυλή των Χιού-νου ξεκίνησε με κατεύθυνση προς άνατολάς και προς νότον και στο δρόμο της, λεηλατώντας, καίγοντας, καταστρέφοντας, ήρθε σε σύγκρουση με άλλες νομαδικές φυλές—χώρια από τον πόλεμο με τη πολιτισμένη Σινική Αυτοκρατορία—και σύμφωνα με τον κυματοειδή νόμο της στέπας προεκάλεσε άλλες κινήσεις. Μεταξύ αυτών των κινήσεων δια μέσου των αιώνων μια έχει ιδιαίτερο ενδιαφέρο για την τύχη των ελληνικών βασιλείων του Αφγανιστάν: είναι η κίνηση των Γιουε-τσου, φυλής ινδοευρωπαϊκής προελεύσεως, αλλά που έχει υποστή την επίδραση του βουδδισμού και που με τη σειρά της, εγκαταλείποντας τη περιοχή της, τραβάει προς άνατολάς και εισβάλλει στην Έλληνοβακτριανή, την εποχή του βασιλέως Εύκρατίδου (160 π.Χ.). Από την φυλή των Γιουε-τσου προέρχεται η περίφημη δυναστεία των Κουσάων, δυναστεία πολιτισμού και προόδου, που όχι μόνον δέν κατέδωξε τον ελληνικό πολιτισμό του Αφγανιστάν αλλά και έδέχθηκε την επιδρομή του. Το βασίλειο των Κουσάων διήρκεσε από το 2ο π.Χ. έως το 5ον μ.Χ. αιώνα και η ιστορία του είναι παράλληλη σχεδόν με την ιστορία της Λεωφόρου της Μετάξης: σε όλη αυτή τη περίοδο των πέντε αιώνων ο έλληνοβουδδιστικός πολιτισμός κυκλοφορεί κατά μήκος της Λεωφόρου της Μετάξης και η ΕΛΛΗΝΙΚΗ ΠΤΥΧΩΣΙΣ, με την τιμητική συνοδεία του ιρανικού πολιτισμού, ξεκινώντας από κάπου στη καμπή του Όξου φθάνει έως την κοιλάδα του Ταρίμ, περνώντας από την «Ίσσηδόνα την Σκυθική» προς την «Ίσσηδόνα την Σηρική», απέναντι στη Σινική Αυτοκρατορία, στο γειτονικό κέντρο της σινικής τέχνης.

II

Τον 5ον αιώνα μ.Χ. καταρρέει ο έλληνοβουδδιστικός πολιτισμός των Κουσάων κάτω από τα κτυπήματα των άγρίων Ούννων Έφταλιτών που σφάζουν, δηλώνουν και πυρπολούν—μεταξύ άλλων τα βουδδιστικά μοναστήρια, μουσεία ιστορίας ανεκτιμήτου αξίας.

Τον 12ον αιώνα, δια να αναφέρω μόνον τα κύρια γεγονότα απ' όπου πηγάζουν τα έργολογικά στοιχεία της βιοτεχνίας του Αφγανιστάν, εμφανί-

ζονται οἱ «Οὐζοὶ» τῶν βυζαντινῶν ἱστορικῶν μὲ τις δύο συγγενικές τους φυλές: τοὺς Τούρκους Σελτζουκίδας καὶ τοὺς Τουρκομάνους, τοὺς πρώτους ποὺ ἐδέχθησαν νὰ πλαισιωθοῦν ἀμέσως μέσα στὸν πολιτισμὸ τοῦ Ἰράν, τοὺς δεύτερους ἀδιόρθωτους νομάδες σκορπισμένους στὰ βόρεια καὶ στὴ βορειο-δυτικὴ περιοχὴ τοῦ Ἀφγανιστάν, ὅπου ἐδημιούργησαν τὸ σημερινὸ Τουρκεστάν—ἓνα ἀπὸ τὰ πριγκηπάτα τῆς ταπτηουργία: τῆς Ἀσίας.



Ἐνας ἀπὸ τοὺς γιγαντιαίους Βούδδας τοῦ Μπαμιάν.
(Ἑλληνοβουδδιστικὴ περίοδος).

(Φωτ. Ἀγγ. Παπαϊωάννου)

Ὁ 13ος αἰὼν εἶναι ἡ ἀρχὴ τῆς Αὐτοκρατορίας τῶν Ζεγκισχανιδῶν, ἀπογόνων τοῦ Ζεγγίς-Χάν, ποὺ θὰ δημιουργήσῃ διὰ πυρὸς καὶ σιδήρου ἀπάνω στὰ ἔρημια ἄλλοτε πολιτισμένων πολιτειῶν τὸ τεράστιο ἐκεῖνο βασίλειο ποὺ θὰ φθάσῃ ἀπὸ τὸ Πεκίνο ὡς τὸ Κίεβο. Ἀπὸ τις πολλὲς μελέτες τῆς ἱστορίας τῶν Μογγόλων ἀναφαίνονται δύο κύρια μογγολικὰ στοιχεῖα: τὸ ἓνα στὰ σύνορα τῆς σιβηρικῆς λάχμης γνωρίζοντας ὡς κύρια πρώτη ὕλη τὸ ξύλο. Οἱ Μογγόλοι αὐτοὶ εἶναι καρροποιοὶ καὶ χρησιμοποιοῦν τὴ «γιούρ-

τα», τὴ σημερινὴ ξύλινη τέντα, γιὰ κατοικίᾳ. Τὸ δεύτερο μογγολικὸ στοιχεῖο εἶναι καθαρῶς στεπικῆς προελεύσεως, πρόκειται δηλ. γιὰ κτηνοτρόφους ποῦ ἔχουν τὰ ζωικὰ προϊόντα—μαλλί, δέρμα κλπ.—ὡς κύριες πρώτες ὕλες, χρησιμοποιοῦν τοὺς δερμάτινους ἀσκούς καὶ κατοικοῦν κάτω ἀπὸ τὴ γνωστὴ ὀριζόντια σκηνὴ ποὺ προστατεύεται ἀπὸ ὕφασμα κατασκευασμένο ἀπὸ πύλημα (κετσέ). Καὶ σήμερα στὸ Ἀφγανιστάν συναντᾶται βορείως τοῦ Χινδουκούς ἢ γιοῦρτα— ἡ ξυλουργικὴ εἶναι κατ' ἔξοχὴν τέχνη τῶν Μογγόλων— καὶ τὸ πρωτόγονο ἀργαστήρι τοῦ σιδηρουργοῦ ὡς κύριο ἐξοπλισμὸ διαθέτει τὸν χειροκίνητο ἀσκὸ - φυσητήρι, ποὺ ἐθνολογικὰ κατατάσσεται στὴν ἀρχὴ τῆς ἐργολογικῆς ἱστορίας τῆς ἐπεξεργασίας τοῦ μετάλλου.

Ὁ 15ος αἰὼν μ.Χ. σημειώνει τὴν ὀριστικὴν νίκη τοῦ πολιτισμοῦ ἀπάνω στοὺς βαρβάρους τῆς στέπας. Εἶναι ὁ προάγγελος τῆς ἱστορικῆς περιόδου τῆς ταπητουργίας, τῆς ἱστορικῆς, γιὰτὶ δυστυχῶς γιὰ τὴν πρὶν ἀπὸ τὸν 15 αἰὼνα περίοδο τῆς ταπητουργίας δὲ γνωρίζομε τίποτε.

Τελευταία λεπτομέρεια: στὸ 17ο αἰὼνα ἔρχονται οἱ Κιζιλμπάς, ἱρανικὴ φυλὴ ὕφαντων, ποὺ οἱ ἀλόγονοί τους συναντῶνται ἀκόμη σήμερα στὸ Ἀφγανιστάν.

Ἀπὸ τὴν σύντομη αὐτὴ ἐπιλογὴ μεταξὺ τῶν κυρίων γεγονότων ποῦ ἐνδιαφέρουν τὸ Ἀφγανιστάν βγαίνει μιὰ εἰκὼν τῶν ἐργολογικῶν παραδόσεων ποὺ συναντῶνται σήμερα στὸ Ἀφγανιστάν:

Εἰδικὰ γιὰ τοὺς Μογγόλους, αὐτοὶ εἶναι οἱ κατ' ἔξοχὴν βιοτέχναι, καί, ἂν καὶ σκορπισμένοι σὲ ὀλόκληρη τὴ χώρα, ἔχουν ὡς κύριο ἐνδιαίτημα τὴν Ἀνατολικὴν περιοχὴ τοῦ Χινδουκούς. Στενάζουν ὑπὸ τὸ σημερινὸ αὐθέντη, τὸν Ἀφγάν, ἀλλὰ κατορθώνουν καὶ τοῦ ἀποσποῦν τὰ ὑψηλὰ βιοτεχνικὰ ἡμερομίσθια—ὅπως ἀπεδείχθη ἀπὸ μιὰ ἐρευνα τοῦ ὑποφαινομένου. Ἔτσι ἐπιβεβαιώνεται πὼς ἡ Τέχνη εἶναι Ἐλευθερία, γιὰτὶ ὁ αὐθέντης ἔχει ἀνάγκη τῆς τέχνης, ἐνῶ ἡ τέχνη δὲν ἔχει ἀνάγκη αὐθέντου.

Στὰ Δυτικὰ τοῦ Ἀφγανιστάν, ἰδιαιτέρως στὴν περιοχὴ τοῦ Χέρατ—τῆς Ἀλεξανδρείας τῶν Ἀριανῶν, ποὺ ὁ Μ. Ἀλέξανδρος ἔκτισε μετὰ τὴν Ἀλεξάνδρεια τὴ Μαργιανὴ (τὸ σημερινὸ Μέρβ)—συναντῶνται πολλὲς ἱρανικὲς παραδόσεις. Μεταξὺ τῶν ἱρανικῆς προελεύσεως στοιχείων πρέπει νὰ καταλεχθοῦν καὶ οἱ Ταντζίκ, ἀγροτικὸ στοιχεῖο ποὺ συναντᾶται κυρίως στὸ ἀνατολικὸ Ἀφγανιστάν, στὸ Γκαζνί.

Ἐνα ἄλλο στοιχεῖο ἐνδιαφέρον γιὰ τὴν ἱστορίαν τοῦ Ἀφγανιστάν εἶναι καὶ τὸ ὄραϊο Νουριστάν, στὰ βορειοανατολικά, ὅπου, κατὰ ὀρισμένες πληροφορίες, οἱ στρατιῶτες τοῦ Μ. Ἀλεξάνδρου ἔγιναν ἐνθουσιωδῶς δεκτοί, ὅταν οἱ κάτοικοι τοῦ Νουριστάν πληροφορήθηκαν ὅτι ὁ στρατὸς τοῦ Μακεδόνοιο ἤρχετο ἀπὸ χώρα ὅπου ἐκαλλμεργεῖτο ἡ ἐλιά—φαίνεται ὅτι τὸ Νουριστάν εἶχε ἀγριελιές. Τὸ Νουριστάν πού, γιὰτὶ βρίσκεται ἔξω ἀπὸ τὸ κύριο δρόμο τῶν εἰσβολῶν, διετήρησε, φαίνεται, ἀνέπαφο τὸν χαρακτῆρα του διὰ μέσου τῶν αἰώνων, ἔπεσε θῦμα δυστυχῶς τῆς σπάθης τοῦ Προφήτου στὸ 19ο αἰὼνα, ὅταν οἱ Ἀφγάνες διὰ πυρὸς καὶ σιδήρου κατέστρεψαν τὰ τελευ-

ταῖα ἴχνη τῆς «εἰδωλολατρείας» τοῦ Νουριστάν καὶ εἰσήγαγαν τὴ μουσουλμανικὴ θρησκεία. Ἄς ἐρθοῦμε τώρα στὸ κυρίως πρόβλημά μας.

III

Μεταξὺ τῶν κοινωνικοοικονομικῶν δεδομένων εἶναι τὸ γεγονός ὅτι τὸ Ἄφγανιστάν, ὅπως ὅλες οἱ καθυστερημένες χώρες, δὲν ἔχει τὴν δυνατότητα νὰ διαμορφώσῃ τὴν οικονομικὴ ἀνάγκη σὲ οικονομικὸ πρόβλημα. Αὐτὸ, γιατί ἡ συνήθεια καὶ ἰδίως ἡ παράδοσις—ἡ ἐργολογικὴ παράδοσις—δηλ. ἡ παράδοσις ἑνὸς συγκεκριμένου ἐργαλείου γιὰ ἓνα συγκεκριμένο ἔργο εἶναι ἰσχυρότερη ἀπὸ τὸ ἀντικείμενο τοῦ ἔργου. Μὲ ἄλλα λόγια, ἐνῶ στὴ προηγμένη οἰκονομία ἡ οἰκονομία δημιουργεῖ τὸ μέσον παραγωγῆς, στὴ καθυστερημένη οἰκονομία τὸ μέσον παραγωγῆς διαμορφώνει τὴν οἰκονομία. Στὴν Ἑλλάδα, χώρα δυστυχῶς μὲ πολλὰς περιοχὰς χαμηλοῦ εἰσοδήματος, ἔχομε παραδείγματα τέτοιας ἐπιβολῆς τοῦ μέσου παραγωγῆς στὸ εἶδος τῆς παραγωγῆς, ὅπως λ.χ. τὸ Ἡσιόδειο ἄροτρο.

Ἡ ἀνισότης εἰσοδήματος, ποὺ δίνει τὸ βαθμὸ ὑπαναπτύξεως μιᾶς καθυστερημένης οἰκονομίας, εἶναι πάρα πολὺ μεγάλη. Ἡ καμπύλη κατανομῆς τοῦ εἰσοδήματος δηλ. ἀρχίζει μὲ μιὰ ἀπότομη κατιούσα γιὰ νὰ ἐξακολουθήσῃ περὶ πέρα κάτω ἀπὸ τὸ ἐλάχιστο ὄριο διαβίωσης. Ὑπάρχει ἡ ἐλπίς σήμερα, μὲ τὴ προοδευτικὴ Κυβέρνηση ποὺ διώρισε τὸν περασμένο Ὀκτώβριο ὁ Βασιλεὺς τοῦ Ἄφγανιστάν, ἀπὸ τὴ μεγάλη ἀνισότης νὰ μειωθῇ, χάρις ἄλλως τε καὶ στὴ βοήθεια τοῦ ΟΗΕ.

Τὰ ἡμερομίσθια εἶναι γύρω ἀπὸ τὸ ἀντίστοιχο 2¹/₂ γλμ. ψωμοῦ ἢ περίπου ἑνὸς μέτρου κάμποτ. (Εἶναι γνωστὸ ὅτι στὴν Ἀσία τὸ κάμποτ, βάσις τοῦ ἱματισμοῦ, εἶναι ἀπὸ τὰ κύρια συστατικὰ τοῦ τιμαρίθμου). Ἀπὸ τὰ ἡμερομίσθια αὐτά, ποὺ εἶναι τὰ ἡμερομίσθια τῆς βιομηχανίας, ξεχωρίζουν τὰ ἡμερομίσθια τῶν βιοτεχνῶν, ποὺ γιὰ τοὺς ξυλουργοὺς, τοὺς μηχανουργοὺς, τοὺς ὑφαντὰς εἶναι περίπου ἀπὸ 4 ἕως 7 φορές ἀνώτερα. Ἐπαληθεύεται δηλ. καὶ ἐδῶ τὸ γενικὸ φαινόμενο ποὺ παρατηρεῖται ὅταν ἡ βιοτεχνία συμμετέχει σὲ μεγάλη κλίμακα στὴν παραγωγή, ὅτι τὸ κατὰ κεφαλὴν εἰσόδημα τοῦ ἐργάτη τῆς βιοτεχνίας εἶναι ἀνώτερο ἀπὸ τὸ κατὰ κεφαλὴν εἰσόδημα τῆς βιομηχανίας.

Ἡ ἐργατικὴ νομοθεσία, παρὰ τὶς ἐπίσημες διαβεβαιώσεις, δὲν ὑπάρχει παρὰ μόνον στὰ χαρτιά. Ὁ ἔλεγχος ἀπὸ μέρους τῶν Δημ. Ὑπηρεσιῶν δὲν φέρνει κανένα ἀποτέλεσμα γιατί κανεὶς δὲν τολμᾷ νὰ τὰ βάλῃ μὲ τὰ πανίσχυρα τράστ ποὺ κυριαρχοῦν στὴν οικονομικὴ ζωὴ. Ἡ Διοίκησις μόλις συμπληρώνει τριάντα ἔτων ζωὴ. Μὲ τοὺς χαμηλοὺς μισθοὺς καὶ τὴν ἔλλειψη δράσεως τῶν Δ. Ὑπηρεσιῶν, ἐξ αἰτίας τῆς ὑπαναπτύξεως τῆς οἰκονομίας, ὁ ρυθμὸς εἶναι ἀργός, ἀργότατος καὶ φυσικὸ εἶναι ἡ ἀκτινοβολία τῆς Δ. Ὑπηρεσίας νὰ περιορίζεται στὴ πρωτεύουσα. Περιφερειακοὶ φορεῖς εἶναι ἀνύπαρκτοι καὶ ἡ ἐπικοινωνία κέντρου καὶ περιφέρειας εἶναι βραδυτάτη,

λόγω τῶν ἀποστάσεων πού ἐξυπηρετοῦνται ἀπὸ κακοὺς δρόμους καὶ ἐλαττωματικὸ δίκτυο Τ.Τ.Τ.

Ὁ μόνος περιφερειακὸς φορεὺς εἶναι ὁ Γεν. Διοικητής, ὁ ὁποῖος ὅμως ἔξ αἰτίας τῶν ἀποστάσεων ἔχει ἐξελιχθῆ σὲ τυραννισκὸ—ὅπως συνέβαινε κατὰ τὴν ἐποχὴ τῆς Ὀθωμανικῆς Αὐτοκρατορίας μὲ τοὺς καίμακάμηδες. Δὲν πρέπει νὰ ξεχνᾶμε ἄλλως τε πὼς οἱ Τοῦρκοι ὑπῆρξαν οἱ μεγάλοι διδάσκαλοι τῆς διοικήσεως στὴν Ἀσία. Δὲν ὑπάρχει νομοθεσία Συνεταιρισμῶν καὶ ἡ γενικὴ ἀτμόσφαιρα εἶναι ἐναντίον τῆς συνεταιριστικῆς ἰδέας, ἔστω καὶ ἂν αὐτὴ περιορισθῆ στοὺς βιοτέχνους μόνον.

Τέλος, τὸ τεχνικὸν ἐπίπεδον εἶναι χαμηλό, τὰ μέσα παραγωγῆς πρωτόγονα καὶ ἡ πελατεία τῆς βιοτεχνίας, ἐπειδὴ δὲν ἔχει συνηθίσει στὴ καλὴ ποιότητα, δέχεται τὴν κακὴ ἐργασία—ὑπάρχει δηλ. ὁ συναγωνισμὸς τῆς κακῆς ποιότητος μὲ χαμηλὴ πληρωμὴ.

IV

Ἐπὶ τῇ βάσει τῶν ὡς ἄνω δεδομένων ὑπεδείχθη ὁ ἐξῆς τρόπος ἐφαρμογῆς προγραμμάτων.

1) **Κεντρικὸς Φορεὺς.** Πρέπει νὰ ἀποφευχθῆ ἡ δημιουργία νέας Ὑπηρεσίας πού θὰ ἐπεβάρυνε τὸν πτωχὸ προϋπολογισμὸ τῆς χώρας σὲ μιὰ περιόδο ἄλλως τε ὅπου ἡ Δ. Ὑπηρεσία στερεῖται τῆς ἀπαιτουμένης πείρας: Ὁ Κεντρικὸς Φορεὺς πρέπει νὰ ἔχη καὶ χαρακτηριστὰ ἀποφασιστικὰ στὰ ζητήματα χρηματοδοτήσεως.

Ἐπομένως τὸ ἐνδεδειγμένο σχῆμα θὰ πρέπει νὰ εἶναι ἓνα Συντονιστικὸ Σῶμα μὲ συμμετοχὴ τῶν ἐνδιαφερομένων Ὑπηρεσιῶν—Ἐθν. Οἰκονομίας, Ἐργασίας, Παιδείας—τοῦ μέλλοντος Φορέως χρηματοδοτήσεως καὶ τῆς Κρατικῆς Τραπεζῆς ὡς προεξοφλητοῦ τῶν ἀπαιτήσεων τοῦ Πιστωτοῦ, καὶ μὲ συνεργασία προσωπικοτήτων μεταξὺ τῶν πλέον ἐνδεδειγμένων καὶ ἀνεπτυγμένων Ὁργάνων.

Ὁ βαθμὸς ὑπαναπτύξεως τῆς χώρας δὲν ἐπέτρεψε νὰ ἀκολουθηθῆ, ἔστω καὶ κατὰ τι, ἡ γενικὴ γραμμὴ τῆς συμβάσεως χρηματοδοτήσεως τοῦ ἑλληνικοῦ Σχεδίου Ἀνασυγκροτήσεως (ΔΟΣ 348) 200.000 δολλαρίων, οὔτε τὸ σχέδιο τοῦ «Ἑλληνικοῦ Ἐθνικοῦ Ὁργανισμοῦ Βιοτεχνίας καὶ Λαϊκῆς τέχνης».

2) **Περιφερειακοὶ Φορεῖς.** Ἐνδείκνυται τύπος Σώματος ἡμιδιωτικοῦ χαρακτῆρος, ὑπὸ τὴν ἐπίβλεψη τῶν τοπικῶν—δημοτικῶν—ἀρχῶν, μὲ τὴ βοήθεια τοῦ δημοδιδασκάλου τῆς περιοχῆς. Τὰ Σώματα αὐτὰ θὰ πρέπει νὰ περιλαμβάνουν βιοτέχνους κατὰ ἐπάγγελμα καὶ κατὰ περιοχὴ, θὰ προετοιμάζουν τὸ ἔδαφος γιὰ τοὺς αὐριανοὺς συνεταιρισμοὺς βιοτεχνῶν καὶ θὰ ἀναλάβουν τὴ συγκέντρωση στατιστικῶν στοιχείων παραγωγῆς, ἀπασχολήσεως, πρώτων ὑλῶν κλπ., πού θὰ διαβιβάζουν στὸ Κεντρικὸ Φορεῖα. Στὸν Κεντρικὸ Φορεῖα ἐπίσης θὰ διαβιβάζονται γιὰ γνωμοδότηση οἱ αἰτήσεις χρηματοδοτήσεως τῶν περιφερειακῶν Φορέων.

3) **Ἐπαγγελματικὴ ἐκπαίδευσις.** Τὸ ζήτημα τοῦ χαμηλοῦ τεχνικοῦ ἐπιπέδου καὶ τῆς μὴ ζητήσεως καλῆς ποιότητος ἐργασίας ἀπὸ τὴν πελατεία θὰ ἀντιμετωπισθῇ μὲ τὴ διαφοροποίηση τῶν δύο Ἐπαγγελματικῶν Σχολῶν ποὺ ὑπάρχουν σήμερα, τοῦ Κάμπουλ καὶ τοῦ Κανταχάρ, ὥστε ἡ μιὰ ἀπὸ τὶς δύο νὰ εἶναι δευτεροβάθμιος, μὲ φοίτηση τελειοφοίτων τῆς πρώτης Σχολῆς ὡς ὑποτρόφων στὴ δευτέρα. Προβλέπεται ἡ ἐνίσχυσις τοῦ διδάσκοντος προσωπικοῦ τῆς δευτέρας μὲ ξένο προσωπικό.

Ἐνα τέτοιο σύστημα θὰ προετοιμάσῃ νέες γενεές βιοτεχνῶν καὶ τεχνιτῶν ποὺ θὰ ξεχωρίζουν ἀπὸ τοὺς συναδέλφους τοὺς χάρις στὸ ἀνώτερό τους τεχνικό ἐπίπεδο καὶ ἡ πελατεία θὰ συνηθίσῃ σιγὰ σιγὰ νὰ ξεχωρίζῃ τὸν ἀνώτερο ἀπὸ τὸν κατώτερο τεχνίτη.

Ἄλλὰ τὸ πρόβλημα τῆς μορφώσεως τῆς νέας γενεᾶς δὲν εἶναι τὸ μόνο στὶς καθυστερημένες χώρες ὅταν ἀρχίζει ἡ οἰκονομικὴ τους ἀνάπτυξη: Ὁ οἰκονομικὸς ὀργανισμὸς ἀπαιτεῖ ὄχι μόνον τὴ δημιουργία νέων βιοτεχνῶν, ἀλλὰ καὶ τὴ μετεκπαίδευση τῶν σημερινῶν. Τὸ μέλλον δὲν πρέπει νὰ μᾶς κἀνῃ νὰ ξεχνᾶμε τὸ παρὸν.

Δυστυχῶς, σὲ μιὰ καθυστερημένη χώρα δὲν μπορεῖ νὰ γίνῃ λόγος περὶ φοιτήσεως ὠρίμων τεχνιτῶν σὲ μιὰ Σχολή: δὲν μπορεῖ ὁ τεχνίτης νὰ πάῃ στὴ Σχολὴ καὶ ἄρα ἡ Σχολὴ πρέπει νὰ πάῃ στὸν τεχνίτη.

Γιὰ τὴν ἀντιμέτωπιση τοῦ προβλήματος δύο παραδείγματα προσφέρει ἡ πείρα τῆς Ἑλληνικῆς Βιοτεχνίας:

Τὸ ἓνα εἶναι ὁ παλαιὸς (συν)σμοὸς τῶν «Τιμίων Ξυλουργῶν», πολλὰ χρόνια πρὶν ἀπὸ τὴν εἰσαγωγή τῆς νομοθεσίας τῶν (συν)σμῶν στὴν Ἑλλάδα. Κατὰ τὸ οἰκονομικοτεχνικὸ σχῆμα τοῦ (συν)σμοῦ, ὁ κάθε βιοτέχνης διατηρεῖ τὴν αὐτοτέλειά του, δηλ. τὸ ἐργαστήρι του καὶ τὰ χειροκίνητα ἐργαλεῖα του, καὶ ἐπομένως παραμένει ὁ συναγωνισμὸς τῆς ποιότητος. Ἀφ' ἐτέρου, ὁ βαρὺς ἐξοπλισμὸς, ἀναγκαῖος γιὰ τὴν τελειοποίηση τῆς ἐργασίας, εἶναι κοινῆς χρήσεως γιὰ τοὺς συνεταίρους, ποὺ πληρώνουν ἓνα χαμηλὸ νοίκι κάθε φορὰ γιὰ τὴ χρήση τῶν διαφόρων συνεταιρικῶν ἐργαλείων συγκεντρωμένων κάπου σ' ἓνα κεντρικὸ χωρὸ, ὅπου εἶναι ἐγκατεστημένα τὰ ἐργαστήρια τῶν συνεταίρων. Πρόκειται δηλ. γιὰ συνεταιρισμὸ χωρὸς καὶ ἐξοπλισμοῦ, μὲ βάση ἓνα «Κεντρικὸ Ἐργαστήριον» γιὰ τὴ στέγαση τοῦ βαρέος ἐξοπλισμοῦ. Τὸ παράδειγμα εἶναι ἀπὸ τὸ Πρόγραμμα Οἰκοτεχνίας Ἡπείρου (Σύμβασις ΔΟΣ 364, Δρχ. 400 ἑκατομμύρια). Σύμφωνα μὲ τὶς εἰσηγήσεις τῶν δύο Ἑλληνίδων τεχνικῶν συμβούλων τοῦ Προγράμματος¹ κατόπιν ἐπὶ τόπου πειραματισμῶν, ἡ μείωσις τοῦ κόστους παραγωγῆς τῶν ἰδιωτικῶν ξυλίνων ἀργαλειῶν, ὅταν πρόκειται περὶ εἰδῶν εὐρείας καταναλώσεως ὅπου τὸ ὕψος τοῦ κόστους παίζει ρόλο σημαντικόν, πρέπει νὰ ἀναζητηθῇ στὴν ὀργάνωση τοῦ «διασπάτου» τῶν ἀργαλειῶν μὲ τὴν βοήθειαν ἑνὸς «Κεντρικοῦ Ἐργαστηρίου». Καὶ ἐδῶ δηλ. πρόκειται περὶ ἑνὸς Κεντρικοῦ Ἐργα-

1. Τῆς Κας Φρόσως Ἰωαννίδου καὶ τῆς Δίδος Θεοδόρας Ἀλεξοπούλου.

στηρίου υποδειγματικού και υποβοηθητικού τῆς οἰκοτεχνικῆς παραγωγῆς.

Ἡ τεχνικοοικονομικὴ ὀργάνωσις τοῦ «Κεντρικοῦ Ἐργαστηρίου» ἐπιτρέπει ἀφ' ἑνὸς τὴν υποβοήθησιν τῆς οἰκοτεχνικῆς παραγωγῆς, δίνει τὴν δυνατότητα τῆς μετεκπαιδεύσεως τεχνιτῶν εἰς τελειοποιημένας μεθόδους παραγωγῆς ἐὰν τὸ «Κεντρικὸν Ἐργαστήριον» εἶναι συγχρόνως καὶ κέντρον μετεκπαιδεύσεως, καὶ ἐπὶ πλέον ἐπιτρέπει τὴν συνεργασίαν τῶν βιοτεχνῶν μὲ βιομηχανικὰ ἐργοστάσια, ὅταν ὑπάρχει κατεσπαρμένο δυναμικὸ βιοτεχνῶν εἰς κέντρα βιομηχανικῆς παραγωγῆς.

Ἰδιαίτερα γιὰ τὸν τελευταῖο λόγο, δηλ. τὴν δυνατότητα τῆς χρησιμοποιοῦσας τῆς οἰκοτεχνικῆς παραγωγῆς ἀπὸ βιομηχανίας, τὸ σχῆμα τοῦ «Κεντρικοῦ Ἐργαστηρίου» ἔγινε ἀποδεκτὸ ἀπὸ τὸ Διεθνὲς Γραφεῖον Ἐργασίας.

V

Ὁ Προγραμματισμὸς τῆς βιοτεχνίας τοῦ Ἀφγανιστάν ἀντιμετώπισε κυρίως τοὺς ἑξῆς κλάδους :

1) **Βιοτεχνία βάμβακος.** α) «Κεντρικὰ Ἐργαστήρια» διασίματος ὅπου ὑπάρχει κατεσπαρμένη ἀπασχόλησις, καὶ συνεργασία μὲ τὴ βιομηχανία ἐὰν συγχρόνως πρόκειται γιὰ βιομηχανικὴ περιοχὴ

Οἱ σημερινοὶ ἀργαλειοὶ θὰ ἀντικατασταθοῦν μὲ τελειοποιημένους ἀργαλειοὺς «μὲ σχοινάκι», τύπου οἰκιακῆς χρήσεως. Πρόκειται οὐσιαστικὰ γιὰ μιὰ ἀντιγραφή τοῦ Προγράμματος οἰκοτεχνίας Ἡπείρου.

β) Δημιουργία υποδειγματικῶν ἐργαστηρίων ξυλίνων ἀργαλειῶν ὑπὸ τὴν ἐπίβλεψιν ξένων εἰδικῶν. Μετεκπαιδεύσις ὑφαντῶν καὶ φοίτησις $1/2$ ἡμέρας, ὥστε ὁ ὑφαντὴς νὰ μπορεῖ νὰ ἐξακολουθῇ τὴν ἐργασία του στὸ σπίτι του.

2) **Βιοτεχνία Μετάξης.** Βιομηχανοποιήσις τῆς πρώτης ὕλης μὲ βιομηχανικὰ ἀναπνηστήρια καὶ μὲ στριπτήρια, σύμφωνα μὲ τὴν ἀρχὴ πού ἐπιτρέπει ἡ βιομηχανοποίησις στὰ πρῶτα στάδια τῆς ἐπεξεργασίας, ὅταν τὰ τελευταῖα στάδια παραμένουν χειροτεχνικά¹. Κοντὰ στὰ συνεταιρικὰ βιομηχανικὰ ἀναπνηστήρια μποροῦν νὰ ὑπάρξουν καὶ ἰδιωτικὰ τελειοποιημένα ἀναπνηστήρια. Θὰ ἀφεθῇ δηλαδὴ ἐλεύθερος ὁ συναγωνισμὸς τῆς ποιότητος.

Ἐδῶ πρόκειται γιὰ μιὰ ἀντιγραφή τοῦ Προγράμματος Σουφλίου πού ἐχορηματοδοτήθη μέσῳ τοῦ προγράμματος Γεωργικῶν Ἐφαρμογῶν τοῦ Ὑπουργείου Γεωργίας. Δημιουργία «Κεντρικῶν Ἐργαστηρίων» διασίματος γιὰ τοὺς ἰδιωτικοὺς ἀργαλειοὺς καὶ ἐγκατάστασις υποδειγματικῶν ἐργαστηρίων μὲ πρόγραμμα παραγωγῆς καὶ ἐκπαιδεύσεως.

3) **Ἐπιπλοποιία — Ξυλουργικὴ.** Κεντρικὰ ἐργαστήρια γιὰ τὸν βαρὺ ἔξοπλισμὸ ἐγκατεστημένα σὲ συνοικίαις ἐπιπλοποιῶν. Πρόγραμμα παραγωγῆς καὶ ἐκπαιδεύσεως ὑπὸ τὴν ἐπίβλεψιν ξένων πάντοτε τεχνικῶν.

1. Κατὰ ὀρισμένες πληροφορίες ἡ κατεύθυνσις τοῦ Γκάντι σὶς Ἰνδίας μὲ τὴν χειροτεχνικὴ παραγωγή σὲ ὅλα τὰ στάδια φαίνεται νὰ ἀποτυγχάνει γιὰτὶ δὲν μπορεῖ νὰ ἀντιμετωπίσῃ τὴν καλύτερευση τῆς ποιότητος.

4) *Έργαστήρια συναρμολογήσεως άμαξωμάτων.* Όπως και με τὰ επιπλοποιεία¹.

5) *Γυναικεία άπασχόλησις. Πλεκτική.* Μία προσπάθεια έγινε για ένα πρόγραμμα με τή άπασχόληση τών γυναικών στην Πλεκτική, του οποίου



Ένας από τους δύο τύπους του άργαλειού του Άφγανιστάν με τὸ μακρὸ στημόνι.

(Φωτ. Άγγ. Παπκίωάννου)

τὴ χρηματοδότηση ανέλαβε ὁ Ὄργανισμὸς UNICEF χάρις στὴ προθυμία ἑνὸς μεγάλου φίλου τῆς Ἑλλάδος, τοῦ κ. Larsen, ἄλλοτε ἔκπροσώπου τοῦ UNICEF στὴ πατρίδα μας.

Τὸ πρόγραμμα περιλαμβάνει—με τὴ συνεργασία καὶ κατόπιν συμφωνίας τῆς Παγκοσμίου Ὄργανώσεως Ὑγείας (WHO)—ἄφ' ἑνὸς μὲν τὴν δημιουργία Κέντρου Προστασίας τῆς μητρότητος καὶ τοῦ παιδιοῦ—εἴδους δηλ. Κέντρου Κοινωνικῆς Προνοίας—με μικρὰ ἔργαστήρια—τελειοποιημένου χει-

1. Ἡ συνήθεια τῆς συγκεντρώσεως βιοτεχνῶν κατὰ συνοικίες ἢ σαράϊγ—ὅπως ἀποκαλοῦνται οἱ κλειστοὶ χώροι ὅπου εἶναι ἐγκατεστημένα τὰ ἰδιωτικὰ ἔργαστήρια—

ροκινήτου εξοπλισμοῦ, με δωμάτια ὕπνου γιὰ τὶς γυναῖκες ποὺ θὰ δεχθοῦν νὰ ἀφήσουν τὴν πρωτεύουσα καὶ νὰ ἔλθουν στὴν ἐπαρχία νὰ διδάξουν νέας μεθόδους ἐργασίας στὴ χωρική, ἀφ' ἑτέρου δέ, καὶ γιὰ νὰ χρησιμοποιηθοῦν τὰ δύο σημερινὰ Κ.Κ.Π. τῆς πρωτεύουσας καὶ τῆς περιοχῆς, τὸ Πρόγραμμα προβλέπει τὴν ἐγκατάσταση σ' αὐτὰ τὰ δύο Κ.Κ.Π. πλεκτομηχανῶν χειρὸς γιὰ παραγωγή εἰδῶν πλεκτικῆς ἀπὸ ἄπορες γυναῖκες, με σύγχρονη μετεκπαίδευση διδασκαλιστῶν ἀπὸ τὰ ἐπαρχιακὰ σχολεῖα θηλέων. Αὐτοῦ τοῦ τελευταίου προγράμματος ἐπίκειται ἡ χρηματοδότησις ἀπὸ τὸν UNICEF.

VI

Δὲν κατορθώθη νὰ ἀντιμετωπισθῇ συνολικὰ τὸ πρόβλημα τῆς Ταπητουργίας, ποὺ οὐσιαστικὰ εἶναι ἡ ταπητουργία τοῦ ἀφγανικοῦ Τουρκεστάν με κύριο ἐκπρόσωπο τὴν ὠραιολάτρη Μπουχάρα. Μὲ τὴν πείρα τῆς ὕφαντικῆς, τῆς ἑλληνικῆς ταπητουργίας καὶ με τὴ βοήθεια ἐπιτοπίων ἐρευνῶν καὶ μελετῶν, ὁ ἐμπειρογνώμων ἔστρεψε τὴ προσοχή του στὴ τεχνικὴ τοῦ γνεσίματος, ποὺ ἐπιστημονικὰ στηρίζεται ἀφ' ἑνὸς μὲν στὴ μαθηματικὴ θεωρία τῆς περιελίξεως καὶ ἀφ' ἑτέρου στὴ θεωρία τῆς διαχύσεως τοῦ φωτός.

Τὸ γνέσιμο στὶς βορειοδυτικὰς ἐπαρχίας γίνεται ἀποκλειστικὰ χωρὶς ρόκα καὶ χωρὶς τοικρίκι (ροδάκι), ἀπαράλλακτα ὅπως τὸ Ἰνδιάνικο γνέσιμο τοῦ βαμβακιοῦ—ἀπόδειξε ὅτι τὸ γνέσιμο τοῦ μαλλιῦ τοῦ Τουρκεστάν προϋποθέτει βραχύτινα μαλλιά. Μιὰ τελειοποίηση τοῦ γνεσίματος θὰ μπορούσε νὰ ἐπιταχύνῃ τὴν παραγωγή, πρῶτα σημαντικό ἐφ' ὅσον ἡ πρώτη ὕλη εἶναι ἀφθονη καὶ ἡ ἀγορὰ καταναλώσεως ἐξησφαλισμένη. Τὸ βασικὸ σχέδιο (μοτίβο) εἶναι τὸ περίφημο ἀσιατικὸ ὀκτάγωνο, ὕφασμένο ἀπάνω σὲ μεγάλες ἐπιφάνειες γυμνῆς ἀπὸ σχέδια, ὥστε τὸ σκοῦρο ἐρυθρὸ χρῶμα τῆς γενικῆς ἐπιφανείας νὰ ἐπικρατῇ καὶ νὰ ἀφήνῃ μόνο νὰ ξεχωρίζῃ τὸ βασικὸ σχέδιο σὲ χρώματα βαθυκύανα ἢ μελανὰ.

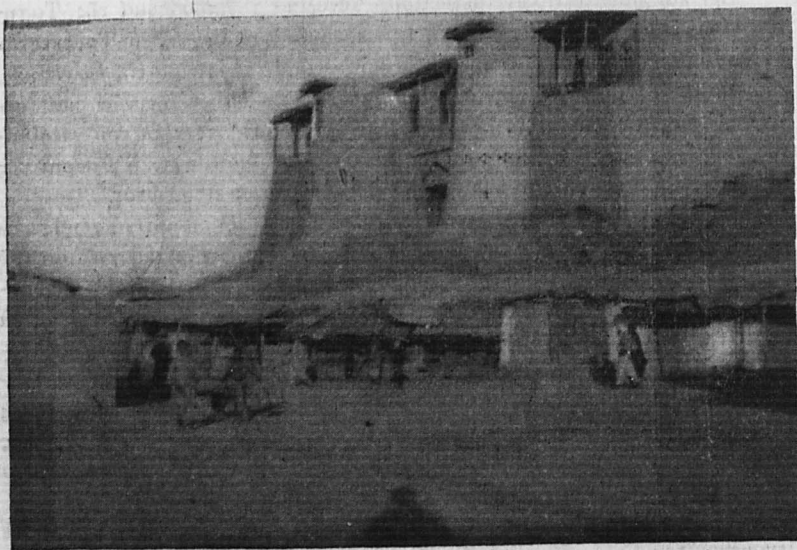
Ὅσον ἀφορᾷ τοὺς κόμβους τοῦ Τουρκεστάν, αὐτοὶ εἶναι κυρίως τοῦ λεγομένου τοῦ Γκιουρντές, ποὺ θυμίζει τὸ γνωστὸ μας Γόρδιο Δεσμό.

Τὴ μελέτη καὶ ἔρευνα τῆς Ταπητουργίας στὸ Ἀφγανιστάν ἐπηκολούθησε ἔρευνα μεταξὺ τῶν ἐμπόρων ταπήτων τοῦ Ἀφγανιστάν στὴν Ἑλβετία—ἄλλοτε εἰσαγωγέων καὶ ἑλληνικῶν ταπήτων. Ἡ ἔρευνα αὐτὴ ἀπεκάλυψε πὼς ἡ ἀγορὰ τῆς Κεντρικῆς Εὐρώπης δὲν ἐνδιαφέρεται γιὰ τὰ ἐλαττώματα βαφῆς, ὕφανσεως κλπ. γιὰτὶ ἔχει πείρα τοῦ χειροποίητου προϊόντος—ἐνῶ εἶναι γνωστὸ πὼς λ.χ. ἡ ἀμερικανικὴ ἀγορὰ ἀπαιτεῖ κάποια τελειότητα στὴ κατασκευὴ ἔστω καὶ ἂν πρόκειται γιὰ χειροποίητα προϊόντα. Ἡ Ἑλβετικὴ ἀγορὰ καὶ πιθανώτατα καὶ ἡ ἀγορὰ τῆς Κεντρικῆς Εὐρώπης δὲν εἶναι διατεθειμένες νὰ πληρώσουν περισσότερο ἀπὸ 22—27 δολλάρια τὸ τετραγωνικὸ—τιμὴ

διευκολύνει πολὺ τὴν ἐφαρμογὴ Κεντρικῶν Ἐργαστηρίων. Ἡ συνήθεια αὐτὴ συναντᾶται σὲ πολλὰς καθυστερημένες χώρες.

πολήσεως τῆς ὥραίας μπουχάρας, πού θεωρεῖται ὁ ἀκριβότερος τάπης τοῦ Τουρκεστάν καί πού φθάνει τοὺς 42—46 κόμβους κατὰ ἑκατοστό!

Αὐτὴ ἡ ἐξαιρετικὴ λεπτότητα στὴν ὕφανση, πού φέρνει τὴν Μπουχάρα στὸ ἐπίπεδο τῶν καλύτερων περσικῶν ταπήτων, δείχνει τὴν ἰκανότητα τῶν γυναικῶν τοῦ Τουρκεστάν. Ἐν τούτοις μερικοὶ ὑπεύθυνοι στὸ Κάμπουλ— πόλη ὅπου ἐπικρατεῖ τὸ ἀφγανικὸ στοιχεῖο—ὀνειρεύονται νὰ δημιουργήσουν ἀνδρική ἀπασχόληση ταπητουργίας σὲ εἶδη πολυτελείας. Ὁ ἐμπειρογνώμων ἐπέμεινε στὸ ὅτι μιὰ τέτοια προσπάθεια μόνον σὲ τρέχοντα εἶδη μπορεῖ νὰ ἐπιτύχη, γιατί δὲν δημιουργεῖται παράδοση ἐκεῖ ὅπου δὲν ὑπάρχει καί γιατί ἰδιαίτερα οἱ Ἀφγάνες εἶναι φυλὴ καθαρὰ πολεμικὴ, χωρὶς καμιὰ ἱστορία λαϊκῆς τέχνης. Ἔτσι ὁ προγραμματισμὸς τῆς ταπητουργίας περιορίσθηκε στὴν



«Ἀχτσα», κέντρον ταπητουργίας τοῦ Ἀφγανικοῦ Τουρκεστάν.

(Φωτ. Ἀγγ. Παπαϊωάννου)

κατάλληλη ἐπιλογὴ τῆς πρώτης ὕλης—πού προϋποθέτει τὸν κατάλληλο εἰδικὸ ἐπιλογῆς μαλλιῶν—καί στὴν προσπάθεια εἰσαγωγῆς χειροποιήτων ἀλλὰ κάπως τελειοποιημένων ἀργαλειῶν, τουλάχιστο γιὰ τὴ κατασκευὴ τοῦ στημονιοῦ.

Ἡ κυβέρνησις τοῦ Ἀφγανιστάν ἐδήλωσε ἤδη στὸν Ο.Η.Ε. πὼς διαθέτει εἴκοσι χιλιάδες δολλάρια γιὰ τὴν ἐκτέλεση τῶν προγραμμάτων τοῦ ἐμπειρογνώμονος. Ἄγνωστο ἂν σ' αὐτὰ τὰ προγράμματα θὰ περιλάβουν οἱ Ἀφγάνες τὴν ταπητουργία, ἐπιτρέποντας ἔτσι στὴ σύγχρονη ἑλληνικὴ βιοτεχνία νὰ συναντήσῃ τὸ Γόρδιο Δεσμό!