

ΟΡΕΙΒΑΣΙΑ ΚΑΙ ΤΟΥΡΙΣΜΟΣ

Διάλεξις τοῦ κ. ΝΑΣΟΥ Α. ΤΖΑΡΤΖΑΝΟΥ

Γεν. Γραμματέως τοῦ Κ.Σ. τοῦ Ε.Ο.Σ.

Μέσα στὰ πλαίσια τῆς σημερινῆς μου ὁμιλίας, «Ὁρειβασία καὶ Τουρισμός», θὰ προσπαθῆσω νὰ δείξω ποία ἢ θέσις καὶ ποῖες οἱ δυνατότητες τῆς ὀρειβασίας στὴν καθολικότερη τουριστικὴ κίνησι τῆς χώρας μας, στὴν ἔφεσι δηλ. ἐκείνη ἢ ὁποία ἐκδηλώνεται εἰς τὸν σύγχρονον ἄνθρωπον, ὅπως μετακινεῖται ἀπὸ τόπου εἰς τόπον καὶ ἀπὸ χώρας εἰς χώραν, ὄχι γιὰ λόγους ἐπαγγελματικούς, πολεμικούς κλπ., ἀλλὰ γιὰ τὴν εὐχαρίστησι τῆς ἐπισκέψεως καὶ γνωριμίας — ἢ καὶ ἐπαναγνωριμίας ἀκόμη — ἄλλων πόλεων καὶ περιοχῶν, πέραν τῆς μονίμου κατοικίας του.

Καὶ ἐὰν θὰ ἔπρεπε νὰ ἀσχοληθῶ μὲ λίγη ὀρολογία, θὰ μοῦ ἐπιτρέψετε νὰ σᾶς ὑπενθυμίσω πὼς μὲ τὸν ὄρον Ὁρειβασία ἀποδίδουμε στὴ γλώσσα μας τὸν διεθνῶς καθιερωμένον ὄρον Ἀλпинισμός, ἀπὸ τὰς Ἑλληνικαὶς — τὴν ὀρεινὴν ἐκείνην περιοχὴν εἰς τὴν ὁποίαν κατὰ πρῶτον ἐνεφανίσθη εἰς μεγάλην κλίμακα ἡ περιήγησις τῶν βουνῶν. Ὁρειβασία, λοιπόν, ἢ Ἀλπινισμός, εἶναι ἡ ἀνὰ τὰ ὄρη ἀνάβασις καὶ περιήγησις, γιὰ τὴ σωματικὴ ἐξάσκησι τοῦ ἐπιτιμωμένου καὶ τὴν πνευματικὴν του ἱκανοποίησι. Εἰς τὴν τελευταίαν αὐτὴν εἶναι δυνατόν νὰ συνδυάζεται καὶ ἐπιστημονικὴ ἐπίδοσις, μὲ τὴν ἔρευναν καὶ μελέτην τῆς ὀρεινῆς φύσεως, οἱ ὁποῖες γίνονται κατὰ τὴν διάρκειαν τῆς ὀρεινῆς περιηγήσεως. Συνυφασμένες σήμερα μὲ τὴν ὀρειβασίαν ὡς κλάδον τῆς περιηγήσεως εἶναι ἐπίσης καὶ ὅλες ἐκεῖνες οἱ τουριστικοαθλητικὲς ἐπιδόσεις, πού ἔχουν ὡς πλαίσιον τὸ ὀρεινὸν περιβάλλον.

Μετὰ τὴν ἀναγκαίαν αὐτὴν εἰσαγωγή, μένει νὰ ἐξετάσουμε ἐὰν ὑφίστανται στὴ χώρα μας οἱ προϋποθέσεις γιὰ τὴν ἐπίδοσι εἰς τὸν κλάδον αὐτὸν τῆς περιηγήσεως — καὶ ἐὰν ναί, ποία τὰ ἀπαραίτητα μέσα γιὰ τὴν περαιτέρω ἀνάπτυξίν του.

Ὅπου καὶ ἐὰν ἐγνωρίσαμε τὸ φῶς τῆς ἡμέρας, εἰς τὴν ἄκρη αὐτὴν τῆς γῆς πού λέγεται Ἑλλάς, ἀντικρύσαμε, ἀπὸ τὸ λίκνο μας ἀκόμη, κάποια κορυφὴ βουνοῦ νὰ μᾶς σκιάζει. Καὶ στὶς περιοχὰς ἐκεῖνες πού γεωγραφικῶς χαρακτηρίζονται γιὰ τὴν χώραν μας ὡς πεδιάδες, διακρίνουμε, καὶ ἀπὸ τὸ πλεον κεντρικὸ ἀκόμη σημεῖον τους, τὶς κορυφογραμμὰς πού τὶς περιβάλλουν. Καὶ τὰ νησιά μας, ἐπίσης, στεφανώνονται ἀπὸ κορυφὰς βουνῶν, πού εἶναι ψηλότερες ἀπὸ τὰ ψηλὰ βουνὰ μεγάλων εὐρωπαϊκῶν χωρῶν. Καὶ τὰ ἑλληνικὰ βουνά, μαζὶ μὲ τὸ ἰδιαίτερον χροῶμα, τὴ μοναδικὴν διαμόρφωσιν τοῦ διαγράμματός των καὶ τὴν ξέχωρη βλάστησιν, προσφέρουν καὶ ἐκεῖνες τὶς προϋποθέσεις πού ζητοῦν οἱ σύγχρονοι ὀρειβάτες, οἱ «ἱππότες αὐτοὶ τῶν βουνῶν» ὅπως ἐπιτυχημένα τοὺς ὀνομάζουν. Χωρὶς νὰ ἔχουμε στὴ χώραν μας βουνὰ μὲ ὑψόμετρα συγκρινόμενα μὲ τὶς Ἑλληνικὰς, τὶς Ἀνδεῖς καὶ τὶς ἄλλες ὑψηλὰ ὄροσειρές, διαθέτουμε ἓνα σημαντικὸ ἀριθμὸν κορυφῶν γύρω στὰ 2.500 μέτρα, καὶ ἓνα μέσον ὑψόμετρον κατὰ πολὺ ἀνώ-

τερο άλλων χωρῶν πού ἔχουν ἀνεπτυγμένον ὄρεινὸ τουρισμὸ. Ἄς μὴ λησμονοῦμε, ἐξ ἄλλου, ὅτι γιὰ τὴν ἀξιολόγησι ἑνὸς βουνοῦ ἀπὸ ὄρειβατικῆς πλευρᾶς δὲν πρέπει νὰ λαμβάνεται ὑπ' ὄψιν τὸ ἀπόλυτον αὐτοῦ ὕψος, ἀλλὰ καὶ τὸ σημεῖον ἐκκινήσεως γιὰ μιὰ ὄρειβασία. Καὶ παρὰ τὴ διάνοξι μεταπολεμικῶς πολλῶν ὄρεινῶν δρόμων εἰς τὴν χώραν μας, ἡ μέση ὑψομετρικὴ διαφορὰ τὴν ὁποίαν πρέπει νὰ καλύψουμε γιὰ μιὰ ἀνάβασι ἐλληνικοῦ βουνοῦ εἶναι πάντοτε, σὲ σύγκρισι μὲ πολλὰ βουνὰ ἄλλων χωρῶν, μεγαλύτερη. Γιὰ τὴν ἀνάβασι τοῦ Ὀλύμπου, π.χ., ξεκινοῦμε ἀπὸ τὸ ὕψος σχεδὸν τῆς θάλασσας, γιὰ νὰ φθάσουμε στὰ 2 917 μέτρα τῆς κορυφῆς του.

Πέραν ὅμως ἀπὸ τὴ φυσικὴ ὁμορφιὰ καὶ τὴν ἔλξι πού τὰ ἐλληνικὰ βουνὰ ἐξασκοῦν εἰς τοὺς ὄρειβάτες—Ἕλληνες καὶ ξένους—ὑπάρχει τὸ ἐνδιαφέρον τοῦ μυστηρίου, πὺν γεννήθηκε μαζί μὲ τὴ μυθολογία καὶ τὴν ἱστορία μας. Ἔτσι δὲν μᾶς προσεενεῖ ἐκπληξί ὅταν, συναντώμενοι σὲ ξένες χώρες μὲ ἀνθρώπους πού ἔχουν τὸ ἴδιο ὅπως ἡμεῖς πάθος γιὰ τὸ βουνό, τοὺς ἀκοῦμε νὰ μᾶς μιλοῦν μὲ συγκίνησι γιὰ μιὰ μελλοντικὴ τους ἐπίσκεψι στὴν Ἑλλάδα, πού θὰ ἔχει σκοπὸ τὴν ἀνάβασι καὶ τὸ προσκύνημα στὴν Ἀκρόπολι, ἀλλὰ καὶ τὴν ἀνάβασι στὸν Ὀλυμπο, τὸν Παρνασσό, τὸν Χελμὸ ἢ τὴν Ἴδη. Καὶ οἱ ἀνθρώποι αὐτοὶ δὲν εἶναι μόνον ὁ καθηγητῆς τοῦ Πανεπιστημίου καὶ μαριώδης ὄρειβάτης, πού τὸν εἶδα νὰ δακρύζει ἀπὸ χαρὰ γιὰ τὴ μελλοντικὴ του ἐπίσκεψι στὸν Παρθενῶνα καὶ τὴν ἀνάβασι του στὸ «Θρόνον τοῦ Διός», ἀλλὰ καὶ ὁ ἀπλοϊκὸς ξυλοκόπος - χιονοδρόμος τῶν Ἄλπεων, πού μοῦ ἔλεγε, λίγο πρὶν ἀπὸ τὸν πόλεμο, πὺς συγκεντρώνει χρήματα γιὰ νὰ ἐπισκεφθεῖ τὴν Ἑλλάδα καὶ νὰ κατέβει τίς πλαγιὰς τοῦ Ὀλύμπου φορῶντας τὰ σκί του, πού ὕστερα ἀπὸ τὴ διαδρομὴ αὐτὴ ἤθελε νὰ τὰ φυλάξει στὴ γωνιὰ τοῦ σαλονιοῦ του, μαζί μὲ τὴ φωτογραφία τῶν γονέων του καὶ ἄλλα κειμήλια.

Συγχρόνως ὅμως, τὰ βουνὰ μας εἶναι εὐκολοπρόσιτα γιὰ τοὺς κατοίκους τῶν μεγάλων ἀστικῶν κέντρων. Τοὺς θερινοὺς μῆνες, τρεῖς μόνον ἡμέρες ἀρκοῦν διὰ τὴν ἀνάβασι στὸν Ὀλυμπο μὲ σημεῖον ἐκκινήσεως τὴν πρωτεύουσα, καὶ δύο μόνον ἀπὸ τὴ Θεσσαλονίκη. Γιὰ τὰ περισσότερα ἄλλα βουνὰ, ἐκεῖνα πού βρίσκονται κοντὰ στίς δύο αὐτὲς πόλεις, ἓνα διήμερο ἀρκεῖ.

Ἄλλὰ καὶ γιὰ τὸ χειμερινὸ τουρισμὸ προσφέρονται κατ' ἐξοχὴν τὰ ἐλληνικὰ βουνὰ. Τὰ περισσότερα εἶναι σκεπασμένα μὲ χιόνι 5 μῆνες τὸ χρόνο, ἐνὼ συγχρόνως προσφέρουν ποικιλία διαδρομῶν, τόσο γιὰ καταβάσεις, ὅσο καὶ γιὰ χιονοδρομικοὺς περιπάτους. Καὶ τὴν ποικιλία αὐτὴ δὲν τὴν συναντᾶμε σὲ πολλὰς ἀπὸ τίς εὐρωπαϊκὰς ἐκεῖνες χώρες ὅπου ὁ χειμερινὸς τουρισμὸς ἔχει τεραστίαν ἀνάπτυξι.

Εἰς τὸ σημεῖον αὐτὸ ἄς μοῦ ἐπιτραπεῖ μιὰ παρέκβασις. Λένε πολλοὶ—καὶ μεταξὺ αὐτῶν καὶ ἐκεῖνοι ἀκόμη πού θὰ ἔπρεπε, ὑποτίθεται, νὰ ἔχουν γνῶσι τῆς ἐλληνικῆς τουριστικῆς πραγματικότητος—ὅτι εἰς τὴν χώραν μας δὲν εἶναι δυνατὴ, γιὰ λόγους κλιματικῶς, ἢ ἀνάπτυξις τῆς χιονοδρομίας. Ἡ γνώμη αὐτὴ πρέπει νὰ προέρχεται ἀπὸ ἀνθρώπους τῶν ὁποίων ἡ τουριστικὴ φρενὴ πείρα περιορίζεται στὴν παρακολούθησι τῶν γύρω

βουνῶν ἀπὸ τὸ θερμαινόμενον δωμάτιό τους, ἢ τὸ πολὺ - πολὺ ἀπὸ κάποιοι περιπάτο πού ἔκαμαν—μὲ αὐτοκίνητο βέβαια—ὡς τὴν Ἁγία Τριάδα τῆς Πάργης ἢ τοὺς πρόποδες τοῦ Χορτιάτη τῆς Θεσσαλονίκης. Ἄς θελήσουν λοιπὸν νὰ πληροφορηθοῦν ὅλοι αὐτοὶ—πού κάνουν εὐκόλο πνεῦμα, γὰρ λαοσποδρομίες καὶ ἄλλα παρόμοια—ὅτι ἀκόμη καὶ σὲ χώρες ὅπως ἡ Ἑλβετία καὶ ἡ Αὐστρία οἱ κάτοικοι τῶν μεγαλοπόλεων πρέπει νὰ κάμουν συνήθως πολὺς διαδρομίες, μὲ ταχύτατους σιδηροδρόμους, γὰρ νὰ ἐπιδοθοῦν στὸ ἀγαπημένο τους σπόρ. Ἀλλὰ καὶ ἐκεῖ ἀκόμη, ὅπως καὶ σὲ χώρες πὺρ βορεινότερες, δὲν εἶναι ἀσυνήθιστη ἡ ματαίωσις χιονοδρομικῶν ἀγώνων, ἢ ἡ τέλεισός τους μὲ χιόνι πού...μετεφέρθη ἀπὸ ἄλλα σημεῖα—ὅπως ὁ ἄμμος σὲ μερικὲς πλάζ. Ἄλλωστε, ἐφ' ὅσον ἡ ἐπίδοσις εἰς τὸ σπόρ αὐτὸ ἐξαρτᾶται ἀπὸ τίς καιρικὲς συνθήκες, φυσικὸν εἶναι νὰ παρουσιάζονται μερικὲς φορές παράξενες ἀντιθέσεις, ὅπως ἄφθονο χιόνι στὴν Ἑλλάδα—καὶ στὴν Πάργη ἀκόμη, ἐπὶ ἀρκετὲς ἑβδομάδες μάλιστα—καὶ παντελὴς σχεδὸν ἔλλειψις στοὺς μεγάλους χιονοδρομικοὺς σταθμοὺς τῆς κεντρικῆς Εὐρώπης—καὶ αὐτῆς ἀκόμη τῆς Νορβηγίας, μὲ παρ' ὀλίγον ματαίωσι μεγάλων ἀγώνων, ὅπως συνέβη μὲ τοὺς χειμερινοὺς Ὀλυμπιακοὺς Ἀγῶνες τοῦ Ὁσλο στὰ 1952 καὶ παλαιότερα μὲ ἄλλους διεθνεῖς χιονοδρομικοὺς ἀγῶνες.

Θὰ σᾶς ὑπενθυμίσω, ἐξ ἄλλου, πὺρ ὁ ἴδιος σκεπτικισμὸς, καὶ σαρκασμὸς ἀκόμα, δέχτηκε τὴν ἐμφάνισι τοῦ σκί σὲ ἄλλες μεσογειακὲς χώρες, ἐδῶ καὶ πενήντα περίπου χρόνια. Αὐτὸ ὅμως δὲν ἐμπόδισε τὴν Γαλλία, π.χ., νὰ ἔχει, μερικὰ ἀπὸ τὰ τελευταῖα αὐτὰ χρόνια, μεγαλύτερο τουριστικὸ εἰσόδημα ἀπὸ τὸ χειμερινὸ τουρισμὸ, παρὰ ἀπ' ὅλα τὰ περίφημα θέρετρα πού προσφέρει καὶ τὰ ἄλλα ἐνδιαφέροντά της. Ἀλλὰ καὶ ὁ Λίβανος, χώρα πού βρίσκεται πολὺ νοτιότερα ἀπὸ τὴν Ἑλλάδα, ἔχει ἐξελιχθεῖ σὲ μεγάλο χιονοδρομικὸ κέντρο, ὅπου κάθε χειμῶνα συγκεντρώνεται σημαντικὸς ἀριθμὸς περιηγητῶν ἀπὸ τίς χώρες τῆς Μέσης Ἀνατολῆς, γὰρ νὰ ἐπιδοθοῦν στὸ σκί. Ἐκεῖ κατὰ τὴ διάρκεια τοῦ πολέμου ἐλειτούργησε καὶ στρατιωτικὸν κέντρον ἐκπαιδεύσεως ὀρεινοῦ πολέμου καὶ χιονοδρομίας τῶν συμμαχικῶν δυνάμεων, εἰς τὸ ὁποῖον ἐφοίτησαν καὶ πολλοὶ Ἕλληνες στρατιωτικοί, μεταξὺ δὲ αὐτῶν καὶ χιονοδρόμοι τοῦ Ἑλληνικοῦ Ὀρειβατικοῦ Συνδέσμου—μερικοὶ τῶν ὁποίων ἐχρησίμευσαν καὶ ὡς ἐκπαιδευταί. Ἀλλὰ καὶ στὸ ἀκρότατο σημεῖο τοῦ ἑλληνικοῦ κόσμου, στὴν Κύπρῳ, ὑφίστανται προὔποθέσεις ἐπίδοσεως στὸ σκί, ὅπως δείχνουν τὰ ὑπάρχοντα ἐκεῖ χιονοδρομικὰ κέντρα.

Προὔποθέσεις λοιπὸν γὰρ τὴν ὑπαρξί ὀρεινοῦ τουρισμοῦ—θερινοῦ καὶ χειμερινοῦ—ἀναμφισβητήτως ὑπάρχουν καὶ στὴ χώρα μας, παραμένει δὲ μόνον νὰ ἐρευνηθεῖ ἐὰν συνοδεύονται καὶ ἀπὸ ὅλα ἐκεῖνα τὰ ἀπαραίτητα γὰρ κάθε κλάδο τοῦ τουρισμοῦ μέσα, δηλαδὴ ἐγκαστάσεις κλπ.

Ὅταν ὁ Ἑλληνικὸς Ὀρειβατικὸς Σύνδεσμος, ὑπὸ τὴν ἀρχικὴ του μορφή ἐνὸς σωματείου τῆς πρωτεύουσας—τοῦ Ὀρειβατικοῦ Ἀθηνῶν—παρουσίασε καὶ εἰς τὴν χώραν μας, ἐδῶ καὶ 27 χρόνια, τὴν ὁργανωμένη ὀρειβασίαν ὡς μίαν ἀνάγκην ἀντιδράσεως τῶν συγχρόνων ἀνθρώπων πρὸς τὴ ζωὴ τῶν σημερινῶν ἀστικῶν κέντρων, εἶχε γνῶσι τῶν φυσικῶν προὔποθέσεων, ἀλλὰ καὶ τῶν τεχνικῶν ἀναγκῶν.

Ἔτσι, ἀπὸ τὰ πρῶτα χρόνια τῆς ζωῆς του, ὁ Ἑλληνικὸς Ὁρειβατικὸς Σύνδεσμος, μὲ τὴν κεντρικὴν του διοίκησιν καὶ τὰ ἀνά τὴν Ἑλλάδα τμήματά του, ἄρχισε νὰ ἐπιδίδεται στὸν ἐφοδιασμὸν τῶν ἑλληνικῶν βουνῶν μὲ τίς ἐγκαταστάσεις ἐκεῖνες οἱ ὁποῖες διευκολύνουν τίς ἀναβάσεις εἰς αὐτά. Γιὰ ἓνα ἔργο ὅμοιο παρομοίας ἐκτάσεως, ὅπως εἶναι ἡ κατασκευὴ κτιρίων σὲ ὑψόμετρα 1 500 καὶ 2 000 μέτρων, δὲν ἦτο δυνατόν νὰ ἐπαρκέσουν οἱ πόροι ἑνὸς σοματείου, ὁσονδήποτε καὶ ἂν τὰ ἀποτελοῦντα αὐτὸ ἄτμα προσφέρονται νὰ ἐργασθοῦν—ὅπως καὶ ἐργάσθησαν—γιὰ τὸ σκοπὸ αὐτὸν ὡς ἀπλοὶ ἐργάται, ἔστω καὶ ἂν εἰς τὴν πολιτικὴν τὸν ζῶν εἶναι καθηγηταὶ Πανεπιστημίων, ἀνώτεροι κρατικοὶ καὶ ἄλλοι ὑπάλληλοι, μηχανικοὶ, ἰατροὶ καὶ ἄλλοι ἐπιστήμονες, ἢ ἀκόμη καὶ ἐργάτες, καταπονοῦμενοι δόκλειον τὴν ἐβδομάδα γιὰ νὰ κερδίσουν τὸν ἐπιούσιον.

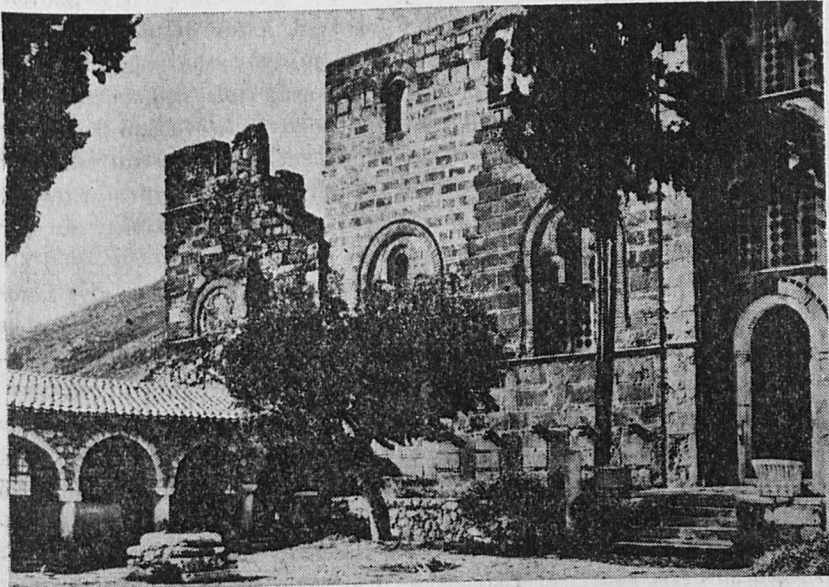
Ἐκεῖνο ὅμως τὸ ὁποῖον ἀναμφισβητήτως ἐπέτυχαν ἦταν νὰ κινήσουν τὸ ἐνδιαφέρον τοῦ Κράτους, διαφόρων ὀργανισμῶν καὶ ἀτόμων ἀκόμη, οἱ ὁποῖοι καὶ προσέφεραν τὰ ὑλικά μέσα, πέραν τῶν περιορισμένων δυνατοτήτων τοῦ Συνδέσμου καὶ τῶν μελῶν του, γιὰ τὴν ὀλοκλήρωσιν τοῦ ἀναληφθέντος ἔργου.

Ἔτσι, ἡ κήρυξις τοῦ πολέμου ἐναντίον τῆς χώρας μας, τὸ 1940, βροῆκε λειτουργοῦντα εἰς τὰ ἑλληνικὰ βουνὰ 12 καταφύγια, ἐνῶ 3 ἀκόμη ἦσαν ὑπὸ κατασκευὴν καὶ ἄλλα δύο ἐσχδιάζοντο. Τὰ κτίσματα αὐτὰ ἐπαινημένως ἐξετιμῆθησαν ἀπὸ τοὺς φιλοξενουμένους των, τόσο γιὰ τὴν καλὴν κατασκευὴν τους ὅσο καὶ γιὰ τὴν λειτουργίαν τους. Οἱ ξένοι ὀρειβάτες ἔξ ἄλλου, οἱ ὁποῖοι σὲ ἀρκετὰ σημαντικὸ ἀριθμὸν, ἐν συγκρίσει πρὸς τὴν τότε τουριστικὴν κίνησιν, εἶχαν κάμει χρῆσιν τῶν καταφυγίων, δὲν ἀπέκρυπταν τὸν θαυμασμὸν τους διότι ἓνα ἔργο παρομοίας ἐκτάσεως ἐξετελέσθη μέσα σὲ μιὰ μόνον δεκαετία, ἀπὸ νέου Σύνδεσμο μὲ περιορισμένον, ἐν συγκρίσει πρὸς ἄλλους ξένους ὀρειβατικὸς συνδέσμοις, ἀριθμὸν μελῶν. Οὕτω, εἰς μίαν ἐποχὴν κατὰ τὴν ὁποίαν ὁ τουριστικὸς ἐξοπλισμὸς τῆς χώρας μας ἦτο πτωχὸς, ἡ ἰδιωτικὴ πρωτοβουλία, κινουμένη ἀπὸ τὴν πίστιν ἑνὸς μικροῦ ἀριθμοῦ προσώπων, εἶχε κατορθώσει νὰ ἐφοδιάσει τὰ ἑλληνικὰ βουνὰ μὲ κτίσματα, τὰ ὁποῖα, εἰς ὑψίσταντό καὶ εἰς ἄλλας περιοχὰς τῆς χώρας, θὰ περιορίζαν κατὰ πολὺ τὰ μεταπολεμικὰ προβλήματα τοῦ τουριστικοῦ ἐξοπλισμοῦ μας.

Τὸ τέλος τῆς ἐχθρικής κατοχῆς βροῆκε δύο ἀπὸ τὰ καταφύγια αὐτὰ ὀλοσχερῶς κατεστραμμένα, ἐνῶ ὅλα τὰ ἄλλα εἶχαν ἀνάγκην ἐξ ὑπαρχῆς ἐπισκευῶν. Τὸ ἔργον αὐτὸ ἀνελήφθη μὲ θάρρος ἀμέσως μετὰ τὴν ἀπελευθέρωσιν, ἀλλ' ἡ ἐπακολούθησασα καὶ ἄλιν ἀνώμαλος ἐσωτερικὴ κατάστασις, ἕως τὸ 1950, εἶχεν ὡς ἀποτέλεσμα τὴν ἐκ νέου καταστροφὴν καὶ διαρπαγὴν πολλῶν καταφυγίων. Μὲ τὸ πείσμα ἐκεῖνο, τὸ ὁποῖον εἶναι χαρακτηριστικὸ τῶν ἐπιδιδόμενων εἰς τὴν ὀρειβασίαν, ἄρχισε καὶ αὐτὴν τὴν φορὰ τὸ ἔργον τῆς ἀνοικοδομήσεως τῶν καταφυγίων μας, εἰς πολλὰ τῶν ὁποίων οἱ ἐπισκευές, ἀπὸ ἀπόψεως δαπανῶν καὶ κόπων, ἐξισοῦνται πρὸς τὴν ἀνοικοδομήσιν ἑνὸς δευτέρου, ἢ καὶ τρίτου, ἀκόμη, καταφυγίου. Αὐτὸς εἶναι ἕνας λόγος γιὰ τὸ ὅτι ἀνεκόπη μερικῶς καὶ ἡ ἀνοικοδομήσις νέων καταφυ-

γίων μεταπολεμικῶς. Πάντως, καὶ παρ' ὅλες τὶς ἀντιξοότητες, 12 ὄρειβατικά καταφύγια εὐρίσκονται καὶ πάλιν σήμερον σὲ λειτουργία, ἐκ τῶν ὁποίων τὰ δύο ἦσαν προπολεμικῶς ἡμιτελῆ οἰκοδομήματα.

Εὐλόγως προβάλλει τώρα τὸ ἐρώτημα ἐὰν τὰ ἑλληνικὰ βουνὰ χρειάζονται καὶ ἄλλα ὄρεινὰ κτίσματα, ὅταν μάλιστα ὀλοκληρωθοῦν τὰ σήμερον ὑφιστάμενα ἡμιτελῆ. Θὰ πρέπει νὰ διακρίνουμε μεταξύ ἐκείνων τὰ ὁποῖα ἐξυπηρετοῦν τὶς χειμερινὰς ἀναβάσεις καὶ χιονοδρομίες, καὶ ἐκείνων τὰ ὁποῖα θὰ ἀνοικοδομηθοῦν σὲ βουνὰ τὰ ὁποῖα προσφέρονται περισσότερο γιὰ καλοκαιρινὰς ἀναβάσεις καὶ διαθέτουν ἀναρριχητικὰ πεδία. Ἀρχίζον-



Ἡ Βυζαντινὴ ἐκκλησία εἰς τὸ Δαφνί

τας ἀπὸ τὰ δεύτερα, νομίζω πὸς ὁ ἀριθμὸς τους εἶναι μᾶλλον περιορισμένος, δὲν πρόκειται δὲ περὶ μεγάλων καὶ πολυδαπάνων κτισμάτων. Τὴν κατασκευὴν παρομοίων καταφυγίων μποροῦν ν' ἀντιμετωπίσουν—καὶ ἀντιμετωπίζουν—τὰ τμήματα τοῦ Ε.Ο.Σ., μὲ δικούς των πόρους, ἐνισχυόμενα ἀπὸ τοπικοὺς ὀργανισμοὺς καὶ ἄτομα. Μικρὰ οἰκοδομήματα—πραγματικὰ καταφύγια, γιὰ νὰ παραμένουν εἰς αὐτὰ ὀλιγομελεῖς ομάδες, ὅπως συνήθως πρέπει νὰ εἶναι οἱ ὄρειβατικὲς ομάδες—ἀρκοῦν. Τὰ κτίρια αὐτὰ πρέπει νὰ διαθέτουν τὰ ἀπολύτως ἀναγκαῖα μέσα γιὰ τὴν παραμονὴν ὀκτὼ ἕως δέκα ἀτόμων, μὲ ἀπλὰ πατάρια γιὰ τὴν διανυκτέρευσίν τους καὶ μὲ τὴν ἀπαραίτητη ἐγκατάστασιν θερμάνσεως. Σὲ μερικὰς περιοχάς, ὅπου ὑπάρχει ἄφθονος ξυλεία σὲ γειτονικὰ δάση, θὰ ἦταν δυνατὸν νὰ κατασκευασθοῦν ἀπὸ κορμῶν δένδρων, κατὰ τὸ πρότυπον παρομοίων κτισμάτων σὲ ξένα βουνά.

Γιὰ τὰ κτίσματα ὁμοῦ τῆς πρώτης κατηγορίας, τὰ ὁποῖα καλύπτουν ἀνάγκας τῶν χειμερινῶν μᾶλλον μηνῶν, τὰ πράγματα παρουσιάζονται

περισσότερο δύσκολα. Ἐδῶ θὰ πρέπει νὰ κινηθεῖ κυρίως τὸ ἐνδιαφέρον ἐπιχειρηματιῶν, οἱ ὅποιοι νὰ ἀντιληφθοῦν ὅτι ὑφίστανται περιθώρια κινήσεως καὶ κέρδους ἀπὸ τὴν ἐπέκτασι τῆς τουριστικῆς περιόδου καὶ εἰς τὴν χώρα μας πέραν τῶν θερινῶν μηνῶν. Οἱ κλιματικῆς συνθῆκες εἰς τὴν Ἑλλάδα προσφέρουν τὸν μοναδικὸ συνδυασμὸ βουνοῦ καὶ θάλασσας, ὁ ὁποῖος σὲ ἐλάχιστα ἄλλα μέρη τῆς Εὐρώπης συναντᾶται. Οἱ ἔχοντες τὴν πείρα παρομοίων ἐξορμήσεων μποροῦν νὰ σᾶς βεβαιώσουν ὅτι, ὕστερα ἀπὸ μιὰ πολυήμερη παραμονὴ σὲ κάποιο ἑλληνικὸ βουνό, κατὰ τὴν ὁποίαν ἐπεδόθησαν στὴ χιονοδρομία, πάνω σὲ πλαγιὰς ποῦ δὲν ἔχουν τίποτε νὰ ζηλέψουν συγκρινόμενες μὲ τὶς πλαγιὰς τῶν Ἄλπεων ἢ ἄλλων βουνῶν, ἐπιστρέφοντες καὶ πάλιν ἀπὸ ὑψόμετρο δύο καὶ πλέον χιλιάδων μέτρων, ρίχτηκαν, χωρὶς ἰδιαίτερη προσπάθεια, στὰ γαλανὰ νερὰ τῶν ἑλληνικῶν θαλασσῶν. Ἐὰν δὲ αὐτὸ ἰσχύει γιὰ τοὺς Ἕλληνας, πολὺ περισσότερο εἶναι εὐκόλο γιὰ τοὺς ξένους, οἱ ὅποιοι προέρχονται κατὰ κανόνα ἀπὸ βορειότερες χώρες. Τὰ χειμερινὰ αὐτὰ κέντρα, ἐξ ἄλλου, δὲν πρόκειται νὰ παραμένουν ἀχρησιμοποίητα κατὰ τοὺς θερινοὺς μῆνες, ἀλλὰ θὰ χρησιμοποιοῦνται, ὅπως γίνεται καὶ σὲ πολλὰς ἄλλες χώρες—μεταξὺ τῶν ὁμοίων καὶ γειτονικῆς μας— ὡς ξενοδοχεῖα παραθερισμοῦ.

Ὁ Ε.Ο.Σ. πάντως, ἀπὸ τῆς προπολεμικῆς ἤδη περιόδου, εἶχε ἐκπονήσει σχέδιον δημιουργίας παρομοίων χιονοδρομικῶν κέντρων, τῶν ὁποίων εἶχε ἀρχίσει τὴν ἀνοικοδόμησι, χάρις στὴν ἐνίσχυσι τοῦ κράτους, ἀποτέλεσμα τῆς ἐμπιστοσύνης του πρὸς αὐτόν.

Κατὰ τὸ σχέδιον αὐτὸ ἐκρίνετο ἀπαραίτητη ἡ ὑπαρξὶς δύο τουλάχιστον κέντρων, τοῦ ἐνὸς εἰς τὴν Β. Ἑλλάδα καὶ τοῦ ἄλλου εἰς τὴν Νότιο. Καὶ τὸ μὲν βόρειον κέντρον δικαιοματικῶς ἐτοποθετεῖτο εἰς τὸν Ὀλυμπον, ὁ ὁποῖος ἀποτελεῖ πραγματικὸν μαγνήτην γιὰ τοὺς Ἕλληνας καὶ ξένους χιονοδρόμους, ὄχι μόνο γιὰ τὸ ὄνομά του ἀλλὰ καὶ γιὰ τὶς θαυμάσιες πλαγιὰς ποῦ διαθέτει πρὸς τὴν Ἐλασσόνα. Γιὰ τὸ νότιο ὁμοῦ κέντρον ἐρίζουν ἀκόμη ὁ Μοσιὰς μὲ τὴν Ροῦμελη, χωρὶς τελικῶς νὰ ἔχουν καταλήξει εἰς μιάν ὀριστικὴν συμφωνίαν οἱ εἰδικοί. Εἰς τὸν Ὀλυμπον εἶχε γίνει ἤδη ἡ σχετικὴ προεργασία, μὲ τὴν ἔναρξιν ἀνεγέρσεως μεγάλου οἰκοδομήματος—ξενῶνος, χωρητικότητος ἑκατὸ περίπου ἀτόμων—ἐφοδιασμένου μὲ τὶς ἀνέσεις ἐνὸς καλοῦ ὄρεινοῦ ξενοδοχείου. Ἡ τοιχοποιία τοῦ οἰκοδομήματος αὐτοῦ εἶχε συμπληρωθεῖ τὸ 1940, εἶχαν δὲ γίνει καὶ ἄλλες οἰκοδομικῆς ἐργασίαι. Σήμερον τὸ κτίριον αὐτό, ἀρίστης κατασκευῆς, εἶναι δυνατόν, παρὰ τὴν ἀπόροδον μιᾶς ὀλόκληρης 15ετίας εἰς αὐτὴν τὴν ἡμιτελῆ κατάστασι, νὰ ὀλοκληρωθεῖ, ἐφοδιαζόμενον δὲ μὲ τὶς ἀπαραίτητες ἐγκαταστάσεις θὰ εἶναι σὲ θέσι νὰ φιλοξενήσει τοὺς Ἕλληνας καὶ ξένους χιονοδρόμους. Θέλω νὰ πιστεύω ὅτι ἡ κατανόησις τὴν ὁποίαν ὁ Ὑπουργὸς Προεδρίας τῆς Κυβερνήσεως κ. Γεώργιος Ράλλης ἐπιδεικνύει γιὰ κάθε τουριστικὸ ζήτημα θὰ ἐπεκταθεῖ καὶ εἰς τὸν τομέα τοῦ ὄρεινοῦ τουρισμοῦ, ὥστε νὰ λειτουργήσει κατὰ τὴν προσεχῆ χειμερινὴν περίοδον καὶ εἰς τὴν χώραν μας ὁ πρῶτος ὑποδειγματικὸς ξενῶν, πραγματικὸ ὄρεινὸ ξενοδοχεῖο. Ἡ πρόσβασις ἐξ ἄλλου εἰς αὐτὸ καθίσταται σήμερον εὐκολώτερη ἀπὸ προπολεμικῶς, ὕστερα ἀπὸ

τὴ διάνοιξι ἀμαξίτης ὁδοῦ πέραν τῆς Ἐλασσῶνος, ὁδοῦ πού, ἀπὸ τὸ χωριὸν Ὀλυμπιάς, μᾶς ἐπιτρέπει νὰ φθάσουμε μὲ αὐτοκίνητο ἕως μιὰ θέσι πού ἀπέχει 4 ὥρες πορείας ἀπὸ τὴν θέσι Βρυσσοπούλες, ὅπου ὁ ξενὸν αὐτός. Ἀλλὰ καὶ ἀπὸ τὸ σημεῖον ὅπου σήμερον καταλήγει ἡ ἀμαξίτη ὁδὸς ἔχει ἤδη χαραχθεῖ θαυμάσιος ἡμιονικὸς δρόμος, πού φθάνει ἕως τὸν ξενῶνα. Τοῦ δρόμου αὐτοῦ ἡ μετατροπὴ σὲ ἀμαξίτο μπορεῖ νὰ πραγματοποιηθεῖ μὲ ἐλάχιστη δαπάνη. Γιὰ τὸ κέντρο τῆς νοτίου Ἑλλάδος εἶχε προπολεμικῶς ἐκλεγεί ὁ Παρνασσός, λόγῳ τῆς γειτνιάσεως τῶν Δελφῶν, ἡ ὁποία καὶ ἐπιτρέπει ἕνα θαυμάσιο συνδυασμὸ ἀρχαιολογικοῦ καὶ ὀρειβατικοῦ τουρισμοῦ. Πρὸς τὸ σκοπὸ αὐτὸν πρέπει νὰ ἀνεγερθεῖ ἕνας ξενὸν παρόμοιος πρὸς αὐτὸν τοῦ Ὀλύμπου, ὁ ὁποῖος θὰ εἶναι δυνατὸν νὰ χρησιμοποιεῖται κατὰ τοὺς χειμερινοὺς μῆνες ὡς χιονοδρομικὸν κέντρον καὶ κατὰ τοὺς θερινοὺς ὡς ξενοδοχεῖον παραθερισμοῦ.

Βάσει ὅμως τῆς διαμορφωθείσης μεταπολεμικῶς καταστάσεως καὶ τῆς εὐκολίας διανοίξεως ὀρεινῶν δρόμων, δύο ἀκόμη χιονοδρομικὰ κέντρα δημιουργοῦνται εἰς τὴ χώρα μας. Τὸ ἕνα ἀπὸ αὐτὰ στὴ Βόρειο Ἑλλάδα, στὸ Βέρμιο, μὲ βάσι τὸ χωριὸν Σέλι, ἔχει τὸ μεγάλο προσόν νὰ προσφέρει σὲ σημαντικὸ ὑψόμετρο τὶς ἐγκαταστάσεις ἐνὸς χωριοῦ, τὸ ὁποῖον κατὰ τοὺς χειμερινοὺς μῆνες ἀπονεκροῦται καὶ τὸ ὁποῖον μπορεῖ νὰ στεγάσει —ἐφ' ὅσον γίνουσι ὀρισμένες συμπληρωματικῆς ἐργασίαι— 2.000 περίπου ἄτομα. Δυστυχῶς οἱ πλαγιῆς οἱ ὁποῖες περιβάλλουν τὸ Σέλι δὲν εἶναι ἀρκετὰ ἐπικλινεῖς ὥστε νὰ ἐπιτρέπουν τὴν ἐξάσκησιν τῶν προοδευμένων χιονοδρομῶν καὶ δὲν εἶναι κατάλληλες γιὰ τὴν τέλει ὀρισμένων ἀγωνισμάτων χιονοδρομίας. Πάντως τὸ Σέλι, χάρις καὶ εἰς τὸ δρόμον τὸν ὁποῖον ἐδημιούργησε ὁ στρατός—πού ἔχει ὅμως ἀνάγκη ἐπισκευῶν καὶ συντηρήσεως— καὶ τὴν ἀπὸ τοῦ προσεχοῦς ἔτους ἐγκατάστασι ἐνὸς χιονοδρομικοῦ ἀναβατήρος, παρομοίου πρὸς αὐτοὺς μὲ τοὺς ὁποῖους εἶναι ἐφοδιασμένοι πολλοὶ ξένοι χειμερινοὶ σταθμοί, πρόκειται νὰ καταστῆ τὸ πρῶτον πραγματικὸν στὴ χώρα μας χιονοδρομικὸν κέντρο, εἰς τὴν προσπάθειαν αὐτὴ βοηθήσουν καὶ οἱ ἐντόπιοι, μὲ τὴ δημιουργίαν ἐνὸς εὐπροποῦς ὀρεινοῦ ξενοδοχείου καὶ τὴ διαρρύθμισιν τῶν πλέον καταλλήλων σπιτιῶν τοῦ χωριοῦ.

Ἐνα ἄλλο βουνό, τῆς νοτίου Ἑλλάδος αὐτό, πού διεκδικεῖ ἀπὸ τὸν Παρνασσὸ τὰ πρωτεῖα τῆς χιονοδρομικῆς κινήσεως εἶναι ἡ Ζήρεια. Τὸ βουνὸ αὐτὸ συνδυάζει ἕνα θαυμάσιον ὄροπέδιον, σὲ ὕψος ὑπὲρ τὰ 1 500 μέτρα, μὲ ποικιλίαν διαδρομῶν. Ἐκεῖ εἶναι δυνατὸν νὰ διεξαχθοῦν ἐνδιαφέροντες ἀγῶνες δρόμων ἀντοχῆς, ἐνῶ συγχρόνως ὑπάρχουν ἐξαιρετικῆς πλαγιῆς καὶ γιὰ τὰ ἀγωνίσματα τῶν καταβάσεων. Βέβαια, ἡ ἀνοικοδόμησις ἐνὸς ξενῶνος—ὀρεινοῦ ξενοδοχείου— εἰς τὸ ὄροπέδιον τῆς Ζήρειας πρέπει νὰ ἀποκλείεται γιὰ τὸ προσεχὲς μέλλον, καθ' ὅσον ἡ ἀπαιτουμένη δαπάνη εἶναι σημαντικὴ. Σὲ ἐλάχιστη ὅμως ἀπόστασι ἀπὸ τὸ ὄροπέδιον αὐτὸ ὑφίσταται ἕνα ἀπὸ τὰ γνωστότερα ἑλληνικὰ θέρετρα, τὰ Τρίκαλα τῆς Κορινθίας, ἐξοπλισμένα μὲ καλὰ ξενοδοχεῖα. Μὲ τὰ σύγχρονα τεχνικὰ μέσα εἶναι πολὺ εὐκόλῃ ἡ διάνοιξις δρόμου ἀπὸ τὰ Τρίκαλα ἕως τὸ ὄροπέδιον. Οἱ

φίλοι τῶν χειμερινῶν σπόρ θὰ εἶναι δυνατόν τότε νὰ παραμένουν στὰ ξενοδοχεῖα τῶν Τρικάλων καὶ μέσα σὲ λίγα λεπτὰ νὰ βρίσκονται κάθε πρωτὶ, μὲ αὐτοκίνητο, στὸ ὄροπέδιο, ἐπιδιδόμενοι στὸ σκί. Ἐκεῖ πλησίον ὑπάρχει, ὡς γνωστόν, τὸ καταφύγιο τοῦ Ε.Ο.Σ., εἰς τὸ ὁποῖον θὰ εἶναι δυνατόν, σὲ περίπτωσι ἀνάγκης ἢ καὶ γιὰ τὴ μεσημβρινὴ ἀνάπαυσι, νὰ ζητήσουν στέγη, ἐνῶ ἔξ ἄλλου ἢ πλησίον αὐτοῦ ἀνοικοδόμησις ἐνὸς μικροῦ στεγάστρου ἀπαιτεῖ ἐλάχιστη δαπάνη. Πρὸς τὴν κατεύθυνσι αὐτῆ, τῆς συνεχίσεως τῆς ἤδη ὑφισταμένης ὁδοῦ Ξυλοκάστρου—Τρικάλων ἕως τὸ ὄροπέδιον τῆς Ζήρειας, στρέφει τὶς προσπάθειές του ἀπὸ τινος χρόνου ὁ Ἑλληνικὸς Ὁρειβατικὸς Σύνδεσμος. Θέλουμε νὰ πιστεύουμε ὅτι τόσοι οἱ ὑπηρεσίαι τοῦ Τουρισμοῦ ὅσον καὶ τὸ ὑπουργεῖον Δημοσίων Ἔργων θὰ κατανοήσουν τὴ σημασίαν τοῦ ἔργου αὐτοῦ, τὸ ὁποῖον θὰ δώσει ζωὴ καὶ κατὰ τοὺς χειμερινούς μῆνες σὲ μία ἔξαιρετικὴ ἀπὸ τουριστικῆς ἀπόψεως περιοχῆ, ἐνῶ συγχρόνως θὰ παύσει τὸ σημερινὸ ἀντικοινομικὸ καθεστὼς τῆς λειτουργίας τῶν ἐκεῖ ξενοδοχείων—ὅπως ἄλλωστε δυστυχῶς συμβαίνει καὶ μὲ πολλὰς ἄλλας ἐπιχειρήσεις στὴ χώρα μας—τὰ ὁποῖα λειτουργοῦν 2-3 μῆνες τὸ χρόνο καὶ προσπαθοῦν νὰ καλύψουν μὲ αὐτοὺς τὰ ἔξοδα ὀλοκλήρου τοῦ ἔτους.

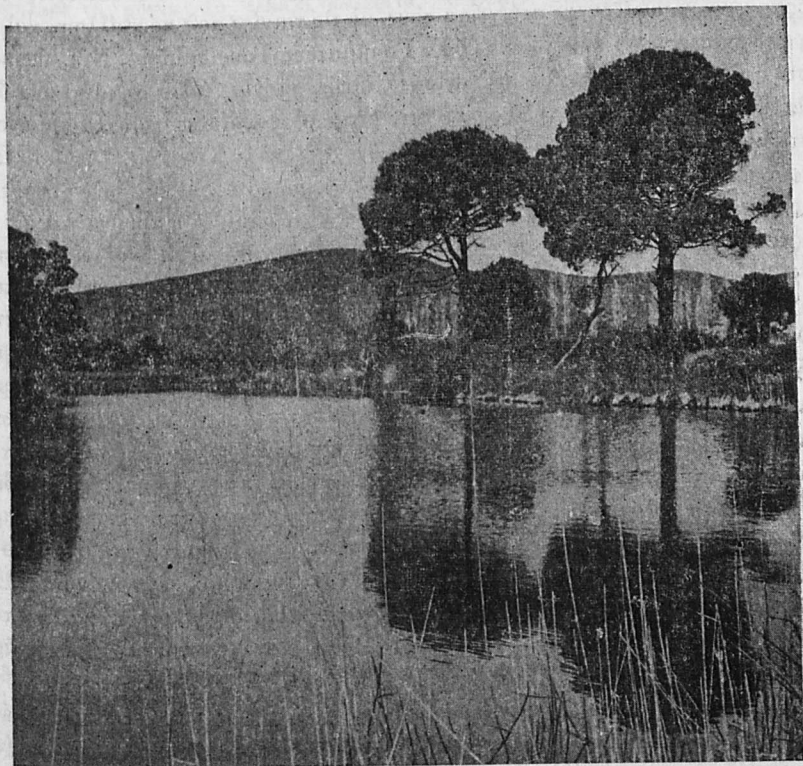
Αὐτὲς εἶναι μερικὲς ἀπὸ τὶς προϋποθέσεις γιὰ τὴν παραπέρα ἀνάπτυξι τοῦ ὄρειοῦ τουρισμοῦ στὴ χώρα μας. Δὲν νομίζω πάντως ὅτι ἐπιτρέπεται ν' ἀποβλέψουμε γιὰ τὸ ἔγγυς μέλλον σὲ μιὰ κατὰ μᾶζας κίνησι πρὸς τὸ βουνό, τὴν ὁποίαν καὶ δὲν συνιστᾷ ἡ ἔλλειψις τῶν ἀναγκαίων μέσων.

Ἐκεῖνο ποῦ πρέπει νὰ ἐπιζητήσουμε εἶναι μιὰ λελογισμένη ὀργάνωσις, ἢ ὁποῖα νὰ ἔχει ὡς βάσιν τὴ δημιουργία, ὀλίγον κατ' ὀλίγον, διαφόρων πυρηνῶν ὄρειοῦ τουρισμοῦ. Ἐξ ἄλλου, ὀρισμένες περιοχὲς πρέπει νὰ διαφυλαχθοῦν στὴ φυσικὴ τους κατάστασι, γιὰ νὰ μὴ συμβεῖ καὶ μὲ τὰ βουνὰ ὅ,τι συνέβη μὲ τόσες ἑλληνικὰς ἀκτές, οἱ ὁποῖαι ἀνεπανόρθωτα χάθηκαν γιὰ κάθε φίλο τοῦ ὑπαίθρου.

Ἐὰν ξεκινήσουμε μὲ ἓνα λογικὸ πρόγραμμα, θὰ εἶναι δυνατόν νὰ προσφέρουμε, μέσα σὲ μιὰ δεκαετία, σὲ Ἑλληνας καὶ ξένους ὄρειβάτες, τὶς ἐγκαταστάσεις ἐκεῖνες ποῦ θὰ ἐπιτρέπουν ὄχι μόνον μιὰν ἀνετη παραμονὴν μας σὲ πολλὰ ἑλληνικὰ βουνὰ, ἀλλὰ καὶ τὴν ἐπιθυμίαν νὰ παρατείνουμε τὴν παραμονὴν μας στὸ ὄρεινὸ περιβάλλον καὶ νὰ ὀδηγήσουμε εἰς αὐτὸ καὶ ἄλλους. Ἔτσι θὰ προσφέρουμε μιὰ σημαντικὴ ὑπηρεσίαν στὴν ἑλληνικὴν ὑπαίθρου καὶ ἴσως θὰ συμβάλουμε καὶ ἡμεῖς στὴν ἀνακοπὴ τῆς ἐρημώσεως ὀρισμένων περιοχῶν. Αὐτὸ τὸ εἶδαμε σὲ πολλὰ χωριά τῶν Ἑλλείνων—τῆς Γαλλίας καὶ Ἰταλίας ἰδιαιτέρως—ποῦ χάρις στὴν τουριστικὴν κίνησι, ὄχι μόνον ἔπαυσαν νὰ φθίνουν ἀλλὰ καὶ ἀπέκτησαν νέα ζωὴ καὶ εἰσοδήματα.

Ἐξ ἄλλου, ἂς μὴ λησμονοῦμε ὅτι ἡ τουριστικὴ κίνησις τὴν ὁποίαν δημιουργεῖ ὁ ὄρειβάτης δὲν ἀρχίζει μόνον τὴ στιγμὴ τῆς ἀναβάσεως, ἀλλὰ ἀπὸ τὴ στιγμὴ ποῦ φορῶντας τὰ βαρεῖά του ἄρβυλα καὶ τὸ σάκκο ξεκινᾷ ἀπὸ τὸ σπίτι του. Γιὰ νὰ φθάσει εἰς τὸ σημεῖον τῆς ἐκκινήσεώς του θὰ χρησιμοποιοῦσι κάποιο μεταφορικὸ μέσο—σιδηρόδρομο, αὐτοκίνητο ἢ ἀκόμη καὶ πλοῖον, ἐὰν πηγαίνει σὲ κάποιο νησιώτικο βουνό—καὶ θὰ κοι-

μηθεῖ σὲ κάποιο ξενοδοχεῖο ἢ χωριατόσπιτο, ὅπου θὰ ἀφήσει κάποιο ποσὸν καὶ θὰ δημιουργήσει κάποια κίνησι, πού γιὰ τὰ μικρὰ αὐτὰ μέρη εἶναι σημαντικὴ. Αὐτὸ ἄλλωστε παρατηρεῖται ἤδη, στὴ μικρὴ κλίμακα τῆς κινήσεως πού δημιουργεῖ στὴ χώρα μας ὁ ὄρεινὸς χειμερινὸς τουρισμὸς, ὄχι μόνον στὸ Σέλι—προπάντων κατὰ τὴν περίοδο τῶν ἀγώνων—ἀλλὰ καὶ στὰ Τρίκαλα τῆς Κορινθίας ἀκόμα. Στὴν ἀπάνω συνοικία τοῦ χωριοῦ αὐτοῦ,



Σκιάθος : Λίμνη Κουκουναριές

στὰ 1000 μ., παρέμεναν τοὺς χειμερινὸς μῆνες δυὸ - τρεῖς μόνον οἰκογένειες. Τώρα μένουν πολὺ περισσότερες, καὶ ὁ λόγος εἶναι ἡ μικρὴ κίνησις πού δημιουργοῦν οἱ χιονοδρομοί, μὲ μεταφορῆς κλπ., γιὰ τὸ καταφύγιο τῆς Ζήφειας.

Ἐὰν αὐτὸ ἰσχύει γιὰ τοὺς Ἕλληνας ὄρειβάτες, ἰσχύει πολὺ περισσότερο γιὰ τοὺς ξένους ἐκείνους πού ἔρχονται στὴ χώρα μας μὲ σκοπὸ νὰ κάμουν ἀναβάσεις στὰ ἑλληνικὰ βουνά. Ὅπως εἶπα προηγουμένως, τὸ ποσοστὸν αὐτῶν ἦταν ἤδη καὶ ἀπὸ τῆς προπολεμικῆς περιόδου σημαντικὸ, ἐν σχέσει πρὸς τὴν τότε τουριστικὴ κίνησι, μάλιστα δὲ τὴν ὄρειβατικὴ. Ἀλλὰ καὶ μεταπολεμικῶς παρουσιάζεται σημαντικὴ ἀναλογία ξένων ὄρειβατῶν—ἰδίως σὲ βουνὰ ὅπως ὁ Ὀλυμπος, ὁ Παρνασσὸς κ.ἄ. Τὴν περασμένη θερινὴ περίοδο, στὸ σύνολο τῶν ὄρειβατῶν οἱ ὅποιοι ἔκαμαν τὴν ἀνάβασιν τοῦ

Ἐλπίου, πάνω ἀπὸ τὸ ἕνα τρίτον ἦσαν ξένοι. Οἱ ξένοι δὲ αὐτοὶ δὲν ἔρχονται στὴν Ἑλλάδα γιὰ λίγες ὥρες, ἀλλὰ παραμένουν ἀρκετὲς ἡμέρες, ἐνῶ συγχρόνως δὲν δημιουργοῦν πρόσθετα προβλήματα στεγασεως στὰ περιορισμένα ξενοδοχεῖα μας, ἀφοῦ ἀρκετὸ διάστημα τῆς παραμονῆς τους στὴν Ἑλλάδα τὸ περνοῦν στὰ ὄρεϊνὰ καταφύγια ἢ σὲ ὄρεϊνὰ χωριά. Ἐξ ἄλλου, ὅλοι αὐτοὶ εἶναι πάντοτε ἄριστοι διαφημιστὲς τῆς χώρας, μὲ τις διαλέξεις πού ὀργανώνουν γυρίζοντας στὴ χώρα τους, μὲ τις ταινίες πού προβάλλουν καὶ τις φωτογραφίες πού ἐκθέτουν. Ὁ Γ. Γραμματεὺς Τουρισμοῦ κ. Νικ. Φωκᾶς, στὴν ἐναρκτήρια ὁμιλία τῆς σειρᾶς αὐτῆς, ἐτόνισε πόσο σημαντικοί, ἀπὸ ἀπόψεως διαφημίσεως τῆς χώρας μας, εἶναι οἱ τουρίστες πού παραμένουν στὶς κατασκηνώσεις τῆς «Μεσογειακῆς Λέσχης», στὴν Κέρκυρα. Ἄς μοῦ ἐπιτραπῆ νὰ πιστεύω πὼς αὐτὸ ἰσχύει—πολὺ περισσότερο—γιὰ τοὺς ξένους ἐν ὄρειβασία συναδέλφους. Μὲ τὴ φιλία ἐκείνη ἢ ὅποια δημιουργεῖται εἰς τὸ ὄρεινὸ περιβάλλον καὶ τὴν ὅποια χαλυβδώνουν οἱ κόποι καὶ οἱ προσάθειες μιᾶς ἀπὸ κοινοῦ ὄρειβατικῆς ἀναβάσεως, ἐπιστρέφοντας εἰς τὴν πατρίδα τους γίνονται διαπύσιοι κήρυκες τῆς ἐλληνικῆς γῆς καὶ τοῦ λαοῦ της. Θὰ μπορούσα νὰ σᾶς ἀναφέρω μεγάλο πλῆθος ἐνθουσιωδῶν δημοσιευμάτων γιὰ τὴν χώρα μας, πού ὀφείλονται σὲ ξένους ὄρειβάτες. Εἶναι δημοσιευμένα σὲ βιβλία, σὲ καθημερινὲς ἐφημερίδες καὶ ἐπιθεωρήσεις, ἀλλὰ καὶ στὰ εἰδικὰ περιοδικὰ τῶν μεγάλων ξένων ὄρειβατικῶν συνδέσμων, πού τὴν κυκλοφορία τους θὰ ἐξήλειαν πολλές ἐλληνικὲς καθημερινὲς ἐφημερίδες.

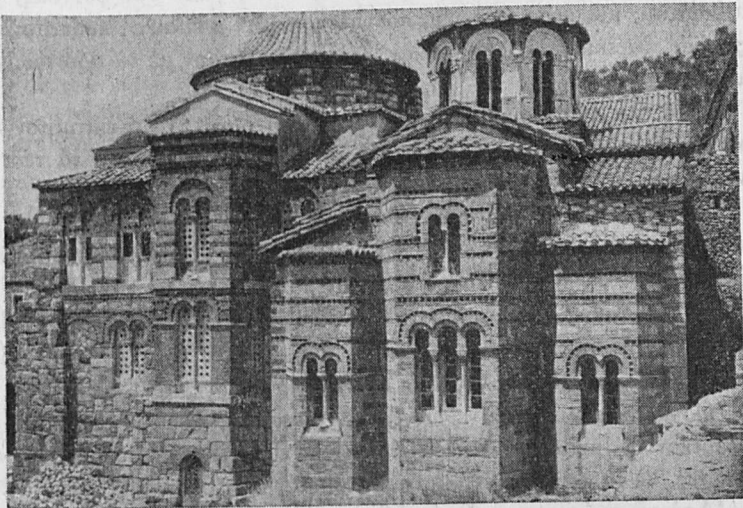
Καὶ εἶναι δημοσιεύματα πού ἐπήγασαν αὐθόρμητα ἀπὸ τὸν δεσμὸ λίγων ἡμερῶν μὲ τοὺς ἐδῶ συναδέλφους των, δημοσιεύματα γιὰ τὰ ὅποια θὰ ἔπρεπε νὰ πληρωθοῦν ἀδρότητα ἀπὸ τὸν Τουρισμὸ, ἐὰν ἐγίνοντο ἀπὸ τὰ ξένα διαφημιστικὰ γραφεῖα. Προέρχονται ἀπὸ συγγραφεῖς, καθηγητὰς πανεπιστημίων, δημοσιογράφους καὶ ἄλλους διανοούμενους, ἀλλὰ καὶ ἀπὸ νεαρὸς σπουδαστὰς.

Τὸ 1953 ὁ Ε.Ο.Σ. ὀργάνωσε εἰς τοὺς Δελφοὺς τὴν ἐτήσια συγκέντρωσι τῆς Διεθνoῦς Ἐνώσεως τῶν Ὀρειβατικῶν Συνδέσμων, τῆς ὁποίας εἶναι μέλος.

Ἐπιστρέφοντας στὶς χώρες τους οἱ συμμετασχόντες τοῦ Συνεδρίου ἐκείνου—ὅπως καὶ τόσο ἄλλοι ὄρειβάτες—ἐδημοσίευσαν ἐνθουσιωδῆ ἄρθρα, ὅχι μόνον στὰ ὄρειβατικὰ περιοδικὰ ἀλλὰ καὶ στὸν καθημερινὸ τύπο, ἄρθρα εἰκονογραφημένα μὲ ἐλληνικὰ τοπία. Ἀπὸ τις ἐντυπώσεις αὐτῆς θὰ σᾶς διαβάσω, τελειώνοντας τὴν ὁμιλία μου, μερικὰ ἀποσπάσματα:

Ἐπιστρέφουμε ἀπὸ ἕνα θαυμάσιο ταξίδι, στοὺς Δελφοὺς καὶ στὴν Πελοπόννησο. Εἶδαμε ἀρχαιολογικοὺς τόπους, θαυμάσια τοπία, τὴ θάλασσα καὶ τὰ βουνά σας. Γνωρίσαμε τὸ διαυγὲς φῶς καὶ τὸ χῶμα τῆς ἐλληνικῆς φύσεως. Ὅλα αὐτὰ ἀποτελοῦν ἀναμφισβήτητα ἕνα τεράστιο τουριστικὸ πλοῦτο γιὰ τὴν Ἑλλάδα. Ἀλλὰ ἡ χώρα σας ἔχει καὶ κάτι ἄλλο, πῶς μεγάλο ἀκόμα : τοὺς ἀνθρώπους της. Αὐτὸ τὸ ταξίδι ἔδωσε σὲ ὅλους μας μιὰ ξεχωριστὴ εὐχαρίστησι, χάρις στοὺς φίλους μας, τοὺς Ἑλληνες ὄρειβάτες, καὶ στοὺς κατοίκους τῶν πόλεων καὶ τῶν χωριῶν σας. Βρισκόμαστε πάντοτε σὲ μιὰ φιλικὴ ἀτμόσφαιρα καὶ εἶχαμε τὸ συναίσθημα ὅτι ταξιδεύουμε σὲ μιὰ γνῶριμη, ἀπὸ καιρὸ, χώρα. Ἡ Ἑλλάς, μὲ τις φυσικὲς καλλονές της, τοὺς ἀρχαιολογικοὺς θησαυροὺς της καὶ τοὺς ἀνθρώπους της, δὲν ἔχει νὰ ζηλέψει σὲ τίποτα ἄλλες χώρες.

»Οί Δελφοί θ' ἀφήσουν στὴ μνήμη ὄλων μας ἓνα ἀξέχαστο ἐνθῆμιο. Τὸ προσκύνημα ποὺ κάναμε στὴν κοιτίδα τοῦ πολιτισμοῦ εἶχε ἰδιαιτέρη ἀπήχσει στὴν ψυχὴ μας. Μᾶς ἔφερε ὄλους πολὺ κοντὰ στὸ ἑλληνικὸ πνεῦμα, ποὺ κυριάρχησε κάποτε σ' ὅλοκληρο τὸν κόσμο, τὸ πνεῦμα ποὺ ξανάζησε σὲ ὅλες σχεδὸν τὶς χώρες τοῦ κόσμου. Ἦταν γιὰ μᾶς ἓνα μεγάλο προνόμιο καὶ σὰς εὐχαριστοῦμε θερμὰ ποὺ ὀργανώσατε τὴ Συνέλευσι στὴ χώρα σας. Δὲν θὰ ξεχάσουμε ποτὲ τὸ Συνέδριο τοῦ 1953 στὴν Ἑλλάδα καὶ ἔπειτα ἀπὸ τὴν ἐπαφὴ μας μὲ τὸ θαυμαστὸ πολιτισμὸ σας ἐδανεισθήκαμε τὴ σοφία. Τὸ ἐλπίζω εἰλικρινά, κι ἐλπίζω ὅτι καταλάβαμε τὴ σημασία τῆς λογικῆς καὶ τῆς σκέψεως. Τὸ ταξίδι μας ἦταν ἓνα μάθημα γιὰ ὄλους μας, ποὺ



Ναὸς Βυζαντινοῦ ρυθμοῦ

μᾶς ἔδειξε τὴν ψυχὴ, τὸ βάθος, τὴν καρδιά μορῶ νὰ πῶ, μιᾶς λατρείας ποὺ δὲ σβῆνει ποτέ, τῆς λατρείας πρὸς τὴν τιμὴ καὶ τῆς λατρείας πρὸς τὴ θέλησι.

Ἄλλὰ ἐκεῖνο ποὺ ἐμάθαμε ἀκόμα μιὰ φορά, εἶναι ἡ ἐγκαρδιότης τῆς φιλοξενίας σας. Τῆς φιλοξενίας, τῆς ὁποίας ἡ παράδοσις συνεχίζεται ἀπὸ ἀρχαιοτάτων χρόνων. Τὸ ἀποτέλεσμα τῆς φιλικῆς σας φιλοξενίας εἶναι ὅτι, ἐνῶ εἴχαμε σκοπὸ νὰ ἐπιστρέψουμε στὶς χώρες μας τὸ ταχύτερο, ὄλοι μας ἔχουμε ἤδη καταστρώσει σχέδια νὰ μείνουμε κι ἄλλες ἡμέρες στὸν τόπο σας καὶ νὰ παρατείνουμε τὴ διαμονὴ μας ὅσο γίνεται περισσότερο.

»Εὐχαριστῶ θερμὰ τοὺς φίλους Ἑλληνες ὀρειβάτες γιὰ τὶς ἐπισκέψεις τόσων τόπων καὶ γιὰ τὴ δυνατότητα ποὺ μᾶς ἔδωσαν νὰ διασχίσουμε ἐξαιρετικὰ ἐνδιαφέρουσες περιοχῆς, παρ' ὅλες τὶς δυσκολίες ποὺ εἶχαν νὰ ἀντιμετωπίσουν. Μὲ ἀπεριόριστη ἐμπιστοσύνη κρατᾶμε ἀπὸ τὴν Ἑλλάδα τὴν ἀνάμνησι τῆς φιλοξενίας σας. Γνωρίζουμε κατὰ τὴ διαμονὴ μας τὴν καρδιά ἀνθρώπων ἀξίων συνεχιστῶν τῶν προγόνων τους, πιστῶν στὴν παγκόσμια φιλία.

»Γυρίζουμε ἀπὸ ἓνα θαυμαστὸ ταξίδι, στοὺς Δελφοὺς, στὴν Ὀλυμπία, στὶς Μυκῆνες, στὴν Κόρινθο. Γνωρίζουμε τὰ βουνά σας καὶ θαυμάσαμε τὴν ὁμορφιά τους. Νομίζουμε, ἐμεῖς οἱ Ἑλβετοί, πὺς ἔχουμε τὸ μονοπώλιο τῶν βουνῶν. Μπορῶ νὰ σὰς διαβεβαιώσω τώρα ὅτι εἴμαστε πολὺ μικροὶ μπροστὰ στὴν Ἑλλάδα. Ἐδῶ ὑπάρχουν τὰ πραγματικὰ βουνά. Κάναμε τὸ δρόμο ἀπὸ τὴν Ὀλυμπία στὴν Τρίπολι καὶ καταλάβαμε τί θὰ πεῖ ὀρεινὸς δρόμος».