

Η ΕΛΛΗΝΙΚΗ ΠΕΡΙΗΓΗΤΙΚΗ ΛΕΣΧΗ ΚΑΙ Ο ΤΟΥΡΙΣΜΟΣ

Διάλεξις τοῦ κ. Ι. ΚΟΥΤΣΟΓΙΑΝΝΗ

Ἀντιπροέδρου τοῦ Ε.Ο.Τ. καὶ Γενικοῦ Γραμματέως τῆς Ε.Π.Α.

Ἐσκέφθην πολὺ ἂν θὰ ἔπρεπε νὰ κάμω αὐτὴν τὴν ὁμιλίαν, διότι τὸ ἔργον τῆν Ἑλληνικῆς Περιηγητικῆς Λέσχης διὰ τὸν Τουρισμὸν τῆς Ἑλλάδος εἶναι πλέον παγκοίνως γνωστὸν, καὶ ἴσως θὰ εἶπω πράγματα τὰ ὁποῖα εἶναι εἰς ὅλους περιπυρ γνωστά.

Δὲν ὑπάρχουν δὲ καὶ ἄγνωστοι πτυχαι εἰς τὸ ἔργον τῆς Περιηγητικῆς Λέσχης, διότι ὁ,τι κάμνει ἡ Λέσχη γίνεται μόνον καὶ μόνον διὰ τὸ κοινόν, διὰ τὸν κόσμον, δι' ὅλους, καὶ ἐπομένως ἔξ ἀνάγκης καθίσταται γνωστὸν εἰς ὅλους. Ἡ Λέσχη ἐργάζεται ὑπὸ τὸ φῶς τῆς ἡμέρας.

Ἦθελα πρῶτα νὰ ξεκαθαρίσω ἔξ ἀρχῆς ὅτι ἡ Περιηγητικὴ Λέσχη δὲν ζητεῖ, ἀλλὰ προσφέρει. Οὔτε τὸ σωματεῖον, οὔτε οἱ ἐκάστοτε μετέχοντες τῆς διοικήσεως αὐτῆς ἐζήτησαν ὀφελὴ διὰ τὸ σωματεῖον ἢ διὰ τοὺς ἑαυτοὺς των. Οὔτε προνόμια ἠθέλησαν ποτὲ νὰ ἐξασφαλίσουν, οὔτε μονοπώλιον ἐπιδιώκουν, οὔτε προστασίαν ζητοῦν.

Ἀντιθέτως, ἄλλοι καταφεύγουν εἰς τὴν Λέσχην καὶ ζητοῦν συνεργασίαν, συμβουλήν, ἐνίσχυσιν καὶ βοήθειαν, τὴν ὁποίαν εὐχαρίστως καὶ προθύμως προσφέρομεν, ἐφόσον ἀποβλέπει εἰς τὴν ἐνίσχυσιν τῆς τουριστικῆς προσπαθείας.

Ἡ Περιηγητικὴ Λέσχη καὶ αἱ ἐκάστοτε διοικήσεις της νομίζουσι ὅτι μὲ τεχνητὰς ὑποστηρίξεις καὶ μὲ προνόμια δὲν εἶναι δυνατὸν νὰ εὐδοκιμήσῃ καμμία ὀργάνωσις, ἐκτὸς ἂν πρόκειται μόνον νὰ ἐξασφαλίσῃ τοὺς διοικοῦντας εἰς τὰ ἀξιώματά των.

Μόνον ἡ ἐξυπηρέτησις τοῦ κοινοῦ, δηλαδή ἡ προσφορὰ ἐργασίας καὶ κόπων, καθιστᾷ χρήσιμον κάθε ὀργάνωσιν. Τὸ «ἐξυπηρετεῖν» ἀποτελεῖ τὸν μόνον τιμητικὸν τίτλον πού ἐπιδιώκει ἡ Λέσχη.

Οἱ σκοποὶ τῆς Περιηγητικῆς Λέσχης εἶναι γνωστοί.

1. Ὁ κύριος καὶ γενικὸς σκοπὸς τῆς Λέσχης εἶναι ἡ ἀνάπτυξις τοῦ Τουρισμοῦ, ὅφ' ὅλας αὐτοῦ τὰς μορφὰς καὶ ἐκδηλώσεις, καὶ ἰδιαίτερος ἡ ὀργάνωσις καὶ ἡ ἐνίσχυσις τοῦ τουρισμοῦ ἐν Ἑλλάδι. Μερικώτερος σκοπὸς εἶναι ἡ διευκόλυνσις τῆς συγχῆς καὶ συστηματικῆς ἐπισκέψεως τουριστικῶν τόπων καὶ τῆς ἐξόδου εἰς τὸ ὕπαιθρον.

Τὰ μέσα διὰ τῶν ὁποίων ἐργάζεται ἡ Περιηγητικὴ Λέσχη εἶναι ἐπίσης γνωστά, δηλαδή:

1. Διοργανώνει ὁμαδικὰς περιηγήσεις καὶ ἐκδρομάς.
2. Διοργανώνει ἐορταστικὰς συγκεντρώσεις μὲ ἐνδιαφέροντα θεήματα ἢ ἀκροάματα.
3. Διοργανώνει παραθερισμοὺς καὶ κατασκηνώσεις.
4. Διοργανώνει ὁμιλίαι καὶ διαλέξεις διὰ τουριστικὰ θέματα καὶ ζητήματα.

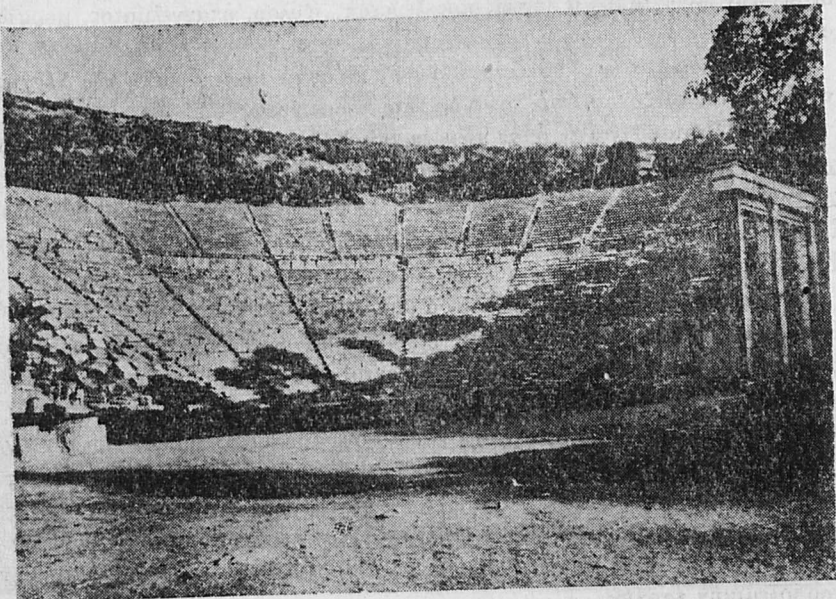
5 Διαφημίζει ὄχι μόνον τὰς ἰδικὰς τῆς ἐνεργείας ἀλλὰ καὶ κάθε τουριστικὸν γεγονός ἀξίον σημασίας.

6. Συμβάλλεται μὲ μεταφορικὰς καὶ ξενοδοχειακὰς ἐπιχειρήσεις καὶ ἐκμεταλλεύσεις καὶ ἐπιτυγχάνει ἐκπτώσεις, ἐνῶ συγχρόνως ἐνισχύει καὶ διαφημίζει τὰς καλύτερας ἐκ τῶν ἐπιχειρήσεων.

7. Ἐκδίδει ἔντυπα, μελέτας, περιοδικὰ κ.λ.π. Ἐκδίδει ὁδηγοὺς καὶ χάρτας.

8. Ἰδρύει ἐπαρχιακὰ Τμήματα καὶ διορίζει ἐπαρχιακοὺς ἀντιπροσώπους εἰς ὅλην τὴν Ἑλλάδα.

9. Συμμετέχει εἰς τὴν Διεθνή Τουριστικὴν Ἐνωσιν καὶ εἰς ἄλλας



Τὸ θέατρον τῆς Ἐπιδαύρου

φυσιολατρικὰς ὁργανώσεις, ὅπως π.χ. ἡ Διεθνὴς Ἑταιρία Προστασίας τῆς Φύσεως, καὶ συνεργάζεται καὶ ἐνισχύει κάθε παράλληλον ὁργάνωσιν ὡς καὶ πᾶσαν σχετικὴν κρατικὴν ἢ δημοτικὴν ἢ τοπικὴν ὑπηρεσίαν.

10. Προβαίνει εἰς ὑποδείξεις καὶ συστάσεις πρὸς τὰς ἀρμοδίας δημοσίας ἀρχὰς διὰ τὴν βελτίωσιν τῶν τουριστικῶν καὶ ἐκδρομικῶν συνθηκῶν τῆς χώρας,

11. Μελετᾷ τὴν τεχνικὴν ὁργάνωσιν καὶ τὴν δυνατότητα τῶν περιηγήσεων.

Ἡ Λέσχη φροντίζει ἐπίσης:

1. Διὰ τὴν προστασίαν, τὴν διαφύλαξιν καὶ συντήρησιν τῶν μνημείων καὶ τῶν τόπων ποὺ ἔχουν ἱστορικόν, ἀρχαιολογικόν ἢ φυσιολατρικόν ἐνδιαφέρον.

2. Διὰ τὴν ἀξιοποίησιν τῶν τουριστικῶν τόπων, δηλαδὴ τῶν ἀρχαιο-

λογικῶν τόπων, τῶν ἱστορικῶν τόπων, τῶν ἀκτῶν, τῶν νήσων, τῶν βουνῶν, τῶν λιμνῶν, τῶν ποταμῶν, τῶν τοπίων κλπ., καθὼς ἐπίσης καὶ διὰ τὴν τουριστικὴν ἀξιοποίησιν καταστημάτων, κέντρων, περιπτέρων κλπ.

3. Διὰ τὴν ἐκλαίκευσιν καὶ διάδοσιν τῆς ἱστορίας τοῦ τόπου, τῆς λογογραφίας, τῆς λαϊκῆς τέχνης καὶ τῶν τοπικῶν ἐθίμων, ἐφόσον βέβαια παρουσιάζουν ἐνδιαφέρον διὰ τὸν περιηγητὴν καὶ τὸν φυσιολάτρην.

4. Διὰ τὴν βελτίωσιν τῶν τουριστικῶν μέσων.

*
* *

Ἄφου εἶδομεν τοὺς σκοποὺς καὶ τὰ μέσα, ἐρχόμεθα εἰς τοὺς ἀνθρώπους.

Οἱ ἄνθρωποι ποὺ ἐργάζονται εἰς τὴν Περιηγητικὴν Λέσχην εἶναι διαφόρων εἰδῶν ἀπὸ ἀπόψεως προελεύσεως, φύλου, ἐπαγγέλματος, μορφώσεως κλπ.

Ὁ βασικὸς πυρὴν ἐξακολουθοῦν νὰ εἶναι τὰ τακτικὰ μέλη τῆς Λέσχης, τὰ ὁποῖα ἀπαρτίζονται ἀπὸ τρεῖς ομάδας προελεύσεως.

1. Πρῶτον εἶναι ἡ ὁμάς τῶν ἐκ τοῦ Ὀδοιπορικοῦ Συνδέσμου προερχομένων, διότι, ὅπως θὰ ξέρετε ἴσως, ἡ Περιηγητικὴ Λέσχη ἀποτελεῖ συνέχειαν καὶ διεύρυνσιν καὶ ἐπέκτασιν τοῦ Ὀδοιπορικοῦ Συνδέσμου, ὁ ὁποῖος ἰδρύθη τῷ 1921, μὲ τοὺς ἀειμνήστους Καμπούρογλου, Χατζόπουλον (Μποέμι), Καλοδοῦκαν, Καλυβίτην καὶ πολλοὺς ἄλλους.

Εἰς τὴν ὁμάδα αὐτὴν ἀνήκουν ὁ σημερινὸς πολῦτιμος Πρόεδρος μας κ. Θεόδωρος Χοιδᾶς, ὁ ἀντιπρόεδρος κ. Αἴσωπος, ὁ θησαυροφύλαξ κ. Ἀποστολόπουλος καὶ πλείστοι ὄσοι ἄλλοι ἐκλεκτοὶ καὶ παλαιοὶ ὁπαδοὶ καὶ φίλοι, μεταξὺ τῶν ὁποίων ἰδιαιτέρως πρέπει ν' ἀναφέρω τὸν κ. Στέλιο Χιλιαδάκη, ποὺ ὑπῆρξεν ἐπὶ πολλὰ ἔτη ἡ ψυχὴ καὶ ὁ νοῦς τοῦ Ὀδοιπορικοῦ συνδέσμου.

Εἰς τὴν κατηγορίαν αὐτὴν ἀνήκε καὶ ὁ πρῶτος Πρόεδρος τῆς Περιηγητικῆς, ὁ ἀείμνηστος Καλαντίδης, τοῦ ὁποίου ὁ ἐνθουσιασμός, ὁ ζῆλος, ἡ ἀφοσίωσις γιὰ τὸ ἔργο τῆς Λέσχης στὰ πρῶτα τῆς βήματα, συνετέλεσαν τόσον πολὺ εἰς τὴν ἐδραίωσιν καὶ εἰς τὴν ἀνάπτυξιν τοῦ σωματείου εἰς τὴν προπολεμικὴν ἐποχὴν.

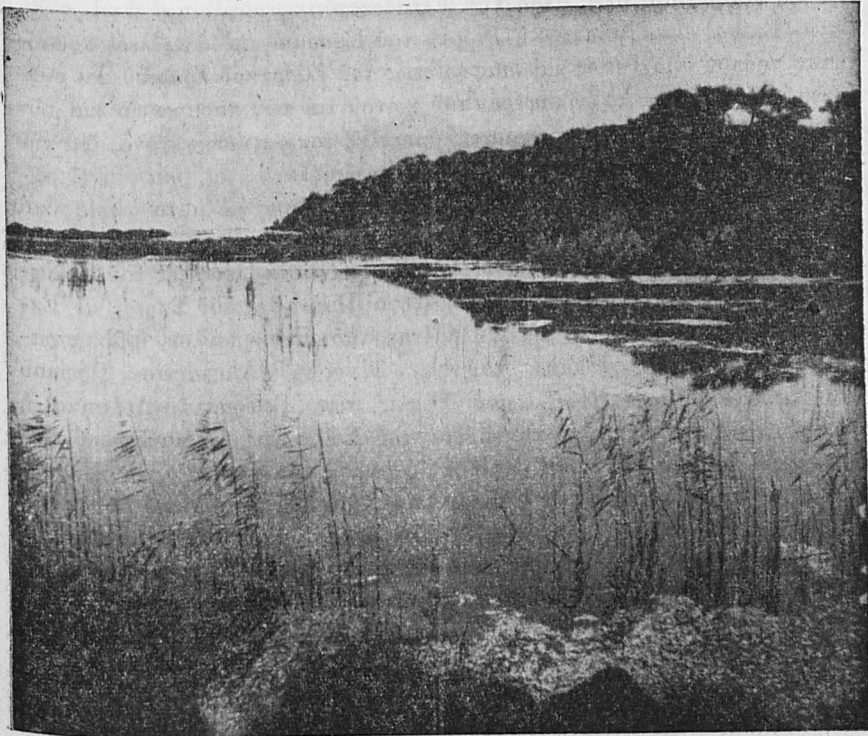
2. Δευτέρα ὁμάς εἶναι οἱ προελθόντες ἐκ τῆς Ὑπαιθρίου Ζωῆς, αὐτοῦ τοῦ ἐκλεκτοῦ καὶ πρωτοποριακοῦ σωματείου, τὸ ὁποῖον μὲ τόσον ἐπιτυχίον συνεχίζει πάντοτε τὴν ἐπιμοχθον καὶ ἀποδοτικὴν του προσπάθειαν. Εἰς τὴν ὁμάδα αὐτὴν ἀνήκει ὁ γενικὸς μας ἔφορος κ. Παπαευστρατίου, ὁ ἀντιπρόεδρος κ. Σαραντίδης, οἱ ἔφοροι κ.κ. Καλλιπολίτης καὶ Ράπτης, ὁ σύμβουλος κ. Στραβοσκιάδης καὶ πολλοὶ ἄλλοι, μεταξὺ τῶν ὁποίων καὶ ὁ ὑποφαινώμενος.

Ἡ ὁμάς αὐτὴ, ἐν στενῇ συνεργασίᾳ βέβαια μὲ τὰ παλαιότερα μέλη τοῦ Ὀδοιπορικοῦ συνδέσμου, συνετέλεσε εἰς τὸ νὰ πάρῃ ἡ Περιηγητικὴ τὴν νέαν τῆς μορφήν, ποὺ τὴν διακρίνει ἀπὸ τὰ ἐκδρομικὰ καὶ φυσιολατρικὰ σωματεῖα. Ἐξακολουθεῖ ν' ἀποτελῇ ἡ ὁμάς αὐτὴ τὸν δυναμικὸν πυρῆνα καὶ τὸ ἐπιτελικὸν ὄργανον τῆς Λέσχης.

3. Τρίτη ὁμάς εἶναι τὰ νεώτερα τακτικὰ μέλη, τὰ ὁποῖα κατὰ τὸ πλεῖστον ἔγιναν δεκτὰ λόγῳ τῶν ὑπηρεσιῶν καὶ τῆς ἐργασίας τὴν ὁποίαν

προσέφεραν και προσφέρουν εις την τουριστικήν ιδέαν και εις την Λέσχην. Τὰ περισσότερα ἀπὸ τὰ μέλη τοῦ σημερινοῦ Διοικητικοῦ Συμβουλίου τῆς Λέσχης ἀνήκουν εις αὐτὴν τὴν τρίτην ὁμάδα καὶ ἀποτελοῦν τοὺς στυλοβάτας καὶ συνεχιστὰς τοῦ ἔργου τῆς Λέσχης.

Τὸ κύριον χαρακτηριστικὸν ὄλων αὐτῶν καὶ πολλῶν ἄλλων συνεργατῶν εἶναι ὅτι ἐργάζονται ἀφανῶς καὶ δὲν ἐπιδιώκουν τὴν δημοσιότητα. Ἐρ-



Κρήτη : Ἡ λίμνη Ἀλμυροῦ

γάζονται δὲ ὅλοι ἐθελοντικῶς καὶ κοπιᾶζουν προθύμως διὰ τὴν ἐπιτυχίαν τῶν σκοπῶν τῆς Λέσχης. Εἶμαι βέβαιος ὅτι θὰ ἀδημονοῦν ὅλοι ἐκεῖνοι, τῶν ὁποίων τὰ ὀνόματα ἀνέφερα, καὶ δι' αὐτὸν τὸν λόγον δὲν τολμῶ νὰ ἀναφέρω περισσότερα.

*
* *

Τὸ ἔργον τῆς Περιγητικῆς Λέσχης εἶναι πολυσχιδὲς καὶ πολυσύνθετον. Ἡ ὑποστήριξις τῆς Ἑλληνικῆς κοινωνίας ὑπῆρξεν ἔνθερος καὶ ἀμέριστος καὶ ἐξακολουθεῖ πάντοτε νὰ μᾶς ἐνισχύη καὶ νὰ μᾶς ὑποκινήῃ εἰς νέαν δρᾶσιν.

Δὲν περιοριζόμεθα εἰς στατικήν ἐργασίαν καὶ εἰς ἀπλᾶς ἐπαναλήψεις τῶν ἰδίων πραγμάτων. Προσπαθοῦμεν νὰ καινοτομοῦμεν καὶ νὰ δημιουργοῦμεν συνεχῶς νέας μορφὰς περιγητισμοῦ, ἐκδρομισμοῦ καὶ συλλογικῆς

δράσεως, εἰς τὸ πλάσιον πάντοτε τοῦ τουριστικοῦ τομέως καὶ μακρὰν πάσης κομματικῆς ἢ πολιτικῆς ἐπιρροῆς.

Εἶναι γνωστὰ αἱ ὑπὸ τῆς Λέσχης ὁργανωθεῖσαι, προπολεμικῶς καὶ μεταπολεμικῶς, μεγάλα ἑορταστικὰ συγκεντρώσεις, μὲ συναυλίαις καὶ θεατρικὰς παραστάσεις εἰς τὴν Ἐπίδauρον, εἰς τοὺς Δελφούς, εἰς τὰς Μυκήνας, εἰς τὴν Σικυῶνα, εἰς τὸ Ἀμφιάρειον (ἢ Ἀμφιαράειον), εἰς τὴν Πεντέλην καὶ εἰς πλεῖστα ἄλλα μέρη τῆς Ἑλλάδος.

Ἐπίσης εἶναι γνωστὴ ἡ Γιορτὴ τοῦ Κρασιοῦ ποῦ ἀπετέλεσε πρωτότυπον τρόπον ἐνισχύσεως καὶ διαφημίσεως τοῦ ἑλληνικοῦ κρασιοῦ καὶ συγκεντρώνει κατ' ἔτος τὸ ἐνδιαφέρον τοῦ κοινοῦ καὶ τῶν παραγωγῶν καὶ τῶν κρατικῶν ὑπηρεσιῶν, ἐνῶ συγχρόνως ἀποτελεῖ τουριστικὸν γεγονός διὰ τὴν προσέλκυσιν ἡμεδαπῶν καὶ ἀλλοδαπῶν περιηγητῶν.

Εἶναι γνωστὰ ἀκόμη αἱ τουριστικὰ ἐκδόσεις μὲ μονογραφίας καὶ μελέτας ἱστορικοῦ καὶ τουριστικοῦ περιεχομένου, ὅπως π.χ. τὸ Ἡμερολόγιον τοῦ Ὀδοιπορικοῦ Συνδέσμου, ὁ Ὀδηγὸς Νταοῦ Πεντέλης τοῦ κ. Σωτηρίου, τὸ Πικέριμ τοῦ Γεωργαλά, αἱ Πηγαὶ Πάρνηθος τοῦ Σαρρῆ, αἱ Ἐκκλησίαι καὶ τὰ μοναστήρια τῆς Σαλαμίνος τοῦ Συγκοπούλου, ἡ Σκιαγραφία τῆς ἑλληνικῆς χλωρίδος τοῦ Θρ. Βλυσίδη, Ἀμφιάρειον Ὠρωποῦ τοῦ Χρ. Καρούζου, Ἡφίστειον Θήρας τῶν Γεωργαλά - Λιάτσικα, ἡ Φυσιολατρεῖα στὰ δημοτικὰ τραγούδια τοῦ Στίλπωνος Κυριακίδη, ἡ Φυσιολατρεῖα τοῦ Παλαμᾶ τοῦ Χιλιαδάκη, ὁ χάρτης τῆς Πάρνηθος τοῦ Σαρρῆ, τὸ βιβλίον Σπάρτη - Μυστράς - Μονεμβασία, ἡ Ὀλυμπία - Μονὴ Βουλκᾶν - Μεσσηνίη, αἱ Μυκήναι τοῦ Μιχαλοπούλου, ἡ Ὀλυμπία τοῦ Μιχαλοπούλου, οἱ Ἕλληνες Ταξιδιώτες τοῦ Μιχαλοπούλου, τὸ Ἀττικὸ Ὑπαίθρο τοῦ Μιχαλοπούλου, ἡ Μοσχόπολις τοῦ Μιχαλοπούλου, ὁ Κοσμὸς ὁ Αἰτωλὸς τοῦ Μιχαλοπούλου, ὁ Ὀλυμπος τοῦ Χιλιαδάκη, ἡ Ἐπίδauρος τοῦ Σκαλτσᾶ, τὸ Σούνιον τοῦ Ράπτη, αἱ Θέσεις καὶ Ἀντιθέσεις τοῦ Ἑλληνικοῦ Τοπίου τοῦ Ι. Μ. Παναγιωτοπούλου κλπ. κλπ.

Ἐπίσης εἶναι γνωστὴ ἡ ἐκδοσις μηνιαίου Δελτίου ὑπὸ διαφόρου μορφᾶς καὶ περιεχομένου, κατὰ διαφόρους περιόδους, καὶ σήμερον ἀκόμη.

Εἶναι γνωστὰ ἐπίσης αἱ μεγάλα ἐκδρομικὰ ἐξορμηθεῖσαι τῆς Λέσχης εἰς τὴν Ἑλλάδα καὶ εἰς τὸ ἐξωτερικόν. Ἰδιαίτερός αἱ ἐκδρομαὶ τοῦ Πάσχα καὶ τῶν Χριστουγέννων συγκεντρώνουν μέγαν ἀριθμὸν ἐκδρομῶν εἰς πλεῖστα μέρη τῆς Ἑλλάδος. Ἀλλὰ καὶ εἰς τὰς ἡμερησίας ἐκδρομὰς καὶ τὰς ἐκδρομὰς τοῦ Σαββατοκύριακου καινετομοῦμεν συνεχῶς.

Οὕτω, τελευταίως χρησιμοποιοῦμεν εἰς ἀξανανομένην κλίμακα λεωφορεῖα πούλμαν, αὐτοκινηταμάξαις, τουριστικὰ πλοῖα κλπ. Ἐπίσης ἐγκαινιάζομεν νέα συστήματα ἐκδρομῶν, ὅπως εἶναι αἱ συστηματικὰ περιηγήσεις μὲ πνευματικὸν περιεχόμενον, π.χ. μὲ ὁμιλητὰς ἐπὶ ἀρχαιολογικῶν, ἱστορικῶν, καλλιτεχνικῶν, βιομηχανικῶν, οἰκονομικῶν καὶ ἄλλων θεμάτων, σχετικῶν πάντοτε μὲ τὸν ὑπὸ ἐπίσκεψιν τόπον καὶ μὲ ἀρμοδίους καὶ εἰδικούς πάντοτε ὁμιλητὰς. Ἐπίσης διοργανώνομεν ἐκδρομὰς εἰδικῶς διὰ τὴν νεολαίαν καὶ ἐκδρομὰς ἄνευ δηλώσεων, εἰς τὰς ὁποίας πᾶς τις δύναται νὰ μετᾶσῃ μέχρι τῆς τελευταίας στιγμῆς ἐκκινήσεως χωρὶς νὰ ἔχη προεγγραφῆ.

Λέν θέλω νά σᾶς κουράσω μέ στατιστικάς. Θά ἀναφέρω μόνον ὅτι κατὰ τὸ 1954 αἱ διανυθεῖσαι ἀποστάσεις ἔφθασαν τὸν γῦρον τοῦ ἰσημερινοῦ τῆς γῆς τρεῖς φορές, καὶ τὰ δαπανηθέντα εἰς ναῦλα καὶ ξενοδοχεῖα ποσὰ τὸ 1 $\frac{1}{2}$ ἐκ. νέων δραχμῶν.

Αἱ κατασκηνώσεις τῆς Μεσογειακῆς Λέσχης εἰς Κέρκυραν καὶ εἰς τὸ ἔξωτερικὸν εἶναι ἀνοικταὶ μόνον εἰς τὰ Μέλη τῆς Λέσχης μας καὶ πολλοὶ εἶναι ἐκεῖνοι ποὺ ἐπωφελοῦνται τῆς παρεχομένης εὐκαιρίας παραθερισμοῦ. Ἐπὶ πλέον ἡ Λέσχη διοργανώνει κατ' ἔτος σειρὰν ἐκδρομῶν παραθερισμοῦ ἀνά τὴν Ἑλλάδα.

Οἱ φωτογραφικοὶ διαγωνισμοὶ καὶ αἱ φωτογραφικαὶ ἐκθέσεις, οἱ διαγωνισμοὶ διαλέξεων καὶ αἱ διαλέξεις ἐγκρίτων λογοτεχνῶν καὶ εἰδικῶν περὶ τὰ τουριστικά ζητήματα διεξάγονται κατ' ἔτος μέ πολλήν ἐπιτυχίαν.

Εἰς τὸ τουριστικὸν περίπτερον Δαφνί, τοῦ ὁποίου ἡ λειτουργία ἔχει παραχωρηθῆ εἰς τὴν Λέσχην, ὑπάρχει μόνιμος ἔκθεσις καὶ πρῶτον ἐκλεκτῶν εἰδῶν λαϊκῆς τέχνης, ἀπὸ ὅλα τὰ μέρη τῆς Ἑλλάδος.

Ἐπίσης ὑπάρχει ἐκεῖ ἡ δυνατότης χρησιμοποίησεως ἐνὸς εὐπροσώπου ἀναψυκτηρίου καὶ ἐστιατορίου καθὼς καὶ ἐνὸς πάρκου μέ πλουσίαν βλάστησιν φυτῶν καὶ δένδρων.

Ἡ προσπάθεια δημιουργίας ὑποδειγματικῆς τουριστικῆς περιοχῆς, ἐν συνδυασμῷ πρὸς τὴν ἀξιοποίησιν τοῦ ἐναλίου πλοῦτου τῆς χώρας, εἰς τὴν λίμνην Βουλιαγμένης τοῦ Ἡραίου τῆς Περαχώρας πλησίον τοῦ Λουτρακίου, εὐρίσκεται ἀκόμη εἰς τὰ πρῶτα τῆς στάδια, ἀλλὰ συνεχίζεται μέ πολὺν ἐνθουσιασμόν.

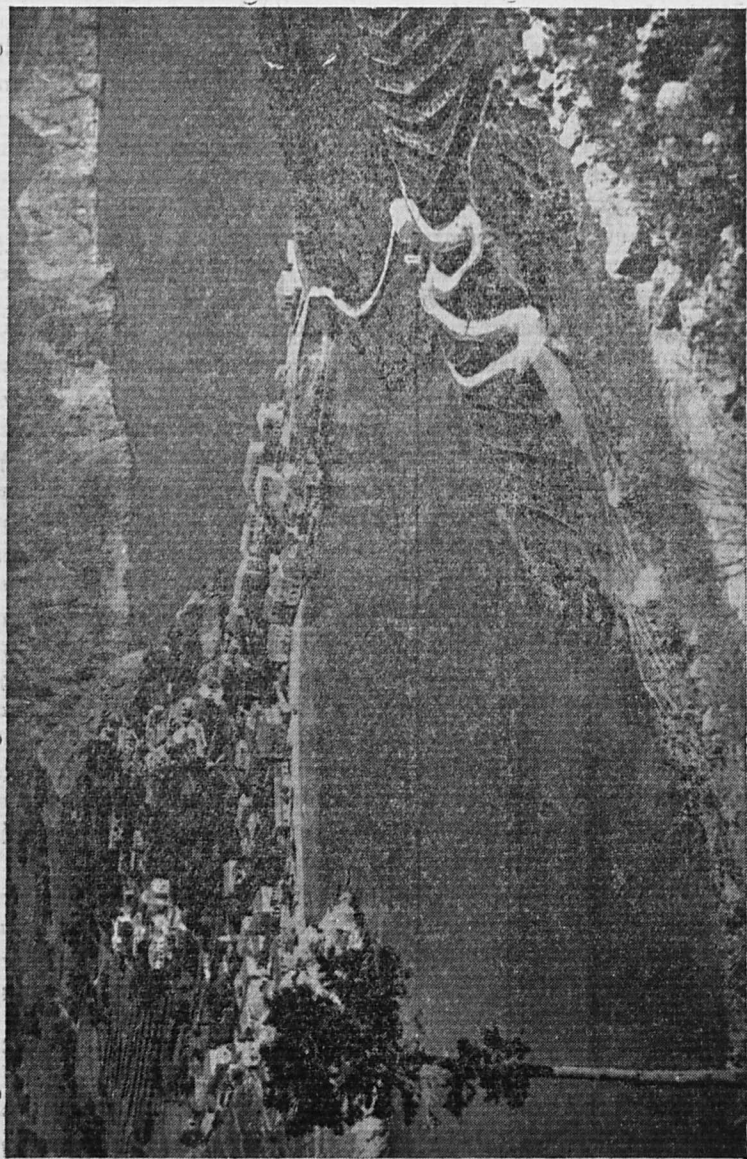
Εἰς τὸν τομέα τοῦ ἐξωραϊσμοῦ τουριστικῶν τόπων, ἡ Λέσχη προεκήρυξε διαγωνισμόν διακοσμήσεως ὀδικῶν ἀρτηριῶν, διὰ φυτῶν καὶ ἀνθέων. Ἡ προσπάθεια τῆς Λέσχης εἰς τὴν τουριστικὴν ὁδὸν Μάνδρας-Θηβῶν συνήντησε πολλήν κατανόησιν ἐκ μέρους τῶν κατοίκων καὶ τῶν δημοτικῶν ἀρχῶν τῆς περιοχῆς καὶ παρεκίνησε τοὺς δήμους εἰς εὐρείας κλίμακος δενδροφυτεύσεις τῶν ὀδικῶν ἀρτηριῶν.

Ἡ ἐπέκτασις τῆς Λέσχης εἰς τὰς κυριώτερας ἐπαρχιακὰς πόλεις διὰ τῆς ἰδρύσεως Τμημάτων συνεχίζεται, καὶ σήμερον ὑπάρχουν ἐν πλήρει δράσει τμήματα ἀρτίως λειτουργοῦντα εἰς Πάτρας, Βόλον, Ἡράκλειον Κρήτης, Μυτιλήνην, Κέρκυραν, Αἴγιον, Τρίπολιν κλπ.

Ἐπίσης ὑπάρχει πλήρες δίκτυον Ἀντιπροσώπων, οἱ ὅποιοι βοηθοῦν ὄχι μόνον διὰ πληροφορίας καὶ κλείσιμον θέσεων εἰς ξενοδοχεῖα, ἀλλὰ καὶ δι' ὑποδοχὴν ἐκδρομῶν μας καὶ διὰ συγκέντρωσιν καὶ ἀποστολὴν εἰδῶν λαϊκῆς τέχνης, κρασιῶν κλπ. Ὁ συνολικὸς ἀριθμὸς τῶν μελῶν τῆς Λέσχης ὑπερβαίνει σήμερον τοὺς 5 700.

Νομίζω ὅτι ἀρκετὰ σᾶς ἐκούρασα μέ ὅσα σᾶς ἐξέθεσα διὰ τοὺς σκοπούς, τὰ πρόσωπα καὶ τὸ ἔργον τῆς Λέσχης.

Εἶμαι βέβαιος ὅτι ἡ ἀναγνώρισις ἐκ μέρους τῆς Ἑλληνικῆς Κοινωνίας καὶ ἐκ μέρους τῶν Κρατικῶν Ἀρχῶν θὰ συνεχισθῆ καὶ εἰς τὸ μέλλον, διότι προτιθέμεθα νὰ συνεχίσωμεν τὸ ἔργον μας μέ τὸν αὐτὸν πάντοτε ζήλον, διὰ τὸ καλὸν τῆς Ἑλλάδος καὶ τοῦ Ἑλληνικοῦ Τουρισμοῦ.



Κεφαλληνία : 'Η Άσος