

# ΤΕΧΝΙΚΑ ΕΡΓΑ ΤΟΥ Ε. Ο. Τ.

Διάλεξις ὑπὸ τοῦ κ. Χ. ΣΦΑΕΛΟΥ

Διευθυντοῦ Τεχνικῶν Ὑπηρεσιῶν τοῦ Ε.Ο.Τ.

## Α'. ΕΙΣΑΓΩΓΗ

### Ι. Ἀνάγκη Τεχνικῶν Ἔργων διὰ τὴν ἐφαρμογὴν τοῦ Προγράμματος Τουριστικῆς Ἀξιοποιήσεως τῆς Χώρας

Στὴ χώρα μας ἡ ἐφαρμογὴ ἑνὸς προγράμματος τουριστικῆς ἀξιοποίησής της συνδέεται στενὰ μὲ τὴν ἐκτέλεση τεχνικῶν ἔργων.

Δὲν εἶναι δηλαδὴ ἔτιμος, ὅπως συμβαίνει σὲ ἄλλες χώρες, ὁ ποικιλόμορφος τεχνικὸς ἐξοπλισμὸς γιὰ τὴν ὑποδοχὴ, κυκλοφορία καὶ ἐνδιαίτησι τῶν ξένων, ὁπότεν ἔργο τοῦ τουρισμοῦ θὰ ἦταν μόνον ἡ διαφήμιση γιὰ τὴ δημιουργία τοῦ τουριστικοῦ ρεύματος πού θὰ ἀξιοποιήσει τίς ὑπάρχουσες ἐπενδύσεις κεφαλαίων.

Ἐδῶ ἔπρεπε νὰ δημιουργηθοῦν σχεδὸν ἐξ ὑπαρχῆς ὅλα. Ἔπρεπε ἀκόμη νὰ γίνον καὶ ἔργα κοινῆς ὄφελειας, τὰ ὁποῖα φαινομενικὰ δὲν εἶχαν καμιὰ ἄμεση σχέση μὲ τὸν ἀντικειμενικὸ σκοπὸ τοῦ τουρισμοῦ, δηλαδὴ τὴν περιποίηση τῶν ξένων. Λόγῳ ὅμως τῶν ειδικῶν συνθηκῶν τῆς χώρας μας ἦταν ἀπαρτίτητο ν' ἀντιμετωπισθοῦν ἀπὸ τὸν τουρισμὸ, ὥστε νὰ διαμορφωθῆ τὸ περιβάλλον μέσα στοῦ ὁποῖον θὰ ἐκινεῖτο ὁ ξένος ἐπισκέπτης κατὰ τρόπον ἀνεκτό. Στὴν κατηγορία αὐτὴ τῶν κοινωφελῶν ἔργων πού ἐπεβλήθησαν στὸν τουρισμὸ ἐκ τῶν πραγμάτων μποροῦμε νὰ κατατάξωμε τὰ ἔργα ὑδροῦσεως ὁλοκλήρων κοινοτήτων, τὴν κατασκευὴ κρηπιδωμάτων, δημοτικῶν πάρκων ἢ ἄλλων ἐξωραϊστικῶν ἔργων, τὴν ἐνίσχυση δημοτικῶν φωτισμῶν. Ἀκόμα καὶ ἡ ἀνάμιξί μας στὴν κατασκευὴ δρόμων, εἴτε μὲ ἐπηρεασμὸν τοῦ γενικοῦ προγράμματος ὁδοποιίας εἴτε μὲ ἀπ' εὐθείας χρηματοδότηση τῶν καθαρὰ τουριστικῶν δρόμων εἶναι μία δραστηριότης πού δὲν θὰ μᾶς ἐπεβάρυνε ἀν τὰ γενικὰ πλαίσια ἦταν ἔτοιμα καὶ ὄριμα γιὰ τὴν τουριστικὴ ἐκμετάλλευση τῆς χώρας.

Ἔτσι ἡ ἀνάγκη παρέμβασης τοῦ Κράτους στὸν τουριστικὸ τομέα, ὄχι μόνον προγραμματικὰ καὶ μὲ οἰκονομικὴ ἐνίσχυση τῆς ἰδιωτικῆς πρωτοβουλίας ἀλλὰ καὶ μὲ ἀπ' εὐθείας κατασκευὴ διαφόρων ἔργων, ὑπῆρξε μιὰ ἀναπόδραστη ἀνάγκη πού ἐπέβαλαν οἱ ἐιδικές, οἰκονομικὲς καὶ τεχνικές, συνθήκες τοῦ τόπου. Ἡ ἐπιθυμία τοῦ Κράτους δὲν ἦταν ὁ παρεμποδισμὸς καὶ ἡ ἀνάμιξη στὴν ἰδιωτικὴ πρωτοβουλία, στὴν ὁποία φυσικὰ ἀνήκει καὶ ἡ ξενοδοχειακὴ γενικὰ βιομηχανία.

Ἀντιθέτως, θέλησε νὰ τὴν ἐνθαρρύνει πρὸς μιὰ ὀρισμένη κατεύθυνση, δίδοντας τὸ ἴδιο τὸ παράδειγμα μὲ συγκεκριμένα ἔργα.

Συνοψίζοντας μποροῦμε νὰ ποῦμε ὅτι οἱ τρεῖς παρακάτω λόγοι ἐπέβαλαν εἰς τὸν Ε.Ο.Τ. τὴν ἐκτέλεση ἑνὸς τεχνικοῦ προγράμματος :

α) Τὸ χαμηλὸν ἐπίπεδον, ἐκτὸς ἐλαχίστων ἐξαιρέσεων, κατασκευῆς καὶ ἐκμετάλλευσης τῶν Τουριστικῶν ἐγκαταστάσεων τῆς χώρας οἱ ὁποῖες

δὲν παρείχαν οὔτε τὸ ἀπαραίτητον ἐλάχιστον ἄνεσης στοὺς ξένους, ἰδίως, περιηγητάς.

β) Ἡ ἔλλειψη ὀρθολογισμένης κατανομῆς τῶν τουριστικῶν ἐγκαταστάσεων στὴ χώρα.

γ) Ἡ ἔλλειψη ἰδιωτικοῦ ἐνδιαφέροντος γιὰ ἐπενδύσεις κεφαλαίων στὶς τουριστικὰς ἐπιχειρήσεις, οἱ ὁποῖες ἐθεωροῦντο ἀντιοικονομικῆς, ἰδίως ἂν κατασκευάζοντο σὲ ἀπομακρυσμένα ἀπὸ τὴν περιοχὴ τῆς πρωτεύουσας σημεῖα, ἐφ' ὅσον θὰ ἐπλησίαζαν τὰ ξένα πρότυπα.

## 11. Ἐπιδιώκόμενοι σκοποὶ

Ἀπὸ τὰ παραπάνω προσδιορίζονται σαφῶς οἱ σκοποὶ ποὺ ἐπεδίωξε ὁ Τουρισμός, ἀναλαμβάνων τὴν πραγματοποίησιν ἑνὸς συγκεκριμένου τεχνικοῦ προγράμματος γιὰ νὰ ὀδηγήσῃ τὴν τουριστικὴν ἀνάπτυξιν τῆς χώρας πρὸς μιὰ καθορισμένη ἐκ τῶν προτέρων κατεύθυνση. Οἱ σκοποὶ αὗτοί μορφεῖ νὰ ταξινομηθοῦν ὡς ἑξῆς :

1. Ἡ δημιουργία συγχρόνων ἐγκαταστάσεων πρὸς παροχὴν διευκολύνσεων εἰς τοὺς περιηγητάς, ὁμοίων μὲ ἐκεῖνας ποὺ συναντοῦν εἰς τὰς λοιπὰς χώρας ποὺ ἐπισκέπτονται. Ὁ Τουρισμός, πέρνοντας βᾶσιν τὰ διεθνή πρότυπα καὶ τὸ ἐλάχιστο τῶν ἀνέσεων ποὺ ἀπαιτεῖ ὁ σύγχρονος μέσος περιηγητής, προσπάθησε νὰ κατασκευάσῃ τύπους τουριστικῶν ἐγκαταστάσεων γιὰ κάθε εἰδικὸ σκοπὸ. Αὐτοὺς τοὺς προσήρμοσε φυσικὰ στὶς τοπικὰς συνθήκας καὶ τὶς εἰδικὰς ἀπαιτήσεις τοῦ περιβάλλοντος. Βασικὴ συνεπὼς ἐπιδιώξή του ὑπῆρξεν ἡ δημιουργία προτύπων (Hotels Temoins ἢ Pilote Plans), τὰ ὁποῖα δοκιμαζόμενα εἰς τὴν πράξιν ν' ἀποτελέσουν τοὺς ὀδηγοὺς τῆς ἰδιωτικῆς πρωτοβουλίας. Ἔτσι θὰ ἀνυψώνετο ἡ γενικὴ στάθμη καὶ θὰ ἐδίδοτο ἕνας νέος προσανατολισμὸς ποὺ ἐξυπηρετεῖ πραγματικὰ τὴ γενικώτερη τουριστικὴ ἀνάπτυξιν τοῦ τόπου.

2. Ἡ ὀρθολογιστικὴ κατανομὴ τῶν ἐγκαταστάσεων αὐτῶν εἰς τὰ ἐπίκαιρα σημεῖα τῆς χώρας ποὺ καθορίζονται ἀπὸ τὸ πρόγραμμα εἴτε ὡς θέσεις ἀπλῆς στάθμευσης εἴτε ὡς τόπος μακροτέρας διαμονῆς τῶν περιηγητῶν.

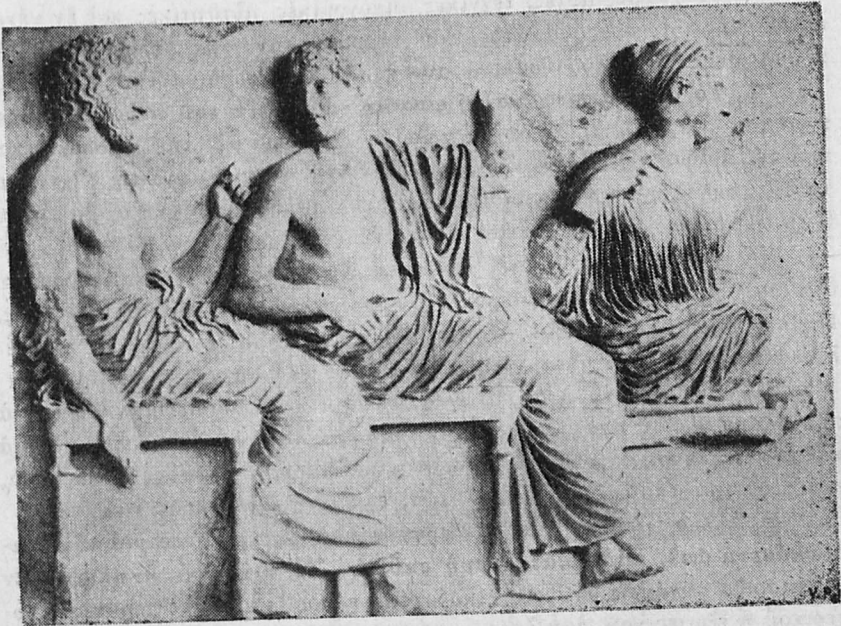
Μόνον μὲ τὴν δημιουργίαν τῶν σταθμῶν αὐτῶν ἦταν δυνατὴ ἡ πραγματοποίησιν ὀργανωμένων ρευμάτων περιηγητῶν, ἀπαραίτητων γιὰ τὴ βαθμιαίαν ἀξιοποίησιν ὅλων τῶν τουριστικῶν δυνατοτήτων τῆς χώρας. Σὰν παράδειγμα ἀναφέρομε τὸν *τουριστικὸν γύρον τῆς Ἀργολιδοκορινθίας*, ὁ ὁποῖος εἶναι σήμερον πραγματοποιήσιμος ἐπειδὴ σ' ὅλην τὴν διαδρομὴν τοῦ ἔχουν κατινεμηθεῖ κτίρια ἀπλῆς στάθμευσης ὅπως εἶναι τὰ Περίπτερα. Συγχρόνως καθιερώθηκε σὰν θέσις διηρυκτέρευσης, τὸ Ναύπλιον, χάρις στὸν Ξενῶνα ποὺ ἔγινε. Ἡ δημιουργία ἀναλόγων τουριστικῶν γύρων εἰς τὴν Β. Ἑλλάδα, τὰ Μετέωρα καὶ ἄλλες περιοχὰς θὰ εἶναι δυνατὸν ν' ἀρχίσῃ μόνον ἐφέτος, ἐπειδὴ τώρα μόλις ἀποπερατώνεται τὸ δευτέρον μέρος τοῦ οἰκοδομικοῦ μας προγράμματος καὶ δημιουργοῦνται καὶ ἐκεῖ ἀνάλογες εὐκαιρίαι ἐπιστάθμευσης τῶν περιηγητῶν.

3. Ἡ καθολικὴ ἀξιοποίησις τῶν σημερινῶν δυνατοτήτων, καλλιτε-

χνικῶν, ἱστορικῶν καὶ φυσικῶν, τῆς χώρας μὲ τὴν κατάλληλη διαρρυθμίσθη τοῦ περιβάλλοντος καὶ τὴν ἐνσωμάτωσιν μέσα σ' αὐτὸ τουριστικῶν ἐγκαταστάσεων, χωρὶς ν' ἀφαιρεῖται τίποτε ἀπὸ τὴν καλλιτεχνικὴν τοῦ ἀξία ἀλλὰ νὰ γίνεταί περισσότερο προσεὶ εἰς τὸν ἐπισκέπτην.

Μὲ ἄλλα λόγια, ἡ ἐμπορικὴ ἐκμετάλλευσιν τοῦ ἱστορικῶν καὶ καλλιτεχνικοῦ πλαισίου, τὴν ὁποῖαν ἐπιδιώκει ὁ Τουρισμὸς, ἐπιβάλλεται νὰ μὴ ἀλλοιώσῃ τὸν πραγματικὸν χαρακτῆρα τῶν τόπων αὐτῶν.

Τὸ τουριστικὸν ρεῦμα τῶν ἀπλῶν περιηγητῶν καὶ αἱ ἀπαραίτητες γι' αὐτὸ ἐγκαταστάσεις ὀφείλου νὰ μὴ διώξου τὸν καλλιτέχνη ἢ τὸν



Ἀπὸ τὴν μετώπην τοῦ Παρθενῶνος

ἀρχαιολόγο πού θὰ ἤθελαν νὰ μελετήσου τούς καλλιτεχνικούς μας θησαυρούς στὴν πραγματικὴ τους μορφή.

4. Ἡ τελικὴ ἐπιδίωξιν τοῦ Τουρισμοῦ, πού ἐξαρτᾶται ἀπὸ τὴν ἐπιτυχῆ ἀπόδοσιν τῶν ἔργων του, εἶναι ἡ προσέλκυση καὶ ἡ καθοδήγησιν τοῦ ἰδιωτικοῦ κεφαλαίου, ἐγχωρίου καὶ ξένου, πρὸς τὴν τουριστικὴν Βιομηχανία. Μὲ αὐτὸν τὸν τρόπον θὰ περάσομε στὴ δευτέρην φάσιν τῆς τουριστικῆς ἐκμετάλλευσιν τῆς χώρας, μὲ ἀνάληψιν τῆς πρωτοβουλίας τῶν τουριστικῶν κατασκευῶν ἀπὸ τοὺς ἰδιώτας. Αὐτὸ θὰ ἀποτελέσει τὴ δικαίωσιν τοῦ ἐφαρμοσθέντος τουριστικοῦ προγράμματος ἔργων, ἐφ' ὅσον ἡ ἐπιτυχία του θὰ εἶναι ἡ ἔμπρακτιν ἀπόδειξιν τῆς δυνατότητος καὶ τοῦ οικονομικῶς συμφέροντος τῆς κατασκευῆς εὐπροσώπων καὶ συγχρονισμένων ἐγκαταστάσεων, πού λειτουργοῦν σύμφωνα μὲ τὰ διεθνή πρότυπα, χωρὶς κινδύνους ἀπωλείας τοῦ κεφαλαίου πού ἔχει διατεθεῖ γι' αὐτές.

## Β'. ΠΡΑΓΜΑΤΟΠΟΙΗΣΕΙΣ

## I. Δυσχέρειαι

Ἡ πρακτικὴ ἐφαρμογὴ τῶν παραπάνω ἐπιδιώξεων φυσικὸν εἶναι νὰ συναντήσῃ ἀπειρες δυσχέρειες. Αὐτὸ ἦταν φυσικὸ, ἀφοῦ οἱ ἐπιδιωκόμενοι σκοποὶ ἦσαν, ἀπὸ μιᾶ ὥρ σμένῃ ἀποψη, καθαρὰ ἐπαναστατικοὶ γιὰ τὰ ὧς· σήμερα ἐπικρατοῦνται στὸν τομέα αὐτὸν καὶ εἶχαν σὰν ἐπιδίωξη τὴν ἀνατροπὴν προκαταλήψεων καὶ τὴ δημιουργίαν νέων συνθηκῶν ἐκμετάλλευσης.

Οἱ δυσχέρειες αὐτές, τεχνικές, οικονομικές, αἰσθητικές καὶ ἐν γένει ἐφαρμογῆς τοῦ προγράμματος, πὺ ἀπορρόφησαν σημαντικὸν τμῆμα τῆς προσπαθείας, θὰ μπορούσαν νὰ συνοψισθοῦν στὶς παρακάτω 4 βασικές.

1. **Τὸ ἀνοργάνωτο καὶ ἡ φυσικὴ ἀδράνεια τοῦ περιβάλλοντος**, τόσο τοῦ ἐπαγγελματικοῦ πὺ ἀσχολεῖτο ὡς τώρα μὲ τὴν ὑποδοχὴ καὶ τὴν περιποίησιν τῶν ξένων ὅσο καὶ τῆς κοινῆς ἐν γένει γνώμης. Ἐπικρατοῦσαν, δηλαδὴ, διάφορες ἀπόψεις καὶ προκαταλήψεις γιὰ τὴ σκοπιμότητα ἢ τὸ ἀντιοικονομικὸ ὄρισμένου εἴδους ἐκμετάλλευσης.

Οἱ γνώμες ὅμως αὐτές δὲν ἐσιηροῦζοντο σὲ σύγχρονα δεδομένα, ἀλλὰ σὲ ἐμπειρικὰ συμπεράσματα ἀπὸ παραδείγματα τοῦ παρελθόντος. Παραδείγματος χάριν, ἐπικρατοῦσε πλήρης σύγχυση στὸ τί εἶναι πολυτέλεια καὶ τι θεωρεῖται ἀπαραίτητη ἄνεση ἀπὸ ἓνα σύγχρονο περιηγητῆ.

Γι' αὐτὸ πολλὰς φορὰς ἀναγκασθῆκαμε νὰ ἐφαρμόσωμε οἰκοδομικὰ προγράμματα πὺ θεωρήθηκαν τότε, ἀπὸ τοὺς θεωρούμενους εἰδικούς γιὰ τὴν ἐκμετάλλευσίν τους, σὰν ἀντιοικονομικὰ ἢ βασικὰ ἐσφαλμένα καὶ τώρα, μὲν ὕστερα ἀπὸ ἐφαρμογὴν δύο ἐτῶν, ἔγιναν τελικὰ ἀποδεκτά.

2. "Ἄλλο ἐμπόδιον ἦταν ἡ **ἀσάφεια πὺ ἐπικρατοῦσε γιὰ τὸν ἐπιδιωκόμενον ἀπὸ κάθε κατασκευὴν σκοπὸν**. Ἡ τρέχουσα ἀντίληψιν δὲν ξεκαθάριζε συνήθως ἂν ἓνα ξενοδοχεῖον προορίζετο γιὰ πελάτες ἐσωτερικοῦ ἢ ἐξωτερικοῦ, ἂν ἔπρεπε νὰ κατασκευασθῆι ξενοδοχεῖον διαμονῆς ἢ ξενοδοχεῖον διερχομένων.

Στὸ παρελθὸν ἐπικρατοῦσαν ὡς κριτήρια γιὰ τὴν κατασκευὴν ξενοδοχείων ἢ ἄλλων τουριστικῶν ἐγκαταστάσεων κυρίως οἱ σύγχρονες ἑλληνικὲς ἀπαιτήσεις, πὺ ἐταντίζοντο αὐθαίρετα μὲ τὶς ἀξιώσεις τῆς ξένης πελατείας.

Μ' αὐτὸν τὸ τρόπο ὅμως ὀρισμένες στοιχειώδεις ἀνέσεις, ὅπως π.χ. τὸ λουτρό, τὶς ὁποῖες ζητεῖ ὁ σημερινὸς διεθνὴς περιηγητῆς ἐχαρακτηρίζοντο ὡς ὑπερπολυτέλεια. Ἀντιστρόφως, ἐζητοῦντο ἄλλα κατασκευαῖ (σαλόνια, αἶθουσαι παιγνιδίου) πὺ, ἐνῶ ἱκανοποιοῦν τὸν ἐσωτερικὸν τουρίστα, εἶναι τελείως ἄχρηστοι στὸν διερχόμενο ξένο περιηγητῆ.

3. **Στὶς ἐξωτερικὰς αὐτὰς δυσχέρειας**, οἱ ὁποῖες ὀφείλοντο κυρίως στὴν ἔλλειψιν πείρας ἐκμετάλλευσης ἀλλὰ καὶ στὴν ἔλλειψιν καθοδήγησιν τοῦ κοινοῦ, **θὰ πρέπει νὰ προσθέσωμε καὶ τὴν ἔλλειψιν ἑλληνικῆς τεχνικῆς πείρας** γιὰ τὴν πραγματοποίησιν πρωτοτύπων γιὰ τὴ χώρα μας ἐγκαταστάσεων. Γι' αὐτὸ καὶ ἡ ὄλη μας προσπάθεια εἶχε συχνὰ τὴ μορ-

φή πειράματος, ἐφ' ὅσον γιὰ τὴ λύση τῶν περισσοτέρων ζητημάτων, ἀκόμη καὶ τῶν λεπτομερειακῶν, ἀναγκασθήκαμε νὰ ἐπιζητήσουμε νέα συστήματα.

4. *Οικονομικὲς δυσχέρειες.* Ἡ χρηματοδότηση τῶν ἔργων συνάντησε σοβαρὰς δυσκολίας, ἐπειδὴ ἦταν *ἀσυνεχῆς, μὲ διαρκεῖς διακοπές, ὑπαναχωρήσεις καὶ περιορισμούς.* Ὁ βασικὸς λόγος ὄλων αὐτῶν τῶν δυσχερειῶν ἦταν οὐσιαστικὰ ἡ *ἔλλειψη πίστεως εἰς τὴν ἀποδοτικότητα τῶν ἔργων* ποὺ ἐζητούσαμε νὰ ἐκτελέσουμε. Κάθε πίστωση ποὺ τελικὰ μᾶς ἐχορηγεῖτο, πρῶτα ἀπὸ τὴν Ἀμερικανικὴ Βοήθεια καὶ κατόπιν ἀπὸ



Δειλινὸ στή παραλία τοῦ Βόλου

τὰ κεφάλαια ἐπενδύσεων τοῦ Κρατικοῦ προϋπολογισμοῦ, ἦταν ἀνεπαρκῆς γιὰ τὴν ὀλοκλήρωση τῶν προτεινόμενων ἔργων.

Ἐδεχόμεθα ὁμῶς τοὺς μειωμένους προϋπολογισμούς, μὲ τὴν ἐλπίδα ὅτι συγχρόνως θὰ κατορθώναμε νὰ χρησιμοποιήσουμε ἰδιωτικὰ κεφάλαια καὶ πόρους τῶν τοπικῶν ἀρχῶν, τουλάχιστον γιὰ συμπληρωματικὰ ἔργα, ὅπως οἱ ἐπιπλώσεις, ἢ γιὰ γενικὰ ἐξωορμίστικα ἔργα τοῦ ἀμέσου περιβάλλοντος τῶν κτιρίων μας ἢ ἀκόμα τοῦ οἰκισμοῦ μέσα στὸν ὁποῖον κατασκευάζαμε. Δυστυχῶς, ἀντὶ ἐνίσχυσης συναντήσαμε τίς περισσότερες φορὲς πρόσθετες ἀπαιτήσεις, ἂν ὄχι καὶ ἀντιδράσεις. Ἐχρειάζοντο γι' αὐτὸ συνεχεῖς ἀγῶνες γιὰ τὴ συμπλήρωση τῶν πιστώσεων καὶ τὴν ὀλοκλήρωση τῶν ἔργων. Σὰν χαρακτηριστικὸ παράδειγμα ἀναφέρουμε τὸν Ξενῶνα Ναυπλίου. Ἐνῶ τὸ κτίριο μὲ τίς ἐσω ερκεῖς ἐγκαταστάσεις του στοίχισε 2 ἐκ., ἡ ἐπίπλωση καὶ τὰ ἔργα ὑδρεύσης, φωτισμοῦ καὶ περιβάλλοντος χώρου μᾶ: ἐπ βάρυναν μὲ ἄλλες 450.000, ἦτο μὲ ἓνα 22% περίπου. Στὸν Ξενῶνα Δελφῶν, πάλι, μὲ κόστος βασικὸ κτιρίου 3 ἐκ., πρέπει νὰ προσθέσουμε ἄλλες 900.000 γιὰ συμπληρωματικὰ ἔργα, διαμόρφωση τοῦ

πέριξ χώρου, ύδρευση, ηλεκτροφωτισμό κλπ., δηλαδή 30%.

5. **Η σημαντικότερη όμως δυσχέρεια** για την πραγματοποίηση του οικοδομικού προγράμματός μας είναι **οι καθαρά αρχιτεκτονικοί και αισθητικοί λόγοι**, που υπαγόρευαν τη θέση και τη μορφή των νέων μας κτιρίων, τα όποια έπρεπε να ένωματωθούν, όπως είδαμε, μέσα σε πολύ γνωστά ιστορικά και αισθητικά πλαίσια, χωρίς να τα παραμορφώσουν. Έπρεπε, δηλαδή, **τα έντελώς νέα** και σε λειτουργία και σε μορφή **κτίρια να έναρμονισθούν με το ιστορικό περιβάλλον**, χωρίς να πέσομε σε ένα ξεπεσμένο **μιμητισμό παλαιών μορφών** ή ένα **αδικοιολόγητο ρωμαντισμό**, έπιδιώκοντας να δημιουργήσομε ένα νεο μνημείο, που θα ήταν κακέκτυπο των παλαιότερων και ακατάλληλο όποσδήποτε για τη λειτουργία του.

## II. Έφαρμοσθείσαι λύσεις

### α) 'Αρχιτεκτονικά

1. **Τύπος κτιρίων:** "Όπως είδαμε, σκοπός των κατασκευών μας υπήρξε η δημιουργία **τύπων κτιρίων κατάλληλων δια συγκεκριμένην λειτουργίαν με πρωταρχική επιδίωξη την ικανοποίηση των απαιτήσεων του ξένου επισκέπτου.**

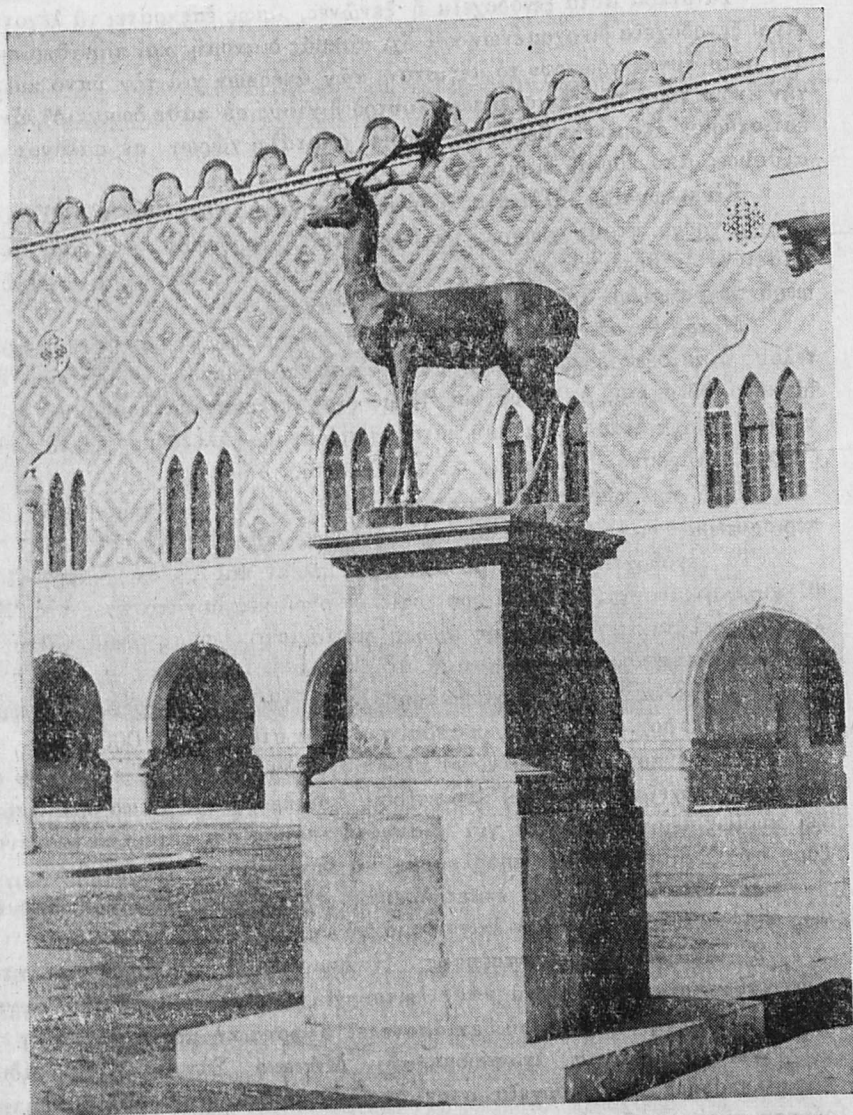
Αυτό δέν σημαίνει ότι σκεφθήκαμε ν' αποκλείσομε την ελληνική πελατεία, η οποία ασφαλώς άποτελεί, κατά τους νεκρούς κυρίως μήνες του χειμώνα, την ένίσχυση των έπιχειρήσεων που τα εκμεταλλεύονται. Η πελατεία όμως αυτή θα ήταν δυνατόν να ικανοποιηθεί με τις εύκολιες που ήταν έπαρκεις για τους ξένους, χωρίς να ζητεί ιδιόμορφα κατασκευάσματα για την ικανοποίηση μερικών τοπικών συνθηκών.

Οι τύποι των κτιρίων τους όποιους έδημιουργήσαμε μπορούν να συνοψισθούν σύντομα στους παρακάτω.

**Περίπερο** α) 'Ο παλαιότερος τύπος κτιρίου, τον όποιον κληρονομήσαμε από το παρελθόν, είναι κτίρια στα όποια είναι δυνατόν να διημερεύσουν οι περιηγηταί, να γευματίσουν και έν ανάγκη, όλλοι απ' αυτούς, να περάσουν μιá νύκτα. Συγχρόνως τα κτίρια αυτά, με τις άνετες έγκαταστάσεις, μπορούν ν' άποτελέσουν το κέντρο για τη δημιουργία εορτών, όπως είναι τα διάφορα μουσικά festivals, τα όποια συγκεντρώνουν για λίγες μέρες του έτους μεγάλο άριθμό έπισκεπτών, π.χ. το περίπερον Έπιδάουρου.

β) Κτίριο για μιá σύντομη έπισταθμία διερχομένων έπισκεπτών που να μπορεί να παρέχει άναψυκτικά, και ίσως ένα έλαφρό γεύμα. Τα κτίρια αυτά μπορεί να χαρακτηρισθούν και ως μικρά περίπερα ή όδικοί σταθμοί και άποτελούν τον τύπο του μικρότερου κτιρίου που δημιουργήσαμε και που κατά τη γνώμη μας έπιβάλλεται ν' άντικαταστήσει τον προηγούμενο πολυδάπανο τύπο, π.χ. **Λιμού**.

Στήν κατηγορία αυτή θα πρέπει να κατατάξομε και τον Συνοριακόν Σταθμόν Εδζώνων, στο κτίριο του όποιου έχουν ένσωματωθεί και οι κρατικές Έπηρεσίες έλέγχου των διερχομένων τα σύνορα μας ξένων.



Ἡ πλατεῖα τοῦ Διοικητηρίου τῆς Ρόδου με τὴν χαρακτηριστικὴν ἔλαφον.

γ) Δημιουργήσαμε ὅπως κυρίως ἓνα τύπο μικροῦ ξενοδοχείου γιὰ μιὰ ἢ δύο διανυκτερεύσεις σχετικῶς μικροῦ ἀριθμοῦ περιηγητῶν, ὄσους χωροῦν ἓνα ὡς δύο τὸ πολὺ λεωφορεῖα (30-55 κρεβάτια).

Τὰ μικρὰ αὐτὰ ξενοδοχεῖα ἢ ξενῶνες, ὅπως ἐπεκράτει νὰ λέγονται, εἶναι ξενοδοχεῖα διερχομένων καὶ ὄχι μακρᾶς διανομῆς καὶ παραθερισμοῦ. Γι' αὐτὸ συγκεντρῶνουν τὸ μέγιστον τῶν ἀνέσεων γιὰ τὸν ὕπνο καὶ γιὰ τὴν ἐνδιαίτηση τῶν ἐπισκεπτῶν (λουτρό ἢ ντουζ σὲ κάθε δωμάτιο), ἄνετο ἐστιατόριο, ἀτομικὲς βεράντες, χωρὶς σπατάλη χώρων σὲ σαλόνια καὶ αἴθουσες ἀπὸ κοινοῦ διαμονῆς.

Εἶναι φυσικό, ἄλλωστε, ὁ ξένος περιηγητὴς νὰ μείνει τὸν ἐλάχιστο δυνατὸ χρόνο στοὺς χώρους ὑποδοχῆς τοῦ ξενοδοχείου, ἐφ' ὅσον προοπαθεῖ νὰ διαθέσει τὸ μέγιστον τοῦ χρόνου του γιὰ ἐπίσκεψη τῶν ἐνδιαφερόντων σημείων τοῦ τόπου ποὺ ἐπισκέπτεται.

**Μικρὸ ξενοδοχεῖο** δ) Ἐξέλιξη τοῦ τύπου τοῦ μικροῦ, κάπως πολυτελοῦς αὐτοῦ ξενοδοχείου διερχομένων ποὺ κατασκευάσαμε ὡς τώρα στὴ Μύκονο, Ναύπλιο, Δελφοὺς καὶ Καστοριά, ἀπλουστευμένου ὅμως, ἀποτελοῦν νὰ νέα ξενοδοχεῖα ποὺ κατασκευάζομε ἢ μελετοῦμε γιὰ τὰ νησιά (Ἰθάκη, Ἀργοστόλι, Ζάκυνθο, Πάρο, Σκύρο).

Ἐδῶ, κρατώντας τὴ βασικὴ ἀρχὴ τῆς ἄνετης διαμονῆς (ντοὺς στὰ περισσότερα δωμάτια), ἐπιδιώκομε συγχρόνως φθηνότερη κατασκευή.

Τὰ ξενοδοχεῖα αὐτά, ποὺ εἶναι 2ας πλέον καὶ ὄχι 1ης κατηγορίας, θ' ἀνταποκρίνονται περισσότερο στὶς οἰκονομικὲς δυνατότητες τῆς Ἑλληνικῆς πελατείας, ποὺ στὴν πρώτη τουλάχιστον φάση ἐκμετάλλευσης θὰ εἶναι ἢ ἐπικρατοῦσα ποσοτικά.

Συγχρόνως τὸ κόστος κατασκευῆς, ποὺ στὸν πρῶτο τύπο ἦταν γύρω στὶς 100.000 δρχ. ἀνὰ κλινῆ, κατεβαίνει τώρα στὶς 60 - 70 000 δρχ.

ε) Ὁ τύπος αὐτὸς τείνει νὰ πλησιάζει τὸν τύπο τοῦ ἐξελιγμένου σὲ μικρὰ ξενοδοχεῖα (Auberge) περιπέτερου, ποὺ ἐκτὸς ἀπὸ τὸ φαγητὸ παρέχει κυρίως μερικὰ δωμάτια γιὰ διανυκτέρευση. Κάτι τέτοιο κατασκευάζομε στὴ Σαμοθράκη καὶ προβλέπομε γιὰ τὴν Πύλο.

Μ' αὐτὸ τὸν τρόπο ἢ ἐκμετάλλευση γίνεται ἀποδοτικότερη, ἐπομένως καὶ τὸ ἐνδιαφέρον τῶν ἐπιχειρηματιῶν μεγαλύτερο.

2. **Ἀνάγκη διαφοροποίησης.** Ἡ δημιουργία εἰδικοῦ τύπου κτιρίων καὶ ἐγκαταστάσεων γιὰ κάθε λειτουργία ἐπιβάλλεται ἀπὸ τὴ συνεχῶς ἐντεινόμενη κίνηση, ποὺ δὲν ἀποτελεῖ θεωρητικὴ μόνον ἐπίδωξη.

Σὰν παράδειγμα ἀναφέρομε τὴν **Μύκονο**. Σὰν πρῶτο στάδιο κατασκευάσαμε τὸ ξενοδοχεῖο στὴν περιοχὴ τοῦ λιμένος γιὰ τὴν ἐξυπηρέτηση κυρίως τῶν διερχομένων περιηγητῶν μὲ προορισμὸ τὴν Δῆλο καὶ πιθανὴν διαμονὴ μιὰ ἢ δύο μέρες. Μετὰ τὴν ἐπιτυχία τοῦ πρώτου αὐτοῦ βήματος καὶ τὴ δημιουργία μεγάλου ἐνδιαφέροντος γιὰ τὸ νησί, προβλέπομε τὴ δημιουργία ξενοδοχείου διαμονῆς σὲ ἄλλο σημεῖο, ποὺ θὰ καλύψει τίς ἀνάγκες τῶν παραθεριστῶν καὶ ἐκείνων οἱ ὁποῖοι μοροῦν νὰ διαθέσουν περισσότερο χρόνο γιὰ τὴν ἐπίσκεψη, τῆς Μυκόνου πλέον.

Καὶ ἡ θέση τοῦ ξενοδοχείου αὐτοῦ, φυσικά, δὲν θὰ εἶναι ὑποχρεω-



τικά τὸ λιμάνι, ἀλλὰ μία περιοχή πὸν παρέχει περισσότερες εὐκολίες γιὰ διαμονή, μὲ δική της πλάζ κλπ. Ἐνα τρίτο βῆμα θὰ εἶναι ἡ ἀξιοποίηση τοῦ παλαιοῦ Κάστρου τῆς Μυκόνου, στὴν περιοχή τῆς Παραπορτιανῆς, μὲ ἀπομάκρυνση τῶν ἐρειπίων καὶ δημιουργία χώρων γιὰ τὴν προσωρινὴ γιὰ λίγες ὥρες παραμονὴ τῶν ἐπισκεπτῶν πὸν θὰ κατευθυνθοῦν ἀμέσως πρὸς τὴν Δῆλο, χωρὶς νὰ διανυκτερεύσουν στὴν Μύκονο. Ἡ μεγάλη δηλαδὴ κίνηση ἀπὸ ἐπισκέπτες πὸν τείνει νὰ δημιουργηθεῖ στὴν Μύκονο θὰ μᾶς ἀναγκάσει νὰ ξεχωρίσουμε τὶς τρεῖς διαφορετικὲς κατηγορίες ἐπισκεπτῶν πὸν πηγαίνουν ἐκεῖ καὶ οἱ ὅποιοι, στὴν πρώτη φάση, ἱκανοποι-



Σπέτσαι : Μερικὴ ἄποψις παλιοῦ λιμανιοῦ

οὔνται σήμερα ἀπὸ τὸ μοναδικὸ ξενοδοχεῖο τὸ ὅπολον δημιουργήσαμε.

Ἡ μεγαλύτερη κίνηση ἐπέβαλε, ἐπομένως, μεγαλύτερη καὶ ὀρθολογιστικότερη κατανομὴ σὲ χωριστὰ κέντρα γιὰ κάθε κατηγορία (διερχόμενοι, μικρᾶς διαμονῆς, παραθερισμοῦ).

Συγχρόνως φροντίζομε νὰ δημιουργήσομε συνθήκες διαμονῆς πὸν θὰ συγκρατήσουν ὅσον τὸ δυνατόν περισσότερο καιρὸ στὸ νησὶ τοὺς ξένους. Ἔτσι προβλέπομε τὴν κατασκευὴ τοῦ δρόμου πὸν θὰ ἀξιοποιήσει τὴν πλάζ τοῦ Ἁγ. Στεφάνου, διαρρυθμίζομε ἄλλη πλάζ στὸ Ὅρνό, πρὸς τὴν πλευρὰ τῆς Δῆλου, δημιουργοῦμε δυνατότητα σύντομης ἀλλὰ εὐπρόσωπης διαμονῆς στὴν Δῆλο, ἐπισκευάζομε τὸ παλαιὸ περίπτερό τῆς κ.ο.κ. Ἐννοεῖται πὸς ἡ ἀξιοποίηση αὐτῆ τῶν περιοχῶν δὲν εἶναι δυνατό νὰ γίνῃ εἰς βάρος τοῦ περιβάλλοντος ἀντιστρόφως προσπαθεῖ νὰ τὸ ἀναδείξει, καὶ ἔτσι βλέπομε στὸ παραπάνω παράδειγμα ὅτι δὲν κατασκευάζονται συνεχῶς νέα κτίρια πὸν θὰ ἦταν ἐκτὸς τῆς κλίμακος τῆς λαϊκῆς ἀρχιτεκτονικῆς τῆς Μυκόνου, ἀλλὰ ἀντιστρόφως διασπῶνται σὲ διάφορα σημεία, δημιουργώντας ἔτσι νέα κέντρα ἐνδιαφέροντος.

### β') Πολεοδομικαὶ Λύσεις

Γιὰ νὰ λυθεῖ τὸ δυσκολώτατο αἰσθητικὰ πρόβλημα ἐνσωμάτω-  
σης, μέσα σ' ἓνα ἱστορικὸ πλαίσιο, ἑνὸς νεώτερου κτίριου μὲ σημαντικὸ  
ὄγκο καὶ ὀρισμένες πρακτικὰς λειτουργίας, ἀκολουθήσαμε τρεῖς διαφορε-  
τοὺς τρόπους. Αὐτοὶ ὑπαγορεύτηκαν ἀπὸ τὴν ἰδιομορφία τοῦ περιβάλλον-  
τος καὶ τὶς εἰδικὰς συνθήκας τοῦ κάθε ἱστορικοῦ συγκροτήματος. α) Ὁ  
ἀπλούστερος τρόπος ἦταν, φυσικὰ, ἡ *διαμόρφωση ἀνεξαρτήτων κέντρων*  
*σὲ ὀρισμένη ἀπόσταση ἀπὸ τὸ ἱστορικὸ πλαίσιο*, οὕτως ὥστε νὰ μὴν  
ὑπάρχει πραγματικὴ συνύπαρξις τοῦ νεωτέρου κτίσματος μὲ τὰ παλαιότερα  
ἱστορικὰ μνημεῖα.

Ἐνα τέτοιο παράδειγμα ἀποτελεῖ ἡ λύσις ποὺ δόθηκε γιὰ τοὺς  
ξενῶνες Δελφῶν καὶ Σαμοθράκης. Ὁ πρῶτος τοποθετήθηκε πρὸς τὴν  
ἐξοδο τοῦ χωριοῦ πρὸς τὴν Ἰτέα, σὲ ἀπόσταση ἀρκετὴ ἀπὸ τὸν ἀρχαιολο-  
γικὸ χῶρο καὶ ἐκτὸς τοῦ σημερινοῦ οἰκισμοῦ.

Ἐκεῖ ἐπιδιώχθηκε ἀπλῶς νὰ ἐναρμονισθεῖ ὁ νέος, ἀρκετὰ σημαντι-  
κὸς ὄγκος τοῦ κτιρίου μὲ τὸ φυσικὸ κυρίως περιβάλλον, ποὺ ἀποτελεῖ καὶ  
τὸ μεγαλύτερο θέληματό του. β) Ἡ δευτέρα προσπάθεια, ὀλιγότερον  
*ἀπλή, πλησιάζει καὶ συνδέει τὰ νέα κατασκευάσματα πρὸς τὸν παλαιό-*  
*τερο ἱστορικὸ οἰκισμό*, χωρὶς νὰ τὰ ἐνσωματώνει μέσα σ' αὐτόν.

Ἡ προσπάθεια αὕτη ἔγινε στὴν *Μύκονο* καὶ τὸ *Ναύπλιο* καὶ σήμε-  
ρα στὸ *Ἀργασόλι*, ὅπου οἱ ξενῶνες ἔχουν τοποθετηθεῖ στὴν κορυφὴ  
τῆς πόλης καὶ *συνδέονται μὲν ὀπτικά* μὲ τὸν ὑπόλοιπο οἰκισμό, δὲν  
ἀποτελοῦν ὅμως οὐσιαστικὸ τμήμα του. γ) Ἐνας τρίτος τρόπος, ὁ καὶ  
περισσότερον ἐπικίνδυνος, εἶναι ἡ *ἐνσωμάτωσις ἑνὸς τμήματος συγχρόνου*  
*ζωῆς εἰς τὰ διαμορφωμένα πλέον πλαίσια οἰκισμοῦ*.

Στὴ λύσις αὕτη καταφύγαμε στὴν *Καστοριά* καὶ τὴν *Ἰθάκη*, ὅπου  
γιὰ λόγους τοπογραφικοῦς, δὲν ἦταν δυνατὸν παρὰ νὰ εἰσέλθομεν ἐν-  
τὸς τοῦ ὑπάρχοντος ἱστορικοῦ οἰκισμοῦ.

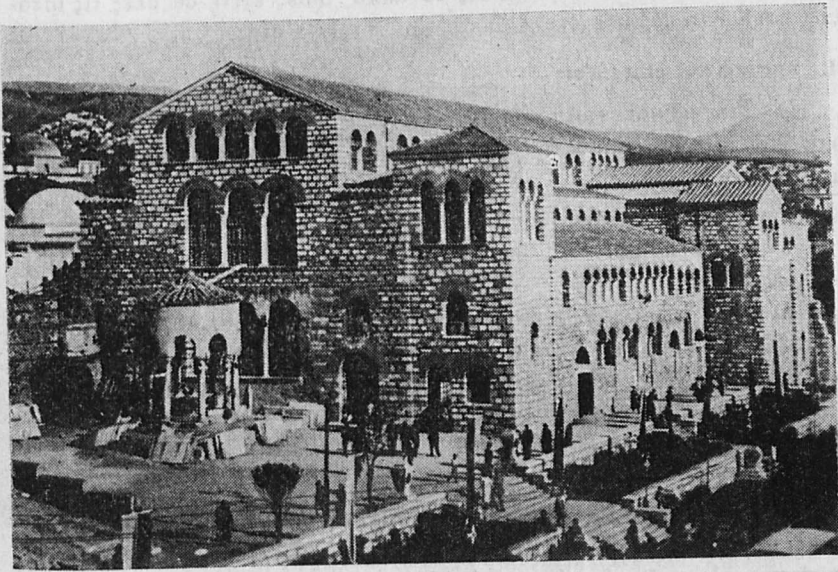
Στὴ δευτέρα καὶ τρίτῃ φάση ἀνάπτυξης τῶν ἐγκαταστάσεών μας θὰ  
γίνει τὸ ἴδιο στὶς προτεινόμενες πολεοδομικὰς διαρρυθμίσεις *Μυκόνου*, ὅπου  
θὰ γίνῃ διαμόρφωσις τῆς Ἀκροπόλεως τῆς *Μυκόνου* γιὰ τοὺς διερχομέ-  
νους ξένους.

### γ') Χωροταξικαὶ Λύσεις

*Ἀξιοποίηση περιοχῆς* : Ἡ κατανομή τουριστικῶν ἐγκαταστά-  
σεων στὰ διάφορα ἐπικαιρὰ σημεῖα τῆς χώρας δὲν εἶχε, φυσικὰ, σὰν  
μοναδικὸ σκοπὸ τὴν ἄμεση θεραπεία ὀρισμένων κτιριακῶν καὶ κυκλοφο-  
ριακῶν ἀναγκῶν γιὰ τὴν ἀνετὴ ὑποδοχὴ τῶν περιηγητῶν. *Ἀπέβλεπε*  
*συγχρόνως στὴν καθολικὴν ἀξιοποίησιν τῆς περιοχῆς, ὥστε τὸ ἐνδιαφέ-*  
*ρον τὸ ὅποιον θὰ παρουσιάζει σ' ἓναν ἐπισκέπτη νὰ πολλαπλασιάζε-*  
*ται μὲ τὴ δημιουργίαν πολλῶν σημείων ἱκανῶν νὰ τὸ συγκρατήσουν.*  
Μ' αὐτὸν τὸν τρόπο αὐξάνει τὰ κίνητρα τὰ ὅποια θὰ πείσουν τοὺς ξένους  
νὰ μᾶς ἐπισκεφθοῦν. Ἄφ' ἑτέρου, μὲ τὸν τρόπο αὐτὸν παρατείνεται ὁ χρό-  
νος παραμονῆς τῶν ξένων σὲ κάθε περιοχῇ. Π.χ. ὁ γῦρος τῆς Ἀργολίδου-

κορινθίας, εάν περιορίζετο μονάχα στην επίσκεψη Π. Κορίνθου και Μυκηνῶν, θὰ μπορούσε νὰ γίνει σὲ μιὰ μόνο μέρα. Ἐὰν συνδυασθεῖ καὶ μετὴν ἐπίσκεψη τοῦ Ναυπλίου καὶ τῆς Π. Ἐπιδαύρου θέλει τουλάχιστον δύο μέρες.

Ἐὰν σ' αὐτὸ προστεθεῖ μελλοντικὰ καὶ ἡ ἐπίσκεψη τῆς Νεμέας θὰ χρειασθοῦν τότε 3 ἡμέρες, οἱ ὁποῖες μποροῦν νὰ ἐπαυξηθοῦν σὲ 4, ἐφόσον θὰ κινήσουμε τὸ ἐνδιαφέρον τῶν περιηγητῶν γιὰ μιὰ ἐπίσκεψη τῶν ἀξιολογοτάτων Βυζαντινῶν μνημείων ποῦ εἶναι τὸ Λυγουριό, εἰς τὸ χωριὸ Μπέρμπακα κλπ. Ἡ ἐπέκταση ὅμως τοῦ γύρου σὲ νέα σημεῖα σημαίνει νέους δρόμους, ἔξωραϊστικά ἔργα, νέα σημεῖα ἐπισταθμίας κλπ.



Θεσσαλονίκη : Ἱερὸς Ναὸς Ἁγίου Δημητρίου

Ἐννοεῖται ὅτι ἡ ἐφαρμογὴ τῶν μελετῶν αὐτῶν γιὰ μιὰ δλοκληρωμένη ἐκμετάλλευση προχωρεῖ κλιμακωτά, ἀνάλογα μετὴν προϊοῦσα ἀνάπτυξη τῆς τουριστικῆς κίνησης, στὶς περιοχὲς αὐτές.

### III. Γενικὲς ἀρχὲς ποὺ ἐπικράτησαν στὴ διαμόρφωση

Σὲ ὅλες τὶς παραπάνω λύσεις ἀποφύγαμε τὴ μίμηση τῶν ἐκ παραδόσεως μορφῶν. Ἐγινε προσπάθεια, ἀφομοιώνοντας παλαιότερα μορφολογικὰ στοιχεῖα, τὸ νέο κτίριο νὰ κρατῆσει ἓνα δικό του χαρακτήρα. Ἡ ἐπιδίωξή μας, συνεπῶς, εἶναι νὰ ἀποδώσουμε μετὴν νέες ὀργανικὲς μορφὲς τὸ πνεῦμα καὶ ὄχι τὰ ρυθμολογικὰ στοιχεῖα τοῦ περιβάλλοντος. Νομίζομε δὲ ὅτι ἔτσι μένομε περισσότερο συνεπεῖς πρὸς τὴν Ἑλληνικὴ παράδοση καὶ πρὸς τὴ βασικὴ ἔννοια κάθε ἀρχιτεκτονικῆς.

Τὴ λύση, ἐξ ἄλλου, αὐτὴ ἐφαρμόζουν καὶ οἱ λαϊκοὶ τεχνίτες, ποῦ μετὴν τὸ ἀλάνθαστο αἰσθητήριό τοῦ κατασκευαστοῦ μεταχειρίζονται ὅλα τὰ νεώ-

τερα οικόδομικά υλικά με τὸν ὀρθολογιστικότερο τρόπο, χωρὶς μὲ αὐτὸ νὰ καταστραφῶν τὰ αἰσθητικὰ διαμορφωμένα σύνολα μέσα στὰ ὁποῖα δουλεύουν.

Ἐνα παράδειγμα εἶναι ἡ *Μύκονος* καί, εἰς μικρότερο βαθμὸ, ἡ *Ἵδρα*. Μέσα στοὺς γραφικούς δρόμους τῆς πρώτης ἕνα μεγάλο ποσοστὸ σπιτιῶν ἔχει μερικὰ ἢ ὀλίκα ἀνανεωθεῖ καὶ ἡ χρῆση τοῦ μπετόν ἀρμε γιὰ σκάλες, ἐξώστες, στηθαῖα ἔχει ἀντικαταστήσει τὸ ξύλο.

Ὡστόσο ἡ διαμόρφωσή του ἀπὸ τοὺς λαϊκοὺς τεχνίτες πού ζοῦν μέσα στὴν παράδοση ἔγινε μὲ τέτοιο τρόπο, ὥστε πολλές φορές εἶναι δύσκολο νὰ ξεχωρίσουμε τὸ καινούργιο ἀπὸ τὸ παλιό. *Ἐν τούτοις ἐδῶ δὲν ὑπάρχει καμιά μίμηση, ἀλλὰ ἀπλῶς μεταγραφή τοῦ ἰδίου πλαστικοῦ αἰσθήματος ἀπὸ τὸ ἕνα ὄλικὸ εἰς τὸ ἄλλο*, ὅπως ἔγινε σὲ ὅλες τὶς ἱστορικὲς περιόδους καλλιτεχνικῆς ἀκμῆς τοῦ παρελθόντος.

#### VI. Κριτικὴ καὶ ἐπιτεύξεις

1. *Γενικὴ κατανομή τῶν ἔργων* : Ἡ κατὰ κατηγορίας ἔργων κατανομὴ τοῦ ποσοῦ πού δαπανήθηκε γι' αὐτὰ ἀπὸ τὸν Ὁργανισμὸ Τουρισμοῦ, ἀπὸ τὴ σύστασή του τὸ 1950 μέχρι σήμερι, μᾶς δείχνει σαφῶς τὶς ἐπιδιώξεις του στὸν κατασκευαστικὸ τομέα.

Τὸ συνολικὸ αὐτὸ ποσὸν ἀνέρχεται σὲ 66 1/2, ἐκ. περίπου, διατέθηκε δὲ ὡς ἑξῆς :

Διὰ τοὺς 4 μεγάλους νέους ξενοῶνες μας (Δελφῶν, Μυκόνου, Ναυπλίου, Καστοριάς), τὴν ἀνακαίνιση τοῦ ξενοδοχείου Ὀλυμπίας καὶ τοὺς μικρότερους ξενοῶνες (Σαμοθράκης, Ἵδρας καὶ Μετεώρων) δαπανήθηκαν 21 ἐκ., ἧτοι τὸ 31% τοῦ συνόλου. Τὸ ποσοστὸν αὐτὸ θ' ἀνέβει στὰ 45%, ἂν προσθέσουμε καὶ τὰ 8 683 000 πού διατέθηκαν γιὰ τὰ ξενοδοχεῖα τῆς Ρόδου.

Γιὰ τὰ περίπτερα Ἐπιδαύρου, Μυκηνῶν, Παλ. Κορίνθου, Αἴνου Κεφαλληνίας, Αἰδηποῦ, τὸν Ὀδικὸν Σταθμὸν Εὐζώνων καὶ τὶς ἐπισκευὲς τῶν 4 προπολεμικῶν, διατέθηκαν 8 ἐκ. περίπου, ἧτοι τὸ 12%. Γιὰ τοὺς τουριστικούς δρόμους διατέθηκαν πρὸς τὸ Ὑπ. Δημ. Ἔργων 10 περίπου ἐκ., ἧτοι τὸ 18%.

Τὰ λοιπὰ ποσὰ διατέθηκαν γιὰ ὑδροθεραπευτήρια καὶ ἐπισκευὲς κτιρίων σὲ λουτροπόλεις, καὶ γενικὰ γιὰ ἐξωραϊστικὰ ἔργα σὲ τουριστικούς τόπους.

Ἀπὸ τοὺς ἀριθμοὺς αὐτοὺς γίνεται φανερόν ὅτι τὸ ἐνδιαφέρον μας στράφηκε κυρίως στὴ βελτίωση τῶν ξενοδοχειακῶν μας ἐγκαταστάσεων πού παρουσίαζαν τὶς περισσότερες ἐλλείψεις καὶ πού ἀπαιτοῦσαν τὴν διάθεση σχετικὰ μεγάλων κεφαλαίων.

2) *Ἐπιτεύξεις* : Σήμερα, ἂν θελήσουμε νὰ κάνουμε κριτικὴ στὸ ὅ,τι ἔγινε σ' αὐτὰ τὰ τελευταῖα 4 χρόνια, κρίνοντας τὴν ἐπιτυχία ἢ τὴν ἀποτυχία τῆς προσπάθειας ἀπὸ τὸ τελικὸ ἀποτέλεσμα, μποροῦσε νὰ ποῦμε ὅτι σὲ γενικὲς γραμμὲς τὸ πείραμα ἐπέτυχε. Μὲ ἄλλα λόγια, ἀποδείχθηκε ὅτι ἦταν ὀρθὴ ἢ πολιτικὴ τῆς δημιουργίας συγχρόνων κτιρίων,

καταλλήλων για τὸ σκοπὸ γιὰ τὸν ὁποῖον προορίζονται, ἔστω καὶ ἂν τὸ περιβάλλον μέσα στὸ ὁποῖον ἐκινήθηκαμε καὶ τὸ ὕλικό, ἔμψυχο καὶ ἄψυχο, τὸ ὁποῖον διαθέταμε δὲν ἦταν τελείως ὄριμα, οὔτε ὑπῆρχε πάντα ὁ ἀπαιτούμενος χρόνος καὶ ἡ ἀπαραίτητη πείρα γιὰ τὴν ἐπίτευξη ἰδεωδῶν λύσεων. *Σὰν ἀποτέλεσμα τῆς προσπάθειας αὐτῆς μένει ὅτι :* 1ον) *δημιουργήθηκε ἡ πεποίθηση τῆς δυνατότητας συγχρονισμοῦ καὶ βελτίωσης τῶν ἐγκαταστάσεών μας ὥστε ν' ἀνταποκριθοῦν στὶς σημερινές ἀπαιτήσεις τῶν ξένων περιηγητῶν.* 2ον) *Ἐδόθηκε συγχρόνως ἐκ τῶν πραγμάτων ἡ ἀπάντηση στο ἐρώτημα ἐὰν εἶναι δυνατόν νὰ σταθοῦν σύγχρονα κτίρια σὲ ἱστορικὰ πλαίσια, χωρὶς νὰ μιμηθοῦν παλαιούς ρυθμούς καὶ ξεπερασμένες, ἀντιλήψεις.* Ἀπεδείχθηκε ἐπίσης ὅτι ἓνα ξενο-



Πήλιο : Ἀπὸ τὴ γραφικὴ Πορταριά

*δοχεῖο* ἢ ἓνα περίπτερο δὲν εἶναι δυνατόν νὰ μοιάζει μὲ νὰ ἢ μὲ ἓνα *μουσεῖο λαϊκῆς τέχνης.* Ἐγινε προφανές ὅτι τὸ σύγχρονο πνεῦμα, ὅταν ἐφαρμόζεται μὲ κατανόηση καὶ διακριτικότητα, μπορεῖ ἀξιόλογα νὰ ἀντιμετωπίσει τὶς αἰσθητικὲς ἀπαιτήσεις τοῦ ἱστορικοῦ περιβάλλοντος, χωρὶς νὰ ἔχει ἀνάγκη νὰ μεταμφιέζεται γιὰ νὰ μὴ τὸ διαταράξει. 3ον) *Οἱ τύποι τῶν κτιρίων μας* μὲ τὴ συνεχὴ ἀπλοσύστευσή τους, σύμφωνα μὲ τὰ δεδομένα τῆς πείρας ποὺ δημιουργήθηκε ἀπὸ τὶς πρώτες κατασκευές, *ἀπεδείχθησαν ἐμπορικὰ ἐκμεταλλεύσιμοι καὶ ἀποδοτικοί,* ἀντίθετα πρὸς τὶς προβλέψεις καὶ τοὺς χρησμούς τῶν λεγομένων «ειδικῶν», οἱ ὁποῖοι προέβλεπαν πλήρη χρεωκοπία καὶ ἐγκατάλειψη τῆς προσπάθειας καὶ μετατροπὴ τῶν ξενῶνων σὲ δημ. κτίρια. Τὸ γεγονός ὅτι σήμερον, μόλις ἓνα χρόνο μετὰ τὴ λειτουργία τῶν ξενῶνων μας, ὑπάρχει ἐνδιαφέρον ἀγορᾶς τοὺς ἀπὸ Ἀσφαλιστικοὺς Ὄργανισμοὺς διὰ προσοδοφόρον ἐπένδυση κεφαλαίων σημαίνει ὅτι δὲν ἀπέτυχαν ἐκεῖνοι ποὺ προγραμματίσαν καὶ

κατασκευάσαν αυτά τὰ ἔργα, καὶ 4ον) *Εἰδικότερα* ἀκόμα, τὸ *κτιριολογικό τους πρόγραμμα*, ὅσο καὶ ἂν θεωρήθηκε πολυτελὲς καὶ ἐκτὸς τῆς «Ἑλληνικῆς πραγματικότητος», φαίνεται ἐκ τῶν ὑστέρων *ὅτι ἦταν αὐτὸ πρὸς ἐπιβάλλετο σὲ βασικὲς γραμμὲς νὰ γίνεи.*

Δὲν ἀναγκασθήκαμε ὡς τώρα νὰ κάνουμε κτιριολογικὲς ἀλλαγὰς καὶ νὰ καταργήσουμε, π.χ., λουτρά σὲ ὅσα ξενοδοχεῖα ἔχομε κατασκευάσει, ἂν καὶ μᾶς ἐπέκριναν σφοδρὰ γιὰ τὴν ἀφάνταστη αὐτὴ σπατάλη. Ἀντιστρόφως, ξενοδοχεῖα τὰ ὁποῖα ἔγιναν συγχρόνως μὲ τὰ δικὰ μας καὶ ἀπὸ ἰσχυροὺς πιστωτικῶν; Ὄργανισμοὺς ἀναγκάσθησαν, μετὰ τὸ πρῶτον ἔτος λειτουργίας τους, νὰ κατεδαφίσουν δωμάτια γιὰ νὰ προσθέσουν λουτρά. Καὶ ἡ ἰδιωτικὴ πρωτοβουλία, χωρὶς νὰ ὑποχρεώνεται ἀπὸ τοὺς σήμερα ἰσχύοντες ξενοδοχειακοὺς κανονισμοὺς, ποὺ εἶναι καθηστερημένοι, ἀκολουθεῖ τὸ παράδειγμά μας καὶ κατασκευάζει ξενοδοχεῖα μὲ λουτρά ἢ ντοὺς σχεδὸν εἰς ὅλα τὰ δωμάτια. 5ον) *Ἐξελικτικὴ προσαρμογὴ.* Ἡ ἐπιτυχία αὐτὴ ὅμως δὲν σημαίνει πῶς θεωροῦμε ὅτι ἔγινε ἀπόλυτα ἱκανοποιητικὸ καὶ ἐπομένως πρέπει ν' ἀγνοήσουμε τὴν πείρα καὶ νὰ παύσομε νὰ ἐξελισσόμεθα. Ὅπως εἶδαμε, ὁ ἀρχικὸς τύπος τοῦ μεγάλου περιπτέρου, κληρονομία τοῦ παρελθόντος, δίνει τὴ θέση του εἴτε στοὺς ὀδικοὺς σταθμοὺς, εἴτε εἰς τὰ Auberges. Καὶ ἡ σειρὰ τῶν 4 πρώτης τάξεως ξενῶνων συμπληρῶνεται μὲ ἀλλοῦστερα ξενοδοχεῖα ἐξ ἴσου ἄνετα ἀλλὰ 2ας πλέον κατηγορίας.

### **Γενικὸ συμπέρασμα**

Γενικὸ συμπέρασμα εἰς τὸ ὁποῖον δυνάμεθα νὰ καταλήξουμε εἶναι ὅτι ὁ Ὄργανισμός, ἀποφασίζοντας νὰ χαράξει ἕνα νέο δρόμον στὸν ξενοδοχειακὸ καὶ τουριστικὸ γενικὰ τομέα, *εἶδε σωστὰ καὶ προηγήθηκε κατὰ 5—10 ἔτη ἀπὸ τὶς μέσες ἀντιλήψεις ποὺ επικρατοῦσαν διὰν ἄρχισε τὴν προσπάθειά του.*

Σήμερα οἱ μέσες αὐτὲς ἀντιλήψεις τὸν ἔφθασαν καὶ τείνουν νὰ τὸν ξεπεράσουν. Ἐπομένως ἐπέτυχε τὸν σκοπὸν τῆς ἐξύψωσης τοῦ ἐπιπέδου τῶν κατασκευῶν αὐτῶν, κίνησε τὸ ἐνδιαφέρον τοῦ ἰδιωτικοῦ κεφαλαίου καὶ ἤρξησε τὴν τουριστικὴν κίνηση, πείθοντας καὶ τὸ ἐσωτερικόν, ἀλλὰ κυρίως τὸ ἐξωτερικόν ὅτι ἡ Ἑλλὰς διαθέτει σήμερα σύγχρονες τουριστικὲς ἐγκαταστάσεις. Σφάλματα ἀσφαλῶς καὶ ἐλλείψεις παρατηρήθησαν πολλὰς. Θὰ ἦταν ὅμως θανάσιμο ἁμάρτημα εἶναι σήμερα, μετὰ τὴν πρώτην του ἐπιτυχίαν, ὁ Τουρισμός, ἀντὶ νὰ ἀντλήσει θάρρος καὶ νὰ τεθεῖ πάλιν ἐπὶ κεφαλῆς, θελήσει νὰ μείνει οὐραγός, καὶ ἀντὶ μᾶς δύναμης προόδου νὰ γίνεи μία συμβατικὴ κατάσταση ποὺ προσπαθεῖ νὰ συμβιβάσει ὅλες τὶς ἀπόψεις καὶ ὅλα τὰ γούστα, γιὰ νὰ εὐχαριστήσῃ τοὺς πάντες.

Τὸ μέλλον θὰ δείξει ἂν ἡ προσπάθεια ἀνανέωσης ποὺ ἀναλάβαμε ἔχει ἀκόμη ἀρκετὴ δυναμικότητα γιὰ νὰ συνεχισθεῖ.