

ΑΙ ΚΑΜΠΥΛΑΙ ΠΡΟΣΦΟΡΑΣ, ΩΣ ΔΕΙΚΤΗΣ ΤΩΝ ΜΕΤΑΒΟΛΩΝ ΟΙΚΟΝΟΜΙΚΗΣ ΕΥΗΜΕΡΙΑΣ

Υπό τοῦ κ. Α. ΠΕΠΕΛΑΣΗ

Καθηγητοῦ Οικονομικῶν τοῦ Πανεπιστημίου Καλιφορνίας, Davis

Σκοπὸς τῆς παρούσης μελέτης εἶναι ἡ ὑπόδειξις μεθόδου διὰ τῆς ὁποίας, δοθέντος ἑνὸς ἐξειδικευμένου ἢ μὴ ὑποδείγματος, ἀναφερομένου εἰς δύο χώρας καὶ δύο ἀγαθὰ, δύνανται αἱ ἐκ τῶν μεταβολῶν τῆς ἐμπορικῆς πολιτικῆς ἐπιπτώσεις ἐπὶ τῆς οικονομικῆς εὐημερίας νὰ ἐκτιμηθοῦν βάσει τῶν ἀντιστοίχων καμπυλῶν προσφορᾶς. Ὑποτίθεται ὅτι εἰς ἐκάστην χώραν ἰσχύουν συνθήκαι ἀτελοῦς ἀνταγωνισμοῦ εἰς τρόπον ὥστε ἡ κατὰ Pareto ἀρίστη οικονομικότης νὰ ἐπιτυγχάνεται ἐσωτερικῶς εἰς ἀμφοτέρας τὰς χώρας καὶ ὅτι πᾶσα ἐξ αὐτῆς παρέκκλισις ὀφείλεται εἰς ἐλέγχους ἐπιβαλλομένους ἐπὶ τοῦ διεθνοῦς ἐμπορίου.

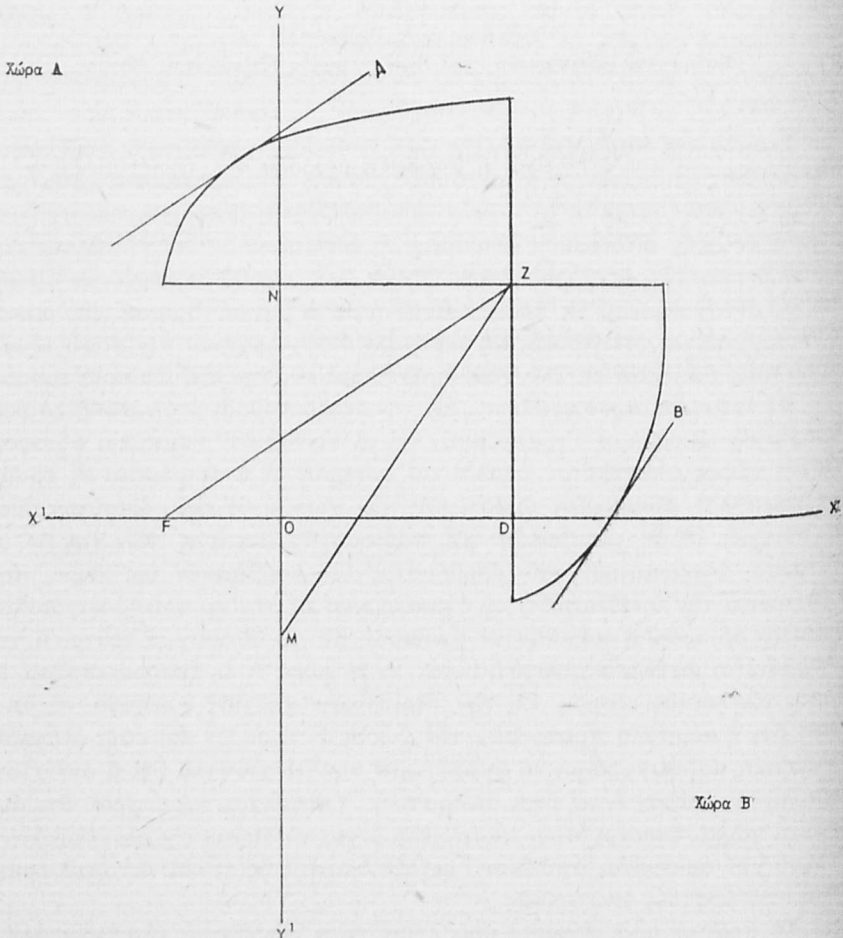
Αἱ τεθεῖσαι προϋποθέσεις. Εἰς τὴν ἀκολουθοῦσαν ἀνάλυσιν ἡ ἐπιφάνεια παραγωγῆς (Blocks of Production) καὶ αἱ κοινωνικαὶ καμπύλαι ἀδιαφορίας ἐκάστης χώρας ὑποτίθενται ὁμαλαὶ καὶ συνεπῶς αἱ ἀναφερόμεναι εἰς τὸ ἐμπόριον καμπύλαι ἀδιαφορίας ἀμφοτέρων τῶν χωρῶν θὰ εἶναι ὡσαύτως ὁμαλαὶ καὶ συνεχεῖς. Ἡ ἐκ μεταβολῶν τῆς παραγωγῆς ἐκατέρας τῶν χωρῶν προκύπτουσα ἀνακατανομὴ τοῦ εἰσοδήματος δὲν λαμβάνεται ὑπ' ὄψιν, τοῦτο δὲ ἐπιτρέπει τὴν ὑπόθεσιν ὅτι αἱ ἀναφερόμεναι εἰς τὴν συνολικὴν κατανάλωσιν καμπύλαι ἀδιαφορίας παραμένουν σταθεραί. Εἰς τὸ ὑπόδειγμα τοῦτο, ἡ χώρα Β λαμβάνεται ὡς ἐνιαία πολιτικὴ μονάς, ἡ δὲ χώρα Α ὡς ἐκπροσωποῦσα ὁλόκληρον τὸν λοιπὸν κόσμον. Εἰς τὴν περίπτωσιν ταύτην, δυνάμεθα νὰ ὑποθέσωμεν ὅτι ἡ καμπύλη προσφορᾶς τῆς χώρας Β εἶναι, ἂν καὶ οὐχὶ ἀναγκαίως, ἀνελαστικὴ καὶ συγχρόνως νὰ ἀγνοήσωμεν τὴν δυνατότητα ὅτι ἡ ἀντίστοιχος καμπύλη τῆς χώρας Α νὰ εἶναι ἀνελαστικὴ. Ὑποτίθεται περαιτέρω, ὅτι ἀμφότεραι αἱ χώραι ἐπιτυγχάνουν ἐσωτερικῶς μεγιστοποίησιν τῆς οικονομικότητος, ὥστε νὰ μὴν ὑφίσταται ἀπόκλισις μεταξύ ὀριακῆς ἀξίας καὶ καθαροῦ ὀριακοῦ κοινωνικοῦ κόστους ἐσωτερικῶς.

Τὸ πρῶτον πρὸς ἐξέτασιν πρόβλημα, εἶναι πρόβλημα «δευτέρας ἀρίστης ἐπιλογῆς» (second best). Δοθέντος ἑνὸς σταθεροῦ δασμοῦ ἐπιβαλλομένου ὑπὸ τῆς χώρας Α ἐπὶ τῶν εἰσαγωγῶν τῆς ἐκ τῆς Β, τὸ πρόβλημα τοῦτο συνίσταται εἰς τὴν ἀναζήτησιν ὑπὸ τῆς τελευταίας χώρας ἐμπορικῆς πολιτικῆς, καταλλήλου διὰ τὴν μεγιστοποίησιν τῆς παγκοσμίου εὐημερίας καὶ οικονομικότητος.

Εἰς τὸ σχῆμα 1, ὁ λόγος FO/OD παριστᾷ τὸ ὕψος ἑνὸς ad valorem εἰσαγωγικοῦ δασμοῦ τῆς χώρας Α, ὁ δὲ λόγος OM/ON, τὸ ὕψος ἑνὸς εἰσαγωγικοῦ δασμοῦ τῆς χώρας Β. Οἱ δασμοὶ οὗτοι προσδιορίζουν καμπύλους προσφορᾶς τεμονομένας εἰς τὸ «σημεῖον διαπραγματεύσεων» Ζ. Αἱ εὐθείαι Β (ἢ ΜΖ

καὶ $A(FZ)$ ἐκφράζουν ἀντιστοίχως τὰς «εὐθείας τιμῶν» (price lines) εἰς τὴν χώραν B καὶ A . Εὐκόλως προκύπτει ὅτι δὲν ἐπιτυγχάνεται μεγιστοποίησης τῆς εὐημερίας, καθ' ὅσον τὸ ἐμπόριον μεταξὺ τῶν δύο χωρῶν καὶ ἡ παραγωγή των δὲν εὐρίσκονται εἰς τὸ ἄριστον δυνατὸν σημεῖον.

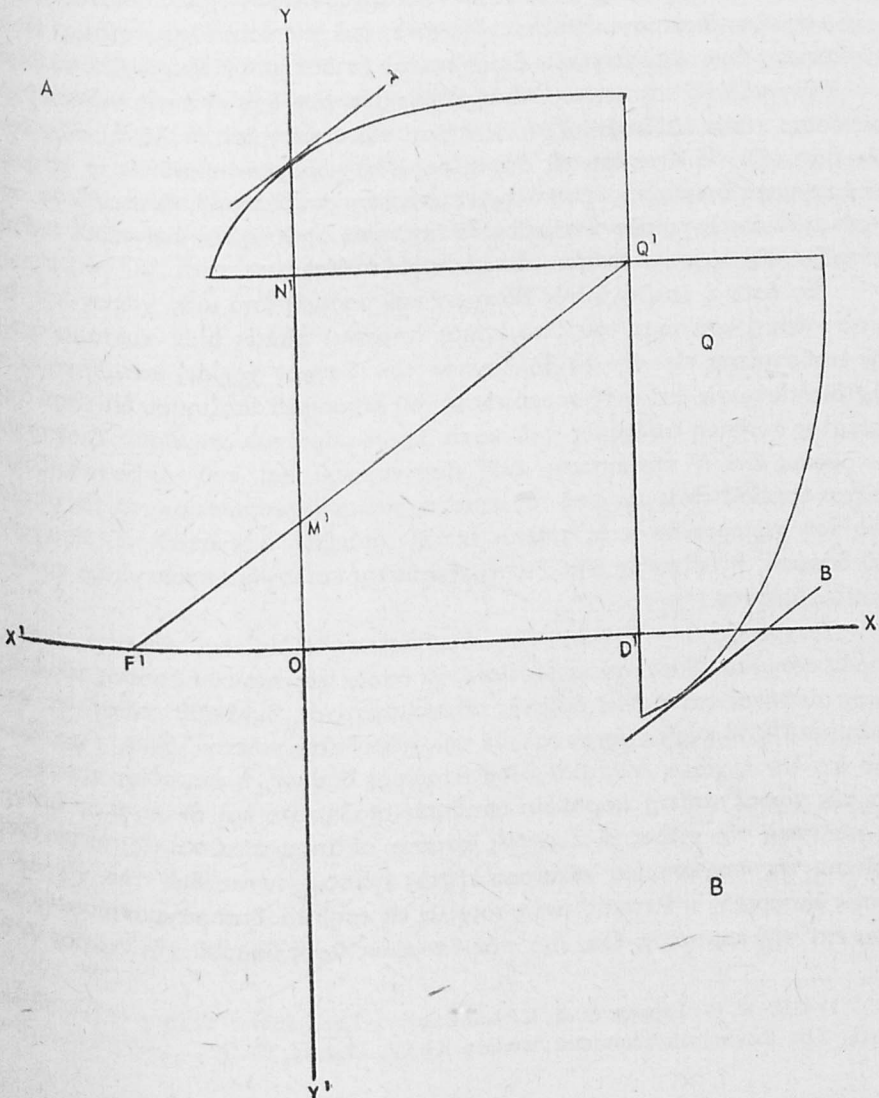
Σχῆμα I.



Εἰς τὸ σχῆμα II, ὑποτίθεται ὅτι ἡ χώρα B , μεταβάλλουσα τὴν ἐμπορικὴν τῆς πολιτικὴν, ἀντικαθιστᾷ τὸν εἰσαγωγικὸν δασμὸν διὰ μιᾶς ἐπιδοτήσεως ἐπὶ τῶν ἐξαγωγῶν τῆς ἴσης πρὸς τὸν λόγον OM'/ON' . Τὸ σημεῖον Q' εἰς τὸ ἐν λόγω σχῆμα, δὲν ταυτίζεται πρὸς τὸ σημεῖον Z τοῦ σχήματος I, καθ' ὅσον ἡ μεταβολὴ τῆς πολιτικῆς τῆς χώρας B προεκάλεσε μετατόπισιν τῆς καμπύλης προσφορᾶς τῆς, εἰς τρόπον ὥστε, τὸ σημεῖον Q' νὰ κεῖται ἄνωθεν τοῦ σημείου Z καὶ δεδομένου ὅτι ἡ καμπύλη Oa εἶναι ἐξ ὀρισμοῦ ἐλαστικὴ, δεξιώτερον αὐτοῦ. Ἡ εὐθεῖα $F'Q'$ ἐκφράζει τὸν διεθνή λόγον τιμῶν, ὅστις ταυ-

τίζεται τόσο πρὸς τὸν λόγον τῶν σχετικῶν τιμῶν ὅσον καὶ πρὸς τὸν λόγον τοῦ σχετικοῦ ὀριακοῦ κόστους τῶν δύο χωρῶν. Οὕτω ἐπιτυγχάνεται τόσο ἡ ἀριστοποίηση τοῦ διεθνoῦς ἐμπορίου ὅσον καὶ ἡ μεγιστοποίηση τῆς παραγωγῆς, ὅπερ ἰσοδυναμεῖ με ἐπίτευξιν ἀρίστης οἰκονομικότητος. Αὕτη, ἐντούτοις, δὲν συμπίπτει πρὸς τὴν κατὰ Pareto ἀρίστην οἰκονομικότητα, ἥτις θὰ προέκυπτεν ὑπὸ συνθήκας ἐλευθέρου ἐμπορίου, τοῦτο δὲ διότι μετὰ τὴν ἄρσιν τοῦ εἰσαγωγικοῦ δασμοῦ τῆς χώρας A, ἡ καμπύλη Oa θὰ εἶχε μετατοπισθῆ πρὸς τὰ δεξιὰ, ἐνῶ συγχρόνως μετὰ τὴν κατάργησιν τῆς ἐπιδοτήσεως τῆς χώρας B, ἡ καμπύλη Ob θὰ εἶχε μετατοπισθῆ πρὸς τὰ κάτω. Ἐὰς ὑποθεθῆ περαιτέρω ὅτι τὸ σημεῖον Q εἰς τὸ σχῆμα II ἀντίπροσωπεύει τὸ ὑπὸ συνθή-

Σχῆμα II



κας ελευθέρου ανταγωνισμού «σημείον διαπραγματεύσεων». Τότε, τόσον τοῦτο ὅσον καὶ τὸ Q εἶναι σημεία ἀριστοποίησης κατὰ Pareto. Ἀμφότερα κείνται ἐπὶ τῶν ὁρίων (συνόρων) τῆς χρησιμότητος καὶ διάκρισις μεταξύ αὐτῶν δὲν εἶναι δυνατὴ ἀφοῦ εἰς τὴν περίπτωσιν ταύτην δὲν δύναται νὰ ἐπιτευχθῆ αὔξησις τῆς εὐημερίας τῆς A ἢ B χώρας ἄνευ προκλήσεως ζημιῶν εἰς τὴν ἑτέραν. Ἐπὶ πλεόν, τυγχάνει ἀδύνατος ἡ ἐκτίμησις τῆς προκαλουμένης ὡς ἀποτέλεσμα τῆς μετατοπίσεως τοῦ σημείου διεξαγωγῆς ἐμπορίου ἀπὸ τῆς θέσεως Q εἰς τὴν θέσιν Q' ζημίας εἰς τὴν χώραν B ἔναντι τῆς ἀντιστοιχούσης εἰς τὴν χώραν A ὠφελείας.

Ἀμφότερα τὰ σημεία Q καὶ Q' θὰ κείνται ἐπὶ τῆς καμπύλης «συνάψεως συμβάσεων» (Contract Curve) ἡ ὁποία δύναται νὰ χαραχθῆ ἐπὶ τοῦ τεταρτημορίου YOX (Σχήματα I καὶ II). Ὑπὸ τὰς θεθείσας προϋποθέσεις, οἰονδήποτε «σημείον διαπραγματεύσεων» κείμενον ἐπὶ τῆς καμπύλης ταύτης, ἐκφράζει διάφορα ὕψη εισαγωγικῶν δασμῶν καὶ ἐπιδοτήσεων ἐξαγωγῶν, τὰ ὁποῖα εἶναι ἀναγκαῖα εἰς τὰς χώρας A καὶ B ἀντιστοιχῶς διὰ νὰ ἀντισταθμισθῆ κάθε ἀπόκλισις τιμῶν. Δεδομένου ὅτι οἱ λόγοι τῶν τιμῶν καὶ οἱ λόγοι τῶν ὁριακῶν δαπανῶν θὰ εἶναι ἴσοι εἰς ἀμφοτέρας τὰς χώρας δι' οἰονδήποτε «σημείον διαπραγματεύσεων» τῆς καμπύλης «συνάψεως συμβάσεων», δυνάμεθα νὰ συμπεράνωμεν ὅτι ἐν τοιοῦτον σημείον θὰ ἐκπληροῖ ἀπάσας τὰς ἀναγκαῖας διὰ τὴν ἐπίτευξιν τῆς ἀρίστης οἰκονομικότητος προϋποθέσεις.

Ἐφ' ὅσον ἡ ἐπιβολὴ ἐνὸς εισαγωγικοῦ δασμοῦ ὑπὸ μιᾶς χώρας καὶ ἐνὸς ἀντισταθμιστικοῦ τοιούτου ὑπὸ ἑτέρας ἀποτελεῖ ἀπλῶς μίαν «μεταφορὰν» ἐκ τῆς ἐπιδοτούσης εἰς τὴν ἐπιβάλλουσαν τὸν δασμὸν χώραν, καταλήγομεν εἰς τὴν διαπίστωσιν ὅτι ἡ ἐξισορρόπησις τοῦ ἐμπορικοῦ ἰσοζυγίου δὲν εἶναι ἀπαραίτητος συνθήκη ὑπάρξεως τοῦ κατὰ Pareto ἀρίστου σημείου. Διαπιστούμεν ὁμοίως ὅτι ἡ περίπτωσις ἐνὸς εισαγωγικοῦ καὶ τοῦ ἀντισταθμίζοντος τοῦτον δασμοῦ εἶναι μία ἀπὸ τὰς σπανίας ἐκείνας περιπτώσεις κατὰ τὰς ὁποίας, ὑπὸ τὸν περιορισμὸν ὅστις τίθεται ἐκ τῆς ὑπάρξεως ἐνὸς σταθεροῦ εισαγωγικοῦ δασμοῦ, ἡ ἐπίτευξις τῆς «δευτέρας ἀρίστης ἐπιλογῆς» προσεγγίζει τὸ κατὰ Pareto ἄριστον (1).

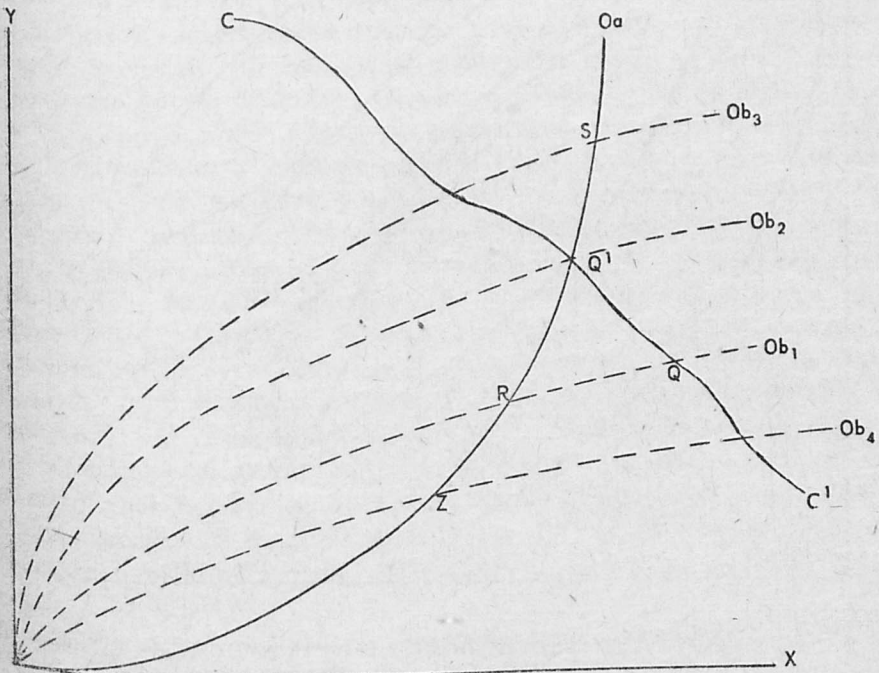
Δειχθέντος ὅτι ἡ «καμπύλη συμβάσεων» (Contract Curve) παρέχει σειρὰν «σημείων διαπραγματεύσεων», τὰ ὁποῖα ἱκανοποιοῦν ἀπάσας τὰς ἀναγκαῖας συνθήκας ἐπιτεύξεως ἀρίστης οἰκονομικότητος, δυνάμεθα πλεόν νὰ ἐπανέλθωμεν εἰς τὸ κυρίως ἀπασχολοῦν τὴν παροῦσαν μελέτην θέμα. Γνωρίζομεν ἤδη ὅτι ἐὰν ἡ χώρα A ἐπιβάλλῃ ἕνα σταθερὸν δασμὸν, ἡ καμπύλη προσφορᾶς Oa τῆς χώρας ταύτης παραμένει σταθερά, οἰαδήποτε καὶ ἂν εἶναι ἡ ἐμπορικὴ πολιτικὴ τῆς χώρας B . Συνεπῶς ἅπασαι αἱ ἀποσκοποῦσαι εἰς τὴν μεγιστοποίησην τῆς παγκοσμίου οἰκονομικότητος ἐναπομένουσαι διὰ τὴν χώραν B λύσεις ἐμπορικῆς πολιτικῆς ἀντιστοιχοῦν εἰς «σημεία διαπραγματεύσεων» κείμενα ἐπὶ τῆς καμπύλης Oa . Διὰ πᾶν ἐπομένως ὕψος δασμοῦ τῆς χώρας A θὰ

1) Cf. R. G. Lipsey & R. K. Lankaster, «The General Theory of the Second Best», The Review of Economic Studies XXIV, 1956-57, P. 11.

ὑπάρξει σημείον Q' τοιοῦτον ὥστε νὰ ἐπιτυγχάνεται ἡ κατὰ Pareto ἀρίστη οἰκονομικότης ἀφοῦ οἰαδήποτε καμπύλη προσφορᾶς πάντοτε θὰ τέμνῃ τὴν καμπύλην «συνάψεως συμβάσεων» τουλάχιστον ἄπαξ. Οὕτω, ἐὰν ἡ ἐμπορικὴ πολιτικὴ τῆς χώρας B εἶναι τοιαύτη ὥστε αἱ καμπύλαι Ob καὶ Oa νὰ τέμνωνται εἰς τὸ σημεῖον Q' , εἰς τὸ σημεῖον τοῦτο θὰ ἐπιτυγχάνεται ὡσαύτως καὶ ἡ μεγιστοποίησης τῆς οἰκονομικότητος.

Εἰς τὸ σχῆμα III ἡ καμπύλη προσφορᾶς τῆς χώρας A καὶ ἡ «καμπύλη συμβάσεων» ἐκ κατασκευῆς θεωροῦνται σταθεραί. Ἡ θέσις τῆς μὲν πρώτης προσδιορίζεται ὑπὸ τῆς οἰκογενείας (ὁμάδος) τῶν ἀναφερομένων εἰς τὸ ἐμπόριον καμπυλῶν ἀδιαφορίας τῆς χώρας A ὡς καὶ ὑπὸ τοῦ εἰσαγωγικοῦ δασμοῦ τῆς, τῆς δὲ δευτέρας ὑπὸ τῶν δύο οἰκογενειῶν (ὁμάδων) τῶν ἀναφερομένων εἰς τὸ ἐμπόριον καμπυλῶν ἀδιαφορίας. Τὸ σημεῖον Q' εἶναι ἰσοδύναμον πρὸς τὸ Q τοῦ σχήματος II ὅπου, δεδομένου ἐνὸς *Ad Valorem* εἰσαγωγικοῦ δασμοῦ τῆς A OF'/OD' ($=OF/OD$ εἰς τὸ σχῆμα I), ἡ μεγιστοποίησης τῆς οἰκονομικότητος ἐπετεύχθη διὰ τῆς ὑπὸ τῆς χώρας B ἐπιδοτήσεως τῶν ἐξαγωγῶν τῆς ὕψους OM'/ON' . Ἐπίσης τὸ σημεῖον Q τοῦ σχήματος III εἶναι ἰσοδύναμον πρὸς τὸ Q τοῦ σχήματος II καὶ ἐκφράζει τὸ «σημεῖον διαπραγματεύσεων» ὑπὸ συνθήκας ἐλευθέρου ἀνταγωνισμοῦ. Τέλος, καὶ τὸ σημεῖον Z σχήματος τοῦ III εἶναι ἰσοδύναμον πρὸς τὸ Z τοῦ σχήματος I. Αἱ τέσσαραι (στικταὶ) καμπύλαι Ob εἰσάγουσι κατὰ ποῖον τρόπον ἡ καμπύλη προσφορᾶς τῆς

Σχῆμα III

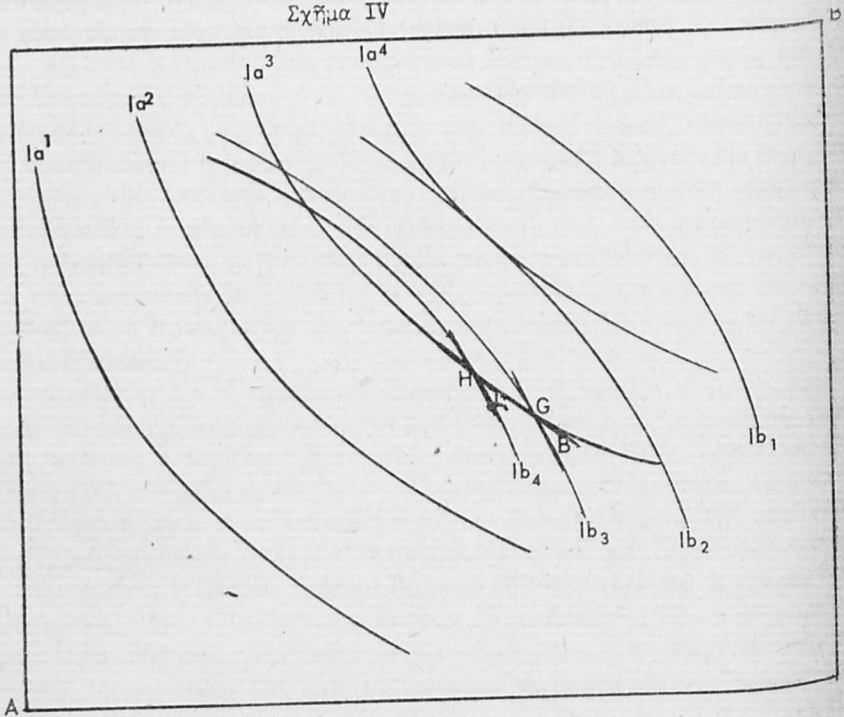


χώρας Β, μετατοπίζεται συνεπεία μεταβολής τῆς ἐκάστοτε ἀκολουθουμένης ἐμπορικῆς πολιτικῆς.

Ἡ ἀπόκλισις τῶν λόγων τῶν σχετικῶν τιμῶν (καὶ τῶν λόγων τῶν ὀριακῶν δαπανῶν) τῶν δύο χωρῶν εἶναι ἡ αἰτία ὑπάρξεως τῆς ἀντιοικονομικότητος. Ὅσον δὲ μεγαλύτερα εἶναι ἡ ἐν λόγῳ ἀπόκλισις, τόσον μεγαλύτερα εἶναι καὶ ἡ μείωσις εἰς τὴν εὐημερίαν ἀπὸ ἀπόψεως ἀρίστης διεξαγωγῆς τοῦ διεθνoῦς ἐμπορίου καὶ μεγιστοποιήσεως τῆς παγκοσμίου παραγωγῆς. Καθ' ὃ δὲ μέτρον ἡ ἀπόκλισις σμικρύνεται, τὰ ἐπίπεδα παραγωγῆς καὶ ἐμπορίου προσεγγίζουν τὸ ἄριστον δυνατὸν σημεῖον ἐπερχομένης οὕτω ἀνόδου τῆς εὐημερίας. Τοῦτο δύναται νὰ ἀποδειχθῇ διὰ τοῦ χρησιμοποιηθέντος ὑπὸ τῶν Edgeworth καὶ Bowley κλειστοῦ διαγράμματος (Box diagram) (Σχῆμα IV). Ἐστῶσαν Ia_1, Ia_2 κλπ. αἱ κοινωνικαὶ καμπύλαι ἀδιαφορίας τῆς χώρας Α καὶ Ib_1, Ib_2 κλπ. αἱ ἀντίστοιχοι καμπύλαι τῆς χώρας Β. Ἡ ἀπόκλισις τῶν λόγων τῶν σχετικῶν τιμῶν εἰς τὰς δύο χώρας θὰ εἶναι μικροτέρα εἰς τὸ σημεῖον Η ἢ εἰς τὸ σημεῖον G (2).

Δέον συνεπῶς νὰ ἀποδειχθῇ ὅτι τὸ σημεῖον Η ἀντιστοιχεῖ εἰς ἀνώτερον ἢ τὸ σημεῖον G ἐπίπεδον οἰκονομικότητος. Πράγματι, ἀφοῦ τὰ σημεῖα Η καὶ G κεῖνται ἐπὶ τῆς αὐτῆς καμπύλης ἀδιαφορίας (Ia_3) καὶ τὸ σημεῖον Η κεῖται ἐπὶ

Σχῆμα IV



2) Λεπτομερείας διὰ τὴν σχετικὴν ἀπόδειξιν βλέπε εἰς J. E. Meade. A. Geometry of International trade, London, Geo. Allen & Unwin LTD., 1956, p. 14.

άνωτέρας Β καμπύλης άδιαφορίας ή τὸ G, δύναται νά λεχθῆ ὅτι αἱ συνθήκαι εὐημερίας βελτιοῦνται καθ' ὃ μέτρον σμικρύνεται ἡ ἀπόκλισις τῶν ἐπιπέδων τῶν τιμῶν εἰς τὰς δύο χώρας.

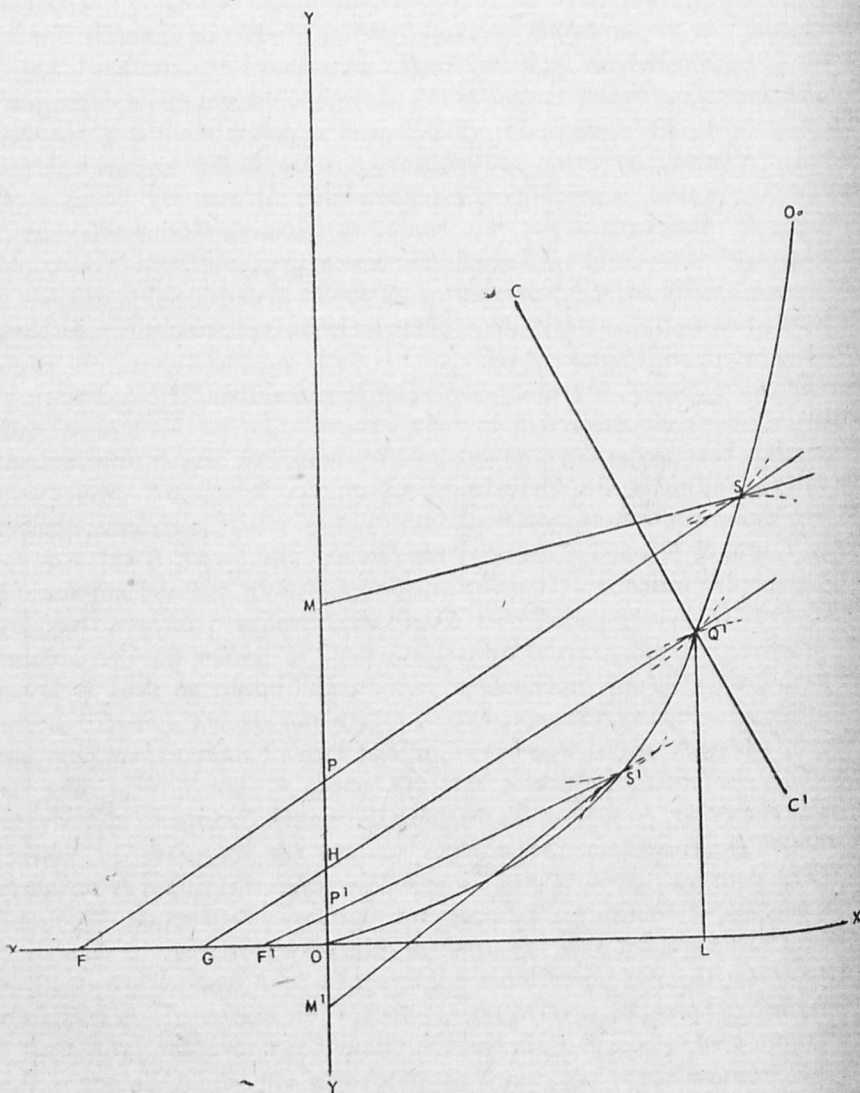
Ἡ ἰδία μέθοδος δύναται νά ἐφαρμοσθῆ πρὸς ἀπόδειξιν τῆς προτάσεως ὅτι αἱ συνθήκαι εὐημερίας βελτιοῦνται ὅταν οἱ λόγοι τῶν ὀριακῶν δαπανῶν εἰς τὰς δύο χώρας τείνουν νά ἐξισωθοῦν. Ἐν προκειμένῳ, αἱ καμπύλαι Ia1, Ib1... κλπ. δὲν ἐκφράζουν πλέον καμπύλας άδιαφορίας ἀλλὰ καμπύλας ἰσοπαραγωγῆς. Δεικνύεται ἤδη εὐκόλως ὅτι, δεδομένης οἰασδήποτε καμπύλης προσφορᾶς Οα καὶ τῆς ἐπ' αὐτῆς θέσεως τοῦ σημείου Q', τὸ ἐπίπεδον εὐημερίας βελτιοῦται δι' οἰασδήποτε μεταβολῆς τῆς ἐμπορικῆς πολιτικῆς τῆς χώρας Β, ἥτις συνεπάγεται τὴν κατὰ μῆκος τῆς καμπύλης Οα μετακίνησιν τοῦ «σημείου διαπραγματεύσεων», ἀπὸ τῆς ἀρχικῆς του θέσεως πρὸς τὴν θέσιν Q'. Παρομοίως δύναται νά δειχθῆ, ὅτι ἡ οἰκονομικότης ἐλαττοῦται διὰ μιᾶς μεταβολῆς τῆς ἐμπορικῆς πολιτικῆς συνεπαγομένης τὴν μετακίνησιν τοῦ «σημείου διαπραγματεύσεων» πέραν τῆς θέσεως Q' (3).

Εἰς τὸ σχῆμα V, ἐὰν τὸ ὡς ἄνω κριτήριον εἶναι ἀκριβὲς ἡ ἀπόκλισις τῶν λόγων τῶν σχετικῶν τιμῶν καὶ ὀριακῶν δαπανῶν δέον νά διευρύνεται καθὼς τὸ «σημεῖον διαπραγματεύσεων» μετακινεῖται πρὸς τὰ ἄνω ἐκ τῆς θέσεως Q' καὶ ἐπὶ τῆς καμπύλης Οα. Μετακίνησις τοῦ σημείου S πρὸς τὰ ἄνω, συνεπάγεται αὐξήσιν τῆς ὑπὸ τῆς χώρας Β ἐπιδοτήσεως τοῦ ἐξαγωγίμου προϊόντος αὐτῆς Υ ἐνῶ, ἐξ ὀρισμοῦ, ὁ εἰσαγωγικὸς δασμὸς τῆς χώρας Α ἐπὶ τοῦ προϊόντος παραμένει σταθερὸς. Ἡ πιθανότης ὑπάρξεως μιᾶς ἀνελαστικῆς καμπύλης Οα δύναται νά ἀγνοηθῆ καθ' ὅσον ἄλλως θὰ ὑπενοητο ἡ ὑπαρξις ἐνὸς ἰσχυροῦ ἀρνητικοῦ «εἰσοδηματικοῦ ἀποτελέσματος», τὸ ὁποῖον θὰ ὑπερεκάλυπτεν ἐκεῖνο τὸ ὁποῖον εἰς τὴν προκειμένην περίπτωσιν πρέπει νά εἶναι ἐν ἰσχυρῶν «ἀποτελέσμα ὑποκαταστάσεως». Οὕτω, ἡ ἀξία τῶν ἐκ τῆς χώρας Β εἰσαγωγῶν τῆς χώρας Α πρέπει πάντοτε νά αὐξάνη ὅταν οἱ πραγματικοὶ ὅροι ἐμπορίου (OS) ἐξελίσσωνται εὐνοϊκῶς ὑπὲρ τῆς χώρας Α. Ἐὰν ἡ ἀξία τῶν εἰσαγωγῶν τῆς χώρας Α αὐξάνη, τὸ ἄνυσμα OF πρέπει ἐπίσης νά αὐξάνη ὅταν τὸ σημεῖον S μετακινήται πρὸς τὰ ἄνω καὶ ἐπὶ τῆς καμπύλης Οα, τοῦτο δὲ διότι OF εἶναι τὸ μέτρον τῶν ὑπὸ τῆς κυβερνήσεως τῆς χώρας Α εἰσπραττομένων ἐσόδων, δεδομένου τοῦ ὕψους τοῦ εἰσαγωγικοῦ δασμοῦ. Ὅμοίως, τὸ ἄνυσμα OM θὰ αὐξάνη ὅταν τὸ σημεῖον S μετακινήται πρὸς τὰ ἄνω καὶ ἐπὶ τῆς καμπύλης Οα, ὄχι μόνον διότι ἡ χώρα Β ἐπιδοτεῖ ἕναν αὐξανόμενον ὄγκον ἐξαγωγῶν, ἀλλὰ καὶ διότι αὐτὴ αὐτὴ ἡ ἐπιδότησις αὐξάνεται — ἡ αὐξήσις τῆς ἐπιδοτήσεως τῆς χώρας Β εἶναι ἐκεῖνη ἡ ὁποία θὰ προκαλέσῃ τὴν πρὸς τὰ ἄνω μετατόπισιν τόσον τῆς καμπύλης προσφορᾶς τῆς χώρας Β ὅσον καὶ τοῦ ἐπ' αὐτῆς κειμένου «σημείου διαπραγματεύσεων». Ἐὰν περαιτέρω τὸ ἄνυσμα OF (καὶ ἐπομένως τὸ ἄνυσμα OP) αὐξάνη κατὰ σταθερὸν ποσοστὸν (GO/OL) καὶ τὸ ἄνυσμα OM αὐξάνη κατ' αὐτὸν ποσοστὸν, θὰ πρέπει καὶ τὸ ἄνυσμα PM

3) Ἡ περίπτωση καθ' ἣν τὸ «σημεῖον διαπραγματεύσεων» διέρχεται ἐκ τῆς μιᾶς πλευρᾶς τῆς θέσεως Q' εἰς τὴν ἄλλην, εἶναι ἀπροσδιόριστος.

νά βαινη αύξον, άφοϋ ίσοϋτο πρὸς τὸ μηδὲν ὅταν «σημεῖον διαπραγματεύσεων» ἦτο τὸ Q' .

Σχῆμα V



Ἐάν ἐξετάσωμεν τὸ σημεῖον S' (ὅπερ κείται κάτωθεν τοῦ σημείου Q' ἐπὶ τῆς καμπύλης $O\alpha$) παρατηροῦμεν ὅτι, καθὼς τοῦτο μετακινεῖται πρὸς τὰ κάτω ἐπὶ τῆς καμπύλης $O\alpha$ τὸ ἄνυσμα HM' (τὸ ὁποῖον ἰσοῦτο πρὸς τὸ μηδὲν ὅταν «σημεῖον διαπραγματεύσεων» ἦτο τὸ Q) θὰ αὐξάνη ταχύτερον τοῦ ἄνυσματος HP' . Τὸ μέγεθος τῆς ἀποκλίσεως τοῦ λόγου τῶν σχετικῶν τιμῶν

θα ἐκφράζεται πάντοτε διὰ τοῦ ἔμβαστοῦ τοῦ τριγώνου PSM (ἢ P'S'M') καὶ θα αὐξάνη αὐξανόμενου τοῦ ἀνύσματος PM (P'M'). Οὕτω, καθὼς τὸ σημεῖον S μετακινεῖται ἀπὸ τῆς θέσεως Q' καὶ ἐπὶ τῆς καμπύλης Oa, τὸ μέγεθος τῆς ἐν λόγω ἀποκλίσεως αὐξάνει καὶ συνεπῶς ἡ οἰκονομικότης μειοῦται. Ἐν τούτοις ἡ δοθεῖσα ἀπόδειξις, ἐνῶ εἶναι ἀπλή, δὲν θεωρεῖται ἐπαρκῆς, προκειμένου νὰ δειχθῇ ὅτι ἡ γωνία MSP αὐξάνει καθὼς τὸ σημεῖον S μετακινεῖται πρὸς τὰ ἄνω, ἐνῶ ἀντιθέτως ἡ ἀπόδειξις αὕτη εἶναι ἐπαρκῆς προκειμένου περὶ τῆς γωνίας M'S'P'. Ἡ αἰτία τῆς ἀνεπαρκείας τῆς ἀποδείξεως ταύτης εἶναι ὅτι τὰ ἀνύσματα MS καὶ PS ἄνωθεν τοῦ σημείου Q' βαίνουν ἀμφοτέρω αὐξοντα, εἰς τρόπον ὥστε αὐξησις τοῦ ἀνύσματος MP νὰ μὴ συνεπάγεται κατ' ἀνάγκην αὐξησιν τῆς γωνίας MSP. Δύναται πάντως νὰ ἀποδειχθῇ ὅτι ἡ γωνία MSP θα αὐξάνη καθὼς τὸ σημεῖον S μετακινεῖται πρὸς τὰ ἄνω ἐπὶ τῆς καμπύλης Oa. Τὸ σημεῖον S πρέπει ἐν προκειμένῳ νὰ κεῖται εἰς τὸ δεξιὸν τῆς καμπύλης «συνάψεως συμβάσεων» CC' ἐπὶ τῆς ὁποίας αἱ ἀναφερόμεναι εἰς τὸ ἐμπόριον ἀδιαφορίας ἐπάπτονται ἀλλήλων. Τὸ ἐπίπεδον τῶν τιμῶν τῆς χώρας B (MS) ἀκολουθῶς θα προσδιορισθῇ ἐκ τῆς κλίσεως τῆς ἀναφερομένης εἰς τὸ ἐμπόριον B καμπύλης ἀδιαφορίας, ἥτις τέμνει τὴν καμπύλην Oa εἰς τὸ σημεῖον S. Ὅσον δὲ μακρύτερον κεῖται τὸ σημεῖον S ἀπὸ τὴν καμπύλην CC', τόσο μεγαλύτερα θα εἶναι ἡ ἀπόκλισις μεταξὺ τῆς ἀναφερομένης εἰς τὸ ἐμπόριον τῆς B χώρας καμπύλης ἀδιαφορίας καὶ τῆς ἀντιστοίχου καμπύλης τῆς χώρας A εἰς τὸ σημεῖον S. Ἐὰν ἡ καμπύλη Oa εἶναι ἐλαστικὴ καὶ ἡ καμπύλη CC' ἔχει ἀρνητικὴν κλίσιν (ὅπως πρέπει νὰ ἔχη), δύναται νὰ λεχθῇ ὅτι ὅσον μεγαλύτερα εἶναι ἡ ἀπόστασις τοῦ σημείου S ἀπὸ τοῦ σημείου Q' τόσο μεγαλύτερα θα εἶναι καὶ ἡ ἀπόστασις του ἐκ τῆς καμπύλης CC' καὶ κατ' ἀκολουθίαν τόσο μεγαλύτερα θα εἶναι ἡ ἀπόκλισις τῶν λόγων τῶν σχετικῶν τιμῶν καὶ ὀριακῶν δαπανῶν εἰς τὰς δύο χώρας, καὶ τόσο μικρότερα θα εἶναι ἐν προκειμένῳ ἡ οἰκονομικότης. Σημειοῦται συναφῶς ὅτι ἡ δυνατότης νὰ εἶναι ἀνελαστικὴ ἡ καμπύλη Ob δὲν συνεπάγεται μείωσιν τῆς ἀξίας τοῦ ὡς ἄνω κριτηρίου ἐκτιμῆσεως τῶν μεταβολῶν τῆς εὐημερίας.

Βάσει τῆς ἀνωτέρω ἀναλύσεως καθίσταται ἤδη δυνατόν νὰ ἐκτιμηθοῦν αἱ μεταβολαὶ τῆς οἰκονομικότητος διὰ τῶν καμπυλῶν προσφορᾶς μόνον, δεδομένης μιᾶς σταθερᾶς ἐμπορικῆς πολιτικῆς χώρας τινὸς καὶ μιᾶς ὀριακῆς μεταβολῆς εἰς τὴν ἐμπορικὴν πολιτικὴν ἑτέρας τινὸς χώρας. Πρὸς τούτοις, παρέχεται ἡ δυνατότης ἐκτιμῆσεως τῶν ἐκ προτεινομένων μεταβολῶν τῆς ἐμπορικῆς πολιτικῆς χώρας τινὸς ἐπιπτώσεων ἐπὶ τῆς παγκοσμίου εὐημερίας, ὑπὸ τὴν προϋπόθεσιν ὅτι ἡ ἑτέρα χώρα δὲν θα μεταβάλῃ τὴν πολιτικὴν αὐτῆς. Σημειοῦται ἐν τούτοις ὅτι ἡ γενομένη ἀνάλυσις δὲν ἐπιτρέπει συγκρίσεις δύο «σημείων διαπραγματεύσεων» κειμένων ἑκατέρωθεν τοῦ σημείου Q', οὔτε ἐπιτρέπει τὴν ἐκτίμησιν τῆς βελτιώσεως ἢ χειροτερεύσεως τῆς παγκοσμίου εὐημερίας κατ' ἀκολουθίαν ταυτοχρόνου μεταβολῆς τῆς ἐμπορικῆς πολιτικῆς ἀμφοτέρων τῶν χωρῶν. Τὰ προβλήματα ταῦτα θα ἠδύνατο νὰ λυθοῦν μόνον δι' ἀναφορᾶς εἰς τὰ διαγράμματα τῶν ἀναφερομένων εἰς τὸ ἐμπόριον καμπυλῶν ἀδιαφορίας.