

# Η ΣΥΝΟΛΙΚΗ ΚΑΤΑΝΑΛΩΣΙΣ

(Έννοιαι, διακρίσεις, σχέσεις, ροπαί και έλεγχοι αὐτῆς)

Ἐπὶ τοῦ κ. ΚΛΑΥΔΙΟΥ Β. ΜΠΑΝΤΑΛΟΥΚΑ

## 1. ΕΝΝΟΙΑΙ

Κατὰ τὰ γενικῶς παραδεδεγμένα, ὡς κατανάλωσις νοεῖται, ὑπὸ στενήν ἔννοιαν, ἢ ὑπὸ τῶν ἀνθρώπων χρησιμοποίησις τελικῶν οἰκονομικῶν ἀγαθῶν καὶ ὑπηρεσιῶν, ἐντὸς δεδομένης χρονικῆς περιόδου—συνήθως ἔτους— πρὸς ἑφ' ἅπαξ ἢ βαθμιαίαν ἱκανοποίησιν τῶν ἀναγκῶν αὐτῶν, μέχρις ἐξαφανίσεως ἢ τερματισμοῦ τῆς χρησιμότητος τῶν ἐν λόγῳ ἀγαθῶν καὶ ὑπηρεσιῶν. Ἐξ ἄλλου, ὑπὸ τὴν εὐρεῖαν ἔννοιαν τοῦ ὅρου, ὡς κατανάλωσις νοεῖται τὸ διατιθέμενον ἢ τὸ δαπανώμενον εἰσόδημα πρὸς ἀπόκτησιν καταναλωτικῶν ἀγαθῶν καὶ ὑπηρεσιῶν ἐντὸς δεδομένης χρονικῆς περιόδου.

Διὰ τοῦ ἀνωτέρω χρησιμοποιημένου χαρακτηρισμοῦ τῶν καταναλωτικῶν ἀγαθῶν καὶ ὑπηρεσιῶν ὡς «τελικῶν», προσδιορίζονται τὰ ἀγαθὰ καὶ αἱ ὑπηρεσίαι ὀριστικῆς μορφῆς, ἅτινα δὲν πρόκειται νὰ χρησιμοποιηθοῦν εἰς τὴν ὑπὸ στενήν ἔννοιαν παραγωγικὴν διαδικασίαν ὡς ἐνδιάμεσα ἀγαθὰ καὶ ὑπηρεσίαι πρὸς παραγωγὴν ἐτέρων τοιούτων.

Ἡ ἐν προκειμένῳ ἔννοια τῆς καταναλώσεως περιλαμβάνει τὴν ἀπόκτησιν καταναλωτικῶν ἀγαθῶν καὶ ὑπηρεσιῶν, τόσον κατόπιν συναλλαγῆς, μεσολαβοῦντος τοῦ χρήματος, ἢ κατόπιν δωρεᾶς, ὅσον καὶ κατόπιν αὐτοπαραγωγῆς. Εἰς τὴν τελευταίαν περίπτωσιν γίνεται λόγος περὶ αὐτοκαταναλώσεως.

Ἡ καταναλώσις ἀποτελεῖ θετικὴν ἐνέργειαν. Ἐὰν αὕτη δὲν ἐπραγματοποιεῖτο ἐπὶ τινὰ χρόνον, θὰ ἐξαφανίζετο ὁ πληθυσμός. Ἄλλ' ἢ καταναλώσις εἶναι ἀντίθετος τῆς παραγωγῆς, ὑπὸ τὴν ἔννοιαν ὅτι ἡ πρώτη ἐξαφανίζει τὴν χρησιμότητα ἢ τὴν ἀξίαν τῶν ἀγαθῶν καὶ τῶν ὑπηρεσιῶν, διὰ τῆς χρησιμοποίησεώς των (ἄμεσος καταναλώσις), ἐνῶ ἡ δευτέρα τὰ δημιουργεῖ. Τὰ κατὰ τὴν παραγωγικὴν διαδικασίαν «καταναλισκόμενα» μέσα ἢ πόροι, μετὰ μίαν ἢ πολλαπλὴν αὐτῶν χρῆσιν, δὲν ἐξαφανίζονται ἢ δὲν παύει ἡ χρησιμότης αὐτῶν. Ἀπλῶς ταῦτα μεταποιοῦνται εἰς ἕτερα ἀγαθὰ, τὰ ὅποια προορίζονται διὰ μελλοντικὴν τελικὴν κατανάλωσιν ἢ διὰ τὴν παραγωγὴν ἐτέρων πάλιν ἀγαθῶν καὶ ὑπηρεσιῶν (ἔμμεσος καταναλώσις).

Ὡς γνωστόν, κατὰ τὴν Κλασσικὴν Σχολὴν ἡ καταναλώσις δημιουργεῖ ὡς ἐπὶ τὸ πλεῖστον τὴν ζήτησιν, ἢ δὲ παραγωγὴν τὴν προσφορὰν. Ἀμφότεραι

τήνουν πάντοτε και καταλήγουν εις Ισορροπία. Ἡ ὡς ἄνω ὁμως ἄποψις ἐκρίθη ἀργότερον ἐσφαλμένη, ὀδηγοῦσα εἰς πεπλανημένα συμπεράσματα, διότι δὲν ἐξηγεῖ τὴν ὑπαρξιν τῶν οἰκονομικῶν κυκλικῶν κυμάνσεων. Αἱ τελευταῖαι ἀκριβῶς ἀποδίδονται εἰς τὴν διάστασιν μεταξύ παραγωγῆς καὶ καταναλώσεως, ἡ ὁποία ὀφείλεται εἰς αὐτὴν ταύτην τὴν φύσιν τῆς συναλλακτικῆς οἰκονομίας, ἧτις χαρακτηρίζεται ἐκ τῆς μεσολαβήσεως τῶν χρηματικῶν καὶ πιστωτικῶν μέσων πληρωμῆς, τοῦ ἀνταγωνισμοῦ κλπ.

Ἐκ πρώτης ὄψεως, ἡ κατανάλωσις ὁμοιάζει μὲ τὴν ἐξαφάνισιν ἢ καταστροφὴν τῶν ἀγαθῶν. Ἐν τούτοις διαφέρει ταύτης βασικῶς, καθ' ὅσον ἡ ἐξαφάνισις ἢ καταστροφή τῶν ἀγαθῶν δὲν ἱκανοποιεῖ ὡς ἡ κατανάλωσις ἀνθρωπίνης ἀνάγκης. Διαφέρει ἐπίσης ἡ κατανάλωσις τῆς φθορᾶς ἢ τῆς μερικῆς ἢ πλήρους ἀχρηστεύσεως τῶν ἀγαθῶν καὶ ὑπηρεσιῶν, συνεπεία τῆς ἐπιδράσεως τοῦ χρόνου καὶ τῶν δυνάμεων τῆς φύσεως. Ἡ ἀλλαγὴ τῶν προτιμήσεων τῶν καταναλωτῶν, λόγῳ κυρίως ἐπιχειρηματικῶν νεωτερισμῶν ἢ καινοτομιῶν, εἶναι δυνατόν ἐπίσης νὰ προκαλέσῃ ἀχρήστευσιν ἀγαθῶν καὶ ὑπηρεσιῶν. Ἡ ἐξαφάνισις ἢ καταστροφή, ἡ φθορὰ καὶ ἡ ἀχρήστευσις ἀγαθῶν καὶ ὑπηρεσιῶν ἐπιβάλλουν συνήθως τὴν ἀναπλήρωσιν αὐτῶν διὰ νέων.

Ὅπως εἰς τὴν παραγωγὴν, οὕτω καὶ εἰς τὴν κατανάλωσιν ἐπιδιώκεται ἡ ἐφαρμογὴ τῆς οἰκονομικῆς ἀρχῆς, ἥτοι τῆς κατὰ χρονικὴν μονάδα ἐπιτεύξεως τοῦ μεγαλυτέρου δυνατοῦ καὶ δὴ ποιοτικῶς καὶ ποσοτικῶς ἀρίστου καὶ μεγίστου ἀποτελέσματος, διὰ τῆς χρήσεως ὠρισμένου ὄγκου καὶ εἶδους ἀγαθῶν καὶ ὑπηρεσιῶν. Ἐπιδιώκεται τούτέστιν ὁ σκοπὸς τῆς Ὄργανωτικῆς Οἰκονομικῆς, ὁ ὁποῖος συνίσταται εἰς τὴν ἐπίτευξιν τῆς ἀρίστης καὶ μεγίστης εἰ δυνατόν οἰκονομικῆς (ἀποδοτικότητος) καὶ τεχνικῆς (παραγωγικότητος) ἀποτελεσματικότητος. Βεβαίως ἡ ἀποτελεσματικότης αὕτη δὲν εἶναι δεδομένη καὶ σταθερὰ, ἀλλὰ προσδιορίζεται διαρκῶς καὶ μεταβάλλεται, ἀναλόγως πρὸς τὸν ρυθμὸν τῆς προόδου ἢ τῶν ἐξελίξεων τῆς τε τεχνικῆς καὶ τῆς οἰκονομίας. Πάντως, ὅσον ἀνώτερον καὶ μεγαλύτερον εἶναι τὸ συνολικὸν ἀπόλυτον μέγεθος τῆς καταναλώσεως, τόσον ὑψηλότερον καθίσταται τὸ ἐπίπεδον διαβιώσεως τῶν καταναλωτῶν. Δι' ὃ καὶ εἰς τῶν κυριωτέρων δεικτῶν τοῦ ἐκάστοτε βιοτικοῦ ἐπιπέδου χώρας τινὸς εἶναι τὸ ἐπίπεδον τῆς καταναλώσεως (!).

Ἡ κατανάλωσις ὡς οἰκονομικὸν μέγεθος ἀπασχολεῖ τὴν ἐν γένει οἰκονομικὴν καὶ τὴν πολιτικὴν. Λόγῳ τῆς σπουδαιότητός της, διεμορφώθη τελευταίως ἴδιος κλάδος, καλούμενος «Οἰκονομικὴ τῆς Καταναλώσεως». Ὁ κλάδος οὗτος μελετᾷ ἀποκλειστικῶς προβλήματα ἀναλύσεως καὶ ἐρεῦνης τῶν κινή-

1) Περαιτέρω σχετικὰς ἀπόψεις βλ. εἰς Α. Η. Hansen: Ἐθνικὸν προϊόν καὶ εἰσόδημα, ὡς καὶ ἔθνικὸς προϋπολογισμός. Μετάφρ. Κλ. Β. Μπανταλούκα. Εἰς Ἀρχεῖον Φορολογίας, 1956, σ. 39. Δ. Ε. Καλιτσουνάκη: Ἐφηρμοσμένη πολιτικὴ οἰκονομία. Ἀθήναι, Ἄ. Παπαζήσης, 1954, σσ. 663-8. Ἄ. Ἀ. Λάζαρη: Ἐλαστικότης. Εἰς Οἰκονομικὴν καὶ Λογιστικὴν Ἐγκυκλοπαιδεῖαν, τόμ. 3 (1957), σσ. 656-68. Κλ. Β. Μπανταλούκα: Ἡ Ὄργανωτικὴ τῆς Οἰκονομίας. Ἀθήναι, Γραφεῖον Ἐρευνῶν Ἀνωτάτης Βιομηχανικῆς Σχολῆς, 1955, σσ. 5-10. R. Stone: Functions and Criteria of a System of Social Accounts. Cambridge, at the University Press, 1951, σ. 7.

τρων τῆς συμπεριφορᾶς τῶν καταναλωτῶν, ὡς καὶ τῆς ἐκλογῆς τῶν πρὸς κατανάλωσιν ἀγαθῶν καὶ ὑπηρεσιῶν καὶ τῆς μετρήσεως τοῦ βαθμοῦ τῆς διὰ τούτων ἐπιτυγχανομένης ἱκανοποιήσεως τῶν ἀναγκῶν. Ἡ Οἰκονομικὴ τῆς Καταναλώσεως ἐρευνᾷ ὁμοίως τὸν βαθμὸν τῆς ὑφισταμένης ἀλληλεξαρτήσεως καὶ τὴν ἐλαστικότητα ὑποκαταστάσεως τῶν καταναλωτικῶν ἀγαθῶν καὶ ὑπηρεσιῶν μεταξύ των, ἰδίᾳ ἄνευ μεταβολῆς τοῦ βαθμοῦ ἱκανοποιήσεως τῶν ἀναγκῶν. Ἐξετάζει ἐξ ἄλλου καὶ τὸν βαθμὸν τῆς ἀποτελεσματικότητος τῆς χρησιμοποίησεως τῶν ἐθνικῶν πόρων πρὸς ἱκανοποίησιν τῶν ἀναγκῶν τῶν ἀνθρώπων. Ἀντικείμενον ἐρεύνης αὐτῆς εἶναι, τέλος, καὶ ἡ χάραξις πολιτικῆς τῆς καλυτέρας δυνατῆς κλίμακος ἢ ἱεραρχήσεως τῶν ἀνθρωπίνων ἀναγκῶν, ἐν ὄψει τῶν διαθεσίμων ἀγαθῶν καὶ ὑπηρεσιῶν, ὡς καὶ τῶν τιμῶν αὐτῶν, πρὸς πληρεστέραν ἱκανοποίησιν τῶν ἐν προκειμένῳ ἀναγκῶν (\*).

## 2. ΔΙΑΚΡΙΣΕΙΣ

Ὡς ἤδη ἐλέχθη, τὰ ἀγαθὰ καὶ αἱ ὑπηρεσίαι χρησιμοποιοῦνται εἴτε πρὸς παραγωγήν ἐτέρων τοιούτων, εἴτε πρὸς κατανάλωσιν. Ἡ κατανάλωσις τῶν ἀγαθῶν διακρίνεται εἰς ἐφ' ἅπασ καὶ εἰς βαθμιαίαν τοιαύτην. Τὰ ἐφ' ἅπασ χρησιμοποιούμενα καταναλωτικὰ ἀγαθὰ, ἤτοι τὰ καταναλισκόμενα διὰ μιᾶς μόνον χρήσεως, καλοῦνται «ἀπλῆς χρήσεως». Τοιαῦτα ἀγαθὰ εἶναι, π.χ., τὰ τρόφιμα, τὰ ποτά, ὁ καπνός, τὰ καύσιμα, τὰ πυρεῖα, ὁ χάρτης γραφῆς κ.λ.π. Τὰ βαθμιαίως χρησιμοποιούμενα μετὰ μακροχρόνιον καὶ πολλαπλῆν κατὰ τὸ μᾶλλον ἢ ἥττον χρήσιν, καλοῦνται «διαρκοῦς χρήσεως». Τοιαῦτα εἶναι, π.χ., τὰ ἐνδύματα, τὰ ὑποδήματα, αἱ γραφίδες, αἱ κατοικίαι, τὰ ἔπιπλα, τὰ σκευῆ, τὰ διὰ ψυχαγωγίαν χρησιμοποιούμενα μεταφορικὰ μέσα κ.λ.π. Αἱ ὑπηρεσίαι γενικῶς, τόσον αἱ προσωπικαί, ὅσον καὶ τῶν ἀγαθῶν διαρκοῦς χρήσεως, ἐξαφανίζονται καθ' ὃν χρόνον χρησιμοποιοῦνται ὑπὸ τοῦ καταναλωτοῦ. Δι' ὃ καὶ αὐταὶ ἀπὸ ἀπόψεως καταναλωτοῦ εἶναι πάντοτε ἀπλῆς χρήσεως. Τοιαῦτα εἶναι, π.χ., αἱ ὑπηρεσίαι διδασκαλίας, περιθάλψεως, δικηγορίας, ψυχαγωγίας, μεταφορῶν κ.λ.π.

Ἡ ἀνωτέρω διάκρισις τῶν ἀγαθῶν εἰς ἀπλῆς καὶ διαρκοῦς χρήσεως ἀγαθὰ, δὲν πρέπει νὰ συγγέται πρὸς τὴν παραπλησίαν τοιαύτην τῶν ἀγαθῶν εἰς φυσικῶς μὴ διατηρήσιμα ἢ ἀλλοιούμενα καὶ ἀγαθὰ διαρκείας. Τὰ καταναλωτικὰ ἀγαθὰ διαρκοῦς χρήσεως εἶναι βεβαίως καὶ φυσικῶς διατηρήσιμα,

2) Πλ. εἰς σχετικὰ συστήματα, ὡς τῶν P. Campbell: *The Consumer Interest*. New York, Harper, 1949. L. H. Clark (editor): *Consumer Behavior; the Dynamics of Consumer Reaction*. New York, New York University Press, 1955. W. W. Cochrane and C. S. Bell: *The Economics of Consumption*. New York, Mc Graw-Hill, 1956. L. J. Gordon: *Economics for Consumers*. New York, American Book Co., 1953. J. N. Morgan: *Consumer Economics*. New York, Prentice-Hall, 1955. A. W. Troelstrup: *Consumer Problems*. New York, Mc Graw-Hill, 1952. M. C. Waite and R. Cassidy, Jr.: *The Consumer and the Economic Order*. New York, Mc Graw-Hill, 1949.

τὰ ἀπλῆς ὁμως χρήσεως τοιαῦτα δὲν εἶναι πάντοτε καὶ ἀλλοιούμενα, ὡς, π.χ., τὰ κονσερβοποιημένα τρόφιμα, τὰ οἰνοπνευματώδη ποτά, τὰ πυρεῖα κ.λ.π.

Ὡς προαναφέρθη, ὁ ὅρος «κατανάλωσις» συνδέεται ἐπίσης μετὰ τοῦ τμήματος, καὶ μάλιστα τοῦ μεγαλύτερου κατὰ κανόνα, τοῦ διατιθεμένου καὶ τοῦ δαπανωμένου εισοδήματος, ἐν ἀντιθέσει πρὸς τὴν ἀποταμίευσιν ἢ τὴν ἐπένδυσιν, αἵτινες συνιστοῦν συνήθως τὸ ἕτερον καὶ δὴ τὸ μικρότερον τμήμα τοῦ εισοδήματος. Κατὰ τὴν διάθεσιν ὡς καὶ κατὰ τὴν δαπάνην τοῦ εισοδήματος, τὸ μέγεθος τῆς καταναλώσεως παραμένει τὸ αὐτὸ ἐντὸς τῆς αὐτῆς χρονικῆς περιόδου. Τὸ διατιθέμενον πρὸς κατανάλωσιν εἰσόδημα ἀποτελεῖ ἐκεῖνο τὸ τμήμα τοῦ διαθεσίμου συνολικοῦ εισοδήματος, ὅπερ δὲν ἀποταμιεύεται. Προστιθέμενον, συνεπῶς, τὸ διατιθέμενον πρὸς κατανάλωσιν εἰσόδημα εἰς τὴν ἀποταμίευσιν, δίδει ὡς ἄθροισμα τὸ συνολικῶς διαθέσιμον χρηματικὸν εἰσόδημα. Ἐξ ἄλλου, τὸ διὰ κατανάλωσιν δαπανώμενον τμήμα τοῦ συνολικοῦ εισοδήματος, ἀποτελεῖ τμήμα τῶν συνολικῶν δαπανῶν, αἱ ὁποῖαι κατευθύνονται πρὸς ἀπόκτησιν παραγωγικῶν ἀγαθῶν καὶ ὑπηρεσιῶν, ἥτοι πρὸς παραγωγικὴν ἐπένδυσιν. Τὸ τμήμα τοῦτο τοῦ δαπανωμένου διὰ κατανάλωσιν συνολικοῦ εισοδήματος σὺν τῇ ἐπενδύσει ἰσοῦται πρὸς τὸ δαπανώμενον συνολικὸν χρηματικὸν εἰσόδημα ἢ τὴν ἔθνικὴν δαπάνην.

Αἱ ἐν λόγῳ ἰσότητες καθίστανται σαφέστεραι διὰ τῆς παραθέσεως τῶν βασικῶν μόνον ἐκ τῶν στατικῶν ἐξισώσεων τοῦ Keynes. Ἐὰν παραστήσωμεν συμβολικῶς διὰ  $Y_M'$  τὸ διαθέσιμον καὶ διὰ  $Y_M$  τὸ δαπανώμενον χρηματικὸν ἔθνικὸν εἰσόδημα, διὰ  $S$  τὴν ἀποταμίευσιν, διὰ  $I$  τὴν ἐπένδυσιν καὶ διὰ  $C$  τὸσον τὸ διαθέσιμον ὅσον καὶ τὸ δαπανώμενον διὰ κατανάλωσιν τμήμα τοῦ ἔθνικοῦ εισοδήματος, τότε  $Y_M' = C + S$  καὶ  $Y_M = C + I$ . Ἐκ τῶν ἐξισώσεων αὐτῶν προκύπτει, ὅτι ἡ κατανάλωσις ἰσοῦται πρὸς τὸ εἰσόδημα, μετὰ τὴν ἀφαίρεσιν τῆς ἀποταμιεύσεως ἢ τῆς ἐπενδύσεως, ἥτοι:  $C = (Y_M' \text{ ἢ } Y_M) - (S \text{ ἢ } I)$  (3).

Ἡ κατανάλωσις δύναται νὰ διακριθῇ ἀνολόγως τοῦ πραγματοποιιοῦντος ταύτην ὑποκειμένου. Ἐὰν τὸ ὑποκείμενον εἶναι δεδομένον φυσικὸν πρόσωπον, πρόκειται περὶ ἀτομικῆς καταναλώσεως. Ἐὰν τοῦτο εἶναι οἰκογένεια, πρόκειται περὶ οἰκογενειακῆς καταναλώσεως. Ἐφ' ὅσον εἶναι τὸ σύνολον τῶν φυσικῶν καὶ νομικῶν προσώπων ἰδιωτικοῦ δικαίου, πρόκειται περὶ ἰδιωτικῆς καταναλώσεως. Ἐὰν εἶναι τὸ κράτος καὶ τὰ λοιπὰ νομικὰ πρόσωπα δημοσίου δικαίου, τότε ὀμιλοῦμεν περὶ δημοσίας καταναλώσεως. Ὡς γνωστόν, ἡ δημο-

3) Πρβλ. J. M. Keynes: Ἡ γενικὴ θεωρία τῆς ἀπασχολήσεως, τοῦ τόκου καὶ τοῦ χρήματος. Μετάφρ. Δ. Δελιβάνη. Ἀθήναι, Ἀ. Παπαζήσης, διὰ τὴν Ἑλληνικὴν Ἑταιρείαν Οἰκονομικῶν Ἐπιστημῶν, 1955, σσ. 53-4, 65-6 καὶ 74. J. R. Hicks καὶ A. G. Hart: Εἰσαγωγή εἰς τὴν Οἰκονομικὴν. Μετάφρ. Κλ. Β. Μπανταλούκα. Ἀθήναι, Ἀ. Παπαζήσης, διὰ τὴν Ἑλληνικὴν Ἑταιρείαν Οἰκονομικῶν Ἐπιστημῶν, 1955, σσ. 40-52. Ζ. Ε. Ζολώτα: Ἀγαθὰ. Εἰς Οἰκονομικὴν καὶ Λογιστικὴν Ἐγκυκλοπαιδείαν, τόμ. 1 (1956) σσ. 27-30. Δ. Π. Καράγεωργα: Ὁ σχηματισμὸς τοῦ ἔθνικοῦ εισοδήματος καὶ οἱ πρόσδιοριστικοὶ αὐτοῦ παράγοντες. Εἰς Οἰκονομικὴν καὶ Λογιστικὴν Ἐγκυκλοπαιδείαν, τόμ. 3 (1957) σσ. 468-83. Κλ. Β. Μπανταλούκα: Ἀνάλυσις καὶ ὑπολογισμὸς ἔθνικοῦ εισοδήματος. Ἀθήναι, Ἀ. Παπαζήσης, 1951, σσ. 34-8. Τοῦ αὐτοῦ: Εἰσόδημα ἔθνικόν. Εἰς Οἰκονομικὴν καὶ Λογιστικὴν Ἐγκυκλοπαιδείαν, τόμ. 3 (1957) 464-8.



σία κατανάλωσις διαφέρει ούσιωδώς τῆς ιδιωτικῆς, διότι αὕτη προσδιορίζεται κυρίως ἐκ τῆς ἐκάστοτε ἀσκουμένης δημοσιονομικῆς πολιτικῆς καὶ δευτερευόντως ἐκ καθαρῶς οικονομικῶν παραγόντων, ὡς συμβαίνει εἰς τὴν περίπτωσιν τῆς ιδιωτικῆς ὅταν δὲν ὑφίσταται σχετικὸς κρατικὸς ἔλεγχος. Οὕτω, ἡ δημοσία κατανάλωσις ἀποτελεῖ ἀποτελεσματικὸν μέσον ἀσκήσεως πολιτικῆς οικονομικῆς ἀναπτύξεως. Ἐάν, ἐν τέλει, πρόκειται περὶ καταναλώσεως τοῦ συνόλου τῶν συνήθως ἢ μονίμως διαμενόντων εἰς τινὰ χώραν φυσικῶν καὶ νομικῶν προσώπων, ιδιωτικοῦ καὶ δημοσίου δικαίου, τότε γίνεται λόγος περὶ συνολικῆς (ἢ ἐθνικῆς ἢ κοινωνικῆς) καταναλώσεως.

Πολλάκις ὁμιλοῦμεν περὶ ὑπερκαταναλώσεως (ἢ ὑποπαραγωγῆς), ὅταν ἡ ἔσωτερικὴ κατανάλωσις χώρας τινὸς ὑπερβαίνει τὴν ἐγχωρίαν παραγωγὴν καὶ ἡ διαφορὰ καλύπτεται δι' εἰσαγωγῶν ἐκ τῆς ἀλλοδαπῆς ἢ διὰ καταναλώσεως προὔπαρχούσης ἀποθεματοποιήσεως. Ἐάν παρατηρήται τὸ ἀντίθετον φαινόμενον, τότε ὁμιλοῦμεν περὶ ὑποκαταναλώσεως (ἢ ὑπερπαραγωγῆς).

Ὁ ὑπολογισμὸς τῆς ἀνταλλακτικῆς ἀξίας οἰουδήποτε τῶν ἀνωτέρω μεγεθῶν τῆς καταναλώσεως, πρὸς κατάρτισιν κυρίως δεικτῶν, παρεχόντων κατὰ κανόνα ἔστω καὶ ἐνδείξεις περὶ τῆς διορθώσεως τῶν μεγεθῶν αὐτῶν (στατικῶς) καὶ περὶ τῆς πορείας αὐτῶν (δυναμικῶς), εἶναι ἀρκούντως δυσχερῆς, ἔλλειπει, κατὰ τὸ πλεῖστον τῶν ἀναγκαίων ἀκριβῶν καὶ πλήρων πληροφοριῶν καὶ στατιστικῶν δεδομένων. Σχετικῶς χρησιμοποιοῦνται διάφοροι μέθοδοι ὑπολογισμοῦ καὶ ἰδίως ἡ μέθοδος ἐκείνη καθ' ἣν λαμβάνονται ὑπ' ὄψιν αἱ μέσαι ἐτήσiai σταθμικαὶ τιμαὶ λιανικῆς πωλήσεως τῶν καταναλωτικῶν ἀγαθῶν καὶ ὑπηρεσιῶν. Αἱ τιμαὶ αὗται πολλαπλασιάζονται ἐπὶ τὸν ὄγκον τῆς καταναλώσεως πρὸς προσδιορισμὸν τῆς ὡς εἶρηται ἀξίας αὐτῆς. Ὁ ὄγκος τῆς καταναλώσεως ὑπολογίζεται συνήθως ἐπὶ τῇ βάσει, τοῦ βάρους μὲν προκειμένου περὶ τῶν ἀποκτωμένων διὰ κατανάλωσιν ἀγαθῶν, τῶν ὠρῶν δὲ ἐργασίας προκειμένου περὶ τῶν ἀποκτωμένων καταναλωτικῶν ὑπηρεσιῶν, ἀνεξαρτήτως ἐὰν τὰ ἀγαθὰ καὶ αἱ ὑπηρεσίαι αὗται εἶναι ἐγχωρίας ἢ ἀλλοδαπῆς προελεύσεως. Εἰς τὸν ὑπολογισμὸν τοῦτον προσμετρεῖται καὶ ἡ ὑπὸ τῶν παραγωγῶν αὐτοκατανάλωσις ἀγαθῶν καὶ ὑπηρεσιῶν.

### 3. ΣΥΝΑΡΤΗΣΙΑΚΑΙ ΣΧΕΣΕΙΣ

Κατὰ τὴν κλασσικὴν καὶ νεοκλασσικὴν σχολὴν (4), ἡ ὅλη οἰκονομικὴ δραστηριότης ἀναπτύσσεται κυρίως πρὸς ἀπόκτησιν εἰσοδήματος, χρησιμοποιουμένου ἐν συνεχείᾳ κυρίως πρὸς ἀπόκτησιν καταναλωτικῶν ἀγαθῶν καὶ ὑπηρεσιῶν, κατὰ τὸ δυνατὸν πλείονων καὶ καλυτέρων. Τὸ ἐκάστοτε, ὅθεν, μέγεθος τῆς καταναλώσεως, ἀποτελεῖ τὸν προσδιοριστικὸν παράγοντα τοῦ ἐπιπέδου διαβιώσεως

4) Σχετικῶς βλ. καὶ Α. Α. Μ. Ο. Π. καὶ Δ. Ε. Κ. Α. Λ. Ι. Τ. Σ. Ρ. Ο. Ν. Ἀ. Κ. Η.: Ἡ κλασσικὴ καὶ ἡ νεωτέρα πολιτικὴ οἰκονομία. Εἰς Ἄρχαιον Οἰκονομικῶν καὶ Κοινωνικῶν Ἐπιστημῶν, 1954, σ. 9 κ.έ. J. S. Hendersson: Production and Consumption; a Mathematical Reformulation. University, Ala, at the University Press, 1952, σσ. 30-9. C. H. Hill-

δεδομένης χώρας, ὅπερ συγκρίνεται συνήθως πρὸς τὸ ἐπιθυμητὸν ἢ τὸ ἐνδεχομένως καθορισθὲν ὡς πρότυπον. Συνεπῶς, οἱ ἄνθρωποι ὠθοῦνται πρὸς παραγωγὴν χάριν τῆς καταναλώσεως. Ὡς ἔγραφεν ὁ D. Ricardo, «ἐὰν οἱ ἄνθρωποι ἔπαυον νὰ καταναλίσκουν, θὰ ἔπαυον καὶ νὰ παράγουν» (5). Ὀρισμένοι τῶν κλασσικῶν καὶ δὴ ὁ T. Malthus, ἐπέσημανον ἐγκαίρως καὶ τὴν δυνατότητα ὑποκαταναλώσεως. Ἀργότερον μάλιστα, ὁ K. Marx διετύπωσε τὴν γνωστὴν θεωρίαν τῆς ὑποκαταναλώσεως, καθ' ἣν παραλλήλως πρὸς τὴν χρονίαν ὑποαπασχόλησιν εἰς τὴν κεφαλαιοκρατικὴν οἰκονομίαν, ἡ ὁποία εἰς περιόδους ὑφέσεως καὶ κυρίως κρίσεως ἐξικνεῖται εἰς ἀνώτατα ὅρια, ὑφίσταται καὶ χρονία τάσις μειώσεως τῆς ἐνεργοῦ ζήτησεως, ἔνεκα ἀντιστοίχου ἀνεπαρκειᾶς τῶν προληταρίων καταναλωτῶν καὶ ἰδίᾳ τῶν ἐργατῶν καὶ τῶν ἀνέργων.

Κατὰ τὰς ἀπόψεις τοῦ J. M. Keynes (6), τὸ ὕψος τῆς τρεχούσης καταναλώσεως καὶ τῆς σημερινῆς προβλέψεως διὰ μελλοντικὴν κατανάλωσιν, προσδιορίζεται κατὰ βάσιν τὴν συνολικὴν ζήτησιν. Ἄλλ' αὐτὸ τοῦτο τὸ μέγεθος τῆς καταναλώσεως ἐξαρτᾶται **βραχυχρονίως** ἐκ τοῦ ὕψους τοῦ εἰσοδήματος, τὸ ὁποῖον πάλιν ἐξαρτᾶται ἀπὸ τὸ ὕψος τῆς ἐπενδύσεως. Ἡ συνάρτησις ὁμως αὕτη τῆς καταναλώσεως πραγματοποιεῖται ὑπὸ δεδομένην «ροπὴν πρὸς κατανάλωσιν». Δηλαδή, αὕτη πραγματοποιεῖται ὑπὸ δεδομένης συνηθείας καὶ ψυχολογικὰς διαθέσεις, ἰδίᾳ δὲ ἀγοραστικῆς βουλήσεως τῶν καταναλωτῶν. Οὐχ' ἦττον, ὑφ' ὀρισμένας συνθήκας, αἱ μεταβολαὶ τῆς καταναλώσεως συνεπάγονται πολλαπλασίαν μεταβολὴν τῆς ἐπενδύσεως, τῇ ἐπενεργεῖα τοῦ καλουμένου «ἐπιταχυντοῦ». Ἡ δὲ μεταβολὴ αὕτη τῆς ἐπενδύσεως προκαλεῖ περαιτέρω ὁμοίαν εἰς τὸ ἐθνικὸν εἰσόδημα. Ἐν ἡμετέρῳ, τέλος, ὑπ' ὄψιν ὅτι μία οἰκονομία πάσχουσα ἐξ ἀνεπαρκειᾶς τῆς ἐνεργοῦ ζήτησεως, εἶναι ἀνίκανος νὰ συμβάλλῃ εἰς τὴν πλήρη ἀπασχόλησιν τῶν διαθέσιμων συντελεστῶν τῆς παραγωγῆς. Οὕτω καθίσταται φανερόν ὅτι ἡ κατανάλωσις καὶ ἡ ἐπένδυσις δὲν ἀποτελοῦν ἀντιμαχόμενα μεγέθη.

Ὁ καθηγητὴς J. S. Duesenberry (7) συμπληρώνει τὰς ἀνωτέρω ἀπόψεις, ὑποστηρίζων ὅτι ὑπὸ συνθήκας πλήρους ἀνταγωνισμοῦ, ἡ κατανάλω-

debrand: Consumer Sovereignty in Modern Times. Εἰς American Economic Review, Papers and Proceedings, 1951, σσ. 19-40. J. A. Schumpeter: Business Cycles: a Theoretical, Historical and Statistical Analysis of the Capitalist Process. New York, Mc Graw - Hill, 1939, τόμ. 1, σ. 227 κ. ἔ. Κ. Λ. Β. Μπανταλούκα: Ἡ τύχη τῆς κεφαλαιοκρατίας κατὰ τοὺς Marx καὶ Schumpeter. Ἀθήναι, Ἀ. Παπαζήσης, 1953, σσ. 12-3.

5) D. Ricardo: Ἀρχαὶ πολιτικῆς οἰκονομίας. Μετάφρ. Ν. Π. Κωνσταντινίδου. Ἀθήναι, 1938, σ. 273.

6) J. M. Keynes: Ἡ γενικὴ θεωρία κλπ., ἔ. ἀ. σσ. 100-11. Βλ. καὶ Π. Χριστοδουλοπούλου: Ἀνεργία καὶ ἀποταμίεσις. Εἰς Ἀρχεῖον Οἰκονομικῶν καὶ Κοινωνικῶν Ἐπιστημῶν, 1940, σσ. 1-9.

7) J. S. Duesenberry: Income, Savings, and the Theory of Consumer Behavior. Cambridge, Mass., Harvard University Press, 1949, σ. 128. Βλ. καὶ W. Woytinski: Relationship Between Consumer's Expenditure, Savings and Disposable Income. Εἰς Review of Economic Statistics, 1946 τ. Ἰαν.

σις άποτελεί συνάρτησιν τοῦ πραγματικοῦ εισοδήματος, τῆς ὑφισταμένης άποθεματοποιήσεως άγαθῶν, τῶν έπιτοκίων καί τοῦ γενικοῦ έπιπέδου τῶν τιμῶν.

*Μακροχρονίως*, ἡ Κεϋνσιανή σχολή δέχεται<sup>8)</sup>, ὅτι ἡ ροπή πρὸς κατανόλωσησιν, μετὰ τῆς προτιμήσεως ρευστότητος, τῆς καμπύλης τῆς ὀριακῆς άποδοτικότητος τοῦ κεφαλαίου καί τοῦ έπιτοκίου, καθορίζουν τὰς προσδοκίας τῶν παραγωγικῶς έπενδϋνόντων. Ὡς εκ τούτου, οἱ παράγοντες οὔτοι προσδιορίζουν τὰ εκάστοτε συνολικά μεγέθη τοῦ εισοδήματος, τῆς παραγωγῆς καί τῆς άπασχολήσεως, μέσῳ τῆς επιδράσεώς των ἐπὶ τοῦ εκάστοτε μεγέθους τῆς συνολικῆς έπενδύσεως. Ἀλλὰ καί οἱ παράγοντες οὔτοι, κατὰ τὸν καθηγητῆν Α. Η. Hansen<sup>9)</sup>, εἶναι επίσης συναρτήσεις έτέρων τοιούτων. Τουτέστιν, ἡ ὀριακή άποδοτικότης τοῦ κεφαλαίου εἶναι συνάρτησις καί τῶν προσδοκιῶν τῶν επιχειρηματιῶν περὶ τῆς μελλούσης οικονομικῆς πορείας, αίτινες εξαρτῶνται άπό τοὺς μέλλοντας επιχειρηματικούς νεωτερισμοὺς ἢ καινοτομίας, ὡς ὑπεστήριξεν ὁ καθηγητῆς J. A. Schumpeter, καί εκ τῶν ἐξ αὐτῶν προερχομένων μεταβολῶν τῶν καταναλωτικῶν συνηθειῶν τοῦ κοινοῦ, καθὼς θά εμφανίζωνται εἰς τὴν άγορὰν νέα άγαθὰ καί ὑπηρεσίαι. Ἡ δὲ ὀριακή άποδοτικότης τοῦ κεφαλαίου εξαρτᾶται επίσης άπό τὴν ανάπτυξιν τοῦ πληθυσμοῦ καί ειδικώτερον άπό τὴν προσφορὰν εργασίας καί τὸ ὕψος τῶν άμοιβῶν αὐτῆς.

Προσθετόν ενταῦθα, ὅτι τὸ έπίπεδον τῆς καταναλώσεως εἶναι δυνατόν νὰ επιηρεασθῆ οὐσιωδῶς καί εκ ἄλλων παραγόντων, κυριώτεροι τῶν ὁποίων εἶναι ὁ νομισματικός πληθωρισμὸς καί ἡ τάσις πρὸς επίδειξιν ἢ πρὸς κοινωνικὴν διάκρισιν. Εἰς περίπτωσιν πληθωρισμοῦ, παρατηρεῖται τὸ φαινόμενον τῆς ροπῆς τοῦ κοινοῦ πρὸς μείωσιν τῆς ρευστότητός του, λόγω προβλέψεων συνεχοῦς άνόδου τῶν τιμῶν. Τοῦτο σημαίνει αύξησιν τῆς καταναλώσεως. Ἡ τάσις πρὸς κοινωνικὴν διάκρισιν εἶναι χαρακτηριστικὸν γνώρισμα τῶν οικονομικῶς καθυστερημένων χωρῶν. Αὕτη εκδηλοῦται ὡς προσπάθεια τοῦ πληθυσμοῦ τῶν εν λόγω χωρῶν ὅπως μιμηθῆ τὰ άνώτερα καταναλωτικά έπίπεδα τῶν πλέον ανεπτυγμένων χωρῶν. Κατὰ τὸν καθηγητῆν R. Nurkse<sup>10)</sup>, ἡ τάσις πρὸς κοινωνικὴν διάκρισιν άποτελεῖ οὐσιώδη άνασχετικὸν παράγοντα τῆς οικονομικῆς άναπτύξεως τῶν καθυστερημένων χωρῶν, καθόσον προκαλεῖ συμπίεσιν τῶν έπιπέδων τῆς άποταμιεύσεως καί τῆς έπενδύσεως.

8) J. S. Duesenberry: Income — Consumption Relations and their Implications. Εἰς βιβλίον Income, Employment and Public Policy; Essays in honor of A. H. Hansen. New York, Norton, 1948, σσ. 54—81. I. Fried and I. B. Kravis: Consumption Patterns and Permanent Income. Εἰς American Economic Review, Papers and Proceedings, 1957, σσ. 536—55. L. Tars his: The Flow of Business Funds, Consumption and Investment Εἰς βιβλίον K. K. Kurihara: Post-Keynesian Economics. London, Allen and Unwin, 1955, σσ. 365—87.

9) A. H. Hansen: Fiscal Policy and Business Cycles. New York, Norton, 1941, σσ. 225—60. Τοῦ αὐτοῦ: Business Cycles and National Income New York, Norton, 1951, σσ. 115—146. Τοῦ αὐτοῦ: A Guide to Keynes. New York, Mc Graw · Hill, 1953, σσ. 44—54.

10) R. Nurkse: Problems of Capital Formation in Underdeveloped Countries. New York, Oxford University Press, 1953, σ. 34.

## 4. ΡΟΠΑΙ ΠΡΟΣ ΚΑΤΑΝΑΛΩΣΙΝ

Μετὰ τὸν ἔννοιολογικὸν προσδιορισμὸν καὶ τὰς διακρίσεις τῆς καταναλώσεως, ὡς καὶ τὴν διερεύνησιν τῶν συναρτησιακῶν αὐτῆς σχέσεων, ἐνδείκνυται πλεόν ἢ ἐξέτασις τῶν ροπῶν πρὸς κατανάλωσιν. Ἀνεφέρθη προηγουμένως, ὅτι συμφώνως πρὸς τὸν Keynes ἡ κατανάλωσις προσδιορίζεται ἀμέσως καὶ ἀντικειμενικῶς ὑπὸ τοῦ ἐκάστοτε μεγέθους τοῦ εἰσοδήματος. Τοῦτο σημαίνει, ὅτι ἡ κατανάλωσις ἀποτελεῖ συνάρτησιν τοῦ εἰσοδήματος. Ἡ συνάρτησις αὕτη, ἡ ὁποία εἰδικώτερον καλεῖται «*συνάρτησις καταναλώσεως*» (consumption function), παριστᾷ συσχετισμὸν διαφόρων ἐπιπέδων εἰσοδήματος καὶ καταναλώσεως, ὁ ὁποῖος προσδιορίζει *τὴν μέσην καὶ τὴν ὀριακὴν ροπήν πρὸς κατανάλωσιν* (average and marginal propensity to consume). Αἱ ροπαὶ αὗται πρὸς κατανάλωσιν χρησιμοποιοῦνται συνήθως ὑπὸ τοῦ Keynes διὰ νὰ τονισθῇ τὸ γεγονός, ὅτι ἡ δημιουργία καὶ χρησιμοποίησις τοῦ εἰσοδήματος προσδιορίζονται θετικῶς ἐκ τῆς πρὸς κατανάλωσιν ἐπιθυμίας καὶ οὐχὶ ἐκ τῆς ροπῆς πρὸς ἀποταμίευσιν<sup>(11)</sup>.

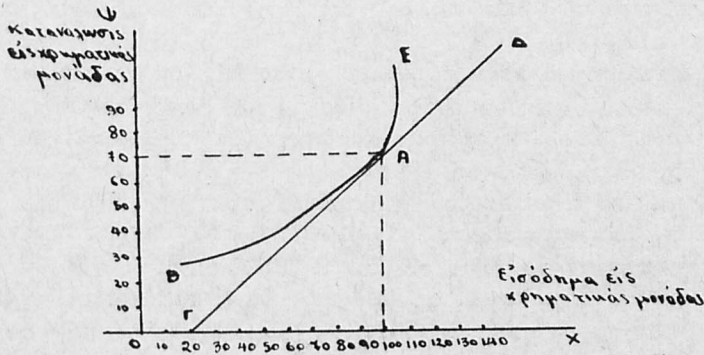
Ἡ συνάρτησις καταναλώσεως εἶναι δυνατὸν νὰ παρασταθῇ γραφικῶς διὰ καμπύλης μὲ θετικὴν κλίσιν (ἤτοι ἐξ ἀριστερῶν πρὸς τὰ δεξιὰ καὶ ἄνω) ἐντὸς τοῦ συστήματος τῶν συντεταγμένων, ὡς, π.χ., ἡ καμπύλη BE εἰς τὸ κατωτέρω ὑπ' ἀριθ. 1 διάγραμμα.

Ἡ μέση ροπή πρὸς κατανάλωσιν ἀποτελεῖ τὸν λόγον τῆς συνολικῆς καταναλώσεως πρὸς τὸ συνολικὸν εἰσόδημα. Αὕτη εἶναι τὸ ἀντίστοιχον μέγεθος τῆς μέσης ροπῆς πρὸς ἀποταμίευσιν. Εἰς τὸ ὑπ' ἀριθ. 1 διάγραμμα, ἡ μέση ροπή πρὸς κατανάλωσιν ἰσοῦται εἰς τὸ σημεῖον A πρὸς τὸν λόγον  $\frac{OH}{ZO}$ . Δοθέντος ὅμως, ὅτι ἡ OH ἰσοῦται μὲ τὴν ZA, ἡ μέση ροπή πρὸς κατανάλωσιν εἶναι δυνατὸν νὰ παρασταθῇ καὶ διὰ τῆς σχέσεως  $\frac{ZA}{ZO}$ . Πρὸς περαιτέρω ἀπο-

11) Πλ. εἰς J. M. Keynes: Ἡ γενικὴ θεωρία κλπ. ἔ.ἀ. σσ. 99-101. Βλ. ἐπίσης E. G. Bennion: The Consumption Function Cyclically Variable. Εἰς Review of Economic Statistics, 1946, τ. Νοεμ. R. Ferber: A Study of Aggregate Consumption Functions. New York, National Bureau of Economic Research, 1953. M. Friedman: A Theory of the Consumption Function. Princeton, At the University Press, for the National Bureau of Economic Research, 1957. J. R. Hicks: A Contribution to the Theory of the Trade Cycle. Oxford, Oxford University Press, 1950. K. Kurihara: Introduction to Keynesian Dynamics. London, Allen and Unwin, 1956. R. Mack: The Direction of Change in Income and the Consumption Function. Εἰς Review of Economic Statistics, 1948, σσ. 239-58. F. Modigliani: Utility Analysis and the Consumption Function. Εἰς βιβλίον K. K. Kurihara: Post-Keynesian Economics, ἔ. ἀ. σσ. 388-436. J. Robinson: Εἰσαγωγή εἰς τὴν θεωρίαν τῆς ἀπασχολήσεως. Μετάφρ. Λ. Θ. Χουμανίδου. Εἰς Ἀρχεῖον Οἰκονομικῶν καὶ Κοινωνικῶν Ἐπιστημῶν, 1951, σσ. 9-10. P. A. Samuelson: A Statistical Analysis of the Consumption Function. Εἰς βιβλίον A. H. Hansen: Fiscal Policy and Business Cycles, ἔ. ἀ. σσ. 250-60. Περαιτέρω σχετ. βιβλιογραφίαν βλ. εἰς G. H. Orcutt, and A. D. Roy: A Bibliography of the Consumption Function. Cambridge, Cambridge University Press, 1949.



σαφήνισιν, δεχόμεθα, π.χ., ὅτι ἐντὸς δεδομένης χρονικῆς περιόδου τὸ συνολικὸν εἰσόδημα (ὅπερ παρίσταται συμβολικῶς διὰ  $Y$ ) ἀνέρχεται εἰς 100 χρηματικὰς μονάδας καὶ ἡ συνολικὴ κατανάλωσις ( $C$ ) ἀνέρχεται εἰς 70 χρηματικὰς



Διάγραμμα 1

μονάδας. Εἰς τὴν περίπτωσιν ταύτην, ἡ μέση ροπή πρὸς κατανάλωσιν (ἢτοι  $\frac{C}{Y}$ ) θὰ εἶναι  $\frac{70}{100} = \frac{7}{10}$ . Κατ' ἀκολουθίαν, ἡ μέση ροπή πρὸς ἀποταμίευσιν θὰ εἶναι ἀντιστοίχως  $\frac{30}{100} = \frac{3}{10}$ , ἐφ' ὅσον τὸ συνολικὸν εἰσόδημα ἰσοῦται πρὸς τὴν μονάδα, δηλαδή  $1 = \frac{7}{10} + \frac{3}{10}$ .

Ὡς ὑποστηρίζει ὁ Keynes<sup>(12)</sup>, ἡ ἀνωτέρω συναρτησιακὴ σχέσηισ μεταξὺ συνολικῆς κατανάλωσως καὶ συνολικοῦ εἰσοδήματος, δηλαδή ἡ μέση ροπή πρὸς κατανάλωσιν, προσδιορίζεται ἀφ' ἑνὸς ἀπὸ ἀντικειμενικούς καὶ ἀφ' ἑτέρου ἀπὸ ὑποκειμενικούς ἢ ψυχολογικούς παράγοντας. Τινὲς τῶν κυριωτέρων ἀντικειμενικῶν παραγόντων εἶναι οἱ ἑξῆς: Πρῶτον, ἡ φορολογία, ἥτις ἀπορροφᾷ μεγαλύτερον ποσοστὸν εἰσοδήματος ὅταν τοῦτο αὐξάνη, ἐνῶ ἀντιστρόφως αἱ τυχὸν παρεχόμεναι φορολογικαὶ ἀπαλλαγαὶ εἰς κατωτέρας ἰδίως εἰσοδηματικὰς τάξεις ἀφίουν εὐρύτερα περιθώρια εἰσοδήματος πρὸς κατανάλωσιν. Δεύτερον, αἱ παρὰ τῶν εὐπορωτέρων τάξεων πραγματοποιοῦνται μεγαλύτερα φιλανθρωπικὰ δωρεὰ. Τρίτον, ἡ διενεργουμένη ἀντιταμίευσις (ἢ ἀρνητικὴ ἀποταμίευσις) ἐκ μέρους τῶν διαθετόντων πολὺ πενιχρὸν εἰσόδημα (οἷτινες

12) J. M. Keynes: Ἡ γενικὴ θεωρία κλπ., ἔ. ἀ. σσ. 105-6 καὶ 119-34. Βλ. καὶ Μ. Ν. Γουδῆ: Ἡ γενικὴ θεωρία ὡς ἐξήγησις τοῦ οικονομικοῦ κύκλου. Εἰς Ἐπιθεώρησιν Οἰκονομικῶν καὶ Πολιτικῶν Ἐπιστημῶν, 1946, σ. 211. Δ. Ε. Καλιτσουνάκη: Κεϋνσιανὴ καὶ ἀντικεϋνσιανὴ θεώρησις τῆς οικονομικῆς ἰσορροπίας. Ἀθήναι, 1952, σσ. 8-14. Ι. Ν. Κούλη: Μαθήματα δημοσίας οικονομικῆς καὶ δημοσιονομικῆς πολιτικῆς. Ἀθήναι, 1953, σσ. 129-31. J. N. Morgan: Consumer Investment Expenditures. Εἰς American Economic Review, 1958, σσ. 875-901. Μ. Ν. Neifeld: Trends in Consumer Finance. Easton, Pa., Mack Publishing Co., 1954, σσ. 135-42. Π. Χριστοδουλοπούλου: Ἀνεργία καὶ ἀποταμίευσις, ἔ. ἀ. σσ. 79.

ὡς ἐπὶ τὸ πλεῖστον δαπανοῦν πέραν τοῦ εἰσοδήματός των, εἴτε δανειζόμενοι, εἴτε διαθέτοντες ἀποταμιεύσεις προηγουμένων χρονικῶν περιόδων, ἢ ἐκποιούντες περιουσιακὰ στοιχεῖα κ.ο.κ.). Τέταρτον, αἱ κρατικά ἐπιχορηγήσεις καὶ ἐπιδοτήσεις πρὸς τοὺς ἀνέργους, τοὺς ἀπόρους, τοὺς παραγωγούς, τοὺς ἐξαγωγεῖς κ.λ.π.

Οἱ ἀντικειμενικοὶ οὔτοι παράγοντες εἶναι δυνατὸν νὰ χρησιμεύσουν ὡς μέσα ἀσκήσεως δημοσιονομικῆς πολιτικῆς πρὸς ἀνακατανομὴν τοῦ ἐθνικοῦ εἰσοδήματος ὑπὲρ τῶν κατωτέρων εἰσοδηματικῶν τάξεων καὶ τελικῶς πρὸς αὐξησιν τῆς καταναλώσεως αὐτῶν εἰς βᾶρος τῆς ἀποταμιεύσεως τῶν εὐπορωτέρων τάξεων. Ἐπακόλουθον τῆς μεταβολῆς ταύτης θὰ εἶναι ἡ αὐξησης τῆς μέσης ροπῆς πρὸς κατανάλωσιν.

Ἰδιαιτέραν πάντως σημασίαν ἀποδίδει ὁ Keynes εἰς τὴν ὑπαρξιν τῶν ὑποκειμενικῶν ἢ ψυχολογικῶν παραγόντων, οἵτινες συνίστανται ἐκ τῶν καταναλωτικῶν συνηθειῶν καὶ ἐκ ψυχολογικῶν χαρακτηριστικῶν τῆς ἀνθρωπίνης φύσεως. Οἱ ἐν λόγῳ παράγοντες δυσχερῶς καὶ μακροχρονίως μεταβάλλονται, ἐκφράζονται δὲ συλλογικῶς ὡς ὁ «βιοψυχικὸς νόμος τοῦ Keynes». Οὕτω, ἡ μέση ροπή πρὸς κατανάλωσιν παρουσιάζει μακροχρονίως ποῖαν τινα σταθερότητα, ἡ ὁποία συμβάλλει ἀρκούντως εἰς τὴν ἀνυπαρξίαν βιαιῶν οἰκονομικῶν κυμάνσεων εἰς τὸ κεφαλαιοκρατικὸν σύστημα. Ἡ δὲ ροπή αὕτη πρὸς κατανάλωσιν εἶναι ὑψηλὴ εἰς τὰ ἄτομα ἢ τὰς οἰκονομίας μὲ χαμηλὸν εἰσόδημα, κατερχομένη ὅσον τὸ εἰσόδημα τῶν ἀτόμων ἢ τῶν κοινωνικῶν ἀνέρχεται εἰς ὑψηλότερα ἐπίπεδα<sup>(13)</sup>.

**Ἡ ὀριακὴ ροπή πρὸς κατανάλωσιν** συνιστᾷ τὸν λόγον τῆς ἀπειροστῆς ἢ ὀριακῆς αὐξήσεως τῆς καταναλώσεως πρὸς τὴν ὁμοίαν αὐξησιν τοῦ εἰσοδήματος. Μαθηματικῶς, αὕτη ὀρίζεται ὡς ἡ κλίσις τῆς ἐφαπτομένης εἰς δοθὲν σημεῖον τῆς καμπύλης καταναλώσεως. Συγκεκριμένως, εἰς τὸ διάγραμμα 1, τὸ σημεῖον Α παριστᾷ δεδομένον συνδυασμὸν εἰσοδήματος καὶ καταναλώσεως, ἡ δὲ κλίσις τῆς ἐφαπτομένης ΓΔ εἰς τὸ σημεῖον τοῦτο δεικνύει τὴν ὀριακὴν ροπήν πρὸς κατανάλωσιν, ἥτοι τὴν σχέσιν  $\frac{ZA}{ZI}$ . Ἀποσαφηνίζοντες ἔτι περισσότερο τὴν ἐν λόγῳ σχέσιν, ὑποθέτομεν, ἐ.π., ὅτι ἐντὸς δεδομένης χρονικῆς περιόδου ἡ συνολικὴ αὐξησης (παρισταμένη συμβολικῶς διὰ Δ) τοῦ εἰσοδήματος (ἥτοι ἡ ΔΥ) εἶναι 50 χρηματικαὶ μονάδες, ἡ δὲ συνολικὴ αὐξησης τῆς καταναλώσεως (ΔC) εἶναι 40 χρηματικαὶ μονάδες. Ἐν τοιαύτῃ περιπτώσει, ἡ

13) Τὸ φαινόμενον τοῦτο εἶναι ἀποδεδειγμένον στατιστικῶς ἀπὸ ἑκατονταετίας καὶ ἐντεῦθεν. Πρβλ. Ζ. Ε. Ζολώτα: Θεωρητικὴ Οἰκονομική. Ἀθήναι, Α. Παπαζήσης, 1944, σ. 349. G. Katona and E. Mueller: Consumer Attitudes and Demand, 1950-52. Ann Arbor, the Survey Research Center, University of Michigan, 1954. Τῶν αὐτῶν: Consumer Expectations, 1953-56. Ann Arbor, the Survey Research Center, University of Michigan, 1956, σσ. 130-43. L. R. Klein: Major Consumer Expenditures and Ownership of Durable Goods. Els Bulletin of Oxford University Studies, 1955, σσ. 387-414. H. H. Maynard and T. N. Beckman: Principles of Marketing' New York, 1952, σσ. 92-100. Κλ. Β. Μπανταλούκα: Ἡ κατανάλωσις εἰς τὴν Ἑλλάδα, ὡς συνολικὸν οἰκονομικὸν μέγεθος. Ἀθήναι, Α. Παπαζήσης, 1958, σσ. 5-16.

ὄριακή ροπή πρὸς κατανάλωσιν (ἤτοι  $\frac{\Delta C}{\Delta Y}$ ) θὰ εἶναι  $\frac{40}{50} = \frac{4}{5}$ , ὡς αὕτη ἐμφανίζεται καὶ εἰς τὸ ὑπ' ἀριθ. 2 διάγραμμα.

Ἀπὸ ἀναλυτικῆς ἀπόψεως, εἶναι ἀπαραίτητος ἡ διάκρισις μεταξὺ μέσης καὶ ὀριακῆς ροπῆς πρὸς κατανάλωσιν, καθόσον, ὡς δεικνύουν τὰ ἐμπειρικὰ δεδομένα, εἶναι ἐνδεχόμενον νὰ διαφέρουν αὗται σημαντικῶς.

Συμφώνως πρὸς τὸν βιοψυχικὸν νόμον τοῦ Keynes, αὐξανομένου τοῦ εισοδήματος αὐξάνεται μὲν ἐπίσης τὸ ἀπόλυτον μέγεθος τῆς καταναλώσεως, οὐχὶ ὁμως ἀναλόγως, ἀλλὰ κατὰ μικρότερον ποσοστὸν τῆς αὐξήσεως τοῦ εισοδήματος. Ὅταν, πάλιν, μειοῦται τὸ εισόδημα, μειοῦται καὶ ἡ κατανάλωσις, ἀλλ' ὀλιγώτερον τοῦ εισοδήματος. Ἐν ἄλλοις λόγοις, ἡ κατανάλωσις μεταβάλλεται πάντοτε ὁμορρόπως πρὸς τὰς μεταβολὰς τοῦ εισοδήματος, ἀλλὰ κατὰ διάφορα ποσοστά. Οὕτω συνάγομεν τὴν ἔννοιαν τῆς *φθινοῦσης ὀριακῆς ροπῆς πρὸς κατανάλωσιν*.

Εὐθύς ἐξ ἀρχῆς ὑπῆρχον θεωρητικαὶ ἐνδείξεις, ὅτι αἱ προμνησθεῖσαι Κεϋνσιαναὶ ἀπόψεις θὰ ἴσχυον εἰς τὰς μᾶλλον οἰκονομικῶς ἀνεπτυγμένας χώρας. Ἄλλ' αἱ μετέπειτα στατιστικαὶ ἔρευναι τῆς σχέσεως καταναλώσεως καὶ ἐπενδύσεως, δὲν ἐπηλήθευσαν πάντοτε τὰς ἀπόψεις ταύτας. Εἰς τινὰς μάλιστα περιπτώσεις διεπιστώθη σταθερὰ σχέσις μεταξὺ αὐξανομένης καταναλώσεως καὶ αὐξανομένου εισοδήματος, ἤτοι *σταθερὰ ὀριακὴ ροπή πρὸς κατανάλωσιν*. Δι' ὃ καὶ ἄρκετοὶ Οἰκονομολόγοι ὑποστηρίζουν σήμερον τὴν ἄποψιν περὶ ὑπάρξεως σταθερᾶς ὀριακῆς ροπῆς πρὸς κατανάλωσιν. Συγκεκριμένως, ὁ καθηγητὴς Κ. Κ. Kurihara<sup>14)</sup>, ὑπελόγησεν ὅτι ἡ σχέσις καταναλώσεως καὶ εισοδήματος ἔχει κατὰ μέσον ὄρον περίπου ὡς κάτωθι:

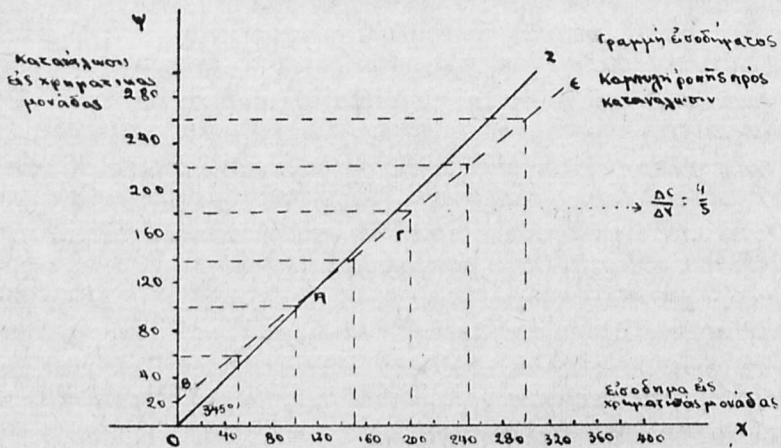
Κατανάλωσις εἰς χρημ. μονάδας:	20	60	100	140	180	220	260			
Εἰσόδημα	»	»	»	0	50	100	150	200	250	300

Ἐκ τῶν ἀνωτέρω δεδομένων προκύπτει *φθινοῦσα μέση ροπή πρὸς κατανάλωσιν*, ἀλλὰ σταθερὰ ὀριακὴ τοιαύτη καὶ ἴση πρὸς  $\frac{4}{5}$ . Πρὸς πληρεστέραν κατανόησιν τῆς ἐν λόγῳ συναρτήσεως, καταναλώσεως καὶ εισοδήματος, παρατίθενται τὰ ὡς ἄνω δεδομένα ὑπὸ διαγραμματικὴν μορφήν.

Εἰς τὸ διάγραμμα 2, τὰ σημεῖα τῆς διχοτόμου ΟΖ παριστοῦν διάφορα ὕψη τοῦ συνολικοῦ εισοδήματος. Δι' ὃ καὶ ἡ εὐθεῖα αὕτη καλεῖται «γραμμὴ εισοδήματος». Ἡ ΒΕ παριστᾷ τὴν συνάρτησιν καταναλώσεως καὶ εισοδήματος. Αὕτη ἔχει ὡς ἀφετηρίαν τὸ σημεῖον Β, ὅπερ παριστᾷ τὸ ἐπίπεδον τὸ ἀντιστοιχοῦν εἰς τὸ ὕψος τῶν 20 χρηματικῶν μονάδων καταναλώσεως εἰς τὸν κάθετον ἄξονα τῆς καταναλώσεως ΟΨ. Τοῦτο σημαίνει, ὅτι καὶ ἐὰν ἀκόμη τὸ εισόδημα εἶναι μηδέν, ὑφίσταται κατανάλωσις δι' ἀντιταμιεύσεως ἢ δανεισμοῦ. Εἰς τὸ σημεῖον Α, ἡ συνάρτησις καταναλώσεως τέμνει τὴν γραμμὴν τοῦ εισοδήματος. Τοῦτο σημαίνει, ὅτι τὸ ἀντιστοιχοῦν εἰσόδημα καταναλίσκεται ὀλοσχερῶς καὶ ὅτι ὁ πληθυσμὸς εἰς τὴν περίπτωσιν ταύτην ἀπλῶς ἐπιβιοῖ. Αὐξάν-

14) Κ. Κ. Kurihara: Introduction to Keynesian Dynamics, ἔ. ἀ. σ. 31.

νομένου περαιτέρω του εισοδήματος, ως δεικνυται εις τὸ διάγραμμα 2 καὶ ἀπὸ τοῦ σημείου Α πρὸς τὸ Ζ, ἐν τμήμα αὐτοῦ καταναλίσκεται (τὸ κάτωθι τῆς καμπύλης τῆς ροπῆς πρὸς κατανάλωσιν ΒΕ, μέχρι τοῦ ὀριζοντίου ἄξονος ΟΧ) καὶ τὸ ὑπόλοιπον ἀποταμιεύεται ἢ καὶ ἀποθησαυρίζεται (τὸ ἄνωθι τῆς κα-



Διάγραμμα 2

μπύλης τῆς ροπῆς πρὸς κατανάλωσιν ΒΕ, μέχρι τῆς γραμμῆς εισοδήματος ΟΖ). Ἡ σχέση τῆς μεταβαλλομένης καταναλώσεως πρὸς τὸ μεταβαλλόμενον εἰσόδημα εἶναι σταθερὰ καὶ ἴση πρὸς  $\frac{4}{5}$ . Τὸ κλάσμα τοῦτο ἐκφράζει τὴν κλίσιν τῆς συναρτήσεως καταναλώσεως καὶ εισοδήματος, ἥτοι τὴν ὀριακὴν ροπὴν πρὸς κατανάλωσιν  $\left(\frac{\Delta C}{\Delta Y}\right)$ , ὡς αὕτη δεικνυται εἰς τὸ σημεῖον Γ τοῦ διαγράμματος.

Ἡ ὀριακὴ ροπὴ πρὸς κατανάλωσιν ἐνέχει μεγάλην σημασίαν διὰ τὴν οἰκονομικὴν ἀνάλυσιν, καθόσον προσδιορίζει τὴν παροῦσαν ἢ μέλλουσαν κατανομὴν μιᾶς μεταβολῆς τοῦ εισοδήματος μεταξύ καταναλώσεως καὶ ἀποταμιεύσεως ἢ ἐπενδύσεως. Προσδιορίζει ἐπίσης αὕτη τὴν κατανομὴν μιᾶς μεταβολῆς τῆς παραγωγῆς μεταξύ ἀγαθῶν καταναλώσεως καὶ κεφαλαίου <sup>(15)</sup>.

Εἰδικώτερον, ἡ ὀριακὴ ροπὴ πρὸς κατανάλωσιν χρησιμοποιεῖται πρὸς ὑπολογισμὸν τῶν καλουμένων πολλαπλασιαστικῶν ἐπιδράσεων ἐπὶ τοῦ εισοδήματος καὶ τῆς ἀπασχολήσεως, αἵτινες προκύπτουν ἐκ μιᾶς δεδομένης αὐξήσεως τοῦ εισοδήματος. Τοιοῦτοτρόπως, ἐπειδὴ τὸ εἰσόδημα (Y) ἰσοῦται πρὸς τὴν κατανάλωσιν (C) σὺν τῇ ἐπενδύσει (I) καὶ συνεπῶς  $\Delta Y = \Delta C + I$ , θὰ ἔχωμεν  $\frac{\Delta Y}{\Delta Y} = \frac{\Delta C}{\Delta Y} + \frac{I}{\Delta Y}$ , ἢ  $1 = \frac{\Delta C}{\Delta Y} + \frac{I}{\Delta Y}$ . Λύοντες ἤδη διὰ  $\frac{\Delta C}{\Delta Y}$ , λαμβάνομεν

15) Πλ. εἰς T. Haavelmo: Methods of Measuring the Marginal Propensity to Consume. *Eis Journal of the American Statistical Association*, 1947, σσ. 105-22. J. C. Hubbard: The Marginal and Average Propensities to Consume. *Eis Quarterly Journal of Economics*, 1954, σσ. 83-96.



$$\Delta Y = \frac{1}{1 - \frac{\Delta C}{\Delta Y}} \cdot I. \text{ 'Η εξίσωσις αὕτη δεικνύει τὴν ἐπερχομένην αὐξησιν εἰς}$$

τὸ εισόδημα ( $\Delta Y$ ) ἐκ μιᾶς ἀρχικῆς ἐπενδύσεως ( $I$ ). Τὸ κλάσμα  $\frac{1}{1 - \frac{\Delta C}{\Delta Y}}$

προσδιορίζει τὴν σχέσιν μεταξύ  $\Delta Y$  καὶ  $I$ , ἡ ὁποία ὀνομάζεται «πολλαπλασιαστής». Ὁ πολλαπλασιαστής, ὅθεν, ἐκφράζει τὴν συναρτησιακὴν σχέσιν τῶν ἐπερχομένων μεταβολῶν μεταξύ ἐπενδύσεως καὶ εισοδήματος, ἐφ' ὅσον ἡ μέση ροπή πρὸς κατανάλωσιν εἶναι δεδομένη. Συνεπῶς, εἶναι δυνατόν διὰ τοῦ πολλαπλασιαστοῦ καὶ ὑπὸ τὴν ἀνωτέρω προϋπόθεσιν νὰ προσδιορισθῇ μαθηματικῶς ἡ πολλαπλασιαστικὴ ἐπίδρασις μεταβολῆς τινὸς τῶν δαπανῶν καταναλώσεως ἢ ἐπενδύσεως ἐπὶ τοῦ ἐθνικοῦ εισοδήματος καὶ τῆς συνολικῆς ἀπασχολήσεως τῆς ἐπομένης χρονικῆς περιόδου. Εἶναι ἐπίσης δυνατόν διὰ τοῦ καλουμένου «μήτρας - πολλαπλασιαστοῦ» (matrix - multiplier) νὰ ἐπιτευχθῇ πληρεστέρα οἰκονομετρικὴ ἀνάλυσις, ὅταν ληφθοῦν ὑπ' ὄψιν καὶ αἱ διακλωδικαὶ σχέσεις τῆς οἰκονομίας, ὡς αὗται περιγράφονται, εἰς τοὺς πίνακας εισροῶν - ἐκροῶν τοῦ συστήματος τοῦ καθηγητοῦ W. W. Leontief<sup>(16)</sup>.

##### 5. ΕΛΕΓΧΟΙ ΚΑΤΑΝΑΛΩΣΕΩΣ

Ἐκ τῶν προηγηθέντων ἐδείχθη ἐπαρκῶς ἡ μεγάλη ἐπίδρασις τοῦ ἐπιπέδου καταναλώσεως ἐπὶ τῆς οἰκονομικῆς ἀναπτύξεως δεδομένης χώρας. Ὡς ἐκ τούτου, κατὰ καιροῦς ἢ καὶ συστηματικῶς λαμβάνονται διάφορα κρατικὰ μέτρα ἀποβλέποντα συνήθως εἰς τὸν περιορισμὸν τοῦ ὕψους τῆς καταναλώσεως, χάριν πραγματοποιήσεως συγκεκριμένων κοινωνικο-οἰκονομικῶν σκοπῶν. Τὰ μέτρα ταῦτα ἐκδηλοῦνται ὑπὸ μορφήν ἐλέγχου τῆς καταναλώσεως.

Ὡς ἔλεγχος καταναλώσεως νοεῖται κυρίως τὸ σύνολον τῶν διοικητικῶν μέτρων ἐπιβολῆς ποσοτικῶν περιορισμῶν ἐπὶ τῆς καταναλώσεως, διὰ τοῦ συστήματος τῆς διὰ δελτίων διανομῆς εἰς τοὺς καταναλωτὰς ὠρισμένων ἀγαθῶν

16) Ἡ σχετικὴ περὶ πολλαπλασιαστοῦ διεθνῆς βιβλιογραφία εἶναι πλουσία. Ἐξ αὐτῆς παραθέτομεν ὠρισμένην μόνον ἑλληνικὴν. J. M. Keynes: Ἡ γενικὴ θεωρία κλπ., ἔ. ἀ. σσ. 119-34. Π. Κ. Δημητρακοπούλου: Ἡ θεωρία τοῦ πολλαπλασιαστοῦ. Ἀθήναι, 1952 (ἐνθα καὶ διεθνῆς βιβλιογραφία). Ζ. Ε. Ζολῶτα: Θεωρητικὴ Οἰκονομικὴ, ἔ. ἀ. σσ. 792-3. Ἀ. Ἰ. Σαουνάτσου: Ὁ J. M. Keynes καὶ ἡ γενικὴ θεωρία τῆς ἀπασχολήσεως, τοῦ τόκου καὶ τοῦ χρήματος. Εἰς Ἐπιθεώρησιν Οἰκονομικῶν καὶ Πολιτικῶν Ἐπιστημῶν, 1946, σσ. 149-50. Διὰ τὸ σύστημα Leontief, βλ. R. Dorfman: Ἡ φύσις καὶ ἡ σημασία τῆς ἀναλύσεως τῶν εισροῶν-ἐκροῶν. Εἰς Ἐπιθεώρησιν Οἰκονομικῶν καὶ Πολιτικῶν Ἐπιστημῶν, 1954, σσ. 151-80. Ἀ. Ἀ. Λάζαρη: Τὸ σύστημα Λεόντιεφ. Εἰς Ἐπιθεώρησιν Οἰκονομικῶν καὶ Πολιτικῶν Ἐπιστημῶν, 1957, σσ. 7-50. A. Marchal: Ἀπολογισμὸς τῆς οἰκονομικῆς σκέψεως τὸ πρῶτον ἡμισυ τοῦ εἰκοστοῦ αἰῶνος. Εἰς «Σπουδὰς», 1958, τεύχος 1, σ. 63. Κλ. Β. Μπανταλούκα: Ἐφαρμογαὶ τοῦ συστήματος εισροῶν-ἐκροῶν εἰς διαφόρους χώρας, εἰς Γραφεῖον Οἰκονομικῶν Ἐρευνῶν τῆς Ἀνωτάτης Βιομηχανικῆς Σχολῆς «Γραμμικὴ Οἰκονομικὴ Ἀνάλυσις», Ἀθήναι, 1960, σσ. 140-153, ἐνθα καὶ ἔταιραι σχετικὰ μελέται, μετὰ εὐρείας βιβλιογραφίας.

καὶ τοῦ καθορισμοῦ τιμῶν πωλήσεως (διατιμήσεως) αὐτῶν, πρὸς δημιουργίαν τεχνητῆς συμπίεσεως τῆς ἐνεργοῦ ζήτησεως των. Ὁ ἔλεγχος οὗτος τῆς καταναλώσεως εἶναι δυνατὸν νὰ εἶναι, εἴτε διαρθρωτικός ἢ μόνιμος, ὡς εἰς τὰς χώρας μὲ προγραμματισμένην καὶ μὲ διευθυνομένην οἰκονομίαν, εἴτε περιστασιακὸς ἢ ἔκτακτος, ὡς εἰς τὰς χώρας μὲ φιλελευθέραν κεφαλαιοκρατικὴν οἰκονομίαν, αἵτινες ὁμως τελοῦν ὑπὸ ἐκτάκτους συνθήκας.

Ὁ διαρθρωτικός ἢ μόνιμος ἔλεγχος τῆς καταναλώσεως ἀποβλέπει πρωτίστως εἰς τὴν ἐπιδιώξιν ἐπιτυχοῦς ἐφαρμογῆς μακροχρονίων σχεδίων παραγωγικῆς ἀναπτύξεως, μέσῳ προωθήσεως τῆς βαρείας βιομηχανίας καὶ συστολῆς τῆς παραγωγῆς καὶ τῆς καταναλώσεως μὴ οὐσιωδῶν καταναλωτικῶν ἀγαθῶν, ἵνα οὕτω διασφαλισθῇ μελλοντικὴ ἀνοδος τοῦ βιοτικῆς ἐπιπέδου.

Ὁ περιστασιακὸς ἢ ἔκτακτος ἔλεγχος τῆς καταναλώσεως ἐφαρμόζεται μόνον εἰς περιόδους οἰκονομικῶν ἀνωμαλιῶν, ἕνεκα πολέμου, ἀποκλεισμοῦ, οἰκονομικῆς κρίσεως κλπ. Κατὰ τὰς περιόδους ταύτας, ἡ ἐγχώριος παραγωγή καὶ αἱ ἐκ τῆς ἀλλοδαπῆς εἰσαγωγαὶ δὲν ἐπαρκοῦν διὰ νὰ ἐφοδιάσουν κανονικῶς δι' ἀγαθῶν τὸ καταναλωτικὸν κοινὸν δεδομένης χώρας. Ἡ ἀδυναμία αὕτη προέρχεται ἐκ διαφόρων στενοτήτων καὶ περιορισμῶν, ὡς ἐκ τῆς ἐλλείψεως μέσων παραγωγῆς ἢ τῆς ἀπασχολήσεως τῶν ὑπαρχόντων παραγωγικῶν μέσων πρὸς τὴν παραγωγήν ἐτέρων ἀγαθῶν μᾶλλον ἐπείγουσης ἀνάγκης, τῆς αὐξήσεως τῆς κρατικῆς ζήτησεως, τῆς προωθήσεως τῶν ἐξαγωγῶν, τῆς ἀνεπαρκείας μεταφορικῶν μέσων κλπ.

Εἰς τὰς περιπτώσεις ταύτας τὸ κράτος ἀναγκάζεται, ὅπως ἐφαρμόσῃ ἔλεγχον τῆς καταναλώσεως. Ὁ ἔλεγχος οὗτος ἀποσκοπεῖ τὴν συγκράτησιν τῶν πληθωρικῶν πιέσεων καὶ ἰδίᾳ τῆς ἐξαιρετικῶς ὑπερβολικῆς ἀνόδου τῶν τιμῶν, συνεπείᾳ τῆς στενότητος τῶν ἀγαθῶν καὶ τῆς συνεχοῦς ἐκδόσεως νέων μέσων πληρωμῆς. Διὰ τῆς πολιτικῆς ταύτης, τὸ κράτος ἀποβλέπει συνάμα εἰς τὴν ἀποφυγὴν τῆς νοθείας καὶ εἰς τὸν κανονικὸν ἐφοδιασμὸν τῶν κατωτέρων εἰσοδηματικῶν τάξεων διὰ καταναλωτικῶν ἀγαθῶν, ἀναλόγως πρὸς τὰς ἐκάστοτε διαθέσιμους ποσότητας τῶν ἀγαθῶν τούτων καὶ τῶν μεγεθῶν τοῦ πραγματικοῦ εἰσοδήματος τῶν καταναλωτῶν.

Ὁ περιστασιακὸς ἢ ἔκτακτος οὗτος ἔλεγχος ἐπὶ τῆς διανομῆς τῶν καταναλωτικῶν ἀγαθῶν διακρίνεται εἰς ἄμεσον καὶ εἰς ἔμμεσον. Ὁ ἄμεσος ἔλεγχος ἀσκεῖται, ὡς ἤδη ἐλέχθη, διὰ τῆς ἐπιβολῆς ποσοστόσεως μέσῳ δελτίων διανομῆς καὶ διὰ τοῦ καθορισμοῦ τιμῶν πωλήσεως (διατιμήσεως) ὠρισμένων καταναλωτικῶν ἀγαθῶν καὶ κυρίως τῶν βασικῶν εἰδῶν διατροφῆς καὶ συντηρήσεως (ὡς τοῦ ἄρτου, τῆς σακχάρους, τοῦ ἐλαίου, τῶν καυσίμων κ.λ.π.). Ἐνίοτε, ὁ ἄμεσος ἔλεγχος περιορίζεται μόνον εἰς τὸν καθορισμὸν τιμῶν πωλήσεως.

Ὁ ἔμμεσος ἔλεγχος συνίσταται εἰς τὴν ἄσκησιν καταλλήλου δημοσιονομικῆς καὶ γενικώτερον οἰκονομικῆς πολιτικῆς, δι' ἧς ἐμμέσως ἐπιδιώκεται ὁ ἔλεγχος τῆς καταναλώσεως πρὸς περιορισμὸν τῆς ἐνεργοῦ ζήτησεως. Ἡ πολιτικὴ αὕτη στρέφεται κυρίως εἰς τὴν αὐξήσιν τῆς φορολογίας καταναλώσεως μὴ βασικῶν καταναλωτικῶν ἀγαθῶν, εἰς τὴν ἐπιβολὴν δασμῶν ἀγωγῆς καὶ

συντηρήσεως, εις τὴν χορήγησιν βοηθημάτων καὶ ἐπιδοτήσεων, εἰς τὴν δημιουργίαν δημοσιονομικῶν μονοπωλίων, εἰς τὴν κατάλληλον διαμόρφωσιν τῶν ὀνομαστικῶν ἀμοιβῶν τῆς ἐργασίας καὶ τῆς προσφορᾶς μέσων πληρωμῆς κ.λ.π.

Ὡς ἀπέδειξεν ἡ πείρα κατὰ τὴν διάρκειαν τῶν δύο παγκοσμίων πολέμων, εἰς τὰς ὑπὸ φιλελευθέραν κεφαλαιοκρατικὴν οἰκονομίαν καὶ διῆ ὑπαναπτύκτους χώρας, σπανίως ἐπιτυγχάνει ἡ ἐφαρμογὴ τοῦ ἐλέγχου καταναλώσεως, ἔλλειπει τῶν καταλλήλων πρὸς τοῦτο προϋποθέσεων καὶ μέσων. Κυριώτεραι τῶν προϋποθέσεων καὶ τῶν μέσων τούτων θεωροῦνται ἡ ὑπαρξις ἀδίαβλήτου, ἀρτίας καὶ ἐμπείρου διοικητικῆς ὀργανώσεως, ὡς καὶ ἡ ἰκανότης διασφαλίσεως πειθαρχίας μετὰ προθέσεως συνεργασίας μεταξὺ τοῦ κράτους ἀφ' ἑνὸς καὶ τῶν ἰδιωτῶν παραγωγῶν καὶ καταναλωτῶν, ὡς καὶ τῶν μεταξὺ αὐτῶν μεσολαβούντων ἐμπόρων ἀφ' ἑτέρου. Ἡ συνεργασία αὕτη ἀποτελεῖ προϋπόθεσιν διὰ μίαν εὐχερῆ καὶ ἐπιτυχή συγκέντρωσιν καὶ διανομὴν τῶν ἐν ἀνεπαρκείᾳ καταναλωτικῶν ἀγαθῶν εἰς κανονικὰ χρονικὰ διαστήματα, εἰς ἅπαντα τὰ διαμερίσματα τῆς χώρας, εἰς ἀναγκαίας ποσότητας καὶ εἰς ἰκανοποιητικὰς ποσότητας.

Ἐνδεχομένη ἀποτυχία τοῦ ἐλέγχου τῆς καταναλώσεως προκαλεῖ, πέραν τῶν ἀρχικῶν οἰκονομικῶν ἀνωμαλιῶν, καὶ περαιτέρω δυσμενεῖς συνεπειάς ἐπὶ τῆς ὅλης οἰκονομίας. Αἱ κυριώτεραι τῶν συνεπειῶν αὐτῶν εἶναι ὁ καλπάζων νομισματικὸς πληθωρισμὸς, ἡ ὑπερβολικὴ διόγκωσις τῶν δημοσίων δαπανῶν, ἡ ἀπόκρυψις τῶν ἐν ἀνεπαρκείᾳ ἀγαθῶν καὶ ἡ δημιουργία ἐλευθέρως (ἢ παρανόμου, ἢ παραλλήλου, ἢ μαύρης) ἀγορᾶς. Ἡ ἐλευθέρως αὕτη ἀγορὰ διενεργεῖται, κατὰ κανόνα, ἀπὸ τὸ μέγα πλῆθος τῶν μεσολαβούντων μεταξὺ παραγωγῆς καὶ καταναλώσεως. Οὗτοι, διαρκῶς καὶ περισσότερον ἀναβιβάζουν τὰς τιμὰς, αὐξάνοντες συγχρόνως καὶ τὸ ἀνοιγμα τῆς ψαλίδος τῶν τιμῶν τῶν καταναλωτικῶν ἀγαθῶν μεταξὺ τόπων παραγωγῆς καὶ τόπων καταναλώσεως (17).

17) Περὶ τῆς δημοσιονομικῆς πολιτικῆς ἐλέγχου τῆς καταναλώσεως, πλ. εἰς G. A. C. Kley and D. B. Suits: Relative Price Changes and Aggregate Consumer Demand. Εἰς American Economic Review, 1950, σσ. 785-804. G. Brown: Analysis of Consumption Taxes in Terms of the Theory of Income Determination. Εἰς American Economic Review, 1950, σσ. 74-89. V. G. Lippitt: Determinants of Consumer Demand for House Furnishings and Equipment. Cambridge, Mass., Harvard University Ph. D. Thesis, 1955. H. L. Ubell: Effects of Income Redistribution on Consumers Expenditures. Εἰς American Economic Review, 1947, τεύχ. 1. R. A. Musgrave and M. S. Painter: The Impact of Alternative Tax Structures on Personal Consumption and Saving. Εἰς Quarterly Journal of Economics, 1948, σσ. 475-99.

βλ. καὶ Ζ. Ε. Ζολώτα: Αἱ πληθωρικαὶ πιέσεις εἰς τὴν ἑλληνικὴν οἰκονομίαν. Ἀθήναι, 1951, σσ. 19-23. Δ. Ε. Καλιτσουνακῆ: Σχέσις νομισματικῆς καὶ δημοσιονομικῆς πολιτικῆς εἰς τὴν Κεῦνσιανὴν διδασκαλίαν. Εἰς Ἐπιστημονικὴν Ἐπετηρίδα τῆς Παντοῦ Ἀνωτάτης Σχολῆς Πολιτικῶν Ἐπιστημῶν, 1957, σσ. 100-3. Ἰ. Ν. Κούλη: Κοινωνικὴ διαμόρφωσις τῆς φορολογίας ἢ οἰκονομικὴ φορολογικὴ πολιτικὴ; Εἰς Ἐπιθεώρησιν Οἰκονομικῶν καὶ Πολιτικῶν Ἐπιστημῶν, 1948, σ. 51 κ.ε. Τοῦ αὐτοῦ: Ὁ φόρος εἰσο-



Ἐναντι τοιούτων καταστάσεων, δὲν ἀντιδρᾷ μόνον τὸ κράτος. Συνήθως αὐτοὶ οὗτοι οἱ καταναλωταὶ ὀργανοῦνται καὶ ἰδρύουσι προμηθευτικούς καὶ καταναλωτικούς συνεταιρισμούς, ἵνα ἐπιτύχουσι κανονικὸν τῶν μελῶν αὐτῶν ἐφοδιασμὸν δι' ἀγαθῶν καὶ εἰς ἀρκούντως χαμηλοτέρας τιμὰς τῶν τιμῶν τῆς ἐλευθέρας ἀγορᾶς. Ἰδρύονται ἐπίσης καὶ λειτουργοῦν καταναλωτικοὶ συνεταιρισμοί, οἵτινες ἔχουσι ὡς σκοπὸν νὰ διδάξουσι τὰ μέλη αὐτῶν ποῖα εἶναι τὰ συμφέροντα καὶ τὰ δικαιώματά των, ὡς καὶ τὰ μέσα ἱκανοποιήσεως τούτων.

Ὁ ἔλεγχος τῆς καταναλώσεως ἀποσκοπεῖ ἐνίοτε εἰς τὴν φυσιολογικὴν ἢ τεχνητὴν αὔξησιν τῆς ἐνεργοῦς ζήτησεως καταναλωτικῶν ἀγαθῶν καὶ ὑπηρεσιῶν, ἰδίᾳ εἰς περιόδους οἰκονομικῆς κάμψεως ἢ κρίσεως. Οὕτω, τὸ σύγχρονον κράτος λαμβάνει ἐγκαίρως σειρὰν σχετικῶν μέτρων, ὡς αὔξησεως τῶν καταναλωτικῶν δαπανῶν του, μειώσεως τῆς φορολογίας, προωθήσεως τοῦ πιστω-τεχνικοῦ συστήματος πωλήσεων μὲ δόσεις κ.λ.π. Δι' αὐτῶν ὑποβοηθεῖ τὴν αὔξησιν τῆς καταναλώσεως, γεγονός ὅπερ ἐπιδρᾷ ἐπὶ τοῦ ὄγκου τῆς ἐπενδύσεως καὶ τῆς ἀπασχολήσεως, μέσῳ τῆς ἀρχῆς τῆς ἐπιταχύνσεως, μὲ τελικὸν ἀποτέλεσμα τὴν ἀνοδικὴν πορείαν τῆς ἐθνικῆς οἰκονομίας.

---

δήματος ὡς παράγων ἀναπτύξεως τῆς ἐλληνικῆς οἰκονομίας. Εἰς τὴν αὐτὴν Ἐπιθεώρησιν, 1953, σσ. 69—121. Κ λ. Β. Μ π α ν τ α λ ο ὕ κ α : Διοικητικὴ διάρθρωσις, ἀρμοδιότητες καὶ ἀποστολὴ τοῦ παρ' ἡμῖν Ὑπουργείου Οἰκονομικῶν. Ἀθήναι, Γραφεῖον Ἐρευνῶν Ἀνωτάτης Βιομηχανικῆς Σχολῆς, 1957, σσ. 19—20. Σ. Κ. Π ο υ λ ο π ο ὕ λ ο υ : Οἱ οἰκονομικοὶ ἔλεγχοι εἰς τὴν Ἑλλάδα, Ἀθήναι, 1951, σσ. 26—36. Ἀ. Ἴ. Σ μ π α ρ ο ὕ ν η : Δημοσιὰ Οἰκονομική. Ἀθήναι, Ἀ. Παπαζήσης, 1955, σσ. 214—42. Γ. Β. Χ α λ κ ι ο π ο ὕ λ ο υ : Προϋποθέσεις οἰκονομικῆς ἀναπτύξεως τῶν καθυστερημένων χωρῶν. Εἰς Ἐπιθεώρησιν Οἰκονομικῶν καὶ Πολιτικῶν Ἐπιστημῶν, 1947, σσ. 184—201.