

Η ΤΕΧΝΙΚΗ ΕΚΠΟΝΗΣΕΩΣ ΕΝΟΣ ΠΡΟΓΡΑΜΜΑΤΟΣ ΟΙΚΟΝΟΜΙΚΗΣ ΑΝΑΠΤΥΞΕΩΣ (Τὸ IVον Γαλλικὸν Πρόγραμμα 1962 - 1965)

ὑπὸ τοῦ κ. ΓΕΩΡΓΙΟΥ Α. ΨΑΧΑΡΟΠΟΥΛΟΥ (*)

I. Περὶ προγραμματισμοῦ γενικῶς

1. Γεγονὸς εἶναι ὅτι ἡ οἰκονομικὴ πραγματικότης τοῦ πρώτου ἡμίσεος τοῦ αἰῶνος μας ἤλθε νὰ ἀμφισβητήσῃ τὰς βασικὰς ἀρχὰς τοῦ φιλελευθερισμοῦ τοῦ 19ου αἰῶνος. Ἐν εἶδος *προγραμματισμοῦ* κατέστη ἀναγκαῖον διὰ τὴν ταχύτεραν καὶ καλυτέραν ἀνάπτυξιν τῆς οἰκονομίας ¹.

2. Πράγματι, ὁ προγραμματισμὸς σκοποῦν ἔχει νὰ δώσῃ εἰς τὸν ροῦν τῆς οἰκονομικῆς ζωῆς μίαν *κανονικότητα* καὶ μίαν *κατεύθυνσιν*, διαφόρους ἴσως ἀπὸ ἐκείνας, τὰς ὁποίας θὰ ἐλάμβανε τυχαίως. Ἡ ἀβεβαιότης τῆν ὁποίαν παρ-ρουσιάζει ἡ οἰκονομικὴ ζωὴ, συνεπάγεται τόσον ἐν οἰκονομικόν ², ὅσον καὶ ἐν κοινωνικόν ³ κόστος. Αἱ οἰκονομικαὶ μονάδες οὐδὲν ἄλλως παρέμειναν ἀπαθεῖς ἐνώπιον αὐτῆς τῆς ἀβεβαιότητος, ἀλλ' αἱ ἀντιδράσεις τῶν ἦσαν εἴτε ἀνεπαρκεῖς ⁴, εἴτε ἐσφαλμέναι ⁵. Ὁ προγραμματισμὸς καλεῖται νὰ δώσῃ μίαν *κανονικότητα*, κατὰ τὸ δυνατόν, εἰς τὸν ροῦν τῆς οἰκονομικῆς ζωῆς, πρὸς μείωσιν τῆς ἀβε-βαιότητος καὶ θεραπείαν τῶν ἀνωτέρω ἀτελειῶν.

Ἡ πορεία τῆς οἰκονομικῆς ζωῆς, ἐξ ἄλλου, ἐξαρτᾶται ἀπὸ ὠρισμένας ἐπιλογὰς (*choix*), αἱ ὁποῖαι λαμβάνουν χώραν βάσει διαφόρων κριτηρίων (*investment criteria*) ⁶ ἐκ μέρους τοῦ κράτους ἢ τῶν οἰκονομικῶν μονάδων.

(*) Θερμαὶ εὐχαριστίαι ἐκφράζονται πρὸς τὴν Α.Σ.Τ.Ε.Φ. Παρισίων ὅπου ὁ γράφων παρηκολούθησε μαθήματα Προγραμματισμοῦ, κατόπιν ὑποτροφίας τῆς Γαλλικῆς Κυβερνήσεως. Ἰδιαιτέραι εὐχαριστίαι ὀφείλονται ἐπίσης εἰς τὸν καθηγητὴν κ. J. Bénard καὶ τοὺς κ.κ. B. Cazes (Commissariat au Plan) καὶ R. Olivier (S.E.M.A.), αἱ παραδόσεις τῶν ὁποίων ἀπετέλεσαν πολὺτιμον ὕλικόν διὰ τὴν συγγραφὴν τοῦ παρόντος.

- 1) W. Arthur Lewis, *The Principles of Economic Planning*, Unwin University Books, 1963, σελὶς 7.
- 2) Π.χ. ὑπερεπενδύσεις λόγω ἐσφαλμένων ὑπολογισμῶν.
- 3) Π.χ. δημιουργία ὑποαπασχολήσεως.
- 4) Ἐπ' οὐδενὶ λόγω ἡ ἀνάλυσις τῆς ἀγορᾶς (*marketing*) δύναται νὰ λάβῃ ὑπ' ὄψιν τὴν κατάστασιν τῆς οἰκονομίας ἐν τῷ συνόλῳ τῆς, ὥστε νὰ προγραμματισθῇ ἀνάλογος δρᾶσις.
- 5) Π.χ. συγκέντρωσις ἢ ἐγκατάστασις βιομηχανιῶν, μὴ συνεπὴς πρὸς τὸ οἰκονομικόν optimum.
- 6) P. Massé, *Le Choix des Investissements*, Paris 1959, H. Chenery, *The Interdependence of Investment Decisions*, Stanford University Press, 1959.

Και πάλιν εις τὴν περίπτωσιν αὐτὴν ὁ προγραμματισμὸς καλεῖται νὰ προσφέρῃ πλέον εὐρέα κριτήρια ἐκείνων, τὰ ὁποῖα θὰ ἐφημεροῦντο μεμονωμένως, ὥστε ἡ οἰκονομικὴ πορεία νὰ λάβῃ τὴν ἐπιθυμητὴν *κατεύθυνσιν*.

3. Εἴθισται νὰ διακρίνεται ὁ προγραμματισμὸς εἰς «*ἐπιτακτικὸν*» (planning impérative) καὶ εἰς «*ἐνδεικτικὸν*» (planning indicative).

Καὶ κατὰ μὲν τὸν ἐπιτακτικὸν ⁷ προγραμματισμὸν αἱ οἰκονομικαὶ μονάδες ὑποχρεοῦνται ὅπως συμμορφωθοῦν ἀπολύτως ⁸ πρὸς τὸ πρόγραμμα ⁹.

⁷ Ἀντιθέτως, ὁ ἐνδεικτικὸς προγραμματισμὸς δίδει ἀπλῶς ὁδηγίαις ὡς πρὸς τοὺς ἐπιθυμητοὺς στόχους (targets, objectifs), ἀφήνων εἰς τὰς οἰκονομικὰς μονάδας ἀπόλυτον ἐλευθερίαν ὡς πρὸς τὴν δρᾶσιν των ¹⁰.

4. Ὁ Γαλλικὸς προγραμματισμὸς τοποθετεῖται μακρὰν τοῦ ἐπιτακτικοῦ συστήματος καὶ ἐγγὺς τοῦ ἐνδεικτικοῦ τοιοῦτου. Ἀποτελεῖ ἓν εἶδος «*ἐνεργοῦ*» προγραμματισμοῦ ¹¹ (planning active), ἐν τῇ ἐνοίᾳ ὅτι τὸ Κράτος ἀναλαμβάνει τὴν ὑποχρέωσιν ὅπως παράσχῃ τὸ *γενικὸν πλαίσιον* ¹² ὥστε τὸ πρόγραμμα νὰ ἐκτελεσθῇ.

Πράγματι, διὰ τοῦ προσανατολισμοῦ τῆς οἰκονομικῆς πολιτικῆς τοῦ Κράτους πρὸς τοὺς στόχους τοῦ προγράμματος, οὗτοι παύουν νὰ ἀποτελοῦν ἀπλῆν ἐνδειξιν ἢ εὐχὴν καὶ ἔχουν μεγαλύτεραν πιθανότητα ὅπως ἐπιτευχθοῦν.

5. Τὸ ἰσχυρὸν σύστημα προγραμματισμοῦ ὑπαγορεύει ἐν πολλοῖς καὶ τὴν ἀντίστοιχον μεθοδολογίαν ἐκπονήσεως τοῦ προγράμματος. Καὶ εἰς μὲν τὸν ἐπιτακτικὸν προγραμματισμὸν ἐπιβάλλονται στόχοι (παραγωγῆς κυρίως) ἐκ μέρους κεντρικῆς τινος ἀρχῆς διὰ μίαν ἐκάστην οἰκονομικὴν μονάδα.

Τὸ ἰδεῶδες ὅμως τοῦ ἐνδεικτικοῦ συστήματος εἶναι ἡ ἀναζήτησις τῶν ἀρίστων κατὰ τὸ δυνατόν στόχων, διὰ τῆς ἐναρμονίσεως ex ante τῶν ἐπὶ μέρους προγραμμάτων τῶν οἰκονομικῶν μονάδων, ὅχι μέσῳ κεντρικῆς τινος ἀρχῆς, *ἀλλὰ δι' ἐνδὸς καλυτέρου συστήματος πληροφοριῶν* ¹³.

Τὸ πρόβλημα τὸ ὁποῖον γεννᾶται ἐνταῦθα, ἔγκειται εἰς τὸν συντονισμὸν τῶν ἐπὶ μέρους αὐτῶν προγραμμάτων, ὁ ὁποῖος θὰ λάβῃ χώραν διὰ τῆς

7) Τὸ εἶδος αὐτὸ Προγραμματισμοῦ ἐφαρμόζεται εἰς τὴν Σοβιετικὴν Ἐνωσιν (Gosplan).

⁸ Ἴδε καὶ Oskar Lange, *Essays on Economic Planning*, Indian Statistical Series, No 4, Calcuta, 1960, σελίς 4.

8) Ἡ συμμόρφωσις δυνατὸν νὰ μὴ ἀφορᾷ τὸ σύνολον τῆς δραστηριότητός των, ἀλλὰ μόνον ὀρισμένα καίρια σημεῖα, ὡς ὁ ὄγκος τῆς παραγωγῆς καὶ αἱ ἐπενδύσεις.

9) Ὡς «Πρόγραμμα» (plan) ἐν γένει, δύναται νὰ ὀρισθῇ ἓν σύνολον συνεπῶν στόχων καὶ συντονισμένων μέσων, πρὸς ἐπίτευξιν τῶν στόχων ἐντὸς ὀρισμένης προθεσμίας, λαμβανομένων ὑπ' ὄψιν τῶν ὑφισταμένων περιορισμῶν.

10) Διὰ μίαν ἐξοχον ἀνάλυσιν τοῦ ἐνδεικτικοῦ καὶ ἐπιτακτικοῦ συστήματος προγραμματισμοῦ ἴδε J. Bénard, *Problèmes et Instruments de Synthèse d'un Plan Indicatif*, Cahiers de l'I.S.E.A., Paris, Mai 1958.

11) P. Massé, *Planification et Prévision*, «La Table Ronde», Paris, Octobre 1962, σελίς 26.

12) Διὰ τῆς ἐφαρμογῆς τῆς καταλλήλου πιστωτικῆς καὶ φορολογικῆς πολιτικῆς, τῆς ἀναλήψεως ἐπενδύσεων κλπ.

13) Ἴδε καὶ E. Malinvaud, *On Decentralization in National Planning*, Management Science Center, Working Paper, No 36, Berkeley, 1961.

καταλλήλου *διαιτησίας*, ὄχι πρὸς ἐπικράτησιν τοῦ ἰσχυροτέρου, ἀλλὰ πρὸς ἐπίτευσιν συμφωνίας ¹⁴ μεταξύ τῶν ἐνδιαφερομένων (*économie concertée*).

6. Ἡ διατύπωσις ἐνὸς τοιοῦτου εἴδους προγράμματος λαμβάνει χώραν συνήθως δι' ἐνὸς πλήρους οἰκονομετρικοῦ ὑποδείγματος ¹⁵ (*model*).

Πλὴν ὁμως, ἐνώπιον τῶν δυσκολιῶν ¹⁶ τὰς ὁποίας παρουσιάζει ἡ καθολικὴ διατύπωσις ἐνὸς προγράμματος ἀναπτύξεως διὰ μαθηματικοῦ ὑποδείγματος, ἕτερα σχήματα υἱοθετήθησαν εἰς τὴν πράξιν.

Οὕτω εἰς τὴν Γαλλίαν ¹⁷, τὴν θέσιν τοῦ πλήρους ὑποδείγματος ἀντικατέστησεν ἐν σχῆμα *διαδοχικῶν προσεγγίσεων* (*itératif*), τὴν τεχνικὴν τοῦ ὁποίου ἐξετάζομεν κατωτέρω.

II. Ἱστορικὴ ἀνασκόπησις τοῦ Γαλλικοῦ προγραμματισμοῦ (1946 - 1961)

1. Εἶναι γνωστὸν ὅτι ἡ Γαλλία ὑπεχώρησεν οἰκονομικῶς κατὰ τὸ διάστημα τοῦ μεσοπολέμου (1918 - 1939). Τὴν ἐπαύριον δὲ τοῦ Β' Παγκοσμίου Πολέμου τὸ πλεῖστον τοῦ παραγωγικοῦ της ἐξοπλισμοῦ ἦτο κατεστραμμένον. Ἐνεκα τούτου, ἡ ἰδέα τοῦ προγραμματισμοῦ πρὸς ἀνασυγκρότησιν τῆς χώρας εὔρεν εὐνοϊκὸν ἔδαφος.

2. Ἰδρύθη πρὸς τὸν σκοπὸν αὐτὸν (1946) ἀνεξάρτητος Ἑπιτροπία Προγραμματισμοῦ (*Commissariat Général au Plan*) παρὰ τῷ Προέδρῳ τῆς Κυβερνήσεως, συνεργαζομένη στενωῶς μετὰ τῶν λοιπῶν Ὑπουργείων καὶ Ὁργανισμῶν. (Ἴδε Σχῆμα Ὁργανώσεως I).

Ἡ Ἑπιτροπία αὕτη διευθύνεται ἀπὸ τὸν *Γενικὸν Ἐπίτροπον τοῦ Προγράμματος* (*Commissaire Général au Plan*), ὁ ρόλος τοῦ ὁποίου ἐγκεῖται εἰς τὴν προετοιμασίαν τοῦ Προγράμματος καὶ τὴν ὑποβολὴν του εἰς τὴν Κυβέρνησιν ¹⁸.

Κατὰ τὸν ἰδρυτὴν τοῦ Γαλλικοῦ προγραμματισμοῦ κ. Jean Monnet, διὰ νὰ ἀποτελεῖ τὸ πρόγραμμα αὐθεντικὴν ἔκφρασιν τῶν συμφερόντων καὶ τῶν ἀπόψεων τοῦ ἔθνους, ἔδει ὅπως ἡ Ἑπιτροπία αὕτη συνεργάζεται στενωῶς με ὅλας τὰς παραγωγικὰς τάξεις καὶ ἰδίᾳ τοὺς ἐργαζομένους.

Διὰ τῆς μὴ ἐμπλοκῆς της εἰς τὴν διοικητικὴν ἱεραρχίαν, ἀπολαύει πνευματικῆς ἀνεξαρτησίας ¹⁹.

14) P. Massé, *Histoire, Méthode et Doctrine de la Planification Française*, La Documentation Française, 1962, σελὶς 4.

15) R. Frisch, *Planning for India*, Indian Statistical Series, No 8, Calcuta, 1960, United Nations, *Programming Techniques for Economic Development* 1960.

16) Αἱ δυσκολίαι ἀναφέρονται κυρίως εἰς τὴν ἔλλειψιν στατιστικῶν στοιχείων

17) Πλὴν ὁμως γίνονται σκέψεις περὶ τῆς προσεχοῦς «μαθηματικοποιήσεως» τοῦ Προγραμματισμοῦ. Ἴδε σχετικῶς P. Massé, *Suggestions Préliminaires pour un Essai de Programmation Mathématique*, Commissariat Général au Plan, 1960.

18) Διάταγμα ὑπ' ἀριθμ. 46-2 τῆς 3-1-1946, ἀρθρον 3.

19) Λόγῳ τῆς στενωτέρας συνεργασίας της μετὰ τοῦ Ὑπουργείου Οἰκονομικῶν, ὑπήχθη

Ἡ Ὑπηρεσία Προγραμματισμοῦ δὲν διαθέτει καμμίαν ἄμεσον ἐξουσίαν, οὔτε διαχειρίζεται κεφάλαια διὰ τῶν ὁποίων τὸ κράτος δύναται νὰ ἐπέμβῃ εἰς τὴν οἰκονομίαν. Ὁ ρόλος της εἶναι καθαρῶς συμβουλευτικός καὶ ἡ δύναμις της πηγάζει μᾶλλον ἐκ τῆς ἀναγνωρίσεως τῶν ὑπηρεσιῶν τὰς ὁποίας προσέφερε μέχρι τοῦδε.

Ὁ μικρὸς σχετικῶς ἀριθμὸς τοῦ ἐπιστημονικοῦ προσωπικοῦ ²⁰ δὲν δύναται νὰ διεξάγῃ ὅλας τὰς ἀπαραιτήτους ἐρεῦνας. Τὸ Commissariat διαθέτει τὴν δύναμιν ὅμως νὰ συντονίζῃ τὴν ἐρευναν ἐπὶ θεμάτων, τὰ ὁποῖα ὑποδεικνύει εἰς τὰ διάφορα Κέντρα Ἐρευνῶν ²¹.

Ἡ Ὑπηρεσία Προγραμματισμοῦ θὰ ἠδύνατο νὰ χαρακτηρισθῇ ὡς εἰς τόπος συναντήσεως *πρὸς συνεργασίαν* ²².

3. Κατὰ τὴν ἐκπόνησιν τοῦ *Ἰου Προγράμματος* (1947-1953) ²³ ἐτέθη τὸ δίλημμα τῆς ἐπιλογῆς μεταξὺ μιᾶς μετρίας ἀναπτύξεως ὄλων τῶν κλάδων ἢ μιᾶς ταχυτέρας ἀναπτύξεως τῶν βασικῶν μόνον τομέων τῆς οἰκονομίας (secteurs de base) ²⁴.

Ἡ ἀπόφασις ἐλήφθη ὑπὲρ τῆς ἀναπτύξεως τῶν βασικῶν μόνον τομέων, οἱ ὁποῖοι ἔχουν ἄμεσον ἐπίδρασιν ἐπὶ τῶν ὑπολοίπων. Οὕτως οἱ ἐθνικοὶ πόροι διετέθησαν κατὰ προτεραιότητα εἰς τοὺς ἑξῆς τομεῖς : ἄνθραξ, χάλυψ, ἠλεκτρισμός, τσιμέντον, γεωργικὰ μηχανήματα καὶ μεταφοραί.

Ἐξ ἄλλου, κατὰ τὴν ἐποχὴν ἐκείνην, ἡ κατάρτισις προγράμματος διὰ τὸ σύνολον τῆς οἰκονομίας προσέκρουε μεταξὺ τῶν ἄλλων καὶ εἰς τὴν ἔλλειψιν ἐπαρκῶν στατιστικῶν στοιχείων. Ἀκριβῶς δὲ πρὸς κάλυψιν τοῦ κενοῦ τούτου,

ἐπὶ ἓν διάστημα εἰς αὐτό, ἀλλ' ἀπὸ τοῦ 1962 ἐξαρτᾶται καὶ πάλιν ἐκ τοῦ Προέδρου τῆς Κυβερνήσεως.

20) Ἡ Ὑπηρεσία Προγραμματισμοῦ ἠρίθμει κατὰ τὴν ἰδρυσίν της (1946) 100 μόνον άτομα, συμπεριλαμβανομένων τῶν δακτυλογράφων καὶ τῶν κλητῆρων. Σήμερον ὁ ἀριθμὸς αὐτὸς δὲν ὑπερβαίνει τοὺς 150, τοῦτο δὲ κυρίως λόγω τῆς ἐνσωματώσεως εἰς αὐτὴν καὶ τῆς Ὑπηρεσίας Παραγωγικότητος, μετωνομασθείσης εἰς Commissariat Général du Plan d'Équipement et de la Productivité.

21) Οἱ κυριώτεροι Ὄργανισμοὶ μετὰ τῶν ὁποίων συνεργάζεται ἡ Ὑπηρεσία Προγραμματισμοῦ εἶναι οἱ κάτωθι :

α) S.E.E.F., Ὑπηρεσία Οἰκονομικῶν Μελετῶν τοῦ Ὑπουργείου Οἰκονομικῶν (Service des Études Économiques et Financières).

β) I.N.S.E.E., Ἰνστιτοῦτον Στατιστικῆς καὶ Οἰκονομικῶν Μελετῶν (Institut National des Statistiques et des Études Économiques).

γ) I.N.E.D., Ἰνστιτοῦτον Δημογραφικῶν Μελετῶν (Institut National des Études Démographiques).

δ) C.R.E.D.O.C., Κέντρον Ἐρευνῶν ἐπὶ τῆς Καταναλώσεως (Centre de Recherches et de Documentation sur la Consommation).

22) Ἡ μεγαλύτερα συνεργασία λαμβάνει χώραν ἐντὸς τῶν «Ἐπιτροπῶν Ἐκσυγχρονισμοῦ», ὡς ἐξετάζεται κατωτέρω.

23) Ὁ ἀρχικὸς ὀρίζων τοῦ Προγράμματος ἦτο τὸ ἔτος 1952, πλὴν ὅμως τοῦτο παρετάθη κατὰ ἓν ἔτος λόγω ἐπιβραδύνσεως τῆς ἐκτελέσεώς του.

24) Τὸ πρῶτον Πρόγραμμα ἐπεβάλλετο, ἂν μὴ τι ἄλλο, διὰ τὴν δικαιολόγησιν τῆς χρήσεως τῆς βοήθειας τοῦ Σχεδίου Marshall, τὴν ὁποίαν εἶχε λάβει ἡ Γαλλία (4 δισ. δολλ.).

ὁ τότε Γενικός Ἐπίτροπος κ. J. Monnet καθιέρωσε τὸν θεσμόν τῶν *Ἐπιτροπῶν Ἐκσυγχρονισμοῦ*²⁵.

Τὰ ἀποτελέσματα τοῦ Ἰου Προγράμματος ἦσαν ἱκανοποιητικά. Αἱ ἐπενδύσεις ηὔξήθησαν²⁶, ἡ πλήρης ἀπασχόλησις διετηρήθη καὶ κατὰ τὸ ἔτος 1950, ἡ βιομηχανικὴ παραγωγή ἔφθασε διὰ πρώτην φοράν τὸ ὑψηλότερον προπολεμικὸν ἐπίπεδον τοῦ 1929.

Ὁ ρυθμὸς ἀνόδου τοῦ Προγράμματος αὐτοῦ δὲν δύναται νὰ καθορισθῇ, πλὴν ὅμως οἱ στόχοι του ἐπετεύχθησαν κατὰ τὸ μᾶλλον καὶ ἤττον περὶ τὸ τέλος τοῦ ἔτους 1953.

4. Τὸ *Ἴλον Πρόγραμμα* (1954-1957) ἐξεπονήθη²⁷ ἐπὶ τετραετοῦς βάσεως, κανὼν ὁ ὁποῖος ἔκτοτε ἠκολουθήθη.

Οἱ στόχοι τοῦ Προγράμματος ἐπεξετάθησαν καὶ εἰς τοὺς λοιποὺς τομεῖς τῆς οἰκονομίας καὶ ἰδίως εἰς τὴν γεωργίαν, τὴν μεταποίησην καὶ τὰς κατασκευάς. Ἡ ἐπιτακτικὴ ἀνάγκη ἀναπτύξεως τῶν βασικῶν τομέων εἰς τὸ προηγούμενον Πρόγραμμα, ἔδωσε τὴν θέσιν τῆς εἰς μίαν ἁρμονικὴν ἀνάπτυξιν ὅλων τῶν κλάδων. Ὁ ἀντικειμενικὸς σκοπὸς δὲν ἦτο πλέον ἡ αὔξησις τῆς παραγωγῆς πάσῃ θυσίᾳ, ἀλλὰ μᾶλλον ἡ βελτίωσις τῆς ποιότητος καὶ τῆς παραγωγικότητος λόγῳ τῆς προβλεπομένης καταργήσεως τῶν τελωνειακῶν φραγμῶν.

Ὁ στόχος τῆς κατὰ 4,6% ἐτησίας αὔξεσεως τῆς συνολικῆς παραγωγῆς ἐπετεύχθη, εἰδικώτερον δὲ ὁ στόχος τῆς κατὰ 30% αὔξεσεως τῆς βιομηχανικῆς παραγωγῆς ἐντὸς τῶν τεσσάρων ἐτῶν, ὑπερεκαλύφθη (46%).

Αἱ λαμπραὶ αὐταὶ ἐπιτεύξεις ὅμως δὲν παρέμειναν ἄνευ συνεπειῶν. Λόγῳ τῆς ἐλλείψεως ἐργατικῶν χειρῶν, τὰ εἰσοδήματα ηὔξήθησαν περισσότερο τῆς παραγωγῆς καὶ κατὰ τὸ ἔτος 1957 ἐξεδηλώθησαν πληθωριστικαὶ τάσεις.

5. Ὑπὸ τὰς συνθήκας αὐτὰς πληθωρισμοῦ ἐξεπονήθη τὸ *ἸΙλον Πρόγραμμα* (1958-1961)²⁸.

Τὸ πρῶτον μέτρον ἦτο ἡ ὑποτίμησις τοῦ νομίσματος κατὰ τὸ ἔτος 1958, ἡ ὁποία ἐπέτυχε νὰ ἐξισοροπηθῇ κατὰ τὸ ἔτος 1961 τὸ ἐμπορικὸν ἰσοζύγιον. Ἡ ἀνωμαλία ὅμως αὕτη ὑπηγόρευσε τὴν ἀνάγκην ὅπως ἐκπονηθῇ ἐν «ἐνδιάμεσον Πρόγραμμα» (Plan interimaire) 1960-1961, ὥστε νὰ ἐπιτευχθοῦν οἱ ἀρχικῶς τεθέντες στόχοι ἐντὸς τῆς τετραετίας.

Πράγματι, ὁ θεθεὶς στόχος τῆς κατὰ 4,9% ἐτησίας αὔξεσεως τῆς συνολικῆς παραγωγῆς ἦτο ὀλίγον μόνον ἀνώτερος τοῦ πραγματοποιηθέντος ρυθμοῦ κατὰ τὴν τετραετίαν (4,5%).

25) Ἴδε κατωτέρω περὶ Ἐπιτροπῶν.

26) Προπολεμικῶς, ἡ καθαρὰ ἀξία τῶν ἐπενδύσεων εἶχε λάβει ἀρνητικὰ μεγέθη.

27) Τὸ Ἴλον Πρόγραμμα ἤρχισεν ἐκπονούμενον ὑπὸ τὴν διεύθυνσιν τοῦ κ. J. Monnet καὶ μετὰ τὴν ἀποχώρησιν τούτου ἐπερατώθη ὑπὸ τοῦ ἀναλαβόντος τὴν Ὑπερησιᾶν Προγραμματισμοῦ κ. Hirsch.

28) Τὸ Πρόγραμμα τοῦτο ἐξεπονήθη καθ' ὁλοκληρίαν ὑπὸ τὴν διεύθυνσιν τοῦ κ. Hirsch.

6. Το *IVον Πρόγραμμα* (1962 - 1965) εξετάζεται λεπτομερέστερον κατωτέρω, ἐν τῷ πλαίσιῳ τῆς τεχνικῆς ἐκπονήσεώς του²⁹.

III. Ἡ τεχνικὴ τοῦ IVου Γαλλικοῦ προγράμματος (1962 - 1965)

Ἡ ὅλη διαδικασία τῆς ἐκπονήσεως τοῦ Προγράμματος, ἀπὸ τῆς ἐνάρξεως τῶν ἐργασιῶν μέχρι τῆς δημοσιεύσεώς του εἰς τὴν ἐφημερίδα τῆς Κυβερνήσεως³⁰, θὰ ἠδύνατο νὰ διαιρεθῆ εἰς τέσσαρας φάσεις : (α) εἰς τὰς προκαταρκτικὰς μελέτας, (β) εἰς τὴν κυβερνητικὴν ἀπόφασιν, (γ) εἰς τὰς ἐργασίας τῶν Ἐπιτροπῶν καὶ (δ) εἰς τὴν σύνθεσιν τοῦ Προγράμματος.

Α'. Αἱ προκαταρκτικαὶ μελέται

1. Αἱ μελέται αὗται ἀποτελοῦν ὡς ἐπὶ τὸ πλεῖστον προβολὰς τῆς οἰκονομικῆς ἰσορροπίας τοῦ ἔτους βάσεως³¹ καὶ σκοπὸν ἔχουν τὴν διερεύνησιν τῆς ἐξελίξεως τῆς οἰκονομίας κατὰ τὰ προσεχῆ ἔτη. Τὰ ἀποτελέσματα τῶν προβολῶν θὰ ἀποτελέσουν τὸ γενικὸν πλαίσιον ἐντὸς τοῦ ὁποίου θὰ ἐκπονηθῆ τὸ Πρόγραμμα³².

Δύο χρονικὸι ὀρίζοντες τῶν προβολῶν αὐτῶν ἐξετάζονται. Τὸ ἔτος 1965, τὸ ὁποῖον ἀποτελεῖ καὶ τὸν ὀρίζοντα τοῦ Προγράμματος καὶ τὸ ἔτος 1975³³.

2. Εἰς τῶν κυριωτέρων στόχων παντὸς προγράμματος οἰκονομικῆς ἀναπτύξεως ἀφορᾷ εἰς τὸν καθορισμὸν τοῦ ποσοστοῦ τῆς ἐτησίως αὐξήσεως τοῦ ἀκαθαρίστου ἐγχωρίου προϊόντος. Ὡς ἀνεφέρθη καὶ ἀνωτέρω, εἰς τὸν Γαλλικὸν προγραμματισμὸν ὁ ρυθμὸς ἀναπτύξεως δὲν ἀποτελεῖ ἀποτέλεσμα ἀριστοποίησεως³⁴ κατόπιν ἑνὸς πλήρους οἰκονομετρικοῦ ὑποδείγματος. Ἀπλῶς διὰ τῆς ἀναλύσεως τῶν δυνατοτήτων αὐξήσεως τῆς παραγωγῆς, ἐν σχέσει πρὸς τοὺς διαθέσιμους παραγωγικοὺς συντελεστάς, προσδιορίζονται τὰ ὄρια τοῦ δυνατοῦ ρυθμοῦ οἰκονομικῆς ἀναπτύξεως.

Οὕτω, βάσει τῆς ἀναλύσεως καὶ τῆς πείρας τοῦ παρελθόντος³⁵, αἱ ἐν

29) Τὸ Πρόγραμμα τοῦτο ἐξεπονήθη ὑπὸ τὴν διεύθυνσιν τοῦ νῦν Γενικοῦ Ἐπιτρόπου τῆς Ὑπηρεσίας Προγραμματισμοῦ κ. P. Massé.

30) Διὰ τὸ IVον Πρόγραμμα αἱ ἐργασίαι ἐκπονήσεώς διήρκεσαν ἄνω τῶν 2 ἐτῶν.

31) Ὡς ἔτος βάσεως τοῦ IVου Προγράμματος ἐλήφθη τὸ ἔτος 1959 διὰ τὸ ὁποῖον διετίθητο πληρέστερα στατιστικὰ στοιχεῖα.

32) Τὸ γενικὸν τοῦτο πλαίσιον θὰ διαβιβασθῆ ἀργότερον εἰς τὰς Ἐπιτροπὰς πρὸς λεπτομερεστέραν ἐπεξεργασίαν.

33) Ἡ ἐξέτασις μιᾶς τόσο ἀπομετακρυσμένης χρονικῆς στιγμῆς ἐπιβάλλεται, διὰ νὰ λάβῃ ὑπ' ὄψιν του ὁ προγραμματιστὴς τὰς μεταβολὰς, αἱ ὁποῖαι ἐπέρχονται μακροχρονίως εἰς τὴν διάρθρωσιν τῆς οἰκονομίας (π.χ. μεταβολὴ τῶν τεχνολογικῶν συντελεστῶν).

34) Περὶ ἀριστοποιήσεως, ἴδε Ἄ. Παπανδρέου, *Στρατηγικὴ Οἰκονομικῆς Ἀναπτύξεως τῆς Ἑλλάδος*, Κ.Ο.Ε., Ἀθῆναι, 1962, σελὶς 29 καὶ ἐπ.

35) Κατὰ τὴν τελευταίαν δεκαετίαν ἡ Γαλλία ἐσημείωσε ρυθμὸν περίεξ τοῦ 4,5%, διεθνεῖς δὲ Ὄργανισμοὶ (Ο.Ε.Κ.Δ., Σ.Ε.Κ.Α., Ο.Ν.Υ.) προέβλεπον διὰ τὰς εὐρωπαϊκὰς χώρας ρυθμὸν 3-5% διὰ τὰ προσεχῆ ἔτη ἀπὸ τῆς ἐκπονήσεως τοῦ Προγράμματος.

λόγω προβολαί έβασίσθησαν εις τρεις εκ των προτέρων καθωρισθέντας ρυθμούς έτησίαις αύξήσεως τής παραγωγής, ήτοι 3%, 4,5% και 6%.

3. 'Αφού πλέον δοθή ό ρυθμός ανάπτυξεως, τó πρόβλημα έγκειται εις τήν αναζήτησιν τής ισορροπίας τής οικονομίας κατά τó τελευταίον έτος του Προγράμματος (1965), βάσει τής καταστάσεως ισορροπίας του έτους βάσεως :

$$P + M = C + I + X \quad (1)$$

Αί πρώται έργασιαί διά τήν προβολήν τής ισορροπίας, τήν όποιαν περιγράφει ³⁶ ή έξίσωσις (1), έγένοντο διά τής διαιρέσεως τής οικονομίας εις τρεις τομείς (γεωργία, μεταποιήσις, ύπηρεσιαί).

Δεδομένης όμως τής αδυναμίας προσεγγίσεως τής περιγραφής τής άλλ-θοϋς ισορροπίας κατά τó 1965 εις 3 μόνον τομείς, αί έργασιαί συνεχίσθησαν διά τής ύποδιαιρέσεως τής οικονομίας εις 28 κλάδους παραγωγής ³⁷.

Κατά πρώτον μόν επιχειρείται προβολή του β' μέλους τής έξισώσεως (1), ήτοι τής τελικής ζήτησεως, αφού γίνουσι ώρισμένοι ύποθέσεις ώς πρòς τήν διάρθρωσιν αϋτής και τήν εξέλιξιν των εισοδημάτων.

'Εφ' όσον κατ' αϋτόν τόν τρόπον εύρεθή ή τελική ζήτησις, βάσει ώρισμένων ύποθέσεων διά τó έξωτερικόν έμπόριον, δύναται πλέον νά εύρεθή τó α' μέλος τής έξισώσεως (1), ήτοι ή αναγκαιούσα παραγωγή πρòς ίκανοποίησιν τής ύπαρχούσης ζήτησεως.

'Η μόν δημοσία κατανάλωσις και αί επενδύσεις του δημοσίου, προσδιορίζονται απ' εύθείας βάσει των προγραμμάτων οικισμοϋ, υγείας, εκπαιδεύσεως, στρατιωτικών δαπανών κλπ. τής Κυβερνήσεως, διά τήν περίοδον του Προγράμματος.

'Η ιδιωτική κατανάλωσις ύποδιαιρείται πρòς προβολήν εις τόσας κατηγορίας, όσοι και οι κλάδοι οι όποιοι πρόκειται νά μελετηθοϋν κατά τήν εξέτασιν τής παραγωγής. Διά τήν εύρεσιν τής καταναλώσεως εκάστου είδους κατά τó 1965 λαμβάνονται ύπ' όψιν αί προβολαί του πληθυσμοϋ ³⁸, ή κατανομή του εισοδήματος ³⁹ και ή διάρθρωσις των τιμών ⁴⁰ διά τó έτος αϋτό. Σημαντικόν ρόλον παίζουν έπίσης οι παλαιότερον ύπολογισθέντες συντελεστοί έλαστικότητος των διαφόρων αγαθών ⁴¹.

'Η διακλαδική ζήτησις (interindustry demand) εύρίσκεται βάσει του πίνακος εισροών - εκροών (input - output table), αφού τεθοϋν ώρισμένοι ύπο-

36) Όπου P = Παραγωγή, M = Εισαγωγή, C = Κατανάλωσις, I = 'Επένδυσις, X = 'Εξαγωγή.

37) Διά τήν διάκρισιν μεταξύ τομέων (secteurs) και κλάδων (branches) εις τους 'Εθνικούς Λογαριασμούς, ίδε *Initiation à la Comptabilité Nationale*, I.N.S.E.E., Paris 1960, σελίς 46.

38) Αί προβολαί αϋται παρεσχέθησαν ύπό του I.N.E.D. ('Ιδε άνωτέρω).

39) Αϋτη ύπετέθη σταθερά πρòς απλούστευσιν των ύπολογισμών.

40) Υίοθετήθη ή ύπόθεσις τής αναλόγου αύξήσεως των τιμών των ύπηρεσιών έν σχέσει πρòς τās τιμάς των άλλων αγαθών.

41) Αί έργασιαί αϋται έξεπονήθησαν ύπό του C.R.E.D.O.C. ('Ιδε άνωτέρω).

θέσεις διά τήν μεταβολήν τῶν τεχνολογικῶν συντελεστῶν (technical coefficients) ⁴².

Αἱ ἰδιωτικά ἐπενδύσεις ὑπελογίσθησαν διά τριῶν μεθόδων, ἀναλόγως τῆς φύσεως τῆς ἐπενδύσεως :

— *δι' ἀπ' εὐθείας ἐκτιμήσεως* βάσει τῶν ἀναφορῶν τῶν Ἐπιτροπῶν ⁴³ καί τῶν εἰδικῶν τοῦ κλάδου. Τοῦτο κατέστη δυνατόν νά γίνη μόνον δι' ὠρισμένους μεγάλους κλάδους μέ καλῶς καθωρισμένον πρόγραμμα δράσεως (μεταφοραί, πετρέλαιον, ὄρυχεῖα κλπ.).

— *διά τῆς χρησιμοποιοῦσεως συντελεστῶν κεφαλαίου-προϊόντος* ἐκ προγενεστέρων μελετῶν. Τοῦτο ἐγένετο μόνον διά τόν κλάδον κατασκευῆς μηχανῶν καί διά τήν χημικήν βιομηχανίαν.

— *διά τοὺς λοιποὺς κλάδους* ὁ ὑπολογισμὸς ἐγένετο *διά τῆς σχέσεως ἐπενδύσεων πρὸς τὸν κύκλον ἐργασιῶν*, λαμβανομένης ὑπ' ὄψιν τῆς μεταβολῆς τοῦ σχετικῆς συντελεστοῦ λόγῳ τῆς τεχνικῆς προόδου.

Σημειωτέον ὅτι ὁ ὑπολογισμὸς τῶν ἐπενδύσεων πρὶν ἢ ὑπολογισθῆ τὸ ὕψος τῆς παραγωγῆς εἶναι ἐξαιρετικὰ δυσχερῆς. Καί τοῦτο διότι τὸ ὕψος τῶν ἐπενδύσεων θά ἐξαρτηθῆ ἐκ τοῦ ὕψους τῆς ἀναγκαίας παραγωγῆς, τὸ ὁποῖον ἀποτελεῖ τὸν ἄγνωστον εἰς τήν περίπτωσίν μας. Ἔνεκα τούτου ὁ ἀνωτέρω ὑπολογισμὸς ἀποτελεῖ μίαν πρώτην προσέγγισιν, ἡ ὁποία διορθοῦται ἀργότερον βάσει τῶν ἐκτιμήσεων τῆς παραγωγῆς (itération) ⁴⁴.

Πρὸς ὑπολογισμὸν τοῦ καθαρῆς ὑπολοίπου τοῦ *ἐξωτερικοῦ ἐμπορίου* (X - M), εὐρίσκονται πρῶτον αἱ *εἰσαγωγαὶ* βάσει τῆς τάσεως τοῦ παρελθόντος καί ὡς συνάρτησις τοῦ ἀκαθάριστου ἐγχωρίου προϊόντος τῆς χώρας. Αἱ *ἐξαγωγαὶ* ὑπολογίζονται γενικῶς βάσει τοῦ στόχου ἐξισορροπήσεως τοῦ ἰσοζυγίου πληρωμῶν. Περαιτέρω, διά τῆς ὑποδιαίρέσεως τῶν ἐξαγωγῶν κατὰ προϊόν, ἐλέγχεται ἡ κατὰ χώρας κατανομή των βάσει τοῦ προβλεπομένου ρυθμοῦ ἀνόδου τοῦ ἀκαθάριστου ἐγχωρίου προϊόντος τῶν εἰσαγουσῶν χωρῶν.

Καί ἐνταῦθα δεόν νά σημειωθῆ ὅτι τὰ κονδύλια εἰσαγωγῶν καί ἐξαγωγῶν ἐπιδέχονται προβολήν μόνον κατόπιν αὐστηρῶν ὑποθέσεων. Καί τοῦτο διότι τὸ ὕψος των δέν ἐξαρτᾶται μόνον ἐξ αὐτῆς ταύτης τῆς χώρας, ἀλλ' ἐκ τῆς διεθνοῦς συγκυρίας καί πλείστων ὄσων ἀσταθμῆτων παραγόντων.

Οὕτω ὡς πρὸς μὲν τὰς χώρας τῆς Κοινῆς Ἀγορᾶς ἐτέθη ἡ ὑπόθεσις τῆς ἐφαρμογῆς τῶν ὄρων τῆς Συνθήκης, ὡς πρὸς δὲ τὰς ὑπολοίπους εὐρωπαϊκὰς χώρας ὅτι θά συνεχισθῆ εἰς αὐτὰς περίπου ὁ κατὰ τήν τελευταίαν πενταετίαν σημειωθείς ρυθμὸς ἀναπτύξεως.

4. Ἐφ' ὅσον εὐρέθη κατὰ τὰ ἀνωτέρω ἡ τελικὴ ζήτησις, ἀναζητεῖται τῶρα ἡ ἀναγκαία παραγωγή πρὸς ἱκανοποίησιν αὐτῆς τῆς ζήτησεως. Τοῦτο

42) Ἡ *ἐνδοκλαδικὴ ζήτησις* (intra-industry demand) οὐδόλως ὑπολογίζεται, καθ' ὅσον ὁ Γαλλικὸς πίναξ εἰσοδῶν - ἐκροῶν τὴν ἀγνοεῖ.

43) Περὶ τῶν Ἐπιτροπῶν ἴδε κατωτέρω.

44) Περὶ τοῦ ὑπολογισμοῦ τῶν ἐπενδύσεων εἰς ἓν ἐνδεικτικὸν Πρόγραμμα, ἴδε J. W. Hackett, *Sur les Investissements dans un Plan indicatif . . .*, Cahiers de l'I.S.E.A., Paris, Mai 1958.

επιτυγχάνεται διὰ τῆς χρήσεως τοῦ πίνακος εἰσορῶν-έκροῶν (input-output table).

Πράγματι, ἐὰν παραστήσωμεν διὰ X τὸ ἄνυσμα (vector) τῆς ζητουμένης παραγωγῆς, διὰ Y τὸ ἄνυσμα τῆς εὐρεθείσης τελικῆς ζητήσεως καὶ διὰ A τὴν μήτραν τῶν τεχνολογικῶν συντελεστῶν (technical coefficients), λαμβάνομεν τὴν ἐξίσωσιν ἰσορροπίας τοῦ πίνακος, ὑπὸ μορφήν μητρῶν,

$$X = X \cdot A + Y \quad (2)$$

Ἡτοι ἡ παραγωγή δέον ὅπως ἰσοῦται πρὸς τὴν διακλαδικὴν ζήτησιν (interindustry demand) σὺν τὴν τελικὴν ζήτησιν.

Ἐφ' ὅσον αἱ τιμαὶ τῶν A καὶ Y εἶναι δεδομένοι, λύομεν ὡς πρὸς τὴν ζητουμένην παραγωγήν X ,

$$X = Y \cdot (I - A)^{-1} \quad (3)$$

ὅπου I παριστᾷ τὴν μοναδιαίαν μήτραν (identity matrix, matrice unitaire)⁴⁵.

Ὡστε τὸ πρόβλημα μετατίθεται εἰς τὴν ἀντιστροφὴν τῆς μήτρας τῶν τεχνολογικῶν συντελεστῶν, ἀφοῦ αὕτη ἀφαιρεθῆ ἀπὸ τὴν μοναδιαίαν μήτραν.

Ἐφ' ὅσον γνωσθῆ κατὰ τὰ ἀνωτέρω τὸ ἐπίπεδον παραγωγῆς ἐκάστου κλάδου ἐπαληθεύονται αἱ ἀντίστοιχοι ἐπενδύσεις καὶ ἐπιφέρονται διορθώσεις βάσει διαδοχικῶν προσεγγίσεων (itération) ὥστε τὸ σύστημα νὰ συγκλίνη πρὸς μίαν ἰσορροπίαν.

5. Εἰς τῶν ἀντικειμενικῶν σκοπῶν τοῦ Προγράμματος, δὲν εἶναι ἀπλῶς ἡ ἐξασφάλισις τῆς *πλήρους ἀπασχολήσεως*, ἀλλὰ καὶ ἡ κατανομή τῶν ἐργαζομένων μεταξὺ τῶν διαφόρων κλάδων καὶ περιοχῶν, ἀναλόγως πρὸς τοὺς ἐπὶ μέρος στόχους ἀναπτύξεως.

Ἀφοῦ ἐγένετο λεπτομερὴς προβολὴ τοῦ ἐνεργοῦ πληθυσμοῦ διὰ τὸ ἔτος 1965, ἐξητάσθη ἡ κατὰ κλάδους καὶ περιοχὰς κατανομή του.

Τοῦτο ἐγένετο διὰ τῆς συγκρίσεως τῆς ζητήσεως πρὸς τὴν προσφορὰν ἐργασίας εἰς ἕκαστον κλάδον καὶ περιοχὴν.

- Ἡ μὲν *ζήτησις* προσδιορίσθη βάσει τῶν στόχων παραγωγῆς τοῦ ἀντιστοίχου κλάδου καὶ ὑποθέσεων τινων ἐπὶ τῆς ἐξελίξεως τῆς παραγωγικότητος ἐντὸς τοῦ κλάδου.

- Ἡ *προσφορὰ* ἐργασίας ὑπελογίσθη βάσει ὑποθέσεων ἐπὶ τῆς μετακινήσεως τοῦ πληθυσμοῦ ἐκ τῆς περιφέρειας πρὸς τὸ κέντρον καὶ τῆς αὐξήσεως τῆς προσφερομένης ἐργασίας εἰς τὸν τομέα τῶν ὑπηρεσιῶν.

Ἡ κατὰ περιοχὰς κατανομή τῶν ἀναγκαίων ἐιδικότητων ἐγένετο βάσει τῆς ὑποθέσεως ὅτι ἡ ἀπασχολήσις εἰς ἕκαστον κλάδον μιᾶς περιοχῆς, θὰ εἶναι ἀνάλογος τοῦ ρυθμοῦ ἀναπτύξεως τοῦ κλάδου εἰς τὴν ἐθνικὴν κλίμακα.

6. Τὸ ἐπόμενον στάδιον τῶν ἀνωτέρω ἐργασιῶν ἔγκειται εἰς τὴν ἐξέτασιν τῆς δυνατότητος *χρηματοδοτήσεως* τοῦ Προγράμματος. Ἡ σχετικὴ μελέτη ἀφορᾷ κυρίως εἰς τὴν ἀνάλυσιν τῆς ροῆς τῶν εἰσοδημάτων ὥστε νὰ δια-

45) Ἴδε καὶ H. Chenery, *Interindustry Economics*, J. Wiley, New York 1959, σελὶς 49.

πιστωθῆ κατὰ πόσον θὰ ὑπάρξουν αἱ ἀναγκαῖαι ἀποταμιεύσεις διὰ τὴν χρηματοδότησιν τῶν ἐπενδύσεων.

7. Τὰ πορίσματα τῆς Ὑπηρεσίας Προγραμματισμοῦ διὰ τοὺς τρεῖς διαζευκτικούς ρυθμούς ἀναπτύξεως τῆς οἰκονομίας⁴⁶ ἦσαν τὰ κάτωθι :

α) Ὁ ρυθμὸς ἀναπτύξεως τοῦ 3% ἐτησίως ἠδύνατο νὰ πραγματοποιηθῆ ἄνευ μεγάλης προσπάθειας. Πλὴν ὅμως διὰ τοῦ χαμηλοῦ τούτου ρυθμοῦ ὠρισμένοι ἀνάγκαι τῆς οἰκονομίας θὰ παρέμενον ἀνικανοποίητοι.

β) Ἀντιθέτως ὁ ρυθμὸς τοῦ 6% ἐτησίως θὰ ἐπέτρεπε τὴν ἱκανοποίησιν περισσοτέρων ἀναγκῶν, πλὴν ὅμως ὑπῆρχε φόβος διαταράξεως τῆς οἰκονομικῆς ἰσορροπίας, ἰδίως ὅσον ἀφορᾷ τὸ ἰσοζύγιον πληρωμῶν.

γ) Διὰ τοῦτο ἡ Ὑπηρεσία Προγραμματισμοῦ εἰσηγήθη εἰς τὴν Κυβέρνησιν ὅπως ὁ ρυθμὸς ἀναπτύξεως τοῦ IVου Προγράμματος, περιλαμβάνεται μεταξὺ 4,5 καὶ 5,5%.

Β'. Ἡ κυβερνητικὴ ἀπόφασις

1. Ἡ Κυβέρνησις ὑποβάλλει τὴν ἀνωτέρω πρότασιν τῆς Ὑπηρεσίας Προγραμματισμοῦ εἰς τὸ *Οἰκονομικὸν Συμβούλιον* (Conseil Économique et Social).

Τὸ συμβούλιον τοῦτο ἀποτελεῖται ἀπὸ ἀντιπροσώπους ὄλων τῶν παραγωγικῶν τάξεων καὶ σκοπὸν ἔχει τὴν γνωμοδότησιν ἐπὶ παντὸς οἰκονομικοῦ νομοσχεδίου τῆς Κυβερνήσεως⁴⁷.

Εἰς τὸ τμήμα ἐπενδύσεων τοῦ ἀνωτέρω συμβουλίου συζητοῦνται αἱ γενικαὶ γραμμαὶ τοῦ Προγράμματος, εἰς τὸ σύνολόν των. Καὶ τοῦτο διότι ἡ πρότασις τῆς Ὑπηρεσίας Προγραμματισμοῦ ἀποτελεῖ ἓν συνεπὲς καὶ ἀδιαίρετον σύνολον, ὥστε ἡ τυχὸν ἀμφισβήτησις καὶ μεταβολὴ μεμονωμένου σημείου θὰ ἐπέφερε διάλυσιν τῆς προγραμματισθείσης ἰσορροπίας.

2. Κατόπιν συζητήσεων δύο μηνῶν, τὸ συμβούλιον συνεβούλευσε τὴν Κυβέρνησιν, «ὅπως υἰοθετηθῆ ὑψηλὸς ρυθμὸς ἀνόδου καὶ δοθῆ προτεραιότης εἰς τὰς ἐπενδύσεις διὰ τὴν παιδείαν, τὴν ὑγείαν καὶ τὴν πολεοδομίαν».

Οὕτω, τελικῶς ἡ Κυβέρνησις, ἔδωκεν ἐντολὴν εἰς τὴν Ὑπηρεσίαν Προγραμματισμοῦ «ὅπως προχωρήσῃ εἰς τὴν ἐκπόνησιν τοῦ λεπτομεροῦς Προγράμματος ἐπὶ τῇ βάσει ρυθμοῦ 5% μὲ δυνατότητα αὐξήσεώς του εἰς 5,5%».

Γ'. Αἱ ἐργασίαι τῶν Ἐπιτροπῶν

1. Ἐφ' ὅσον κατὰ τὰς δύο προηγουμένας φάσεις καθωρίσθησαν αἱ γενικαὶ γραμμαὶ τοῦ Προγράμματος, βάσει ὠρισμένων ὑποθέσεων, ἡ ἀνάλυσις

46) Πλὴν τῶν ἀνωτέρω τριῶν δυνατοτήτων ὡς πρὸς τὸν ρυθμὸν ἀναπτύξεως, ἐξητάσθησαν καὶ ἕτεροι διαζευκτικαὶ λύσεις ὡς ἡ διάρθρωσις τῆς τελικῆς ζητήσεως, ἡ σύνθεσις τῆς καταναλώσεως κλπ.

47) Αἱ ἐνέργειαι αὐταὶ τῆς Κυβερνήσεως ἀποτελοῦν ἓν εἶδος «δημοκρατικοῦ προγραμματισμοῦ» S. Wickham, *French Planning; Retrospect and Prospect*, The Review of Economics and Statistics, November, 1963, σελὶς 337.

έπεκτείνεται κατά την τρίτην φάσιν εις τούς αντιπροσώπους τῶν παραγωγικῶν τάξεων τῆς χώρας.

Τοῦτο δὲ εἶναι ἀπαραίτητον :

α) διὰ τεχνικοὺς λόγους, καθ' ὅσον αἱ ἀρχικαὶ ὑποθέσεις ἐπὶ τῶν ὁποίων ἐβασίσθη τὸ Πρόγραμμα δυνατὸν νὰ μεταβληθῶν κατόπιν λεπτομερεστέρων πληροφοριῶν τῶν ἐπὶ μέρους μετεχόντων τῶν Ἐπιτροπῶν, καὶ

β) διὰ λόγους ἀποτελεσματικότητος. Ἐφ' ὅσον κατὰ τὴν ἐκπόνησιν τοῦ Προγράμματος, λαμβάνουν μέρος ἀθρόως οἱ μέλλοντες νὰ τὸ ἐφαρμόσουν, ἡ ἐκτέλεσις του ἐξασφαλίζεται τρόπον τινὰ αὐτομάτως (planning by the planned).

2. Ἡ ἐπεξεργασία τοῦ Προγράμματος εἰς τὰς Ἐπιτροπὰς Ἐκσυγχρονισμοῦ⁴⁸ ἀποτελεῖ τὴν σπουδαιότεραν φάσιν τοῦ Γαλλικοῦ Προγραμματισμοῦ.

Ἐκάστη Ἐπιτροπὴ⁴⁹ ἀποτελεῖται ἐκ 30—50 μελῶν ὀριζομένων δι' ὑπουργικῆς ἀποφάσεως, κατόπιν εἰσηγήσεως τῆς Ὑπηρεσίας Προγραμματισμοῦ⁵⁰.

Τὰ μέλη προέρχονται ἐξ ὅλων τῶν παραγωγικῶν τάξεων καὶ περιλαμβάνουν ἐπιχειρηματίας, δημοσίους λειτουργοὺς καὶ ἀντιπροσώπους τῶν ἐργατικῶν ὀργανώσεων.

Αἱ Ἐπιτροπαὶ ὑποδιαιροῦνται :

α) εἰς καθέτους, αἱ ὁποῖαι ἀσχολοῦνται μὲ τὴν δραστηριότητα ὠρισμένου μόνον κλάδου (π.χ. χημείας κλπ.), καὶ

β) εἰς ὀριζοντίους, αἱ ὁποῖαι ἀσχολοῦνται μὲ θέματα ἀφορῶντα πλέον τοῦ ἑνὸς κλάδου (π.χ. ἀπασχολήσεως, περιφερειακῆς ἀναπτύξεως κλπ.).

Δεδομένου ὅτι τὸ σύνολον τῶν μελῶν μιᾶς Ἐπιτροπῆς δὲν δύναται νὰ ἀσχολεῖται μὲ τὴν λύσιν ἐκάστου θέματος, αὐταὶ ὑποδιαιροῦνται εἰς ὠρισμένας ὁμάδας ἐργασίας⁵¹. Ἐκάστη ὁμάς δὲν ἀποτελεῖται ἀποκλειστικῶς καὶ μόνον ἐκ μελῶν τῆς Ἐπιτροπῆς, ἀλλὰ περιλαμβάνει καὶ εἰδικούς ἐμπειρογνώμονας ἐπὶ τοῦ θέματος, οἱ ὁποῖοι καλοῦνται νὰ μετὰσχουν συμβουλευτικῶς.

Ἐφ' ὅσον περιλάβωμεν καὶ τὰς ὁμάδας αὐτὰς ἐργασίας, ὁ συνολικὸς ἀριθμὸς τῶν ἀτόμων ποὺ ἀνεμείχθησαν ἀμέσως καὶ ἐνεργῶς εἰς τὴν ἐκπόνησιν τοῦ IVου Προγράμματος ἀνέρχεται εἰς 3.500 περίπου, ἐν σχέσει πρὸς 1.000 τοῦ Iου προγράμματος.

3. Δέον νὰ σημειωθῇ ἀπὸ τοῦδε ὅτι εἰς τὰς Ἐπιτροπὰς δὲν ἐπιδιώκε-

- 48) Αἱ ἐπιτροπαὶ αὐταὶ ἰδρῦθησαν ἀπὸ τὸν κ. J. Monnet (1946) διὰ νὰ καλύψουν τὴν ἀνεπάρκειαν στατιστικῶν στοιχείων καὶ διὰ τὴν συμμετοχὴν εἰς τὴν ἐκπόνησιν τοῦ Προγράμματος τῶν ὑπευθύνων διὰ τὴν ἐκτέλεσίν του.
- 49) Λόγῳ τῆς ἐπιτυχίας, τὴν ὁποίαν ἐσημείωσεν ὁ θεσμὸς, ὁ ἀριθμὸς των ηὔξηθη ταχέως. Οὕτως ἐνῶ διὰ τὸ Iον Πρόγραμμα ἐλειτούργησαν 8 μόνον Ἐπιτροπαί, ὁ ἀριθμὸς των ηὔξηθη εἰς 12 διὰ τὸ IIον Πρόγραμμα, 19 διὰ τὸ IIIον Πρόγραμμα, καὶ σχεδὸν 30 διὰ τὸ IVον Πρόγραμμα.
- 50) Τὰ μέλη τῶν Ἐπιτροπῶν ἐπιλέγονται μᾶλλον ἐκ τῶν πλέον προοδευτικῶν στοιχείων, ὥστε νὰ υἱοθετοῦνται κατὰ τὸ δυνατόν φιλόδοξοι στόχοι.
- 51) Οὕτω κατὰ τὴν ἐκπόνησιν τοῦ IVου Προγράμματος ἡ Ἐπιτροπὴ Ἐμπορίου περιελάμβανε 29 ὁμάδας ἐργασίας, ἐνῶ ἡ Ἐπιτροπὴ Μεταποιήσεως, λόγῳ τῆς φύσεως τοῦ κλάδου, περιελάμβανε περὶ τὰς 60 ὁμάδας ἐργασίας.

ται ή λήψις μιᾶς ἀποφάσεως διὰ τῆς δυνάμεως τῆς πλειοψηφίας, ἀλλὰ ἐπιδικέται ή συμφωνία ἐπὶ τῆς μελλοντικῆς οικονομικῆς δραστηριότητος τοῦ κλάδου, ἐν σχέσει πρὸς τὸν ἔθνικὸν στόχον ἀναπτύξεως.

Ἡ Ὑπηρεσία Προγραμματισμοῦ παρέχει εἰς τὰς Ἐπιτροπὰς ὁδηγίας διὰ τὴν συμπλήρωσιν ἐρωτηματολογίου ἀφορῶντος τὸν κλάδον των. Παρεσχέθη ἐπίσης ή προβολή τῆς ἰσορροπίας διὰ τὸ ἔτος 1965⁵², καθὼς και πληροφορία περὶ τῆς πιθανῆς ἐξελίξεως τόσον τοῦ κλάδου τῆς ἐν λόγῳ Ἐπιτροπῆς, ὅσον και τῶν λοιπῶν κλάδων, βάσει τοῦ ἀποτελέσματος τῶν προκαταρκτικῶν ἐργασιῶν⁵³.

Αἱ Ἐπιτροπαὶ καλοῦνται νὰ προσδιορίσουν τοὺς στόχους, πού πρέπει νὰ πραγματοποιηθοῦν εἰς τὸν ἰδικὸν των κλάδον, ὥστε νὰ πραγματοποιηθῆ τὸ σύνολον τῶν στόχων, πού δίδονται ὑπὸ τῆς Κυβερνητικῆς κατευθύνσεως. Ἐπίσης καλοῦνται ὅπως προσδιορίσουν τὰ ληπτέα μέτρα πρὸς ἐπίτευξιν τῶν λεπτομερῶν στόχων των.

4. Πρὸς τοῦτο ἀπευθύνεται πρὸς τὰς Ἐπιτροπὰς ἐρωτηματολόγιον πρὸς συμπλήρωσιν, μὲ ὁμοιομόρφους ὑποδιαιρέσεις δι' ὅλους τοὺς κλάδους, ὥστε νὰ καθίσταται δυνατὴ ή σύνθεσις τῶν ἀπαντήσεων.

Τὸ ἐρωτηματολόγιον ἀφορᾷ πληροφορίας ἐκάστου κλάδου διὰ τὸ ἔτος 1965, ἐπὶ τῶν κάτωθι σημείων :

α) Παραγωγή, εἰσαγωγαί, δασμοί, ἐμπορικὰ περιθώρια, διακλαδική ζήτησις, ἰδιωτικὴ κατανάλωσις, δημοσία κατανάλωσις, ἐπενδύσεις, χρηματοδότησις ἐπενδύσεων, ἐξαγωγαί και μεταβολή τῶν ἀποθεμάτων.

β) Ἀναγκαῖον προσωπικὸν κατὰ κατηγορίας (διοικητικοὶ ὑπάλληλοι, τεχνικοὶ, εἰδικευμένοι και ἀνειδίκευτοι ἐργάται).

γ) Προτεινόμεναι μεταβολαί⁵⁴.

Αἱ χρησιμοποιούμεναι μέθοδοι ὁμοιάζουν πρὸς ἐκείνας τὰς ὁποίας ἐφήρμοσεν ή Ὑπηρεσία Προγραμματισμοῦ εἰς τὸ στάδιον τῶν προκαταρκτικῶν μελετῶν.

52) Εἰς τὴν κριτικὴν τοῦ Γαλλικοῦ Προγραμματισμοῦ ἀναφέρεται ή μὴ κατὰ τὰ ἐνδιάμεσα ἔτη μελέτη τῆς ἰσορροπίας τοῦ Προγράμματος. Ἰδε P. Bauchet, *La Planification Française*, Paris, 1962, σελὶς 174.

53) Αἱ Ἐπιτροπαὶ ὁμως δύνανται νὰ ἀμφισβητήσουν βάσει ἰδίων ὑπολογισμῶν τὰς προβλέψεις τῆς Ὑπηρεσίας Προγραμματισμοῦ ὁπότε τὸ ἀποτέλεσμα τῶν ἐργασιῶν αὐτῶν θὰ εἶναι μία κατάστασις ἰσορροπίας διὰ τὸ τελευταῖον ἔτος τοῦ Προγράμματος, διάφορος ἐκείνης τὴν ὁποίαν προέβλεψεν ή Ὑπηρεσία Προγραμματισμοῦ. Διὰ τῆς διαίτησις και τῶν διαδοχικῶν προσεγγίσεων, τὸ σύστημα θὰ συγκλίνῃ εἰς μίαν νέαν ἰσορροπίαν.

54) Πλὴν τῶν ἀνωτέρω, αἱ κάθετοι Ἐπιτροπαὶ ὑποχρεοῦνται ὅπως ἐξετάσουν και ὀρισμένης διαζευκτικῆς δυνατότητας, ἰδίᾳ :

- Ποία ή ἀναγκαία αὔξησις τῶν ἐπενδύσεων δι' ὀρισμένην αὔξησιν τῆς καταναλώσεως προϊόντων τοῦ κλάδου.

- Ποία ή μεταβολή εἰς τὸν τεχνικὸν συνδυασμὸν τῶν συντελεστῶν τῆς παραγωγῆς διὰ τυχὸν μεταβολὴν τῶν σχετικῶν τιμῶν.

Ἡ *κατανάλωσις* ὑπολογίζεται βάσει τῶν προβολῶν τοῦ C.R.E.D.O.C. διὰ συντελεστῶν εισοδηματικῆς ἔλαστικότητος.

Αἱ *ἐξαγωγαί* ὑπολογίζονται διὰ τῆς προβολῆς τῶν τάσεων τοῦ παρελθόντος ἀφοῦ ληφθῆ ὑπ' ὄψιν ὁ ρυθμὸς ἀναπτύξεως τῶν εισαγωγῶν χωρῶν.

Αἱ *εἰσαγωγαί* ὑπολογίζονται κυρίως βάσει τοῦ ἀκαθαρίστου ἔγχωριου προϊόντος τοῦ ἀντιστοίχου κλάδου⁵⁵.

Ἡ *διακλαδική ζήτησις* ὑπολογίζεται ὡς συνάρτησις τοῦ ἀκαθαρίστου ἔγχωριου προϊόντος τοῦ κλάδου καὶ διὰ τῆς ἀνταλλαγῆς πληροφοριῶν μεταξὺ τῶν Ἐπιτροπῶν τῶν διαφόρων κλάδων. Τὸ τελευταῖον τοῦτο βοηθεῖ ἐπίσης εἰς τὴν ἀναζήτησιν τῆς μεταβολῆς τῶν τεχνολογικῶν συντελεστῶν.

Αἱ *ιδιωτικαὶ ἐπενδύσεις* ὑπολογίζονται βάσει ὀριακῶν συντελεστῶν κεφαλαίου—προϊόντος (marginal capital-output ratios), ἀναφερομένης συγχρόνως καὶ τῆς πηγῆς χρηματοδοτήσεώς των.

Αἱ *δημόσιαι ἐπενδύσεις* προσδιορίζονται ἀπ' εὐθείας βάσει τῶν μελλοντικῶν ἀναγκῶν καὶ τῆς δυνατότητος χρηματοδοτήσεώς των.

Ἐκάστη Ἐπιτροπὴ παρέχει πληροφορίας διὰ τὴν ἐξέλιξιν τῆς *ἀπασχολήσεως* ἐντὸς τοῦ κλάδου τῆς. Αἱ πληροφορίες ἀφοροῦν εἰς τὰς μελλοντικὰς ἀνάγκας εἰς ἐργατικὸν δυναμικὸν κατὰ φύλον, εἰδικότητα καὶ περιφέρειαν. Εὐνόητον ὅτι τοιαύτη ἐκτίμησις προϋποθέτει σαφῆ γνῶσιν τῆς ἐξελίξεως τῆς παραγωγικότητος ἐντὸς τοῦ κλάδου.

Ἡ ἀπάντησις τῶν Ἐπιτροπῶν εἰς τὸ ἐρωτηματολόγιον συνοδεύεται ὑπὸ *προτάσεων* διὰ τυχὸν μεταβολὰς ἢ τὰς συνθήκας αἱ ὁποῖαι πρέπει νὰ ἐπικρατήσουν ὥστε νὰ ἐπιτευχθοῦν οἱ στόχοι τοῦ Προγράμματος.

Κατὰ τὸ IVον Πρόγραμμα αἱ προτάσεις ἀνεφέροντο κυρίως :

- εἰς τὴν προαγωγὴν τῆς ἐπιστημονικῆς ἐρεῦνης πρὸς ἀνάπτυξιν νέων βιομηχανιῶν,
- εἰς τὴν μεγαλυτέραν ἐξειδίκευσιν ἢ συγκέντρωσιν τῶν ἐπιχειρήσεων τοῦ κλάδου ὥστε νὰ δημιουργηθοῦν πλεονεκτήματα ἐξαγωγῆς,
- εἰς τὴν ἀνάγκην τυποποιήσεως πρὸς μείωσιν τοῦ κόστους,
- εἰς τὴν ἐκπαίδευσιν τοῦ προσωπικοῦ κατὰ εἰδικότητα, καὶ
- εἰς τὴν ἀνάγκην φορολογικῶν ἀπαλλαγῶν καὶ ἐπιδοτήσεων πρὸς χρηματοδότησιν τῶν ἐπενδύσεων.

5. Κατὰ τὴν διάρκειαν τῶν ἐργασιῶν αἱ Ἐπιτροπαὶ ἀνταλλάσσουν μεταξὺ των πληροφορίας ὥστε νὰ ἐναρμονίσουν τὴν δρᾶσιν των. Ἐὰν κατὰ τὴν πρῶτην προσπάθειαν ἰσορροπίας τοῦτο δὲν καταστῆ δυνατόν, ὠρισμένοι Ἐπιτροπαὶ καλοῦνται νὰ προβοῦν εἰς διορθώσεις.

Ἡ τελικὴ ἀναφορὰ τῆς Ἐπιτροπῆς ἑνὸς κλάδου, ἀποτελεῖ ἀνεκτίμητον πηγὴν πληροφοριῶν διὰ τὸν ἐπιχειρηματίαν τοῦ κλάδου. Ἐκεῖ θὰ εὕρη στατιστικὰς, προβλέψεις κλπ. περὶ τῆς μελλοντικῆς ἐξελίξεως τοῦ κλάδου του.

55) Τὸ ἐξωτερικὸν ἐμπόριον ἀποτελεῖ τὴν δυσκολωτέραν πρόβλεψιν, ὡς ἐλέχθη, λόγω κυρίως τῆς διεθνούς συγκυρίας καὶ γεγονότων ποῦ λαμβάνουν χώραν ἐκτὸς τῆς ἐπικρατίας. Διὰ τοῦτο ἐπιοτάθη ὅπως ἐξετάζονται διαζευκτικαὶ λύσεις διὰ τὸ ἐξωτερικὸν ἐμπόριον.

Εἰς τοῦτο δὲ ἔγκειται ἡ σημασία τοῦ θεσμοῦ τῶν Ἐπιτροπῶν. Ἐφ' ὅσον κάθε ἐπιχειρηματίας προγραμματίζει τὴν δρᾶσιν του βάσει τοῦ Προγράμματος, περιορίζει τὴν ἀβεβαιότητα τοῦ μέλλοντος. Ἐφ' ὅσον δὲ ὅλοι οἱ ἐπιχειρηματῆαι δρᾶσουν κατὰ τὸν αὐτὸν τρόπον, ἐπιτυγχάνεται ἡ ἐκτέλεσις τοῦ Προγράμματος. Ἐχουν δὲ κάθε συμφέρον οἱ ἐπιχειρηματῆαι νὰ δρᾶσουν σύμφωνα μὲ τὰς ὁδηγίας τοῦ Προγράμματος, διότι, ἐν τελικῇ ἀναλύσει, αὐτοὶ οἱ ἴδιοι τὰς ὑπεγόρευσαν, διὰ τῆς εὐρείας συμμετοχῆς των εἰς τὴν ἐκπόνησίν του.

Δ'. Ἡ σύνθεσις τοῦ Προγράμματος

1. Αἱ συγκεντροῦμεναι ἀπαντήσεις τῶν καθέτων Ἐπιτροπῶν διευθετοῦνται ἐπὶ κοινῆς βάσεως ὥστε νὰ καταστῆ δυνατὴ ἡ σύνθεσις, ἡ ὁποία εἶναι ἔργον τῶν ὀριζοντίων Ἐπιτροπῶν⁵⁶.

Αἱ ἐργασίαι τῆς συνθέσεως λαμβάνουν χώραν εἰς δύο φάσεις, τὴν προκαταρκτικὴν καὶ τὴν τελικὴν σύνθεσιν.

Ἡ προκαταρκτικὴ σύνθεσις λαμβάνει χώραν μετὰ τὴν συγκέντρωσιν ὄλων τῶν ἀπαντήσεων τῶν Ἐπιτροπῶν, καὶ σκοπὸν ἔχει τὴν ἀνακάλυψιν διαφορῶν μεταξὺ προσφορᾶς καὶ ζητήσεως ἀγαθοῦ τινος. Ἡ ἀνάλυσις γίνεται δι' ὑποδιαίρεσιν τῆς οἰκονομίας εἰς 65 κλάδους.

Ἐφ' ὅσον παρουσιασθῆ διαφορὰ μεταξὺ τῶν ἐκτιμήσεων Ἐπιτροπῆς τινος διὰ τὴν παραγωγὴν τῆς καὶ ἐτέρας Ἐπιτροπῆς διὰ τὴν χρῆσιν τῆς παραγωγῆς τῆς προηγουμένης, ὁ Γενικὸς Ἐπίτροπος μεσολαβεῖ ὥστε οἱ δύο ἐνδιαφερόμενοι κλάδοι νὰ παρουσιάσουν συνεπῆ προγράμματα.

2. Ἐφ' ὅσον κατὰ τὰ ἀνωτέρω διωρθώθησαν αἱ μεγαλύτεραι ἀσυνεπείαι, ἡ τελικὴ σύνθεσις λαμβάνει χώραν διὰ τῆς ἀθροίσεως τῶν ἐπὶ μέρους κονδυλίων, προκύπτουτος τοῦ Προγράμματος αὐτοῦ καθ' ἑαυτοῦ.

Σημειωτέον ὅτι τὸ τελικὸν τοῦτο σχῆμα ἰσορροπίας δὲν ἀποτελεῖ ἀπλὴν ἀνακεφαλαίωσιν τῶν πορισμάτων τῶν Ἐπιτροπῶν⁵⁷. Διὰ τῆς συνεχοῦς ἀντιπαραβολῆς κατὰ τὴν διάρκειαν τῶν ἐργασιῶν τὰ πορίσματα τῶν Ἐπιτροπῶν ὀλοκληροῦνται ἐντὸς τοῦ γενικοῦ πλαισίου τῆς Ὑπηρεσίας Προγραμματισμοῦ.

Καὶ πάλι λαμβάνει χώραν τελικὸς ἔλεγχος διὰ τὴν ἀναζήτησιν τυχόν ἀσυνεπειῶν καὶ διορθώσεων, ἰδίως ὅσον ἀφορᾷ τὴν χρηματοδότησιν τοῦ Προγράμματος. Τοῦτο εἶναι ἔργον τῆς ὀριζοντίου Ἐπιτροπῆς Χρηματοδοτή-

56) Σημειωτέον ὅτι κατὰ τὴν διάρκειαν τῶν ἐργασιῶν τῶν καθέτων Ἐπιτροπῶν τίθενται ἐν ἀντιπαραβολῇ αἱ πρῶται ἀπαντήσεις πρὸς τὴν ἐκπονηθεῖσαν προσωρινὴν ἰσορροπίαν τοῦ ἔτους 1965 ὑπὸ τῆς Ὑπηρεσίας Προγραμματισμοῦ καὶ διαβιβάζονται εἰς τὰς Ἐπιτροπὰς ὁδηγία πρὸς διόρθωσιν τῶν τυχόν διαφορῶν. Οὕτως, ἡ ὀριζόντιος Ἐπιτροπὴ Ἀπασχολήσεως διεπίστωσε βάσει τῶν πρῶτων ἀπαντήσεων ὅτι ὁ ρυθμὸς ἀνόδου τοῦ 5%, ποῦ εἶχε δοθῆ ὡς βασικὴ κατεύθυνσις τῶν ἐργασιῶν τῶν Ἐπιτροπῶν, δὲν ἦτο δυνατὸν νὰ ἐξασφαλισθῇ τὴν πλήρη ἀπασχόλησιν κατὰ τὸ ἔτος 1965. Πρὸς τοῦτο ὁ ρυθμὸς πῆξήθη εἰς 5,5% καὶ ἐδόθησαν νέαι ὁδηγία εἰς τὰς Ἐπιτροπὰς πρὸς συνέχισιν τῶν ἐργασιῶν των βάσει αὐτοῦ τοῦ ρυθμοῦ.

57) Ἀλλὰ οὔτε καὶ ἀπλὴν προβολὴν ἀποτελεῖ τὸ σύστημα τοῦτο προγραμματισμοῦ.

σεως, όπου εξετάζεται ή πιθανή εξέλιξις τών εισοδημάτων. Ούτως, εις τήν αύξησιν τῆς καταναλώσεως πρέπει νά ἀντιστοιχῆ ὠρισμένη αύξησις τοῦ εισοδήματος καί εις κάθε αύξησιν τών ἐπενδύσεων μία ἀντίστοιχος αύξησις τῆς ἀποταμιεύσεως ὥστε νά ἐξασφαλισθῆ ή χρηματοδότησις των.

Ἐργον τῆς ὀριζοντίου Ἐπιτροπῆς Ἀπασχολήσεως ἀποτελεῖ ή εξέτασις τοῦ κατὰ πόσον ή διαθέσιμος ἐργατικὴ δύναμις ἐπαρκεῖ ἢ ὀχι διὰ τοὺς τεθέντας στόχους παραγωγῆς.

Ἡ γενικὴ ἰσορροπία τοῦ συστήματος δι ὅλα τὰ ἀγαθὰ καί τήν διακλαδικήν ζήτησιν ἐλέγχεται ἐν τέλει μέσῳ τοῦ πίνακος εἰσροῶν - ἐκροῶν.

3. Τὸ τελικὸν κείμενον τοῦ Προγράμματος ὑποβάλλεται συμβουλευτικῶς εἰς τὸ Οἰκονομικὸν Συμβούλιον καί κατόπιν εἰς τήν Βουλὴν πρὸς ψήφισιν, ὥστε νά ἰσχύσῃ πλέον ὡς νόμος.

Ἀντιθέτως πρὸς τὰ 3 πρῶτα Προγράμματα, τὰ ὁποῖα ἀφεώρων κυρίως τήν ἀνασυγκρότησιν καί τὸν ὑλικὸν ἐκσυγχρονισμόν, τὸ IVον Πρόγραμμα χαρακτηρίζεται ὡς οἰκονομικὸν καὶ κοινωνικόν.

Οἱ κυριώτεροι στόχοι του εἶναι :

- 1) Ἐτήσιος ρυθμὸς αύξήσεως τοῦ ἀκαθάριστου ἐγχωρίου προϊόντος κατὰ 5,5%.
- 2) Αύξησις τῆς κατὰ κεφαλὴν καταναλώσεως κατὰ 20% ἐντὸς τῆς τετραετίας.
- 3) Δημιουργία 1.000.000 νέων μὴ γεωργικῶν ἀπασχολήσεων.
- 4) Δημιουργία πλεονάσματος εἰς τὸ ἐμπορικὸν ἰσοζύγιον.
- 5) Αύξησις κατὰ 50% ἐντὸς τῆς τετραετίας τῶν λεγομένων «κοινωνικῶν ἐπενδύσεων» (σχολεῖα, νοσοκομεῖα κλπ.).

IV. Ἡ ἐκτέλεσις τοῦ Προγράμματος

1. Εὐλόγως διερωτᾶται τις πῶς ἐν Πρόγραμμα ἐνδεικτικὸν ἐπὶ τὸ πλεῖστον, πραγματοποιεῖται⁵⁸. Ἡ ἀπάντησις εἰς τὸ ἐρώτημα τοῦτο ἐδόθη ἐν πολλοῖς ἀνωτέρω. Ἡ μέθοδος τῆς ἐκπονήσεως τοῦ προγράμματος εἶναι τοιαύτη, ὥστε νά ἐξασφαλιζέται ἐν μέρει ή ἐκτέλεσις του. Ἄλλὰ καί τὸ κράτος ἀπὸ τῆς ἄλλης πλευρᾶς δρᾷ ὥστε νά διευκολύνη τήν ἐπίτευξιν τῶν στόχων.

2. Καί ὡς πρὸς μὲν τοὺς ἰδιώτας, ὑποχρέωσις δὲν ὑφίσταται πρὸς τήρησιν τῶν ὑποδείξεων πού ἀναφέρονται εἰς τὸ πρόγραμμα. Ἡ πλειονότης ὁμοῦ θὰ ἀκολουθήσῃ τὰς γραμμάς τοῦ Προγράμματος ἐφ' ὅσον τοῦτο ὑπόσχεται ἐξασφάλισιν προμηθείας συντελεστῶν διὰ τήν λειτουργίαν τῶν παραγωγικῶν μονάδων καί διάθεσιν τῶν προϊόντων εἰς μίαν ἀγορὰν ἐν ἰσορροπίᾳ. Ἡ ὑπόσχεσις αὐτὴ θὰ τηρηθῆ φυσικὰ μόνον ἐὰν οἱ πάντες δράσουν κατὰ τὰς ὁδηγίας.

3. Ἐν ἀντιθέτῳ περιπτώσει, τὸ κράτος διαθέτει δραστικώτερα μέτρα διὰ τήν ἀποσόβησιν τῆς διαταράξεως τῆς προγραμματισθείσης ἰσορροπίας.

58) Ἴδε François Chapel, *Le Quatrième Plan et ses Méthodes d'Élaboration*, Revue C.N.O.F., Mai 1961, σελίς 21.

Μόνον τὸ γεγονός ὅτι τὸ ἥμισυ περίπου τῶν ἐπενδύσεων ἐλέγχεται ἀπ' εὐθείας ὑπὸ τοῦ κράτους ἀρκεῖ διὰ τὴν συμπλήρωσιν τῆς ἰδιωτικῆς πρωτοβουλίας, ὅπου αὐτὴ ὑστερεῖ⁵⁹.

Πρὸς τοῦτο ἐφαρμόζονται ἐπίσης φορολογικὰ μέτρα καὶ ἡ κατάλληλος φορολογικὴ πολιτικὴ.

Δέον ὅμως νὰ τονισθῇ ἅπαξ ἔτι, ὅτι οἱ *ψυχολογικοὶ* λόγοι ὑπερτεροῦν δῶν κατὰ τὴν ἐκτέλεσιν τοῦ Προγράμματος.

V. Ἡ περιφερειακὴ ἀνάπτυξις

1. Παρ' ὅλον ὅτι ὁ προγραμματισμὸς καθιερώθη εἰς τὴν Γαλλίαν ἀπὸ τοῦ ἔτους 1946, μόνον ἀπὸ τοῦ 1955 ἤρχισε νὰ γίνεται λόγος περὶ περιφερειακῆς ἀναπτύξεως⁶⁰.

Οὕτως, ἐγένοντο ἀρχικῶς ὠρισμένα *Προγράμματα Περιφερειακῆς Δράσεως* (Programmes d'Action Régionale) περιέχοντα μακροχρονίους προοπτικὰς ἀναπτύξεως διὰ τῆς ἀναλύσεως τῶν προβλημάτων μιᾶς περιοχῆς.

Τὰ προγράμματα αὐτὰ ὅμως ἦσαν ἀτελεῖ καὶ δὲν ἐνσωματοῦντο εἰς τὸ Ἐθνικὸν Πρόγραμμα, λόγῳ κυρίως ἐλλείψεως ἐπαρκῶν στατιστικῶν στοιχείων κατὰ περιοχάς.

2. Ἀπὸ τῆς ἐκπονήσεως ὅμως τοῦ IVου Προγράμματος ἐλήφθησαν ἀποτελεσματικώτερα μέτρα διὰ τὴν περιφερεικοποίησιν αὐτοῦ. Οὕτως ἰδρύθησαν τρία ὄργανα, ἐξ ὧν τὸ ἓν εἰς τὸ κέντρον καὶ τὰ δύο εἰς τὴν περιφέρειαν (Ἴδε Σχῆμα Ὁργανώσεως II).

α) Ἐσχηματίσθη παρὰ τῆ Ὑπηρεσίᾳ Προγραμματισμοῦ *Ἐπιτροπὴ Περιφερειακῶν Προγραμμάτων* (Comité des Plans Régionaux). Τὰ μέλη τῆς ἀποτελοῦνται κυρίως ἐξ ἀντιπροσώπων τῶν διαφόρων ὑπουργείων μὲ Πρόεδρον τὸν Γενικὸν Ἐπίτροπον τῆς Ὑπηρεσίας Προγραμματισμοῦ.

β) Οἱ 90 νομοὶ τῆς Γαλλίας ἐχωρίσθησαν εἰς 21 «περιφέρειας» (circonscriptions d'action régionale), βάσει γεωγραφικῶν καὶ οἰκονομικῶν δεδομένων.

Ἐντὸς ἐκάστης «περιφέρειας» ἐσχηματίσθη τὸ *Συμβούλιον τῶν Νομῶν* (Conférence Interdépartementale), μὲ πρόεδρον ἓν ἐκ τῶν Νομαρχῶν τῶν νομῶν ποῦ ἀποτελοῦν τὴν «περιφέρειαν».

γ) Ἐντὸς ἐκάστης «περιφέρειας» ἐσχηματίσθη *Ἐπιτροπὴ Περιφερειακῆς Ἀναπτύξεως* (Comité Régional d'Expansion Économique), βάσει ἰδιωτικῆς πρωτοβουλίας, ὅπου ἀντιπροσωπεύονται αἱ παραγωγικαὶ τάξεις. Ἔργον ἐκάστης Ἐπιτροπῆς εἶναι ἡ γνωμοδότησις ἐπὶ τοῦ περιφερειακοῦ Προγράμματος τῆς περιοχῆς τῆς.

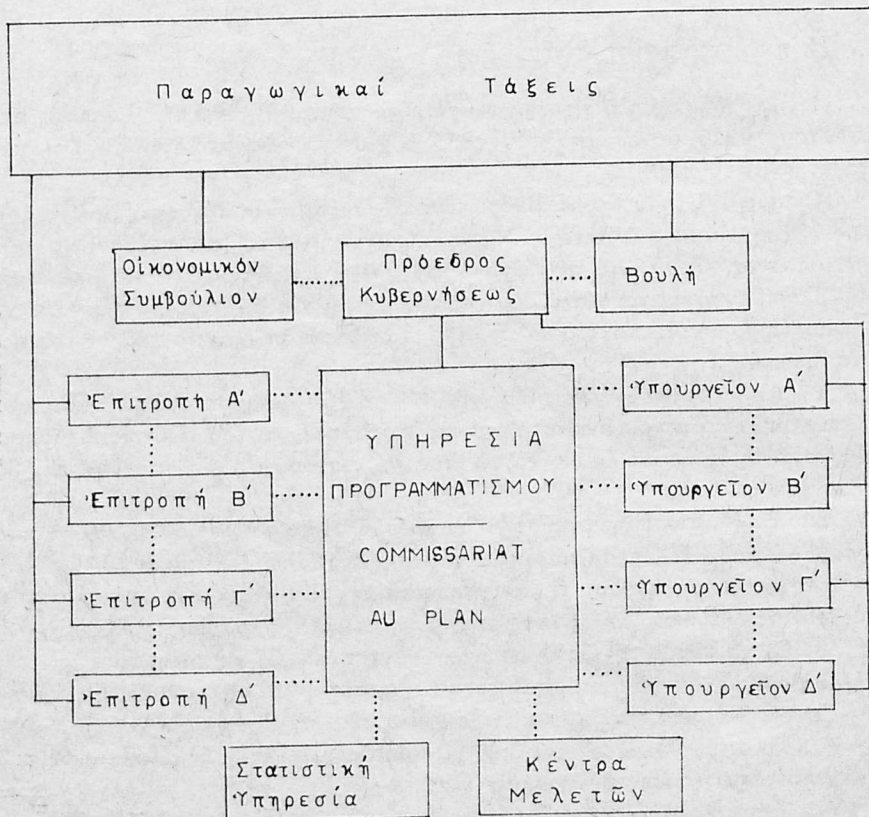
59) Κατ' ἔτος λαμβάνει χώραν ἐλεγχος τοῦ Προγράμματος διὰ τῆς συγκρίσεως τῶν ἀποτελεσμάτων πρὸς τοὺς στόχους. Ἐν περιπτώσει ἀποκλίσεως τίθενται εἰς ἐφαρμογὴν τὰ διορθωτικὰ μέτρα, ἢ ἐφ' ὅσον τοῦτο εἶναι ἀδύνατον, μεταβάλλονται οἱ στόχοι τοῦ Προγράμματος (Ἴδε ἀνωτέρω περὶ IIIου Προγράμματος).

60) Διάταγμα 55-873 τῆς 30(6)1955.

61) Διάταγμα 58-1459 τῆς 31(12)1958 ἄρθρον 2.

Σ Χ Η Μ Α Ο Ρ Γ Α Ν Ω Σ Ε Ω Σ Ι

Η ΟΡΓΑΝΩΣΙΣ ΤΟΥ ΓΑΛΛΙΚΟΥ ΠΡΟΓΡΑΜΜΑΤΙΣΜΟΥ



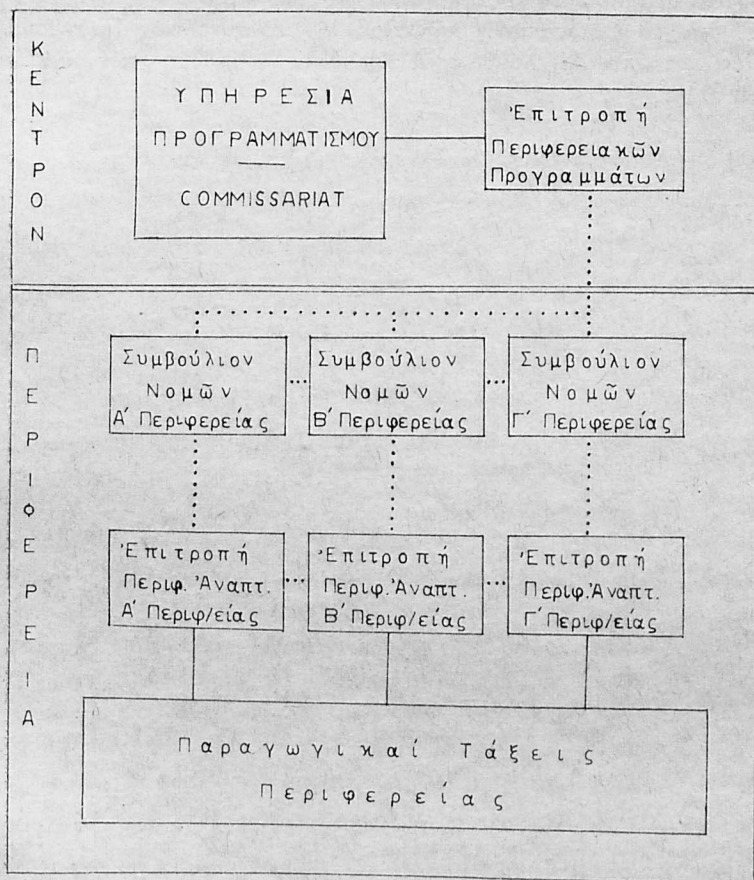
ΥΠΟΜΝΗΜΑ

————— = Σχέσις προελεύσεως ἢ ἐξαρτήσεως

..... = Σχέσις ἀνταλλαγῆς πληροφοριῶν ἢ συντονισμοῦ

Σ Χ Η Μ Α Ο Ρ Γ Α Ν Ω Σ Ε Ω Σ Ι Ι

Η ΟΡΓΑΝΩΣΙΣ ΤΗΣ ΠΕΡΙΦΕΡΕΙΑΚΗΣ
ΑΝΑΠΤΥΞΕΩΣ

ΥΠΟΜΝΗΜΑ

————— = Σχέσις προελεύσεως ή εξαρτήσεως

..... = Σχέσις ανταλλαγής πληροφοριών ή συντονισμού

3. Ἡ ἐπιτροπή Περιφερειακῶν Προγραμμάτων καταρτίζει προγράμματα κατὰ περιοχάς, βάσει τῶν πληροφοριῶν ποῦ παρέχουν αἱ Ἐπιτροπαὶ Ἐκσυγχρονισμοῦ ἐπὶ τῆς κατανομῆς τῶν ἐπενδύσεων καὶ τῆς ἀπασχολήσεως.

Τὰ προγράμματα αὐτὰ ἀποτελοῦν κατ' οὐσίαν τεμαχισμόν τοῦ ἔθνικοῦ Προγράμματος κατὰ περιοχάς (*tranches opératoires*) καὶ ἀποστέλλονται εἰς τὰ ἐπὶ μέρους Συμβούλια τῶν Νομῶν πρὸς κριτικὴν καὶ εἰσήγησιν τροποποιήσεων.

Οὕτω κατὰ πρῶτον μὲν ἐκπονεῖται τὸ περιφερειακὸν Πρόγραμμα εἰς τὸ Κέντρον, διὰ νὰ ἐνσωματωθῇ καλύτερον εἰς τὸ συνολικὸν Πρόγραμμα τῆς οἰκονομίας, κατόπιν δὲ λαμβάνεται ὑπ' ὄψιν ἡ γνώμη τῶν καθ' ἕκαστα περιοχῶν⁶².

62) *Ἴδε ἐνδεικτικῶς τὸ περιφερειακὸν Πρόγραμμα ἀναπτύξεως μιᾶς περιοχῆς, *Rhone - Alpes, Plan Régional de Développement et d'Aménagement*, Journal Officiel de la République Française, No 1179, Paris 1960.

ΒΙΒΛΙΟΓΡΑΦΙΑ

1. Bauchet P., *La Planification Française*, Paris 1962.
2. Chapel F., *Quatrième Plan et ses Méthodes d'Élaboration*, Revue C.N.O.F., Paris, Mai 1961.
3. Chenery H., *The Interdependence of Investment Decisions*, Stanford University Press, 1959.
4. Chenery H., *Interindustry Economics*, J. Wiley, New York 1959.
5. Frish R., *Planning for India*, Indian Statistical Series, No 8, Calcuta 1960.
6. Hackett J. & A. M., *Economic Planning in France*, Harvard University Press, 1963.
7. I.N.S.E.E., *Initiation à la Comptabilité Nationale*, Paris 1960.
8. Journal Officiel, *Le IVe Plan (1962 - 1965)*, Imprimerie Nationale, Paris 1962.
9. Journal Officiel, *Rhône - Alpes, Plan Régional de Développement et d'Aménagement*, Paris 1960.
10. I.S.E.A., *Planification Indicative et Développement Économique*, Paris 1958.
11. Κατωπόδη Π., 'Η ἐν Γαλλίᾳ Ὁργάνωσις τοῦ Οἰκονομικοῦ Προγραμματισμοῦ, Ἄρχεῖον Οἰκονομικῶν καὶ Κοινωνικῶν Ἐπιστημῶν, 1960, Τεύχος Δ'.
12. Lange O., *Essays on Economic Planning*, Indian Statistical Series, No 4, Calcuta 1960.
13. Malinvaud E., *On Decentralization in National Planning*, Management Science Center, Working Paper, No 36, Berkeley 1961.
14. Massé P., *Histoire, Méthode et Doctrine de la Planification Française*, La Documentation Française, Paris 1962.
15. Massé P., *Suggestions Préliminaires pour un Essai de Programmation Mathématique*, Commissariat au Plan, Paris 1960.
16. Massé P., *Le Choix des Investissements*, Dunod, Paris 1959.
17. Massé P., *Planification et Prévision*, La Table Ronde, Paris, Octobre 1962.
18. Papandreou A., *Planning Resource Allocation for Economic Development*, C.E.R. Athens 1962.
19. Perroux F., *Le IVe Plan Français, (Que Sais - je ?)*, Paris 1962.
20. United Nations, *Programming Techniques for Economic Development*, U.N. 1960.
21. Wickham, S., *French Planning; Retrospect and Prospect*, The Review of Economics and Statistics, November 1963.