

ΟΙΚΟΝΟΜΙΚΑΙ
ΚΟΙΝΩΝΙΚΑΙ
ΤΕΧΝΙΚΑΙ

ΣΠΟΥΔΑΙ

ΔΙΜΗΝΙΑΙΑ
ΕΠΙΣΤΗΜΟΝΙΚΗ
ΕΠΙΘΕΩΡΗΣΙΣ

ΕΚΔΟΣΙΣ ΤΗΣ ΕΝ ΠΕΙΡΑΙΕΙ ΑΝΩΤΑΤΗΣ ΒΙΟΜΗΧΑΝΙΚΗΣ ΣΧΟΛΗΣ

ΑΚΑΔΗΜΑΪΚΟΝ ΕΤΟΣ
1964—1965

ΙΑΝΟΥΑΡΙΟΣ — ΦΕΒΡΟΥΑΡΙΟΣ 1965

ΙΕ'
ΤΟΜΟΣ

ΑΡΙΘ.
ΤΕΥΧΟΥΣ

3

Η ΣΥΝΑΡΤΗΣΙΑΚΗ ΣΧΕΣΙΣ ΜΕΤΑΞΥ ΥΨΟΥΣ ΜΙΣΘΩΝ, ΕΡΓΑΣΙΑΣ ΚΑΙ ΣΧΟΛΗΣ

Υπό ΠΑΝΑΓΙΩΤΟΥ Κ. ΠΑΝΑΓΙΩΤΟΠΟΥΛΟΥ

Ἐκτάκτου Καθηγητοῦ τῆς Οἰκονομικῆς ἐν τῷ Πανεπιστημίῳ τοῦ Wisconsin, Η. Π. Α.

I

Μία καθαρῶς θεωρητικὴ προσέγγισις ἀναγνωρίζει πέντε τουλάχιστον διαστάσεις εἰς τὴν καμπύλην προσφορᾶς ἐργασίας: 1) τὸν συνολικὸν πληθυσμὸν, 2) τὴν ἀναλογίαν τοῦ πληθυσμοῦ εἰς τὸ ἐργατικὸν δυναμικόν, 3) τὸν μέσον ἀριθμὸν ὥρῶν ἀπασχολήσεως ἀνὰ ἐργάτην κατὰ ἐβδομάδα (μῆνα ἢ ἔτος), 4) τὸ μέγεθος τῆς προσπάθειας δι' ἐκάστην ὥραν προσφερομένης ἐργασίας καὶ 5) τὴν ποιότητα τῆς προσπάθειας καὶ τῆς ἐπιδεξιότητος, τὴν ὁποίαν θὰ παρέχη ὁ ἐργάτης. Ἡ τιμὴ τῆς ἐργασίας ἐπηρεάζει καὶ τὰς πέντε διαστάσεις τῆς καμπύλης προσφορᾶς. Οὕτω, πρέπει νὰ προσδιορίσωμεν πέντε συναρτήσεις πρὶν προσπαθῆσωμεν νὰ ὑπολογίσωμεν τὴν συνολικὴν καμπύλην προσφορᾶς ἐργασίας διὰ μίαν ἐκάστην κατηγορίαν ἀπασχολήσεως.

Εἰς τὴν φιλολογίαν τῆς οἰκονομικῆς ἐπιστήμης ἐμελετήθησαν κατὰ διαφόρους καιροὺς καὶ αἱ πέντε αὐταὶ συναρτήσεις. Ὁ χαρακτήρ ὠρισμένων ἐξ αὐτῶν τῶν σχέσεων ἔχει ὀριστικῶς καθορισθῆ, ἐνῶ δι' ἄλλας ὑπάρχουν ἀκόμη σημαντικαὶ διαφωνίαι.

Δὲν ἔχει εἰσέτι ἐρευνηθῆ μετὰ προσοχῆς ἡ ὑφισταμένη σχέσις μεταξὺ μιᾶς μεταβολῆς εἰς τὸ ὕψος τοῦ μισθοῦ καὶ μιᾶς μεταβολῆς εἰς τὸ μέγεθος τοῦ πληθυσμοῦ. Συμφώνως πρὸς τὴν θεωρίαν τοῦ Ricardo, καθὼς αὐξάνει ὁ πληθυσμὸς τὸ ὕψος τοῦ χρηματικοῦ μισθοῦ πρέπει νὰ ἀνέρχεται⁽¹⁾. Τοῦτο θὰ συνεχίζεται ἕως ὅτου τὸ πληθυσμιακὸν τέρας ἀποχαλινωθῆ. Διότι, ἐφ' ὅσον οἱ ἐργάται λαμβάνουν περισσότερον ἀπὸ τὸν «φυσικὸν τῶν μισθῶν» αὐξάνουν εἰς ἀριθμὸν. Οὕτως, ἐπανερχόμεθα εἰς τὸν Μάλθον καὶ εἰς τὴν περὶ ἐλαχί-

1) David Ricardo, *The Principles of Political Economy and Taxation*. («Everyman's Library» ἔκδοσις, London: J. M. Dent and Sons, Ltd. 1911), σελ. 52 καὶ 53 σύγκρινε ἐπίσης Adam Smith, *The Wealth of Nation* («The Modern Library» ἔκδοσις, New York: Random House, Inc., 1937), σελ. 81.

στου συντηρήσεως θεωρίαν τῶν μισθῶν. Ἡ πλέον ἐμπεριστατωμένη νεοκλασική θεωρία δὲν ἠδύνατο νὰ ἐπιτρέπη ὅπως αἱ μεταβολαὶ τοῦ πληθυσμοῦ συνεπάγονται μεταβολὰς εἰς τὸ κατὰ κεφαλὴν εἰσόδημα (ἢ τὴν τιμὴν τῆς ἐργασίας) καθ' οἰονδήποτε ἀπλοῦν Μαλθουσιανὸν τρόπον. Κατόπιν τούτων, ὁ πληθυσμὸς ἐθεωρήθη ὡς μία ἐξωγενὴς μεταβλητὴ ἐξεταζομένη εἰς τὸ πεδίου τῆς κοινωνολογίας⁽²⁾. Ἡ μετὰ -Κεϋνσιανὴ ἀνάλυσις καὶ εἰδικῶς ὁ Hansen εἰς τὴν περὶ αὐξήσεως τοῦ πληθυσμοῦ πραγματείαν του⁽³⁾, θεωροῦνται ὑπεύθυνοι διὰ τὴν ἐπαναφορὰν τοῦ στοιχείου «πληθυσμὸς» ὡς ἐνδογενοῦς μεταβλητῆς εἰς τὴν οἰκονομικὴν θεωρίαν. Πλὴν ὅμως τοῦ ἀνεγνώρισαν μόνον δευτερεύουσας σημασίας προνόμια ὡς μιᾶς ἀνεξαρτήτου μεταβλητῆς. Ἐνῶ ἡ φιλολογία προσπαθεῖ ἀκόμη νὰ ἀναπτύξῃ μίαν οἰκονομικὴν θέσιν περὶ πληθυσμοῦ πρὸς τὸ παρὸν δὲν δυνάμεθα παρὰ νὰ συμπεράνωμεν μίαν εὐθέως ἀνάλογον σχέσιν μετὰ τῶν μεταβολῶν εἰς τὸ ὕψος τοῦ ἐργατικοῦ μισθοῦ καὶ τοῦ πληθυσμοῦ —τουλάχιστον μακροχρονίως.

Ἡ δευτέρα συνάρτησις, δηλαδὴ ἡ ἀνολογία τοῦ πληθυσμοῦ εἰς τὸ ἐργατικὸν δυναμικόν, θεωρεῖται συνήθως ὡς μία παράμετρος. Πλέον διεξοδικὴ ἀνάλυσις τῆς σχέσεως αὐτῆς ἴσως λάβει χώραν συντόμως, ἐν συνδυασμῷ μὲ τὸ αὐξανόμενον ἐνδιαφέρον διὰ τὰ «οἰκονομικὰ τῆς γηριατρικῆς».

Ἡ φιλολογία γενικῶς ἀπέφυγε νὰ ἐξετάσῃ τὰς δύο τελευταίας διαστάσεις τῆς καμπύλης προσφορᾶς ἐργασίας. Ἡ δικαιολογία τῆς διστακτικότητος αὐτῆς εἶναι ὅτι ἡ ποσοτικὴ ἐκτίμησις τῆς προσπαθείας, ἡ ὁποία ἀντιστοιχεῖ εἰς ἐκάστην ὥραν ἐργασίας ἀπαιτεῖ τὴν υἱοθέτησιν νέας μονάδος μετρήσεων. Ἡ Κυρία Robinson ἦτο ἡ πρώτη, ἡ ὁποία εἰσήγαγε μονάδας ἀποδοτικότητος ἐν συνδυασμῷ μὲ τὴν μέτρησιν τῶν συντελεστῶν τῆς παραγωγῆς⁽⁴⁾. Ἐν τούτοις, αὐτὴ ταχέως ὑпанεχώρησε καὶ ἀπεκάλεσε τὰς «διορθωμένας φυσικὰς μονάδας» τῆς ὡς «ἀπλὴν παρέκκλισιν»⁽⁵⁾. Παρὰ τὸ ταλαίπωρον παρελθὸν τῆς ἐννοίας αὐτῆς, ὁ Harvey Leibenstein⁽⁶⁾, ἔδωσε νέαν πνοὴν εἰς τὰς «μονάδας ἐργασίας» ἐν συνδυασμῷ μὲ τὴν καμπύλην προσφορᾶς ἐργασίας καὶ παρεδέ-

2) Διὰ παράδειγμα ἴδὲ Alfred Marshall, *Principles of Economics*, (8η ἔκδοσις, London: Macmillan and Company, Ltd., 1952), σελ. 476.

3) Alvin H. Hansen, «Economic Progress and Declining Population Growth», *American Economic Review*, Vol. XXIX, No 1 (Μάρτιος 1939), σελ. 1 - 15.

4) Joan Robinson, *The Economics of Imperfect Competition*, (London: Macmillan and Company. 1933), σελ. 332.

5) Joan Robinson, «Rising Supply Price», *Economica*, New Series, Vol. VIII, (1941), ἀναδημοσιευθὲν εἰς American Economic Association, *Readings in Price Theory*, (Homewood, Illinois: Richard D. Irwin, Inc., 1952), σελ. 235, ὑποσημείωσις 8.

6) Harvey Leibenstein, «The Theory of Underemployment in Backward Economies» *Journal of Political Economy*, Vol. LXV, No 2, (Ἀπρίλιος 1957), σελ. 91 - 103. Ἐπίσης τοῦ ἴδιου, *Economic Backwardness and Economic Growth*, (New York, John Wiley and Sons, 1957), Κεφάλαιον 6. Διὰ κριτικὴν τοῦ ὡς ἄνω βλ. Pan A. Yotopoulos (Π. Κ. Παναγιωτόπουλος), «The Productivity Theory of Under employment: A Refinement», *Review of Economic Studies*, (Ἰανουάριος 1965).

χθη άνευ άποδείξεως ότι μέχρις ένός ώρισμένου σημείου, αί προσφερόμεναι μονάδες έργασίας αύξανουν (με αύξανόμενον ρυθμόν) καθώς αύξάνει ό έργατικός μισθός (7).

Ή παρούσα έργασία άσχολεϊται με την κλίσιν τής τρίτης συναρτήσεως. Προσεκτική και λεπτομερής εξέταση τής φιλολογίας διδει τήν έντύπωσιν, ότι τό άξίωμα (postulate) τής σταθερότητος τών άναγκών έχει εισαχθή άκουσίως ως μία έξήγησις τής πρός τά όπίσω κάμψεως τής καμπύλης προσφορās έργασίας πέραν ένός ώρισμένου σημείου. Έν τούτοις, τό άνωτέρω άξίωμα φαίνεται μάλλον περιττόν (8). Σταθερότης τών άναγκών ύπό τήν έννοιαν μιās μοναδιαίας έλαστικότητος καμπύλης ζητήσεως πραγματικοϋ εισοδήματος, είναι έπαρκής αλλά όχι άναγκαία συνθήκη διά νά συμπεράνωμεν μίαν πρός τά όπίσω κλίνοσαν καμπύλην προσφορās έργασίας.

Ή άκολουθοϋσα έκθεσις πρόκειται νά εξέτάση τούς λόγους μιās τοιαύτης πρός τά όπίσω κλίσεως τής καμπύλης προσφορās έργασίας.

II

Ήμπειρική παρατήρησις, έλκουσα τήν καταγωγήν της εις τήν Άγγλίαν του δεκάτου όγδόου αϊώνος, ώδήγησεν εις τό συμπέρασμα ότι «έν κάποιος δύναται εις τέσσαρας ήμέρας νά λάβη τόσα ώστε νά του έπαρκούν διά τήν συντήρησιν έπτά ήμερών, τότε θα χρησιμοποιήση τās άλλας τρεις διά δια-

7) *Ibid.* σελ. 66, 63, 64.

8) Ή υπάρχουν πολυάριθμα παραδείγματα ξεηγούντα τό πρός τά όπίσω κλίνον τμήμα τής καμπύλης προσφορās έργασίας επί τη βάσει του άξιώματος τών σταθερών άναγκών. Οι πρώτοι ξεφρενηται τών νέων χωρών παρετήρησαν συχνάκις ότι, ως άποτελεσμα μιās αύξήσεως τών μισθών, προσεφέρετο όλιγωτέρα αντί περισσοτέρας έργασίας. Έάν οι μισθοί έδιπλασιάζοντο, οι ιθαγενείς αντί νά εργάζωνται πλέον εξ ήμέρας έβομοδιαίως διά τό έλάχιστον συντηρησεώς των, ειργάζοντο μόνον τρεις και έπήγαιναν για ψάρεμα τās ύπολοίπους». Paul A. Samuelson, *Economics*, (5η έκδοσις, New York: McGraw Hill Book Company, Inc., 1961), σελ. 482. Έπίσης ιδε P. T. Bauer and B. S. Yamey. *The Economics of Underdeveloped Countries*, (Chicago: The University of Chicago Press, 1957), σελ. 85, (οι όποιοι, ώστόσο, συνεχίζουν εις τήν σελ. 85 και επόμενα νά αναπτύσσουν τήν περίπτωσιν τής μεταβλητότητος τών άναγκών. Μία έντυπωσιακή συλλογή παραπομπών επί του αύτου άποτελέσματος εύρίσκειται εις Elliot J. Berg, «Backward—Sloping Labor Supply Functions in Dual Economies—The Africa Case», *Quarterly Journal of Economics*, Vol. LXXV, No 3, (Αύγουστος 1961), σελ. 468 - 492, ειδικώς σελ. 468 - 69, υποσημειώσεις 1 - 6. Ή θέσις του Berg είναι περίπου ή αύτή. Ουτος ισχυρίζεται ότι τό άξίωμα τής σταθερότητος τών επιθυμιών είναι άληθές εις «ιδανικούς τύπους προ-βιομηχανικών κοινωνιών, μη μεμολυσμένων από τήν έπαφήν τής οικονομίας τής άγορās» ενω δέν ισχύει εις συγχρόνους μη βιομηχανικές κοινωνίας, αί όποια εύρίσκονται εις διάφορα στάδια εξέλιξεως *ibid.* σελ. 469 - 470). Μία έμπειρική έρευνα όδηγοϋσα εις τήν άπόρριψιν του έν λόγω άξιώματος έγένετο εις τήν περίπτωσιν τών εργατών τής Antigua (νήσου τών Βρετανικών Δυτικών Ίνδιών) ύπό του Simon Rottenberg, «Income and Leisure in an Underdeveloped Economy», *The Journal of Political Economy*, Vol. LX, No. 2, (Απρίλιος 1952, σελ. 95 - 101).

κοπός του, δηλαδή θά ζή βιον ἔκλυτον καί ἀκόλαστον» (9). Ὑπάρχει ἀφθονία παρομοίων δηλώσεων ἀναφερομένων εἰς τὰς συγχρόνους συνθήκας ζωῆς, εἰδικώτερον διὰ τὰς ὀλιγώτερον ἀνεπτυγμένας περιοχάς τοῦ κόσμου (10). Παρά τὴν τοιαύτην ἐμπειρίαν καὶ ἡ κλασσικὴ καὶ ἡ νεοκλασσικὴ φιλολογία διειτέοντο ὅτι ἡ καμπύλη προσφορᾶς ἐργασίας ἔχει θετικὴν κλίσιν καθ' ὅλον τὸ μῆκος τῆς. Ἐξαιρέσεις τοῦ κανόνος αὐτοῦ ἐσημειώθησαν, ἐχαρακτηρίσθησαν ὅμως ὡς παράδοξοι ὑπὸ τοῦ Adam Smith, ὁ ὁποῖος ἀναφέρει εἰς τὸν Πλούτον τῶν Ἑθνῶν :

«Ἡ γενναϊόδωρος ἀμοιβὴ τῆς ἐργασίας, καθ' ὅσον ἐνθαρρύνει τὴν συνεχῆ παραγωγὴν, αὐξάνει τὴν φιλοπονίαν τῶν κοινῶν ἀνθρώπων. Ὁ ἐργατικὸς μισθὸς ἐνθαρρύνει τὴν φιλοπονίαν, ἡ ὁποία ὅπως κάθε ἀνθρωπίνῃ ἰδιότητι βελτιοῦται κατὰ τρόπον ἀνάλογον πρὸς τὴν ἐνθάρρυνσιν, ἡ ὁποία τῆς γίνεται... Παντοῦ ὅπου εἶναι ὑψηλοὶ θὰ εὐρωμεν τοὺς ἐργάτας πλέον ἐνεργητικούς, φιλοπόνους καὶ ἀποδοτικούς ἀπὸ ὅ,τι θὰ ἦσαν μὲ χαμηλοὺς μισθοὺς... Πράγματι, μερικοὶ ἐργάται ὅταν δύνανται νὰ κερδίζουν εἰς τέσσαρας ἡμέρας ὅ,τι εἶναι ἐπαρκῆς διὰ τὴν συντήρησίν των ὀλοκλήρου τῆς ἐβδομάδος, παραμένουν ἀδρανεῖς τὰς ὑπολοίπους τρεῖς. Αὐτό, ἐν τούτοις, δὲν ἀποτελεῖ τὸν κανόνα διὰ τὸ μεγαλύτερον μέρος τῶν ἐργατῶν».

Ἐν πάσῃ περιπτώσει, τοῦτο διὰ τὴν μειοψηφίαν διὰ τὴν ὁποίαν ἰσχύει ἴσως εἶναι καὶ ἀναγκαῖον ἐφ' ὅσον :

«Ἡ ὑπερβολικὴ ἀπόδοσις κατὰ τὴν διάρκειαν τῶν τεσσάρων ἡμερῶν τῆς ἐβδομάδος, δυνατὸν νὰ εἶναι ἡ πραγματικὴ αἰτία τῆς ἀδρανεῖας τῶν ὑπολοίπων τριῶν... Εἶναι ἀναμφισβήτητον ὅτι ἀφθονία ἀνωτέρα τῆς συνήθους δυνατὸν νὰ καταστήσῃ ὀρισμένους ἐργάτας ἀδρανεῖς. Ἀλλὰ ὅτι θὰ ἔχη αὐτὸ τὸ ἀποτέλεσμα ἐπὶ τοῦ μεγαλυτέρου μέρους..., δὲν φαίνεται πολὺ πιθανόν» (11).

Ἡ θέσις τοῦ Marshall ὁμοιάζει μὲ αὐτὴν τοῦ Adam Smith. Ἡ πρὸς τὰ ὀπίσω κλίσις τῆς καμπύλης προσφορᾶς ἐργασίας εἶναι «ἡ ἐξαιρέσις τοῦ κανόνος». Καὶ ἐπὶ πλέον, ἀποδίδει αὐτὴν τὴν ἐξαιρέσιν εἰς τὰς ὑποαναπτύκτους τάσεις ὀρισμένων καθυστερημένων ἀνθρώπων.

«...ἡ πείρα φαίνεται νὰ δεικνύῃ ὅτι αἱ πλέον ἀδαεῖς καὶ φλεγματικά φυλαὶ καὶ ἄτομα, ἰδίως ἐὰν κατοικοῦν εἰς τὰ νότια κλίματα, θὰ ἐργάζονται βραχύτερον χρόνον καὶ θὰ καταβάλουν μικροτέραν προσπάθειαν ὁσάκις τὸ ὕψος τῆς πληρωμῆς των ἀνέρχεται οὕτως ὥστε νὰ δύναται νὰ τοὺς παρέχῃ τὰς συνήθεις των ἀνέσεις ἀλλὰ μὲ καταβολὴν ὀλιγωτέρας ἐργασίας ἀπὸ προηγουμένως. Αὐτοὶ ὅμως οἱ ὁποῖοι ἔχουν εὐρύτερον πνευματικὸν ὀρίζοντα, μεγα-

9) Powell, *View of Real Grievances* (1772), εἰς E.S. Furniss, *The Position of the Laborer in a System of Nationalism*, (Boston and New York: Houghton Mifflin, 1920), σελ. 143. Διὰ βιβλιογραφίαν ἐπὶ παρομοίων ἀπόψεων ἰδὲ κεφάλαιον VII τοῦ ἰδίου βιβλίου.

10) Σύγκρινε Wilbert E. Moore, *Industrialization and Labor*, (Ithaca: Cornell University Press 1951), σελ. 35 - 37 καὶ παραπομπάς.

11) Adam Smith, *op. cit.*, σελ. 80 - 82.

λυτέραν ώριμότητα και έλαστικώτερον χαρακτήρα θα έργασθούν τόσοσ σκληρότερον και περισσότερον όσον τώ ύψος τής άμοιβής των άνέρχεται. Έκτός βεβαίως έάν προτιμούν νά τρέψουν τήν ένεργητικότητα των εις σκοπούς ύψηλοτέρους τής έργασίας δι' ύλιστικά όφέλη... Έν τώ μεταξύ, δυνάμεθα κατά κανόνα νά συμπεράνωμεν ότι ηύξημένα άμοιβαι προκαλούν άμεσον αύξησιν εις τήν προσφοράν άποδοτικής έργασίας και ότι αι μόλις άναφερθείσαι έξαιρέσεις του κανόνος αυτού είναι μάλλον σπάνιαι άν και δέν στεροούνται παντελώς σημασίας⁽¹²⁾.

Έ άκρωσ έπιφυλακτική άποδοχή τής πρós τά όπίσω κλίσεως μέρους τής καμπύλης προσφορās έργασίας, τίθεται έπιγραμματικώς άπό τον J. R. Hicks:

«Πιστεύεται ένίοτε ότι μία μεταβολή εις τώ ύψος τών μισθών θα έπιφέρη συνήθως μία μεταβολήν εις τήν προθυμίαν πρós έργασίαν πρós τήν άντίστροφον κατεύθυνσιν. Άλλά δέν ύπάρχει λογική δικαιολογία τής άπόφews αύτής»⁽¹³⁾.

Δεδομένης τής γενικής παραδοχής τής γνώμης ότι ή πρós τά όπίσω κάμψις τής καμπύλης προσφορās έργασίας άποτελεί άνώμαλον περίπτωσιν, ίδίως εις συζητήσεις σχετικές πρós οίκονομικήν άνάπτυξιν, προξενεί κατάπληξιν ότι τώ φαινόμενον αύτώ δέν έχει τύχει περισσότερον συστηματικής άναπτύξεως⁽¹⁴⁾. Έ άκολουθούσα άνάλυσις έπισημαίνει τούς ύπευθύνους παράγοντας δια τώ πρós τά όπίσω κλίνον τμήμα τής καμπύλης προσφορās έργασίας.

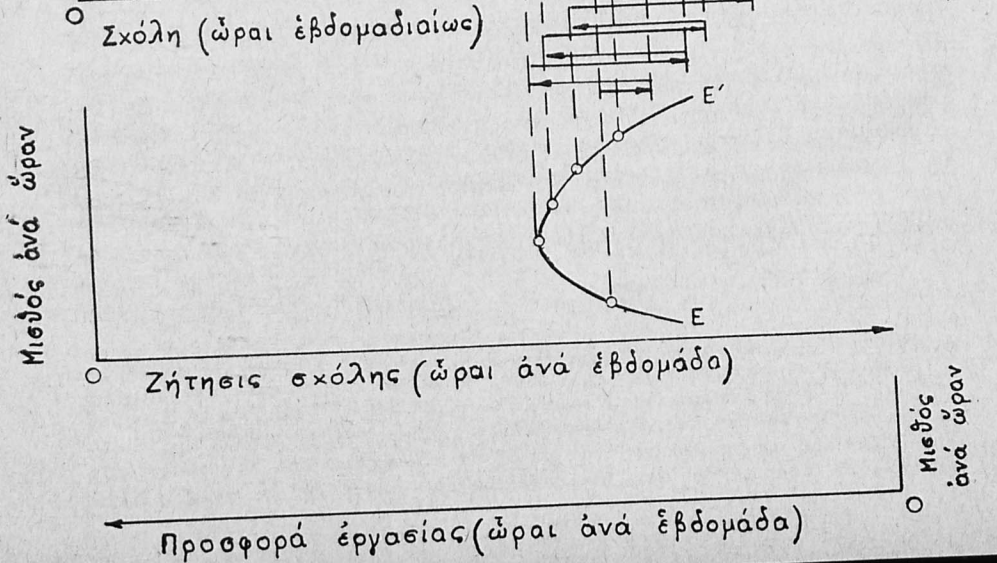
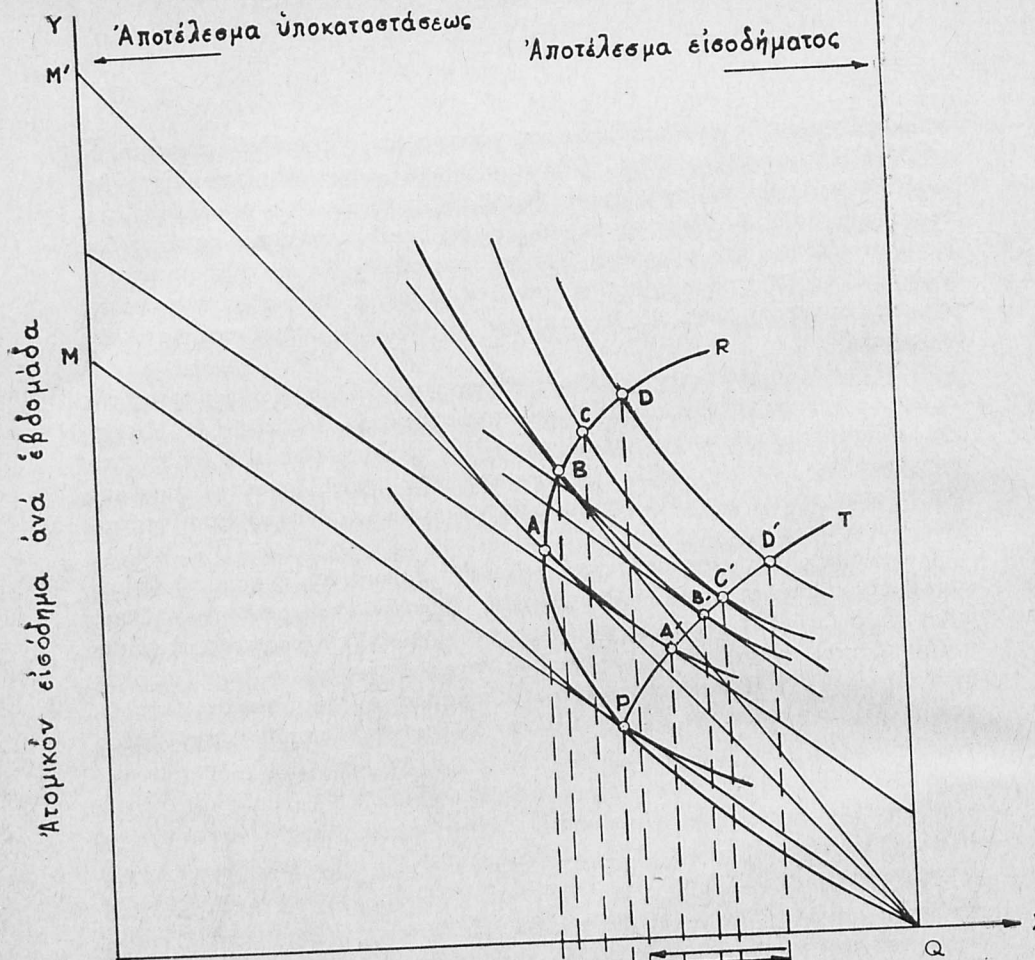
III

Εις τήν άνάλυσιν τής καμπύλης προσφορās έργασίας θεωρούμεν ένα σύνολον καμπυλών άδιαφορίας μεταξύ Y και X (σχήμα 1). Έ X παριστά τώ μέγεθος τήςσχόλης (Leisure) άνά μονάδα διαθεσίμου χρόνου κατά άτομον, (π.χ. 168 ώρας έβδομαδιαίως ή 365 ήμέρας έτησίως). Άπεικονίζοντες τήνσχόλην άντι τής έργασίας επί του όριζοντίου άξονος πραγματοποιούμεν ένα τεχνητόν μετασχηματισμόν, ό όποίος μετατρέπει τήν έργασίαν, ή όποία έχει άρνητικήν όριακήν χρησιμότητα εις τήν ίσοδύναμονσχόλην, ή όποία έχει θετικήν όριακήν χρησιμότητα. Κατ' αύτόν τόν τρόπον διατηρούμεν τήν ιδιότητα τής άρνητικής κλίσεως τών καμπύλων άδιαφορίας. Έ Y παριστά τώ άτομικόν εισόδημα άνά μονάδα χρόνου, έκπεφρασμένον χάριν εύκολίας εις πρα-

12) Alfred Marshall, *op. cit.*, σελ. 438 - 39.

13) J. R. Hicks, *The Theory of Wages*, (London: The Macmillan Company, Ltd., 1932), σελ. 97 - 98.

14) Μερικαί έξαιρέσεις του κανόνος περι μη συστηματικού χειρισμού του φαινομένου εις τήν φιλολογίαν συναντώνται εις: P. T. Bauer and B. S. Yamey, *op. cit.*, σελ. 82 - 84. Joseph P. McKenna, *Intermediate Economic Theory*, σελ. 140 - 147 και Paul A. Samuelson, *op. cit.*, (5η έκδοσις), σελ. 482, ύποσημείωσις 1. Lionel Robbins, «On the Elasticity of Demand for Income in Terms of Effort», *Economica*, Vol. X, (Ιούλιος 1930), σελ. 123 - 129. Kenneth Boulding, *Economic Analysis*, σελ. 824 - 26.



γματικὰς μονάδας. Οὕτω δυνάμεθα νὰ σκεφθῶμεν ὅτι ἡ τετμημένη παριστᾷ τὴν σύνθετον ζήτησιν (composite demand) δι' ὅλα τὰ ἀγαθὰ (ἐκτὸς τῆς σχόλης) τὰ ὁποῖα τὸ ἄτομον καταναλίσκει εἰς τὴν χρονικὴν μονάδα. Διὰ νὰ διατηρήσωμεν τὴν ιδιότητα τῆς κυρτότητος τῶν καμπυλῶν ἀδιαφορίας, κάμνομεν τὴν πρ σθετον ὑπόθεσιν τῆς φθινούσης ὀριακῆς χρησιμότητος καὶ διὰ τὴν σχόλην καὶ διὰ τὸ εἰσόδημα (15). Τὸ σύνολον τῶν καμπυλῶν ἀδιαφορίας ἀπεικονίζει ὅλους τοὺς ἰσοδυνάμους προσφερομένους συνδυασμοὺς μεταξὺ τῆς ἀναπαύσεως καὶ τοῦ συνθέτου προϊόντος.

Εἰς τὸ σχῆμα 1, ἐσύραμεν τὰς γραμμὰς εὐκαιρίας (opportunity lines) εἰς διάφορα ἐπίπεδα μισθῶν. Μὲ ὠριαῖον μισθόν, ὡς περιγράφεται ἀπὸ τὴν κλίσιν τῆς γραμμῆς εὐκαιρίας QM , τὸ ἄτομον ἔχει δυνατότητα ἐκλογῆς μεταξὺ OQ ποσότητος σχόλης (λ.χ. 168 ὥρας ἐβδομαδιαίως) καὶ καθόλου εἰσόδημα, ἢ OM (ἐβδομαδιαῖον) εἰσόδημα καὶ καθόλου σχόλην, ἢ οἰουδήποτε συνδυασμοῦ μεταξὺ αὐτῶν. Φθάνει τὴν ὑψηλοτέραν καμπύλην ἀδιαφορίας εἰς τὸ σημεῖον P ὅπου ἐκλέγει τὸν ἀντίστοιχον συνδυασμὸν εἰσοδήματος-σχόλης. Αὐξανόμενου τοῦ ὕψους τοῦ μισθοῦ, ἡ γραμμὴ εὐκαιρίας καθίσταται πλέον ἀπτότος καὶ τὸ ἄτομον κινεῖται ἐπὶ τῶν συνδυασμῶν εἰσοδήματος-σχόλης, ὡς δεικνύεται ἀπὸ τὰ διαδοχικὰ σημεῖα A, B, C, D εἰς τὰ ὁποῖα ἐφάπτονται αἱ νέαι γραμμαὶ εὐκαιρίας μετὰ τῶν καμπυλῶν ἀδιαφορίας. Ἡ καμπύλη QPR ἢ ἐνώουσα ὅλα τὰ δυνατὰ σημεῖα ἐπαφῆς εἶναι ἡ καμπύλη τιμῆς-καταναλώσεως (price - consumption curve). Δεικνύει τὸν τρόπον κατὰ τὸν ὁποῖον ἡ κατανάλωσις σχόλης (ἢ ἡ προσφορὰ ἐργασίας) ποικίλλει ὅταν ἡ τιμὴ τῆς σχόλης μεταβάλλεται. Ἡ καμπύλη QPR δὲν πρέπει νὰ ἐκληφθῇ ὡς καμπύλη ζητήσεως σχόλης (ἢ καμπύλη προσφορᾶς ἐργασίας). Παρέχει ἐν τούτοις πληροφορίας, αἱ ὁποῖαι δύνανται νὰ ὀδηγήσουν εἰς τὴν ἐκτίμησιν τῆς καμπύλης ζητήσεως ἢ προσφορᾶς.

Ἡ κλίσις τῆς γραμμῆς εὐκαιρίας QM ἐκφράζει τὸν ὀριακὸν λόγον ὑποκαταστάσεως μεταξὺ σχόλης καὶ εἰσοδήματος (ἢ τὴν τιμὴν τῆς σχόλης εἰς ὄρους εἰσοδήματος, OM/OQ). Διὰ πλέον ἀποτότους γραμμὰς εὐκαιρίας, ὁ ὀριακὸς λόγος ὑποκαταστάσεως (ἢ ἡ τιμὴ σχόλης εἰς ὄρους εἰσοδήματος, OM/OQ) αὐξάνει. Δοθέντος τοῦ χάρτου ἀδιαφορίας καὶ μὲ αὐξανόμενον τὸν ὀριακὸν λόγον ὑποκαταστάσεως ἢ προσφερομένη ποσότης ἐργασίας αὐξάνει (ἢ ἡ ποσότης τῆς ζητουμένης σχόλης μειοῦται) — ἕως τὸ σημεῖον A . Δι' ἔτι ὑψηλοτέρους ὀριακοὺς λόγους ὑποκαταστάσεως ἢ ποσότης τῆς προσφερομένης ἐργασίας μειοῦται (ἢ ἡ ποσότης τῆς ζητουμένης σχόλης αὐξάνει) — πέραν τοῦ σημείου A . Μὲ ἄλλας λέξεις ἡ γραμμὴ τιμῶν καταναλώσεως QPR παρέχει πληροφορίας διὰ μίαν ἐνδεχομένην ὁλονὲν πρὸς τὰ ἄνω κλίνουσαν «καμπύλην ζητήσεως» σχόλης. Τοῦτο ἀπεικονίζεται εἰς τὸ κατώτερον διάγραμμα τοῦ σχήματος 1 ἐν σχέσει πρὸς τὸ ἐκάστοτε ὕψος μισθοῦ. Τὸ ὅτι ἡ σχόλη ἐξ ὀρισμοῦ ἀποτελεῖ χρόνον μὴ ἐργασίας, συνεπάγεται ὅτι ἡ καμπύλη QPR , ὡς

15) Σύγκριτε *J. R. Hicks. Value and Capital*, («Second Edition», Oxford: At the Clarendon Press, 1946), σελ. 14 - 16.

μετασχηματίζεται εις EE' , εύκόλως δύναται να έκφρασθῆ εις ὄρους ἐργασίας. Ἐὰν διαβασθῆ (ἐκ δεξιῶν πρὸς τὰ ἀριστερὰ) ἐναντι τῆς κλίμακος ἐργασίας τοῦ κάτω τμήματος τοῦ σχήματος 1, ἡ καμπύλη EE' δεικνύει τὴν ἀτομικὴν καμπύλην προσφορᾶς ἐργασίας, ἡ ὁποία κατ' ἀρχὰς βαίνει ἀνερχομένη καὶ ἐν συνεχείᾳ πρὸς τὰ ὀπίσω.

Πρὶν ἀποφασίσωμεν ἐὰν πράγματι ἡ EE' ἀποτελῆ μίαν καμπύλην ζητήσεωςσχόλης (ἢ μίαν καμπύλην προσφορᾶς ἐργασίας) πρέπει νὰ μελετήσωμεν τὴν συνθήκην *ceteris paribus*, ἢ ὁποία ἐπιδρᾷ εἰς τὴν ἐκτίμησιν τῆς καμπύλης τῆς ζητήσεως. Ἐρμηνεύοντες τὴν καμπύλην τῆς ζητήσεως θεωροῦμεν τρεῖς παράγοντας σταθεροῦς: 1) τὰ γοῦστα καὶ τὰς προτιμήσεις τῆς ομάδος τῶν ἀγοραστῶν, 2) τὸ εἰσόδημά των—εἴτε εἶναι τὸ χρηματικὸν ὑπὸ τὴν συνήθη ἐρμηνείαν ἢ τὸ πραγματικὸν εἰσόδημα συμφώνως πρὸς τὴν ὑπὸ τοῦ Friedman δοθεῖσαν ἐναλλακτικὴν ἐρμηνείαν⁽¹⁶⁾ καὶ 3) τὰς τιμὰς τῶν ὑπολοίπων ἀγαθῶν—ἀνεξαρτήτως ἐὰν εἶναι ἡ τιμὴ ἐκάστου ἄλλου ἀγαθοῦ, συμφώνως πρὸς τὴν συνήθη ἐρμηνείαν τῆς καμπύλης τῆς ζητήσεως, ἢ ἡ τιμὴ μόνον στενωῶς συγγενῶν ἀγαθῶν (ἢ τιμὴ τῶν ἀμέσως ἀνταγωνιστικῶν ἀγαθῶν, δηλαδὴ συμπληρωματικῶν καὶ ὑποκαταστάτων) συμφώνως πρὸς τὴν ὑπὸ τοῦ Friedman ἄποψιν τῆς καμπύλης τῆς ζητήσεως⁽¹⁷⁾.

Τὸ τιθέμενον ἐρώτημα εἶναι, ἐὰν πράγματι «οἱ λοιποὶ παράγοντες» παράμειναν ἀμετάβλητοι ἐνῶ ἐξετιμήσαμεν τὰς καμπύλας μας. Ὅσον ἀφορᾷ εἰς τὰ γοῦστα τῆς ομάδος τῶν ἀγοραστῶν, ἐλήφθησαν ἐξ ὀρισμοῦ σταθερὰ ἀπ' ἧς ἐσχεδιάσαμεν τὸν χάρτην ἀδιαφορίας. Ἀπ' ἐτέρου αἱ τιμαὶ τῶν ἄλλων ἀγαθῶν δὲν περιλαμβάνονται ἀμέσως εἰς τὴν ἐκτίμησιν μας τῆς ζητήσεωςσχόλης. Πράγματι, διὰ τῆς μετακινήσεως τῆς γραμμῆς εύκαιρίας, τὸ μόνον τὸ ὁποῖον μετεβλήθη ἦτο ἡ τιμὴ τῆςσχόλης εἰς ὄρους μισθοῦ ἀντιπροσωπεύοντος τὸ σύνθετον ἀγαθὸν (*composite commodity*). Ἡ ἰδία ἐν τούτοις σαφῆς ἀπάντησις δὲν ἠμπορεῖ νὰ δοθῆ διὰ τὸ εἰσόδημα τοῦ ἀγοραστοῦ, ὁ ὁποῖος εἶναι ὁ προσφέρων ἢ ὁ ζητῶνσχόλην. Τὸ ἀποτέλεσμα ἐκ τῆς μεταβολῆς τοῦ εἰσοδήματος (*income effect*) παρουσιάζεται ἐνταῦθα εἰς ὅλην του τὴν δύναμιν καὶ θὰ εἶναι πρόσφορον νὰ τὸ ἀποχωρίσωμεν ἀπὸ τὸ ἀποτέλεσμα ἐκ τῆς ὑποκαταστάσεως (*substitution effect*).

Ἄς ὑποθέσωμεν ὅτι τὸ ἄτομον εἶναι ἰκανὸν νὰ κινῆται εἰς ὑψηλοτέρας καμπύλας ἀδιαφορίας, ἐνῶ ὁ ὀριακὸς λόγος ὑποκαταστάσεως μεταξὺσχόλης καὶ εἰσοδήματος OM/OQ (ἢ τιμὴ τῆςσχόλης εἰς ὄρους εἰσοδήματος ἢ τὸ ὕψος μισθοῦ) παραμένει ὁ αὐτός. Ἐν τοιαύτῃ περιπτώσει ἡ σειρά τῶν νέων σημείων ἰσορροπίας εἶναι P, A', B', C', D' . Ἡ καμπύλη εἰσοδήματος—καταναλώσεως PT δεικνύει πῶς ἡ κατανάλωσις ποικίλλει ὅταν τὸ εἰσόδημα αὐξάνῃ τοῦ ὀριακοῦ λόγου ὑποκαταστάσεως παραμένοντος ἀμεταβλήτου.

Ἡ ἐξήγησις τοῦ ἀποτελέσματος ἐκ τῆς μεταβολῆς τοῦ εἰσοδήματος καὶ

16) Milton Friedman, «The Marshallian Demand Curve», *The Journal of Political Economy*, Vol. LVII, (December 1949), σελ. 463 - 495.

17) *Idem*.

ἐκ τῆς ὑποκαταστάσεως εἶναι ἀπλή. Ὄταν ἡ τιμὴ τῆςσχόλης εἰς ὄρους εἰσοδήματος (δηλαδὴ ὁ ὀριακὸς λόγος ὑποκαταστάσεως μεταξὺσχόλης καὶ εἰσοδήματος ἢ τὸ ὕψος μισθοῦ) αὐξάνη, ἡ θέσις τοῦ ἀτόμου, τὸ ὁποῖον προσφέρει τὴνσχόλην του βελτιοῦται καὶ κινεῖται κατὰ μῆκος τῆς γραμμῆς εἰσοδήματος—καταναλώσεως ΡΤ. Ἐφ' ὅσον ὑποθέτομεν ὅτι οὔτε ἡσχόλη οὔτε τὸ εἰσόδημα εἶναι «κατώτερα» ἀγαθὰ, ἡ κλίσις τῆς γραμμῆς εἰσοδήματος—καταναλώσεως εἶναι πρὸς τὰ ἄνω καὶ δεξιὰ. Ἡ κλίσις αὕτη δεικνύει ὅτι ὅσον πλουσιώτερον εἶναι τὸ ἄτομον τόσον μεγαλυτέρας ποσότητος ἐξ ὄλων τῶν ἀγαθῶν ἀγοράζει—περισσοτέραν δηλαδὴ ποσότητα τοῦ συνθέτου ἀγαθοῦ καὶ περισσοτέρανσχόλην. Ἐν τούτοις, ἡ ἰδίᾳ αὐξησης εἰς τὴν τιμὴν τῆςσχόλης σημαίνει ὅτι τὸ ἄτομον τὸ ὁποῖον ἐπίσης ζητεῖσχόλην εἶναι πρόθυμον νὰ ὑποκαταστήσῃ τὸ σύνθετον ἀγαθόν, τὸ ὁποῖον ἔχει καταστήσῃ σχετικῶς εὐθυνότερον διὰσχόλης. Τώρα ἡ ἐπίδρασις τῆς ὑποκαταστάσεως εὐρίσκεται ἐν λειτουργίᾳ καὶ τὸ ἄτομον κινεῖται ἀπὸ τὴν γραμμὴν εἰσοδήματος—καταναλώσεως εἰς τὴν γραμμὴν τιμῆς—καταναλώσεως, ἥτοι ἀπὸ τὸ σημεῖον Α' εἰς τὸ Α, τὸ Β' εἰς τὸ Β κλπ. διὰ τὰ διάφορα ἐπίπεδα εἰσοδήματος.

Δυνάμεθα νὰ προσδιόρισωμεν ἐκ τῶν προτέρων τὴν ἔκβασιν τοῦ συνδυασμοῦ τῶν ἀποτελεσμάτων ἐκ τῆς μεταβολῆς τοῦ εἰσοδήματος καὶ ἐκ τῆς ὑποκαταστάσεως; Τὸ ἐκ τῆς ὑποκαταστάσεως ἀποτέλεσμα σύρει πάντοτε πρὸς ἀριστερά, δηλαδὴ μία αὐξησης εἰς τὴν τιμὴν τοῦ Χ, ἀφ' ἑαυτῆς θὰ ἔχη πάντοτε ὡς ἀποτέλεσμα τὴν ὑποκατάστασιν τοῦ Υ διὰ τοῦ Χ. Τὸ ἀποτέλεσμα ἐκ τῆς μεταβολῆς τοῦ εἰσοδήματος συμφωνεῖ μὲ τὸ ἐκ τῆς ὑποκαταστάσεως μόνον ὅταν τὸ Χ εἶναι «κατώτερον» ἀγαθόν—δηλαδὴ ἐὰν καταναλίσκεται εὐρέως εἰς τὰ χαμηλὰ ἐπίπεδα τοῦ εἰσοδήματος, ἀλλὰ ἀντικαθίσταται γενικῶς ἢ μερικῶς ὑπὸ ἄλλων ἀγαθῶν (ἐνταῦθα ὑπὸ τοῦ Υ) καθὼς αὐξάνει τὸ εἰσόδημα. Εἰς τὴν περίπτωσιν αὕτην ἡ ἔκβασις ἐκ τοῦ συνδυασμοῦ τῶν ἀποτελεσμάτων τῆς μεταβολῆς τοῦ εἰσοδήματος καὶ τῆς ὑποκαταστάσεως εἶναι σαφής. Δημιουργεῖται μία κανονικὴ πρὸς τὰ κάτω κλίνουσα καμπύλη ζητήσεωςσχόλης ἢ μία πρὸς τὰ ἄνω κλίνουσα καμπύλη προσφορᾶς ἐργασίας.

Πλὴν ὅμως ἡσχόλη δύναται ὡς ἐξαιρέσις μᾶλλον παρὰ ὡς κανὼν νὰ ἐκκληθῆ ὡς «κατώτερον» ἀγαθόν. Συνήθως ὅταν ὑποθέτωμεν ὅτι ἡσχόλη δὲν εἶναι κατώτερον ἀγαθόν, τὰ δύο ἀποτελέσματα ἐπενεργοῦν ἀντιθέτως καὶ ἡ ἔκβασις ἐξαρτᾶται ἀπὸ τὴν σχετικὴν τῶν δυνάμιν (18). Ἀκολουθήσατε, παραδείγματος χάριν, τὴν μεταβολὴν τῆς γραμμῆς εὐκαιρίας ἀπὸ QM' , σχῆμα 1. Εἰς τὸ σημεῖον Ρ τὸ ἄτομον πωλεῖ *σχετικῶς* ὀλίγην ἐργασίαν (ἢ ἀγοράζει πολλὴνσχόλην) οὕτως ὥστε μία αὐξησης εἰς τὴν τιμὴν τῆς ἐργασίας (ἀπὸ τὸ OM/OQ εἰς τὸ OM'/OQ) δὲν τὸ καθιστᾷ κατὰ πολὺ πλουσιώτερον. Ἀφ' ἑτέρου, ἡ νέα γραμμὴ εὐκαιρίας QM' δεικνύει μίαν *σχετικῶς* αὐξησησιν μεγάλην εἰς τὴν τιμὴν τῆς ἐργασίας, δοθέντος ὅτι ἤρχισαμεν ἀπὸ μίαν συγκριτικῶς χαμηλὴν ἀρχικὴν κατάστασιν. Ὡς δεικνύουν τὰ βέλη εἰς τὸ κάτω τμήμα τῆς γραφικῆς παραστάσεως, τὸ ἀποτέλεσμα ἐκ τῆς ὑποκαταστάσεως εἶναι μεγαλύτερον ἀπὸ τὸ

18) Σύγκρινε J. R. Hicks, *Value and Capital*, loc. cit. σελ. 35.

ἀποτέλεσμα ἐκ τῆς μεταβολῆς τοῦ εἰσοδήματος καὶ τὸ καθαρὸν ἀποτέλεσμα εἶναι ὅτι τὸ ἄτομον αὐξάνει τὴν ὑπ' αὐτοῦ πωλουμένην ποσότητα ἐργασίας (ἢ μειώνει τὴν ὑπ' αὐτοῦ ἀγοραζομένην ποσότητασχόλης). Ἡ ἐπομένη κίνησις εἶναι ἀπὸ τὸ σημεῖον Α εἰς τὸ σημεῖον Β. Καθ' ὅσον εἰς τὸ σημεῖον Α τὸ ἄτομον πωλεῖ περισσοτέραν ἐργασίαν, μία αὐξήσις τῆς τιμῆς αὐτῆς ἐπιφέρει ἓνα σχετικῶς ἔντονον ἀποτέλεσμα ἐκ τῆς μεταβολῆς τοῦ εἰσοδήματος. Λόγω τοῦ ὅτι ἡ *σχετικῆ* αὐξήσις τῆς τιμῆς εἶναι μικροτέρα τώρα, τὸ ἀποτέλεσμα ἐκ τῆς ὑποκαταστάσεως εἶναι πλέον ἀδύνατον ἀπὸ τὸ ἐκ τῆς μεταβολῆς τοῦ εἰσοδήματος, ὡς δεικνύεται ἀπὸ τὰ βέλη. Οὕτως, τὸ ἄτομον ἐλαττώνει τὴν ὑπ' αὐτοῦ πωλουμένην ποσότητα ἐργασίας (ἢ αὐξάνει τὴν ἀγοραζομένην ποσότητασχόλης). Ἡ μετακίνησις εἰς μίαν πλέον ἀπότομον γραμμὴν εὐκαιρίας συνεπάγεται ἐλάττωσιν τῆς πωλουμένης ποσότητος ἐργασίας (ἢ τῆς ἀγοραζομένηςσχόλης) καὶ οὕτω τὸ ἀποτέλεσμα ἐκ τῆς μεταβολῆς τοῦ εἰσοδήματος καθίσταται *σχετικῶς* πλέον ἀδύνατον συγκριτικῶς μὲ τὸ προηγούμενον. Λόγω τοῦ ὅτι ὁμως ἡ *σχετικῆ* μεταβολὴ εἰς τὴν τιμὴν εἶναι τώρα μικροτέρα, τὸ ἐκ τῆς ὑποκαταστάσεως ἀποτέλεσμα εἶναι ἐπίσης ἀσθενέστερον ἀπ' ὅ,τι προηγούμενως—τοσοῦτον ὥστε ἐξουδετεροῦται ὑπὸ τοῦ ἀποτελέσματος ἐκ τῆς μεταβολῆς τοῦ εἰσοδήματος καὶ συνεχίζομεν νὰ κινούμεθα εἰς τὸ πρὸς τὰ ὀπίσω κλίνον τμήμα τῆς καμπύλης προσφορᾶς ἐργασίας.

IV

Κατεδείξαμεν ὅτι ἡ πρὸς τὰ ὀπίσω κάμψις τῆς καμπύλης προσφορᾶς ἐργασίας (ἢ ἡ θετικὴ κλίσις τῆς ζητήσεως διὰσχόλην) ἐξαρτᾶται ἀπὸ τὸ ἀποτέλεσμα ἐκ τῆς μεταβολῆς τοῦ εἰσοδήματος καὶ ἐκ τῆς ὑποκαταστάσεως. Ὁ Hicks ἐκθέτει περιληπτικῶς τὴν ἐπίδρασιν τῶν ἀνωτέρω δύο ἀποτελεσμάτων ἐπὶ τῆς καμπύλης ζητήσεως ἐνὸς ἀγαθοῦ ὡς ἑξῆς :

«Ἡ καμπύλη τῆς ζητήσεως δι' ἓν ἀγαθὸν πρέπει νὰ κλίνη πρὸς τὰ κάτω αὐξανομένης τῆς καταναλώσεως ὅταν μειοῦται ἡ τιμὴ, προκειμένου περὶ μὴ κατωτέρου ἀγαθοῦ. Ἀκόμη ὁμως καὶ ἐὰν πρόκειται περὶ κατωτέρου ἀγαθοῦ καὶ συνεπῶς τὸ ἀποτέλεσμα ἐκ τῆς μεταβολῆς τοῦ εἰσοδήματος εἶναι ἀρνητικόν, ἡ καμπύλη τῆς ζητήσεως θὰ ἐξακολουθῇ νὰ συμπεριφέρεται κατ' ὀρθόδοξον τρόπον ἐφ' ὅσον ἡ ἀναλογία τοῦ εἰσοδήματος, τὸ ὅποιον δαπανᾶται διὰ τὸ ἀγαθὸν τοῦτο εἶναι μικρά, ἐφ' ὅσον δηλαδὴ τὸ ἀποτέλεσμα ἐκ τῆς μεταβολῆς τοῦ εἰσοδήματος εἶναι μικρόν. Καὶ ἐὰν ἀκόμη οὐδεμία ἐκ τῶν ἄνω συνθηκῶν ἱκανοποιῆται, ὅταν δηλαδὴ τὸ ἐν λόγω ἀγαθὸν εἶναι κατώτερον καὶ παῖζι σημαντικὸν ρόλον εἰς τὸν προϋπολογισμὸν τῶν καταναλωτῶν του, δὲν συνεπάγεται ἀναγκάως ὅτι μία πτώσις τῆς τιμῆς αὐτοῦ θὰ ἐλαττώσῃ τὴν ζητουμένην ποσότητα. Διότι ἀκόμη καὶ ἓνα μεγάλο ἀρνητικὸν ἀποτέλεσμα ἐκ τῆς μεταβολῆς τοῦ εἰσοδήματος εἶναι δυνατόν νὰ ἐξισοροπηθῇ ἀπὸ ἓνα μεγάλο ἀποτέλεσμα ἐξ ὑποκαταστάσεως»⁽¹⁹⁾.

Ἄναφερόμενοι εἰς τὸ ἐρώτημά μας παρατηροῦμεν ὅτι ὑπάρχουν δύο τρόποι κατὰ τοὺς ὁποίους διαφέρουν ἡ ζήτησις διὰσχόλην καὶ ἡ ζήτησις δι' οἰουδήποτε ἄλλο ἀγαθόν. Πρῶτον εἰς τὴν περίπτωσιν τῆς ζητήσεωςσχόλης τὰ ἀποτελέσματα ἐκ τῆς μεταβολῆς τοῦ εἰσοδήματος καὶ ἐκ τῆς ὑποκαταστάσεως ἐπενεργοῦν πρὸς ἀντίθετον κατεύθυνσιν — ἐκτὸς τῆς ἐξαιρετικῆς περιπτώσεως ὅπου ἡσχόλη εἶναι «κατώτερον» ἀγαθόν. Ὅ,τι εἶναι ὁ κανὼν εἰς αὐτὴν τὴν περίπτωσιν εἶναι ἡ ἐξαιρέσις διὰ τὴν ζήτησιν οἰουδήποτε ἄλλου ἀγαθοῦ ὅπου ἀμφοτέρω τὰ ἀποτελέσματα δηλαδὴ ἐκ τῆς μεταβολῆς τοῦ εἰσοδήματος καὶ ἐκ τῆς ὑποκαταστάσεως ἐπενεργοῦν πρὸς τὴν *ιδίαν* κατεύθυνσιν — μετὴν ἐξαιρέσιν καὶ πάλιν τῶν «κατωτέρων» ἀγαθῶν. Δεύτερον, εἰς τὴν περίπτωσιν τῆς ζητήσεως οἰουδήποτε ἄλλου ἀγαθοῦ τὸ ἀρνητικὸν ἀποτέλεσμα ἐκ τῆς μεταβολῆς τοῦ εἰσοδήματος θὰ εἶναι πολὺ μικρὸν καὶ εἶναι λίαν πιθανὸν νὰ ἀνατραπῇ ὑπὸ τοῦ ἀποτελέσματος ἐκ τῆς ὑποκαταστάσεως ἔαν τὸ ποσοστὸν τοῦ δαπανωμένου ἐπὶ τοῦ ἀγαθοῦ αὐτοῦ εἰσοδήματος εἶναι μικρὸν. Τοῦτο εἶναι λίαν ἀπίθανον νὰ συμβαίῃ εἰς τὴν περίπτωσιν τῆςσχόλης, ἡ ὁποία ἀποτελεῖ μίαν γενικὴν κατηγορίαν ἀπορροφῶσαν ἓνα σημαντικὸν τμῆμα τοῦ πραγματικοῦ προϋπολογισμοῦ τοῦ ἀτόμου.

Ἄμφοτεροι αἱ ἀποκλίσεις φαίνεται ὅτι προέρχονται ἀπὸ μίαν γενικωτέραν ἀσυμμετρίαν, ἡ ὁποία ὑφίσταται μεταξὺ τῶν καμπύλων τῆς ζητήσεως καὶ τῆς προσφορᾶς. Εἰς τὰς συνήθεις περιπτώσεις, ὑποθέτομεν ὅτι τὸ εἰσόδημα τοῦ ἀγοραστοῦ εἰς χρηματικὰς μονάδας εἶναι σταθερὸν. Ἀντιθέτως, εἰς τὴν περίπτωσιν τῆς ζητήσεωςσχόλης τὸ ἄτομον ἔρχεται εἰς τὴν ἀγορὰν ὄχι μόνον ὡς ἀγοραστής ἀλλὰ καὶ ὡς πωλητής, τοῦτο δὲ ἐπιδρᾷ ἀμέσως ἐπὶ τοῦ *χρηματικοῦ του εἰσοδήματος*. Ἐὰν ἡ τιμὴ τῆςσχόλης (ὑψος τοῦ μισθοῦ) αὐξάνη τότε τὸ ἀποτέλεσμα ἐκ τῆς ὑποκαταστάσεως εἶναι σαφῶς καθωρισμένον. Θὰ τείνη νὰ ἐλαττώσῃ τὴν ποσότητα τῆς ζητουμένηςσχόλης (θὰ τείνη νὰ αὐξάνῃ τὴν ποσότητα τῆς προσφερομένης ἐργασίας). Ἄλλ' ὡς πρὸς τὸ εἰσόδημα, τὸ ἀποτέλεσμα εἶναι διττόν. Ἡ ὑψηλότερα τιμὴσχόλης (ὁ ὑψηλότερος μισθὸς) σημαίνει ὅτι ὁ ζητῶνσχόλην ὑφίσταται μίαν μείωσιν τοῦ πραγματικοῦ του εἰσοδήματος. Συνεπεία τοῦ ἐν λόγῳ *ἀποτελέσματος ἐκ τῆς μεταβολῆς τοῦ εἰσοδήματος* εἶναι πιθανὸν ὅτι τὸ ἄτομον θὰ ἀγοράζῃ ὀλιγωτέρανσχόλην. Ἀφ' ἑτέρου, αὐτὸ τοῦτο τὸ ἄτομον διὰ τῆς προσφορᾶς τῆς ἐργασίας του καθίσταται αὐτομάτως πλουσιώτερον ὡς ἐκ τῆς ἀμέσου αὐξήσεως τοῦ εἰσοδήματός του. Συνεπεία αὐτοῦ *τοῦ ἀποτελέσματος ἐπὶ τοῦ εἰσοδήματος* εἶναι πιθανὸν ὅτι τὸ ἄτομον θὰ ἀγοράζῃ μεγαλυτέρας ποσότητας ἐξ ὄλων τῶν ἀγαθῶν — καὶ περισσοτέρανσχόλην. Εἰς τὴν περίπτωσιν μας ὁ ζητῶνσχόλην καὶ ὁ προσφέρων ἐργασίαν εἶναι τὸ ἴδιον ἄτομον!

Καθ' ὅσον οἱ πωληταὶ λαμβάνουν συνήθως τὸ μεγαλύτερον μέρος τῶν εἰσοδημάτων των ἀπὸ τὸ ἰδιαιτέρον ἀγαθόν τὸ ὁποῖον πωλοῦν, αἱ συνέπειαι τοῦ ἀποτελέσματος ἐπὶ τοῦ εἰσοδήματος κυριαρχοῦν ὅσάκις ὁ καταναλωτὴς κατέρχεται εἰς τὴν ἀγορὰν ὄχι μόνον ὡς ἀγοραστής (σχόλης εἰς τὴν περίπτωσιν μας) ἀλλὰ ἐπίσης καὶ ὡς πωλητής (ἐργασίας εἰς τὴν περίπτωσιν μας). Ἡ προσφορὰ ὄλων τῶν συντελεστῶν τῆς παραγωγῆς εἶναι ἓνα παράδειγμα

τοιαύτης περιπτώσεως⁽²⁰⁾. Ἡ ἄχαρος πρὸς τὰ ἄνω κλίσις τῆς καμπύλης ζητήσεως ἢ ἢ πρὸς τὰ κάτω κλίσις τῆς καμπύλης προσφορᾶς, ἢ ὅποια εἶναι δυνατόν νὰ παρατηρηθῆ εἰς τοιαύτας περιπτώσεις, ὀφείλεται εἰς τὸ γεγονός ὅτι ὡς πρὸς τὸ εἰσοδήμα τουλάχιστον τοῦ ζητούντος *cetera non pares sunt*. Καθ' ὅσον ἡ βασικὴ συνθήκη τῆς συνήθους ἐρμηνείας τῆς καμπύλης τῆς ζητήσεως δὲν ἱκανοποιεῖται, ἡ καμπύλη τῆς ζητήσεως σχόλης τὴν ὅποιαν ὑπελογίσαμεν εἶναι μία μιγᾶς (hybrid) καμπύλη ζητήσεως—καὶ παρομοία εἶναι ἡ ἀντιστοιχοῦσα πρὸς αὐτὴν καμπύλη προσφορᾶς ἐργασίας. Φυσικά, ἐὰν θέλωμεν δυνάμεθα νὰ συνεχίσωμεν νὰ ὀμιλοῦμεν περὶ «καμπύλης ζητήσεως» διὰ σχόλην καὶ «καμπύλης προσφορᾶς» ἐργασίας, παρ' ὅλον ὅτι αἱ καμπύλαι αὗται παραβιάζουν μίαν βασικὴν συνθήκην τῆς ὀρθοδόξου ἐρμηνείας τῶν καμπύλων ζητήσεως καὶ προσφορᾶς. Ἴσως, ἐξ ἄλλου θὰ ἦτο σκόπιμον νὰ ὑπενθυμίζεται διαρκῶς ἡ παραβίασις τῆς συνθήκης ταύτης διὰ τῆς χρησιμοποίησεως τοῦ ὄρου «Offer Curve of Labor» ἀντὶ τοῦ «Supply Curve».

V

Ἡ μέχρι τοῦδε ἀνάλυσις μας ἦτο κυρίως στατική. Ὁ χάρτης ἀδιαφορίας παρέμεινε ὁ ἴδιος καθ' ὅλα τὰ στάδια τοῦ ὑπολογισμοῦ τῆς καμπύλης προσφορᾶς. Ἡ ἀπλοποίησις αὐτὴ ὀφείλεται εἰς τὸ γεγονός ὅτι τὰ γούστα τοῦ καταναλωτοῦ πολὺ ὀλίγον δύνανται νὰ ὑποβληθοῦν εἰς οικονομικὴν ἀνάλυσιν. Ἐπειδὴ ὅμως τὰ γούστα εἶναι μία δύσχρηστος μεταβλητὴ, τοῦτο δὲν σημαίνει ὅτι δὲν εἶναι σημαντικὰ διὰ τὴν ἀνάλυσίν μας. Εἰς τὸ σημεῖον αὐτὸ ὀλίγα μόνον δύνανται νὰ λεχθοῦν περὶ τῶν οικονομικῶν λόγων, οἱ ὅποιοι μεταξὺ τῶν ἄλλων εἶναι δυνατόν νὰ ἐπηρεάσουν τὴν μορφήν τῶν καμπύλων ἀδιαφορίας καὶ οὕτω νὰ προσδιορίσουν τὸ σημεῖον τῆς πρὸς τὰ ὀπίσω κάμψεως τῆς καμπύλης προσφορᾶς.

Τὸ ἀποτέλεσμα ἐπὶ τοῦ εἰσοδήματος, τὸ ὅποιον εἶναι συνέπεια μιᾶς αὐξήσεως τοῦ μισθοῦ δεικνύεται ἀπὸ τὰς ὑπὸ τοῦ ἀτόμου ηὔξημένας ἀγορᾶς ποικίλων ἀγαθῶν. Ὑρισμένα ἐξ αὐτῶν τῶν ἀγαθῶν ἀγοράζονται ἀπὸ τὴν ἀγορὰν ἐνῶ ἄλλα δύνανται νὰ ἀποκτηθοῦν μόνον ἐκτὸς τῆς ἀγορᾶς ὡς συμβαίνει εἰς τὴν περίπτωσιν τῆς σχόλης ἢ ἀγαθῶν, τὰ ὅποια ἀποκτῶνται μόνον δι' ἀντιπραγματισμοῦ. Οἱ θεσμικοὶ παράγοντες καὶ τὸ εὖρος τῆς ἐκλογῆς τῶν διὰ χρήματος ἀγοραζομένων ἀγαθῶν καθορίζουν τὴν σχετικὴν σημασίαν τῶν ἀγαθῶν τῆς ἀγορᾶς, ἐν σχέσει πρὸς τὰ ἐκτὸς τῆς ἀγορᾶς ἀποκτῶμενα ἀγαθὰ. Ὑπὸ ὠρισμένας περιστάσεις ἡ ὀριακὴ ροπή πρὸς ἀπόκτησιν ἀγαθῶν ἐκτὸς τῆς ἀγορᾶς δύνανται νὰ εἶναι αὔξουσα—ἓνα ἄτομον δύνανται νὰ ἀντιπραγματευθῆ ἓνα μεγαλύτερον τμῆμα τοῦ (δυνητικοῦ) εἰσοδήματός του διὰ σχόλην, π.χ. Σωτηρίαν τῆς ψυχῆς του, Γνώσιν ἢ Ἱεραποστολισμόν. Τοῦτο δυνατόν νὰ

20) Ὁ Hicks (*Ibid*, σελ. 35 - 36) φθάνει εἰς τὸ αὐτὸ συμπέρασμα μὲ τὸν Walras. *Éléments d'Économie Politique Pure* (1874), *lecons* 5 - 7. Ἴδὲ ἐπίσης J. A. Schumpeter, *History of Economic Analysis*, (New York : Oxford University Press, 1954, σελ. 1009 - 13.

ἐξηγῆ διατί ἡ παρατήρησις τῆς πρὸς τὰ ὀπίσω κλινούσης καμπύλης προσφορᾶς ἐργασίας ἔχει συνθήκως συνδεθῆ με κοινωνίαςμὲ σχετικῶς ὑποανάπτυκτον ἀγοράν. Ὁ ἀρχικὸς χαμηλὸς μισθὸς κατὰ τὸν ὁποῖον τὸ ἐξ εἰσοδήματος ἀποτέλεσμα ἐπικρατεῖ ἀντανακλᾶ ἐν περιορισμένον εὖρος ἐπιλογῆς καὶ μίαν ἔλλειψιν οἰκειότητος πρὸς τὰ ἀγαθὰ τῆς ἀγορᾶς. Καθ' ὅσον ὅμως τὰ γοῦστα σχηματίζονται καὶ ἡ γνώσις ἐξαπλοῦται, τὸ ὕψος τοῦ μισθοῦ εἰς τὸ ὁποῖον τὸ ἐξ εἰσοδήματος ἀποτέλεσμα καθίσταται ἐπικρατέστερον, τείνει νὰ ἀνέλθῃ.

Ἐνας ἄλλος παράγων ὁ ὁποῖος προσδιορίζει τὴν μορφήν τῶν καμπύλων ἀδιαφορίας καὶ τὸ σημεῖον τῆς πρὸς τὰ ὀπίσω κάμψεως τῆς καμπύλης προσφορᾶς εἶναι αἱ ἀναφορικῶς πρὸς τὸ ὕψος τοῦ μισθοῦ προσδοκίαι. Εἰς τὴν ἀνάλυσίν μας ἐκάναμεν σιωπηρῶς τὴν ὑπόθεσιν ὅτι ὁ ὑψηλότερος μισθὸς ἀναμένεται ὅτι θὰ εἶναι μόνιμος. Ἐάν, ὅμως, ὁ ὑψηλότερος μισθὸς θεωρηθῆ ὅτι εἶναι μόνον προσωρινός, τότε ἡ συμπεριφορὰ τοῦ ἀτόμου εἶναι δυνατὸν νὰ ἀποκαλύψῃ ὅτι τὸ ἐκ τῆς μεταβολῆς τοῦ εἰσοδήματος ἀποτέλεσμα ὑπερισχύει τοῦ ἐκ τῆς ὑποκαταστάσεως τοιοῦτου εἰς σχετικῶς ὑψηλότερα ἐπίπεδα μισθῶν ἀπ' ὅ,τι θὰ συνέβαινε εἰς τὴν περίπτωσιν μόνιμου αὐξήσεως τῶν μισθῶν. Τοῦτο κατ' οὐσίαν εἶναι μία προσπάθεια νὰ ἐπωφεληθῆ κανεὶς τῆς εὐκαιρίας τοῦ ὑψηλοτέρου μισθοῦ ἐφ' ὅσον διαρκεῖ καὶ νὰ ἀγοράσῃ τὴν σχολήν ἀργότερον. Ἡ περίπτωσις αὕτη δύναται νὰ ἐξηγησῆ τὴν ἐκ τοῦ πολέμου ἐμπειρίαν τῶν Η.Π.Α. ὅταν ὁ μέσος ἀριθμὸς ὥρῶν ἐβδομαδιαίας ἐργασίας ἦτο οὐσιωδῶς ὑψηλότερος ἀπὸ αὐτὸν τῆς προπολεμικῆς περιόδου⁽²¹⁾.

VI

Ἡ ἐργασία αὕτη ἀπέβλεπεν εἰς τὸ νὰ καταδείξῃ ὅτι ἡ πρὸς τὰ ὀπίσω κλίσις τμήματος τῆς καμπύλης προσφορᾶς ἐργασίας ἀποτελεῖ μίαν ἐντελῶς ἀποδεκτὴν δυνατότητα συμφῶνως πρὸς τὰς ἀρχὰς τῆς οικονομικῆς θεωρίας. Μία ἀναγκαία καὶ ἱκανὴ συνθήκη διὰ τὴν ὀπισθίαν κλίσιν τῆς καμπύλης προσφορᾶς ἐργασίας εἶναι ὅτι τὸ ἐπὶ τοῦ εἰσοδήματος ἀποτέλεσμα εἰς ὑψηλότερα ἐπίπεδα μισθοῦ θὰ εἶναι ἰσχυρότερον ἀπὸ τὸ ἐκ τοῦ εἰσοδήματος ἀποτέλεσμα. Τὸ βᾶρος τῆς ἀποδείξεως τῆς σχετικῆς δυνάμεως τῶν δύο τούτων ἀποτελεσμάτων ἐναπόκειται εἰς ἐκείνους οἱ ὁποῖοι ἰσχυρίζονται ὅτι παρατηροῦν μίαν πρὸς τὰ ὀπίσω κάμψιν τμήματος τῆς καμπύλης προσφορᾶς ἐργασίας.

Τὴν ἀνωτέρω συζήτησιν μας περὶ τῆς καμπύλης προσφορᾶς ἐργασίας ἐξεθέσαμεν εἰς ὄρους μόνον μιᾶς διαστάσεως—τοῦ μέσου ἀριθμοῦ ὥρῶν ἀπασχολήσεως τὰς ὁποίας ἕκαστος ἐργάτης παρέχει εἰς τὴν μονάδα τοῦ χρόνου. Τὸ ἔχον ἀρνητικὴν κλίσιν τμήμα μιᾶς τοιαύτης μονοδιαστάτου ἀτομικῆς καμπύλης προσφορᾶς ἐργασίας δὲν ἀποκλείει τὴν δυνατότητα τοῦ ὅτι τὸ ἀθροιστικὸν ἀποτέλεσμα θὰ ὀδηγήσῃ εἰς μίαν φυσιολογικὴν συνεπῶς πρὸς τὰ ἄνω

21) Milton Friedman, *Price Theory*, (Chicago: Aldine Publishing Company, 1962), σελ. 205 - 206. Ὑπάρχουν ἐνδείξεις ὅτι τὸ φαινόμενον ἴσως παρατηρεῖται εἰς ἐποχικὰς ἀπασχολήσεις.

κλίνουσαν καμπύλην προσφορᾶς ἐργασίας. Μόνον ἐάν κατὰ τὴν διαδικασίαν τῆς ἀθροίσεως, τὰ πρὸς τὰ κάτω κλίνοντα τμήματα τῶν ἀτομικῶν καμπύλων προσφορᾶς ἐργασίας ὑπερτεροῦν τῶν πρὸς τὰ ἄνω κλινόντων τοιούτων, τὸ ὑψηλότερον τμήμα τῆς ἀθροιστικῆς καμπύλης προσφορᾶς ἐργασίας θὰ ἔχη ἀρνητικὴν κλίσιν. Ἄλλὰ καὶ ἐδῶ ἀκόμη, ἐάν περιλάβωμεν καὶ τὰς ἄλλας τέσσαρας διαστάσεις εἰς τὴν ἀθροιστικὴν καμπύλην προσφορᾶς ἐργασίας εἶναι δυνατὸν νὰ ἐπανακτηθῇ ἢ πρὸς τὰ ἄνω «φυσιολογική» κλίσις τῆς. Τὸ ἐάν ἡ καμπύλη προσφορᾶς ἐργασίας ἐξακολουθῇ νὰ περιέχη ἀκόμη ἐν τμήμα με ἀρνητικὴν κλίσιν, καὶ μετὰ τὴν θεώρησιν τῶν ἄλλων τεσσάρων μεταβλητῶν, τοῦτο ἀποτελεῖ πρόβλημα ἀνοικτὸν διὰ περαιτέρω ἐμπειρικὴν ἔρευναν.