

Η ΣΥΝΑΡΤΗΣΗ ΚΑΤΑΝΑΛΩΣΗΣ ΤΗΣ ΕΛΛΗΝΙΚΗΣ ΟΙΚΟΝΟΜΙΑΣ

Υπό τοῦ κ. ΘΩΔΩΡΟΥ ΛΙΑΝΟΥ
Τοῦ Κέντρου Προγραμματισμοῦ καὶ Οικονομικῶν Ἐρευνῶν

I.

1. Σὰν συνάρτηση κατανάλωσης ἐννοοῦμε τὴν ποσοτικὴ σχέση, ποὺ ὑπάρχει ἀνάμεσα στὶς ἀνεξάρτητες μεταβλητὲς καὶ στὴν κατανάλωση ποὺ προσδιορίζεται ἀπ' αὐτές. Ἡ συνθήκη μιᾶς τέτοιας συνάρτησης (1) μὲ περισσότερες τῆς μιᾶς μεταβλητὲς εἶναι :

$$X = f(\psi_1, \psi_2 \dots \psi_n)$$

ὅπου X ἡ ἐξαρτημένη μεταβλητὴ καὶ ψ_i οἱ ἀνεξάρτητες.

2. Παράγοντες ποὺ ἐπηρεάζουν βασικὰ τὴν κατανάλωση θεωροῦνται οἱ παρακάτω :

A. Οικονομικοὶ

1. Τὸ ἐπίπεδο τοῦ εἰσοδήματος
2. Τὸ ὕψος τοῦ ἐπιτοκίου
3. Τὸ μέγεθος τοῦ κατεχόμενου πλούτου
4. Ἡ κατανάλωση τῆς προηγούμενης περιόδου
5. Ἡ ἱκανότητα γιὰ δανεισμὸ
6. Ἡ ἀναβολὴ ἱκανοποίησης τῶν ἀναγκῶν
7. Ἡ κατοχὴ καναλωτικῶν ἀγαθῶν διάρκειας
8. Τὸ ἐλάχιστο συντήρησης
9. Τὸ συνηθισμένο ἐπίπεδο κατανάλωσης.

B. Κοινωνικοὶ καὶ ψυχολογικοὶ

1. Ἡ στάση τοῦ συνόλου ἀπέναντι στὴν ἀρετὴ τῆς ἀποταμίευσης
2. Τὸ ἐπίπεδο κατανάλωσης τοῦ περιβάλλοντος
3. Ἡ διαφήμιση
4. Ὑποκειμενικοὶ παράγοντες
5. Προσδοκίες γιὰ τὴ μεταβολὴ τῶν τιμῶν καὶ εἰσοδημάτων.

1) Εἶναι γνωστὸ πὼς ἡ συνάρτηση γράφεται :

$$F(x) = \{ (X, \psi_1, \psi_2 \dots \psi_n) \mid (\psi_1, \psi_2 \dots \psi_n \in \Pi) \wedge X = (\psi_1, \psi_2, \psi_3 \dots \psi_n) \}$$

Γ. Διαρθρωτικοί και δημογραφικοί

1. Ἡ κατανομή τοῦ εισοδήματος καὶ τῶν ἄλλων πηγῶν ἀγοραστικῆς δύναμης
2. Τὸ μέγεθος τῆς οἰκογένειας καὶ ἡ ἡλικία τῶν ἀτόμων μέσα σὲ κάθε οἰκογένεια
3. Ἡ κατανομή τοῦ πληθυσμοῦ σὲ ἀστικό, ἡμιαστικό καὶ ἀγροτικό.

II.

1. Ἄς ποῦμε τώρα λίγα γιὰ κάθε παράγοντα :

Α. Οἰκονομικοί

1. Εἶναι φανερό πὼς τὸ μέγεθος τοῦ εισοδήματος διαγράφει τὰ ὅρια τῆς μεγαλύτερης δυνατῆς κατανάλωσης. Θέλουμε νὰ δείξουμε, ὅτι ἡ κατανάλωση ἢ ἀποταμίευση μιᾶς δραχμῆς ἀποφασίζεται μὲ βάση τὴν ὀριακὴ χρησιμότητα ποὺ παρέχει ἢ χρησιμοποίησίν της μὲ τὸν ἓνα ἢ τὸν ἄλλο τρόπο, καὶ ὅτι ὅσο αὐξάνεται τὸ εισόδημα τόσο μειώνεται ἡ ἀναλογία ποὺ ἀφιερώνεται στὴν κατανάλωση.

Παίρνουμε τὶς δυὸ ἀναγκαῖες ἀλλὰ καὶ ἱκανὲς συνθῆκες γιὰ τὴν ἰσορροπία τοῦ καταναλωτῆ, ἀφαιρώντας τὴν προϋπόθεση τῆς μὴ ὑπαρξῆς ἀποταμίευσης.

Ἔτσι ἔχουμε :

$$\frac{U_1}{P_1} = \frac{U_2}{P_2} = \dots = \frac{U_v}{P_v} = \frac{U_s}{P_s}$$

καὶ

$$P_1 Q_1 + P_2 Q_2 + \dots + P_v Q_v + S = X$$

Ἡ πρώτη συνθήκη προϋποθέτει, ὅτι γιὰ νὰ βρῆσκαται ὁ καταναλωτῆς σὲ κατάσταση ἰσορροπίας, πρέπει ὁ λόγος τῆς ὀριακῆς χρησιμότητας κάθε ἀγαθοῦ (θέτοντας τὸν ὄρο $\frac{U_s}{P_s}$ θεωροῦμε τὴν ἀποταμίευση σὰν ἀγαθὸ) πρὸς τὴν τιμὴν τοῦ νὰ εἶναι ὁ ἴδιος γιὰ ὅλα τὰ ἀγαθὰ. Μ' ἄλλα λόγια, γιὰ νὰ πετύχει ὁ καταναλωτῆς τὴ μεγαλύτερη δυνατὴ ἀπόλαυση, πρέπει ἡ χρησιμότητα ποὺ προσφέρει ἢ τελευταία δραχμὴ νὰ εἶναι ἡ αὐτῆ, εἴτε ἡ δραχμὴ τούτη δαπανηθεῖ (καὶ ἀνεξάρτητα σὲ ποῖο ἀγαθὸ) ἢ ἀφιερωθεῖ στὴν ἀποταμίευση.

Ἡ δευτέρα συνθήκη - ἐξίσωση δείχνει, ὅτι δὲν ἔχει παρὰ δύο δυνατότητες, κατανάλωση ἢ ἀποταμίευση.

Ἵσως χρειάζεται νὰ τονίσουμε, ὅτι ἡ τιμὴ τῆς ἀποταμίευσης εἶναι στὴν ἴδια μὲ τῶν ἄλλων ἀγαθῶν μετρικὴ μονάδα, δηλ. σὲ δραχμὲς εἶναι ἴση μὲ 1 δραχ., δηλ. :

$$\frac{U_s}{P_s} = U_s \quad \text{καὶ} \quad P_s Q_s = S \quad \eta \quad P_s = \frac{S}{Q_s} = 1$$

Γιὰ τὴν χρησιμότητα, δὲν ἔχουμε φυσικὰ καθολικὸ καὶ ἀντικειμενικὸ μέτρο, ἀλλὰ δὲ νοιαζόμαστε καὶ πολὺ γι' αὐτό.

Οἱ δύο αὐτὲς συνθῆκες εἶναι ἀπαραίτητες, ὅπως εἶπαμε, γιὰ τὴν ἰσορροπία καὶ σ' ὁποιοδήποτε ὕψος εισοδήματος.

Πρέπει, ὁμως, νὰ θυμηθοῦμε, γιὰ νὰ βροῦμε πὼς μεταβάλλεται ἡ κατανόλη σὲ σχέση μετὰ τὸ εισόδημα, ὅτι ἡ ὀριακὴ χρησιμότητα τῶν ἀγαθῶν μειώνεται καθὼς ἡ κατανάλωσή τους αὐξάνει. Τοῦτο, φυσικά, ἰσχύει καὶ γιὰ τὴν ἀποταμίευση. Ἐάν τώρα ὑποθέσουμε, ὅτι τὸ εισόδημα εἶναι τόσο χαμηλὸ πὸν νὰ μὴ καλύπτει τὸ ἐλάχιστο συντήρησης, ἢ χρησιμότητα τῆς τελευταίας δραχμῆς εἶναι πολὺ μεγαλύτερη ἢν ξοδευεῖ παρὰ ἢν ἀποταμιευεῖ. Ἐάν τὸ εισόδημα αὐξάνεται, ἀλλὰ παραμένει κάτω τοῦ ἀναγκαίου γιὰ τὴν ἐλάχιστη συντήρηση, ἢ ὀριακὴ χρησιμότητα μειώνεται ἀλλὰ εἶναι πάντοτε μεγαλύτερη ἢν καταναλωθεῖ παρὰ ἢν ἀποταμιευεῖ. Τοῦτο ἐξακολουθεῖ μέχρις ὅτου τὸ εισόδημα φθάσει τὸ ὕψος πὸν παρέχει τὸ συνηθισμένο ἐπίπεδο κατανάλωσης. Μέχρι, λοιπόν, τὸ ὕψος τοῦτο δλόκληρο τὸ εισόδημα ξοδεύεται.

Μπορεῖ νὰ μᾶς ζητηθεῖ νὰ προσδιορίσουμε τὸ «συνηθισμένο ἐπίπεδο κατανάλωσης». Ἐάν συμβεῖ κάτι τέτοιο, ἢ μόνη γενικὴ ἀλλὰ καὶ σωστὴ ἀπάντηση εἶναι ὅτι βρῖσκεται ὁποσδήποτε πάνω ἀπὸ τὸ ἐλάχιστο συντήρησης, καὶ ὅτι εἶναι θέμα ὑποκειμενικὸ καὶ τὸ ὕψος του διαφέρει ἀπὸ ἄτομο σ' ἄτομο, ἀνάλογα μετὰ τὶς συνθῆκες, πὸν κάτω ἀπ' αὐτὲς περνάει τὴ ζωὴ του.

Σημασία ἔχει ὅτι μόλις φθάσουμε αὐτὸ τὸ ἐπίπεδο, ἀνεξάρτητα ἀπὸ τὸ συγκεκριμένο ὕψος του, ἔχουμε ἐξίσωση τῆς ὀριακῆς χρησιμότητας τῆς κατανάλωσης μ' αὐτὴ τῆς ἀποταμίευσης. Ἐάν αὐτὸ τὸ σημεῖο καὶ πέρα ἢ πώση τῆς ὀριακῆς χρησιμότητας τῆς κατανάλωσης εἶναι ταχύτερη ἀπ' ὅτι τῆς ἀποταμίευσης. Ἐρα ὁ καταναλωτὴς γιὰ νὰ βρῖσκεται σὲ ἰσορροπία πρέπει, συνέχεια, νὰ δαπανᾷ μικρότερη ἀναλογία τοῦ εισοδήματος του, γιὰτὶ μόνο ἔτσι θὰ συγκρατεῖ τὴν πώση τῆς ὀριακῆς χρησιμότητας τῆς κατανάλωσης, ἐνῶ ταυτόχρονα, ἀποταμιεύοντας περισσότερα θὰ ἐπιτρέπει μεγάλη πώση τῆς ὀριακῆς χρησιμότητας τῆς ἀποταμίευσης, ὥστε νὰ ἐπέρχεται ἐξίσωση τῆς ὀριακῆς χρησιμότητας τῆς τελευταίας δραχμῆς ἀδιάφορα ἢν ξοδεύεται ἢ φυλάγεται.

Ἀπόδειξη γιὰ τὴν ταχύτερη πώση τῆς ὀριακῆς χρησιμότητας τῆς κατανάλωσης ἀπ' αὐτὴν τῆς ἀποταμίευσης εἶναι ὅτι ἢ πρώτη μπορεῖ νὰ γίνεῖ καὶ ἀρνητικὴ ἐνῶ ἢ δεύτερη θὰ ἔχει πάντα κάποια θετικὴ χρησιμότητα ἔστω καὶ πολὺ μικρὴ. Δυνατόν, ἀλλὰ πολὺ λίγο πιθανόν εἶναι νὰ γίνεῖ μηδέν. Ἐδύνατον, ὁμως, νὰ γίνεῖ ἀρνητικὴ. Φυσικά, ὅλα αὐτὰ κάτω ἀπὸ ὁποιοδήποτε συνθῆκες, ἀλλὰ ἀπαραίτητα ἀμετάβλητες.

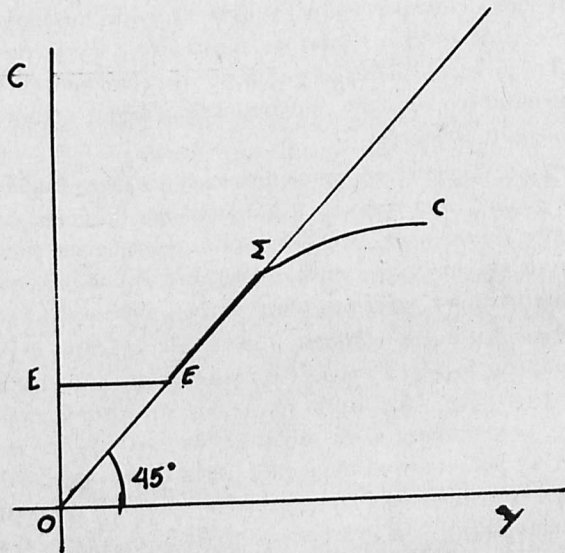
Μιὰ πολὺ πιθανὴ γραμμὴ συνάρτησης κατανάλωσης εἶναι, σύμφωνα μετὰ τὰ παραπάνω, αὐτὴ πὸν εἰκονίζεται στὸ σχῆμα 1.

Τὸ σημεῖο Ε ἀντιστοιχεῖ στὸ ἐλάχιστο συντήρησης καὶ τὸ Σ στὸ συνηθισμένο ἐπίπεδο κατανάλωσης. Ἐδῶ εἶναι ἢ κατάλληλη στιγμή νὰ ἐπαναλάβουμε πὼς τὸ ἐλάχιστο συντήρησης καὶ τὸ συνηθισμένο ἐπίπεδο κατανάλωσης εἶναι διαφορετικὰ γιὰ κάθε ἄτομο καὶ κάτω ἀπὸ διάφορες οικονομικὲς, κοινωνικὲς καὶ πολιτικτικὲς συνθῆκες. Οἱ προσδιοριστικοὶ τους παράγοντες ἀνάγονται σὲ τελευταία ἀνάλυση σὲ λόγους ἱστορικούς.

Τὸ συμπέρασμα εἶναι ὅτι τὸ ὕψος τοῦ εἰσοδήματος ἐπηρεάζει τὴν κατανάλωση καὶ κατὰ τρόπο θετικό.

2. Τὸ ἐπιτόκιο, σὰν ἀμοιβὴ ἀποχῆς ἀπὸ τωρινὴ δυνατὴ κατανάλωση ἢ καλλίτερα σὰν ἀμοιβὴ προσωρινῆς στέρησης τῆς ἀποταμίευσης, φαίνεται νὰ εἶναι ὁ πιὸ ἀσθενὴς παράγοντας πὺ πρὸτρῆπει σὲ ἀποταμίευση (ἐκτὸς τοῦ ὅτι οἱ πιθα-

Σχ 1



νὲς ἐπιδράσεις τοῦ ἔχουν καὶ διαφορετικὴ κατεύθυνση). Τὸ άτομο δίνει σημασίαν στὸν τόκο μᾶλλον παρὰ στὸ ἐπιτόκιο. Κι' ἡ χρησιμότητα πὺ προσθέτει ἢ προσδοκία τοῦ πρόσθετου εἰσοδήματος ἀπὸ τὴν αὔξηση τῆς ἀποταμίευσης, πὺ ὀφείλεται στὴν αὔξηση τοῦ ἐπιτοκίου εἶναι μᾶλλον μικρὴ σὲ σχέση μὲ τὴ θυσία πὺ μᾶς ἐπιβάλλει ἢ ἐπιπλέον ἀποταμίευση.

Ἄν μπορούμε νὰ ἀποταμιεύσουμε 5.000 δρχ. ὅταν τὸ ἐπιτόκιο εἶναι 5% καὶ ἀποταμιεύσουμε 6.000 ὅταν τὸ ἐπιτόκιο γίνῃ 6%, ἡ διαφορὰ τοῦ τόκου, πὺ ὀφείλεται στὴν αὔξηση τῆς ἀποταμίευσης εἶναι 60 δρχ. στὸ χρόνο $(6.000 \times 0,06 - 5.000 \times 0,06)$. Δὲν φαίνεται πιθανὸ νὰ θέλουμε νὰ στερηθοῦμε τὴ χρησιμότητα τῶν 1.000 δρχ. μόνο καὶ μόνο γιὰ νὰ ἔχουμε 60 δρχ. περισσό-τερες σ' ἓνα χρόνο.

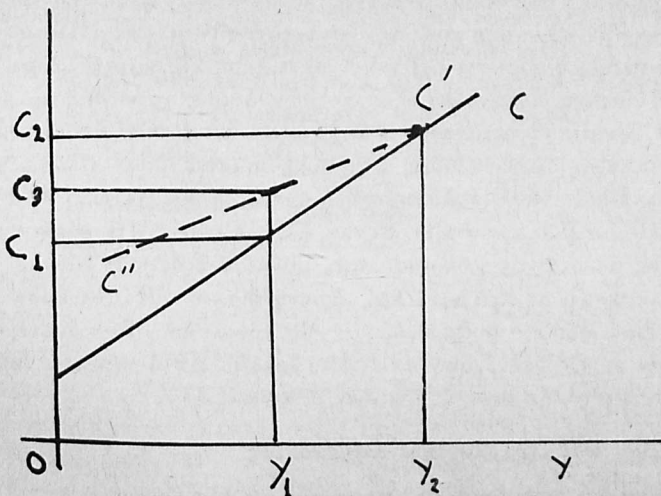
Ἐπίσης εἶναι πιὸ δύσκολο, ἂν τὸ ἐπιτόκιο μειωθῇ στὸ ἀρχικὸ τοῦ ἐπίπεδο νὰ μειωθῇ κι' ἡ ἀποταμίευση.

Ἐπάρχει, ὅμως, μιὰ ἄλλη ὁδὸς πὺ ὀδηγεῖ σὲ μεταβολὴ τῆς δαπάνης γιὰ κατανάλωση ὅταν τὸ ἐπιτόκιο μεταβάλλεται. Εἶναι ἡ αὔξηση τῆς τιμῆς τῶν χρηματιστηριακῶν τίτλων, πὺ συνεπάγεται ἢ μείωση τοῦ ἐπιτοκίου καὶ πὺ σημαίνει αὔξηση τοῦ πλούτου τῶν κατόχων τους.

3. Είναι φανερό πώς ο κατεχόμενος πλούτος επηρεάζει θετικά την κατα-
νάλωση. Πιστεύεται ακόμα πώς είναι μεγαλύτερη ή επίδραση όταν ο βαθμός
ρευστότητας είναι μεγαλύτερος. Ίσως γιατί τότε το άτομο δεν προστατεύεται από
την άκαταλληλότητα της μορφής του πλούτου, κι' ίσως γιατί η περιουσία του
μετριέται πιο εύκολα και γίνεται πιο φανερή. Θα θεωρήσουμε, λοιπόν, τα ρευστά
διαθέσιμα σαν ικανοποιητικό εκπρόσωπο του όλου πλούτου.

4. Η σημασία του όρου C_{t-1} σε μια συνάρτηση $C_t = a + b_1 Y_t + b_2 C_{t-1}$
είναι ότι τονίζει τη μετατόπιση της συνάρτησης, αφού πρώτα αυτή συμβεί. Το
διάγραμμα θα κάνει φανερή τη λειτουργία του. Η γραμμή C δείχνει ότι αν το

εξ. 2.



εισόδημα είναι Y_1 ή κατανάλωση είναι C_1 . Στο Y_2 είναι C_2 . "Αν τώρα το εισό-
δημα παραμείνει στο Y_2 για αρκετό χρονικό διάστημα και ύστερα μειωθεί στο Y_1
είναι, τότε, σχεδόν βέβαιο ότι η κατανάλωση δε θα μειωθεί σε C_1 , αλλά σε C_3
γιατί το μονοπάτι που η C θα ακολουθήσει θα 'ναι το C', C''.

Τούτο σημαίνει ότι στο διάστημα που κατά τη διάρκειά του το εισόδημα
έμεινε στο επίπεδο Y_2 , το άτομο δημιούργησε νέες συνήθειες, που μετατόπισαν
τη συνάρτησή του προς τα πάνω. Ο όρος, λοιπόν, C_{t-1} γίνεται ισχυρός αφού
το άτομο συνηθίσει το νέο επίπεδο κατανάλωσης.

"Αν το εισόδημα παραμείνει πάλι για αρκετό χρόνο στο Y_1 πιθανό είναι
η κατανάλωση να ξανάρθει στο επίπεδο C_1 . Δεν μπορούμε όμως να είμαστε κα-
θόλου σίγουροι για το τούτο, παρά την αντίθετη διαβεβαίωση πολλών.

5. Η ικανότητα για δανεισμό δίνει τη δυνατότητα να καταναλώσουμε
τώρα περισσότερα απ' όσα οι λοιποί όροι μᾶς επιτρέπουν, αλλά αναγκάζει να
καταναλώσουμε μελλοντικά λιγότερο απ' όσο οι τότε λοιποί όροι θα μᾶς επιτρέ-
πουν. Δηλ. στην ουσία της η ικανότητα για δανεισμό μετατοπίζει χρονικά προς

τό τώρα την κατανάλωση, που διαφορετικά θα έκδηλωνόταν σε μεταγενέστερο χρονικό σημείο. Το σύστημα πληρωμής κατά δόσεις κάνει έκδηλη την ουσία της λειτουργίας του. Σε αύξηση, όμως, της κατανάλωσης οδηγεί όχι μόνο η χρήση της δυνατότητας αυτής, αλλά και η ύπαρξή της γιατί μās κάνει περισσότερο αισιόδοξους στην αντιμετώπιση των πιθανών μελλοντικών δυσχερειών κι' έτσι αποταμιεύουμε λιγότερο.

6. Η αναβολή ικανοποίησης των αναγκών, ή τωρινή δηλ. θεληματική ή αναγκαστική στέρηση έχει σαν αποτέλεσμα τη συσσώρευση της επιθυμίας να καταναλώσουμε. Έτσι, όταν επιτραπεί ο τερματισμός της αναβολής, το αποτέλεσμα πρέπει να είναι μια θεαματική αύξηση της κατανάλωσης, που οφείλεται στην απελευθέρωση των μέχρι τώρα πιεσμένων αναγκών. Η σκέψη που βασίζεται στη μεγάλη δύναμη της συνήθειας, ότι δηλ. η συνεχιζόμενη αναβολή μπορεί να διαμορφώσει χαμηλό επίπεδο συνηθισμένης κατανάλωσης έχει πολύ λίγες πιθανότητες ν' αποδειχθεί σύμφωνη προς την πραγματικότητα και μάλιστα σήμερα, που από μύριες μεριές δεχόμαστε δολήσεις για αύξηση της κατανάλωσης.

7. Η κατοχή καταναλωτικών αγαθών διάρκειας καθώς κι' η ηλικία τους επηρεάζουν αρνητικά την αγορά νέων τέτοιων αγαθών. Ο ύπολογισμός της όμως στο συνολικό κατεχόμενο πλούτο επηρεάζει θετικά, όπως είδαμε, τη συνολική κατανάλωση. Είναι, πάλι, πολύ πιθανό η συνολική κατανάλωση να αυξηθεί γιατί η κατοχή τέτοιων αγαθών επιβάλλει και άλλες δαπάνες. Η κατοχή π.χ. αυτοκινήτου φέρνει, με τη χρησιμοποίησή του, έξοδα που δεν θα κάναμε χωρίς αυτό. Η κατοχή pick-up συνεπάγεται και αγορά δίσκων. Η ανανέωση επίπλου με καινούργιο διαφορετικού ρυθμού οδηγεί τις νοικοκυρές στην ανανέωση και των λοιπών, έστω κι' αν δεν έχουν παλιώσει αρκετά. Αυτό τείνει να μετριάσει την αρνητική επίδραση της κατοχής αγαθών διάρκειας.

B. Κοινωνικοί και ψυχολογικοί παράγοντες

1. Οι απόψεις του συνόλου για την άρετή της αποταμίευσης είναι μεγάλης σημασίας και θα γινότανε αντιληπτή αν μπορούσαμε να ξετάσουμε την επίδρασή τους, σε δυο ξεχωρά χρονικά σημεία, κρατώντας όλους τους λοιπούς παράγοντες σταθερούς. Ακόμη μεγαλύτερη σημασία έχει να ξέρουμε πώς οι απόψεις αυτές διαμορφώνονται. Οι αιτίες της μās όλοιας διαμόρφωσης είναι στη ρίζα τους βασικά οικονομικές. Έδω, όμως, δε μās ενδιαφέρει η γνωριμία τους.

2. Η καθημερινή παρατήρηση παρέχει την ένδειξη και η στατιστική την απόδειξη πώς ένας πολύ σοβαρός παράγοντας, που επηρεάζει την κατανάλωση είναι το σχετικό ύψος του εισοδήματος, που έκδηλώνεται στο επίπεδο κατανάλωσης. Αν το απόλυτο ύψος του εισοδήματός μας παραμένει σταθερό ενώ στην κλίμακα των εισοδημάτων κατεβαίνουμε, αν η κατανάλωση των γύρω μας αυξάνει, τότε είναι βέβαιο πώς κι' εμείς θ' αυξήσουμε την κατανάλωσή μας. Η εξήγηση είναι ταυτόχρονα απλή και μερδεμένη. Βασίζεται στη διαπίστωση του Senior ότι η επιθυμία για διάκριση είναι το δυνατότερο από τ' ανθρώπινα πάθη. Σήμερα η ικανοποίηση της επιθυμίας αυτής απαιτεί μεγάλη προσπάθεια γιατί το σχετικό ύψος του εισοδήματός μας, με την ανάπτυξη των επικοινωνιών, γίνεται

πιό εύκολα αντιληπτό. Στην τωρινή κοινωνία ο εύκολότερος και συνηθέστερος τρόπος Ικανοποίησης τῆς ἐπιθυμίας αὐτῆς εἶναι ἢ ὅσο γίνεται μεγαλύτερη κατανώση. Χρειάζεται, ὅμως, κάποιο συμπλήρωμα ἢ ἐξήγηση. Εἶναι ἡ αὔξηση τῆς κατανάλωσης πού προκαλεῖται ἀπὸ τὴ γνωριμία μὲ νέους τρόπους Ικανοποίησης ἀναγκῶν, ἀπὸ τὴ δημιουργία νέων ἀναγκῶν καὶ ἀγαθῶν κτλ.

3. Τῆ διαφήμιση, ἂν δεχτοῦμε πὼς εἶναι καὶ ἡ τέχνη νὰ δημιουργοῦμε ἀνάγκες, πρέπει νὰ κατατάξουμε στοὺς ψυχολογικοὺς παράγοντες γιατί τὸ ἀποτέλεσμα τῆς ἐπέρχεται διὰ τῆς δημιουργίας πεποιθήσεως ὅτι οἱ ἀνάγκες πολλαπλασιάζτηκαν. Τὸ λάθος πού γίνεται εἶναι τόσο σοβαρὸ ὅσο κι' ἐκεῖνο πού θὰ κάναμε ἂν τὴν κατατάσαμε σὲ ἄλλη κατηγορία.

Φυσικὰ ἐδῶ δὲν ἐνδιαφέρει ἡ διαφήμιση πού προκαλεῖ μεταστροφή στὴ ζήτηση.

Γιὰ νὰ πείσουμε γιὰ τὸ ἀντίθετο ὅσους δὲν πιστεύουν πὼς ἡ διαφήμιση ἐπηρεάζει τὸν καταναλωτή, παραθέτουμε τὸν παρακάτω πίνακα πού ἔχει παρμένο ἀπὸ τὸ τεῦχος τοῦ Ἀπριλίη 1964 τοῦ «Ἑλληνικοῦ Ἰνστιτούτου Στατιστικῆς καὶ Ἐρεῦνης Ἀγορᾶς». Βασίζεται σὲ δείγμα 400 νοικοκυριῶν, διαλεγμένο μὲ τὸ σύστημα ἀπλῆς τυχαίας δειγματοληψίας στὴν περιοχὴ Ἀθηνῶν.

Διαφημιστικὰ Μέσα	Ἀναλφάβητοι	Βασικῆς Ἐκπαίδευσης	Μέσης Ἐκπαίδευσης	Ἀνώτατης Ἐκπαίδευσης
Κινηματογράφοι	4,8	12,1	9,4	22,8
Ραδιόφωνο	23,8	41,4	40,3	27,2
Τύπος	—	16,1	29,2	32,9
Δὲν ἐπηρεάζεται	71,4	30,4	21,1	17,1
Σύνολο	100	100	100	100

Νομίζω πὼς τὸ συμπέρασμα πρέπει νὰ εἶναι ὅτι ἡ διαφήμιση ἐπηρεάζει τὴν κατανάλωση, τουλάχιστον στὶς ἀστικές περιοχές, ὅπου ὑπάρχουν τὰ διαφημιστικὰ μέσα.

4. Στὰ ψυχολογικὰ κίνητρα γι' ἀποταμίευση ὁ Keynes συμπεριέλαβε τὴν πρόνοια γιὰ τὸ μέλλον, τὴν προαίσθηση, τὴ φιλαργυρία κτλ. ἐνῶ τὴν τάση γιὰ ἐπίδειξη, τὴ γενναιοδωρία, τὴν ἔλλειψη πρόνοιας κατάταξε στὰ κίνητρα, πού ὀδηγοῦν στὴν κατανάλωση. Οἱ μεταβολὲς στοὺς παράγοντες αὐτοὺς ἀπαιτοῦν μεγάλο χρονικὸ διάστημα καὶ προσπάθεια δημιουργίας διαφορετικῆς νοοτροπίας. Τὸ βάρος τῆς γενικῆς παιδείας στὴν προσπάθεια αὐτὴ εἶναι ὀλοφάνερο.

5. Οἱ προσδοκίαι γιὰ τὴ μεταβολὴ τῶν τιμῶν καὶ εἰσοδημάτων ἐπιδροῦν στὴν ἀπόφαση γιὰ κατανάλωση, ἀλλὰ τὸ τελικὸ ἀποτέλεσμα ἐξαρτιέται ἀπὸ τὸ ἂν οἱ προσδοκίαι αὐτὲς εἶναι ἀντίθετες καὶ ἴσου βάρους. Ἐπειδὴ, ὅμως, οἱ προσδοκίαι τῶν ἀτόμων δὲν διαμορφώνονται ἀνεξάρτητα ἀπὸ τὴν κίνηση τῶν πραγματικῶν γεγονότων καὶ ἐπειδὴ τὰ πραγματικὰ γεγονότα εἶναι τὰ ἴδια γιὰ ὅλους,

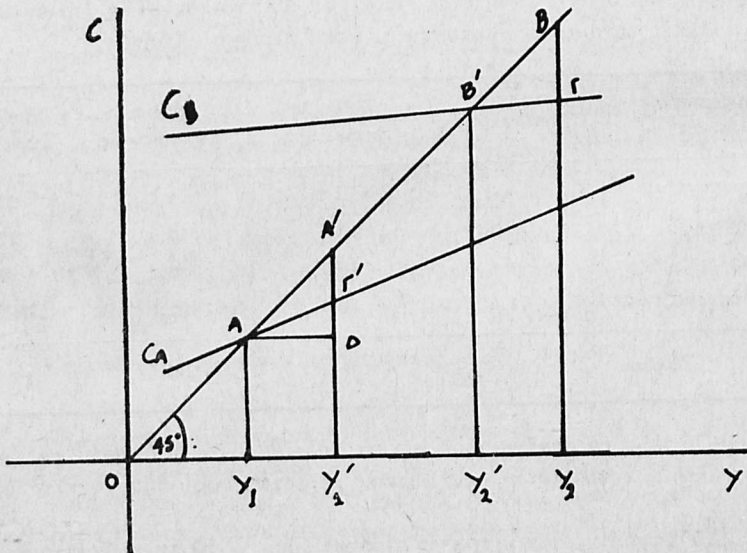
πρέπει να περιμένουμε ότι κάποια άποψη θα είναι ισχυρότερη και θα επηρεαστεί έτσι η κατανάλωση.

Λέγοντας πραγματικά φαινόμενα εννοούμε εκείνα που είναι κοινά και όρατα απ' όλους, όπως, η πολιτική κατάσταση, η πορεία της οικονομίας κτλ. Αν π.χ. η οικονομία ακολουθεί πορεία άνοδική, εκείνοι που περιμένουν καλλιτέρευση της οικονομικής τους θέσης, πρέπει να είναι περισσότεροι απ' εκείνους που περιμένουν το αντίθετο.

Γ. Διαρθρωτικοί και δημογραφικοί παράγοντες

1. Η κατανομή του εισοδήματος (και γενικά της αγοραστικής δύναμης) επηρεάζει την κατανάλωση εφ' όσον η όριακή ροπή προς κατανάλωση διαφέρει στα διάφορα επίπεδα εισοδήματος. Σύμφωνα με την άποψη που έχει γίνει δεκτή

Σχ. 3.



απ' όλους η όριακή ροπή προς κατανάλωση είναι μεγαλύτερη στα χαμηλά εισοδήματα απ' ό,τι στα ψηλά. Το παρακάτω απλό και γνωστό διάγραμμα δείχνει πολύ φανερά το αποτέλεσμα μίας αναδιανομής.

Με συνολικό εισόδημα $OY_1 + OY_2$ ή συνολική αποταμίευση είναι $B\Gamma$. Αφαιρώντας εισόδημα Y_2Y_2' από τις ψηλές εισοδηματικές τάξεις και προσθέτοντάς το στις χαμηλές κατορθώνουμε να μειώσουμε την αποταμίευση σε $A'\Gamma'$. Γεωμετρικά, τούτο φαίνεται από το ότι η πλευρά $A'\Delta$ είναι παράλληλη και ίση με τη $B\Gamma$ (τα τρίγωνα $AA'\Delta$ και $BB'\Gamma$ είναι ίσα γιατί $A'\Delta = BB'\Gamma$, $AA'A = B'\Gamma B$, $A\Delta = B'\Gamma$) και η $A'\Gamma' < A'\Delta$ άρα και η $A'\Gamma' < B\Gamma$.

2. Το μέγεθος τῆς οἰκογένειας καθὼς ἐπίσης καὶ ἡ διάρθρωση τῶν ἡλικιῶν τῶν μελῶν τῆς ἐπηρεάζουν τὴν κατανάλωση. Μὲ τοὺς λοιποὺς ὄρους σταθεροὺς ἡ δαπάνη τῶν μεγάλων σὲ μέγεθος οἰκογενειῶν εἶναι μεγαλύτερη ἀπ' αὐτῆ τῶν μικρῶν. Μικρότερος, ἐπίσης, μέσος ὄρος ἡλικίας τῆς οἰκογένειας ὀδηγεῖ σὲ μεγαλύτερη κατανάλωση.

3. Ἡ κατανομή τοῦ πληθυσμοῦ σὲ ἀστικές καὶ ἀγροτικές περιοχὰς ἐπηρεάζει τὴν κατανάλωση. Οἱ κάτοικοι ἀστικῶν περιοχῶν εἶναι παρατηρημένο πὼς καταναλίσκουν περισσότερο ἀπ' αὐτοὺς τῶν ἀγροτικῶν περιοχῶν γιατί ἀπλούστατα οἱ εὐκαιρίες εἶναι περισσότερες ὅπως καὶ οἱ πειρασμοί, καὶ κάτι ἀκόμα, ἡ νοοτροπία εἶναι διαφορετικὴ καὶ τέτοια πὸν νὰ εὐνοεῖ τὴν κατανάλωση.

III. ΜΕΤΑΒΛΗΤΕΣ, ΣΤΑΘΕΡΕΣ, ΠΑΡΑΜΕΤΡΟΙ

Εἶναι ἀναγκαῖο νὰ ξεχωρίζουμε τὴ σημασία κάθε ὄρου στὶς συναρτήσεις. Ἄς πάρουμε, λοιπόν, τὴ συνθήκη μιᾶς συνάρτησης, τὴν $\Psi = a + bX$. Στὴ συνθήκη αὐτὴ ἐξετάζουμε τὴν ποσοτικὴ σχέση πού ὑπάρχει ἀνάμεσα στὰ Ψ καὶ X , ἢ καλύτερα ἡ συνθήκη μᾶς δίνει, γιὰ κάθε τιμὴ τῆς X ἓνα σύνολο ζευγῶν $[x, f(x)]$. Ἄν εἶχαμε ὅλες τὶς τιμὲς τῆς X θὰ εἶχαμε ὅλα τὰ ζεύγη, δηλ. θὰ εἶχαμε τὴν συνάρτηση. Οἱ X καὶ Ψ εἶναι, λοιπόν, οἱ μεταβλητὲς τῆς συνθήκης τῆς συνάρτησης. Οἱ a καὶ b παραμένουν σταθερὲς καὶ εἶναι ἀνεξάρτητες ἀπὸ τὶς τιμὲς τῶν X καὶ Ψ . Εἶναι οἱ σταθερὲς τῆς συνθήκης. Πολὺ συχνά, ὅμως, παρ' ὅτι οἱ X καὶ Ψ παριστάνουν τὰ ἴδια μεγέθη ὁ τρόπος συσχέτισής τους ἀλλάζει δηλ. οἱ σταθερὲς a καὶ b μεταβάλλονται καὶ τότε γίνονται παράμετροι. Ἄν πρόκειται νὰ ἐρμηνεύσουμε τὴ μεταβολὴ μιᾶς συνάρτησης εἶναι ἀναγκαῖο νὰ ἐξετάσουμε τὴ μεταβολὴ τῶν παραγόντων πού προσδιορίζουν τοὺς ὄρους a καὶ b .

Τοῦτο θὰ χρειαστεῖ νὰ τὸ κάνουμε ἀργότερα.

IV.

1. Ἡ προσπάθειά μας νὰ βροῦμε μιὰ ἐμπειρικὴ συνάρτηση κατανάλωσης περιέλαβε σὺν ἀνεξάρτητες μεταβλητὲς τρεῖς παράγοντες. Τὸ εἰσόδημα τῆς περιόδου, τὸ ἐπίπεδο κατανάλωσης τῆς προηγούμενης περιόδου καὶ τὰ ρευστὰ διαθέσιμα τῆς προηγούμενης περιόδου. Ἔχει τὴ μορφή

$$C_t = a + b_1 Y_t + b_2 C_{t-1} + b_3 L_{t-1}$$

τὸ a στὴν περίπτωσή μας παριστάνει, ὅπως εἶναι γνωστό, τὸ ἐλάχιστο συντήρησης. Ἀπὸ τὶς ἐκτιμήσεις τῶν μεγεθῶν ἐξαλείψαμε τὴν ἐπίδραση τοῦ πληθυσμοῦ ἀναγοντάς τα σὲ ἐκτιμήσεις κατὰ οἰκογένεια. Προτιμήσαμε τὴν ἀναγωγή σὲ μεγέθη κατὰ οἰκογένεια γιατί αὐτὴ εἶναι ἡ οἰκονομικὴ μονάδα πού δρᾷ στὴν πλευρὰ τῆς ζήτησης καταναλωτικῶν ἀγαθῶν.

Τὰ δεδομένα πού χρησιμοποιήσαμε εἶναι :

Έτη	Διαθέσιμο εισόδημα κατά οικογένεια	Κατανάλωση κατά οικογένεια	Ρευστά διαθέσιμα κατά οικογένεια
1950	—	20.940	1.791
51	21.559	21.553	2.073
52	21.220	21.100	2.359
53	24.560	22.844	2.928
54	24.810	23.821	3.889
1955	25.878	24.528	4.761
56	28.169	26.024	6.011
57	29.232	27.444	7.735
58	29.301	27.923	9.673
59	29.774	28.077	11.291
1960	30.253	28.989	13.869
61	33.481	31.204	15.922

Από τα δεδομένα αυτά με τη μέθοδο του Doolittle, όπως τη δίδαξε ο καθηγητής Suits στο Κέντρο Οικονομικών Έρευνών, βγήκε η συνάρτηση

$$C_t = 4,85 + 0,506 Y_t + 0,254 C_{t-1} + 0,146 L_{t-1}$$

που μάς λέει ότι :

- α. Το ελάχιστο συντήρησης μιᾶς οικογένειας είναι 4,850 δρχ. το χρόνο (ή συνάρτηση υπολογίστηκε με τὰ μεγέθη σὲ χιλιάδες δρχ.). Ἄν ὁ ἀριθμὸς τοῦτος εἶναι σωστὸς μόνον εὐχαρίστηση δὲν πρέπει νὰ μᾶς προκαλεῖ
- β. Ἡ ὀριακὴ ροπὴ πρὸς κατανάλωση εἶναι 0,506 δηλ. τὰ 0,506 τῆς αὐξήσης τοῦ εισοδήματος καταναλίσκονται.
- γ. Ἄνάλογη εἶναι καὶ ἡ σημασία τῶν συντελεστῶν τοῦ C_{t-1} καὶ L_{t-1} . Εἶναι φανερὸ ὅτι ἐδῶ ἀναφερόμαστε σὲ διαφορές, πρέπει δηλ. νὰ ἰσχύει ἡ σχέση $\Delta C = b_1 \Delta Y_t + b_2 \Delta C_{t-1} + b_3 \Delta L_{t-1}$. Ἡ ἀπόδειξίς του δὲν ἀπαιτεῖ παρὰ ἓνα ἀπλὸ ἀλγεβρικὸ χειρισμὸ, τὸν ἀκόλουθο :

γιὰ τὴν περίοδο t ἔχουμε $C_t = a + b_1 Y_t + b_2 C_{t-1} + b_3 L_{t-1}$

γιὰ τὴν $t+1$ $C_{t+1} = a + b_1 Y_{t+1} + b_2 C_t + b_3 L_t$

ἀφαιροῦμε κατὰ μέλη καὶ ἔχουμε

$$C_{t+1} - C_t = b_1(Y_{t+1} - Y_t) + b_2(C_t - C_{t-1}) + b_3(L_t - L_{t-1})$$

που γράφεται

$$\Delta C = b_1 \Delta Y_t + b_2 \Delta C_{t-1} + b_3 \Delta L_{t-1}$$

2. Για τούς περιέργους, προσθέτουμε ότι οι συντελεστές μερικῆς συσχέτισης εἶναι :

$$r_{b_1}^2 = 0,93 \quad r_{b_2}^2 = 0,51 \quad r_{b_3}^2 = 0,54$$

καὶ ὅπως εἶναι γνωστὸ ὁ συντελεστὴς μερικῆς συσχέτισης δείχνει τὸ βαθμὸ συσχέτισης τοῦ παράγοντα ποὺ ἀφορᾷ ὁ συντελεστὴς μὲ τὴν ἐξαρτημένη.

Ὁ συντελεστὴς πολλαπλῆς συσχέτισης βρέθηκε

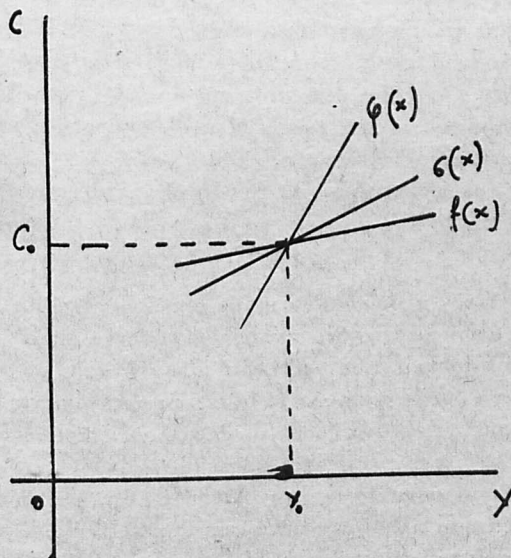
$$R^2 = 0,99696$$

ποὺ σημαίνει ὅτι δλόκληρο σχεδὸν τὸ μέγεθος τῆς ἐξαρτημένης καθορίζεται ἀπὸ τὶς τρεῖς ἀνεξάρτητες.

3. Ἀξίζει νὰ προσέξουμε ὅτι ἐνῶ ἡ κατανάλωση τοῦ 1952 ἦταν 21.100 δρχ., ὑπολογισμένη ἀπὸ τὴ συνάρτηση βρίσκεται 21.364 δρχ. Αὐτὸ μᾶς ἀναγκάζει νὰ σκεφτοῦμε ὅτι ἂν ὁ ὑπολογισμὸς τῆς συνάρτησης εἶναι σωστός, τότε ἡ συνάρτηση εἶναι διαφορετικὴ ἀπ' ἐκείνη τοῦ 1952. Πραγματικά, εἶναι διαφορετικὴ.

Μιλώντας γιὰ συνάρτηση καταναλώσεως τὴν ἐννοοῦμε μέσα σ' ἓνα τόσο μικρὸ χρονικὸ διάστημα ὥστε νὰ ἐπιτρέπει τὴν ὑπόθεση *ceteris paribus*. Μιὰ

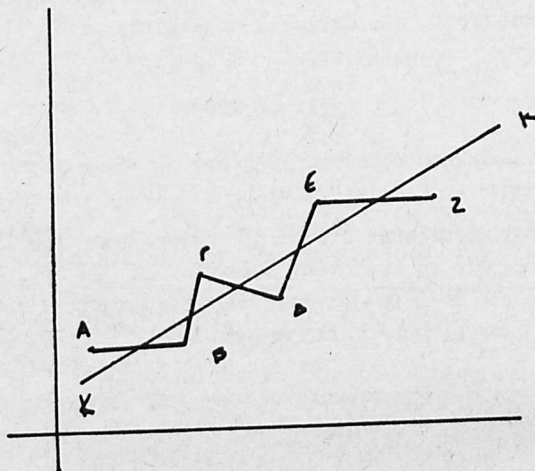
Σχ. 4.



τέτοια συνάρτηση, ὅπως αὐτὴ ποὺ θὰ ἴσχυε τὸ 1952, δὲν εἶναι δυνατὸ νὰ ὑπολογιστεῖ παρὰ σ' ἓνα τῆς μόνο σημείο. Αὐτὸ ποὺ πραγματικὰ ἐκδηλώνεται. Ἐνα, ὅμως, σημείο μπορεῖ ν' ἀνήκει σ' ἄπειρες συναρτήσεις, ὅπως δείχνει τὸ διάγραμμα

μα. Ἔτσι, παίρνοντας σειρά σημείων διαφορετικῶν χρονικῶν στιγμῶν καὶ ὑπολογίζοντας τὴ συνάρτηση εἶναι σὰ ν' ἀγνοῦμε ὅτι πρόκειται γιὰ σημεία διαφορετικῶν συναρτήσεων. Ἡ συνάρτηση ποὺ βρίσκουμε εἶναι ἐκείνη, ποὺ τὰ σημεία

Σχ. 5.



της διαφέρουν ἀπὸ τὰ πραγματικά (ἐμπειρικά) κατὰ τὸ ἐλάχιστο δυνατό, κατὰ μέσο ὄρο. Δηλ. ἂν ἔχουμε τὰ σημεία A, B, Γ, Δ, E, Z... τότε ἡ συνάρτηση εἶναι ἡ εὐθεία, ποὺ τὸ ἄθροισμα τῶν τετραγώνων τῶν διαφορῶν τῶν σημείων της ἀπὸ τὰ πραγματικά σημεία εἶναι ἐλάχιστο ὅπως ἔστω ἡ KK' στὸ σχῆμα 5.

Ὅπως εἶπαμε παραπάνω ἀπὸ κάθε σημεῖο διέρχονται ἄπειρες συναρτήσεις. Εἶναι, ὅμως, φανερό πὸς ὅποια κι' ἂν εἶναι ἡ πραγματικὴ θὰ εἶναι ὅμως διαφορετικὴ ἀπὸ αὐτὴν ποὺ ὑπολογίσαμε.

Ἔτσι ἐξηγεῖται ἡ διαφορὰ στὶς ἐμπειρικὲς ἐκτιμήσεις ἀπὸ τὶς θεωρητικὲς.

V.

1. Ἀφοῦ γιὰ τὸν προσδιορισμὸ κάθε σημείου χρησιμοποιοῦμε πραγματικὲς παρατηρήσεις καὶ ἀφοῦ κάθε χρόνο τὸ προσδιοριζόμενο σημεῖο ἀνήκει, ὅπως εἶναι φανερό, σ' ἄλλη συνάρτηση, ποὺ βρίσκεται μάλιστα πρὸς τὰ πάνω τῆς προηγούμενης, χρειάζεται νὰ δοῦμε τί προκαλεῖ αὐτὲς τὶς μετατοπίσεις στὴ συνάρτηση τῆς κατανάλωσης. Ἀρκεῖ ν' ἀνατρέξουμε στοὺς ἄλλους παράγοντες ποὺ τὴν προσδιορίζουν καὶ νὰ δοῦμε τὴν ἐπίδρασή τους.

2. Ὅσοι κάνουν συναλλαγές, καὶ κάνουμε ὅλοι, βλέπουν καθημερινὰ πόσο ἐπεκτείνεται τὸ σύστημα πληρωμῆς κατὰ δόσεις καὶ πόσο ὁ ἀγοραστὴς δελεάζεται ἀπὸ τὶς εὐκολίες ποὺ τοῦ παρέχονται. Τὸ σύστημα τοῦτο ἔχει ἐλεκταθεῖ σχεδὸν σ' ὅλα τ' ἀγαθὰ καὶ πρέπει νὰ θεωρηθεῖ σὰν ἕνας ἀπὸ τοὺς παράγοντες, ποὺ ἐπηρέασαν θετικὰ καὶ σοβαρὰ τὴ συνάρτηση τῆς κατανάλωσης.

3. Ὁ πόλεμος ἔφερε μεγάλες συμφορές σ' ὅλο τὸ κόσμο. Ἡ Ἑλλάδα ἴσως ὑπόφερε περισσότερα. Οἱ ἄνθρωποι στερήθηκαν τὰ πάντα. Ἐτσι μετὰ τὸν πόλεμο οἱ ἴδιοι ἄνθρωποι ἀγωνιοῦν ν' ἀπολαύσουν. Μέσα σ' ἓνα τέτοιο πλαίσιο, ὁ ἑλληνικὸς πληθυσμὸς δὲν μπορεῖ παρὰ νὰ θέλει νὰ κάνει τὸ ἴδιο. Ἡ αὔξησις, λοιπόν, τῆς κατανάλωσης κάτω ἀπ' αὐτὲς τὶς συνθῆκες εἶναι τὸ φυσικώτερο ἀποτέλεσμα. Ἄς προσθέσουμε τὶς τεράστιες ἐλλείψεις τῆς ἑλληνικῆς οἰκογένειας στὰ βασικά εἶδη νοικοκυριοῦ καὶ πολιτισμοῦ ποὺ θετικὰ ἐπηρέασαν.

4. Παράγοντες ποὺ γιὰ τὴ μεταβολὴ τοὺς δὲν μπορεῖ νὰ εἶμαστε σίγουροι εἶναι οἱ ψυχολογικοί. Μποροῦμε, μόνο, νὰ υποθέσουμε ὅτι μὲ τὴν ἐπικράτησι τῆς εἰρήνης ὅλοι πίστεψαν σὲ καλλιτέρευσι τῆς οἰκονομικῆς τοὺς θέσης καὶ τοῦτο ἴσως νὰ ἐπέδρασε θετικὰ στὴν κατανάλωσι.

5. Ἄς δοῦμε δύο παράγοντες ποὺ τοὺς ὀφείλεται, ὅπως νομίζουμε, μεγάλο μέρος ἀπὸ τὴ δύναμι ποὺ ἔσπρωξε πρὸς τὰ πάνω τὴ συνάρτησή μας. Εἶναι τὸ ἐπίπεδο κατανάλωσης τοῦ περιβάλλοντος καὶ ἡ μεγάλη χρησιμοποίησι τῆς διαφήμισης στὴν προσπάθεια γιὰ αὔξησι τῶν πωλήσεων καὶ ἐπιβολὴ τῶν προϊόντων.

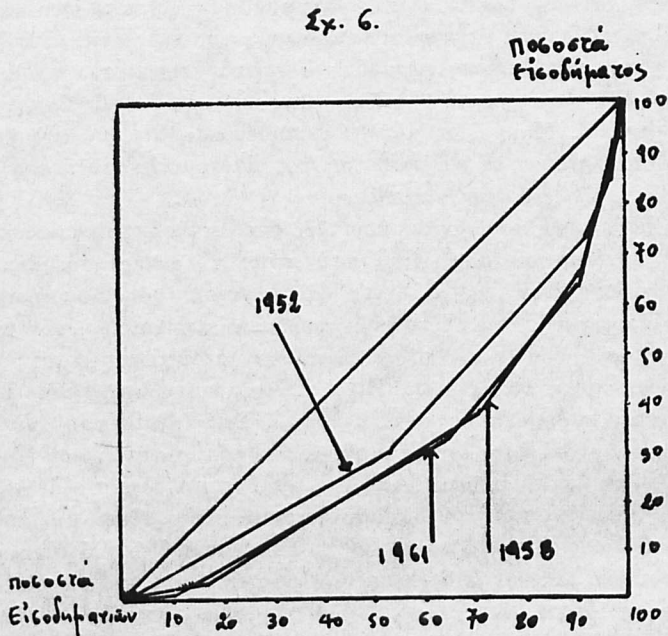
Τὰ σύγχρονα μέσα ἐπικοινωνίας ἐπιτρέπουν στοὺς ἀνθρώπους νὰ ἔρχονται σὲ κάποια στενὴ ἐπαφὴ μεταξὺ τους. Εἶναι πάλι χαρακτηριστικὸ τῆς ἀνθρώπινης φύσης νὰ δέχεται ἐπιδράσεις σὲ μεγάλο βαθμὸ. Στὴν περίπτωσι τοῦ ἑλληνικοῦ πληθυσμοῦ, κατὰ κύριον λόγον τοῦ ἀστικοῦ, οἱ ἐπιδράσεις αὐτὲς, ποὺ ἔρχονται ἀπὸ τὴ δυτικὴ Εὐρώπη καὶ τὴ Βόρεια Ἀμερικὴ, καλύπτουν ὅλες σχεδὸν τὶς ἐκδηλώσεις τῆς ζωῆς καὶ εἶναι μεγάλου βαθμοῦ ἔντασις. Αὐτὸ εἶναι μιὰ πραγματικότητι φανερὴ σ' ὅλους. Καλὴ ἢ κακὴ, δὲν τὸ ἐξετάζουμε ἐδῶ. Ἡ ἀξιολόγησι τῶν ἐπιδράσεων τούτων καὶ τῶν ἀποτελεσμάτων τοὺς ἀνήκει σ' ἄλλο πεδίου. Ἐδῶ διαπιστώνουμε μόνον ὅτι ἡ ἐπαφὴ αὐτὴ καὶ οἱ ἐπιδράσεις τῆς διεκδικοῦν τὴ θέσι τοὺς ἀνάμεσα στοὺς πρώτους ἀπὸ τοὺς παράγοντες ποὺ ὀδήγησαν στὴ μετατόπισι τῆς γραμμῆς τῆς κατανάλωσης. Τῆς διαφήμισης, πάλι, δεχόμεστε τὴν ἐπίδρασι συνέχεια καὶ σὲ κάθε μας βῆμα. Ἡ συνέχεια μεγαλύτερη συμμετοχὴ τῆς στὸν τύπο, στὸ ραδιόφωνο, στὸν κινηματογράφον κτλ. δείχνει ὅτι μεγάλη σημασία τῆς ἀποδίδεται καὶ ἀπὸ τὴν πλευρὰ τοῦ ἐπιχειρηματία. Πρέπει ὁπωσδήποτε νὰ τὴ θεωρήσουμε ὑπεύθυνη γιὰ δημιουργία πολλῶν νέων ἀναγκῶν.

6. Πρωτοῦ νὰ βρῶ τὰ στοιχεῖα τῆς κατανομῆς τοῦ εισοδήματος εἶχα τὴν ἐντύπωσι, ἀδικαιολόγητα βέβαια, ὅτι θὰ εἶχαμε ὑποχώρησι τῆς ἀνισοκατανομῆς κατὰ τὴ δεκαετία ποὺ ἐξετάζουμε. Ἡ πραγματικότητι, ὅμως, εἶναι διαφορετικὴ. Οἱ ἀριθμοὶ δείχνουν, μᾶλλον, ἐπίτασι τῆς ἀνισοκατανομῆς. Οἱ καμπύλες κατανομῆς τοῦ Lorenz δείχνουν πολὺ παραστατικά αὐτὴ τὴν ἐπίτασι. Οἱ καμπύλες τῶν ἐτῶν 1958 καὶ 1961 σχεδὸν συμπίπτουν καὶ εἶναι αἰσθητὰ μακρότερα ἀπὸ τὴ διαγώνιον ἰσοκατανομῆς ἀπ' ὅτι ἡ καμπύλι τοῦ 1952.

Ἐτσι, εἶμαστε ὑποχρεωμένοι νὰ συμπεράνουμε ὅτι ὁ βαθμὸς ἰσοκατανομῆς μειώθηκε καὶ ὅτι ἡ ἐπίδρασι τῆς μειώσεως αὐτῆς στὴν κατανάλωσι ἦταν ἀρνητικὴ.

7. Οἱ ἀπογραφὲς τῶν ἐτῶν 1951 καὶ 1961 δίνουν μέσο μέγεθος οἰκογένειας 4,11 καὶ 3,74 άτομα. Μὲ τὴν χρησιμοποίησι τοῦ τύπου τῆς ποσοστιαίας αὔξεσις, τοῦ γνωστοῦ $P_n = P_0 (1+i)^n$, βρέθηκε ἡ παρακάτω στήλι ποὺ δείχνει τὸ μέσο μέγεθος οἰκογένειας κατὰ τὰ ἔτη 1951 - 61. Ἀξίζει νὰ σημειωθεῖ ὅτι ἡ μείωσι

τοῦ μέσου ὄρου ἀρχίζει ἀπὸ πολὺ νωρίτερα. Ἡ ἀναζήτησις τῶν αἰτίων γιὰ τὴν φθίνουσα τάση δὲν εἶναι δουλειά μας, μιὰ κι' ὀδηγεῖ σ' ἄλλα πεδία ἀφοῦ ἡ κίνη-



ση καὶ διάρθρωση τοῦ πληθυσμοῦ εἶναι ἀποτέλεσμα παραγόντων πολλῶν καὶ πολυπλόκων. Ἐνδιαφέρει μόνο νὰ συμπεράνουμε ὅτι ἡ μεταβολὴ στὸ μέγεθος τῆς

Ἔτος	Μέσο μέγεθος
1951	4,11
52	4,07
53	4,04
54	3,98
55	3,94
56	3,90
57	3,86
58	3,83
59	3,80
1960	3,77
61	3,74

οἰκογένειας εἶναι ἕνας παράγοντας, ποὺ ὄχι μόνο δὲν βοήθησε στὴν πρὸς τὰ πάνω μετατόπιση τῆς συνάρτησης, ἀλλὰ θὰ συγκράτησε, ἔστω καὶ λίγο, τὴν ὑψωσὴ της.

8. Ξεετάσαμε τὸν παράγοντα τῆς κατὰ ἡλικία διάρθρωσης τοῦ πληθυσμοῦ καὶ οἱ πυραμίδες ποὺ σχηματίσαμε γιὰ τὰ ἔτη 1951 καὶ 1961 μὴ μόνο διαφορά δείχνουν· ἐκείνη ποὺ ὀφείλεται στὴ μείωση τῶν γεννήσεων κατὰ τὴν κατοχή. Ἔτσι, τὸ ποσοστὸ 8,8 γιὰ τὰ παιδιά 5 - 9 ἐτῶν στὴν πυραμίδα τοῦ 1951 μεταφέρθηκε στὴν πυραμίδα τοῦ 1961 στὴν ἡλικία 15 - 19 καὶ ἔγινε 7,3. Τὸ χρονικὸ, ἄλλωστε, διάστημα εἶναι μᾶλλον μικρὸ γιὰ νὰ γίνουν ἐκδηλεῖς οἱ τάσεις συστολῆς ἢ διαστολῆς στὶς διάφορες τάξεις ἡλικίας, ἂν ὑπάρχουν. Ἔτσι, ἡ ἐπίδραση τοῦ παράγοντα τούτου πρέπει νὰ θεωρηθεῖ ὡς ἀμελητέα.

9. Ἄς ἔρθουμε τώρα στὸ τελευταῖο, ἀλλὰ μὲ σημαντικὴ ὅπως πιστεύω ἐπίδραση, παράγοντα. Τὴν κατανομὴ τοῦ πληθυσμοῦ σὲ ἀστικὸ, ἡμιαστικὸ καὶ ἀγροτικὸ Ὁ πίνακας μὲ τὰ ποσοστὰ μᾶς βεβαιώνει γιὰ τὴ μεταβολὴ τῆς κατανομῆς.

Ἡ μετακίνησις πρὸς τὶς μεγάλες πόλεις εἶναι πολὺ χαρακτηριστικὴ. Τυχαιὰ πήραμε μερικὰ πολεοδομικὰ συγκροτήματα. Ἡ σύγκρισις στὸν πληθυσμὸ τους γιὰ

Ἔτη	Ἀστικὸς	Ἡμιαστικὸς	Ἀγροτικὸς
1951	37,7	14,8	47,5
1961	43,3	12,9	43,8

τὰ ἔτη 1951 καὶ 1961 δείχνει ἰσχυρὸ ρεῦμα μετακίνησις πρὸς αὐτά. Ὁ ἐπόμενος πίνακας εἶναι σαφῆς δείχτης.

Πολεοδομικὸ συγκρότημα	Κάτοικοι σὲ χιλιάδες	
	1951	1961
Ἀθηνῶν	1.379	1.853
Θεσσαλονίκης	297	378
Πατρῶν	93	102
Ἡρακλείου	58	70
Κατερίνης	29	33
Ἀγρινίου	24	31

Τὸ συμπέρασμα εἶναι ὅτι ἂν ἡ μεταβολὴ τῆς κατανομῆς τοῦ πληθυσμοῦ σὲ ἀστικὸ καὶ ἀγροτικὸ ἔχει κάποια ἐπίδραση, τότε γιὰ τὴ δεκαετία 1951 - 61 ἡ κατανάλωσις τῆς χροιστάει σημαντικὸ μέρος ἀπὸ τὴν ὄθησις ποὺ δέχτηκε.

VI. ΣΥΜΠΕΡΑΣΜΑΤΑ

Συμπερασματικά, ἡ πρὸς τὰ πάνω μετατόπισις τῆς συνάρτησης, ὀφείλεται στὴν ταυτόχρονη καὶ συνδυασμένη ἐπίδραση ποὺ εἶχαν πάνω της οἱ διάφοροι παράγοντες.

Πιο συγκεκριμένα, η στέρηση που επέβαλε για αρκετά χρόνια ο πόλεμος επέτεινε την ένταση της επιθυμίας γι' απόλαυση, που έγινε δυνατή με τον έρχομό της ειρήνης και των όσων μᾶς ἔφερε, αἰσιοδοξίας, ἐμπιστοσύνης, ἀναδιοργάνωσης, πλούτου. Ἡ μετακίνηση τοῦ πληθυσμοῦ σ' αστικές περιοχές, ἡ ταυτόχρονη ἀνάπτυξη στὰ μέσα ἐπικοινωνίας που μᾶς ἔκανε γνωστούς νέους τρόπους ζωῆς, ἡ διαφήμιση, που τόσο ἔντεχνα μᾶς δημιουργεῖ ἀνάγκες, ἡ δυνατότητα γιὰ πῶ γρήγορη ἱκανοποίηση, που μᾶς προσφέρουν οἱ εὐκολίες πληρωμῆς, ὅλ' αὐτὰ ταυτόχρονα καὶ συνδυασμένα ἐξουδετέρωσαν τῆς ἀντίθετης ροπῆς δυνάμεις καὶ μετατόπισαν τὴ συνάρτηση πρὸς τὰ πάνω.

Γενικώτερα, ἡ νέα νοοτροπία καὶ οἱ νέες ἀντιλήψεις που δημιουργήθηκαν μετὰ τὸν πόλεμο σὲ συνδυασμὸ μετὶ τῆς ὀλοένα μεγαλύτερης δυνατότητες που μᾶς προσφέρονται, ἔκαναν ν' ἀναθεωροῦμε συνέχεια τὶς ἀποφάσεις μας καὶ κάθε φορά νὰ βγαίνει κερδισμένη ἡ κατανάλωση. Καὶ φαίνεται πὼς τὸ φαινόμενο δὲν περιορίζεται στὸν ἑλληνικὸ χῶρο, εἶναι παγκόσμιο. Οἱ ἄνθρωποι ἔχουν πιά νέα πρότυπα ζωῆς, νέα κριτήρια ἀξιολόγησης. Ἡ ἀλλαγὴ εἶναι βαθιὰ καὶ φαίνεται σ' ὅλες τὶς ἐκδηλώσεις τοῦ ἀνθρώπου. Ἀπ' αὐτὲς μᾶς ἐνδιαφέρει μιά ἢ τοῦ ἀνθρώπου σὰν καταναλωτή. Προσπάθησα νὰ φανερώσω τὴ μεταβολὴ τῆς ψάχνοντας νὰ βρῶ τὴ μεταβολὴ τῆς συνολικῆς συνάρτησης καὶ τὶς αἰτίες τῆς.

Τὸ συμπέρασμα στὴ γενικώτερη ἀλλὰ καὶ σωστότερη διατύπωσή του εἶναι ὅτι ἡ συνάρτηση κατανάλωσης μεταβλήθηκε γιὰτὶ καὶ ὁ κόσμος μεταβλήθηκε.