

ΠΡΟΓΡΑΜΜΑΤΙΣΜΟΣ ΟΙΚΟΝΟΜΙΚΗΣ ΑΝΑΠΤΥΞΕΩΣ

(Κριτήριο του μεγέθους της 'Αγοράς)

Υπό ΒΑΣΙΛΙΚΗΣ ΟΙΚΟΝΟΜΑΚΗ - ΜΑΛΙΝΔΡΕΤΟΥ

I. Γενικά χαρακτηριστικά των μη ανεπτυγμένων οικονομιών

Στήν προσπάθεια να διατυπώσωμε ένα γενικό κανόνα σχετικά με την έννοια των υπανάπτυκτων χωρών συναντούμε σοβαρές δυσκολίες έπειδή κάθε μία παρουσιάζει ιδιαίτερα χαρακτηριστικά (1). Παρακάτω θα περιγραφούν σύντομα τὰ χαρακτηριστικά εκείνα που είναι πιο κοινά στις περισσότερες υπανάπτυκτες χώρες. 'Εφ' όσον δὲ μία χώρα θὰ ἔχη πολλά ἀπὸ τὰ χαρακτηριστικά αὐτὰ θὰ θεωρεῖται υπανάπτυκτη. Γνωρίζοντας τὰ χαρακτηριστικά τους διαχωρίζομε αὐτὲς ἀπὸ τις ανεπτυγμένες ἤδη οἰκονομίες καὶ λαμβάνομε ἀκριβῆ εἰκόνα τῶν προβλημάτων τους, οἱ λύσεις στὰ ὅποια θὰ τις ἔφερνε στήν κατηγορία τῶν ανεπτυγμένων ἤδη χωρῶν.

Μετὰ ἀπὸ τὴν περιληπτικὴν παράθεση τῶν κυριωτέρων χαρακτηριστικῶν, θὰ ἀναφερθοῦν σύντομα οἱ προσδιοριστικοὶ παράγοντες τῆς οἰκονομικῆς ἀναπτύξεως καὶ ὁ ρόλος που παίζει τὸ μέγεθος τῆς ἀγορᾶς στήν προσπάθεια αὐτῆς γενικά καὶ εἰδικότερα στήν 'Ελλάδα. Σχετικὰ μὲ τὸ τελευταῖο θὰ ἔξεταστοῦν καὶ τὰ προβλήματα που δημιουργήθηκαν μετὰ τὴν σύνδεση τῆς 'Ελλάδος μὲ τὴν Ε.Ο.Κ. 'Η χρησιμότητα τῆς διερευνήσεως τοῦ μεγέθους τῆς ἀγορᾶς σὰν κριτηρίου τῆς διαχρονικῆς κατανομῆς καὶ προτεραιότητος τῶν ἐπενδύσεων κατὰ τομεῖς ἔγκειται στὸ ὅτι μέχρι σήμερα ἡ οἰκονομικὴ φιλολογία ἔχει λιγώτερο ἀσχοληθῆ μ' αὐτό, ἐνῶ περισσότερο μὲ τὴ σύνθεση τοῦ προϊόντος μετὰ τὴν οἰκονομικὴ ἀνάπτυξη.

Κύρια χαρακτηριστικά τῶν μη ανεπτυγμένων χωρῶν ἀποτελοῦν :

1. *Τὸ χαμηλὸ κατὰ κάτοικο πραγματικὸ εἰσόδημα* (2). α. Παρουσιάζει

1) Βλέπε π.χ. A. Lewis, *The Theory of Economic Growth*, Allen - Unwin C. 1955 - B. Higgings, *Economic Development, Principles, Problems and Policies*, Norton Co. New York 1959 (σελ. 3-25), - Stephen Enke, *Economics for Development*, Prentice - Hall, Inc. January 1964, (σελ. 16 - 65), - H. Leibenstein, *Economic Backwardness and Economic Growth*, John Willey and Sons Inc. New York 1957 (σελ. 40) κλπ.

2) Αὐτὸ βρίσκεται διαιρώντας τὸ καθαρὸν ἔθνικόν εἰσόδημα σὲ σταθερὲς τιμὲς διὰ τοῦ συνολικοῦ πληθυσμοῦ τῆς χώρας τὸ ἴδιο ἔτος.

διαφορές από χώρα σε χώρα (στην Ίνδία \$ 50 περίπου ενώ στην Ελλάδα \$ 400). Κριτήριο για να θεωρήσουμε μία χώρα σαν υπανάπτυκτη αποτελεί συνήθως το εάν το κατά κεφαλήν εισόδημα αυτής είναι μικρότερο από το 25 % του κατά κεφαλήν εισοδήματος των Η.Π.Α. (1).

β. Η αύξησή του είναι δύσκολη, επειδή αυξάνεται πολύ γρήγορα ο πληθυσμός στις περισσότερες από τις χώρες αυτές, πράγμα που δημιουργεί την ανάγκη της ίδιας ποσοστιαίας αύξησης του συνολικού εισοδήματος, για να διατηρηθεί έστω και σταθερό το κατά κεφαλήν εισόδημα.

γ. Παρατηρείται μεγάλη άνισότητα στην κατανομή του, σχετικά με την αντίστοιχη στις ανεπτυγμένες χώρες (2).

δ. Έξ αιτίας του χαμηλού κατά κεφαλήν εισοδήματος, το επίπεδο διαβίωσης μεγάλο μέρος του πληθυσμού βρίσκεται κοντά στο ελάχιστο όριο συντηρήσεως, με συνέπεια να γίνονται περιορισμένες αποταμιεύσεις, δημιουργώντας κατ' αυτόν τον τρόπον ανεπαρκείς δυνατότητες αύξησης του εισοδήματος (φαύλος κύκλος της πείνας).

2. Το χαμηλό κατά κεφαλήν παραγμένο κεφάλαιο. Η χαμηλή συσσώρευση κεφαλαίου αποτελεί κοινό χαρακτηριστικό των μη ανεπτυγμένων χωρών. Το μικρό κατά κεφαλήν εισόδημα δημιουργεί περιορισμένες δυνατότητες αύξησης του κεφαλαίου, που θα προκαλούσε γρήγορη αύξηση στην παραγωγική ικανότητα της χώρας και στο κατά κεφαλήν εισόδημα. Γι' αυτό στην περίπτωση όπου μια υπανάπτυκτη οικονομία θελήσει να στηριχτεί στις ίδιες της δυνάμεις θα δυσκολευτή ίσως να εξασφαλίσει την απαραίτητη αύξηση του κεφαλαίου για να βγεί γρήγορα από το στάδιο της υπανάπτυξης.

Το μειονέκτημα της μικρής αύξησης του κεφαλαίου στις υπανάπτυκτες οικονομίες μεγαλώνει ακόμη περισσότερο, επειδή στις περισσότερες είναι δυσμενής ή σύνθεση αυτού, που οφείλεται στο ότι σοβαρό μέρος του κεφαλαίου που έχει συγκεντρωθεί, αποτελείται κυρίως από διαρκή καταναλωτικά αγαθά ή μη παραγωγικές επενδύσεις, που αυξήθηκαν δυσανάλογα από διάφορους παράγοντες ιδίως έξωοικονομικούς (π.χ. θρησκευτικούς και πολιτικούς).

Σοβαρότερο μειονέκτημα αποτελεί στην περίπτωση αυτή το ότι, ούτε το νέο κεφάλαιο δεν κατευθύνεται μέσω του μηχανισμού των τιμών σε επενδύσεις που θα προωθήσουν γρήγορα την οικονομική ανάπτυξη (περισσότερο από το 50 % των ιδιωτικών επενδύσεων στις υπανάπτυκτες χώρες κατευθύνονται σε οικοδομές) (3). Το αντίθετο συμβαίνει στους άμεσως παραγωγι-

1) Όσον αφορά την σχετικότητα και την ανεπάρκεια του κριτηρίου αυτού βλέπε Β' Higgins (σελ. 8) και Α. Κανελλοπούλου, Οικονομική της ανάπτυξης, Αθήναι, 1963, (σελ. 66).

2) Αυτό είναι γενικά δεκτό, αν κι' είναι αρκετά δυσχερές να μετρηθεί η κατανομή του εισοδήματος γενικά και ειδικότερα στην περίπτωση των υπανάπτυκτων χωρών.

3) Στην Ελλάδα κατά τη δεκαετία 1948 - 1962 οι ιδιωτικές επενδύσεις σε κατοικίες αποτελούσαν το 45,6 % του συνόλου των ιδιωτικών επενδύσεων. Βλέπε Υπουργ. Συντονισμού, Η εξέλιξη των επενδύσεων μεταπολεμικώς 1948 - 1962 (Πίναξ Α 12, σελ. 80 - 81).

κούς τομείς όπου η κοινωνική ωφέλεια είναι μεγάλη ενώ η ιδιωτική μικρή.

Η διάσταση αυτή μεταξύ κοινωνικής και ιδιωτικής ωφελείας οφείλεται σε μεγάλη έκταση στην έλλειψη εξωτερικών οικονομιών (external economies), που επιδρούν πτωτικά στο κόστος παραγωγής. Οι δαπάνες όμως που θα δημιουργήσουν αυτές τις οικονομίες δεν μπορούν να γίνουν από τους ιδιώτες επιχειρηματίες. Για να δημιουργηθεί ευνοϊκό κλίμα, ώστε να γίνονται ιδιωτικές παραγωγικές επενδύσεις, το κράτος πρέπει να εκτελέσει έκτεταμένο πρόγραμμα δημοσίων επενδύσεων για να δημιουργηθεί ή απαραίτητη υποδομή (infrastructure) στους τομείς εκείνους, που θα επιταχύνουν την οικονομική ανάπτυξη (1).

Από τα παραπάνω φαίνεται ότι το πρόβλημα της αύξησης του κεφαλαίου προς υποβοήθηση της οικονομικής ανάπτυξης, αποτελεί περισσότερο ή λιγότερο πρόβλημα έπεκτάσεώς του σε ώρισμένους τομείς. Έτσι, το πρόβλημα της οικονομικής ανάπτυξης είναι ουσιαστικά πρόβλημα όρθης κατανομής των πόρων (2), στην οποία σοβαρό ρόλο παίζει η νομισματική και η δημοσιονομική πολιτική (3).

3. Το υπάρχον πλεόνασμα εργατικού δυναμικού. Στις υπανάπτυκτες οικονομίες υπάρχει έντονη δυσαναλογία μεταξύ του κεφαλαίου που έχει παραχθεί και της εργασίας που προσφέρεται (4). Η δυσαναλογία αυτή εκδηλώνεται σαν διαρθρωτική ανεργία διαφόρων μορφών (πλήρης ή μερική ανεργία). Υπάρχει σαφής διαχωρισμός μεταξύ της ανεργίας αυτής από την ανεργία των ανεπτυγμένων οικονομιών, η οποία οφείλεται κυρίως στην ανεπάρκεια της ενεργού κοινωνικής ζήτησεως και είναι καθαρά παροδική. Η ανεργία των υπανάπτυκτων οικονομιών δεν μπορεί να εξηγηθεί από την κλασική και νεοκλασική θεωρία σύμφωνα με τις όποιες όταν υπάρχει πλεόνασμα του ενός παραγωγικού συντελεστού (εργασία) θα μπορούσε να γίνει σε μεγάλη έκταση

1) Για τα ειδικότερα προβλήματα, που αναφέρονται στη χρηματοδότηση του προγράμματος και τα κριτήρια της κλαδικής και της γεωγραφικής κατανομής του βλέπε και Π. Μαλινδρέτου, Προγραμματισμός Οικονομικής ανάπτυξης, «Σπουδαί», τόμος IV, τεύχος 3.

2) A. G. Papandreou, Planning Resources Allocation for Economic Development, Lectures Series, No 1, Center of Economic Research, Athens, 1962.

3) Με συνδυασμό και των δύο επιδιώκεται η ώθηση του επιχειρηματικού ενδιαφέροντος για την εκτέλεση παραγωγικών επενδύσεων. Η έκταση που θα χρησιμοποιηθούν, η αποτελεσματικότητα της κάθε μιάς και τα ειδικότερα κατά την εφαρμογή τους προβλήματα βρίσκονται πέραν από τα όρια της μελέτης αυτής. Βλέπε π.χ. Ζ. Ζολώτα, Νομισματική Ισορροπία και οικονομική ανάπτυξη, Αθήναι, 1964 (σελ. 67 - 68) - S. Enke (σελ. 529 - 30) - N. Μαρματάκη, Μέθοδος Ισορροπίας ανάπτυξης προσφοράς και ζήτησεως, Σειρά ειδικών μελετών Τραπεζής Ελλάδος, No 11, Αθήναι, 1965 (σελ. 31 - 43).

4) Έξ αιτίας της χαμηλής μέσης διάρκειας ζωής σε πολλές υπανάπτυκτες χώρες (π.χ. 27 χρόνια για την Ινδία) και της μεγάλης θνησιμότητας στις μικρές ηλικίες, δημιουργείται χαμηλή παραγωγικότητα εργασίας επειδή α) η παραγωγική ένασχόληση φθάνει στα 10 - 15 μόνο χρόνια και β) αρχίζει από μικρή ηλικία, όπου η εμπειρία είναι ανεπαρκής. Βλέπε C. M. Palvia, An Econometric Model for Development Planning, the Hague 1953 (σελ. 7).

υποκατάσταση τῶν ἄλλων συντελεστῶν, πού βρίσκονται σέ ἀνεπάρκεια (κεφάλαιο). Ἔτσι, ἀφοῦ βροῦμε τήν ἔκταση τῆς ἀνεργίας μπορούμε νά καθορίσωμε τά ὅρια τῆς ἀντλήσεως ἐργατικοῦ δυναμικοῦ ἀπό τοὺς ἐπὶ μέρους τομεῖς χωρὶς μείωση τοῦ προϊόντος των (ὀριακὴ παραγωγικότητα ἐργατικοῦ δυναμικοῦ μηδέν). Ἀπὸ τὴ δυνατότητα αὐτὴ συμπεραίνομε πὼς τὸ κοινωνικὸ κόστος τῆς ἐργασίας στὶς μὴ ἀνεπτυγμένες οἰκονομικῶς χῶρες εἶναι ἴσο ἢ βρίσκεται κοντὰ στὸ μηδέν. Τὸ ἡμερομίσθιο ὅμως διαμορφώνεται γιὰ διαφόρους λόγους—ὄχι καθαρῶς οἰκονομικοῦς—θετικό. Ἔτσι, ὑπάρχει διάσταση μεταξὺ τοῦ ἰδιωτικοῦ καὶ τοῦ κοινωνικοῦ κόστους παραγωγῆς (1). Ἡ διάσταση αὐτὴ ἐπηρεάζει τὴν κατανομὴ τῶν διαθεσίμων πόρων στὶς μὴ ἀνεπτυγμένες οἰκονομικὰ χῶρες, καθὼς καὶ τὶς τεχνικὲς μεθόδους παραγωγῆς. Αὐτὸ δυσκολεῖ τὴν ἐξασφάλιση τῶν ὄρων καὶ προϋποθέσεων ἐπιταχύνσεως τῆς οἰκονομικῆς ἀναπτύξεως.

Ἐκτὸς ἀπὸ τὴν ἀνεπάρκεια εἰδικευμένης ἐργασίας στὶς ὑπανάπτυκτες χῶρες ἔλλειπουν καὶ οἱ ἱκανοὶ ἐπιχειρηματίες, πού θὰ μπορούσαν νά ἀναλάβουν τὴν ἀνάπτυξη ὠρισμένων τομέων ὑποβοηθούτων τὴν οἰκονομικὴ ἀνάπτυξη. Γι' αὐτὸ μερικοὶ συγγραφεῖς σωστὰ ὑποστηρίζουν ὅτι ὁ ἄνθρωπος ἀποτελεῖ πολλὰς φορὲς σοβαρὸ ἀνασταλτικὸ παράγοντα τῆς ἀναπτύξεως.

4. Ὁ πρωτογενὴς χαρακτήρας. Στὶς ὑπανάπτυκτες χῶρες συνήθως τὸ μεγαλύτερο μέρος τοῦ πληθυσμοῦ ἀσχολεῖται μὲ τὴν πρωτογενῆ παραγωγή, πρᾶγμα τὸ ὁποῖον διαγράφει τὴν σύνθεση τοῦ προϊόντος, τοῦ πληθυσμοῦ καὶ τῶν ἐξαγωγῶν. Τὸ μεγαλύτερο μέρος τῆς παραγωγῆς τῶν ὑπαναπτύκτων χωρῶν ἀποτελεῖται κυρίως ἀπὸ διάφορα ἀγροτικά προϊόντα, ὠρισμένα ἀπὸ τὰ ὁποῖα ἀποτελοῦν τὸ κύριο μέρος τῶν ἐξαγωγῶν. Ἡ παραγωγικότητα στὴν μονάδα τοῦ ἐδάφους στὶς ὑπανάπτυκτες οἰκονομίες εἶναι πολὺ κατώτερη τῶν ἀνεπτυγμένων χωρῶν καθ' ὅσον, ἀνεξάρτητα ἀπὸ τὶς εὐμενέστερες κλιματολογικὲς ἢ ἑδαφολογικὲς συνθήκες σὲ ὠρισμένες ἀπ' αὐτές, ἡ τεχνικὴ πού χρησιμοποιεῖται εἶναι γενικὰ δυσμενέστερη (2).

Τὸ γεγονός ὅτι σὲ ὠρισμένες ὑπανάπτυκτες χῶρες ὁ πρωτογενὴς τομεὺς μπορεῖ νά χρησιμοποιηθῇ σύγχρονη τεχνικὴ, δὲν ἔχει σὰν ἀναγκαῖο ἀποτέλεσμα ὑψηλὸ ἐπίπεδο διαβιώσεως τοῦ πληθυσμοῦ. Σὲ μερικὲς πράγματι ὑπανάπτυκτες οἰκονομίες παρατηρεῖται δυσανάλογη ἀνάπτυξη ὠρισμένων παραγωγικῶν κλάδων τοῦ γεωργικοῦ τομέα (π.χ. μεταλλεύματα, πετρέλαιο) τὸ προϊόν καὶ τὸ εἰσόδημα τῶν ὁποίων διαφεύγει κατὰ τὸ μεγαλύτερό του μέρος στὸ ἐξωτερικόν.

Παρὰ τὴν σπουδαία ὡς ἄνω θέση τοῦ πρωτογενῆ τομέα στὶς ὑπανάπτυκτες χῶρες, πολλὰς φορὲς ἐξ αἰτίας καὶ τῆς χαμηλῆς του παραγωγικότη-

1) Αὐτὸ σὲ κλασσικοὺς ὄρους ἀποδίδεται σὰν ὑπάρχουσα δυσκαμψία τῶν μισθῶν πρὸς τὰ κάτω. Βλέπε G. Ackley, *Macroeconomic Theory*, The MacMillan Company, New York, 1961 (σελ. 162 - 163).

2) Εἶναι χαρακτηριστικὸ ἀντίθετα τὸ γεγονός ὅτι, σὲ ὠρισμένες ἀνεπτυγμένες ἤδη οἰκονομίες (π.χ. Η.Π.Α.), τὸ κόστος τοῦ κεφαλαίου γιὰ τὴν δημιουργία μιᾶς νέας ἀπασχολήσεως εἶναι μεγαλύτερο στὸν πρωτογενῆ παρὰ στὸν δευτερογενῆ τομέα παραγωγῆς.

τας δημιουργείται ανεπάρκεια τροφίμων με συνέπεια την εμφάνιση πληθωρικών πιέσεων στο έσωτερικό. Οί διακυμάνσεις εξ άλλου τής αγροτικής παραγωγής, που όφειλονται στην αστάθεια των καιρικών συνθηκών, προκαλούν αντίστοιχες διακυμάνσεις στην παραγωγή των λοιπών τομέων και διαταράσσουν έτσι την έσωτερική και έξωτερική ισορροπία τής χώρας. Αυτό όφείλεται στο ότι οί δυσμενείς επιδράσεις από την αστάθεια αυτή δέν εξαλείφονται τελείως και μετά την ίκανοποίηση τής ανεπάρκειας σε βασικά είδη διατροφής.

Έπειδή τò αγροτικό εισόδημα δαπανάται για τήν αγορά βιομηχανικών προϊόντων (1), ή ανάπτυξη τού βιομηχανικού τομέα μπορεί να στραφεί προς τούς τομείς εκείνους που - κάτω από ύψηλή δασμολογική προστασία - έχουν εξασφαλισμένη αγορά και των όποιων τò άριστο μέγεθος (indivisibility) κατά μονάδα διαγράφεται μέσα στα όρια τής αγοράς αυτής, και δέν ζητεί ύψηλό ιδρυτικό κεφάλαιο. Αυτό φαίνεται π.χ. να έχη λάβει χώρα στην περίπτωση τής Ελλάδος με τήν δυσανάλογη ανάπτυξη τού τομέα τής κλωστοϋφαντουργίας. Η περαιτέρω όμως ανάπτυξη των υπαναπτύκτων, που διευκολύνεται από τήν προσπάθεια πλήρους έγχρηματισμού τού αγροτικού τομέα (2), κάμνει, ίσως αναγκαία τήν στροφή προς τούς τομείς εκείνους που ανταποκρίνονται στην έξωτερική αγορά.

5. *Ο ύψηλòς βαθμòς εξαρτήσεως από τις ανεπτυγμένες ήδη χώρες.*

Η σύνθεση τού προϊόντος των μη ανεπτυγμένων χωρών, έπηρεάζει τò είδος των εξαγομένων και εισαγομένων προϊόντων. Τò μεγαλύτερο μέρος των εξαγωγών των υπαναπτύκτων αποτελείται από λίγα μόνο προϊόντα, χαμηλής εισοδηματικής ελαστικότητας ζητήσεως (inferior goods). Γι' αυτό ή ανάπτυξη των εξαγωγών των προϊόντων αυτών δέν είναι ανάλογη προς τήν αύξηση τού εισοδήματος των ανεπτυγμένων πελατριών χωρών. Περαιτέρω ή ταχεία πρόοδος τής τεχνικής στις ανεπτυγμένες οικονομίες συνεπάγεται τήν υποκατάσταση ύλων και προϊόντων που εισήγοντο προηγουμένως από τις υπανάπτυκτες χώρες, με τεχνητά τοιαύτα. Πέραν αυτών οί εξαγωγές των μη ανεπτυγμένων χωρών παρουσιάζουν διακυμάνσεις εξ αίτίας των διακυμάνσεων στην έγχώρια παραγωγή ή στην έξωτερική τοιαύτη (των ανταγωνιστριών ή των πελατριών χωρών).

Αντίθετα οί εισαγωγές των υπαναπτύκτων χωρών αποτελούνται κατά μεγάλο μέρος από άνωτερα άγαθά (superior goods). Αυτό έχει σαν συνέπεια ότι κάθε αύξηση τού εισοδήματος των υπαναπτύκτων χωρών οδηγεί σε γρήγορη άνοδο τής εισαγωγής καταναλωτικών άγαθών από τις ανεπτυγμένες χώρες, έπειδή τὰ πολυτελή άγαθά έχουν ύψηλή εισοδηματική ελαστικò-

1) Αυτό άδυνατεί συνήθως να στραφεί στην έξωτερική αγορά. Πράγματι, οί εξαγωγές βιομηχανικών προϊόντων αποτελούν μικρό μόνο μέρος στο σύνολο των εξαγωγών των υπαναπτύκτων χωρών.

2) Ανάλυση τής σημασίας αυτού στην προσπάθεια οικονομικής ανάπτυξεως βλέπε Α. Π. Κανελλοπούλου «Έγχρηματισμός τής γεωργικής οικονομίας και οίκονομική ανάπτυξις», Αθήναι, 1965 (σελ. 114 - 158).

τητα ζητήσεως, εν αντιθέσει με την ελαστικότητα της ἐγχώριας παραγωγῆς, πού βρίσκεται κοντά στο μηδέν. Γι' αὐτό δημιουργεῖται σοβαρό πρόβλημα ἐξωτερικῆς ἰσορροπίας, πού ἐκδηλώνεται σάν μόνιμη ἀνισορροπία στο ἰσοζύγιο τρεχουσῶν συναλλαγῶν αὐτῶν.

Τό πρόβλημα περαιτέρω τῆς ἐξωτερικῆς ἰσορροπίας γίνεται γιά τις μή ἀνεπτυγμένες οικονομικῶς χώρες ἀκόμη ὀξύτερο ἀπό δύο παράγοντες (α) ἀπό τήν ἀνάπτυξη τοῦ μιμητικοῦ ἀποτελέσματος (demonstration effect) καί (β) ἀπό τήν ἀνάγκη ἐφαρμογῆς προγράμματος οικονομικῆς ἀναπτύξεως.

Τό μιμητικό ἀποτέλεσμα (1), πού ὀφείλεται στήν ἀνάπτυξη τῶν συγκοινωνιῶν καί στήν ἐπικοινωνία μεταξύ τῶν διαφόρων κρατῶν, ἐκδηλώνεται σάν προσπάθεια πρὸς μίμηση τοῦ καταναλωτικοῦ προτύπου τῶν ἀνεπτυγμένων ἤδη χωρῶν. Ἡ ἐφαρμογή ἐξ ἄλλου προγράμματος ἐπιταχύνσεως τῆς οικονομικῆς ἀναπτύξεως τῶν ὑπαναπτύκτων χωρῶν δημιουργεῖ περαιτέρω δυσμενεῖς ἐπιπτώσεις στο ἰσοζύγιο ἐξωτερικῶν συναλλαγῶν αὐτῶν, τουλάχιστο κατὰ τήν ἐκτέλεση τοῦ προγράμματος ἐξ αἰτίας (i) τῆς εἰσαγωγῆς τοῦ ἀναγκαίου κεφαλαιακοῦ ἐξοπλισμοῦ γιά τήν διεύρυνση τῆς παραγωγικῆς ἰκανότητος τῆς οικονομίας (ἐφ' ὅσον προκρίθηκε «ἀνοικτὴ» οικονομικὴ ἀνάπτυξη) (2). Ἡ ἔκταση αὐτοῦ θὰ ἐξαρτηθῆ ἀπὸ τοὺς τομεῖς πού ἐπελέγησαν γιά ἀνάπτυξη, ἀπὸ τήν τεχνικὴ πού προκρίθηκε καί ἀπὸ τοὺς φορεῖς πού ἀνέλαβαν τήν σχετικὴ προσπάθεια (ἡμεδαποὶ ἐπιχειρηματίες, κράτος ἢ ξένοι ἐπιχειρηματίες ἐπανεξάγοντες τὰ κέρδη), (ii) τῆς εἰσαγωγῆς τῶν καταναλωτικῶν ἀγαθῶν, ἡ ὁποία ὀφείλεται στὰ εἰσοδήματα, πού θὰ δημιουργοῦνται κατὰ τήν ἐκτέλεση τῶν ἐπενδύσεων. Τό πρόβλημα τῶν εἰσαγωγῶν μποροῦσε ν' ἀμβλυθῆ στήν περίπτωσι δπου θὰ κατεβάλλοντο προσπάθειες γιά συντόμευση τῆς χρονικῆς ὑστερήσεως (maturity lag) μεταξύ τῆς κατασκευῆς καί τῆς ἐνάρξεως λειτουργίας τοῦ νέου κεφαλαιακοῦ ἐξοπλισμοῦ. Αὐτό μπορεῖ νὰ συνδυασθῆ καί με ὀρισμένη πολιτικὴ κατανομῆς τοῦ ἐθνικοῦ εἰσοδήματος. Τελικὰ βεβαίως μόνον μετὰ τήν πλήρη ἐκτέλεση τοῦ προγράμματος μπορεῖ νὰ μειωθῆ ἡ ἐξάρτηση τῆς χώρας ἀπὸ τὸ ἐξωτερικό.

6. Τὸ μὴ ἀνεπτυγμένο θεσμολογικὸ πλαίσιο. Γενικὰ οἱ κοινωνικὲς ἀξίες στὶς ὑπανάπτυκτες χώρες (παραδόσεις, συνήθειες τῶν κατοίκων, θρησκεία, νομοθεσία) (3) βρίσκονται σὲ πολὺ χαμηλὰ ἐπίπεδα, πρᾶγμα τὸ ὁποῖο ἐπηρεάζει δυσμενῶς τὸν ρυθμὸ τῆς οικονομικῆς τους ἀναπτύξεως. Αὐτὸ συνεπάγεται τὴν δυσμενῆ ὀργάνωση τῶν ἰδιωτικῶν οικονομικῶν μονάδων καί τῆς δημοσιονομικῆς λειτουργίας, ἡ ὁποία καθυστερεῖ τὴν οικονομικὴ ἀνάπτυξη.

1) Αὐτὸ φαίνεται ὅτι ἐπηρεάζει ἀρχικὰ τις ἀνώτερες εἰσοδηματικὲς τάξεις καί ἔτσι περιορίζει τὴν ἰσχύ τῆς κενυσιανῆς θέσεως περὶ φθίνουσας ὀριακῆς ροπῆς πρὸς κατάλωση ὅσον ἀφορᾷ τις τάξεις αὐτές.

2) Ἡ Ἑλλάδα εἰσήγαγε κατὰ τὴν περίοδο 1952 - 1963 κεφαλαιουχικὰ ἀγαθὰ συνολικῆς ἀξίας 22,5 δισεκατομ. δραχμῶν, πού ἀντιπροσωπεύουν τὸ 13,4% τοῦ συνόλου τῶν ἐπενδύσεων τῆς περιόδου αὐτῆς.

3) Βλέπε U. N., Measures for Economic Development of Underdeveloped Countries, New York, 1951 (σελ. 15). Ἐπίσης A. Lewis (σελ. 57 - 163).

II. Προσδιοριστικοί παράγοντες τῆς οικονομικῆς ἀναπτύξεως

Πιο πάνω ἀναλύθηκαν τὰ χαρακτηριστικὰ ποὺ συνυφαίνονται μὲ τὸ χαμηλὸ κατὰ κεφαλὴν εἰσόδημα τῶν ὑπαναπτύκτων χωρῶν. Ἡ ἀδυναμία νὰ ἀπαμβλύνουμε αὐτὰ καὶ συνεπῶς νὰ ἐπιτύχουμε τὴν οικονομικὴ ἀνάπτυξη ὀφείλεται στὸ ὅτι (1):

α) Τὸ χαμηλὸ κατὰ κεφαλὴν εἰσόδημα δὲν ἐπιτρέπει τὴν δημιουργία σοβαρᾶς ἀποταμιεύσεως γιὰ τὴν χρηματοδότηση τοῦ ἀπαραίτητου ὄγκου ἐπενδύσεων.

Στὴ θεωρία αὐτή, ἡ ὁποία δίδει ἔμφαση στὸν παραγωγικὸ συντελεστὴ «κεφάλαιο», θεωροῦσα αὐτὸ σὰν μοναδικὸ σὲ ἀνεπάρκεια συντελεστὴ, ταιριάζει τὸ ὑπόδειγμα Harrod - Domar. Κατ' αὐτὸ $Y = F(K)$, ἐὰν δὲ $\frac{K}{Y} = k$ καὶ

$\frac{I\eta}{Y} = u$, ἀποδεικνύεται ὅτι $\frac{\Delta Y}{Y} = \frac{u}{k}$. Αὐτὸ διαγράφει τὰ ὅρια αὐξήσεως τοῦ

εἰσοδήματος ὑπὸ συνθήκες νομισματικῆς σταθερότητας. Ἐπειδὴ ὁμως μποροῦν νὰ αὐξηθοῦν οἱ ἐπενδύσεις καὶ μὲ ἐξωτερικὴ χρηματοδότηση (2) ($I = S + (M - X)$), τὸ u καὶ τὸ $\Delta Y/Y$ δύναται νὰ ὑπερβῆ τὸ ἀνωτέρω. Δὲν εἶναι ἔξ ἄλλου πάντοτε ἡ οἰκονομία σὲ ἰσορροπία πλήρους ἀπασχολήσεως, ὥστε τὰ ὅρια αὐξήσεως τοῦ εἰσοδήματος νὰ διαγράφονται μοναδικῶς ἀπὸ τὸ u καὶ τὸ k (ἀλλὰ καὶ τὸ k , ποὺ διερμηνεύει τὶς τεχνικὲς μεθόδους παραγωγῆς δὲν εἶναι ἀναγκαῖα

σταθερό). Τὸ ὅτι ἄλλωστε $\frac{Y_t}{Y_{t-1}} = \frac{Y_{t-1}}{Y_{t-2}}$ ἢ $Y_t = \frac{(Y_{t-1})^2}{Y_{t-2}}$ ἐννοῶντας πλήρη ἐπι-

χειρηματικὴ οὐδετερότητα βρίσκεται μᾶλλον ἐκτὸς τῆς πραγματικότητας. Τὸ ὅτι ἔξ ἄλλου δὲν λαμβάνει ὑπ' ὄψη του τὸν ρόλο τοῦ κράτους ἢ τὴν ἔνδεχομένη ὑπάρξη χρονικῶν ὑστερήσεων «ὠριμάνσεως» τῶν ἐπενδύσεων, τοῦ περιορίζει τὴν σημασία του γιὰ τὸν προγραμματισμὸ τῆς οικονομικῆς ἀναπτύξεως (3). Τὸ κύριο δὲ μειονέκτημά του εἶναι ὅτι στὴν περίπτωσι τῶν ὑπαναπτύκτων χωρῶν οἱ ἀποταμιεύσεις εἶναι ἀλληλένδετες μὲ τὶς ἐπενδύσεις κ' ἢ ἰσότητά των δὲν ἀποτελεῖ συνθήκη ἰσορροπίας, ἐνῶ κ' ὁ συντελεστὴς κεφα-

1) Οἱ δύο πρῶτοι ἀπὸ τοὺς παράγοντες ποὺ ἀκολουθοῦν ἀποδίδονται εἰς τὸν Nurkse καὶ οἱ ὑπόλοιποι εἰς τὸν Rosenstein Rodan. Ἐπίσης βλέπε Ν. Μαρματάκη (σελ. 21 - 31), ὅπου ἀναφέρεται κυρίως ἡ ἄμεση ἢ ἔμμεση ἐπίδρασι τῶν παραγόντων τῆς οικονομικῆς ἀναπτύξεως (πολιτικῶν, ψυχολογικῶν, κοινωνικῶν κλπ.) ἐπὶ τῆς προσφορᾶς καὶ ζητήσεως ἀγαθῶν.

2) Βλέπε Α. Ο. Hirschman, *The Strategy of Economic Development*, Yale University Press, New Haven, 1958 (σελ. 73). Ἀναφέρεται ἐκεῖ ὅτι ὁ Domar κριτικᾶρει τὸν Fel'dman, Ρώσσο οικονομολόγο, ὁ ὁποῖος στὸ ὑπόδειμά του θεωρεῖ ὅτι οἱ ἐπενδύσεις χρηματοδοτοῦνται ἀποκλειστικῶς καὶ μόνον ἀπὸ ἀποταμιεύσεις. Κι' αὐτὸ γιὰ τὸ τελευταῖο ἐξετάζει τὴν περίπτωσι κλειστῆς οἰκονομίας. Βλέπε καὶ Ε. D. Domar, *Essays on Economic Growth* (σελ. 227).

3) Βλέπε Joan Robinson, *Essays in the Theory of Economic Growth*, London, 1962 (σελ. 22-8).

λαίου είναι πολύ εύμεταβλητος, λόγω τῆς συχνῆς δημιουργίας στενοτήτων ἐδῶ ἢ περισσευμάτων ἐκεῖ (1).

β) Ἡ δημιουργία συγχρόνων ἀποδοτικῶν παραγωγικῶν μονάδων προϋποθέτει τὴν ὑπαρξὴ καταναλωτικῆς ἀγορᾶς σὲ πραγματικούς ὄρους, ποὺ θὰ ἀντιστοιχῆ στὴν παραγωγικὴ τῶν ἱκανότητά. Αὐτὴ ὁμῶς εἶναι περιορισμένη, λόγω τοῦ χαμηλοῦ κατὰ κεφαλὴν εἰσοδήματος.

γ) Ἡ συγκέντρωση παγίου κεφαλαίου σὲ μεγάλη ἔκταση ἀπὸ τοὺς ἰδιώτες ἐπιχειρηματίες θὰ διευκολύνετο, ἐφ' ὅσον ἐδημιουργοῦντο εὐνοϊκὲς συνθήκες μὲ τὴν δημιουργία ὑποδομῆς. Οἱ ὑπανάπτυκτες χῶρες ὁμῶς συναντοῦν δυσκολίες στὴν χρηματοδότηση τῆς τελευταίας λόγω τοῦ (α) παράγοντα.

δ) Γιὰ τὰ μπορέσουν οἱ ὑπανάπτυκτες χῶρες νὰ εἰσέλθουν στὸ στάδιο τῆς ἀδιαλείπτου προόδου (self-sustained growth) χρειάζεται νὰ ἀναλάβουν σοβαρὰς προσπάθειες (Big Push), οἱ ὁποῖες ὁμῶς βρίσκονται πέρα ἀπὸ τὶς δυνατότητές τους (2).

ε) Ἡ χαμηλὴ παραγωγικότης τοῦ ἐργατικοῦ δυναμικοῦ ἀποτελεῖ τὸν κύριο λόγο τοῦ χαμηλοῦ κατὰ κεφαλὴν εἰσοδήματος. Τὸ μειονέκτημα αὐτὸ περιλαμβάνεται οὐσιαστικὰ στὸν φαῦλο κύκλο τῆς πενίας (3).

Ἐπιπλέον αὐτὲς τὶς συνθήκες θεωρεῖται ὅτι $Y = F(K, L, t)$ καὶ συγκεκριμένως ἔστω $Y = AK^\alpha L^\beta e^{rt}$. Ἀπ' αὐτὴ δὲ προκύπτει ὅτι $\frac{\partial Y}{Y} = \alpha \frac{\partial K}{K} + \beta \frac{\partial L}{L} + t$ (ὅπου α καὶ β ὁ λόγος τῶν ὀριακῶν πρὸς τὰ μέσα προϊόντα κεφαλαίου καὶ ἐργασίας ἀντιστοίχως). Ἡ ἀνωτέρω ἐξίσωση προϋποθέτει ὑποκατάσταση μεταξὺ K καὶ L, εἶναι ὁμοιογενὴς πρώτου βαθμοῦ ὡς πρὸς αὐτὰ καὶ θεωρεῖ τὴν ἐπίδραση τῆς τεχνολογικῆς προόδου ἀνεξάρτητη τῆς συσσωρευθεῖσας κεφαλαίου (4).

Ἀξίζει ἐδῶ νὰ σημειωθῆ ἡ σημασία τῆς διστακτικότητος τῆς ἐπιχειρηματικῆς πρωτοβουλίας γιὰ ἐπενδύσεις (κοινωνικὰ ὠφέλιμες), διότι ἀκριβῶς ὁ ἐπιχειρηματίας δὲν μπορεῖ νὰ ἐκτιμήσῃ τὴν δυναμικὴ ἐπίδραση τῶν ἐξωτερικῶν οἰκονομιῶν καὶ νὰ ὠφεληθῆ ἀπ' αὐτὲς (5).

Οἱ παραπάνω παράγοντες ἀποτελοῦν θεωρητικὰ ὑποδείγματα μὲ τὰ ὁποῖα διερμηνεύονται τὰ αἷτια τῆς οἰκονομικῆς καθυστέρησως. Ἡ ἀντιπαράθεση καθενὸς ἀπὸ τοὺς παραπάνω παράγοντες μὲ τὶς συνθήκες ποὺ ἐπικρατοῦν στὶς ὑπανάπτυκτες χῶρες ἴσως νὰ προκαλέσῃ σοβαρὰς ἀμφισβητήσεις

1) Βλέπε A. O. Hirschman (σελ. 32 - 33).

2) Αὐτὴ ἡ σκέψη βασίζεται πᾶν στὸ ρόλο τῶν ἐξωτερικῶν οἰκονομιῶν κι' ὑποστηρίχθηκε ἀρχικὰ ἀπὸ τὸν R. N. Rosenstain Rodan (Industrialization of Eastern and Southeastern Europe, The Economic Journal, 1943).

3) Βλέπε R. Nurkse, Problems of Capital Formation in Underdeveloped Countries, Oxford Basil Blackwell, 1958 (σελ. 4 - 11).

4) Βλέπε J. E. Meade, A Neoclassical Theory of Economic Growth, Second Edition, George Allen and Unwin Ltd, London, 1962 (σελ. 3).

5) Βλέπε A. O. Hirschman (σελ. 55).

για την χρησιμότητά των προς αίτιολόγηση της οικονομικής καθυστέρησης. Ήξ αυτών παρατηρούμεν ότι :

α) Οι περισσότερες καθυστερημένες σήμερα χώρες διαθέτουν μεγάλο μέρος του έτησιου έθνικου των εισοδήματος για μη καταναλωτικούς σκοπούς. Έτσι, τὸ μέρος τοῦ εισοδήματος πού δὲν καταναλώθηκε κατὰ τὴν τριετία 1960 - 1962 ἔφθασε στὰ 18 % τοῦ συνολικοῦ εισοδήματος στὴν Ἀργεντινὴ, 16 % στὴν Βραζιλία, 22 % στὴν Ἑλλάδα καὶ 24 % στὴν Ἰταλία. Ἄλλωστε μπορεῖ νὰ αὐξηθῆ περαιτέρω ἡ ἀποταμίευση, ἐπειδὴ ὑπάρχει μεγάλη ἀνεργία καὶ τὸ κοινωνικὸ κόστος τῆς ἐργασίας εἶναι ἴσο μὲ τὸ μηδέν. Ἡ τελευταία βέβαια δυνατότητα περιορίζεται, ἐπειδὴ εἶναι δύσκολο νὰ διατηρηθῆ σὲ σταθερὸ ἐπίπεδο ἡ κατανάλωση τῶν νεοασπασχολομένων ἐργατῶν καὶ ἀκόμη ἐπειδὴ ἡ ἐξειδικευσὴ τους εἶναι χαμηλὴ. Ὅσον ἀφορᾷ τὴν σχετικὰ μεγάλη ἀνισοκατανομὴ τοῦ εισοδήματος στὶς ὑπανάπτυκτες χώρες (1), ἡ συσχέτιση αὐτῆς μὲ τὶς χαμηλὲς ἀποταμιεύσεις φαίνεται ὅτι καθιστᾷ χωρὶς ἰσχύ τὴν κενυσιανὴ θεωρία τῆς ἀποταμιεύσεως. Ἄλλωστε ἡ περισσότερον ἴση κατανομὴ, ἂν ἔστω δὲν αὐξήσῃ τὴν ἀποταμίευση, τουλάχιστον θὰ δημιουργήσῃ εὐνοϊκὴ ἴσως διάθεση τοῦ πληθυσμοῦ γιὰ τὴν οικονομικὴ ἀνάπτυξη ἢ θὰ αὐξήσῃ τὴν ζήτησι ἐγχωρίων ἀγαθῶν (2). Ἐξ ἄλλου, παρατηρεῖται ὅτι ἡ ἀποταμίευση ἀποτελεῖ σπουδαιοτάτη προϋπόθεση, ἀλλ' ὄχι κί' ἱκανὴ συνθήκη γιὰ τὴν διενέργειαν οικονομικῶς ἀποδοτικῶν ἐπενδύσεων (3).

β) Ἡ ἀπορροφητικὴ ἱκανότητα τῆς ἀγορᾶς τῶν καθυστερημένων χωρῶν δὲν μπορεῖ νὰ βαστάξῃ ὠρισμένες παραγωγικὲς μονάδες τῆς βαρεῖας ἰδίως βιομηχανίας (π.χ. χαλυβουργία), ἀλλὰ εἶναι ἱκανὴ νὰ βαστάξῃ πολλὲς καταναλωτικὲς ἰδίως βιομηχανίες, πού θὰ χρησιμοποιοῦσαν σύγχρονες τεχνικὲς μεθόδους παραγωγῆς. Ἡ ἔκτασι ἐξ ἄλλου τῆς ἀγορᾶς ἐξαρτᾶται πολὺ ἀπὸ τὴν ἰδίαν τὴν οικονομικὴ ἀνάπτυξη.

γ) Ὅσον ἀφορᾷ τὴν ἀναγκαία πρωτοπορία στὴ δημιουργία ὑποδομῆς ὑπάρχει ἀμφισβήτηση κατὰ πόσο αὐτὴ θὰ διευκόλυνε σὲ μεγάλη ἔκτασι τὴν συγκέντρωση τοῦ ἀπαιτουμένου παγίου κεφαλαίου ἀπὸ τοὺς ἐπιχειρηματίες. Ἀντίθετα, πολλὲς φορὲς ἡ πραγματοποίησι ὠρισμένης ἀμέσως παραγωγικῆς ἐπενδύσεως, δημιουργεῖ μόνη τῆς ἐξωτερικῆς οικονομίης γιὰ τὴν ἐκτέλεσι ἄλλης κ.ο.κ. Αὐτὸ δημιουργεῖ ἀμφισβητήσεις στὴν ὑποστηρικθεῖσα σχέση αἰτιώδους ἐξαρτήσεως μεταξὺ τῶν ἐπενδύσεων ὑποδομῆς καὶ τῶν ἀμέσως παραγωγικῶν τοιούτων (4). Στὶς ἀνεπτυγμένους πάντως χώρες δὲν μπορούμε

1) Στατιστικῶς μπορούμε νὰ ποῦμε ὅτι ὑπάρχει ἔντονη θετικὴ ἀσυμμετρία (μετρομένη διὰ τοῦ συντελεστοῦ Β, τοῦ Karl Pearson, πού θὰ πρέπει νὰ εἶναι πολὺ μεγαλύτερος τῆς μονάδος) καὶ τοῦ Χ - Το ἡ ἀπεικονίζεται διὰ τῆς καμπύλης τοῦ Lorenz καὶ μετρεῖται διὰ τοῦ συντελεστοῦ τοῦ Gini. Βλέπε Κ. Ἀθανασιάδου, Στατιστικὴ, Μέρος Α', Ἀθῆναι, 1959.

2) Βλέπε Γ. Κουτσουμάρη, Ἡ Μορφολογία τῆς Ἑλληνικῆς βιομηχανίας, Οἰκονομικὰ Μονογραφία Κέντρου Οἰκονομικῶν Ἐρευνῶν, Ἀθῆναι, ἀρ. 6 (σελ. 269 - 72).

3) Βλέπε S. Enke (σελ. 277).

4) Στὴν Ἑλλάδα τὸ μέσο ἐτήσιο ποσοστὸ αὐξήσεως τῶν ἐπενδύσεων τοῦ δημοσίου

να υποστηρίξωμε ότι η υποδομή προηγήθηκε τῶν ἐπενδύσεων οἰκονομικῆς ἀναπτύξεως αὐτῶν (1).

δ) Ἡ θεωρία τέλος τῆς μεγάλης ὠθήσεως (Big Push) δὲν βρίσκει ἱστορικὴ ἐπαλήθευση. Πράγματι, ὠρισμένες ἀπὸ τὶς ἀνεπτυγμένες σήμερα χῶρες (ὅπως π.χ. ἡ Ἰαπωνία, ἡ Ε.Σ.Σ.Δ. κτλ.) ἐπραγματοποίησαν ἀποτόμως τὴν πρόοδο αὐτῆ, ἐνῶ ἄλλες (ὅπως αἱ Η.Π.Α., ἡ Μ. Βρετανία κλπ.) ἀναπτύχθηκαν βαθμιαίως.

ε) Ἡ ἀνεπάρκεια εἰδικευμένης ἐργατικῆς καὶ ἐπιχειρηματικῆς ἐργασίας διαγράφει ὠρισμένα ὅρια στὴν ἀποτελεσματικότητα τῶν ὑπαρχόντων πόρων. Ἡ ἀνεπάρκεια αὐτὴ ἐπεκτείνεται καὶ σὲ αὐτὸ τὸν δημόσιο τομέα, τὸν ὁποῖο ἐμποδίζει νὰ ἐκτελέσῃ τὸ διορθωτικὸ του ἔργο. Ἡ ἀπροθυμία δὲ τοῦ ιδιωτικοῦ τομέα νὰ προσαρμόζεται στὰ τεχνικὰ καὶ ὀργανωτικὰ πλαίσια τῶν συστημάτων πληθοπαραγωγῆς τῆς Δύσεως, ἀποδίδεται στὴν ἐπικράτηση τῶν οἰκογενειακῶν ἐπιχειρήσεων (family - sized firms) στὶς ὑπανάπτυκτες χῶρες. Ἡ ἀπροθυμία αὐτὴ εἶναι σωστὴ ἐφ' ὅσον οἱ ἐπιχειρηματίες συνεχίζουν νὰ παράγουν μὲ καθαρὰ ἀτομιστικὰ κριτήρια (Rodan), κί' ἐσφαλμένη ὅταν ἀρχίζουν νὰ γίνωνται δέκτες τῶν ξεωτερικῶν οἰκονομιῶν (Scitovsky) (2).

Δύο μέθοδοι καλυτερεύσεως τοῦ ἀνθρωπίνου κεφαλαίου χρησιμοποιήθησαν μέχρι σήμερα ἀπὸ τὶς ὑπανάπτυκτες χῶρες καὶ ἀποτελοῦνται κατ' ὠρισμένους συγγραφεῖς (3):

1. Ἀπὸ τὴν ἀνάληψη ἐκ μέρους ξένων ἐπιχειρηματικῶν οἰκῶν τῆς ἐκτελέσεως καὶ διαχειρίσεως τῶν διαφόρων ἔργων μὲ τὴν ὑποχρέωση νὰ ἐκπαιδεύουν ἐγχωρίους ἐργάτες μέσα σὲ ὠρισμένο χρόνον. Τὰ ἔργα αὐτὰ ἀναλαμβάνονται κυρίως κατόπιν διεθνῶν διαγωνισμῶν. Στὴν περίπτωσι ὅπου τὸ ἔργο ἀνελαμβάνετο ἀπὸ ἐγχώριες ἐπιχειρήσεις, αὐτὲς θὰ εἶχαν τὴν ὑποχρέωση νὰ συνάψουν σύμβαση μὲ ξένους ἐπιχειρηματικούς οἴκους μὲ σκοπὸ νὰ ἀναλάβουν οἱ τελευταῖοι τὴν τεχνικὴ ἐκπαίδευσιν τοῦ προσωπικοῦ των.

2. Ἀπὸ τὴν σύμβαση μὲ ξένους οἴκους γιὰ τὴν μετεκπαίδευσιν τῶν ὑπαλλήλων τῶν ὑπαρχόντων ἐπιχειρήσεων (management - training arrangements) ἢ τῶν νέων τοιοῦτων μέχρις ὅτου ἀρχίσουν νὰ λειτουργοῦν.

τομέα σὲ τιμὲς 1954 κατὰ τὴν περίοδο 1948 - 1962 ἔφθασε 12,1 %, ἐνῶ τὸ ἀντίστοιχο ποσοστὸ αὐξήσεως τῶν ἐπενδύσεων στὴ μεταποίηση σὲ 10,5 %. Βλέπε Ε.Σ.Υ.Ε., Ἡ ἐξέλιξις τῶν ἐπενδύσεων ἐν Ἑλλάδι μεταπολεμικῶς, Πίναξ Α. 20 (σελ. 94 - 5).

1) Βλέπε Everett E. Hagen, Economics and Economic Development, Economics and the Policy Maker, Brookings Lectures 1958 - 1959, Washington D. C. (σελ. 185 - 186).

2) Βλέπε Α. Ο. Hirschman (σελ. 55).

3) Parsons Talcott, Some Reflections of the Institutional Framework of Economic Development. Jerusalem 1958. - Mason Edward, Economic Planning in Underdeveloped Areas, New York 1958. - Stead N. W., The economic Development of Puerto Rico, Washington 1958. - Hagen Everett, An Analytical Model of the Transition to Economic Growth. - N.B.E.R., Capital Formation and Economic Growth, A Report of the N.B.E.R., Princeton 1955. - Cairncross K. A., Economic Development and the West, Three Bank Reviews, December 1957.

Κύριο χαρακτηριστικό τῶν ἀνωτέρω μορφῶν συνεργασίας πρέπει νὰ ἀποτελῆ ἡ προσωρινότης αὐτῶν, δηλαδὴ νὰ διαρκοῦν μόνο γιὰ καθωρισμένο ἐκ τῶν προτέρων μεταβατικὸ στάδιο, γιὰ λόγους κυρίως πολιτικούς καὶ ψυχολογικούς. Χῶρες στὶς ὁποῖες ἐφαρμόστηκαν μέχρι σήμερα τὰ συστήματα αὐτὰ εἶναι π.χ. τὸ Puerto - Rico, ὅπου τὸ κράτος ἀνέλαβε μεγάλο μέρος ἀπὸ τὶς εὐθύνες στὴν κατεύθυνση καὶ τὴ χρηματοδότηση τῶν ἐπενδύσεων καὶ μεταβίβασε ἔπειτα τὴ διαχείριση αὐτῶν στὴν ἰδιωτικὴ πρωτοβουλία. Τὸ ἴδιο ἔγινε καὶ στὸ Πακιστάν, ἐνῶ διάφορα ἄλλα κράτη παρέδωσαν τὴ διαχείριση (management) σὲ ξένους οἴκους γιὰ τὴ μετεκπαίδευση τοῦ ἐγχωρίου προσωπικοῦ. Σὲ ἄλλες πάλι περιπτώσεις χωρὶς νὰ ἀναληφθῆ ἡ διαχείριση συμφωνήθη μόνο ἡ ἐκπαίδευση τοῦ τεχνικοῦ καὶ διοικητικοῦ προσωπικοῦ. Γνωστὴ εἶναι στὴν περίπτωσι αὐτῆ ἡ δραστηριότητα τῆς Πάν - Ἀμερικαν στὴν ἐκπαίδευση τοῦ προσωπικοῦ διαφόρων κρατικῶν ἀεροπορικῶν ἐταιρειῶν, κυρίως δὲ τὸ σχέδιο ἐκπαιδεύσεως χιλιάδων ἐργατῶν τῆς νέας Ἰνδικῆς χαλυβουργίας (steel - mills). Ἡ ἀνάπτυξη τῆς τεχνικῆς τοῦ Δυτικοῦ τύπου μὲ συνθήκες περιορισμένων τότε πολιτικῶν ἐλέγχων, πραγματοποιεῖται σήμερα μὲ τὴν βοήθεια τοῦ κράτους στὶς ὑπανάπτυκτες χῶρες, ἐπειδὴ ὑπάρχει ἐξωτερικὸς συναγωνισμὸς (1) καὶ ἀνάγκη νὰ μικρύνῃ ὁ χρόνος ἀναπτύξεώς των. Ἡ ἀνάληψη τῆς εὐθύνης αὐτῆς ἀπὸ τὸ κράτος, ἐρχομένη σὲ ἀντίθεση μὲ τὴ διευκόλυνση τῆς ἀναπτύξεως διὰ τῆς δημιουργίας βιομηχανιῶν ἐντάσεως ἐργασίας, συμβιβάζεται τελείως μὲ τὴν πρωτοπορία τοῦ πολιτικοῦ τομέα στὴν ἐπίτευξη τῆς οικονομικῆς ἀναπτύξεως ὅπως π.χ. στὴν περίπτωσι τῆς Ἰαπωνίας. Οἱ ἄριστες σχέσεις τοῦ κράτους καὶ τοῦ ἰδιώτη στὴν πορεία τῆς ἀναπτύξεως ἐξαρτῶνται ἀπὸ τὸ ἐπίπεδο τῆς ἐπιχειρηματικότητας, πού ποι- κίλλει ἀπὸ χώρα σὲ χώρα.

Στὶς ὑπανάπτυκτες ὁμως χῶρες, ἐνῶ ὑπάρχει ἀνεπάρκεια εἰδικευμένης ἐργασίας, παρατηρεῖται γιὰ διαφόρους λόγους σπατάλη καὶ ἐκείνης πού ὑπάρχει. Ἡ σπατάλη αὐτὴ εἶναι πολλὲς φορές τόσο μεγάλη πού δίδει τὴν ἐντύπωση, ὅτι ἡ ἀνεπάρκεια τοῦ ἀνθρωπίνου κεφαλαίου δὲν περιλαμβάνεται μέσα στοὺς περιοριστικούς παράγοντας τῆς οικονομικῆς ἀναπτύξεως. Φαίνεται δὲ ὅτι σὲ ὠρισμένες περιπτώσεις ἡ ἀπόφασι νὰ γίνῃ πιὸ ἐντατικὴ ἡ οικονομικὴ ἀνάπτυξη εἶχε σὰν συνέπεια νὰ ἐμφανισθῆ σὲ μεγάλη ἔκτασι ἔμπειρο ἐγχώριον εἰδικευμένο ἐργατικὸ δυναμικὸ ἀπὸ τὸ ἐσωτερικὸ κυρίως παρὰ ἀπὸ τὸ ἐξωτερικὸ. Ἡ σπατάλη αὐτὴ δείχνει τὴν κακὴ ὀργάνωσι τῶν παραγωγικῶν συντελεστῶν στὶς ὑπανάπτυκτες χῶρες, πού ὀφείλεται τόσο στὸν δημόσιο ὅσο καὶ στὸν ἰδιωτικὸ τομέα τῆς παραγωγῆς.

Ἔτσι, ἡ οικονομικὴ ἐπιστήμη δὲν φαίνεται νὰ διαθέτῃ τὸν ἀπαιτούμενον ἐννοιολογικὸ ἐξοπλισμὸ γιὰ νὰ ἐρμηνεύσῃ τὸ φαινόμενον τῆς οικονομικῆς καθυστερήσεως, μπορεῖ δὲ αὐτὸ νὰ μὴ ὀφείλεται σὲ καθαρὰ οικονομικούς παράγοντες. Ἡ οικονομικὴ ἀνάπτυξι] συνοδεύεται συχνὰ μὲ μεταβολὲς στὴν κοι-

1) Βλέπε Α. Papandreou, A Strategy for Greek Economic Development, C.E.R., Athens, 1962 (σελ. 30).

νωνική γενικά διάρθρωση και γι' αυτό είναι πιθανόν ή έπιτυχία της να προϋποθέτη την ύπαρξη ώρισμένων εϋνοϊκῶν συνθηκῶν στην κοινωνία. Για τὸν λόγο αὐτὸ παραπάνω ἀναφέραμε τὰ κοινωνικά πλαίσια σὰν παράγοντα στενά συνδεδεμένο με τὸ επίπεδο τῆς οικονομικῆς ἀναπτύξεως. Ἔχει παρατηρηθῆ ὅτι μία κοινωνική τάξη πολλές φορές ἀναλαμβάνει πρωτοβουλίες ὅταν πιστεύσει ὅτι δὲν ἐνδείκνυται ἢ δὲν δικαιολογεῖται ἡ ὑπάρχουσα ἀπραξία (1). Μέχρι τότε τὰ κοινωνικά, ψυχολογικά καὶ ὀργανωτικά χαρακτηριστικά τῆς οικονομίας θὰ ἐμποδίζουν πολὺ τὴν πρόοδο της (2). Ἐξ αὐτῶν φάνηκε ὅτι γιὰ νὰ ἐπιτύχη ἡ οικονομικὴ ἀνάπτυξη χρειάζονται πάρα πολλοὶ παράγοντες γιὰ νὰ ἐξαλείψουν τὴν πληθῶρα τῶν φαύλων κύκλων. Γιὰ τοὺς λόγους αὐτοὺς ἡ παρακάτω διερεύνηση τοῦ μεγέθους τῆς ἀγορᾶς σὰν κριτηρίου κατανομῆς τῶν πόρων ἀποτελεῖ ἓνα εἶδος «μερικῆς» ἀναλύσεως με ὅλα τὰ μειονεκτήματα ποὺ αὐτὴ περικλείει.

Λόγω τῆς ἀνεπάρκειας τῆς ὀργανωτικῆς κυρίως διαδικασίας τὸ κράτος ἀναλαμβάνει πρωτοβουλία διαμορφώνοντας τὴ λεγομένη συνάρτηση κοινωνικῆς εὐημερίας (social welfare function) καὶ προσπαθεῖ νὰ τὴν μεγιστοποιήσει εἴτε ἔμμεσα (στὶς καπιταλιστικὲς οικονομίες) εἴτε ἀμεσα (στὶς συγκεντρωτικὲς). Ἐπειδὴ δὲ ἡ βασικὴ πάντοτε μεταβλητὴ εἶναι οἱ ἐπενδύσεις, ἔχουν διαμορφωθῆ διάφορα κριτήρια γιὰ τὴν πρέπουσα κατανομή τους. Ἐνα ἀπ' αὐτὰ ἀκριβῶς ἐξετάζεται παρακάτω.

III. Τὸ μέγεθος τῆς ἀγορᾶς σὰν κριτήριο κατανομῆς τῶν πόρων

1. *Ἀρχὴ τῆς ἰσορροπῆς ἀναπτύξεως.* Ὁ G. Cassell (3) ἀπὸ τὸ 1927 ἀνέπτυξε τὴν θεωρία τῆς ὁμοιόμορφης ἀναπτύξεως (uniform growth), ποὺ διερμηνεύει τὴν ὁμοιόβαθμο διεύρυνση τῶν ἐπὶ μέρους τομέων τῆς οικονομίας, με τὴν εἰσαγωγή τῶν ὑποθέσεων τῶν σταθερῶν συντελεστῶν κεφαλαίου καὶ τοῦ σταθεροῦ ρυθμοῦ αὐξήσεως τοῦ πληθυσμοῦ. Αὐτὴ ἀναπτύχθηκε περαιτέρω μαθηματικῶς ἀπὸ τοὺς P. Samuelson καὶ R. Solow (4), τὸν J. E. Meade (5) καὶ ἄλλους. Τὸ «κλειστὸ» ἀφ' ἑτέρου ὑπόδειγμα μακροχρονίου ἰσορροπίας τοῦ τύπου τοῦ W. Leontief (6) ἀποτελεῖ μία πρακτικὴ ἐμφάνιση στὴν ἰδέα τῆς ἀναλογικῆς ἀναπτύξεως τῶν διαφόρων τομέων τῆς οικονομίας.

1) Βλέπε Everett E. Hagen (σελ. 186 - 8).

2) Βλέπε Ἱ. Ἐ. Τσουδεροῦ, Κοινωνικά προβλήματα οικονομικῆς ἀναπτύξεως, «Οικονομικὸς Ταχυδρόμος» 28ης Ἀπριλίου καὶ 5ης Μαΐου 1960. Παρόμοια εἶναι κ' ἡ θέση τοῦ Hirschman (κυρίως σελ. 25) ὅσον ἀφορᾷ τὴν ἀνεπάρκεια ὄχι τῶν παραγωγικῶν συντελεστῶν ἀλλὰ τῆς συνδυαστικῆς διαδικασίας αὐτῶν ποὺ ἀκολουθεῖ στὴν Ἑλλάδα μερικῶς καὶ ὁ Ζ. Ζολώτας (σελ. 183 καὶ 186).

3) G. Cassell, Theoretische Sozialökonomie, Vierte Auflage, Leipzig 1927 (σελ. 27 - 34).

4) Στὸ ἄρθρο τους με τὸν τίτλο, Balanced Growth under Constant Returns to Scale, Econometrica 1953.

5) J. E. Meade, (σελ. 19 - 29).

6) Ἀποκλίσεις ἀπὸ τὴ μακροχρόνια ἰσορροπία θὰ ὀφείλονται στὶς ἀρχικὲς ἀξίες τῶν

Τελευταία τὸ πρᾶγμα πήρε ἄλλη τροπή. Ἔτσι, διατυπώθηκαν δύο βασικά ἀντίθετες ἀπόψεις σχετικά μὲ τὸ ρόλο τοῦ κράτους, στὴ διαδικασία τῆς οικονομικῆς ἀναπτύξεως. Ἡ μία ὑποστηρίζει τὴ σύμμετρη ἀνάπτυξη ὄλων τῶν τομέων τῆς οἰκονομίας (Balanced Growth), ἐνῶ ἡ ἄλλη θεωρεῖ ὅτι ἡ ἄμεση ὑποστήριξη ἑνὸς τομέα (Unbalanced Growth) θὰ ἀποτελέσει κίνητρο γιὰ τὴν ἀνάπτυξη ἀκολουθῶς ἄλλων, μὲ συνέπεια τὴν ἐπιτάχυνση τῆς οικονομικῆς ἀναπτύξεως.

Ἡ θεωρία τῆς ἰσορροπῆς ἀναπτύξεως (Balanced Growth) διαμορφώθηκε κυρίως ἀπὸ τὸν R. Nurkse (1). Αὐτὴ μπορεῖ νὰ διατυπωθῆ ὡς ἀκολουθῶς: Ὑποθέτομε κλειστὴ οἰκονομία. Τὸ ἐπίπεδο τῆς συνολικῆς κοινωνικῆς ζήτησεως (Z) ἀποτελεῖ συνάρτηση τοῦ ἐπιπέδου τοῦ πραγματικοῦ ἐθνικοῦ εἰσοδήματος (Y) καὶ τοῦ μεγέθους τοῦ πληθυσμοῦ (N):

$$Z = Z(Y, N) \quad (1)$$

Τὸ ἐπίπεδο τοῦ ἐθνικοῦ εἰσοδήματος ἐξαρτᾶται ἀπὸ τὸ ἐπίπεδο παραγωγῆς (νόμος τοῦ J. Say) μὲ τὸ ὁποῖο ἐξισώνεται σὲ ἰσορροπία τὸ Z, ἐνῶ τὸ μέγεθος τοῦ πληθυσμοῦ ἀποτελεῖ μεταβλητὴ ἐξαρτωμένη κυρίως ἀπὸ τὸν χρόνο (t) καὶ κατὰ δεύτερο λόγο ἀπὸ τὸ ἐθνικὸ εἰσόδημα (Y):

$$Z = Y \quad (2)$$

$$N = N(Y, t) \quad (3)$$

Στὸ ἀνωτέρω σύστημα τῶν τριῶν ἐξισώσεων ἐξωγενεῖς μεταβλητὲς ἀποτελοῦν τὸ Y καὶ τὸ t καὶ ἐνδογενεῖς (2) τὸ N (προσδιοριζόμενο ἀπὸ τὴν 3η ἐξίσωση) καὶ τὸ Z (προσδιοριζόμενο ἀπὸ τὴν 1η ἐξίσωση καὶ ἐξισούμενο πρὸς τὸ Y).

Δεδομένου ἤδη ὅτι $Z = \sum (Z_i)$ (4) (ὅπου $i = 1, 2, 3, \dots, \eta$ ἀγαθὰ) καὶ

$$Z_i = Z_i(Y, N) \quad (5)$$

ἀκολουθεῖ ὅτι:

$$\frac{\Delta Z_i}{Z_i} = \frac{\Delta N}{N} + e_i \frac{\Delta Y}{Y} \quad (6)$$

(ὅπου $e_i = \frac{\Delta Z_i / Z_i}{\Delta Y / Y}$).

Δηλαδή ἡ ποσοστιαία αὐξηση τῆς ζήτησεως τοῦ ἀγαθοῦ i ἰσοῦται πρὸς τὴν ποσοστιαία αὐξηση τοῦ πληθυσμοῦ σὺν τὴν ποσοστιαία αὐξηση τοῦ

μεταβλητῶν ἢ στὴ διαφορετικὴ περίοδο ὀριμάνσεως τῶν ἐπενδύσεων (maturity lag) στοὺς διάφορους τομείς τῆς οἰκονομίας. Βλέπε W. Leontief and Others, *Dynamic Analysis, Studies in the Structure of the American Economy*, New York, 1953.

1) Ἔνθ. ἀν. (σελ. 11 - 12).

2) Ἡ χρησιμότητα ἑνὸς ὑποδείγματος ἐξαρτᾶται κυρίως ἀπὸ τὸν ἀριθμὸ τῶν ἐνδογενῶν μεταβλητῶν. Βλέπε R. Frish, *The Mathematical Structure of a Decision Model: The Oslo Sub - Model*, *Metroeconomica* 1955.

είσοδήματος επί την εισοδηματική ελαστικότητα ζητήσεως του αγαθού. (Το αυτό δε ισχύει και διά τὰ ἀγαθὰ, τὰ ὅποια εἶναι συμπληρωματικά με αὐτό).

Τὸ ἐπίπεδο τοῦ εισοδήματος ἐξ ἄλλου Y ἰσοῦται πρὸς,

$$Y = \sum (Y_i) \quad (7)$$

(ὅπου $i = 1, 2, 3, \dots$, ἡ ἀγαθὰ καὶ Y_i ἡ παραγωγή κάθε ἀγαθοῦ). Πρὸς ἐξασφάλιση συνεπῶς ἰσότητος ὄχι ἀπλῶς τῶν συνολικῶν μεγεθῶν (ἦτοι $Z = Y$, νόμος τοῦ J. Say) ἀλλὰ καὶ τῆς ζητήσεως καὶ τῆς προσφορᾶς ἐκάστου τῶν ἐπὶ μέρους προϊόντων ($Z_i = Y_i$) (1) πρέπει ἡ αὔξηση τῆς παραγωγῆς τοῦ καταναλωτικοῦ ἀγαθοῦ i , νὰ ἀνταποκρίνεται στὴν εισοδηματικὴ ελαστικότητα τῆς ζητήσεως αὐτοῦ (ἐξίσωση 6). Ἀπὸ αὐτὸ προκύπτει ὅτι εἶναι ἀπαραίτητη ἡ ἀνάπτυξη τοῦ κλάδου παραγωγῆς ἑνὸς ἀγαθοῦ ἀντίστοιχοῦσα πρὸς τὴν εισοδηματικὴ ελαστικότητα ζητήσεως αὐτοῦ ἐπὶ τὴν ποσοστιαία αὔξηση τοῦ εισοδήματος, ποὺ προέρχεται ἀπὸ τὴν ἀνάπτυξη τῆς οἰκονομίας. Ἡ ἐξίσωση συνεπῶς $Z_i = Y_i$ δὲν ἐξασφαλίζεται διὰ τῆς ἀναπτύξεως ἑνὸς τομέως μονομερῶς (2). Ἀντίθετα ἐξασφαλίζεται διὰ τῆς συμμετρικῆς ἀναπτύξεως τῶν ἐπὶ μέρους τομέων (3) πρὸς ἰκανοποίηση τῆς διευρυνομένης ἐσωτερικῆς ζητήσεως.

Ἐὰν ὑποθεθῆ ὅτι μεταξὺ τῶν ἡ ἀγαθῶν ὑπάρχουν $\sigma = 1, 2, 3, \dots, k$ μέσα παραγωγῆς τελικῶν ἀγαθῶν (μηχαναὶ, ἐνδιάμεσα προϊόντα) καὶ $\alpha = 1, 2, 3, \dots, \eta - k$ τελικὰ καταναλωτικὰ ἀγαθὰ, εἶναι εὐλόγο ὅτι ἡ ζήτηση τῶν πρώτων θὰ ἀποτελῆ συνάρτηση τοῦ ἐπιπέδου παραγωγῆς ἐκείνων τῆς δευτέρας κατηγορίας ἦτοι :

$$Z_\sigma = Z_\sigma(Y_\alpha) \quad (8)$$

Συνεπῶς,

$$\frac{\Delta Z_\sigma}{Z_\sigma} = \frac{\Delta Y_\alpha}{Y_\alpha} e_\alpha \quad (9)$$

(ὅπου $e_\alpha = \frac{\Delta Z_\sigma / Z_\sigma}{\Delta Y_\alpha / Y_\alpha}$).

Ἀπ' αὐτὰ προκύπτει τὸ συμπέρασμα ὅτι ἡ παραγωγή τῶν παραγωγικῶν μέσων θὰ πρέπει νὰ ἀκολουθῆ τὴν παραγωγή τῶν τελικῶν ἀγαθῶν, ἐνῶ ἡ παραγωγή τῶν τελευταίων τὸ εἰσόδημα. Ἐὰν ἐπιδιωχθῆ ἡ ἀνάπτυξη ἑνὸς τομέως παραγωγῆς τελικῶν ἀγαθῶν χωρὶς σύμμετρη ἀνάπτυξη τῶν τομέων, ποὺ θὰ τοῦ προμηθεύουν βοηθητικὰ ὕλη, φαίνεται καθαρὰ ὅτι ἡ λει-

1) Βλέπε καὶ B. Higgins (σελ. 397).

2) Βλέπε R. Nurkse (σελ. 11-13). Ἡ δυσμένεια τῶν ὄρων τοῦ ἐμπορίου γιὰ τὶς ὑπανάπτικτες, ὅπως βρῆκε ὁ Haberler, παρεμποδίζει τὴν στρόφη στὴν ἐξωτερικὴ ἀγορά, ἀναφέρει ὁ R. Nurkse (σελ. 10, 11, 22).

3) Βλέπε R. N. Rosenstain - Rodan, Notes on the theory of the «Big-Push», Center for International Studies, Massachusetts Institute of Technologies, March 1957 (σελ. 1).

τουργία τους θα γίνη δύσκολη και προβληματική (τουλάχιστο σε κλειστή οικονομία). Λαμβανομένου δὲ ὑπ' ὄψη ὅτι μέρος τοῦ δημιουργηθέντος ἐν τῷ μεταξύ εισοδήματος θὰ στραφῆ σὲ ζήτηση ἄλλων προϊόντων, ἢ προσφορά τῶν ὁποίων θὰ παραμένῃ ἀκόμη ἀνελαστική — ἐξ αἰτίας τῆς μονοπλεύρου ἀναπτύξεως τοῦ ὑπ' ὄψη τομέως — θὰ φανοῦν πληθωρικές πιέσεις στὴν οικονομία. Οἱ ἐξελίξεις αὐτὲς (δημιουργία ἀναπασχολήτου παραγωγικῆς ἰκανότητος σὲ μερικούς τομείς καὶ ταυτόχρονη ὑπερζήτηση σὲ ἄλλους) θὰ ἔχουν σὰν τελικὸ ἀποτέλεσμα τὴν καθυστέρηση τῆς οικονομικῆς ἀναπτύξεως.

Μὲ συνθήκες τελείως ἀνταγωνιστικές καὶ μὲ τὴν προϋπόθεση τῆς τελείας κινητικότητος τῶν συντελεστῶν τῆς παραγωγῆς, ἢ ἀνάπτυξη κάθε τομέως σύμφωνα πρὸς τὴν προβλεπόμενη ζήτηση τοῦ προϊόντος του ἀποτελεῖ φαινόμενο, ποῦ ἐπιτυγχάνεται αὐτόματα. Ὁ ἐπιχειρηματίας θὰ στραφῆ σὲ τομείς στοὺς ὁποίους διαφαίνεται ἰκανοποιητικὴ ἐξέλιξη τῆς ζήτησεως (1).

Ὑποθέτομε ὅτι ὑπάρχουν δύο παραγωγικοὶ κλάδοι (Α καὶ Β) καὶ ὅτι ἡ ἐργασία εἶναι ὁμοιογενὴς καὶ ὁ μόνος μεταβλητὸς παραγωγικὸς συντελεστὴς σὲ ὑποαπασχόληση (2). Ἐὰν διὰ τῆς χρησιμοποίησεως αὐτῆς δημιουργηθῆ ἓνας νέος κλάδος (Γ), θὰ αὐξηθοῦν τὰ εισοδήματα τῶν νεοαπασχολουμένων κατὰ ποσὸ ἴσο πρὸς τὸ κόστος τῆς παραγωγῆς τοῦ νεοπαραχθέντος ἀγαθοῦ. Τὰ εισοδήματα αὐτὰ θὰ στραφοῦν πρὸς ζήτηση τοῦ Α, τοῦ Β καὶ τοῦ Γ ἀγαθοῦ. Ἐφ' ὅσον δὲ ὑπάρχει ἀνελαστικὴ προσφορά (στὸν Α καὶ Β κλάδο) καὶ δὲν συντρέχει ταυτόχρονη ἰσόποση μείωση τῆς προηγουμένης ζήτησεως τῶν ἀγαθῶν Α καὶ Β πρὸς τὴν αὐξηση τῆς ζήτησεως αὐτῶν ἐκ τῶν νεοαπασχοληθέντων εἰς τὸν Γ κλάδο, θὰ αὐξηθοῦν οἱ τιμὲς τῶν ἀγαθῶν Α καὶ Β, γεγονός ποῦ θὰ ἔχῃ σὰν ἀποτέλεσμα τὴν ἀπορρόφηση τῶν πλεοναζόντων πλέον ἐργατῶν τοῦ κλάδου Γ. Ἐὰν ἀντιθέτως ὑποτεθῆ ὅτι ἡ ζήτηση τοῦ ἀγαθοῦ Γ ὑπερβαίνει τὴν παραγωγή του θὰ λάβῃ χώρα ἀπορρόφηση ἐργασίας ἀπὸ τοὺς κλάδους Α καὶ Β. Ἐτσι, ἡ διαμόρφωση τῶν σχετικῶν τιμῶν ἐπηρεάζει τὴν κατανομὴ τῶν πόρων μεταξύ τῶν διαφόρων τομέων σύμφωνα μὲ τὸ πρότυπο τῆς ζήτησεως (3). Τὴν ἴδια περίπου διαδικασία μπορεῖ νὰ περιμένωμε σὲ περίπτωσι ποῦ θὰ αὐξηθῆ ἡ παραγωγικότης τῆς ἐργασίας στοὺς ὑπάρχοντες κλάδους Α καὶ Β, λόγῳ τοῦ ὅτι ἀκολουθεῖ αὐτὴν αὐξηση τοῦ πραγματικοῦ κατὰ κεφαλὴν εισοδήματος. Αὐτὸ ὁδηγεῖ στὸ συμπέρασμα ὅτι ἡ βελτίωση τῆς παραγωγικότητος στὸν ἀγροτικὸ τομέα στὶς ὑπανάπτυκτες χώρες δημιουργεῖ τὶς προ-

1) Βλέπε S. Enke (σελ. 300). Ἐπίσης βλέπε W. Lewis (σελ. 141), ὅπου ἀναφέρει τὴν ἀνογκαιότητα τῆς ἰσορροπίας ἀναπτύξεως τοῦ βιομηχανικοῦ καὶ τοῦ ἀγροτικοῦ τομέα.

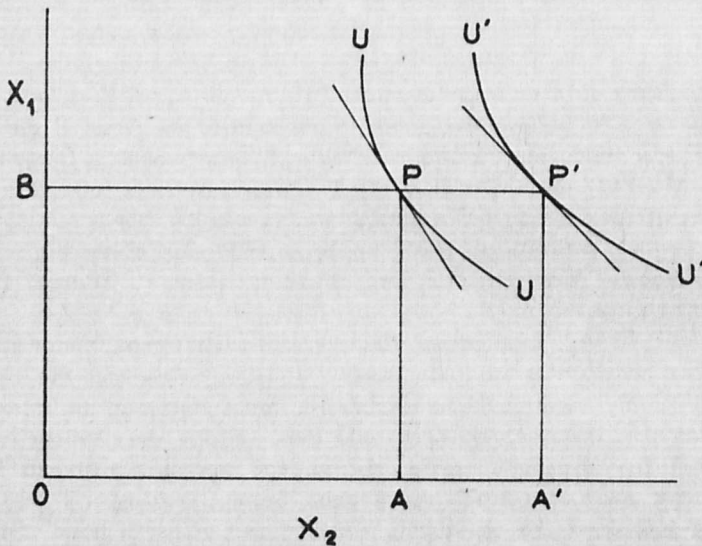
2) Τὴν ἴδια περίπου διαδικασία θὰ περιμένωμε, ἐὰν ὑπῆρχε πλήρης ἀπασχόληση στοὺς κλάδους Α καὶ Β, ὅποτε αὐτοὶ θὰ ἀπορροφοῦσαν τοὺς παραγωγικοὺς συντελεστῆς. Βλέπε S. Enke (σελ. 301).

3) Βλέπε Π. Μ. Μαλινδρέτου, Προσδιοριστικοὶ παράγοντες τοῦ ἐπιπέδου ἀπασχολήσεως: Κλασσικὸν ὑπόδειγμα. Ἐπιθεώρησις Οἰκονομικῶν καὶ Πολιτικῶν Ἐπιστημῶν, Ἰούλιος-Δεκέμβριος 1964 (σελ. 160). Βέβαια, οἱ διαδοχικὲς προσαρμογὲς τῶν ἐπιχειρηματιῶν ἀποτελοῦν ὅπωςδήποτε μίαν σπατάλη, ποῦ θὰ μπορούσε νὰ γίνῃ ἐλάχιστη μὲ κρατικὴ καθοδήγηση.

Υποθέσεις για την έκβιομηχάνισή των (1). 'Η ανάπτυξη όμως τῆς βιομηχανίας κατανατᾶ με αὐτὲς τὶς συνθήκες τὸ ἀποτέλεσμα καὶ ὄχι ἡ αἰτία τῆς οικονομικῆς προόδου. 'Υπ' αὐτὴ τὴν ἔννοια τὸ δόγμα τῆς ἰσορροποῦ ἀναπτύξεως χάνει τὴν σημασία του σὰν στρατηγικὴ τῆς ἐνάρξεως καὶ τῆς ἐπιταχύνσεως τῆς (2).

Παίρνοντας ὁ John Shealan (3) τὸ ρόλο τῶν σχετικῶν τιμῶν τοῦ Lewis θέτει τὸ πρόβλημα ὡς ἑξῆς: "Ἐστω ὅτι ὁ τομέας Α παράγει ΟΑ ποσότητα καὶ ὁ τομέας Β, ΟΒ ποσότητα στὴν ἀρχὴ καὶ ὅτι ἔχουν καὶ οἱ δύο στὸ σημεῖο αὐτὸ τὴν ἴδια (ἐλαχίστη ἀποδεκτὴ) ὀριακὴ ἀποδοτικότητα τοῦ κεφαλαίου.

ΔΙΑΓΡΑΜΜΑ 1. ΓΕΝΙΚΗ ΙΣΟΡΡΟΠΙΑ ΚΑΙ ΙΣΟΡΡΟΠΟΣ ΑΝΑΠΤΥΞΙΣ



Ἐὰν κατόπιν βελτιώσεως τῆς παραγωγικότητος τὸ προϊόν τοῦ Α κλάδου αὐξηθῆ σὲ ΟΑ' θὰ μεταβληθοῦν ὅπως εἶναι ὀλοφάνερο οἱ σχετικὲς τιμὲς εἰς βάρος του κάτω ἀπὸ τὸ ἀποδεκτὸ ὄριο. Ἄν ὁμως μεταβάλλωνται κι' οἱ

1) Βλέπε Α. Lewis (σελ. 276), ὅπου τινίζεται ὁ ρόλος τῆς μεταβολῆς τῶν τιμῶν.

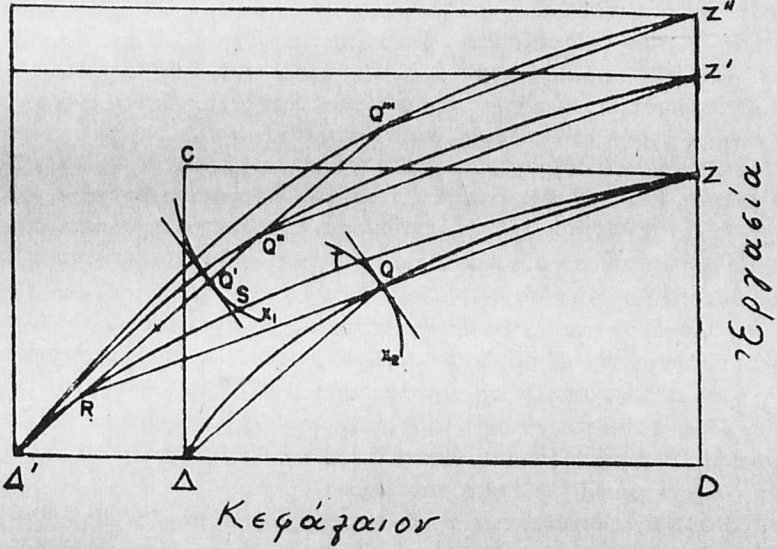
2) Ἐτσι, ἐνῶ προϋποθέτει «σπάσιμο» τῆς ἰσορροπίας σὲ ὅλους τοὺς τομείς δυσκολεύεται νὰ καθορίσῃ πῶς θὰ γίνῃ αὐτό, ἔστω καὶ σ' ἕνα τομέα. Βλέπε Α. Ο. Hirschman (σελ. 51-52).

3) Βλέπε ἄρθρο του, International Specialization and the Concept of Balanced Growth, Quarterly Journal of Economics, February 1959.

δύο τομείς ανάλογα, θα παρέμεναν παράλληλες οι γραμμές άδιαφορίας δηλαδή οι σχέσεις των τιμών τους θα έθεωρούντο άμετάβλητες. Έτσι, το σημείο Ρ' δεν αποτελεί σημείο γενικής ισορροπίας.

Ο άκριβής καθορισμός όμως των συνθηκών ισορροπίας δεν είναι τόσο εύκολος, όσο τουλάχιστο ύπονοι ό J. Shealan (1). Υποθέτουμε πώς έχουμε το κατωτέρω σχήμα στο οποίο το προϊόν Α ξεκινάει από το σημείο Δ, ενώ το προϊόν Β από το Ζ κι' έχουμε έστω αρχική ισορροπία στο σημείο Q.

ΔΙΑΓΡΑΜΜΑ 2 ΠΑΡΑΓΩΓΗ ΔΥΟ ΠΡΟΪΟΝΤΩΝ ΜΕ ΜΕΤΑ- ΒΑΛΛΟΜΕΝΟΥΣ ΤΟΥΣ ΔΥΟ ΣΥΝΤΕΛΕΣΤΕΣ



Το πρόβλημά μας είναι να βρούμε τις επιδράσεις που θα έχη μία αύξηση του κεφαλαίου πάνω από τα όρια που καθορίζονται από τις σχετικές τιμές του κεφαλαίου και έργασιας. Έστω λοιπόν ότι έλαβε χώρα αύξηση του κεφαλαίου αποκλειστικά ($\Delta \Delta'$) με άμετάβλητη την έργασια (ZD). Από το σημείο Δ' φέρνουμε ευθεία παράλληλη προς την ΔQ και επέκτεινουμε την ZQ μέχρι να ένωθθί μ' αυτήν. Το σημείο τομής R άποδεικνύεται πώς ανήκει στη νέα καμπύλη άποδοτικών συνδυασμών των προϊόντων Α και Β ($\Delta'Z$) κι' έχη σαν χαρακτηριστικό τή διατήρηση σ' αυτό σταθερών (όπως δηλαδή και στο σημείο Q) των σχετικών τιμών των δύο συντελεστών και των προϊόντων (με μειωμένο όμως το προϊόν Α).

1) Βλέπε R. Findlay, International Specialization and the Concept of Balanced Growth. Comment, Quarterly Journal of Economics, May 1959.

Ἐὰς πάρουμε τώρα τμήμα τῆς παραλλήλου πρὸς τὴν ΔQ ἴσο ἀκριβῶς μ' αὐτὴ ($\Delta' Q'$), ἡ καμπύλη ἰσοποσότητος, ποὺ περνᾷ ἀπὸ τὸ Q' ἔχει τὶς αὐτὲς σχετικὲς τιμὲς μ' αὐτὴν ποὺ περνᾷ ἀπὸ τὸ Q καὶ συνεπῶς ἡ παραγωγὴ τοῦ A στὸ σημεῖο Q' εἶναι ἡ ἴδια ποὺ ἦταν καὶ στὸ Q . Μεταξὺ συνεπῶς αὐτῶν τῶν δύο καμπυλῶν ἰσοποσοτήτων (ἦτοι στὸ τμήμα ST) θὰ ἔχωμε αὐξημένα καὶ τὰ δύο προϊόντα (A καὶ B).

Μποροῦμε ἀκόμη νὰ πάρουμε πὼς αὐξήθηκε κι' ἡ ἐργασία (ZZ') καὶ πὼς αὐτὴ ἡ αὐξηση εἶναι ἀνάλογη πρὸς τὴν αὐξηση τοῦ κεφαλαίου. Τὸ σημεῖο τομῆς τῆς παραλλήλου πρὸς τὴν ZQ ($Z'Q''$) μὲ τὴν $\Delta'Q'$ (δηλ. τὸ Q'') θὰ παριστᾷ συνδυασμὸ παραγωγῆς τῶν ἀγαθῶν A καὶ B μὲ σταθερὲς σχετικὲς τιμὲς. Ἡ αὐξηση δὲ τῆς παραγωγῆς καὶ τῶν δύο προϊόντων μέχρι ἐκεῖ εἶναι ἡ ἴδια (ποσοστιαίως). Πηγαίνοντας περαιτέρω στὸ σημεῖο Q''' , (ποὺ ἔχει τὶς ἴδιες κι' αὐτὸ σχετικὲς τιμὲς) μὲ ἀφετηρία ταχύτερη πιά αὐξηση τῆς ἐργασίας, βλέπομε πὼς ἐκεῖ πιά αὐξήθηκε μόνο τὸ ἀγαθὸ A .

Ἀπὸ τὶς παραπάνω περιπτώσεις (ποσοστιαία αὐξηση μόνο τοῦ κεφαλαίου, ἴση πρὸς αὐτὴν αὐξηση τῆς ἐργασίας ἢ ταχύτερη ἀκόμη αὐξηση αὐτῆς) μποροῦν νὰ βγοῦν τὰ ἀκόλουθα συμπεράσματα:

α) Ἐὰν ἔχωμε αὐξηση μόνο τοῦ κεφαλαίου, πρόκειται δὲ νὰ αὐξηθῇ ἡ κατανάλωση καὶ τῶν δύο ἀγαθῶν, τὸ σημεῖο ἰσορροπίας θὰ βρίσκεται κάπου μεταξὺ S καὶ T . Ἡ περιοχὴ ὅμως αὐτὴ ποὺ ἱκανοποιεῖ τὴν ἰσόρροπη ἀνάπτυξη σημαίνει μείωση τῆς ἀποδόσεως τοῦ κεφαλαίου καὶ συνεπῶς δὲν μπορεῖ νὰ θεωρηθῇ σὰν ρεαλιστικὴ λύση.

β) Ἐὰν πρόκειται τὸ ἀγαθὸ A νὰ εἶναι ἔντονα κατώτερο καὶ ἡ συνθήκη ἰσορροπίας μετὰ τὴν μεταβολὴ ἔξασφαλιστῇ στὸ R ἢ πιὸ ἀριστερά του, θὰ λάβη πράγματι χώρα αὐξηση τῆς ἀποδόσεως τοῦ κεφαλαίου.

γ) Ἐὰν πρόκειται νὰ αὐξηθῇ κεφάλαιο καὶ ἐργασία (ὁπότε καὶ θὰ ἔχωμε τὴ γραμμὴ $\Delta' Z'$) ἡ ἰσόρροπη ἀνάπτυξη θὰ ἀποτελῇ λύση μόνο ἂν ἡ ἰσορροπία ἀποκατασταθῇ ἀριστερά καὶ μέχρι Q'' .

Τὰ ἀνωτέρω θεμελιώνουν ἓνα βασικὸ συμπέρασμα: ὅτι δηλαδὴ ἡ ἰσόρροπη ἀνάπτυξη ἀποτελεῖ λύση ποὺ ἐξαρτᾶται ἀπὸ τὸ κατὰ πόσον οἱ συνθήκες ζητήσεως εἶναι εὐνοϊκὲς γιὰ τὸ ἀγαθὸ ἐντάσεως κεφαλαίου (1), κι' ἀπὸ τὸ μέγεθος τῆς αὐξήσεως τῆς ἐργασίας (2). Ἐτσι, θὰ προτιμήσωμε τὴν ἰσόρροπη ἀνάπτυξη ἂν ἡ αὐξηση τῆς ἐργασίας εἶναι τόσο μεγάλη ὥστε νὰ ἐξασφαλίζη ἀμετάβλητη τὴν προσφορά τοῦ ἀγαθοῦ ἐντάσεως κεφαλαίου, παραμένοντων σταθερῶν τῶν σχετικῶν τιμῶν. Ἐτσι, εἶναι δύσκολο νὰ συμβαδίζη ἡ ἰσόρροπη ἀνάπτυξη μὲ τὶς σταθερὲς σχετικὲς τιμὲς, στὴν περίπτωσιν αὐξήσεως τῆς ἐργασίας ταχύτερα ἀπὸ τὸ κεφάλαιο (3).

1) Αὐτὸ ἀποδίδεται εἰς W. F. Stolper and P. A. Samuelson, Protection and Real Wages, Review of Economic Studies, November 1941.

2) Τοῦτο ἀποδίδεται εἰς J. Marcus Fleming, External Economies and the Doctrine of Balanced Growth, Economic Journal, June 1955.

3) Βλέπε Ronald Findlay (σελ. 345).

Κανείς δὲν μπορεῖ παρά ταῦτα νὰ ἀμφισβητήσῃ σοβαρὰ τὴν λογικὴ συνέπεια τῆς θεωρίας τῆς ἰσορροπιοῦ ἀναπτύξεως. Τὸ ὅτι χρειάζεται παράλληλη ἀνάπτυξη τῶν τομέων Γ, Β καὶ Α, εἴτε διότι δίδουν ὕλες ὁ ἓνας στὸν ἄλλο, εἴτε διότι ὑπάρχει ἐξάρτηση στὴ ζήτηση τῶν προϊόντων τῶν (αὐτοκίνητο - βενζίνη), εἴτε διότι ἢ ἐκ τῆς ἀναπτύξεως τοῦ ἐνὸς δημιουργία εἰσοδημάτων θὰ ὀδηγήσῃ σὲ ζήτηση τῶν προϊόντων τῶν λοιπῶν, δὲν δέχεται ἀμφιβολία.

Ἐρωτᾶται τώρα, ἐὰν ἐξασφαλισθῇ αὐτὴ ἢ παράλληλη ἀνάπτυξη (ὁπότε θὰ μιλάμε γιὰ τὸ λεγόμενο Big Push (1)), ὅλα θὰ ἔχουν καλῶς; Μήπως ἐξασφαλίζεται μόνη; Ἡ ἀπάντηση στὰ παραπάνω ἐρωτήματα θὰ εἶναι ἡ ἑξῆς: Γιὰ νὰ ἐξασφαλισθῇ ἡ ταυτόχρονη ἀνάπτυξη τῶν κλάδων Γ, Β καὶ Α χρειάζεται ὠρισμένο κεφάλαιο. Πόσο; Αὐτὸ θὰ ἐξαρτηθῇ ἀπὸ τὶς τεχνικὲς μεθόδους παραγωγῆς πού θὰ χρησιμοποιηθοῦν, οἱ ὁποῖες δὲν εἶναι ἀπεριόριστες καὶ ἐξαρτῶνται ἀπὸ τὶς ἀδιαιρέτοτες τῆς παραγωγῆς καὶ τὴν ἐπίδρασή τους πάνω στὸ κόστος αὐτῆς. Λαμβάνομε δὲ ἀκόμη ὑπ' ὄψη καὶ τὸν βαθμὸ τῆς ἀνεπάρκειας τῶν παραγωγικῶν συντελεστῶν κεφαλαίου καὶ ἐργασίας, ὅσο καὶ τὴν διεθνή θέση τῆς χώρας. Ἐὰν ὅμως οἱ τεχνικὲς μέθοδοι, πού προκρίθηκαν παραπάνω, εἶχαν σὰν ἀποτέλεσμα τὴ δημιουργία μεγάλου ἐργοστασίου στὸ Γ ἔστω μόνο τομέα καὶ ἡ παραγωγή του δὲν μπορεῖ νὰ ἀπορροφηθῇ ἐγχωρίως; Εὐκόλο βέβαια θὰ ἦταν νὰ λέγαμε, μὰ καλὰ γιατί δὲν ἐλήφθη αὐτὸς ὁ παράγοντας ὑπ' ὄψη; Ἐὰν ὅμως λαμβάναμε αὐτὸν ὑπ' ὄψη θὰ μᾶς ὀδηγοῦσε στὴ δημιουργία ἴσως (ἂν βέβαια ἦταν τεχνικῶς δυνατὸ) μικροτέρου τοῦ ἐργοστασίου Γ. Ἄν ὅμως κατόπιν τούτου τὸ κατὰ μόνάδα κόστος τῆς παραγωγῆς του διπλασιαζόταν; Ἐτσι, ὀλοκληρώνεται βραχυλογικὰ ἢ ἀπάντηση στὸ πρῶτο ἐρώτημα πού στὴν οὐσία ἀποτελεῖται ὄχι ἀπὸ λίγα προβλήματα.

Ἐὰν ἀναπτύσσαμε τὸν κλάδο Γ, εἶναι τὸ δεύτερο ἐρώτημα (δίνοντάς του ἔστω τὸ μέγεθος πού ἀπαιτοῦν οἱ «σύγχρονες» τεχνικὲς συνθήκες) καὶ τὰ εἰσοδήματα πού ἐδημιουργοῦντο ἀπ' αὐτὴ τὴν ἐνέργεια καὶ περαιτέρω κ' ἀπὸ τὴν λειτουργία του κατέληγαν, ἐν μέρει τουλάχιστον, σὲ ζήτηση προϊόντων τοῦ Β καὶ Α, θὰ μπορούσε ὁ Γ νὰ μικρύνῃ λίγο τὸ μέγεθός του πρὸς ὄφελος τοῦ μεγέθους τῶν Β καὶ Α; Αὐτὸ θὰ ἐξαρτηθῇ ἀπὸ τὸ κατὰ πόσον οἱ τιμὲς καὶ στοὺς τρεῖς τομεῖς κινοῦνται ἀπολύτως ἐλεύθερα, ἀπὸ τὸ ἂν ὑπάρχουν ἐπιχειρηματίες μὲ διάθεση νὰ ἀξιοποιήσουν τὶς μεταβολὲς τῶν τιμῶν πού θὰ λάβουν χώρα καὶ τέλος ἀπὸ τὸ ἂν εἶναι δυνατὲς τεχνικῶς οἱ ἀναφερθεῖσες αὐξομειώσεις στοὺς τομεῖς Γ, Β καὶ Α (2). Ἄν ὑπάρχουν οἱ προϋποθέσεις αὐτὲς δὲν εἶναι κὰν ἀνάγκη νὰ μιλοῦμε γιὰ «ἰσορροπία» ταυτόχρονη ἀνάπτυξη τῶν Γ, Β καὶ Α, αὐτὴ θὰ γίνῃ μόνη τῆς μὲ κάποια βέβαια καθυστέρηση, μὰ ὅσο

1) Ἡ θεωρία τῆς μεγάλης ὠθήσεως (Big Push) διατυπώθηκε ἀρχικὰ ἀπὸ τὸν R. N. Rosenstain Rodan, Notes on the Theory of the Big Push, σὲ πρόταση πού ὑποβλήθηκε στὴν Διεθνή Οἰκονομικὴ Συνέλευση τοῦ Rio Roundtable τὸ 1957.

2) Βλέπε A. Lewis (σελ. 277 - 83).

γίνεται πιό καλύτερα. Είπαμε όμως πώς χρειάζεται να συντρέχουν όλες οι αναφερθείσες προϋποθέσεις. Άν συντρέχουν, αυτή εξασφαλίζεται πιά μόνη της. Άν όμως δέν είναι τεχνικά δυνατή ή μίκριση του Γ αυτό θα έπηρέαση πιωτικά τήν τιμή του προϊόντος του, με συνέπεια τή διευρύνση τής διαστάσεως μεταξύ ιδιωτικού κέρδους και κοινωνικού όφελους (1) και τελικά τήν μικρή έπενδυτική δραστηριότητα. Ύπ' αυτή τήν έννοια άναγνωρίζεται ή ανάγκη τής αναλήψεως άπό τό κράτος τής δημιουργίας τής ύποδομής (infrastructure) στις ύπανάπτυκτες χώρες. Αυτή είναι λίγο πολύ ή έννοια τής κλασικής θεωρίας τής διευρύνσεως. Οί σχέσεις τών τιμών κι' ή εύκαμψία του μηχανισμού των θα εξασφάλιση τήν όρθή κατανομή τών πόρων.

Παρατηρείται όμως ότι τά πράγματα δέν είναι τόσο άπλά. Έτσι, σε ώρισμένες ύπανάπτυκτες χώρες, παρά τις άξιόλογες εισαγωγές των, που στην περίπτωση ώρισμένων ειδών θα μπορούσαν να εξασφαλίσουν τήν ίδρυση μονάδων «άρίστου μεγέθους», δέν έκδηλώνεται άνάλογη έπιχειρηματική πρωτοβουλία, άκόμη κι' άν ύπάρχη σοβαρή προστασία (2). Η ζήτηση προϊόντων στις ύπανάπτυκτες χώρες έξαρτάται άπό τό κατά κεφαλήν εισόδημά τους άφ' ενός και άφ' έτέρου άπό τό μέγεθος του πληθυσμού τους (που έπηρέαζει βασικά τή ζήτηση για τρόφιμα και για ρουχισμό). Η άνάπτυξη του κλάδου Γ μονοπωλιστικά, στο μέγεθος που άπαιτούν οι σύγχρονες τεχνολογικές συνθήκες, θα εξασφάλιση βέβαια ύψηλότερη τιμή στο μονοπωλητή, αλλά λόγω τής θέσεως τής καμπύλης τής ζητήσεως του προϊόντος του (διαμόρφωση ίσορροπίας με φθίνοντα όριακά έξοδα) δέν θα μπορέση να εξασφάλιση τά έπιθυμητά γι' αυτόν κέρδη, (έκτός βέβαια άν μπορούσε να χρησιμοποιήση πολιτική διαφορισμού τιμών (3)). Άν παρέμβαινε τό κράτος και με πολιτική έπιδοτήσεων εξασφάλιζε τήν έπικερδή λειτουργία του Γ, τό πρόβλημα θα εύρισκε κάποια λύση κι' ό κλάδος Γ δέν θα άποτύγχανε κλείνοντας, όπως υποστήριξε ό Nurkse. Άπλούστατα άν ό έπιχειρηματίας του κλάδου Γ δέν είχε σύγουρη αυτή τήν ύποστήριξη δέν θα έδειχνε διάθεση να αναλάβη καν τήν έπένδυση αυτή, λόγω άκριβώς του ότι δέν θα τήν θεωρούσε έπικερδή άφου θα δέσμευε άναγκαστικά τόσα κεφάλαια (discontinuity of output). Αυτή είναι ή έννοια τής διαφόρου τοποθετήσεως του R. Nurkse, που λάμβανε ύπ' όψη του κυρίως τήν άνελαστικότητα τής ζητήσεως ύποδημάτων, ή όποια θα όδηγοΰσε τήν έπιχείρησή σε άποτυχία (4) και του T. Scitovsky που έλαβε ύπ' όψη του τις τεχνολογικές άδιαιρετότητες τής παραγωγής και κατέληξε στο συμπέρασμα ότι με αυτές τις συνθήκες δέν θα γίνη καθόλου έπέν-

1) Βλέπε T. Scitovsky, Two Concepts of External Economies, Journal of Political Economy, April 1954 (σελ. 146-7). Έπίσης βλέπε A. O. Hirschman (σελ. 72).

2) Βλέπε Γ. Χαλκιοπούλου, Νεώτερα έπιχειρήματα δια τήν προστασία τής νηπιακής βιομηχανίας. Έπιθεώρησις Οικονομικών και Πολιτικών Έπιστημών. Ίούλιος - Δεκέμβριος 1958. Άν ήταν ή άνάπτυξη πρόβλημα ζητήσεως θα μπορούσαν να έφαρμοσθούν τά κενύσιαν ά εργαλεία διευρύνσεως της. Βλέπε A. Hirschman (σελ. 54).

3) Βλέπε S. Enke, ένθ. άνωτ. (σελ. 311 - 12).

4) Βλέπε R. Nurkse, (σελ. 5).

δυση (1) (με συνέπεια γενική υποεπένδυση στην οικονομία).

Ο επιχειρηματίας μπορεί να αναλάβανε βέβαια την επένδυση στον κλάδο Γ έστω κι' αν έβλεπε πώς η παρούσα ζήτηση του προϊόντος του ήταν χαμηλή, αλλά προέβλεπε μεγάλη διεύρυνσή της στο μέλλον. Στην περίπτωση αυτή το κράτος θα μπορούσε να τον βοηθήσει να μη εργάζεται με ζημιές στο ενδιάμεσο στάδιο. Αυτά θα μπορούσαν να γίνουν αν ήταν στο χέρι του επιχειρηματία να προβλέπη το μέλλον. Μά η τιμή που έχει σήμερα το προϊόν του Γ κλάδου, που αποτελεί γι' αυτόν και το δείκτη της ζήτησως αυτού, βασίζεται πάνω στη σημερινή ανεπάρκειά του κι' όχι στη μελλοντική που είναι παντελώς άγνωστη. Έτσι, ο μηχανισμός των τιμών, όπως λειτουργεί δεν μπορεί να δώσει πληροφορίες για τις μελλοντικές γενικά συνθήκες της αγοράς, το γεγονός δε αυτό (λόγω του ότι οδηγεί σε υποεπενδύσεις) θεμελιώνει την ανάγκη του προγραμματισμού για την επιτάχυνση της οικονομικής ανάπτυξης (2). Μπορεί ωστόσο να διαφαίνεται σε ώρισμένες περιπτώσεις ή μέλλουσα ζήτηση από την διαγραφόμενη τάση της ή να πιστεύεται ότι μπορεί κάπως να επηρεασθή (π.χ. στην περίπτωση ανεγέρσεως ενός πολυτελούς ξενοδοχείου) αλλά παραμένει το έρωτημα : είναι αυτές οι περιπτώσεις πολλές και πάρα πέρα μπορούν να διεγείρουν τον επιχειρηματία στις υπανάπτυκτες χώρες ;

2. *Άρχη της μη ισορρόπου ανάπτυξης.* Η άρχη αυτή διαμορφώθηκε βασικά από τους Hirschman (3) και P. Streeten (4) (5), αυτό όμως δεν δεσμεύει κανένα να τους ακολουθήσει πιστά. Έδω θα αναλυθώ πρώτα σαν άρνηση κι' ύστερα σαν θέση.

Έαν εύθως έξ άρχης προκριθώ ή σύμμετρη ανάπτυξη των τομέων Α, Β και Γ δι' απορροφήσεως του συνόλου των πόρων που προσφέρονται (αποταμίευση), θα ικανοποιήσουν βέβαια αυτοί την ζήτηση χωρίς να υπάρξει καθόλου άδιάθετο πλεόνασμα παραγωγής. Αυτό όμως δεν σημαίνει πώς επιτεύχθηκε το ελάχιστο κόστος, όπως υποστηρίχθηκε από τους όπαδους της ισορρόπου ανάπτυξης. Το αντίθετο ίσα ίσα φαίνεται να συμβαίνει με τις σύγχρονες τουλάχιστο τεχνικές συνθήκες. Η λειτουργία μιās μετρίας θερμοηλεκτρικής μονάδος μπορεί βέβαια να είναι πιό οικονομική από μία μονάδα ενός πελωρίου ύδατοφράγματος, αυτό όμως θα συμβαίνει στο πρώτο στάδιο που η ζήτηση θα είναι άκόμη μικρή.

Μήπως έπομένως κάτω άπ' αυτές τις συνθήκες θα ήταν προτιμότερο να

1) Βλέπε Τ. Scitovsky (σελ. 149).

2) Βλέπε Τ. Scitovsky (σελ. 150).

3) Βλέπε Α. Hirschman (σελ. 50 - 76).

4) Βλέπε Ρ. Streeten, Unbalanced growth, Oxford Economic Papers, June 1959.

5) Η θεωρία αυτή πρωτοδιατυπώθηκε από τον Hans Singers (The Concept of Balanced Growth and Economic Development: Theory and Facts, University of Texas, Conference on Economic Development, April 1958 (σελ. 4, 9).

φτιάξωμε ἔστω διαδοχικὰ τὸν καθένα τομέα ἀκόμη καὶ μὲ δανεισμό ἀπὸ τὸ ἔξωτερικό, ἐπιτυχάνοντας ἔτσι τὸ μικρότερο κόστος παραγωγῆς τῆς κιλοβατῶρας. Ἐὰν ὅμως συμφέρη νὰ γίνῃ αὐτό, σημαίνει πὼς τὸ νὰ ἐξετάζωμε τὶς δυνατότητες μιᾶς οἰκονομίας ἀπομονώνοντάς τὴν ἀπὸ τὸν ἔξω κόσμον, ὅπως γινόταν πρὶν, ἀποτελεῖ σφάλμα. Αὐτὴ ἔξ ἄλλου ἢ παράβλεψη τοῦ ἔξωτερικοῦ τομέα συσκοτίζει καὶ τὴν δυνατότητά μας νὰ διοχετεύσωμε τὸ μέρος τῆς παραγωγῆς τοῦ (συγχρόνου πλέου) κλάδου Γ στὸ ἔξωτερικό, προμηθεύοντας ἀπ' αὐτὸ τὰ προϊόντα τοῦ κλάδου Α καὶ Β ἀνάλογα πρὸς τὴν ζήτησή τους⁽¹⁾.

Ἄλλο ἐρώτημα εἶναι, μήπως ἡ ἀνάπτυξη περισσοτέρων τοῦ ἑνὸς τομέων ταυτόχρονα ἐπηρέασε ἀνοδικὰ τὶς τιμὲς ὠρισμένων συντελεστῶν ποὺ χρησιμοποιοῦνται, τῶν ὁποίων ἡ προσφορά εἶναι ἀνελαστική βραχυχρονίως (π.χ. ὠρισμένες εἰδικεύσεις), πράγμα ποὺ θὰ ἐπηρέασε τὸ κόστος παραγωγῆς.

Ἐὰν τώρα οἱ ἰδιῶτες δὲν ἀνελάμβαναν πρωτοβουλίες καὶ διέβλεπαν πὼς αὐτὲς θὰ παρουσιαζόταν μετὰ τὴν δημιουργία «ὑποδομῆς» ὄχι μόνο σὲ ἕνα ἀλλὰ σὲ περισσότερους κλάδους, ἄραγε τέτοιο βᾶρος θὰ ἦταν δυνατό νὰ ἀναληφθῇ ἀπὸ τὸ δημόσιο τομέα τῶν ὑπαναπτύκτων χωρῶν; Μία ἄποψη βέβαια ἐπικρατεῖ πὼς εἶναι σχετικὰ εὐκόλη ἡ ἐπιμόρφωση τοῦ ἀνθρωπίνου ὕλικου τοῦ δημοσίου τομέα, λόγῳ τοῦ μὴ μεγάλου σχετικὰ ἀριθμοῦ του. Μὰ ἡ ἀνάληψη ἔτσι κι' ἄλλιῶς ἀπὸ τὸ κράτος τόσης μεγάλης εὐθύνης δὲν θὰ πρέπει νὰ χαρακτηριστῇ σὰν ἀμφίβολη ἀνοχή τοῦ καπιταλιστικοῦ συστήματος⁽²⁾;

Ἐνα ἄλλο ἐρώτημα ἔρχεται τώρα μόνο του ὕστερα ἀπὸ τὴν παραπάνω συζήτηση. Μήπως θὰ ἦταν πιὸ σκόπιμη ἡ μονομερὴς ἀνάπτυξη τοῦ κλάδου Γ ἀρχικὰ; Ἡ ἄποψη αὐτὴ φαίνεται κατ' ἀρχὴν ριζικὰ ἀντίθετη πρὸς τὸ δόγμα τῆς ἰσόρροπης ἀνάπτυξης, ποὺ διατυπώθηκε μέχρι τώρα. Ἐτσι, θὰ ἀφήσωμε αὐτὸν τὸν κλάδο σὲ ὑποαπασχόληση, ἀδιαφορώντας γιὰ τοὺς ἄλλους ποὺ ἡ ζήτηση τῶν προϊόντων των μπορεῖ νὰ αὐξήθηκε σημαντικὰ; Ἐὰν δὲν μπορῇ τεχνικῶς ὁ κλάδος Γ νὰ «μετατραπῇ» μερικῶς τουλάχιστον ὅπως ἀναφέρθηκε σὲ Β καὶ Α; Δὲν θὰ ἔχωμε πληθωρικές πιέσεις στὴν οἰκονομία καὶ τὸν κίνδυνον νὰ ἐξαρθρωθῇ στὸ σύνολό της;

Ἐὰν δοῦμε πιὸ ἤρεμα τὰ πράγματα. Ἐπειδὴ οἱ ἐπὶ μέρος κλάδοι στὴν οἰκονομία δὲν εἶναι ἐντελῶς ἄσχετοι μποροῦμε, χωρὶς κίνδυνον, νὰ δεχτοῦμε πὼς ὁ κλάδος Γ μπορεῖ νὰ ἔχη κάποιες σχέσεις μὲ τοὺς κλάδους Β καὶ Α. Τὶ εἶδους; Πρῶτον, μπορεῖ νὰ χρειάζεται ὕλη ἀπὸ τὸ Β καὶ νὰ παράγῃ προϊόντα συμπληρωματικὰ αὐτῶν ποὺ θὰ παράγῃ ὁ Α. Δεύτερον, μπορεῖ νὰ διανοίγῃ δυνατότητες ἀναπτύξεως τοῦ Β ἢ τοῦ Α γιὰτὶ ἀνοίχθηκε ἕνας δρόμος ἢ ἕνα πηγάδι, ποὺ θὰ μπορέσουν κι' αὐτοὶ νὰ τὸ χρησιμοποιήσουν κ.ο.κ. Σὲ τέτοιες περιπτώσεις θὰ λέμε πὼς ὁ Γ κλάδος δημιούργησε «ἔξωτερικὲς οἰκονομίες»

1) Ποιὸς θάταν ὁ τομέας ποὺ θὰ προπορευόταν, θάχε ἐλάχιστη σημασία ἂν ὅλα τὰ προϊόντα εἶχαν τὶς ἴδιες δυνατότητες ἐξαγωγῆς. Βλέπε Κ. Ν. Raj and A.K. Sen, *Alternative Patterns of Growth under Conditions of Stagnant Export Earnings*, Oxford economic Papers, February 1961 (σελ. 44).

2) Βλέπε S. Enke (σελ. 315 - 6).

για την ανάπτυξη του Β ή του Α. Έτσι, η επένδυση στον Γ κλάδο μπορεί να γίνει διεγερτική (inducing) για το Β ή τον Α⁽¹⁾. Η κάλυψη δηλαδή ενός κενού (gap) ή μιας ανισοροπίας (imbalance) δημιουργεί άλλα κενά ή ανισοροπίες, των οποίων η κάλυψη προκαλεί περαιτέρω εξωτερικές οικονομίες για την ανάπτυξη ενός τρίτου τομέα κ.ο.κ. Η αλληλεξάρτηση έτσι κατανατᾶ καθαρῶς δυναμικό φαινόμενο. Έτσι, προτιμότερες θα πρέπει να θεωρούνται ὄχι οἱ επενδύσεις που ἀποκαθιστοῦν τὴν ἰσοροπία στὴν οἰκονομία μὰ ἀντίθετα ἐκείνες που ὀδηγοῦν σὲ ἀπομάκρυνση ἀπ' αὐτή. Ὑπάρχει βέβαια καὶ ἡ ἐνδιάμεση περίπτωση κατὰ τὴν ὁποία μίᾳ ἐπένδυση καλύπτοντας ἓνα κενὸ δημιουργεῖ ἓνα ἄλλο μικρότερης ἐντάσεως (induced).

Ὑπάρχουν ὅμως καὶ κλάδοι που ἔχουν σὰν μοναδικὴ ἀποστολὴ νὰ προσφέρουν ὑπηρεσίες γιὰ τὴν ἀνάπτυξη τῶν λοιπῶν. Οἱ ὑπηρεσίες που παρέχουν οἱ κλάδοι αὐτοὶ — που καλοῦνται συνήθως ὑποδομὴ (infrastructure) ἢ πάγιο κοινωνικὸ κεφάλαιο (social overhead capital) — δὲν εἶναι ἀπολύτως καθωρισμένες⁽²⁾, δὲν μποροῦν σὰν ὑπηρεσίες νὰ εἰσαχθοῦν, ἐξυπηρετοῦν τὴν ἀνάπτυξη πολλῶν κλάδων, γίνονται συνήθως ἀπὸ τὸ κράτος καὶ παρέχονται εἴτε ἐλεύθερα (π.χ. δρόμοι), εἴτε σὲ εὐνοϊκὲς τιμὲς (π.χ. ἠλεκτρικὸ ρεῦμα γιὰ βιομηχανικὴ χρῆση). Βέβαια, γιὰ ὠρισμένες ἀπ' αὐτὲς που ἀποτελοῦν τὴν βαρεῖα βιομηχανία ἀπαιτεῖται σοβαρὸ ἰδρυτικὸ κεφάλαιο, ὄχι ἴσως ὅσο πιστεύουν οἱ ὀπαδοὶ τῆς θεωρίας τοῦ Big - Push. Ἡ ἀπόδοση συνεισφέρει πρῶτα αὐτοῦς τοὺς τομεῖς θὰ ἐπηρεάσῃ εὐνοϊκὰ τὶς λοιπὲς ἐπενδύσεις (induced), ἔστω καὶ μετὰ ἀπὸ ὠρισμένο χρονικὸ διάστημα, που θὰ γίνουν γνωστὰ εὐρύτερα τὰ πλεονεκτήματά τους. Ὑπ' αὐτὴ τὴν ἔννοια μπορεῖ νὰ προκριθῇ ἡ «ἀσύμμετρη» ἀνάπτυξη αὐτῶν.

Ἡ ἀναγκαία βέβαια ἔκταση τῆς ἀναπτύξεως αὐτῶν ἀποτελεῖ ἀντικειμενικὰ δυσχερὲς πρόβλημα⁽³⁾. Δὲν μποροῦμε π.χ. νὰ προεξοφλήσωμε μὲ ἀκρίβεια ποιὲς θὰ εἶναι ἀκριβῶς τὸ 1980 οἱ ἀνάγκες σὲ ἠλεκτρικὴ ἐνέργεια στὴ χώρα μας. Πρόβλημα ἀποτελεῖ ἡ πολιτικὴ τιμῶν που θὰ ἀκολουθηθῇ γιὰ τὶς ὑπηρεσίες ἐκείνες τοῦ παγίου κοινωνικοῦ κεφαλαίου, που δὲν μποροῦν νὰ δοθοῦν δωρεάν. Αὐτὲς πρέπει νὰ εἶναι ὅπως ὅποτε μικρὲς, ἔστω κι' ἂν δὲν καλύπτεται τὸ κόστος τους, γιὰτὶ ἀλλιῶς δὲν μποροῦν νὰ κεντρίσουν τὸ ἰδιωτικὸ ἐπιχειρηματικὸ ἐνδιαφέρον. Ἴσως βέβαια δημιουργηθῇ σοβαρὸ πρόβλημα γιὰ τὸ δημοσιονομικὸ ἰσοζύγιο, εἰδικώτερα στὶς ὑπηρεσίες ἐκείνες που γιὰ νὰ παραχθοῦν, λόγω τῆς ἀδαιρετότητος τῆς παραγωγῆς ἀπαιτοῦνται μονάδες μεγάλου μεγέθους, ἐνῶ ἡ ζήτηση αὐτῶν εἶναι χαμηλὴ στὸ πρῶτο στάδιο τῆς οικονομικῆς ἀναπτύξεως.

Πρέπει νὰ σημειωθῇ πάντως πὼς ἡ μὴ ἰσορροπὴ ἀνάπτυξη προϋποθέτει συστηματικὴ προσπάθεια ἀπὸ μέρος τοῦ κράτους γιὰ δημιουργία ἀνι-

1) Βλέπε Α. Ο. Hirschman (σελ. 55 καὶ 71).

2) Βλέπε S. Enke (σελ. 322).

3) Ἡ χρησιμοποίηση συντελεστῶν κεφαλαίου ἐλάχιστα προσφέρει σ' αὐτό, παρὰ τὸ ὅτι ἔγινε πρόταση χρησιμοποίησέως των. Βλέπε Α. Ο. Hirschman (σελ. 84 - 85).

σορροπιών τουλάχιστον στα πρώτα στάδια της οικονομικής ανάπτυξης. Μία επένδυση θα θεωρείται προτιμότερη, όχι σχετιζόμενη με το προϊόν που θα παράγει ή την αύξηση της απασχολήσεως της εργασίας που θα συνεπάγεται, αλλά με την επίδραση που θα έχει στην μελλοντική επένδυση (efficient sequence).

Όσον αφορά την επιλογή του είδους της ανισορροπίας δεν μπορεί να δοθεί εκ των προτέρων απάντηση γενικής εφαρμογής. Ειδικότερα, η απόφαση του κράτους να δημιουργήσει ανισορροπίες, μέσω του παγίου κοινωνικού κεφαλαίου ή του άμεσως παραγωγικού (1), θα εξαρτηθεί από τις σχετικές ζημιές στο ενδιάμεσο στάδιο από την μία κι' από την άλλη, από τις χρονικές υστερήσεις τόσο της μιάς όσο και της άλλης, από την δανειακή επιβάρυνση κ.λ.π. Σχετικά με την κάθετη ανισορροπία δεν υπάρχει οικονομικός νόμος, που να προκαθορίζει αν θα πρέπει να προπορευθούν οι βιομηχανίες παραγωγής τελικών αγαθών ή πρώτων ύλων, ενώ προτεραιότητας στις πρώτες φαίνεται να επιβεβαιώνεται και ιστορικά και να θεωρείται και πιο συμφέρουσα (2).

Αναφέρουμε παραπάνω πώς το κράτος στους υπολογισμούς του για την αναγκαία υποδομή, προσπάθησε να προβλέψει τις μελλοντικές ανάγκες, δηλαδή απέβλεπε στην αποκατάσταση ισορροπίας στην οικονομία μακροχρονίως. Αν αυτό συνδυαστή με την εξεταζόμενη εδώ αρχή θα μπορούσαμε να πούμε τελικά, ότι κι' αυτή δέχεται την ισορροπία στην οικονομία, και μόνο κατά την περίοδο που αναπτύσσεται η οικονομία προτείνει σαν μέσο επιταχύνσεως της την δημιουργία ανισορροπιών. Από αυτό συμπεραίνομε ότι μακροχρονίως οι σκοποί των δύο θεωριών συμπίπτουν.

Σχετικά με την ιστορική επιβεβαίωση μπορεί τέλος να υποστηριχτή πώς η πλήρης ισορροπία ανάπτυξη αποτελεί μάλλον χαρακτηριστικό της ανάπτυξης των κεντρικά κατευθυνόμενων οικονομιών, ενώ οι ανεπτυγμένες χώρες του δυτικού κόσμου έχουν πραγματοποιήσει την ανάπτυξή τους όχι ισορροπια (3).

3. Συνδυασμός των δύο θεωριών. Παρά τις παραπάνω διαφορές μεταξύ των δύο δογμάτων, υποστηρίχθηκε τελευταία, ότι κατά μεγάλη έκταση είναι μάλλον φαινομενικές (4). Αυτό θα φανή από την διερεύνηση των υποθέσεων κάθε μιάς των θεωριών παραλλήλως, με τα ακόλουθα πέντε διακεκριμένα προβλήματα της οικονομικής διερευνήσεως:

α) Το πρόβλημα των στόχων και των μέσων. (i) Στόχοι: Γενικός στόχος, ο οποίος γίνεται συνήθως δεκτός είναι η μεγιστοποίηση του ρυθμού αύξησεως του κατά κεφαλήν εισοδήματος μέσα σε ώρισμένο χρόνο. Ήως γνωστόν η συστη-

1) Βλέπε A. O. Hirschman (σελ. 86 - 89) και S. Enke (σελ. 328).

2) Βλέπε A. O. Hirschman (σελ. 111).

3) Βλέπε S. Enke (σελ. 332).

4) Βλέπε V. V. Bhatt, Some notes on Balanced and Unbalanced Growth, The Economic Journal, March 1965 (σελ. 88). Επίσης E. Hagen (σελ. 192 ύποσ.). Ήωςάτω B. Higgins (σελ. 401).

ματική δημιουργία ανισορροπιών πλησιάζει περισσότερο τὸν ἐν λόγῳ σκοπό. (ii) Δυνατότητες : Πλήρη γνώση τῶν περιοριστικῶν παραγόντων τῆς οικονομικῆς προόδου (βαθμὸς ἀνεπαρκείας τῶν ἐπὶ μέρους συντελεστῶν, τῆς ζητήσεως κ.λ.π.) ὑποθέτει ἢ θεωρία τῆς ἰσορροπίας ἀναπτύξεως, λόγος γιὰ τὸν ὁποῖο οἱ παράγοντες αὐτοὶ θεωροῦνται ἀπ' αὐτὴν σὰν ἀνεξάρτητες μεταβλητές. Ἀντίθετα οἱ θεμελιωτές τῆς μὴ ἰσορροπίας ἀναπτύξεως ὑποστηρίζουν, ὅτι ἡ πλήρης γνώση τῆς φύσεως καὶ τῆς ἐκτάσεως τῶν περιοριστικῶν αὐτῶν παραγόντων εἶναι δυνατὴ μόνον κατὰ τὴν διάρκειά τῆς ἐπεκτατικῆς διαδικασίας. Ἀκόμη οἱ βασικοὶ περιοριστικοὶ παράγοντες (constraints) ἀποτελοῦν μεταβλητὴ πού κυμαίνεται μέσα σὲ ὠρισμένα ὅρια, τὰ ὁποῖα ὁμως δὲν εἶναι γνωστὰ ἐκ τῶν προτέρων, ἐνῶ ἀκριβῶς ἡ δημιουργία ἀνισορροπιῶν ἀποβλέπει στὴν διεύρυνση αὐτῶν (1). Ἔτσι, ὑπάρχει ἀλληλεξάρτηση μεταξὺ τῆς οικονομικῆς προόδου καὶ τῆς τεχνολογικῆς τοιαύτης ἢ τῆς διαδικασίας βελτιώσεως τῆς παραγωγικότητος (innovational ability) ἢ τὸ ἴδιο, ὁ ἠγγυθμένος ρυθμὸς ἀνόδου (warranted rate) δὲν εἶναι τελείως ἀνεξάρτητος τοῦ φυσικοῦ (natural rate) (2). Οἱ προσδιοριστικοὶ παράγοντες τοῦ φυσικοῦ ρυθμοῦ ἀνόδου, ἐνῶ ἀποτελοῦν συνάρτηση ἐνδογενῶν δυνάμεων τοῦ οικονομικοῦ συστήματος κατὰ τὴν θεωρία τῆς μὴ ἰσορροπίας ἀναπτύξεως, θεωροῦνται σὰν ἀνεξάρτητες μεταβλητές κατὰ τὴν θεωρία τῆς ἰσορροπίας ἀναπτύξεως. Μὲ αὐτὲς τὶς συνθήκες ὁ πραγματικὸς ρυθμὸς ἀνόδου θὰ ἐξαρτηθῆ ἀπὸ τὴν φύση καὶ τὴν ἔνταση τῶν ἀνισορροπιῶν καθὼς καὶ τὴν ἐλαστικότητα προσαρμογῆς καθενὸς ἀπὸ τοὺς βασικοὺς περιοριστικούς παράγοντες (constraints) (3), ἢ ὁποῖα δὲν εἶναι γνωστὴ ἐκ τῶν προτέρων.

β) Ἐπιλογή τοῦ ἐπιπέδου ἐπενδύσεων : Διὰ τὴν ἰσορροπία ἀνάπτυξη ὁ ὄγκος τῶν ἐπενδύσεων μπορεῖ νὰ ἀποφασισθῆ ἐκ τῶν προτέρων, ἀφοῦ ληφθοῦν ὑπ' ὄψιν οἱ τεθέντες στόχοι καὶ οἱ διάφοροι περιοριστικοὶ παράγοντες. Διὰ τὴν μὴ ἰσορροπία ἀνάπτυξη ἀντίθετα ὑπάρχει ὠρισμένη σχέση μεταξὺ τοῦ ἐπιπέδου ἐπενδύσεων καὶ τῆς φύσεως καὶ ἐντάσεως τῆς ἀνισορροπίας πού θὰ ἐκδηλωθῆ. Γενικὰ δὲ φαίνεται ὅτι ὁ ὄγκος τῶν ἐπενδύσεων ἀποτελεῖ περισσότερο ἢ λιγώτερο αὐξουσα συνάρτηση τῆς ἐκδηλουμένης ἀνισορροπίας.

γ) Τὸ πρόβλημα τῆς διαρθρώσεως τῶν ἐπενδύσεων (investment pattern) : Ὁ ρυθμὸς ἀναπτύξεως θὰ μεγιστοποιηθῆ κατὰ τὴν θεωρία τῆς ἰσορροπίας ἀναπτύξεως, ὅταν μὲ δεδομένες τὶς συνθήκες θὰ ἐπιλεγῆ τέτοια διάρθρωση τῶν ἐπενδύσεων καὶ τοῦ προϊόντος, ὥστε αὐτὸ νὰ χρησιμοποιηθῆ πλήρως καὶ νὰ μὴ ἐμφανίζονται οὔτε περισσεύματα ἀλλ' οὔτε καὶ ἐλλείμματα ἢ δυσχέρειαι (bottlenecks). Κατ' ἐξαιρεση ὑπάρχει ἀνάγκη νὰ δημιουργηθῆ

1) Βλέπε Α. Ο. Hirschman, ἐνθ. ἀνωτ., κεφ. IV.

2) R. Harrod, *Towards a dynamic economy*. London, Macmillan Co Ltd, 1949, (σελ. 915). Μ. Γουδῆ, Πόσον γενικὴ εἶναι ἡ σύγχρονος θεωρία τῆς οικονομικῆς ἀναπτύξεως, Ε. Ο καὶ Π. Ε., Τεύχος 1-2, Ἰανουάριος - Ἰούνιος 1962.

3) Βλέπε V. V. Bhatt, ἐνθ. ἀνωτ. (σελ. 90). Ὡσαύτως Ν. Kaldor, *Economic growth and cyclical fluctuations*, *Economic Journal*, March 1954,

πλεόνασμα (surplus capacity) του παγίου κοινωνικού κεφαλαίου, επειδή η περίοδος ώριμάνσεως αυτού είναι μεγάλη και ο ρυθμός άνοδου της οικονομίας θα καθυστερήσει, εάν υπάρχει ανεπάρκεια αυτού, δεδομένου ότι είναι δύσκολο να εισαχθεί ή να παραχθεί βραχυχρονίως (1). Τέτοιο όμως πλεόνασμα θα προκληθεί κατ' ανάγκη σε περισσότερους του ενός τομείς (και μάλιστα σ' εκείνους που παρουσιάζουν έπαρκη προικοδότηση σε πόρους).

Η θεωρία της μη ισορρόπου ανάπτυξης υποστηρίζει την άυστηρη προτεραιότητα των τομέων του κοινωνικού κεφαλαίου, οι όποιοι έχουν ύψηλη περίοδο ώριμάνσεως και την εισαγωγή των αγαθών των υπολοίπων τομέων στο πρώτο στάδιο. Η δημιουργία πλεονάσματος στους τομείς αυτούς κατά το αρχικό στάδιο θα άποτελέσει διευρυντικό παράγοντα της οικονομικής ανάπτυξης (2).

Η βασική συνεπώς διαφορά των δύο θεωριών έγκειται στο ότι, ενώ η θεωρία της ισορρόπου ανάπτυξης αναγνωρίζει εξαιρετικώς την αναγκαιότητα της δημιουργίας πλεονάσματος δυναμικότητας σε μερικούς τομείς, η θεωρία της μη ισορρόπου ανάπτυξης θεωρεί ότι άκριβώς το γεγονός αυτό (δημιουργία ανεπαρκειών) γενικευόμενο και άξιοποιούμενο άποτελεί το κυριώτερο κίνητρο για την έπιτάχυνση της οικονομικής ανάπτυξης (με την δημιουργία υπερκανονικών κερδών κτλ. κτλ.) (3). Έτσι — και αυτό άποτελεί συμβολή της θεωρίας της μη ισορρόπου ανάπτυξης (4) — η δημιουργία καθωρισμένης μορφής άνισορροπίας μεταβάλλει τους προϋπάρχοντας περιοριστικούς παράγοντας της οικονομικής ανάπτυξης και μεγιστοποιεί τον ρυθμό της.

Βέβαια, η δημιουργία άνισορροπιών άποτελεί διορθωτική διαδικασία, που άποβλέπει τελικά στην έπίτευξη ισορροπίας στην οικονομία (5). Η δυνατότητα όμως των άνισορροπιών να έπηρέασουν διορθωτικά την πρόοδο δεν είναι άπεριόριστος, προδιαγράφεται άπο τις λειτουργικές ιδιομορφίες της οικονομίας, οι όποιες θεωρούνται γνωστές. Έπίσης, πρέπει να έχουν προκαθορισθεί άκριβώς οι στόχοι, οποιαδήποτε διαδικασία και άν ακολουθείται. Μπορεί να είναι κοινοί, όποτε η μόνη διαφορά έγκειται στο ότι η άποψη περί ισορρόπου ανάπτυξης γίνεται διαφορετική μόνον επειδή στερείται της έπαρκούς

1) Βλέπε R. Nurkse, ένθ. άνωτ. (σελ. 267 - 74). Οι δυνατότητες εισαγωγής βεβαίως των επί μέρους αγαθών είναι διάφορες (π.χ. ο χάλυψ μπορεί να εισαχθεί, ενώ οι δρόμοι όχι), εάν όμως έπιδιωχθεί η ανάπτυξη των αγαθών εκείνων που δεν μπορούν να εισαχθούν κατά την διάρκεια της κατασκευής των μπορεί να έπέλθη ίσως κρίση στο ίσοζύγιο πληρωμών, η όποία θα άναστείλη την οικονομική ανάπτυξη.

2) Βλέπε A. O. Hirschman, ένθ. άνωτ. (σελ. 94).

3) Βλέπε Paul Streeten (σελ. 169 - 71).

4) Βλέπε V. V. Bhatt, ένθ. άνωτ. (σελ. 94). Η θεωρία της ισορρόπου ανάπτυξης προβλέπει στην ουσία ρυθμό περίπου ίσο πρὸς τον αντίστοιχο των τομέων με μεγάλη χρονική ύστέρηση.

5) Λόγος για τον όποιο ο Hirschman δεν δέχεται την ανάγκη της δημιουργίας άναποσολήτου παραγωγικής ικανότητας και στα έπόμενα στάδια της οικονομικής ανάπτυξης.

κινητοποιητικής διαδικασίας (is insufficiently motivated).

δ) Το πρόβλημα της επίλογής της τεχνικής: Ο Lewis (σελ. 351 - 2 και 385 - 7) υποστηρίζει ότι η υπερεπάρκεια έργασίας στις υπανάπτυκτες χώρες επιβάλλει την χρησιμοποίηση μεθόδων έντασσεως έργασίας, ή όποια ίκανοποιεί τó κριτήριο της κοινωνικής άποδοτικότητας και τού συγκριτικού κόστους, λόγω της εξισώσεως τού κοινωνικού κόστους της έργασίας με τó μηδέν. Αυτό όμως τó πρόβλημα δέν είναι και τόσο άπλό. Κατ' άρχήν δημιουργούνται άμφισβητήσεις όσον άφορᾶ τήν σχέση της χρησιμοποιήσεως της τεχνικής αυτής με τήν επίτευξη τού μεγίστου ρυθμού αύξήσεως τού πραγματικού έθνικού εισοδήματος. Τό ίδιο μπορούμε νά πούμε και για τήν ανταγωνιστικότητα της παραγωγής, όσο και για τίς δυνατότητες ύποκαταστάσεως τού κεφαλαίου με τήν έργασία, οί όποίες με τίς σύγχρονες τεχνικές συνθήκες είναι σχετικά περιωρισμένες (π.χ. ώρισμένες διαδικασίες δέν μπορούν καν νά γίνουν με περισσότερους έστω έργάτες). "Υστερα κι' άν άκόμη τó κοινωνικό κόστος της έργασίας είναι μηδέν, τó πραγματικό είναι, ώς γνωστόν, μεγαλύτερο, ή διάσταση δέ αυτή καθιστά δύσκολη και άντιοικονομική τήν έντονώτερη χρησιμοποίηση έργασίας, ένῶ δυναμικά τó συγκριτικό κόστος άποτελεί μιá συνεχή μεταβλητή της διαδικασίας της οίκονομικής άναπτύξεως. Τό άσχημο είναι πώς ούτε ό Lewis (πρωταγωνιστής της θεωρίας της ίσορρόπου άναπτύξεως) ούτε ό Hirschman (πρωταγωνιστής της θεωρίας της μη ίσορρόπου άναπτύξεως) άσχολούνται διεξοδικά με τά θέματα αυτά και ειδικότερα με τó ρόλο τού χρόνου. 'Ως γνωστόν, ό χρονικός όρίζοντας θέτει όρια στη χρησιμοποίηση τών διαφόρων τεχνικών για νά επιτύχουμε μέσα σ' αυτόν τούς σκοπούς μας (targets), ένῶ ή παρέλευση τού χρόνου και ή συσσώρευση κεφαλαίου πού τήν συνοδεύει, μεταβάλλει τά συγκριτικά πλεονεκτήματα κι' έπομένως και τίς τεχνικοοικονομικές μεθόδους για τή χώρα. 'Ο Hirschman βέβαια άναφέρει τó ρόλο της ποιότητας της έργασίας, πού διατίθεται κάθε φορά, αλλά δέν άναλύει (1) ότι ή επίλογή της τεχνικής είναι κάτι τó διαφορετικό άπό τήν επίλογή τών κλάδων πού πρέπει νά αναπτυχθούν και έξαρτάται συνδυαστικά άπό τίς άρχικές συνθήκες, τούς στόχους (objectives) τόν όγκο και τήν σύνθεση τών επενδύσεων.

ε) Το πρόβλημα της έσωτερικής συνέπειας: 'Ο ύπερτονισμός ίσως της έσωτερικής συνέπειας άποτελεί βασικό χαρακτηριστικό της θεωρίας της ίσορρόπου άναπτύξεως (2). Τό αντίθετο άκριβώς συμβαίνει με τή θεωρία της μη ίσορρόπου άναπτύξεως. Παρά ταύτα βέβαια τήν διαδικασία της μη ίσορρόπου άναπτύξεως μπορούμε νά τήν φανταστούμε μόνο με πλήρη έσωτερική συνέπεια (3), για νά μη καταλήξει σε σίγουρη άποτυχία. Μέσα και μόνο μέσα, στα πλαίσια αυτής της συνέπειας θά πρέπει νά δημιουργηθούν οί άναγ-

1) Βλέπε (σελ. 150 - 2).

2) Βλέπε π.χ. A. Lewis (σελ. 383 - 92).

3) Βλέπε V. V. Bhatt (σελ. 25, 96).

καίς και σκόπιμες ανισοροπίες για να επιτύχουν ακριβώς οι στόχοι που τέθηκαν από το πρόγραμμα.

4. *Ειδικά προβλήματα απελευθέρωσης του εξωτερικού εμπορίου.*
 Ήδη μπορούμε να εξετάσουμε, μέσα στα πλαίσια της σημασίας του μεγέθους της αγοράς όσον αφορά την οικονομική ανάπτυξη, ένα πρόβλημα που συνδέεται με τον εξωτερικό προσανατολισμό κάθε χώρας και ειδικότερα της δικής μας μετά την σύνδεσή της με την Ε.Ο.Κ. Η εξέταση του θέματος είναι μάλλον θεωρητική, οι υποθέσεις όμως που λαμβάνονται είναι πολύ ενδιαφέρουσες.

Ας υποθετή (!), ότι υπάρχουν δύο αγορές στις οποίες: α) επικρατεί πλήρης ανταγωνισμός και β) υπάρχει ελευθερία στη μετακίνηση παραγωγικών συντελεστών και προϊόντων μεταξύ των.

Αν και οι δύο έχουν συνάρτηση παραγωγής τύπου Cobb - Douglas θα ισχύει (λόγω της υποθέσεως α):

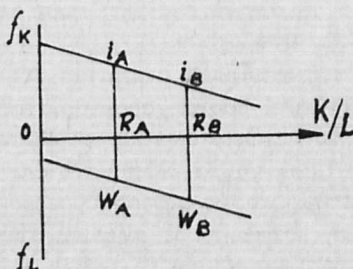
$$\alpha + \beta = 1 \quad (1)$$

$$\text{Όπότε } \frac{\partial Y}{\partial K} = \alpha A \left(\frac{K}{L} \right)^{\alpha-1} \quad (2)$$

$$\text{και } \frac{\partial Y}{\partial L} = \beta A \left(\frac{K}{L} \right)^{\alpha} \quad (3)$$

Οι εξισώσεις (2) και (3) μπορούν να παρασταθούν γραφικά ως ακολούθως:

ΔΙΑΓΡΑΜΜΑ 3.
ΣΧΕΣΙΣ ΚΕΦΑΛΑΙΟΥ ΕΡΓΑΣΙΑΣ
ΚΑΙ ΟΡΙΑΚΗ ΠΑΡΑΓΩΓΙΚΟΤΗΣ ΑΥΤΩΝ



Δεχόμεθα ήδη ότι οι δύο αγορές έχουν διάφορο K/L , και συνεπώς διά-

1) Βλέπε σχετικώς G. Borts and J. Steel, *Economic Growth in a free market*, Columbia University Press, New York and London, 1964 (σελ. 46 - 51).

φορο $\partial Y/\partial K$ και $\partial Y/\partial L$ (έστω A ή πρώτη και B ή δεύτερα). Η συσχέτιση αυτού προς την άναφερθείσα ήδη υπόθεση (πλήρης ανταγωνισμός) λόγω της οποίας το $\partial Y/\partial L$ εξισούται προς τον πραγματικό μισθό (1) και το $\partial Y/\partial K$ προς το επίπεδον τόκου, οδηγεί στο συμπέρασμα ότι ή A είναι αγορά χαμηλού μισθοῦ και ὑψηλοῦ ἐπιπέδου τόκου και ή B ὑψηλοῦ σχετικῶς μισθοῦ και χαμηλοῦ σχετικῶς ἐπιπέδου τόκου.

Με συνθήκες ὅπως οἱ παραπάνω και με την υπόθεση της ἐλεύθερης διακινήσεως προϊόντων και συντελεστῶν, μπορεῖ νὰ γίνη μετακίνηση ἐργασίας ἀπὸ τὴ χώρα A πρὸς τὴ χώρα B και ἀντιθέτως μετακίνηση κεφαλαίου ἀπὸ τὴ χώρα B πρὸς τὴ χώρα A. Ἔτσι ή A θὰ αὐξήση τὴν συσσώρευση κεφαλαίου, ή ὁποία ἐπηρεάσθηκε ἀπὸ τὴν ὑψηλὴ σχετικῶς ὀριακὴ παραγωγικότητα αὐτοῦ ($\partial Y/\partial K$). Οἱ μετακινήσεις αὐτὲς βεβαίως (2) δὲν σημαίνουν ἄλλο τίποτε ἀπὸ ἐξισοροπητικὴ διαδικασία τοῦ ἐπιπέδου τοῦ εἰσοδήματος μεταξύ τῶν χωρῶν B και A.

Τὸ ἐρώτημα ὅμως εἶναι: Μήπως, παρὰ τὰ ἀνωτέρω, ὑπάρξουν ἀνασταλτικοὶ παράγοντες στὴ μετακίνηση τῶν παραγωγικῶν συντελεστῶν K και L, ἀπὸ ποῦ θὰ προέρχωνται και ποίας συνεπειᾶς μποροῦν αὐτοὶ νὰ ἔχουν;

1) Ἐὰν ή ὑψηλὴ παραγωγικότης τῆς ἐργασίας ($\partial Y/\partial L$) τῆς χώρας B ὀφείλεται τόσο στὸν ὑψηλὸ λόγο K/L, ὅσο και στὸ γεγονός ὅτι ὁ ὀρυκτὸς πλοῦτος αὐτῆς εἶναι εὐνοϊκώτερος ἀπὸ τῆς A, τότε δὲν μπορεῖ νὰ ἀναμένεται ὅτι θὰ γίνη ή ἴδια ὕψωση τοῦ $\partial Y/\partial L$ στὴ χώρα A. Ἐπειδὴ βέβαια μέρος τῆς ἐργασίας τῆς A μετατοπίσθηκε πρὸς τὴν B και αὐξήθηκε ὁ βαθμὸς ἀνεπαρκείας της, μπορεῖ νὰ προκύψῃ αὐξηση τοῦ ἐργατικοῦ μισθοῦ, ή αὐξηση ὅμως αὐτὴ θὰ ἀνυψώσῃ τὸ W/P ἄνω τοῦ $\partial Y/\partial L$. Κι' αὐτὸ γιατί τὸ τελευταῖο διαγράφει τὰ ὄριά του ἀπὸ τὸν ὀρυκτὸ πλοῦτο τῆς A με συνέπεια νὰ ἔρθῃ περιορισμένο κεφάλαιο σ' αὐτήν.

2) Ἡ αὐξημένη σχετικὰ $\partial Y/\partial L$ στὴ χώρα B μπορεῖ μερικῶς νὰ ὀφείλεται στὸ ὅτι τὸ ἐπίπεδο ἐξειδικεύσεως τῆς ἐργασίας εἶναι σχετικὰ ἀνώτερο σ' αὐτήν και δὲν θὰ ἐξισωθῇ μ' αὐτήν ή $\partial Y/\partial L$ τῆς A ἀκόμη κι' ἂν ἔρθουν ἐργάτες ἀπὸ τὴν A (κι' ἀναλάβουν δευτερεύουσες ἐργασίες) ή κι' ἂν ἐπιστρέψουν κάποτε στὴν A (3).

3) Ἡ ἀνώτερη σχετικὰ $\partial Y/\partial L$ στὴ χώρα B μπορεῖ μερικῶς νὰ ὀφείλεται στὸ ὅτι στὴ χώρα αὐτὴ παράγονται ἐπικερδέστερα προϊόντα, πού ἀπαιτοῦν ὑψηλότερη συσσώρευση κεφαλαίου (και σχέση K/L), με συνέπεια νὰ μὴ

1) Βλέπε G. Ackley (σελ. 125).

2) Παρόμοιες μετακινήσεις συμβαίνουν και μεταξύ ἀγροτικοῦ και μὴ ἀγροτικοῦ τομέως μέσα στὴν ἴδια χώρα.

3) Ἄν συμβαίνει αὐτὸ με τοὺς Ἕλληνες ἐργάτες τοῦ ἐξωτερικοῦ (Δ. Γερμανίας) δὲν πρέπει νὰ ἐλπίζονται σοβαρὰ πράγματα ἀπ' τὴν ἐνδεχομένη ἐπιστροφή των.

έξισωθούν ποτέ οι μισθοί στις δύο χώρες και να μη μεταφερθή σημαντικός όγκος κεφαλαίου και εργασίας μεταξύ των.

4) 'Η αύξημένη σχετικά $\partial Y/\partial L$ στη χώρα Β μπορεί μερικώς να οφείλεται στην ύψηλότερη ελαστικότητα της ζήτησεως των εξαγομένων από αυτή προϊόντων. 'Εάν λάβη χώρα ταχεία αύξηση της ζήτησεως (μετατόπιση της αντίστοιχου καμπύλης των προϊόντων της χώρας Β) αυτό θα συνεπάγεται αύξηση της όριακής αποδοτικότητας του κεφαλαίου (1), όμοιως στη Β και στην Α. Αύξηση όμως της συσσωρεύσεως κεφαλαίου θα γίνη μόνο στη Β λόγω του ότι στην Α δεν υπάρχει ένδεχομένης υποδομή ή εξειδικευμένη και έμπειρη επιχειρηματική πρωτοβουλία.

Με τις συνθήκες αυτές (δηλαδή της μεγαλύτερας αύξησης της τιμής του προϊόντος από τη μείωση του $\partial Y/\partial K$, με σκοπό να αύξηθῆ ἡ όριακή αποδοτικότητα του κεφαλαίου), ἡ αύξηση του όριακού προϊόντος της εργασίας ($\partial Y/\partial L$) (2) θα συμβαδίζη στη χώρα Β με αύξηση της όριακής αποδοτικότητας των επενδύσεων, παρά τὸ γεγονός ότι λαμβάνει χώρα μείωση του όριακού προϊόντος του κεφαλαίου (με τὴν αύξηση της παραγωγῆς στη χώρα Β). Αυτό συνεπάγεται ταχύτερη αύξηση, τόσο της συσσωρεύσεως κεφαλαίου ὡς καὶ τῶν πραγματικῶν μισθῶν, στη χώρα Β παρά στη χώρα Α. 'Η αύξηση όμως αὐτῆ της συσσωρεύσεως κεφαλαίου στη Β χώρα σημαίνει ὅτι ἀναστέλλεται ἡ μετακίνηση αὐτοῦ πρὸς τὴ χώρα Α.

"Ὅπως μπορεί εύκολα νὰ φανῆ οἱ περιπτώσεις πού περιγράφηκαν παραπάνω δὲν εἶναι διαφορετικὲς ὅσον ἀφορᾷ τὴν χώρα μας, μετὰ τὴν σύνδεσή της με τὴν Ε.Ο.Κ. (ἄρκει ἴσως νὰ ποῦμε ἀντὶ χώρα Α, 'Ελλάς). "Αν ὅμως ἔτσι ἔχουν τὰ πράγματα τότε θὰ πρέπει ἡ σύνδεσή της με τὴν Ε.Ο.Κ. νὰ μὴ τῆς προσφέρῃ θαυμάσιες εὐκαιρίες γιὰ ἀνοδο. "Ενα ἐρώτημα ὅμως παραμένει ἀκόμη ἀναπάντητο: εἶναι αὐτὲς οἱ εὐκαιρίες περισσότερες ἀπ' αὐτὲς πού θὰ διαμορφώνονταν ἂν δὲν εἰσῆρχετο στὴν Ε.Ο.Κ.; Αὐτὸ ἀκριβῶς τὸ δύσκολο ἐρώτημα θὰ προσπαθίσουμε μετὰξὺ ἄλλων νὰ ξεδιαλύνουμε παρακάτω.

IV. Τὸ πρόβλημα τῆς ἐπιταχύνσεως τῆς οικονομικῆς ἀναπτύξεως τῆς χώρας

α. Διερεύνηση τοῦ παρελθόντος

Μὲ τὸ πρόβλημα τῆς ἐπιταχύνσεως τῆς οικονομικῆς ἀναπτύξεως τῆς χώρας, ἔχουν μέχρι σήμερα πολλὰ γραφτῆ. Στὴν ἀνάλυση πού ἐπιχειρεῖται γίνεται δεκτό, ὅτι αὐτὸ ἀποτελεῖ βασικὰ πρόβλημα ἀνακατανομῆς τῶν επενδύσεων καὶ κατὰ δεύτερο λόγο αὐξήσεώς των. 'Η ἀνακατανομή αὐτῆ θὰ πρέπει νὰ γίνεται γενικὰ πρὸς ὄφελος τῶν επενδύσεων στὴ βιομηχανία. 'Υπὸ

1) Σὰν όριακή ἀποδοτικότητα τοῦ κεφαλαίου λαμβάνεται ἐδῶ τὸ γινόμενο τοῦ όριακού προϊόντος τοῦ κεφαλαίου ἐπὶ τὸν λόγον τῆς τιμῆς τοῦ προϊόντος πρὸς τὴν τιμὴν τοῦ κεφαλαίου, βλέπε G. Borts and J. Steel ἐνθ. ἄνωτ. (σελ. 50 - 1).

2) Καὶ ἐπομένως καὶ τοῦ ἐργατικοῦ μισθοῦ W/P.

τις συνθήκες αυτές όπως είναι εύλογο, το μόνο ερώτημα που μένει είναι σε ποιά έκταση πρέπει να λάβη χώρα ή ανακατανομή αυτή ή η ένδεχόμενη αύξηση, με άλλα λόγια πόσες είναι οι αναγκαίες επενδύσεις στη βιομηχανία για την επίτευξη του (τών) στόχου (ων) που τέθηκε (αν).

Έδω γίνεται ένα βήμα παραπέρα. Υποτίθεται δηλαδή, ότι η επίτευξη (δυνατότητα και ταχύτητα) όποιουδήποτε στόχου εξαρτάται αποφασιστικά από την κατανομή των επενδύσεων μέσα στην ίδια την βιομηχανία. Κεντρικό συνεπώς ερώτημα που μένει είναι, με δεδομένο τον χρονικό όριζοντα και τους στόχους που έχουν τεθεί, με ποιά κατανομή των επενδύσεων στη βιομηχανία θα διευκολυνόταν περισσότερο ή επιτυχία των; Δύο δυνατότητες υπάρχουν, να προηγηθούν οι τομείς που θα παράγουν προϊόντα στρεφόμενα κατά βάση στην έσωτερική ή αντίθετως προϊόντα στρεφόμενα στην έξωτερική αγορά.

Κατ' άρχην παρατηρείται, ότι το ποσοστό των επενδύσεων στην μεταποίηση κατά την πρώτη μεταπολεμική όμαλή δεκαετία (1948 - 1955) έφθασε το 15,8 % του συνόλου των επενδύσεων παγίου κεφαλαίου, ενώ κατά την δεύτερη (1956 - 1963) εις 11,4 %. Πρέπει να σημειωθεί, ότι κατά το δεύτερο ήμισυ της τελευταίας δεκαετίας (1960 - 1963) το ποσοστό αυτό πέφτει ακόμη περισσότερο και φθάνει στο 10,3 %.

Από τον κατωτέρω πίνακα 1 συνάγεται ότι η σχετική ύστέρηση των επενδύσεων παγίου κεφαλαίου στην μεταποίηση συνωδεύτηκε από ουσιώδη μείωση της συμμετοχής του μηχανικού εξοπλισμού σε αυτές, το ποσοστό του οποίου από 90 % (1948 - 1955) έπεσε στο 67 % (1956 - 1963) και ελάχιστη αύξησή της κατά την τριετία 1960 - 1962 στο 71 %. Η τελευταία αυτή παρατήρηση μόνη κρινομένη δεν οδηγεί σε τόσα αισιόδοξα συμπεράσματα.

Οι παραπάνω εξελίξεις έλαβαν χώρα :

α) χωρίς συνδυασμό κινήτρων με κατεύθυνση προς κάποιο συγκεκριμένο στόχο,

β) χωρίς σύνδεση των δαπανών δημοσίων επενδύσεων προς ώρισμένο στόχο, ενώ η γενεσιουργός αίτία αυτών θα έπρεπε να ήταν αποκλειστικά η δημιουργία υποδομής για την επιτάχυνση της οικονομικής ανάπτυξης της χώρας,

γ) με δυσπροσάρμοστη επιχειρηματική πρωτοβουλία στις ανάγκες της οικονομικής προόδου και προσαρμοσμένη προς την εύχερη επιτυχία κέρδους. Με τέτοιες συνθήκες δεν δημιουργήθηκε στην Ελλάδα η ατμόσφαιρα προόδου, ή όποια θα έκδηλωνόταν αν λάμβανε χώρα ανακατανομή των επενδύσεων προς όφελος εκείνων στην μεταποίηση.

Κατόπιν αυτού κατά καιρούς ελήφθησαν προσπάθειες από την πιστωτική και δημοσιονομική πολιτική για την προώθηση των εξαγωγών, οι όποιες δεν απέδωσαν σχεδόν τίποτε (μέσος ετήσιος ρυθμός των εξαγωγών κατά την δεκαετία 1955 - 1964 : 7 % (1)). Ούτε η σύνθεση άφ' έτέρου των εξαγωγών

1) Αν δεν ληφθή υπ' όψη η έκτακτη αύξηση των εξαγωγών το 1955 (28,3 %), το ποσοστό αυτό κατεβαίνει στο 4,2 %.

Πίναξ 1

Ἀπόλυτος καὶ σχετικὴ θέση τῶν ἐπενδύσεων στὴ μεταποίηση
(εἰς ἑκατ. σταθερ. δρχ. 1954)

| | Ἐπενδύσεις στὴ μεταποίηση | | Σχέση (1):(2) % | Σύνολον ἐπενδύσεων | Σχέση (2):(3) % | Ἀκαθ. ἔθνικόν εἰσόδημα ἀγορ. τιμᾶς | Σχέση εἰς (2):(4) % |
|-----------|---------------------------|----------|-----------------------|-----------------------|-----------------------|--|---------------------------|
| | Μηχανικὸς ἐξοπλισμὸς | Σύνολον | | | | | |
| | (1) | (2) | | (3) | | (4) | |
| 1948 | 832,7 | 906,4 | 92 | 4.498 | 20 | 37.991 | 2,4 |
| 1949 | 761,4 | 850,6 | 90 | 5.783 | 15 | 45.202 | 1,9 |
| 1950 | 1.356,3 | 1.592,3 | 85 | 8.491 | 19 | 45.153 | 3,5 |
| 1951 | 1.246,6 | 1.417,6 | 88 | 7.447 | 19 | 49.405 | 2,9 |
| 1952 | 1.233,0 | 1.305,0 | 94 | 6.784 | 19 | 49.369 | 2,6 |
| 1953 | 870,6 | 929,6 | 94 | 6.911 | 13 | 56.556 | 1,6 |
| 1954 | 767,3 | 829,3 | 93 | 7.701 | 11 | 58.690 | 1,4 |
| 1955 | 879,2 | 955,2 | 92 | 8.840 | 11 | 63.318 | 1,5 |
| 1956 | 1.031,2 | 1.165,7 | 88 | 10.188 | 11 | 67.753 | 1,7 |
| 1957 | 1.159,1 | 1.529,6 | 76 | 10.376 | 15 | 73.914 | 2,1 |
| 1958 | 1.720,0 | 1.886,0 | 91 | 13.708 | 14 | 75.851 | 2,5 |
| 1959 | 1.230,0 | 1.405,0 | 87 | 13.731 | 10 | 78.541 | 1,8 |
| 1960 | 983,0 | 1.456,0 | 68 | 15.766 | 9 | 82.055 | 1,8 |
| 1961 | 1.231,0 | 1.630,0 | 76 | 17.938 | 9 | 92.412 | 1,8 |
| 1962 | 1.503,0 | 2.177,0 | 69 | 19.473 | 11 | 96.939 | 2,2 |
| 1963 | — | 2.056,0 | — | 20.490 | 10 | 105.697 | 1,9 |
| 1948-1955 | 7.947,1 | 8.786,0 | 90 | 56.455 | 16 | 405.684 | 2,2 |
| 1956-1963 | 8.857,3 ⁽¹⁾ | 13.305,0 | 67 | 121.670 | 11 | 673.162 | 2,0 |
| 1960-1963 | 3.717,0 ⁽²⁾ | 7.319,0 | 71 ^(*) | 73.667 | 10 | 377.103 | 1,2 |

Πηγή: Ὑπουργεῖον Συντονισμοῦ (1) Ἡ ἐξέλιξις τῶν ἐπενδύσεων ἐν Ἑλλάδι μεταπολε-
μικῶς, Ἀθῆναι 1964 (Πίνακες Β 3 καὶ Β 6, σελ. 102-111 καὶ 120-1). (2) Ἐθνικοὶ
Λογαριασμοὶ τῆς Ἑλλάδος 1958-1963, Ἀθῆναι 1964 (Πίναξ 18 σελ. 48).

1) 1956 - 1962.

2) 1960 - 1962.

μετεβλήθη (5,6% βιομηχανικά είδη κατά τὸ 1964 ἔναντι 4,5% κατά τὸ 1955).

Ἡ παραπάνω ἀδυναμία πού διαπιστώθηκε ὅσον ἀφορᾷ τὴν οὐσιώδη αὐξησι-
ση τῶν ἐξαγωγῶν, ἐκδηλουμένη μετὰ τὴν σταθερὴ σχεδὸν σύνθεση αὐτῶν, δείχνει
καθαρὰ τὸ χαμηλὸ ἐπίπεδο οἰκονομικῆς ἀναπτύξεως τῆς χώρας, ἢ ὅποια ἀφ'
ἐνὸς προσφέρει γεωργικὰ κυρίως προϊόντα χαμηλῆς εἰσοδηματικῆς ἐλαστικότη-
τος ζήτησεως, ἐνῶ ἀφ' ἑτέρου ἢ παραγωγῇ βιομηχανικῶν εἰδῶν παρουσιάζει
σχετικὴ ἀνελαστικότητα προσφορᾶς (ἐνδειξη αὐτοῦ ἀποτελεῖ τὸ γεγονός ὅτι
οἱ εἰσαγωγῆς εἰδῶν καταναλώσεως ἀνέρχονται ἤδη στὸ 45% τῆς κοινωνικῆς
καταναλωτικῆς δαπάνης ἀγαθῶν (1)). Ἡ διαπίστωση αὐτὴ ὁδηγεῖ σὲ φαῦλο
κύκλο ὅσο ἀφορᾷ τὴν δυνατότητα διευρύνσεως τῶν ἐξαγωγῶν βραχυχρονίως,
καθ' ὅσον ἡ οἰκονομικὴ ἀνάπτυξη ἀποτελεῖ καθαρῶς μακροχρόνιο πρόβλημα.

Οἱ διαπιστώσεις αὐτὲς παραβλέπουν (α) ὅτι ἐνδεχομένως ὑπάρχει ἀδιά-
θετη παραγωγικὴ δυναμικότητα, ἢ ὅποια θὰ μπορούσε ἴσως νὰ περιώριζε τὴν
εἰσαγωγῆς, ἐφ' ὅσον τὸ ἐπίπεδον τιμῶν δὲν παρέμενε ἀπόλυτα σταθερὸ (μέση
ἐτησίᾳ αὐξηση δείκτου τιμῶν καταναλωτοῦ 1,3% κατά τὴν τετραετία 1960-
1964). Ἡ μὴ πλήρης ἐξάντληση τῆς ὑπαρχούσης παραγωγικῆς ἰκανότητος
τῆς ἑλληνικῆς βιομηχανίας δὲν φαίνεται νὰ ὀφείλεται ἀποκλειστικὰ στὸ ἀσύμ-
φορο αὐτῆς, λόγῳ τῆς σχετικῆς σταθερότητος τοῦ ἐπιπέδου τιμῶν, ἀλλὰ καὶ
στὴν προτίμηση πού δείχνει τὸ κοινὸ σὲ εἶδη ἀλλοδαπῆς παραγωγῆς. Οἱ
ἀντιπρόσωποι τῶν παραγωγῶν διετύπωσαν τελευταῖα τὴν ἄποψη ὅτι προ-
έχει ἡ κατάκτηση τῆς ἐσωτερικῆς ἀγορᾶς, δὲν κατανόησαν ὅμως ὅτι ἡ ἰδιαί-
τερα προτίμηση τοῦ κοινοῦ σὲ εἶδη ἐξωτερικοῦ ὀφείλεται κατὰ μεγάλη ἔκταση
(γνωστῆς τῆς σχέσεως τῶν τιμῶν τῶν ἀλλοδαπῶν πρὸς τὰ ἐγχώρια εἶδη)
στὴ δυσμενῆ ποιοτικὴ σύνθεση τῶν τελευταίων. Ὑπάρχουν πράγματι προϊόν-
τα πού ἐνῶ παράγονται καὶ στὸ ἐσωτερικὸ καὶ προσφέρονται ἐδῶ φθηνότερα
δὲν προτιμῶνται ἀπὸ τοὺς καταναλωτῆς. Μερικὰ βεβαίως ἀπὸ τὰ ἐγχωρίως
παραγόμενα προϊόντα, τῶν ὁποίων οἱ τιμῆς εἶναι πολὺ χαμηλότερες τῶν ἀλλο-
δαπῶν προτιμῶνται σήμερον. Τί θὰ γίνῃ ὅμως ὅταν μετὰ τὴν ὀλοκλήρωση τῆς
συνδέσεως τῆς χώρας μας μετὰ τῆς Ε.Ο.Κ. θὰ προσαρμοσθοῦν πρὸς αὐτὲς
καὶ οἱ τιμῆς τῶν εἰσαγομένων ὁμοίων ἀγαθῶν; Τὸ πρόβλημα τῶν ἐξαγωγῶν
μπορεῖ νὰ εὑρη παρὰ ταῦτα μερικὴ τουλάχιστο λύση ὅπως ἀναλύεται παρα-
κάτω (σελ. 39-40).

Τὸ κεντρικὸ ἐρώτημα ὅσον ἀφορᾷ τὴν κατανομὴ τῶν ἐπενδύσεων πού
ἐπιβάλλεται μέσα στὴ βιομηχανία παραμένει ἀκόμη ἀναπάντητο. Ἀποκτᾷ
δὲ ἰδιαίτερη σημασία ἐκ τοῦ ὅτι ἡ Ἑλλάς ἀλλάξε συμβατικὰ ἐξωτερικὸ περι-
βάλλον μετὰ τὴν σύνδεσή της μετὰ τὴν Ε.Ο.Κ. ἀπὸ τὸν Νοέμβριο τοῦ 1962. Τὸ
πρόβλημα περιλαμβάνει δύο εἰδικότερα προβλήματα, ἀφ' ἐνὸς μὲν κατὰ πόσον
πρέπει νὰ ὑποβοηθηθῇ ἡ σύμμετρη ἀνάπτυξη τῶν ἐπὶ μέρους τομέων στὸν

1) Τὸ ποσοστὸ αὐτὸ βγήκε ἀπὸ συσχέτιση τῶν εἰσαγωγῶν μείον τὰ κεφαλαιουχικὰ
ἀγαθὰ στὸ 1963 πρὸς τὴν συνολικὴ καταναλωτικὴ δαπάνη ἀγαθῶν σὲ τιμῆς συντελεστῶν
παραγωγῆς (ἀφαιρουμένων τῶν ἐμμέσων φόρων καὶ τῆς παραγωγῆς ὑπηρεσιῶν), γιατί
κι' οἱ εἰσαγωγῆς δὲν ἔχουν φόρους.

κλάδο τῆς μεταποιήσεως σύμφωνα με τὴν ζήτηση στὸ ἐσωτερικὸ ἢ ἡ ταχύ-
τερη ἀνάπτυξη ὠρισμένων τομέων, πού παρουσιάζουν δυνατότητες ἐξαγωγῶν.

Καὶ δεύτερο ποιὸ ἀπ' αὐτὰ τὰ δύο βοηθᾶει περισσότερο ἡ σύνδεση τῆς
χώρας μας με τὴν Ε.Ο.Κ. ;

Ἡ ἀπάντηση στὴν πρώτη θέση εἶναι ἀρκετὰ δύσκολη. Ἐν ἐξετάσουμε
τὴν διάρθρωση τῆς βιομηχανίας κατὰ κλάδους στὴν Ἑλλάδα, ἐν σχέσει με
ἄλλες χώρες, σύμφωνα με τὴν συμβολὴ τοῦ προϊόντος τοῦ καθ' ἑνὸς στὸ συνολ-
ικὸ προϊόν τῆς μεταποιήσεως θὰ ἔχωμε τὴν παρακάτω εἰκόνα.

Πίναξ 2

Διάρθρωση τοῦ βιομηχανικοῦ προϊόντος ὠρισμένων χωρῶν 1950 - 1960

| Χ ὤ ρ ε ς | Εἶδη διατροφῆς | | Δέρματα ελαστικά καὶ εἶδη ἐπιπλῶν | Χημικὰ προϊόντα | Εἶδη χάρτου καὶ ἐκτυπώσεως | Μὴ μεταλλικὰ ὄρυκτὰ | Μετᾶλλου | | Λοιπὰ εἶδη | Σύνολον |
|------------------|----------------|-------------------------------|--------------------------------------|-----------------|-------------------------------|------------------------|------------|---------|------------|---------|
| | Ποτὰ-καπνὸς | Ἰφαντικὰ καὶ εἶδη ἐνδύσεως | | | | | Κατασκευῆς | Χρήσεως | | |
| Δ. Γερμανία (1) | 11,3 | 15,0 | 6,2 | 12,1 | 5,1 | 5,7 | 8,9 | 32,7 | 3,0 | 100 |
| Καναδᾶς | 14,3 | 11,0 | 10,7 | 8,3 | 13,9 | 3,5 | 36,3 | | 2,0 | 100 |
| Σουηδία | 9,6 | 9,4 | 10,0 | 6,0 | 15,7 | 4,7 | 44,7 | | | 100 |
| Η.Π.Α. | 9,4 | 10,5 | 7,5 | 11,9 | 8,5 | 3,5 | 45,5 | | 4,3 | 100 |
| Ἑλλάς (1) | 21,5 | 30,3 | 10,5 | 12,6 | 4,8 | 5,2 | 1,9 | 10,7 | | 100 |
| Ἰσπανία | 17,8 | 22,2 | 14,9 | 14,2 | 5,5 | | 25,5 | | | 100 |
| Γιουγκοσλαβία(2) | 12,6 | 17,4 | 14,3 | 7,3 | 3,4 | 7,1 | 12,0 | 24,0 | 2,0 | 100 |

Πηγή : U.N., Some factors in economic growth in Europe during the 1950's, Ge-
neva 1964 (Πίναξ 7 Κεφ. III σελ. 12). Ὑπουργεῖον Συντονισμοῦ, Ἐθνικὸ Λογαριασμοῦ
τῆς Ἑλλάδος 1948-59 καὶ 1958-63.

1) 1950 - 1963.

2) Στοιχεῖα εἰς τρεχούσας τιμὰς.

Ἀπὸ τὸν πίνακα 2 φαίνεται γενικὰ, πὼς ὑπάρχουν ὁμοιότητες μέσα στὶς
δύο ὁμάδες χωρῶν καὶ μεγάλες διαφορὲς μεταξὺ τῶν ὁμάδων. Εἰδικώτερα :

(α) Οἱ ὑπανάπτυκτες χώρες ἔχουν σημαντικὰ ὑψηλότερα ποσοστὰ συμ-
μετοχῆς στοὺς κλάδους παραγωγῆς τροφίμων καὶ ἱματισμοῦ. Σ' αὐτοὺς μάλιστα
ἡ Ἑλλάδα ἔρχεται πρώτη.

(β) Οἱ ὑπανάπτυκτες χώρες ἔχουν σημαντικὰ χαμηλότερα ποσοστὰ συμ-
μετοχῆς στοὺς κλάδους παραγωγῆς εἰδῶν μετᾶλλου. Χαρακτηριστικὸ εἶναι

κι' ἔδω τὸ γεγονός ὅτι ἡ Ἑλλάδα ὑστερεῖ καὶ μεταξύ τῶν ὑπαναπτύκτων σ' αὐτοὺς τοὺς τομεῖς.

(γ) Ἡ Γιουγκοσλαβία ἀποτελεῖ ἐξαίρεση στὶς ὑπανάπτυκτες χῶρες. Αὐτὸ ἐξηγεῖται ἀπὸ τὸν ἄκρως συγκεντρωτικὸ χαρακτήρα τῆς. Χαρακτηριστικὴ εἶναι ἐν προκειμένῳ κατὰ τὴν ἴδια περίοδο ἡ ἀνάπτυξη στοὺς τομεῖς τῆς βιομηχανίας στὶς ἀναφερόμενες χῶρες.

Πίναξ 3

*Ρυθμοὶ αὐξήσεως τοῦ βιομηχανικοῦ προϊόντος κατὰ κλάδους
1950 - 1960*

| Χ ὤ ρ ε ς | Εἶδη διατροφῆς Ποτῶν - καπνοῦ | Ἐργασιακὰ καὶ εἶδη ἐνδύσεως | Δέρματα ἑλαστικὰ καὶ εἶδη ἐπιπέλων | Χημικὰ προϊόντα | Εἶδη χάρτου καὶ ἐκτυπώσεως | Μὴ μεταλλικὰ ὄρυκτά | Μετᾶλλου Κατασκευῆς | Χρήσεως | Σύνολον |
|-------------------|----------------------------------|--------------------------------|---------------------------------------|--------------------|-------------------------------|------------------------|------------------------|---------|---------|
| Δ. Γερμανία | 9,7 | 7,2 | 15,0 | 12,8 | 8,5 | 9,1 | 8,8 | 13,5 | 10,7 |
| Καναδᾶς | 4,0 | 1,8 | 6,4 | 7,8 | 3,7 | 8,4 | 3,9 | | 4,1 |
| Σουηδία | 2,0 | 0,1 | 4,5 | 5,6 | 4,0 | 3,1 | 3,8 | | 3,2 |
| Η.Π.Α. | 2,3 | 2,6 | 7,8 | 6,4 | 3,9 | 3,8 | 3,9 | | 3,8 |
| Ἑλλάς (1) | 7,3 | 4,4 | 7,0 | 11,0 | 17,1 | 15,2 | 15,7 | 9,7 | 7,4 |
| Ἰσπανία | 5,6 | 2,1 | 9,7 | 12,5 | 8,4 | | 4,7 | | 5,4 |
| Γιουγκοσλαβία (2) | 4,6 | 4,2 | 6,5 | 16,5 | 10,2 | 7,0 | 12,1 | 12,3 | 7,9 |

Πηγή : *Ἰδια τοῦ πίνακος 2.

Ἀπὸ τὸν πίνακα 3 προκύπτουν οἱ ἀκόλουθες διαπιστώσεις ὅσον ἀφορᾷ τὴν διακλαδικὴ ἐξέλιξη :

(α) Ἡ αὐξηση τῶν κλάδων παραγωγῆς τροφίμων καὶ εἰδῶν ἱματισμοῦ εἶναι γενικὰ ταχύτερη στὶς ὑπανάπτυκτες παρά στὶς ἀνεπτυγμένες (ἂν ἐξαιρέση κανεῖς τὴ Δυτ. Γερμανία). Ἔτσι δικαιολογεῖται γι' αὐτὲς ἡ κατάσταση, πού περιγράφηκε ἀπὸ τὸν πίνακα 2. Χαρακτηριστικὸ μάλιστα εἶναι πῶς ἡ χῶρα μας παρουσιάζει τὸ μεγαλύτερο ποσοστὸ τῶν ὑπαναπτύκτων τόσο στὸν κλάδο τῆς παραγωγῆς τροφίμων, ὅσο καὶ στὸν κλάδο παραγωγῆς εἰδῶν ἐνδύσεως.

(β) Τὸ ποσοστὸ αὐξήσεως τῶν κλάδων παραγωγῆς εἰδῶν μετάλλου αὐξάνει ἀδιακρίτως σ' ὅλες σχεδὸν τὶς χῶρες ταχύτερα ἀπὸ τὸ ποσοστὸ αὐξήσεως τοῦ συνόλου τῆς βιομηχανίας (ἐὰν ἐξαιρέσωμε τὴν Ἰσπανία καὶ τὸν Καναδᾶ). Ἀξιοσημείωτη εἶναι ὁμως ἡ παρατήρηση ὅτι ἡ σχέση τῶν ρυθμῶν αὐξήσεως τῶν εἰδῶν ἐκ μετάλλου πρὸς τὰ εἶδη διατροφῆς τῆς Ἑλλάδος (1,5)

1) 1950 - 1963.

2) Εἰς τρεχούσας τιμάς.

υπολείπεται εκείνης τῆς Σουηδίας (1,9) καὶ τῆς Γιουγκοσλαβίας (2,7). Ἐτσι ἡ χώρα μας δὲν μπορεῖ νὰ θεωρηθῆ πῶς ἔχει ἐπιτύχει σχετικὰ ταχύτερη ἀνάπτυξη τῶν κλάδων παραγωγῆς προϊόντων μὲ ὑψηλὴ εἰσοδηματικὴ ἐλαστικότητα τῆς ζήτησεως. Ἄν μάλιστα ληφθῆ ὑπ' ὄψη κι' ἡ διαφορετικὴ βάση ὑπολογισμοῦ τῶν ρυθμῶν αὐξήσεως τῆς παραγωγῆς εἰδῶν διατροφῆς (μεγαλύτερη) καὶ μετάλλου (μικρότερη) στὴ χώρα μας, οἱ παραπάνω διαπιστώσεις γίνονται ἀκόμη πιὸ θλιβερές.

γ) Ἡ αὐξηση τῆς χημικῆς βιομηχανίας ὑστερεῖ στὴν Ἑλλάδα ἐναντι τῶν ἄλλων ὑπαναπτύκτων χωρῶν. Ἡ ἐξέλιξη βέβαια αὐτὴ ἔχει μεταβληθῆ, ὡς γνωστό, στὰ τελευταῖα χρόνια. Γενικὰ οἱ ὑπανάπτυκτες χώρες παρουσιάζουν ταχὺ ρυθμὸ στὴν ἀνάπτυξη τῆς χημικῆς βιομηχανίας, γεγονός που ἐκδελώνει τὴν προσπάθεια τους γιὰ τὴ δημιουργία ὑποδομῆς.

Ἄς δοῦμε πῶς σχετίζεται ἡ παραπάνω ἀνάπτυξη κατὰ κλάδους μὲ τὴν ἐθνικὴ μας κατανάλωση. Τὰ στοιχεῖα τῶν ἐθνικῶν λογαριασμῶν μας δὲν δίνουν χωριστὰ τὴ συνολικὴ κατανάλωση βιομηχανικῶν προϊόντων κατὰ εἶδη. Γι' αὐτὸ παίρνομε σὰν ἐνδειξη τῆς ἀνεπαρκειᾶς τῆς ἐγχωρίου παραγωγῆς τὶς εἰσαγωγές (κάνοντας τὴν ὑπόθεση τῆς ἐπουσιώδους αὐξήσεως τῶν ἀποθεμάτων). Ἐτσι ἔχομε :

Πίναξ 4
Σύνθεση εἰσαγομένων ἀγαθῶν

| | Τροφίμων | Πρώτων ὑλῶν καὶ καυσίμων | Βιομηχανικῶν διαρκῶν ἀγαθῶν | Σύνολον |
|-------------|----------|-----------------------------|--------------------------------|---------|
| 1960 | 18,8 | 36,2 | 45,0 | 100 |
| 1961 | 17,8 | 33,5 | 48,7 | 100 |
| 1962 | 14,0 | 32,8 | 53,2 | 100 |
| 1963 | 18,6 | 30,9 | 50,5 | 100 |
| 1964 | 16,8 | 31,5 | 51,7 | 100 |
| 1960 - 1964 | 17,2 | 33,0 | 49,8 | 100 |

Πηγή : Μηνιαῖον Στατιστικὸν Δελτίον Τραπεζῆς τῆς Ἑλλάδος, Ἀπρίλιος 1965.

Ἀπὸ τὴ σύγκριση τῶν στοιχείων τοῦ πίνακος 4 πρὸς τὰ ἀντίστοιχα τοῦ πίνακος 2, ὅσον ἀφορᾷ τὴ χώρα μας παρατηρεῖται πῶς οἱ εἰσαγωγές ἔχουν σχετικὰ ἀντίθετη σύνθεση ἀπὸ τὴν ἐγχώρια παραγωγή.

Ἐτσι (α) οἱ εἰσαγωγές μεταλλικῶν εἰδῶν (πού ἀποτελοῦν τὸ μεγαλύτερο μέρος τῆς τρίτης στήλης τοῦ πίνακος 4) ἀντιπροσωπεύουν πολὺ ὑψηλότερο ποσοστὸ τῶν εἰσαγωγῶν εἰδῶν διατροφῆς (σχέση 3 : 1), ἐνῶ τὸ ἀντίθετο συμβαίνει μὲ τὴν ἐγχώρια παραγωγή. Ἡ παρατήρηση αὐτὴ ὀδηγεῖ στοὺς συμπεράσματα ὅτι ἡ ἐλληνικὴ βιομηχανία δὲν ἔχει μέχρι σήμερα κατακτήσει τὴν ἐγχώρια ἀγορά. Μάλιστα τὸ ποσοστὸ ἀνόδου τῶν εἰσαγωγῶν βιομηχανικῶν διαρκῶν εἰδῶν παρουσιάζει σαφῆ ἀνοδικὴ τάση. Βέβαια μεγάλο μέρος ἀπ' αὐτὰ ἀποτελοῦν μηχανήματα, πού δὲν θὰ μπορούσαν νὰ παραχθοῦν σχετικῶς εὐκόλως ἀπὸ αὐτὸ τουλάχιστο τὸ στάδιο τῆς ἀναπτύξεως τῆς χώρας.

(β) Ὅσον ἀφορᾷ τὴν εἰσαγωγή πρώτων ὑλῶν πού ἀντιπροσωπεύει τὸ $\frac{1}{3}$ τοῦ συνόλου τῶν εἰσαγωγῶν, αὐτὴ πρέπει νὰ θεωρηθῆ ὑπερβολικὴ. Στὰ πρώτα στάδια τῆς οἰκονομικῆς ἀναπτύξεως ἔχει ὑποστηριχθῆ ἀπὸ πολλοὺς συγγραφεῖς πῶς ἐνδείκνυται ἡ κατασκευὴ ἐργαστηρίων συναρμολογήσεως ὑλῶν εἰσαγομένων ἀπὸ τὸ ἐξωτερικόν. Δὲν σημαίνει ὅμως πῶς πρέπει νὰ παραμείνωμε ἐκεῖ, εἰδικώτερα στὴν περίπτωση τῆς χώρας μας πού πρόκειται σὲ λίγο νὰ ἀνοίξη πλήρως τὰ δασμολογικά της τείχη. Ἡ ὑποκατάσταση ὡστόσο τῶν ὑλῶν πού εἰσάγονται, ἔστω κι' ἂν ἡ ἀγορὰ μας ἀντέχη στὴ συντήρηση συγχρόνων μονάδων, τουλάχιστο σὲ ὠρισμένες περιπτώσεις (ὅπως π.χ. ἐνδεχομένως στὴν εἰσαγωγή χημικῶν ὑλῶν, ἠλεκτρικῶν συσκευῶν κλπ.), εἶναι δύσκολη γιατί οἱ ὕλες αὐτές ἀπολαμβάνουν μικρῆς σχετικὰ δασμολογικῆς προστασίας στὴ χώρα μας.

(γ) Ἄλλὰ καὶ γιὰ τὴν περίπτωση τῶν τροφίμων ὑπάρχουν ὅπως φαίνεται μεγάλες δυνατότητες ὑποκαταστάσεως. Βέβαια οἱ δυνατότητες αὐτές, ὅσον ἀφορᾷ τὴ δημιουργία γεωργικῶν βιομηχανιῶν, συνδέονται μὲ τὴν ἀνάπτυξη τοῦ γεωργικοῦ τομέα κι' αὐτὸ γιατί τὰ προϊόντα αὐτοῦ ἀκριβῶς θὰ χρησιμοποιοῦνται. Ἀπὸ τὴν ἄλλη μεριά οἱ εἰσαγωγές τροφίμων ἀποτελοῦνται κατὰ μεγάλο μέρος ἀπὸ μὴ κατεργασμένα κτηνοτροφικά προϊόντα, τῶν ὁποίων ἡ ἀνάπτυξη γίνεται ἐκ τῶν οὐκ ἄνευ στὴν Ἑλλάδα.

Παρατηρεῖται σχετικὰ τὰ τελευταῖα χρόνια (μετὰ τὸ 1961) συνεχῆς διόγκωση τῶν ἀποθεμάτων (1) τὰ περισσότερα τῶν ὁποίων ἀποτελοῦνται ἀπὸ γεωργικά προϊόντα πού δὲν ἀπορροφῶνται ἐγχωρίως καὶ δὲν μποροῦν νὰ ἐξαχθοῦν στὸ ἐξωτερικόν στὶς ἰσχύουσες τιμές, χωρὶς τουλάχιστο σοβαρὰς ζημιές (ὅπως κυρίως ὁ σῖτος), ἐνῶ τὸ μεγαλύτερο μέρος τῶν εἰσαγομένων τροφίμων ἀπὸ τὸ ἐξωτερικόν ἀποτελεῖται ἀπὸ γεωργικά εἶδη. Ἔτσι, τὸ πρόβλημα τῆς ἀναπτύξεως τοῦ γεωργικοῦ τομέα καταντᾷ πρόβλημα ἀναδιάρθρωσεως κυρίως τῆς γεωργικῆς παραγωγῆς μὲ κριτήριον τὴν ἐσωτερικὴ κατὰ βάση ἀγορὰ. Τὴν ἴδια κατεύθυνση θᾶχη κι' ἡ ἀνάπτυξη τῆς τῆς βιομηχανίας ὅπως βγαίνει ἀπὸ τὶς προτάσεις (α) καὶ (β) παραπάνω. Ἔτσι δώσαμε ἡδη ἀπάντηση στὸ πρῶτο ἐρώτημα πού ἐτέθηκε, σὲ ποιὸς δηλαδὴ κλάδους πρέπει νὰ δοθῆ προτεραιότης. Στὸ δεύτερο, ποιὸς δηλαδὴ θάναί ὁ ρόλος τῆς συνδέσεως μὲ τὴν Ε.Ο.Κ. θὰ ἀσχοληθοῦμε παρακάτω.

β. Προβλέψεις γιὰ τὸ μέλλον

Ἄν πάρωμε τὶς εἰσαγωγές (σὲ σύνολο βάσει τελωνειακῆς στατιστικῆς) καὶ τοὺς καθαρὸς ἀδήλους πόρους, τὰ πιὸ δυναμικὰ δηλαδὴ στοιχεῖα τοῦ ἰσοζυγίου τρεχουσῶν συναλλαγῶν τῆς χώρας, βλέπομε πῶς ἀκόμη καὶ μὲ αὔξηση 10 % τοῦ εἰσοδήματος σὲ τρέχουσες τιμές (8 % ἔστω σὲ σταθερές καὶ

1) Τὰ δημιουργούμενα ἀγροτικά εἰσοδήματα, κατευθυνόμενα σὲ ζήτηση ἐγχωρίων κυρίως βιομηχανικῶν προϊόντων ὀδηγοῦν σὲ αὔξηση τῆς παραγωγῆς των (ἀφοῦ ληφθῆ ὑπ' ὄψη ἡ ὑπάρχουσα καὶ διευρυνόμενη παραγωγικὴ δυναμικότης στὸν βιομηχανικόν τομέα) ὁπότε ἡ πληθωρικὴ πίεση ἐκδηλώνεται στὴν οὐσία κυρίως ἀπὸ τὰ δημιουργούμενα ἀστικά εἰσοδήματα ὑπὸ τὴ μορφή εἰσαγωγῶν.

2% αύξηση τιμών) κατά την έρχόμενη πενταετία 1966 - 1970 δέν θά ύπάρξη σοβαρή δυσχέρανση τοῦ έλλείμματος (μόλις 60 έκατ. \$) ένώ μέ 9% θά μείνη τó ίδιο μέ τó 1965 καί μέ 8% θά μειωθῆ κατά 60 έκατ. δολλάρια, óπως συνάγεται άπό τόν άκόλουθο πίνακα :

Πίναξ 5
Πρόβλεψις εισαγωγών και καθαρών άδήλων πόρων (1)
1965 - 1970
(έκ. \$)

| Μέ ποσοστό αύξη- σεως εισοδήματος : *Έτη | Εισαγωγές | | | Καθαροί άδηλοι πόροι | Διαφορά εισαγωγών και άδήλων πόρων | | |
|--|-----------|-------|-------|-------------------------|---------------------------------------|-------|-------|
| | 8 % | 9 % | 10 % | | 8 % | 9 % | 10 % |
| 1965 | 870 | 880 | 900 | 410 | 460 | 470 | 490 |
| 1966 | 940 | 950 | 970 | 480 | 460 | 470 | 490 |
| 1967 | 1.020 | 1.040 | 1.070 | 560 | 460 | 480 | 510 |
| 1968 | 1.090 | 1.130 | 1.180 | 650 | 440 | 480 | 530 |
| 1969 | 1.180 | 1.240 | 1.300 | 760 | 420 | 480 | 540 |
| 1970 | 1.280 | 1.350 | 1.420 | 880 | 400 | 470 | 540 |
| 1966-1970 | 6.380 | 6.590 | 6.840 | 3.740 | 2.640 | 2.850 | 3.100 |
| M.O. 1966 - 70 | 1.060 | 1.100 | 1.140 | 625 | 440 | 475 | 515 |

Οί άνωτέρω όμως σχετικά εύνοϊκές διαπιστώσεις βασίστηκαν στην πρό-
βλεψη α) ότι θά συνεχιστῆ ó ίδιος ρυθμός αύξήσεως τών άδήλων πόρων όπως
καί στό παρελθόν, πράγμα πού πρέπει νά θεωρεΐται άρκετά δυσχερές· β) ότι
θά διατηρηθῆ ἡ ίδια σχέση τών εισαγωγών μέ τó εισόδημα. Αύτή ἡ πρόθε-
ση ίσοδυναμεί μέ τó νά ποῦμε πώς ἡ βαθμιαία σύνδεσή μας μέ τήν Ε.Ο.Κ.
δέν θά άσκήση καμμιά επίδραση στις εισαγωγές μας καί αυτό διαγράφει καί
άξιολογεί τίς παραπάνω προοπτικές· γ) ότι οί έξαγωγές μας δέν θά παρου-
σιάσουν άξιόλογη έξέλιξη στην προσεχῆ πενταετία. Παραμένει βέβαια ένα ἔλ-
λειμμα τῆς τάξεως τών 2,5-3,0 δισ. \$ κι' αυτό άποτελεΐ όπωσδήποτε βασικό
περιοριστικό παράγοντα για τήν περίοδο 1966 - 1970.

γ. Άκολουθητέα πολιτική

1. Κλάδοι: 'Ανάπτυξη τοῦ άγροτικοῦ τομέα μέ κριτήριο τήν έσωτερική
άγορά. Δύσκολο είναι νά αναμένωνται ταχέως πολλά πρòς αύτή τήν κατεύθυνση
χωρίς άμεσους φυσικούς έλέγχους. Όσον άφορᾷ τó βιομηχανικό τομέα πρέπει όχι
μόνο νά άξιοποιηθοῦν οί δυνατότητες πού δίνει ἡ έσωτερική άγορά για τήν ίδρυ-

1) 'Η έκτίμηση έγινε μέ τῆ χρησιμοποίηση τῆς συναρτήσεως τών εισαγωγών βάσει
άφίξεων μέ ανεξάρτητη μεταβλητή τó άκαθάριστο ἔθνικό εισόδημα σέ τρέχουσες τιμές συντε-
λεστών παραγωγῆς τῆς περιόδου 1954 - 64 : $M_t = 0,754 + 0,18726 Y_t$ $r^2 = 0,967$ καί τῆς
τάσεως τών καθαρών άδήλων πόρων τῆς περιόδου 1952 - 1963, τοῦ 1964 θεωρηθέντος σάν
μή όμαλού έτους. (Λογ. $V = 1.76654 + 0,065549 t$).

συγχρόνων τεχνικά παραγωγικών μονάδων, πού δὲν ἀμφισβητεῖται οὔτε ἀπ' τὴν ἴδια τὴ θεωρία τῆς μὴ ἰσορροποῦ ἀναπτύξεως, ἀλλὰ ἀκόμη καὶ ἄλλες, πού δὲν μποροῦν νὰ βασισθοῦν τουλάχιστον σήμερα ἀποκλειστικά σ' αὐτή, ὅποτε τὸ ἐρώτημα εἶναι μὲ ποιὸ τρόπο θὰ μπορέσωμε νὰ ὑποβοηθήσωμε ἀποτελεσματικά αὐτὴ τὴν ἀνάπτυξη. Ἀμφισβητήσεις θὰ μποροῦσαν νὰ διατυπωθοῦν μόνο γιὰ τὴν περίπτωση τῶν ἀγαθῶν, τῶν ὁποίων ἡ ζήτηση δὲν εἶναι ἐπαρκῆς σήμερα τουλάχιστο γιὰ νὰ καλύψῃ τὴν παραγωγή συγχρόνων τεχνικά μονάδων. Ἐκεῖ μόνο, ἐξ ἀνάγκης θὰ πρέπει νὰ ἐπιλέξωμε ὠρισμένους τομεῖς (μὴ ἰσορροπη ἀνάπτυξη) καὶ νὰ στραφοῦμε συμπληρωματικά καὶ στὴν ἐξωτερικὴ ἀγορά. Ἔτσι, θὰ ἐξασφαλίσωμε τὴ δημιουργία ἀνταγωνιστικῶν διεθνῶν παραγωγικῶν μονάδων.

2. Ὅσον ἀφορᾷ τὴν προσπάθεια ἰδρύσεως στὸν τομέα τῆς μεταποιήσεως κυρίως νέων μονάδων, ἐπιβάλλεται ἡ ἀνάληψη ἀπὸ τὸ κράτος σοβαρῆς πρωτοβουλίας. Αὐτὴ θὰ ἐκδηλωθῇ μὲ τὴν ἀνάθεση ἀνεγέρσεως τῶν ἐργοστασίων σὲ ἰδιωτικὲς ἐπιχειρήσεις μὲσφ διεθνοῦς διαγωνισμοῦ. Ἔτσι θὰ ὑπάρξῃ ἐγγύηση περὶ τῆς πληρότητος αὐτῶν καὶ τῆς ἐλαχιστοποίησεως τῶν κακοτεχνιῶν καὶ τῶν ὑπερβάσεων. Στὴν κατασκευὴ αὐτῶν ἐξ ἄλλου πρὸς ἐλαχιστοποίηση τοῦ κόστους θὰ μποροῦσε νὰ συμβάλῃ καὶ τὸ μηχανικὸ τοῦ Στρατοῦ (ὅποτε οἱ προσφορῆς τῶν δημοπρασιῶν θὰ εἶναι ἀντιστοίχως μειωμένες κατὰ τὸ ἐργατικὸ κόστος).

3. Ἡ χρηματοδότηση τῶν ἔργων θὰ γίνεται ὡς ἑξῆς: Μικρὸ ποσοστὸ τῶν ἀμοιβῶν τῶν δημοσίων ἀρχικῶς ὑπαλλήλων θὰ καταβάλλεται μὲ μετοχῆς τῆς νεοἰδρυμένης ἐπιχειρήσεως πού θὰ ἐκτιμῶνται στὸ ἄρτιο. Μῆρος ἐπίσης τῶν μετοχῶν θὰ δίνεται ἀντὶ ἀμοιβῆς γιὰ τὴ συμμετοχὴ τῶν δημοσίων ὑπαλλήλων σὲ ἐπιτροπές, ἡ ὁποία θὰ παρέχεται ἐτησίως. Ἄν δὲν ἀρκοῦν οἱ ἀνωτέρω πιστωτικοὶ πόροι θὰ πρέπει κάθε συνεργαζόμενος ἐλεύθερος ἐπαγγελματίας νὰ παίρῃ στὶς δημοπρασίες ἓνα μέρος μόνο τῆς ἀμοιβῆς του ἀρχικά. Βασικά θὰ μποροῦσε νὰ συμβάλῃ ἡ πάταξη τῆς φοροδιαφυγῆς στὴν ἐξασφάλιση μέσων χρηματοδοτήσεως, μὰ τέτοιο πρᾶγμα, τουλάχιστο σὲ ἀξιόλογη ἔκταση, δὲν μπορεῖ νὰ συζητηθῇ σοβαρὰ κάτω ἀπὸ τὶς σημερινῆς κοινωνικοοικονομικῆς συνθήκες.

Κατ' αὐτὸ τὸν τρόπο τὰ ἐκτελούμενα ἔργα θὰ περιέρχονται στοὺς ἰδιῶτες καὶ κανεὶς δὲν θὰ μπορεῖ νὰ μεμφθῇ τὸ κράτος γιὰ παραγκωνισμό τῆς ἰδιωτικῆς πρωτοβουλίας. Στὸ ἐρώτημα βέβαια ποιά θὰ εἶναι ἡ ἀκριβῆς διαχρονικὴ κατανομὴ τῶν ἐπενδύσεων κατὰ κλάδους εἶναι ἀνεπίτρεπτο νὰ δοθῇ μιὰ πρόχειρη ἀπάντηση.

4. Ὅσον ἀφορᾷ τὸν τομέα τῆς διαθέσεως τῶν προϊόντων ὑπάρχουν πολλῆς δυνατότητες. Μιὰ ἀπ' αὐτῆς εἶναι ἡ ἐξόρμηση πού ὑποστηρίχθηκε τελευταία, γιὰ τὴν κατάκτηση τῆς ἐσωτερικῆς ἀγορᾶς. Ἡ προσπάθεια αὐτὴ μπορεῖ νὰ ἀποβῇ καρποφόρα μὲ τὴν συνεχῆ ποιοτικὴ βελτίωση τῶν μέχρι τώρα παραγομένων καὶ τῶν νέων προϊόντων. Ἐνα ἄλλο μέσο θὰ ἦταν ἡ κατάκτηση τῶν παροικιῶν μας. Σὲ πολλὰ μέρη τῆς γῆς ὑπάρχουν ἑλληνικῆς παροικίης πού θεωροῦν τιμὴ τὴν κατανάλωση προϊόντων τῆς μακρινῆς ἱστορικῆς τους

πατρίδας και θά μπορούσαν ν' αποτελέσουν τους πυρήνες πολιτικῶν πιέσεων στις χώρες τους γιά αύξηση τῶν εισαγωγῶν τους ἀπό τήν Ἑλλάδα. Πιστωτικές διευκολύνσεις ἐπίσης στά ἐγχωρίως παραγόμενα ἀγαθὰ και αὐστηροὶ πιστωτικοὶ περιορισμοὶ στά εισαγόμενα. Τὰ τελευταῖα ἔχουν ἐμφανῶς και ἀφανῶς μεγάλες διευκολύνσεις και ἀνταγωνίζονται ἀθέμιτα ἔτσι τὰ δικά μας εἶδη.

5. Στό δεύτερο ἐρώτημα (σελ. 34) ποιά θάναί ἡ συμβολή τῆς συνδέσεως τῆς χώρας μέ τήν Ε.Ο.Κ. δέν θά δοθῆ ἀμέσως ἀπάντηση διότι εἶναι πολὺ δύσκολο, ἀλλά θά καταβληθῆ προσπάθεια νά διατυπωθοῦν ὠρισμένοι παράγοντες, οἱ ὅποιοι θά χωριστοῦν σέ δύο κατηγορίες : Α) στοὺς παράγοντες πού συνηγοροῦν ὅτι ἡ ἔνωσή μας μέ τήν Κοινὴ Ἀγορὰ και ἡ κατεύθυνση τῶν προσπαθειῶν μας σέ ἐξαγωγές εὐνοοῦν πράγματι τήν οικονομική μας ἀνάπτυξη και Β) σέ ἐκείνους πού θεωροῦν ὅτι ἡ σύνδεσή μας μέ τήν Ε.Ο.Κ. (1) θ' ἀσκήση ἀνασταλτικὴ ἐπίδραση στὸν ρυθμὸ ἀναπτύξεως τῆς χώρας μας.

Παράγοντες εὐνοϊκοί. Οἱ παράγοντες πού συνηγοροῦν ὅτι ἡ σύνδεσή μας θά συντελέσῃ εὐνοϊκὰ στήν ἐπιτάχυνση οικονομικῆς μας ἀναπτύξεως μέσῳ τῆς πολιτικῆς τῆς μὴ ἰσορρόπου ἀναπτύξεως, μέ στροφὴ στήν ἐξωτερικὴ ἀγορὰ, τῆς ὁποίας ἀνοίχτηκαν οἱ πύλες εἶναι οἱ ἑξῆς :

i. Ἀπὸ τὴ συσχέτιση τοῦ ρυθμοῦ αὐξήσεως τοῦ κατὰ κεφαλὴν εισοδήματος κατὰ τὴν περίοδο 1929 - 1957 τῶν ἐπὶ μέρους πολιτειῶν τῶν Η.Π.Α. προέκυψε ὅτι μερικὲς πολιτεῖες, πού εἶχαν χαμηλὸ κατὰ κεφαλὴν εἰσόδημα και μεγαλύτερο μέρος ἀγροτικὸ ἐπέτυχαν μεγαλύτερο ποσοστὸ αὐξήσεως, ὅπως βγαίνει ἀπὸ τὶς παλινδρομήσεις πού ἐκτιμήθηκαν και ἀποτυπῶνται στὸ παρακάτω διάγραμμα (2).

Αὐτὸ σημαίνει πὼς ἂν ἰσχύουν τὰ ἴδια πρέπει ἡ Ἑλλάς, πού ἔχει και μεγαλύτερο ποσοστὸ συμμετοχῆς στὸν ἀγροτικὸ τομέα ἀπὸ τὶς ἄλλες χώρες τῆς Ε.Ο.Κ. και χαμηλότερο κατὰ κεφαλὴν εἰσόδημα νά περιμένῃ (μέσῳ τῆς στροφῆς τῆς σέ ἐξαγωγές) ταχύτερη αὐξηση τοῦ ἐθνικοῦ τῆς εισοδήματος.

ii. Οἱ μικρότερες βιομηχανικὲς χώρες τῆς Εὐρώπης βασίστηκαν στήν ἀνάπτυξη ὀλίγων βιομηχανιῶν, πού προσανατολίστηκαν στήν ἐξωτερικὴ ἀγορὰ (3) και ἐκμεταλλεύονταν τὶς λεγόμενες οικονομίες κλίμακος παραγωγῆς.

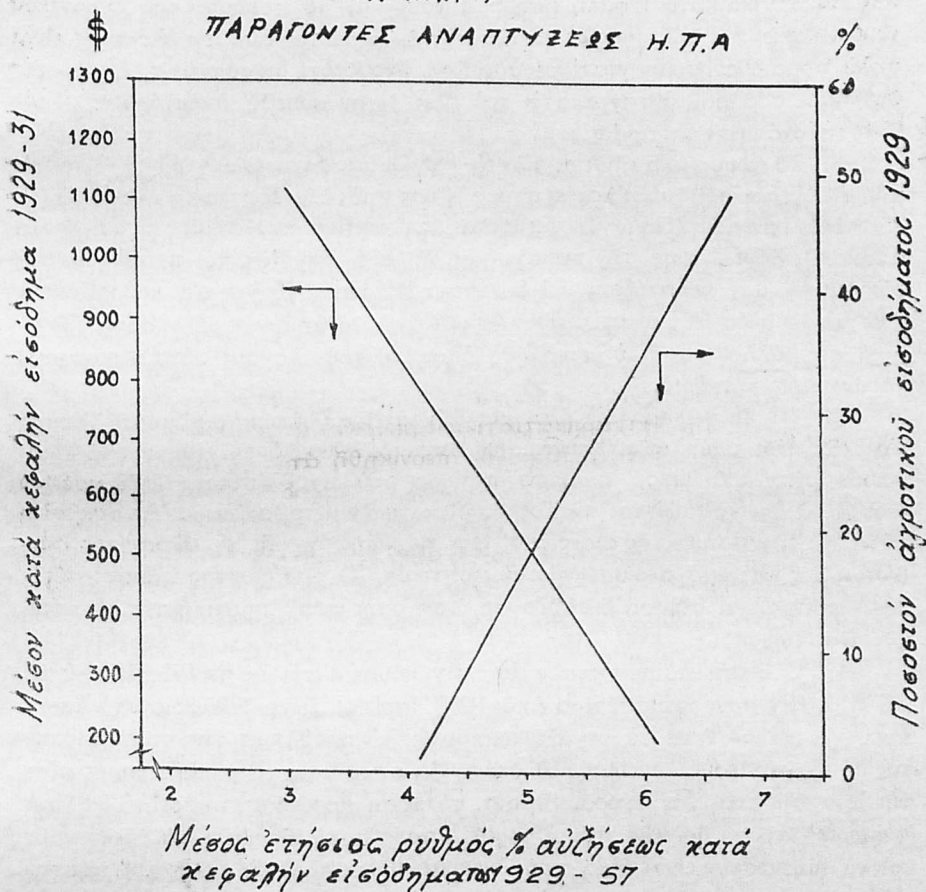
iii. Ὁ ἐπιτευχθεὶς μέχρι σήμερα ρυθμὸς αὐξήσεως τοῦ ἐθνικοῦ εισοδήματος τῆς χώρας συνδέεται μέ τὶς ἀνεπαρκεῖς ἐπενδύσεις στὴ μεταποίηση, τὸ προϊόν τῆς ὁποίας κατευθύνεται στήν ἐσωτερικὴ ἀγορὰ. Τὸ ὅτι μόνον τὸ 3% τῆς βιομηχανικῆς μας παραγωγῆς ἐξάγεται δείχνει καθαρὰ τὶς δυσχερείες

1) Οἱ συνθήκες τῆς συμφωνίας συνδέσεως θεωροῦνται γνωστές.

2) Αὐτὲς εἶναι $R = 6,718 - 0,003293 Y$ και $R = 4,029 + 0,057538A$ (δπου R, ὁ μέσος ἐτήσιος ρυθμὸς αὐξήσεως, Y, τὸ ἀρχικὸ κατὰ κεφαλὴν εἰσόδημα και A, τὸ ποσοστὸ τοῦ ἀγροτικοῦ στὸ συνολικὸ εἰσόδημα κάθε πολιτείας τὸ 1929). Τὰ ὡς ἄνω στοιχεῖα σέ τριμεταβλητὴ μέ παλινδρόμηση ἔδωσαν $R = 6,38024 - 0,002943 Y + 0,009536A$ $R^2 = 79,1\%$
(0,000125) (0,008339)

3) Ἡ θέση αὐτὴ ἀναφέρεται στις ἐκθέσεις τοῦ Διοικητοῦ τῆς Τραπεζῆς Ἑλλάδος. Βλέπε Τράπεζα τῆς Ἑλλάδος. Ἐκθεσις τοῦ Διοικητοῦ τῆς Τραπεζῆς πρὸς τοὺς μετόχους αὐτῆς, Ἀθῆναι 1963 (σελ. 17).

ΔΙΑΓΡΑΜΜΑ 4
ΠΑΡΑΓΟΝΤΕΣ ΑΝΑΠΤΥΞΕΩΣ Η.Π.Α



που αντιμετωπίζουν τα προϊόντα μας στην εξωτερική αγορά, οι οποίες εφ' όσον μειωθούν θα αποτελέσουν όπωσδήποτε διεγερτικό παράγοντα της οικονομικής μας ανάπτυξεως.

iv. Με την σύνδεσή μας θα αξιοποιηθούν, τὸ ἑλληνικὸ ἐπιχειρηματικὸ «δαιμόνιο» ἐκμεταλλεζόμενο τὴν μεγάλη ἀγορὰ τῆς Ε.Ο.Κ., καθὼς καὶ οἱ ἐξωτερικὲς οικονομίες ποὺ δημιουργήθηκαν ἀπὸ τὴν ἐκτέλεση τοῦ προγράμματος δημοσίων ἐπενδύσεων ἀνερχόμενες σὲ 60 δισ. δρχ. κατὰ τὴν περίοδο 1948-1963.

Παράγοντες δυσμενεῖς. Οἱ δυσμενεῖς παράγοντες ἐξ αἰτίας τῆς συνδέσεως τῆς χώρας μας μετὴν Ε.Ο.Κ. εἶναι ἐκεῖνοι ποὺ ὀδηγοῦν στοὺς συμπεράσματα ὅτι πρέπει νὰ γίνεταὶ ἐκλογή τῆς ἰσορροποῦ ἀναπτύξεως καὶ προσαρμογὴ σ' αὐτὴ τῆς οικονομικῆς πολιτικῆς. Ἐφ' ὅσον ὑπερισχύουν οἱ παράγοντες αὐτοί, μόνον βλάβη μπορεῖ νὰ ἐπιφέρῃ ἡ σύνδεση τῆς χώρας μας μετὴν Κοινῆ Ἀγορᾶς. Εἶναι δὲ αὐτοὶ οἱ παρακάτω :

i. 'Η εξάρτηση τῆς ἀναπτύξεως τῶν ἐπὶ μέρος πολιτειῶν τῶν Η.Π.Α. ἀπὸ τὸ ἀρχικὸ κατὰ κεφαλὴ εἰσόδημά τους καὶ τὸ ποσοστὸ τοῦ ἀγροτικοῦ τομέα, καθὼς καὶ τῶν μικρῶν χωρῶν τῆς Δ. Εὐρώπης ἀπὸ τὶς ἐξαγωγὰς εἶναι πολὺ παραπλανητικὴ, γιὰτὶ οἱ συνθήκες ἦταν τότε διαφορετικὲς, ἐπειδὴ δὲν ὑπῆρχαν σοβαροὶ ἀνταγωνιστὲς καὶ ὅλες εἶχαν κατεβῆ στὸν ἀγῶνα μὲ τὶς ἴδιες πιθανότητες ἐπιτυχίας.

ii. Τὸ ποσοστὸ αὐξήσεως τῶν ἐξαγωγῶν μας εἶναι πολὺ χαμηλό. Αὐτὸ δείχνει τὶς ἀνεπαρκεῖς δυνατότητες στροφῆς μας πρὸς τὴν ἐξωτερικὴ ἀγορὰ⁽¹⁾ ⁽²⁾. Τὸ πρόβλημα τῶν ἐξαγωγῶν ἀποτελεῖ κατ' οὐσίαν πρόβλημα ποσοτικῆς καὶ ποιοτικῆς βελτιώσεως τῆς παραγωγῆς, δηλαδὴ ἀκριβῶς τὸ πρόβλημα τῆς οἰκονομικῆς μας ἀναπτύξεως. Οἱ δυνατότητες αὐτὲς ἐξαγωγῶν καθορίζονταν ἀπὸ τὸ ἐπίπεδο τῆς ἀναπτύξεώς μας καὶ ἀπὸ τὸ ὑπάρχον μέχρι τότε ἐξωτερικὸ περιβάλλον μας πού μετεβλήθη ἤδη. Γιὰ τοὺς λόγους αὐτοὺς μειονεκτεῖ τὸ ἀνωτέρω κριτήριον.

iii. 'Η ἐπιχειρηματικὴ ἐμπειρία τῶν ἀνεπτυγμένων χωρῶν τῆς Κοινῆς Ἀγορᾶς εἶναι ἀδύνατο νὰ ὑπερникηθῆ ἀπὸ τὸ ἐλληνικὸ ἐπιχειρηματικὸ «δαίμονιο», μέσα στὴ μικρὴ μάλιστα περίοδο πού προβλέπεται (12-22 χρόνια) δεδομένου ὅτι χρειάζονται πλήθος διαρθρωτικῶν μεταβολῶν⁽³⁾. Ἐὰν συμβαίη αὐτό, τὸ ἐπιχειρήμα τῆς διανοίξεως νέας μεγάλης ἀγορᾶς ἐξ αἰτίας τῆς συνδεσεῶς μας καταντᾷ περισσότερο «θεωρητικόν». Ὁ παράγοντας πάντως αὐτὸς θεμελιωμένος ἔχει σήμερα δεσπόζουσα θέση στὴν προβληματικὴ τῆς οἰκονομικῆς ἀναπτύξεως.

iv. Ὁ δεκαπλασιασμὸς τῶν εἰσαγωγῶν μας κατὰ τὴν περίοδο 1950-1963 καὶ ἡ ἀνοδὸς τους περισσότερο ἀπὸ 1000 περίπου ἑκατ. δολλάρια στὸ ἄμεσα προσεχὲς μέλλον θέτει σὲ μεγάλη ἀμφιβολία τὸ πρόβλημα τῆς προτεραιότη-
τας σὲ ἐξαγωγικὸς τομεῖς, ἀφοῦ ἀκόμη δὲν μπορέσαμε νὰ κατακτήσωμε οὔτε τὴν ἴδια τὴν δική μας ἀγορὰ. Βέβαια, τὸ πόση προώθηση μπορεῖ νὰ δώσῃ ἡ ἐσωτερικὴ ἀγορὰ δηλαδὴ πόσοι τομεῖς μποροῦν νὰ ἰδρυθοῦν, νὰ ἐπεκταθοῦν καὶ νὰ ἐπιβιώσουν εἶναι θέμα πού ἀπαιτεῖ εἰδικὲς κλαδικὲς μελέτες. Ὑποστη-
ρίζεται τουλάχιστο πρόχειρα πῶς θὰ μπορούσε νὰ γίνῃ ὑποκατάσταση σὲ
μεγάλῃ ἔκταση στὰ κτηνοτροφικὰ προϊόντα, στὶς βιομηχανίαις ἐπεξεργασίας
γεωργικῶν προϊόντων καὶ στὶς χημικὲς⁽⁴⁾. Ἄλλωστε δὲν πρέπει νὰ ἐπιμείνωμε

1) Βλέπε Γ. Δ. Λουκόπουλου, Νομισματικὴ πολιτικὴ καὶ οἰκονομικὴ ἀνάπτυξις, Ἀθῆναι 1962 (σελ. 59).

2) Ὁ χαμηλὸς ρυθμὸς αὐξήσεως τῶν ἐξαγωγῶν βιομηχανικῶν προϊόντων, ἂν καὶ αὐξήθηκε κάπως τὴν τελευταία διετία, δείχνει πῶς ἡ (ἀνεπαρκὴς) ἀνάπτυξη τῆς ἐλληνικῆς βιομηχανίας βασιίσθηκε στὴν ἐσωτερικὴ, ἀποκλειστικὰ σχεδόν, ἀγορὰ. Βλέπε Γ. Κουτσουμάρη (σελ. 269-72). Εἶναι ἀξιοπαρατήρητο πῶς τὰ πρῶτα δύο χρόνια τῆς συνδεσεῶς οἱ ἐξαγωγές μας σὲ σύνολο δὲν ἐσημείωσαν καμμιά θεαματικὴ ἀνοδο.

3) Βλέπε S. G. Triantis, Common Market and Economic Development, Research Monograph Series C.P.E.R. No 14, Athens 1965 (σελ. 70).

4) Βλέπε Α. Γ. Παπανδρέου, Νέα Οἰκονομικὴ Πολιτικὴ διὰ τὴν Ἑλλάδα, «Σπουδαί», Τόμος ΙΕ', Τεύχος 4 (σελ. 578).

μονόπλευρα στην υποκατάσταση τών εισαγομένων ειδών ή στην αύξηση τών εξαγωγών. Πολύ πιθανόν ή προοδευτική πορεία στην κατάκτηση τής έσωτερικής άγορας να αποτελέση τήν βάση τής κατακτήσεως τής ξένης. Πώς θα είναι δυνατή ή κατάκτηση —ιδεώδης βέβαια αν είναι δυνατή— τής έξωτερικής άγορας όταν τα ξένα προϊόντα ημέρα με τήν ημέρα άφθονούν στην ίδια τή χώρα μας;

‘Ο τουρισμός έξ άλλου τού ρόλου τής έσωτερικής άγορας στην οικονομική ανάπτυξη άποτελεί τήν βάση τής εισοδηματικής πολιτικής, πού άκολουθήθηκε τελευταία.

‘Η ταχυστάη αύξηση τών άγροτικών εισοδημάτων μέσω τής πολιτικής έπιδοτήσεων και ύψηλοτέρων τιμών άσφαλείας τó 1964 και εν μέρει τών άναπροσαρμογών τών συμβάσεων έξηρητημένης έργασίας, πού άναμένεται να γενικευθούν τó τρέχον έτος, ώδήγησε σε μία αύξηση κατά 10,6 % τού δείκτου βιομηχανικής παραγωγής (έναντι 7,4 % τó 1963), ενώ οί εισαγωγές καθαρώς καταναλωτικών ειδών σημείωσαν μικρή αύξηση κι’ ó δείκτης τιμών καταναλωτού άνεπαίσθητη άνοδο (0,8 % τó 1964 έναντι 3 % τó 1963). Φαίνεται λοιπόν πως ή ένίσχυση τής έσωτερικής άγορας έφερε θετικά άποτελέσματα στη τρέχουσα παραγωγική δραστηριότητα χωρίς μάλιστα πληθωρικές πιέσεις, παρά τα έκτακτα γεγονότα πού συνέβησαν μέσα στο έτος (έκλογές, κυπριακό). Άλλά και στην έπενδυτική συμπεριφορά είχε ή αύξηθείσα ζήτηση άμεση ευνοϊκή επίδραση. Αυτό φαίνεται π.χ. από τó γεγονός ότι οί εισαγωγές μηχανημάτων (βάσει διακανονισμών) σημείωσαν αύξηση περι τó 30 % (έναντι 3 % τού 1963).

Τά άνωτέρω έπετεύχθησαν γιατί ύπήρχε παραγωγική ίκανότης άναπασχόλητος (διευρυνθείσα λόγω τής διογκώσεως τών έπενδύσεων στην βιομηχανία κατά τα τελευταία έτη). Έάν βέβαια συνεχισθί αυτό θα δημιουργήση ώρισμένη ευνοϊκή επίδραση, αλλά ένδεχομένως θα έπηρεάση ύψωτικώς τó επίπεδο τιμών, όχι τόσο λόγω τής ύψωτικής εξέλιξεως τής καμπύλης κόστους, όσο λόγω τών δυνατοτήτων πού έμφανίζονται να ύψωθί ή τιμή, από τήν αύξηση τής ζήτησεως (μονοπωλιακός άνταγωνισμός) και τέλος από ένδεχόμενες ύψώσεις στις τιμές τού έξωτερικού. Μπορεί επίσης να έχη δυσμενή επίδραση και επί τών εισαγωγών. ‘Η αύξηση αυτή, έστω ότι θα προέλθη κατά κύριο λόγο από τήν αύξηση τών εισαγωγών πρώτων ύλών (λαμβανομένου ύπ’ όψη τού χαμηλού ποσοστού τής προστιθεμένης άξίας ύπό τής έγχωρίου βιομηχανίας) ή κεφαλαιουχικών αγαθών (λαμβανομένης ύπ’ όψη τής έντεύθεν αύξήσεως τών έπενδύσεων). Έτσι, τó πρόβλημα τού ίσοζυγίου έξωτερικών συναλλαγών τής χώρας άποκτá τήν σπουδαιότητά του.

‘Η λύση αυτού βραχυχρόνια εύρίσκεται κατά ένα μέρος στους άδήλους πόρους. ‘Η αύξηση όμως αυτών με ρυθμούς όμοιους πρós τούς έπιτευχθέντας μέχρι τώρα δημιουργεί τήν ανάγκη ταχείας περαιτέρω διευρύνσεως τής τουριστικής δυνατότητας, δεδομένων άλλωστε τών προσπαθειών τών γειτονικών χωρών πρós τήν κατεύθυνση αυτή (όπως π.χ. τής Βουλγαρίας, τής Ρουμανίας κ.λ.π.). ‘Η αύξηση επίσης τών εξαγωγών άποτελεί έπιθυμητό μόν σκοπό, πού δύσκολα όμως πραγματοποιείται, λόγω τής τεραστίας έμπειρίας τών

ἀνεπτυγμένων ἤδη ἀνταγωνιστῶν, τῶν οἰκονομιῶν κλίμακος καὶ λοιπῶν γνωσ-
στῶν πλεονεκτημάτων. Βασικὴ ἐπὶ πλέον δυσχέρεια ἀποτελεῖ τὸ γεγονός ὅτι
μεγάλο μέρος τῶν προϊόντων τῶν παραγομένων στὴν ἡμεδαπὴ ἀντιμετωπίζου-
ν τὸν ἀνταγωνισμό τῶν ξένων καὶ στὴν ἐγχώρια ἀκόμη ἀγορά. Ἐξ αὐτοῦ προέχει ἡ
ὑποβοήθησις τῆς ὑποκαταστάσεως τῶν εἰσαγωγῶν. Αὐτὸ βέβαια δὲν ἔχει τὴν
ἐννοια ὅτι, ἐὰν ἦταν δυνατὴ ἀπὸ τὴν ἀρχὴ ἢ στροφὴ πρὸς τὴν ἐξωτερικὴ
ἀγορά, δὲν θὰ ἐπεταχύνετο ὁ ρυθμὸς οἰκονομικῆς ἀναπτύξεως, ἀλλ' ὅτι αὐτὴ
εἶναι πάρα πολὺ δυσχερής. Δὲν μπορεῖ νὰ περιμένῃ κανεὶς πράγματι σοβαρὰ
ἀποτελέσματα ἀπὸ τὰ παρεχόμενα κίνητρα καὶ ἰδίως τὰ ἐξαγωγικά, δεδομέ-
νης τῆς ὑψηλῆς φοροδιαφυγῆς καὶ τοῦ σφοδροῦ ἐξωτερικοῦ ἀνταγωνισμοῦ
σ' αὐτὴν τὴν ἴδια τὴν ἐγχώρια ἀγορά. Ἡ κατάκτησις τῆς ἐσωτερικῆς ἀγορᾶς θὰ
δημιουργήσῃ ἐπεκτατικὴ προώθησις καὶ πνεῦμα στοὺς ἐπιχειρηματίες, τέτοια
ὥστε ἡ στροφὴ τῶν ἀκολούθως καὶ πρὸς τὸ ἐξωτερικὸ νὰ γίνῃ σχετικὰ πολὺ
πιὸ εὐκόλῃ ἀπὸ τὰ χορηγούμενα σήμερα κίνητρα. Ἀντιπροσωπεύει δὲ ἡ κατά-
κτησις τῆς ἐσωτερικῆς ἀγορᾶς σπουδαία ἐπιτυχία, ἐὰν ληφθοῦν ὑπ' ὄψιν οἱ
ὑπάρχουσες σήμερα τεχνολογικὲς συνθήκες σχετικὰ πρὸς τὴν ἔκτασι τῶν
σημερινῶν εἰσαγωγῶν ὠρισμένων εἰδῶν ὅπως π.χ. τῶν τροφίμων, τῶν προϊ-
όντων τῆς χημικῆς βιομηχανίας κτλ. Ἡ προσπάθεια συνεπῶς περιορισμοῦ τῶν
εἰσαγωγῶν μὲ διαφόρους περιορισμοὺς νομισματικῆς ἢ δημοσιονομικῆς φύσεως,
μὲ δεδομένης τῆς κοινωνικοοικονομικῆς συνθήκης τῆς χώρας, θὰ πρέπει νὰ ἀντικα-
τασταθῇ οὐσιωδῶς ἀπὸ τὴν προσπάθεια ὑποκαταστάσεως αὐτῶν μέσα στὰ περι-
θώρια ποῦ δίδουν σήμερα οἱ τεχνικὲς συνθήκες παραγωγῆς καὶ τὸ μέγεθος
τῆς ἀγορᾶς. Ἐκεῖνο δὲ ποῦ πρέπει νὰ τονιστῇ εἶναι πῶς αὐτὴ ἡ ὑποκατά-
στασις καὶ παράλληλα ἡ ἐπέκτασι στὴν ἐξωτερικὴ ἀγορά, πρέπει νὰ ἐπιτα-
χυνθῇ γιατί καλούμεθα μέσα σὲ 20 πλέον χρόνια νὰ ἐπιτύχωμε ὅ,τι ἐπέτυχον οἱ συ-
νεταῖροι μας σὲ 200 χρόνια μὲ εὐνοϊκώτερες ἐξωτερικὲς ἀνταγωνιστικὲς συνθήκες.

Π Α Ρ Α Ρ Τ Η Μ Α

Π Ι Ν Α Κ Ε 1

Εἰσαγωγὲς καὶ ἐθνικὸν εἰσόδημα (σὲ ἐκ. \$)

| | Εἰσαγωγὲς (βάσει ἀρίξεων) | Εἰσόδημα (ἀκαθ. σὲ τρ. τιμὲς συντ. παραγωγῆς) |
|------|------------------------------|--|
| 1954 | 323,4 | 1.749,4 |
| 1955 | 369,8 | 1.974,7 |
| 1956 | 438,5 | 2.304,9 |
| 1957 | 500,9 | 2.476,2 |
| 1958 | 525,2 | 2.579,0 |
| 1959 | 473,0 | 2.685,3 |
| 1960 | 514,1 | 2.863,0 |
| 1961 | 577,4 | 3.251,1 |
| 1962 | 624,8 | 3.491,5 |
| 1963 | 735,4 | 3.867,4 |
| 1964 | 837,5 | 4.326,7 (1) |

Πηγὴς : ΕΣΥΕ, Μηνιαῖον Δελτίον Στατιστικῆς Ἐξωτερικοῦ Ἐμπορίου, Δεκέμβριος 1964,
Υ.Σ. Ἐθνικοὶ Λογαριασμοὶ τῆς Ἑλλάδος 1948-59 καὶ 1958-1963.

1) Βάσει ἀνακοινώσεων τοῦ Ὑπουργοῦ Συντονισμοῦ εἰς τὸν τύπον.

Π Ι Ν Α Κ Ε 2

Συμμετοχή αγροτικού εισοδήματος, αρχικό κατά κεφαλήν εισόδημα και μέσοι ετήσιοι ρυθμοί αύξησης του κατά κεφαλήν εισοδήματος

| | Ποσοστό % συμμετοχής του αγροτικού εισοδήματος κατά το έτος 1929 | Μέσο κατά κεφαλήν εισόδημα στην τριετία 1929-1931 (σε \$) | Ρυθμός αύξησης του κατά κεφαλήν εισοδήματος 1929 - 1957 (1) |
|---------------------|--|---|---|
| 1. Κολούμπια | — | 1244 | 2.6 |
| 2. Ρόντ Άϊλαντ | 1.2 | 790 | 3.6 |
| 3. Μασσαχουσέτη | 1.3 | 841 | 3.8 |
| 4. Νέα Υόρκη | 1.6 | 1029 | 3.4 |
| 5. Νέα Ήερσέη | 1.6 | 845 | 4.1 |
| 6. Κοννεκτικούτη | 2.3 | 920 | 4.2 |
| 7. Πενσυλβάνια | 2.6 | 698 | 4.2 |
| 8. Μίτσιγκαν | 4.4 | 664 | 4.6 |
| 9. Ίλλινόϊς | 4.7 | 816 | 4.1 |
| 10. Νέα Χαμσάρη | 4.7 | 633 | 4.1 |
| 11. Μαίρυλαντ | 5.1 | 712 | 4.2 |
| 12. Όχάϊο | 5.3 | 673 | 4.6 |
| 13. Ντελαβουάρ | 6.2 | 878 | 4.5 |
| 14. Καλιφόρνια | 7.4 | 877 | 4.0 |
| 15. Δυτική Βιργινία | 8.1 | 410 | 4.9 |
| 16. Φλόριντα | 8.4 | 460 | 5.3 |
| 17. Νεβάδα | 10.1 | 784 | 4.3 |
| 18. Μισσούρη | 10.3 | 564 | 4.8 |
| 19. Ίνδιάννα | 10.4 | 523 | 5.2 |
| 20. Κολοράδο | 10.5 | 564 | 5.0 |
| 21. Ουάσιγκτων | 10.7 | 651 | 4.5 |
| 22. Μαϊάμι | 11.1 | 557 | 4.2 |
| 23. Όρεγκόν | 12.1 | 605 | 4.5 |
| 24. Βισκόνζιν | 12.7 | 584 | 4.6 |
| 25. Ούταχ | 13.7 | 481 | 5.0 |
| 26. Άριζόνα | 14.2 | 510 | 4.7 |
| 27. Βερμόντ | 14.7 | 555 | 4.2 |
| 28. Μοντάνα | 15.1 | 494 | 5.3 |
| 29. Βιρτζίνια | 15.6 | 396 | 5.5 |
| 30. Λουϊζιάνα | 16.7 | 364 | 5.5 |
| 31. Μινнесότα | 17.0 | 536 | 4.8 |

1) Οι ρυθμοί αυτοί υπολογίστηκαν λογαριθμικώς με χρησιμοποίηση στοιχείων του 1929 και του 1957.

| | | | | |
|-----|------------------|--------------|---------------|--------------|
| 32. | Όκλαχόμα | 18.0 | 374 | 5.7 |
| 33. | Τέξας | 19.4 | 412 | 5.6 |
| 34. | Τέννεση | 19.6 | 326 | 5.6 |
| 35. | Γεωργία | 20.5 | 305 | 6.1 |
| 36. | Κεντάκυ | 20.7 | 335 | 5.3 |
| 37. | Βόρειος Καρολίνα | 21.1 | 292 | 5.9 |
| 38. | Άλαμπάμα | 21.5 | 271 | 5.3 |
| 39. | Βιομίγκ | 21.9 | 579 | 5.0 |
| 40. | Κάνσας | 21.9 | 467 | 6.7 |
| 41. | Νότιος Καρολίνα | 23.1 | 238 | 6.3 |
| 42. | Ίάβα | 28.4 | 494 | 4.8 |
| 43. | Νέον Μεξικόν | 28.7 | 342 | 6.0 |
| 44. | Ίντάχο | 30.2 | 457 | 4.9 |
| 45. | Άρκάνσας | 31.2 | 246 | 5.5 |
| 46. | Νεμπράσκα | 31.8 | 506 | 4.6 |
| 47. | Βόρειος Ντακότα | 38.3 | 287 | 6.3 |
| 48. | Μισσισιππή | 38.6 | 221 | 6.4 |
| 49. | Νότιος Ντακότα | 42.0 | 338 | 5.5 |
| | | <u>736.7</u> | <u>27.148</u> | <u>239.8</u> |

Πηγές: U.S. Department of Commerce (1) Personal income by States since 1929 (Table 63, page 205) και (2) U.S. Income and Output, A supplement to the survey of current business (Table II - 9, pages 158 - 159).