

Η ΑΝΤΙΜΕΤΩΠΙΣΙΣ ΤΟΥ ΠΡΟΒΛΗΜΑΤΟΣ ΕΝΙΣΧΥΣΕΩΣ ΤΗΣ ΜΙΚΡΑΣ ΕΠΙΧΕΙΡΗΣΕΩΣ, ΑΛΛΑΧΟΥ ΚΑΙ ΕΝ ΕΛΛΑΔΙ

Του κ. ΙΩΑΝΝΟΥ Κ. ΧΟΛΕΒΑ

Έντεταλμένου Ύφηγητου τῆς Ὄργανωτικῆς εἰς τὴν Α.Β.Σ. Θεσσαλονίκης
καὶ Ὑφηγητοῦ τοῦ Πανεπιστημίου Θεσσαλονίκης

(Συνέχεια ἐκ τοῦ προηγουμένου τεύχους 1)

3. Η ΜΙΚΡΑ ΕΠΙΧΕΙΡΗΣΙΣ ΕΝ ΕΛΛΑΔΙ

(ΣΥΝΘΗΚΑΙ – ΚΡΑΤΙΚΗ ΣΥΜΠΕΡΙΦΟΡΑ – ΠΡΟΒΛΗΜΑΤΑ – ΑΝΑΓΚΑΙ)

3.1. Αἱ εἰδικαὶ συνθήκαι ἐν Ἑλλάδι καθ' ὅσον ἀφορᾷ εἰς τὸ μέγεθος τῶν ἐπιχειρήσεων

3.1.1. Αἱ μικραὶ ἐπιχειρήσεις ἀποτελοῦν τὴν μεγίστην πλειονότητα τῶν ἑλληνικῶν ἐπιχειρήσεων

Τὰ ὑπάρχοντα καὶ δημοσιευθέντα ἤδη στατιστικὰ στοιχεῖα εἶναι εὐγλωττα καὶ ὑπερεπαρκῆ πρὸς ἀπόδειξιν τοῦ ὅτι ἡ μεγίστη πλειονότης τῶν ἑλληνικῶν ἐπιχειρήσεων εἶναι λίαν μικροῦ μεγέθους.

Ἐὰν περιορισθῶμεν εἰς τὰς ἐπιχειρήσεις δευτερογενοῦς παραγωγῆς, συμφώνως πρὸς τὰ στοιχεῖα τῆς Ε.Σ.Υ.Ε. τὰ ἀναφερόμενα εἰς τὴν ἀπογραφὴν τοῦ 1958, ἡ κατάταξις αὐτῶν ἐξ ἀπόψεως ἀριθμοῦ ἀπασχολουμένων (κατὰ κατάστημα) εἶχεν ὡς ἑξῆς :

ἀπασχολούμενοι	ἕως 5	ποσοστὸν ἐπιχειρήσεων	84,9 %
»	5—9	»	9,8 %
»	10—19	»	3,2 %
»	20—49	»	1,4 %
»	50—99	»	0,4 %
»	100 καὶ ἄνω	»	0,3 %

(Μέσος ἀριθμὸς ἀπασχολουμένων κατὰ κατάστημα 4)

Ἐξ ἄλλου, κατὰ στοιχεῖα τοῦ Ὑπουργείου Συντονισμοῦ μεταξὺ τῶν ἐτῶν 1958 καὶ 1963 παρετηρήθη ἡ ἀκόλουθος αὐξησις τοῦ ἀριθμοῦ τῶν βιομηχανικῶν καὶ βιοτεχνικῶν καταστημάτων ἐπὶ τῇ βάσει τοῦ ὑπ' αὐτῶν ἀπασχολουμένου προσωπικοῦ :

	1958	1963	Αύξησης εις ποσοστά τοις %
Έπιχειρήσεις άπασχολούσαι 0— 9	103.569	116.399	12.39
» » 10— 49	4.947	5.049	2.06
» » 50 και άνω	720	884	22.78

Έκ του άνωτέρω πίνακος συνάγεται ότι είναι μεγαλύτερα εις ποσοστά επί τοις έκατόν ή αύξησις του άριθμου των έπιχειρήσεων, αί όποϊαι άπασχολούν προσωπικόν 50 άτόμων και άνω και ίσως επιτρέπεται νά συμπεράνωμεν ότι προκύπτει ποιά τις τάσις προς ίδρυσιν έπιχειρήσεων μεγαλύτερου μεγέθους, τό γεγονός τουτο όμως ούδόλως μεταβάλλει τας ύφισταμένας συνθήκας, καθ' ός διαπιστοϋται ότι ή μεγίστη πλειονότης των έλληνικών έπιχειρήσεων είναι λίαν μικροϋ μεγέθους.

Σημειωτέον όμοίως ότι κατά στοιχεΐα του Κ.Ε.Π.Ε., κατά τό 1959, μονάδες τής δευτερογενούς παραγωγής με άριθμόν άπασχολουμένων κάτω των 50 εργαζομένων παρήγαγον ποσοστόν 55 % του συνόλου τής μεταποιητικής παραγωγής (προστιθεμένη αξία), ένώ αί μονάδες αί άπασχολούσαι προσωπικόν κάτω των 20 άτόμων άντεπροσώπευον ποσοστόν 64 % επί του συνόλου των εις τήν δευτερογενή παραγωγήν άπασχολουμένων και 42 % του συνολικού προϊόντος.

Χαρακτηριστικόν τής διαρθρώσεως του τομέως τής δευτερογενούς παραγωγής εις τήν χώραν μας δέν είναι μόνον αύτη αύτη ή ύπαρξις μικρών έπιχειρήσεων εις τήν μεγίστην πλειονότητα, αλλά, περισσότερον ότι αί έν λόγω μικραί έπιχειρήσεις άποτελοϋν αυθυπάρκτους μονάδας, αί όποϊαι έκτελοϋν έν τώ συνόλω (ή περίπου) τήν παραγωγικήν διαδικασίαν των ύπ' αυτών παραγομένων προϊόντων, τά όποϊα διαθέτουν συνήθως εις εύρείαν άγοράν καταναλώσεως (άνεξαρτήτως του εάν αύτη είναι κατά κανόνα τοπική ή περιφερειακή) και όχι εις περιωρισμένον άριθμόν έτέρων μεταποιητικών έπιχειρήσεων.

3.1.2. Αίτια και συνέπειαι του μικροϋ μεγέθους των έπιχειρήσεων

Α' Ός αίτια του μικροϋ μεγέθους, όπερ κυριαρχεί εις τας έλληνικάς έπιχειρήσεις, θα ήδύναντο νά αναφερθοϋν τά εξής :

α) Η στενότης κεφαλαίων, ή όποϊα άπετέλει πάντοτε μόνιμον πρόβλημα διά τήν χώραν μας.

β) Η περιωρισμένη έθνική άγορά και ό προσανατολισμός των έπιχειρηματιών εις τας τοπικάς ή περιφερειακάς άγοράς έντός τής χώρας.

γ) Αί άλλεπάλληλοι έθνικαί περιπέτειαι, αί όποϊαι παρηπόδισαν τήν ανάπτυξιν εύρυτέρων παραγωγικών μονάδων. Αί περιπέτειαι αύται, έξ άλλου, έγένων πάντοτε φόβους και δισταγμούς δι' έπιχειρηματικήν δράσιν.

δ) Ἡ ἔλλειψις πνεύματος συνεργασίας καὶ ἡ δυσπιστία, ἡ ὁποία χαρακτηρίζει τοὺς Ἕλληνας ἐπιχειρηματίας καὶ παρακωλύει τὴν συγκέντρωσιν κεφαλῶν πολλῶν ὁμοῦ ἐπιχειρηματιῶν. Εἰς τοῦτο δεῖν νὰ προστεθῆ καὶ ἡ τάσις ἀνεξαρτησίας, ἣτις παρατηρεῖται εἰς τὸν χαρακτηῖρα τοῦ Ἕλληνος.

ε) Ἡ ὁμοίως παρατηρουμένη τάσις πρὸς ἀσφαλεστέρας ἐπενδύσεις (λ.χ. εἰς ἀκίνητα) ἢ πρὸς ἀποδοτικότερας δραστηριότητας, ὡς εἶναι ἡ ἐμπορικὴ ἔναντι τῆς βιομηχανικῆς.

στ) Ἡ ἔλλειψις σταθεροῦ νομοθετικοῦ πλαισίου πρὸς ἄσκησιν τῆς ἐπιχειρηματικῆς δράσεως.

ζ) Ἡ χαμηλὴ ἐπιπέδου κατάρτισις καὶ ἡ ἀπουσία ὑψηλῆς «ἐπιχειρηματικότητας» ὡς καὶ εὐρέων ἐπιχειρηματικῶν ὀριζόντων.

η) Ἡ μικρὰ βιομηχανικὴ παράδοσις.

Β' Αἱ *συνέπειαι*, ἐξ ἄλλου, τοῦ μικροῦ μεγέθους τῆς μεγίστης πλειονότητος τῶν ἑλληνικῶν ἐπιχειρήσεων εἶναι αἱ ἀκόλουθοι :

1. Ἰδιόμορφος διάρθρωσις, προφανῶς ἐλαττωματικὴ καὶ εὐπαθὴς τῆς παραγωγικῆς δραστηριότητος.

2. Ἡ ὑπαρξις μεγάλου ἀριθμοῦ «ὀριακῶν» μονάδων ἐτοιμῶν νὰ σαρωθοῦν ἐνώπιον τῆς πρώτης ἀντιμετωπιζομένης ἀντιξοότητος.

3. Ἡ περιορισμένη ἀνταγωνιστικότης τῶν ἑλληνικῶν ἐπιχειρήσεων.

4. Ἡ ἀσθενὴς κεφαλαιακὴ συγκρότησις, ἡ μικρὰ ἐπιφάνεια καὶ ἡ χαμηλὴ πιστοληπτικὴ ἰκανότης.

5. Ἡ προσφυγὴ τοῦ κράτους εἰς ἀνορθολογικὰ μέσα στηρίξεως τῶν μεταποιητικῶν μονάδων ὡς εἶναι ἡ δασμολογικὴ προστασία, ἣτις ἐπιτείνει τὴν καθυστέρησιν καὶ δημιουργεῖ ψυχολογίαν μακαριότητος εἰς τὸν ἐπιχειρηματίαν.

6. Ἡ κακὴ ὀργάνωσις, ἡ κακὴ διοικήσις, τὸ ὑψηλὸν κόστος παραγωγῆς, σὺν τοῖς ἄλλοις καὶ λόγῳ ἀδυναμίας ἐφαρμογῆς τῆς πληθοπαραγωγῆς καὶ τυποποιήσεως τῶν προϊόντων.

7. Ἡ παραγωγή καταναλωτικῶν ἀγαθῶν καὶ ἡ ἀπουσία βασικῶν βιομηχανιῶν καὶ μονάδων παραγωγῆς διαρκῶν ἀγαθῶν, ἰδίᾳ παραγωγικοῦ ἐξοπλισμοῦ.

8. Ἡ δι' ὅλους τοὺς ἀνωτέρω λόγους ὑφισταμένη μεγάλη ἀπόστασις μεταξὺ ἑλληνικῶν ἐπιχειρήσεων καὶ τῶν ἐπιχειρήσεων τῶν δυτικοευρωπαϊκῶν χωρῶν, ἀνεξαρτήτως μεγέθους.

3.2. Κρατικὴ συμπεριφορὰ ἔναντι τῶν ἑλληνικῶν ἐπιχειρήσεων

3.2.1. Κατάταξις τῶν μέτρων οικονομικῆς πολιτικῆς, ἔναντι τῶν ἑλληνικῶν ἐπιχειρήσεων κατὰ κατηγορίας

Τὰ ὑπὸ τοῦ κράτους λαμβανόμενα μέτρα, τὰ ἀφορῶντα τὰς ἑλληνικὰς ἐπιχειρήσεις, δύνανται νὰ διαιρεθοῦν εἰς τὰς κατωτέρω κατηγορίας :

Α' Μέτρα ἀφορῶντα εἰς ὅλας τὰς ἐπιχειρήσεις ἀνεξαρτήτως μεγέθους, κλάδου παραγωγῆς καὶ τόπου ἐγκαταστάσεως.

Β' Μέτρα ευνουούντα τήν ανάπτυξιν ἐπιχειρήσεων μεγάλου μεγέθους.

Γ' Μέτρα λαμβανόμενα με βάσιν τήν διάκρισιν τῶν ἐπιχειρήσεων κατά τούς κυρίους τομείς παραγωγῆς (πρωτογενῆ, δευτερογενῆ, τριτογενῆ).

Δ' Μέτρα στηριζόμενα εἰς τήν κάθετον διάκρισιν τῶν ἐπιχειρήσεων ἐν τῷ πλαισίῳ τοῦ αὐτοῦ τομέως παραγωγῆς καί εἰδικώτερον τοῦ τομέως τῆς δευτερογενοῦς παραγωγῆς (χειροτεχνία, βιοτεχνία, βιομηχανία).

Ε' Μέτρα ἀκολουθοῦντα τήν γεωγραφικήν κατανομήν τῶν μεταποιητικῶν ἐπιχειρήσεων (τόπος ἐγκαταστάσεως) με βασικόν κριτήριον τήν πρωτεύουσαν, ἀφ' ἑνός καί τήν λοιπήν (ἐπαρχιακήν) Ἑλλάδα ἀφ' ἑτέρου.

ΣΤ' Μέτρα λαμβανόμενα ὑπέρ ὠρισμένων κατηγοριῶν μικρῶν ἐπιχειρήσεων.

Ζ' Διάφορα λοιπά μέτρα.

3.2.2. *Τὰ ἀξιολογώτερα κρατικά μέτρα ὑπέρ τῶν ἐλληνικῶν ἐπιχειρήσεων κατά κατηγορίας*

Κατωτέρω ἀναφέρομεν ἐν συντομίᾳ τὰ κατά τήν κρίσιν μας ἀξιολογώτερα κρατικά μέτρα ἐκ τῶν ληφθέντων ὑπέρ τῶν ἐλληνικῶν ἐπιχειρήσεων, τὰ ὁποῖα ἐξετάζομεν κατά κατηγορίας.

I. Μέτρα ευνουούντα τήν δημιουργίαν ἐπιχειρήσεων μεγάλου μεγέθους. Εἰς αὐτὰ θά ἠδυνάμεθα νά περιλάβωμεν τὰ ἐξῆς, θεωροῦντες ταῦτα ὡς πλέον ἀξιόλογα : 1) Τόν νόμον 4171/1961 «περὶ λήψεως γενικῶν μέτρων διὰ τήν ὑποβοήθησιν τῆς ἀναπτύξεως τῆς οἰκονομίας τῆς χώρας». 2) Τήν ὑπ' ἀριθμ 1294/1963 ἀπόφασιν τῆς Νομισματικῆς Ἐπιτροπῆς δι' ἧς ἐτροποποιήθησαν καί ἐκωδικοποιήθησαν οἱ παρ' αὐτῆς τιθέμενοι κανόνες χρηματοδοτήσεως τῶν ἐλληνικῶν ἐπιχειρήσεων καί εἰς τήν ὁποίαν ἀναφέρεται ὅτι σκοπὸς τῆς ἀκολουθουμένης πιστωτικῆς πολιτικῆς πρέπει νά εἶναι ἡ δημιουργία ἀνωνύμων ἐταιρειῶν με ἰσχυράν κεφαλαιακὴν βάσιν καί εὐρεῖαν κατανομήν τῆς μετοχικῆς ἰδιοκτησίας. 3) Ὁμοίως, τήν διάταξιν τῆς αὐτῆς ὡς ἄνω ὑπ' ἀρ. 1294/1963 ἀποφάσεως τῆς Νομισματικῆς Ἐπιτροπῆς, δι' ἧς προβλέπεται εὐνοϊκώτερα πιστοδοτικὴ μεταχείρισις ἐπὶ συγχωνευομένων ἐπιχειρήσεων πρὸς συγκρότησιν μονάδων μεγάλου μεγέθους. 4) Τὰς διατάξεις τοῦ νόμου 3765/1957 καί τὸ ἄρθρ. 4, παρ. 1 καί 2, τοῦ Ν.Δ. 4002/1959 διὰ τῶν ὁποίων θεσπίζονται φορολογικαὶ ἀπαλλαγαὶ εἰς συγχωνευομένας ἐπιχειρήσεις ἀδιακρίτως τῆς νομικῆς μορφῆς αὐτῶν, καί 5) Τὰς διατάξεις τοῦ Ν.Δ. 3846/1957 δι' ὧν παρέχεται εἰς ἀνωνύμους Ἐταιρείας, ἀποσκοπούσας εἰς παραγωγικὴν δρᾶσιν, τὸ δικαίωμα ὅπως ἐκδίδουν ὁμολογὰ καὶ δάνεια ἢ προνομιούχους μετοχὰς με ρήτραν δολλαρίου.

II. Μέτρα ἀποβλέποντα εἰς τὴν προώθησιν, ἀνάπτυξιν καί τὸν ἐκσυγχρονισμόν τῶν ἐπιχειρήσεων δευτερογενοῦς παραγωγῆς δλοκλήρου τῆς χώρας. Εἰς τὰ μέτρα ταῦτα, τὰ ὁποῖα ἐκτείνονται ἐπὶ τῶν βιομηχανικῶν ὅσον καί τῶν βιοτεχνικῶν ἐπιχειρήσεων, ἀνεξαρτήτως τόπου ἐγκαταστάσεώς των, περιλαμβάνονται τὰ ἐξῆς (κυριώτερα) : 1) Ὁ νόμος 3765/1957 διὰ τοῦ ὁποῖου

καθιερούνται ηύξημένοι συντελεσται άποσβέσεως τών παγίων στοιχείων του ένεργητικού. 2) 'Ο νόμος 3949/1959 «περί άτελοϋς εισαγωγής μηχανικού έξοπλισμοϋ πρὸς έκσυγχρονισμόν τών βιομηχανικῶν καί βιοτεχνικῶν έγκαταστάσεων καί άλλων τινῶν διατάξεων». 3) Το Ν.Δ. 4002/1959 (άρ. 1 παρ. 2 καί 7) διά του όποίου παρέχεται τὸ δικαίωμα έκπτώσεως έκ τών φορολογητέων κερδῶν τών βιομηχανικῶν καί βιοτεχνικῶν έπιχειρήσεων μέχρι 50 % πρὸς διενέργειαν νέων παραγωγικῶν επενδύσεων (υπό ώρισμένες προϋποθέσεις). 4) 'Η διάταξις του άρθρ. 6 του Ν.Δ. 4002/1959 δι' ης αναγνωρίζεται εις σοβαρὰς βιομηχανίας καί βιοτεχνίας τὸ δικαίωμα τῆς αναγκαστικῆς υπέρ αὐτῶν άπαλλοτριώσεως έκτάσεων προκειμένου περί ίδρύσεως ἢ αξιολόγου επεκτάσεως. 5) Οί νόμοι 3215/1955 καί 4484/1965 δι' ὧν θεσπίζονται διατάξεις περί προτιμήσεως τῶν προϊόντων τῆς έγχωρίου βιομηχανίας καί βιοτεχνίας. 6) 'Ο νόμος 4480/1965 «περί τροποποιήσεως καί συμπληρώσεως του Ν.Δ. 4256/1962 περί ίδρύσεως καί επεκτάσεως βιομηχανιῶν καί βιοτεχνιῶν καί άλλων τινῶν διατάξεων» διά του όποίου άπλοποιεῖται έτι μάλλον ἢ διαδικασία ίδρύσεως καί επεκτάσεως νέων μεταποιητικῶν μονάδων. 7) 'Ο νόμος 4479/1965 «περί άδειῶν λειτουργίας καί τεχνικοϋ έλέγχου βιομηχανιῶν καί βιοτεχνιῶν» ὡς καί ὁ νόμος 4481/1965 «περί άδειῶν έγκαταστάσεως κ.λ.π. βιομηχανιῶν καί βιοτεχνιῶν», διά τῶν όποίων άπλουστεύονται ὁμοίως αἱ σχετικαί διαδικασίαι. 8) 'Ο νόμος 4458/1965 «περί βιομηχανικῶν περιοχῶν», δι' οϋ τίθενται αἱ βάσεις πρὸς σύστωσιν βιομηχανικῶν περιοχῶν εις διαφόρους πόλεις τῆς χώρας, διά τὴν έντὸς αὐτῶν έγκατάστασιν πάσης φύσεως βιομηχανιῶν καί βιοτεχνιῶν. 9) 'Εξ άπόψεως πιστωτικῶν μέτρων, άφορώντων εις τὰς έπιχειρήσεις δευτερογενοϋς παραγωγῆς έν γένει, σημειοϋμεν τὰ περιλαμβανόμενα εις τὴν υπ' άρ. 1294/1963 άπόφοσιν τῆς Νομισματικῆς 'Επιτροπῆς τοιαϋτα, ἤτοι : α) Τὴν υποχρέωσιν τῶν 'Εμπορικῶν Τραπεζῶν ὅπως διαθέτουν ποσοστὸν τοϋλάχιστον 15 % του συνόλου τῶν παρ' εϋταιρίαις καταθέσεων εις μακροπρόθεσμα δάνεια διά παγίας έγκαταστάσεις. β) Τὴν παροχὴν του δικαιώματος εις τὰς έμπορικὰς τραπεζὰς ὅπως (υπό προϋποθέσεις) χορηγοϋν εις βιομηχανίας καί βιοτεχνίας δάνεια διά παραγωγικὰς έγκαταστάσεις μέχρις 70 % του συνολικοϋ ὕψους επενδύσεως, έξοφλητέα έντὸς 10ετίας καί με εϋνοϊκὸν έπιτόκιο. γ) Τὴν θέσπισιν κανόνος πρὸς χορήγησιν μακροπρόθεσμων δανείων εις ίδρυομένας, επεκτεινομένας ἢ εκσυγχρονιζόμενας εταιρικὰς μεταποιητικὰς έπιχειρήσεις διά τὴν κάλυψιν τῶν ηύξημένων αναγκῶν των εις κεφάλαια κινήσεως. 10) Εἰς τὰ άνωτέρω θὰ ἠδύναντο νὰ προστεθοϋν καί τὰ διά του νόμου 2687/1953 ληφθέντα μέτρα διευκολύνσεως τῶν συνεργασιῶν μετὰ του ξένου κεφαλαίου καί τῆς ξένης τεχνολογικῆς καί ὀργανωτικῆς εμπειρίας, τὰ όποια ένεχουν ιδιαίτεραν σημασίαν διά τὰς βιομηχανικὰς (κυρίως) άλλὰ καί τὰς βιοτεχνικὰς έπιχειρήσεις.

III. Μέτρα άποσκοποϋντα εις τὴν ενίσχυσιν τῶν επαρχιακῶν (ειδικῶς) βιομηχανικῶν καί βιοτεχνικῶν επιχειρήσεων. Τὰ άνωτέρω (εις περ. II) άναφερθέντα μέτρα άφοροϋν εις τὰς βιομηχανικὰς ὅσον καί βιοτεχνικὰς

έπιχειρήσεις όλοκλήρου τής χώρας και άνευ οίασδήποτε διακρίσεως έξ απόψεως τόπου έγκαταστάσεώς των. Πλήν, όμως, τών άνωτέρω μέτρων, ύφίστανται διατάξεις άποσκοπούσαι ειδικώς εις τήν ενίσχυσιν τών έπαρχιακών βιομηχανικών και βιοτεχνικών έπιχειρήσεων, ως τοιαύται δέ νοούνται (κατά τόν άρθρ. 10 τοϋ Ν.Δ. 4256/1962) αί έγκατεστημένοι εις περιοχάς άπεχούσας πέραν τών 25 χιλιομέτρων όδικώς, διά τών εθνικών όδών, έκ τοϋ κέντρου τής πρωτευούσης (πλατεία Όμονοίας). Η περί έπαρχιακής βιομηχανίας νομοθεσία έστηρίχθη αρχικώς εις τόν Α.Ν. 942/1949, τόν Ν.Δ. 2176/1952 και τόν ν. 3213/1955. Έπειδή πολλά έκ τών παρασχεθέντων ύπέρ τών έπαρχιακών βιομηχανιών και βιοτεχνιών πλεονεκτημάτων έπεξετάθησαν εις τό σύνολον τών μεταποιητικών έπιχειρήσεων τής χώρας, άνεξαρτήτως τόπου έγκαταστάσεως (δηλ. τόσον τοϋ Κέντρου όσον και τής ύπολοίπου χώρας), περιοριζόμεθα νά μνημονεύσωμεν τά πλεονεκτήματα εκείνα, τά όποια άπέμειναν και ισχύουν μόνον διά τās βιομηχανικές και βιοτεχνικές έπιχειρήσεις τās θεωρουμένας ως έπαρχιακές. Ταϋτα είναι : 1) Η προτίμησις τών προϊόντων τής έπαρχιακής βιομηχανίας και βιοτεχνίας εναντι τών όμοειδών έπιχειρήσεων τοϋ Κέντρου κατά τās προμηθείας τοϋ Δημοσίου και Ν.Π.Δ.Δ. έστω και άν ή τιμή των είναι άνωτέρα κατά ποσοστά όριζόμενα κατά κατηγορίας προϊόντων. 2) Ό διπλασιασμός τών ισχυόντων άνωτάτων όρίων άποσβέσεων. 3) Η μείωσις τοϋ Φόρου Κύκλου Έργασιών (διά τās έπιχειρήσεις τās ύποκειμένας εις τοϋτον) κατά 20 % 4) Η ειδική άφορολόγητος κράτησις 25 % έκ τών καθαρών κερδών πρός κάλυψιν μελλοντικών ζημιών. 5) Η άπαγόρευσις έπιβολής τοπικών φορολογιών και εισφορών. 6) Η μείωσις κατά 10 % τών εισφορών πρός τό Ι.Κ.Α. και τούς λοιπούς άσφαλιστικούς Όργανισμούς και 7) Η κατάργησις τοϋ ύπέρ τρίτων φόρου (Α.Ν. 843 1948) επί τών άποδοχών τοϋ προσωπικού τών έπαρχιακών έπιχειρήσεων.

IV. Μέτρα άφορώντα εις τās βιοτεχνικές (ειδικώς) έπιχειρήσεις όλοκλήρου τής χώρας. Μολονότι είναι δυσχερής ή διάκρισις μεταξύ βιομηχανικών άφ' ενός και βιοτεχνικών άφ' έτέρου έπιχειρήσεων, τό κράτος, μέ βάση κυρίως ποσοτικά στοιχεία προέβη εις τήν λήψιν ώρισμένων μέτρων, τά όποια άφοροϋν ειδικώς εις τήν βιοτεχνίαν τής χώρας. Τά πλέον αξιόλογα έξ αυτών είναι :

1) Η ίδρυσις εις τό Έπουργείον Βιομηχανίας Διευθύνσεως Βιοτεχνίας, τής όποιας τά άντικείμενα καθορίζονται ύπό τών Β.Δ. άρ. 3/1961 και Β.Δ. άρ. 354/1954. Όμοίως σημειούται ότι εις τό Έπουργείον Έμπορίου ύφίσταται Έπηρεσία Βιοτεχνιών και Έπαγγελματιών.

2) Ός πρός τήν διαδικασία έγκαταστάσεως τών μικρών βιοτεχνιών αναφέρεται τό Β.Δ. 361/1964 «περί άπαλλαγής τών κατόχων μικρών βιοτεχνικών έργαστηρίων και άποθηκών έκ τής ύποχρεώσεως έφοδιασμοϋ δι' άδείας έγκαταστάσεως και λειτουργίας».

3) Καθ' όσον άφορᾷ εις τήν φορολογικήν μεταχείρισιν τής βιοτεχνίας μεγαλυτέραν σημασίαν ενέχουν αί διατάξεις αί αναφερόμεναι εις τήν Φορολο-

γίαν Κύκλου Ἔργασιών. Πρὸ τοῦ πολέμου αἱ βιοτεχνικαὶ ἐπιχειρήσεις ἀπηλλάσσοντο τῆς καταβολῆς Φ.Κ.Ε. (Α.Ν. 660/1937). Μετὰ τὸν πόλεμον τὸ θέμα ἐρρυθμίσθη διὰ τοῦ Α.Ν. 702/1948, τοῦ Ν.Δ. 1211/1949 καὶ τῆς κατ' ἐξουσιοδότησιν αὐτοῦ ἐκδοθείσης ὑπ' ἀρ. Π 3724/1949 κοινῆς Πράξεως Προέδρου τῆς Κυβερνήσεως καὶ Ὑπουργοῦ Οἰκονομικῶν «περὶ ἐξαίρεσεως ἀπὸ τοῦ Φ.Κ.Ε. ἐνίων ἐπιχειρήσεων», δι' ἧς ἐξηρέθησαν 133 ἐν συνόλῳ κατηγορίαι ἐπιχειρήσεων. Τελικῶς διὰ τῆς ὑπ' ἀρ. 1121/1959 ἀποφάσεώς του τὸ Συμβούλιον Ἐπικρατείας ὥρισεν ὅτι ἡ ἐξαίρεσις ἀπὸ τοῦ Φ.Κ.Ε. ἰσχύει δι' ἐκείνας τὰς ἐπιχειρήσεις ἐκ τῶν ἀπαριθμουμένων εἰς τὴν Π 3724/49, αἵτινες λειτουργοῦν ὡς βιοτεχνίαι καὶ φέρουν βιοτεχνικὸν χαρακτήρα. (Ἐπηκολούθησαν αἱ ὑπ' ἀρ. Μ. 3004/12.5.61, 4458/20.7.61 καὶ 6720/25.10.61 ἀποφάσεις τοῦ Ὑπουργείου Οἰκονομικῶν, δι' ὧν ἐπεχειρήθη νὰ καθορισθοῦν κριτήρια πρὸς διάκρισιν τῶν βιομηχανικῶν καὶ τῶν βιοτεχνικῶν ἐπιχειρήσεων).

4) Ἐν σχέσει μὲ τὴν πιστωτικὴν μεταχείρισιν τῆς βιοτεχνίας ἀναφέρονται τὰ ἀκόλουθα : Μέχρι τοῦ 1959 ἡ μακροπρόθεσμος βιοτεχνικὴ πιστοδότησις οὐδὲν ἔφηρμόσθη εἰς τὴν χώραν μας. Ὁμοίως μηδαμινὴ ὑπήρξεν ἡ μακροπρόθεσμος πιστοδότησις πρὸς τὴν βιοτεχνίαν, ἡ γενομένη δι' ἐξειδικευμένων φορέων (λ.χ. κατὰ τὸ 1963, αἱ χορηγήσεις τοῦ Ο.Χ.Ο.Α. πρὸς τὴν Βιομηχανίαν ἀνῆρχοντο εἰς 222 ἐκ. δρχ. ἐνῶ πρὸς τὴν Βιοτεχνίαν εἰς 9,5 ἐκ. δρχ.). Ἡ συνολικὴ, ἐξ ἄλλου, χρηματοδότησις τῆς Βιομηχανίας καὶ τῆς Βιοτεχνίας ἐνεφάνισε τὴν ἀκόλουθον εἰκόνα κατὰ τὰ τελευταῖα ἔτη (εἰς ἐκ. δρχ.).

	Ἰούν. 1963	Ἰούν. 1964	Ἰούν. 1965
Χρηματοδότησις Βιομηχανίας	14.982	16.125	17.891
Χρηματοδότησις Βιοτεχνίας	1.883	2.321	2.488,9

(Ἐκ τῶν στοιχείων τούτων συνάγεται ὅτι ἡ συμμετοχὴ τῆς βιοτεχνίας εἰς τὸ σύνολον τῆς πιστοδοτήσεως τῆς μεταποιήσεως κατὰ τὸ 1963 μὲν ἦτο 11 % καὶ κατὰ τὸ 1965 περίπου 12,8 %).

Ἐξ ἀπόψεως ὄρων χρηματοδοτήσεως ἀναφέρεται ὅτι διὰ τῆς ὑπ' ἀρ. 1294/1963 Ἀποφ. Νομισματικῆς Ἐπιτροπῆς ἡ βιοτεχνία ἐξωμοιώθη πρὸς τὴν βιομηχανίαν διὰ τὰς ἐξῆς περιπτώσεις χορηγήσεων : α) Διὰ κεφάλαια κινήσεως. β) Διὰ μέσης καὶ μακρᾶς προθεσμίας χορηγήσεις διὰ παγίας ἐγκαταστάσεις. γ) Δι' εἰσαγωγὴν μηχανημάτων, ἀνταλλακτικῶν καὶ ἐξαρτημάτων καὶ δ) Διὰ χορηγήσεις ἐπὶ ἐξαγωγῶν βιομηχανικῶν καὶ βιοτεχνικῶν προϊόντων ἔναντι ἐλευθέρου συναλλάγματος.

Εἰδικώτερον μέτρον ληφθὲν διὰ τῆς 1294/1963 Ἀπ. Ν.Ε. ὑπὲρ τῆς βιοτεχνίας εἶναι τοῦτο : Διὰ τὸ μέχρις 100.000 δρχ. συνολικῶς κατ' ἐπιχειρήσιν τμῆμα τῶν πάσης φύσεως πιστώσεων πρὸς βιοτεχνικὰς ἐπιχειρήσεις, εἰς μέσον ἐτήσιον ἐπίπεδον λαμβανομένων, καθορίζεται ἐπιτόκιον 6,5 % σὺν 1 % τραπεζικῆς προμηθείας. Κρίνομεν, τέλος, σκόπιμον νὰ ἀναφέρωμεν ὅτι ἡ χωρική βιοτεχνία (εἰς τὴν ὁποίαν ὁ χωρικός βιοτέχνης ἀπασχολεῖται αὐτοπροσώπως ἢ μετὰ τῶν μελῶν τῆς οἰκογενείας του) πιστοδοτεῖται ὑπὸ τῆς Ἀγροτικῆς Τρα-

πέξης ἐπὶ τῇ βάσει τῆς ὑφισταμένης κωδικοποιήσεως τῶν ὁδηγιῶν πρὸς ἄσκησιν τῆς ἀγροτικῆς πίστωσης. Ἡ τοιαύτη πιστωτικὴ ἐνίσχυσις τῆς Α.Τ.Ε. στηρίζεται κυρίως ἐπὶ τῆς προσωπικῆς φερεγγυότητος τῶν δανειζομένων καὶ τῶν ἐν γένει ἠθικῶν των προσόντων.

Ἡ Δοιπὰ μέτρα ὑπὲρ ὠρισμένων κατηγοριῶν μικρῶν ἐπιχειρήσεων.

Ἐνδεικτικῶς ἀναφέρομεν ὠρισμένα ἐξ αὐτῶν, τὰ ὁποῖα ὑφίστανται σποραδικῶς καὶ ἄνευ συσχετίσεως μεταξύ των καὶ τὰ ὁποῖα κρίνομεν ὡς τὰ πλέον χαρακτηριστικά, ταῦτα δὲ εἶναι : 1) Ἡ διὰ τοῦ Β.Δ. 6/15.10.54 πραγματοποιηθεῖσα ἐξυγίανσις τῆς καπνοβιομηχανίας, τῆς ὁποίας ἐπετεύχθη ἀποσυμφόρησις μὲ τὴν ἔξοδον καὶ ἀποζημίωσιν τῶν μικρῶν βιομηχανιῶν τοῦ κλάδου. 2) Ἡ διὰ τοῦ Ν.Δ. 3875/1958 ἴδρυσις τοῦ Ἐθνικοῦ Ὄργανισμοῦ Χειροτεχνίας, τοῦ ὁποίου σκοπὸς εἶναι ἡ ἐν γένει ἐνίσχυσις καὶ ἀνάπτυξις τῆς χειροτεχνίας καὶ τῶν χειροτεχνικῶν ἐπιχειρήσεων ἐν Ἑλλάδι. 3) Ἡ διὰ τοῦ Β.Δ. τῆς 28.8.57 γενομένη ἀναδιοργάνωσις τοῦ διὰ τοῦ Ν.Δ. τῆς 11.5.1929 ἰδρυθέντος Ἑλληνικοῦ Ταπητουργικοῦ Ὄργανισμοῦ. 4) Ἡ ὑπὸ τοῦ Ἑλληνικοῦ Κέντρου Παραγωγικότητος ἀρξασμένη καὶ μὴ συνεχισθεῖσα χορήγησις Δανείων Παραγωγικότητος, πρὸς μικρὰς ἰδίαι βιομηχανικὰς ἐπιχειρήσεις, ἐπὶ σκοπῷ βελτιώσεως τῆς παραγωγικότητός των, ὡς ἐπίσης καὶ ἡ ὑπὸ τοῦ ΕΛ.ΚΕ.ΠΑ. ἀναληφθεῖσα καὶ συνεχιζομένη προσπάθεια παροχῆς τεχνικῶν συμβουλῶν εἰς μικρὰς βιομηχανικὰς καὶ βιοτεχνικὰς ἐπιχειρήσεις διὰ τῆς συσταθείσης παρ' αὐτῷ Ὑπηρεσίας Τεχνικῶν Πληροφοριῶν. 5) Εἰς τὰ ἀνωτέρω θὰ ἠδύνατο νὰ προστεθῇ καὶ ἡ πρὸς τὴν χωρικὴν χειροτεχνίαν καὶ βιοτεχνίαν παρεχομένη ἐνίσχυσις ὑπὸ τοῦ Ἐθνικοῦ Βασιλικοῦ Ἰδρύματος, ἰδίαι διὰ τῆς ἐκπαιδεύσεως καὶ καθοδηγήσεως τῶν μὲ αὐτὰς ἀσχολουμένων ἀγροτῶν.

3.3. Κύρια προβλήματα καὶ ἀνάγκαι τῶν μικρῶν ἐλληνικῶν ἐπιχειρήσεων

3.3.1. Κύρια προβλήματα

Ἀνωτέρω, εἰς παρ. 1.2.1. ἀνεφέρθημεν εἰς τὰ προβλήματα, τὰ ὁποῖα ἀντιμετωπίζουν αἱ μικραὶ ἐπιχειρήσεις ἐν γένει. Εἰς τὸ σημεῖον τοῦτο ἐξετάζονται τὰ κύρια προβλήματα τὰ ἀπασχολοῦντα τὰς μικρὰς ἐλληνικὰς ἐπιχειρήσεις. Ταῦτα δὲν εἶναι, κατὰ βάσιν, εἰ μὴ τὰ κύρια προβλήματα ὄλων τῶν μικρῶν ἐπιχειρήσεων, ἐμφανιζόμενα ὁμως μὲ ἰδιαιτέραν ἔμφασιν καὶ ἔντασιν καὶ μὲ ἰδιομορφίαν εἰς τὴν χώραν μας. Οὕτω :

Καθ' ὅσον ἀφορᾷ τὴν λειτουργίαν τῆς παραγωγῆς, ἡ μικρὰ ἐλληνικὴ ἐπιχείρησις εὐρίσκεται μακρὰν τῶν τεχνολογικῶν ἐξελίξεων, διακρίνεται δι' ἔλλειψιν ὀρθολογικῆς ὀργανώσεως ἐντὸς τῶν χώρων παραγωγῆς, διὰ μὴ ἐφαρμογὴν συγχρονισμένων μεθόδων, δι' ἔλλειψιν τυποποιήσεως, καὶ δι' ἔλλειψιν ὑπολογισμοῦ τοῦ κόστους παραγωγῆς.

Ὡς πρὸς τὰς «ἀγοράς», αὐταὶ γίνονται εἰς μικρὰς ποσότητας καὶ μὲ

ύψηλόν κόστος, δὲν ἐπιτυγχάνεται σταθερὰ ποιότης εἰς τὰς πρώτας ὕλας καὶ ἀγνοεῖται ἢ καθίσταται ἀνέφικτος ἡ διατήρησις τῶν ἀπαιτουμένων ἀποθεμάτων.

Ὡς πρὸς τὴν «πώλησιν», ἡ μικρὰ ἑλληνικὴ ἐπιχειρήσις στερεῖται τῆς δυνατότητος διερευνήσεως καὶ παρακολουθήσεως τῆς ἀγορᾶς καταναλώσεως, ἔχει περιωρισμένης δυνατότητος διαφημίσεως καὶ προβολῆς τῶν προϊόντων τῆς, διαθέτει μικρὸν δίκτυον διανομῆς καὶ ἀδυνατεῖ νὰ ἐπιλέξῃ τὸν προσφορώτερον τρόπον διενεργείας τῶν πωλήσεών τῆς, εἶναι δὲ ἄγνωστος εἰς αὐτὴν ἡ τεχνικὴ τῶν πωλήσεων.

Καθ' ὅσον ἀφορᾷ εἰς τὸν χρηματοπιστωτικὸν τομέα, ἡ μικρὰ ἑλληνικὴ ἐπιχειρήσις ἔχει ἰσχυρὴν κεφαλαιακὴν ὀντότητα, ἔχει χαμηλὴν πιστοληπτικὴν ἱκανότητα — λόγῳ τῶν μικρῶν κεφαλαίων, τῆς μικρᾶς ἐπιφανείας καὶ τῆς ἀδυναμίας παροχῆς ἐγγυήσεων — ἀναγκάζεται πολλάκις νὰ ἀπευθύνεται εἰς τὴν ἐξωτραπεζικὴν ἀγορὰν ὑπὸ δυσμενεῖς ὅρους, εἶναι σχεδὸν ἀνύπαρκτος δι' αὐτὴν ἡ μακροπρόθεσμος πιστοδότησις καὶ ἀγνοεῖται ὑπ' αὐτῆς ὁ οικονομικὸς προγραμματισμὸς καὶ ἰδίᾳ ὁ προϋπολογισμὸς τῶν ἐπενδύσεων.

Εἰς τὴν λογιστικὴν λειτουργίαν κύριον πρόβλημα εἶναι ἡ ἐμπειρικὴ τήρησις βιβλίων καὶ στοιχείων, ὀφειλομένη εἰς ἐπιταγὴν τοῦ νόμου καὶ ὄχι εἰς τὴν ἀντίληψιν καθοδηγήσεως αὐτοῦ τούτου τοῦ ἐπιχειρηματίου, ὡς ἐπίσης καὶ ἡ ἄγνοια τῆς κοστολογήσεως.

Ὡς πρὸς τὴν διοικητικὴν λειτουργίαν καὶ τὴν ἄσκησιν τῆς Διοικήσεως σημειοῦται ἡ πλημμελεστάτη ἐφαρμογὴ τῶν «στοιχείων διοικήσεως» (πρόβλεψις, ὀργάνωσις, κατεύθυνσις, συντονισμὸς καὶ ἔλεγχος), τὸ χαμηλὸν ἐπίπεδον καταρτίσεως τῶν διοικούντων - ἐπιχειρηματιῶν, ὃ ἐφαρμοζόμενος ὑπ' αὐτῶν συγκεντρωτισμὸς καὶ ἡ ἔλλειψις καταλλήλων διοικητικῶν στελεχῶν.

Τέλος, ὡς πρὸς τὸν «ἀνθρώπινον παράγοντα» ἀναφέρεται ὅτι μικρὰ σημασία ἀποδίδεται εἰς τὰς «ἀνθρωπίνους σχέσεις» ἐντὸς τῆς ἐπιχειρήσεως, ἀγνοεῖται ἡ τεχνικὴ τοῦ χειρισμοῦ αὐτοῦ καὶ ἔλλείπει τὸ πνεῦμα συνεργασίας μεταξὺ ἐργοδοτῶν καὶ ἐργαζομένων.

3.3.2. *Κύριαι ἀνάγκαι*

Τὰ ἀνωτέρω ἀναφερθέντα κύρια προβλήματα τῆς μικρᾶς ἐπιχειρήσεως ὀφείλονται εἰς ὀρισμένες βασικὰς ἔλλειψεις, ἀντιστοιχοῦσας πρὸς τὰς κυρίας ἀνάγκας αὐτῶν, αἵτινες θὰ ἠδύνατο νὰ συνοψισθοῦν εἰς τὰς ἑξῆς, συμφώνως ἄλλωστε καὶ πρὸς τὰ ἀνωτέρω, εἰς παρ. 1.2.2. ἀναφερθέντα.

α'. Ἀνάγκαι εἰς κεφάλαια. Ἡ μικρὰ ἐπιχειρήσις θὰ ἠδύνατο νὰ ἀντιμετωπίσῃ μέρος τῶν προβλημάτων τῆς ἐὰν καθίστατο δυνατὸς ὁ ἐφοδιασμὸς τῆς διὰ κεφαλαίων, βραχυπροθέσμων (προοριζομένων διὰ κεφάλαια κινήσεως) καὶ μακροπροθέσμων (προοριζομένων δι' ἐπενδύσεις καὶ ἐν γένει ἐκσυγχρονισμὸν καὶ ἀνάπτυξιν).

β'. Ἀνάγκη τεχνολογικοῦ ἐκσυγχρονισμοῦ. Εἶναι ἀπαραίτητον νὰ ἔλθῃ ἡ μικρὰ ἑλληνικὴ ἐπιχειρήσις εἰς ἐπαφὴν μὲ τὰς σημειούμενας τεχνολογικὰς ἐξελίξεις, νὰ ἀποκτήσῃ τὴν εὐχέρειαν προμηθείας τοῦ προσφορώτερου ἐκάστοτε

μηχανικοῦ ἐξοπλισμοῦ, ὡς καὶ ἐφαρμογῆς τῶν νεωτέρων τεχνικῶν μεθόδων ἐπὶ σκοπῶ ἀυξήσεως τῆς παραγωγικότητός της. Ἐπομένως ἡ μικρὰ ἐπιχείρησις ἔχει ἀνάγκην τεχνικῆς βοήθειας, συμπαραστάσεως καὶ καθοδηγήσεως.

γ'. Ἀνάγκη ὀργανωτικοῦ ἐκσυγχρονισμοῦ. Μέγα μέρος ἐκ τῶν προβλημάτων τῆς μικρᾶς ἑλληνικῆς ἐπιχειρήσεως ὀφείλεται εἰς τὴν ἔλλειψιν ὀρθολογικῆς ὀργανώσεως ταύτης. Εἶναι ὅθεν ἀπαραίτητον νὰ ὀργανωθῆ ὀρθολογικῶς αὕτη εἰς ὅλας τὰς λειτουργίας (παραγωγήν, ἀγοράς, ἀποθήκευσιν, διανομήν, λογιστικὴν). Μὴ δυναμένη νὰ ἐπαρκέσῃ πρὸς τοῦτο διὰ τῶν ἰδίων της δυνάμεων (ἐπιχειρηματῖαι, στελέχη) ἔχει ἀνάγκην ὀργανωτικῆς καθοδηγήσεως καὶ συμβουλῶν.

δ'. Ἀνάγκη διοικητικῆς καθοδηγήσεως. Διὰ νὰ ἀνταπεξέλθῃ εἰς τὰς συγχρόνους συνθήκας ἀνταγωνισμοῦ ἢ μικρὰ ἑλληνικὴ ἐπιχείρησις, ἥτις στερεῖται ἐπιχειρηματιῶν μὲ ὑψηλὴν κατάρτισιν, ὡς καὶ καταλλήλων διοικητικῶν στελεχῶν, ἔχει ἀνάγκην διοικητικῆς συμπαραστάσεως καὶ καθοδηγήσεως, ὥστε νὰ ὑποβοηθῆται εἰς τὴν ἀντιμετώπισιν τῶν πολλῶν καὶ δυσχερῶν διοικητικῶν προβλημάτων, τὰ ὁποῖα προβάλλουν συνεχῶς ἐνώπιόν της.

ε'. Ἀνάγκη ὑποβοηθήσεως τῆς δραστηριότητος δι' ἐρευνῶν καὶ μελετῶν Ἡ μικρὰ ἐπιχείρησις εὐρίσκειται ἐν ἀδυναμίᾳ νὰ ἀναλάβῃ μεμονωμένης ἐρεύνας καὶ μελέτας. Αὗται, ὅμως, εἶναι λίαν χρήσιμοι, ἂν μὴ ἀπαραίτητοι, διὰ τὴν ἀνάπτυξιν τῆς δραστηριότητός της. Ἐχει ἀνάγκην ἐπομένως ἐρευνῶν καὶ μελετῶν ἐπὶ τῇ βάσει τῶν ὁποίων θὰ ρυθμίσῃ τὴν δρᾶσιν της.

στ'. Ἀνάγκη πληροφοριῶν καὶ ἐνημερώσεως. Σημαντικὴν ἀδυναμίαν ὁμοίως τῆς μικρᾶς ἑλληνικῆς ἐπιχειρήσεως συνιστᾷ ἡ ἔλλειψις πληροφοριῶν, τεκμηριώσεως καὶ ἐν γένει ἐνημερώσεως ἐπὶ πάσης φύσεως ζητημάτων, τὰ ὁποῖα τὴν ἐνδιαφέρουν. Ὡς ἐκ τούτου ἔχει ἀνάγκην διοχετεύσεως πληροφοριῶν, παροχῆς τεκμηρίων καὶ ἐνημερώσεως ἐπὶ θεμάτων ἰδιαιτέρου δι' ἐκάστην ἐνδιαφέροντος.

ζ'. Ἀνάγκη συνεργασιῶν μεταξὺ ὁμοειδῶν ἐπιχειρήσεων. Ἡ ἀδυναμία ἀντιμετώπισεως μεμονωμένης ὠρισμένων προβλημάτων ὑπὸ τῶν μικρῶν ἐπιχειρήσεων ὡς καὶ ἡ σκοπιμότης ἐπιτυχεστέρως ἀντιμετώπισεως αὐτῶν δημιουργεῖ τὴν ἀνάγκην ὅπως ἐπιτευχθοῦν διαφόρων μορφῶν συνεργασίας μεταξὺ τῶν μικρῶν ἑλληνικῶν ἐπιχειρήσεων.

θ'. Ἀνάγκη προσαρμογῆς εἰς τὰς ἐκ τῆς συνδέσεως μὲ τὴν Ε.Ο.Κ. διαμορφουμένης νέας συνθήκας. Ἐφ' ὅσον τὸ πλέον σημαντικὸν διὰ τὴν οἰκονομίαν τῆς χώρας μας γεγονός ἀποτελεῖ ἡ σύνδεσις μὲ τὴν Ε.Ο.Κ., ἡ δὲ σχετικὴ συμφωνία ἐτέθη ἤδη ἐν ἰσχύϊ, αἱ ἀποτελοῦσαι τὴν μεγίστην ἐν Ἑλλάδι πλειονότητα μικραὶ ἐπιχειρήσεις ὀφείλουν νὰ προσαρμοσθοῦν εἰς τὰς διαμορφουμένης νέας συνθήκας.

3.3.3. Ἀναγκαῖαι προϋποθέσεις καὶ κατευθύνσεις

Πρὸς ἀντιμετώπισιν τῶν ἐκτεθεισῶν κυρίων ἀναγκῶν τῆς μικρᾶς ἑλληνικῆς ἐπιχειρήσεως, ἀναφέρονται κατ' ἀρχὴν ὠρισμένοι θεμελιώδεις προϋποθέσεις καὶ ἐν συνεχείᾳ παρατίθενται αἱ γενικῆς φύσεως κατευθύνσεις, αἱ δυνάμεναι νὰ ὀδηγήσουν εἰς συγκεκριμένης λύσεις.

Α' Προϋποθέσεις :

α) Χάραξις σαφούς κρατικής πολιτικής καθ' όσον αφορά εις τὰς μικράς επιχειρήσεις, ήτις νὰ στηρίζεται ἀφ' ἑνὸς μὲν εις ἀληθῆ στοργήν τοῦ κράτους ἔναντι αὐτῶν καὶ ἀφ' ἑτέρου εις τὴν ἀντίληψιν ὅτι ὀφείλει τοῦτο νὰ λάβῃ θετικά μέτρα συμπαραστάσεως ὑπὲρ αὐτῶν. β) Ἐφ' ὅσον ἡ μεγίστη πλειονότης τῶν ἑλληνικῶν επιχειρήσεων εἶναι μικροῦ μεγέθους, πρέπει νὰ καθορισθῆ ποῖαι εἶναι αἱ μικραὶ επιχειρήσεις αἱ ἔχουσαι ἰδιαιτέραν ἀνάγκην συμπαραστάσεως καὶ βοήθειας, ὡς μὴ δυνάμεναι δι' ἰδίων μέσων νὰ προβοῦν εις προσαρμογὴν καὶ ἐκσυγχρονισμόν. γ) Θέσπισις εὐμενοῦς διὰ τὴν μικρὰν ἐπιχείρησιν νομοθετικοῦ πλαισίου. δ) Λήψις τῶν θεσμικῶν ἐκείνων μέτρων δι' ὧν θὰ προσεφέροντο θετικά ὑπηρεσίαι πρὸς τὴν μικρὰν ἐπιχείρησιν. ε) Προσδιορισμὸς καὶ συνειδητοποιήσις τοῦ ρόλου τοῦ Κράτους, τῶν ἐπιχειρηματικῶν ὀργανώσεων καὶ τῶν ἐπιχειρηματιῶν εις μίαν γενικὴν καὶ ὀρθολογικὴν προσπάθειαν προσαρμογῆς τῆς μικρᾶς ἑλληνικῆς ἐπιχειρήσεως εις τὰς συγχρόνους οἰκονομικὰς συνθήκας. (Σημειοῦται ὅτι εις μίαν τοιαύτην προσπάθειαν ὁ ρόλος τοῦ κράτους θὰ εἶναι σημαντικὸς ἰδίᾳ καθ' ὅσον ἀφορᾷ εις τὴν δημιουργίαν εὐμενοῦς νομοθετικοῦ πλαισίου καὶ τὴν καθιέρωσιν ἢ ἐνίσχυσιν ὠρισμένων θεσμῶν, τοῦτο ὁμῶς δὲν σημαίνει ὅτι θὰ ἔπρεπε ὅλα νὰ ἀφεθοῦν εις τὸ κράτος καὶ νὰ ἀναμένονται παρ' αὐτοῦ, ἀντιθέτως δὲ ἐξ ἴσου σημαντικὸς θὰ εἶναι ὁ ρόλος τῶν κατ' ἰδίαν μικρῶν ἐπιχειρηματιῶν καὶ τῶν ὀργανώσεών των).

Β' Κατευθύνσεις :

α'. Αἱ εις βραχυπρόθεσμα ὅσον καὶ μακροπρόθεσμα κεφάλαια ἀνάγκαι τῶν μικρῶν ἑλληνικῶν ἐπιχειρήσεων θὰ ἰκανοποιηθοῦν διὰ τῆς παροχῆς τῆς δυνατότητος ἐξευρέσεως τοιούτων κεφαλαίων ἀλλὰ καὶ τῆς μερίμνης ὅπως τὰ κεφάλαια ταῦτα καὶ ἰδίᾳ τὰ μακροπρόθεσμα χρησιμοποιῶνται ὀρθολογικῶς, ἤτοι κατόπιν τεχνικοοικονομικῶν μελετῶν. Τὸ θέμα τοῦτο εἶναι ἐκ τῶν πλέον σημαντικῶν καὶ ἐντοπίζεται εις τὴν ἐξεύρεσιν τῶν καταλληλοτέρων φορέων διὰ τὴν ἀνάληψιν τοῦ ρόλου τούτου.

β'. Ἡ ἀνάγκη τοῦ τεχνικοῦ ἐκσυγχρονισμοῦ καὶ τῆς τεχνολογικῆς καθοδηγήσεως τῶν μικρῶν ἐπιχειρήσεων θὰ ἰκανοποιηθῆ διὰ τῆς παροχῆς εις αὐτὰς τῆς ἀπαιτουμένης τεχνικῆς βοήθειας καὶ τῶν ἀναγκαιουσῶν τεχνικῶν συμβουλῶν ὑπὸ ἀρμοδίων προσώπων. Τὸ αἴτημα τοῦτο συνδέεται ὁμοίως πρὸς τὸν φορέα, ὁ ὁποῖος θὰ ἀνελάμβανε τὸν ἐκτιθέμενον ρόλον καὶ θὰ διέθετεν ἐπαρκῆς καὶ ἰκανὸν προσωπικόν.

γ'. Ἡ ἀνάγκη ὀργανωτικοῦ ἐκσυγχρονισμοῦ, διὰ τῆς εἰσαγωγῆς καὶ ἐφαρμογῆς τῆς ὀρθολογικῆς ὀργανώσεως εις ὅλους τοὺς τομεῖς τῆς μικρᾶς ἐπιχειρήσεως (παραγωγὴν, διάθεσιν, ἐφοδιασμόν, ἀποθήκευσιν, λογιστήριον, κοστολόγησιν, ἀνθρώπινον παράγοντα) θὰ καλυφθῆ διὰ τῆς παροχῆς εις ταύτην ἐγκύρων καὶ κατὰ περίπτωσιν προσηρμοσμένων ὀργανωτικῶν συμβουλῶν. Ἐν προκειμένῳ ἐπίσης γεννᾶται ζήτημα φορέως, ὅστις θὰ ἠδύνατο ἐπιτυχῶς νὰ ἀνταποκριθῆ εις τὸν ρόλον τοῦτον.

δ'. Ζήτημα φορέως, καταλλήλου επανδρώσεώς του και παροχής συμβουλῶν ἐπὶ διοικητικῶν προβλημάτων ἀποτελεῖ καὶ ἡ ἀνάγκη διοικητικῆς καθοδηγήσεως τῆς μικρᾶς ἐπιχειρήσεως.

ε'. Εὐρύτερον ἐμφανίζεται τὸ πρόβλημα ἀντιμετωπίσεως τῆς ἀνάγκης καταρτίσεως διοικητικῶν καὶ τεχνικῶν στελεχῶν διὰ τὴν μικρὰν ἐπιχείρησιν, διότι τοῦτο συνδέεται πρὸς τὸ ὅλον πρόβλημα οἰκονομικοδιοικητικῆς καὶ ἰδίᾳ τεχνικῆς ἐκπαιδεύσεως εἰς τὴν χώραν μας. Τὸ πρόβλημα τοῦτο ἔχει καὶ τὴν εἰδικωτέραν ὄψιν τῆς ἀνάγκης ἐπιμορφώσεως τοῦ ἤδη ἀπασχολουμένου εἰς τὰς μικρὰς ἐπιχειρήσεις προσωπικοῦ, ἡ ὁποία ὁμοίως χρήζει ἀντιμετωπίσεως καὶ μάλιστα διὰ τῶν προσφορωτέρων κατὰ περίπτωσιν μέσων.

στ'. Ἡ ἀνάγκη διενεργείας ἐρευνῶν καὶ μελετῶν, τὰ πορίσματα τῶν ὁποίων ἐνδιαφέρουν καιρίως τὰς μικρὰς ἐπιχειρήσεις θὰ ἰκανοποιηθῆ ἀφ' ἑνὸς μὲν διὰ τῆς ἀναλήψεως τοιούτων ἐρευνῶν καὶ μελετῶν ὑπὸ καταλλήλων φορέων, ἀφ' ἑτέρου δὲ διὰ συνεργασιῶν μεταξὺ μικρῶν ἐπιχειρηματιῶν καὶ δραστηριοποιήσεως τῶν ὀργανώσεων εἰς τὰς ὁποίας οὗτοι ἀνήκουν. Ἐν προκειμένῳ σημειοῦται ὅτι τὸν ρόλον τοῦτον θὰ ἠδύνατο νὰ ἀναλάβουν τόσον νεοἰδρυόμενοι ὅσον καὶ προϋπάρχοντες φορεῖς διὰ μεταξὺ τῶν κατανομῆς τῶν πρὸς ἔρευναν καὶ μελέτην θεμάτων.

ζ'. Ἡ ἀνάγκη παροχῆς πληροφοριῶν, τεκμηριώσεως καὶ ἐνημερώσεως τῶν μικρῶν ἐπιχειρήσεων δύναται νὰ ἰκανοποιηθῆ διὰ τῆς ὑπευθύνου ἀναλήψεως τοῦ ἔργου τούτου ὑπὸ τινος ἀρμοδίου φορέως, ὅστις θὰ ἐξετέλει τοῦτο κατὰ τρόπον συστηματικὸν καὶ ἀποδοτικόν.

η'. Ἡ ἀνάγκη ἐπιτεύξεως συνεργασιῶν πάσης φύσεως μεταξὺ τῶν μικρῶν ἐπιχειρηματιῶν προϋποθέτει πρῶτον θέσπισιν οὐσιωδεστέρων (ἐκ τῶν ὑπαρχόντων) κινήτρων, δεῦτερον κατάλληλον καθοδήγησιν καὶ τρίτον μεταβολὴν τοῦ ἤδη διαπιστουμένου πνεύματος ἀντιδράσεως πρὸς πᾶσαν μορφήν διεπιχειρηματικῶν συνεργασιῶν.

θ'. Τέλος, ἡ ἀνάγκη προσαρμογῆς εἰς τὰς διαμορφουμένας κατόπιν τῆς συνδέσεώς μας μὲ τὴν Ε.Ο.Κ. συνθήκας πρέπει νὰ ὀδηγήσῃ εἰς μίαν κοινὴν δραστηριοποίησιν, κρατικῶν ὑπηρεσιῶν, ἐπιχειρηματικῶν ὀργανώσεων καὶ κατ' ἰδίαν ἐπιχειρηματιῶν ὡς καὶ τῶν πάσης μορφῆς ὀργανισμῶν, οἱ ὅποιοι ὑφίστανται καὶ ἔχουν σχέσιν πρὸς τὸ κεφαλαῖωδες τοῦτο θέμα ἢ θὰ ἰδρυθῶν καὶ θὰ ἀπαιτήσουν ἀρμοδιότητα ὡς πρὸς τοῦτο, διὰ τὴν μελέτην ὄλων τῶν γενικωτέρων καὶ εἰδικωτέρων ζητημάτων, τὰ ὁποῖα προκύπτουν διὰ τὰς ἑλληνικὰς μικρὰς ἐπιχειρήσεις, ὥστε νὰ ἐξευρεθῶν κατόπιν μελέτης καὶ τεκμηριώσεως αἱ προσφορώτεροι λύσεις. Ἡ ἀφηρημένη πίστις ὅτι ἡ μικρὰ ἐπιχείρησις δὲν εἶναι ὀπωσδήποτε καταδικασμένη εἰς ἀφανισμόν ἐντὸς τῆς Ε.Ο.Κ. δὲν πρέπει νὰ ὀδηγήσῃ εἰς τὴν σκέψιν ὅτι ὅλαι αἱ μικραὶ ἐπιχειρήσεις θὰ ἐπιζήσουν ἀνέτως, ἀντιθέτως δὲ ὀφείλεται μετὰ μεγίστης προσοχῆς ἐξέτασις τῶν συνθηκῶν, τῶν κινδύνων, τῶν προοπτικῶν, τῶν δυνατοτήτων καὶ τῶν ἀναγκῶν, αἱ ὁποῖαι δημιουργοῦνται.

Ἐγένετο ἀνωτέρω γενικοῦ χαρακτήρος ἀναφορὰ εἰς τὰς ἐνδεικνυόμενας κατευθύνσεις διὰ τὴν ἰκανοποίησιν τῶν κυριωτέρων ἀναγκῶν τῶν μικρῶν ἑλλη-

νικῶν ἐπιχειρήσεων, ὥστε νὰ δυνηθοῦν αὐταὶ νὰ ἀντιμετωπίσουν τὰ βασικώτερα τῶν προβλημάτων των. Ὡς εἶναι εὐνόητον, ἀποτελεῖ ζήτημα ὑποκειμενικῆς κρίσεως ποία πρέπει νὰ εἶναι ἡ συγκεκριμένη μορφή, τὴν ὁποῖαν θὰ ἐλάβανεν ἐν τῇ πράξει ἐκάστη τῶν ἀναφερθεισῶν λύσεων. (Σημειοῦται πάντως ὅτι τὸ ὅλον θέμα τῆς μικρᾶς ἐλληνικῆς ἐπιχειρήσεως ἀποτελεῖ ἰδίαν ἐνότητα καὶ τὸ γεγονός τῆς κατ' ἐπανάληψιν ἀναφορᾶς ἀνωτέρω εἰς «φορεῖς», οἵτινες θὰ ἔδει νὰ ἀναλάβουν ὠρισμένους τομεῖς, δὲν πρέπει νὰ ὀδηγήσῃ εἰς τὴν ἀντίληψιν ὅτι ὑπάρχει σκέψις ἰδρύσεως πολυαριθμῶν φορέων, ἐφ' ὅσον εἶναι προφανές ὅτι θὰ ἠδύναντο πολλὰ ὁμοῦ ἀρμοδιότητες νὰ ἀνατεθοῦν εἰς τινὰς ἢ καὶ εἰς τινὰ φορέα).

Εἶναι ἐπόμενο, κατόπιν τῶν ἀνωτέρω, νὰ ἀναμένεται καὶ ἡ ἡμετέρα ἀντίληψις περὶ τοῦ συγκεκριμένου τρόπου καθ' ὃν — κατὰ τὴν κρίσιν μας πάντοτε — θὰ ἔπρεπε νὰ ἐκδηλωθῇ ἡ ὑπὲρ τῆς μικρᾶς ἐπιχειρήσεως μέριμνα εἰς τὴν χώραν μας.

Καὶ εἰς τοῦτο ἀφιεροῦται τὸ ἐπόμενο κεφάλαιον, εἰς τὸ ὁποῖον ἐκτίθενται αἱ διάφοροι ἐνδεχόμεναι ἢ προτεινόμεναι λύσεις διὰ τὰς βασικὰς ἀνάγκας τῆς μικρᾶς ἐπιχειρήσεως, παρατίθεται δὲ ἀκολούθως καὶ ἡ ἡμετέρα σχετικὴ πρότασις.

4. Η ΕΝΔΕΙΚΝΥΟΜΕΝΗ ΜΕΡΙΜΝΑ ΥΠΕΡ ΤΗΣ ΜΙΚΡΑΣ ΕΠΙΧΕΙΡΗΣΕΩΣ ΕΝ ΕΛΛΑΔΙ

4.1. Ἐνδεχόμεναι καὶ προτεινόμεναι λύσεις

4.1.1. Ποῖα ἐκ τῶν μικροῦ μεγέθους ἐλληνικῶν ἐπιχειρήσεων δεόν νὰ τύχουν ἰδιαιτέρας μερίμνης

Κατ' ἀρχὴν γενᾶται ζήτημα ἐὰν εἰς, οἰοσδήποτε, μηχανισμὸς ἐνίσχυσεως τῶν μικρῶν ἐπιχειρήσεων ἐν Ἑλλάδι θὰ περιελέμβανεν ὅλας τὰς μικροῦ μεγέθους ἐπιχειρήσεις, τὰς ἀνηκούσας εἰς τοὺς τομεῖς τῆς δευτερογενοῦς καὶ τῆς τριτογενοῦς παραγωγῆς ἢ θὰ περιορίζετο μόνον εἰς ὠρισμένον τομέα καὶ εἰδικώτερον εἰς τὸν δευτερογενῆ τοιοῦτον (μεταποίησης). Ἐν προκειμένῳ φαίνεται ὅτι αἱ διάφοροι ἀπόψεις συγκλίνουν εἰς τὸ ὅτι ἡ ἐνίσχυσις θὰ πρέπει νὰ ἀφορᾷ τὰς μικρὰς μεταποιητικὰς ἐπιχειρήσεις, δοθέντος ὅτι αὐταὶ : α) ἐμφανίζουν μεγαλύτερον ἐνδιαφέρον διὰ τὴν ἐθνικὴν οἰκονομίαν, β) παρουσιάζουν μεγαλύτεραν σοβαρότητα καὶ ποικιλίαν προβλημάτων, γ) ὑφίστανται ἐντονώτερον τὸν ξένον ἀνταγωνισμὸν καὶ ὡς ἐκ τούτου ὀφείλουσαν νὰ ἐκσυγχρονισθοῦν, δ) δι' αὐτὰς εἶναι σημαντικώτεροι αἱ ἐπιπτώσεις ἐκ τῆς συνδέσεως τῆς χώρας μετὰ τῆς Ε.Ο.Κ., ε) θὰ ἦτο — ἄλλωστε — ἀδύνατον νὰ ἐκταθῇ ἡ ἰδιαιτέρα μέριμνα ἐπὶ τοῦ συνόλου τῶν μικρῶν ἐλληνικῶν ἐπιχειρήσεων λόγῳ τοῦ λίαν μεγάλου ἀριθμοῦ αὐτῶν.

Ἐκ δευτέρου, δημιουργεῖται ὁμοίως θέμα, ἐὰν ἡ μελετωμένη εἰδικὴ προ-

στασία θὰ περιλάβῃ τὰς πάσης φύσεως μικρὰς μεταποιητικὰς ἐπιχειρήσεις ἢ θὰ περιωριζήται μόνον εἰς τὰς βιοτεχνικὰς τοιαύτας. Ἡ λύσις τοῦ ζητήματος τούτου — ἀνεξαρτήτως τοῦ ποῖα πρέπει νὰ εἶναι — προσκρούει εἰς τὴν ἔλλειψιν ἐν Ἑλλάδι σαφῶν κριτηρίων πρὸς διάκρισιν βιομηχανικῶν, ἀφ' ἑνὸς καὶ βιοτεχνικῶν, ἀφ' ἑτέρου, ἐπιχειρήσεων ἐν τῇ πράξει. Ὡς γίνεται γενικῶς δεκτόν, ὁ ἀριθμὸς ἀπασχολουμένων — ὅστις συνήθως χρησιμοποιεῖται πρὸς κατάταξιν τῶν ἐπιχειρήσεων κατὰ μεγέθη — ὁ κύκλος ἐργασιῶν, τὸ μέγεθος τῶν κεφαλαίων καὶ ἄλλα ποσοτικὰ κριτήρια, δὲν δύνανται νὰ δώσουν ὀρθὴν ἀπαίτησιν εἰς τὸ ἐρώτημα ἐὰν μία ἐπιχείρησις εἶναι βιοτεχνικὴ, ἢ βιομηχανικὴ. (Ἐπιτραπῆ νὰ σημειώσωμεν ὅτι εἰς προηγηθεῖσαν ἐργασίαν μας διευτώσαμεν τὰς ἀντιλήψεις μας περὶ τῶν κριτηρίων, ἅτινα θὰ ἔδει νὰ λαμβάνωνται ὑπ' ὄψιν πρὸς χαρακτηρισμὸν τῶν ἐπιχειρήσεων ὡς βιομηχανικῶν ἢ ὡς βιοτεχνικῶν). Ἐφ' ὅσον λοιπὸν ἔλλείπουν κριτήρια διαχωρισμοῦ, ἢ σύγχυσις εἶναι ἀναπόφευκτος, φυσικῶς δὲ τῷ λόγῳ τὸ στοιχεῖον τῆς ἐγγραφῆς ἐπιχειρήσεως τινος εἰς τὸ Ἐμποροβιομηχανικὸν ἢ εἰς τὸ Βιοτεχνικὸν Ἐπιμελητήριον κατ' οὐδὲνα τρόπον δύναται νὰ βασίση ὀρθὴν ἐν προκειμένῳ κρίσιν.

Κατ' ἀκολουθίαν τῶν ἀνωτέρω, ἐὰν δὲν ὑπάρξῃ ρύθμισις καὶ δὲν θεσπισθοῦν νομοθετικῶς ὀρθολογικὰ κριτήρια πρὸς διάκρισιν βιομηχανικῶν καὶ βιοτεχνικῶν ἐπιχειρήσεων εἶναι ἀδύνατος ὁ διαχωρισμὸς ἰδίᾳ μεταξὺ βιοτεχνίας καὶ μικρᾶς βιομηχανίας.

Ἄλλ' ἐνῶ πιστεύομεν ὅτι διὰ πολλοὺς λόγους εἶναι ἀπαραίτητος ἡ περὶ τῆς ὁ λόγος διάκρισις, νομίζομεν ὅτι, προκειμένου περὶ τῆς ὑπαγωγῆς τῶν μικρῶν μεταποιητικῶν ἐπιχειρήσεων εἰς εὐνοϊκωτέραν τινὰ μεταχείρισιν, δὲν θὰ πρέπει νὰ ὑπάρξῃ τοιαύτη.

Εἶναι αὐτονόητον, βεβαίως, ὅτι ἡ μελετωμένη ἰδιαιτέρα μέριμνα θὰ ἀφεώρα κυρίως — καὶ δικαίως — εἰς τὴν βιοτεχνίαν, δὲν θὰ πρέπει ὅμως — φρονουόμεν — νὰ ἐξαιρεθῇ ταύτης ἡ μικρὰ βιομηχανικὴ ἐπιχείρησις (καὶ ἐὰν ἀκόμη ἐπετυγχάνετο ἡ διάκρισις μεταξὺ μικρᾶς βιομηχανίας καὶ βιοτεχνίας), ἡ ὁποία ἀντιμετωπίζει τὰ αὐτὰ προβλήματα καὶ ἔχει τὰς αὐτὰς ἀνάγκας μὲ τὴν βιοτεχνικήν.

Ἡ ἀνάγκη συμπαραστάσεως εἶναι ἐξ ἴσου ἔντονος δι' ἀμφοτέρας τὰς κατηγορίας ταύτας, λόγῳ κοινῶν ἐλλείψεων καὶ ἀδυναμιῶν. Εἰδικώτερον δέ, ὡς πρὸς τὸν τομέα τῆς πιστοδοτήσεως, δι' οὓς λόγους ἡ βιοτεχνικὴ ἐπιχείρησις δὲν τυγχάνει μέχρι τοῦδε ἐπαρκοῦς χρηματοδοτήσεως ἐκ μέρους τῶν τραπεζικῶν ἰδρυμάτων — καὶ δὴ, μακροπροθέσμου τοιαύτης, ἀπαραιτήτου δι' ἐκσυγχρονισμὸν καὶ ἀνάπτυξιν — διὰ τοὺς αὐτοὺς λόγους (μὴ κυριώτερον τὴν ἀδυναμίαν παροχῆς ἐξασφαλίσεων καὶ ἐγγυήσεων πρὸς τὰς τραπεζάς) χρηματοδοτεῖται περιωρισμένως καὶ ἡ μικρὰ βιομηχανικὴ ἐπιχείρησις.

Εἰς τὰ τυπικά, ὅθεν, αἷτια, προστίθενται καὶ οὐσιαστικὰ τοιαῦτα, ἕνεκα τῶν ὁποίων θὰ πρέπει ὁ οἰοσδήποτε μηχανισμὸς προστασίας νὰ περιλάβῃ τὸ σύνολον τῶν μικρῶν μεταποιητικῶν ἐπιχειρήσεων. Εἰς τὸ ἀποτέλεσμα δὲ τοῦτο θὰ καταλήξωμεν οὕτως ἢ ἄλλως, ἐὰν θεσπισθῇ ποσοτικόν τι κριτήριον ὡς

προϋπόθεσις διὰ τὴν ὑπαγωγὴν τῶν ἐπιχειρήσεων εἰς τὰς ὑπὸ τοῦ μηχανισμοῦ τούτου προβλεφθησομένας εὐμενεῖς ρυθμίσεις.

4.1.2. Προτεινόμεναι λύσεις ὡς πρὸς τὴν πιστοδότησιν τῶν μικρῶν ἐπιχειρήσεων

Αἱ ἐνδεχόμεναι (συζητηθεῖσαι, προταθεῖσαι ἢ ἀπλῶς δυναταὶ) λύσεις τοῦ προβλήματος τῆς πιστωτικῆς μερίμνης ὑπὲρ τῶν μικρῶν μεταποιητικῶν ἐπιχειρήσεων εἶναι αἱ ἀκόλουθοι :

Α' Ἴδρυσις φορέως πιστωτικοῦ καθαρῶς χαρακτῆρος, ὅστις θὰ ἀνελάμβανε τὴν ἀσκησιν τόσον τῆς μακροπροθέμου ὅσον καὶ τῆς βραχυπροθέμου πίστεως. Ἐν τῷ πλαισίῳ τῆς λύσεως ταύτης συζητεῖται ἐὰν ὁ φορεὺς οὗτος θὰ ἔπρεπε νὰ ἐπεκτείνῃ τὴν μερίμναν του ἐπὶ τῶν πάσης φύσεως μικρῶν μεταποιητικῶν ἐπιχειρήσεων ἢ θὰ περιορίζετο μόνον εἰς τὰς βιοτεχνικὰς ἐπιχειρήσεις. Ὁμοίως, ἐξετάζεται ἡ νομικὴ μορφή καὶ ὁ ἐν γένει χαρακτῆρ τοῦ φορέως τούτου, ὅστις θὰ ἠδύνατο νὰ εἶναι κρατικὸς (Δημ. Ὑπηρεσία ἢ Νομ. Πρόσωπον Δημοσίου Δικαίου ἢ Ν.Π. Ἴδ. Δικαίου ὡς λ.χ. ἡ Ε.Τ.Β.Α. ἢ καὶ Ἀνώνυμος Ἐταιρία) εἴτε ἰδιωτικὸς, λειτουργῶν ὑπὸ τὴν μορφήν Συνεταιρισμοῦ ἢ Ἐταιρίας Περιορισμένης Εὐθύνης, με συμμετοχὴν τῶν μικρῶν ἐπιχειρήσεων, εἴτε ἡμικρατικὸς ἢ μικτὸς (με τὴν συμμετοχὴν κράτους καὶ ἰδιωτῶν, ὡς λ.χ. ὑπῆρξεν ὁ Ο.Β.Α.).

Β' Ἴδρυσις ἐξειδικευμένου φορέως, πιστωτικοῦ ἀμιγῶς χαρακτῆρος, ὅστις θὰ ἀνελάμβανε τὴν ἀσκησιν μόνον τῆς μακροπροθέμου πίστεως διὰ τὰς μικρὰς ἐπιχειρήσεις, τῆς ἀσκήσεως τῆς βραχυπροθέμου πίστεως ἀφιεμένης εἰς τὰς ἐμπορικὰς τραπέζας.

Γ' Ἴδρυσις ἐξειδικευμένου φορέως μικτοῦ χαρακτῆρος, ὅστις πλὴν τῆς ἀσκήσεως τῆς πίστεως (εἴτε μόνον τῆς μακροπροθέμου εἴτε τόσον ταύτης ὅσον καὶ τῆς βραχυπροθέμου) θὰ ἀνελάμβανε καὶ τὸν ρόλον τῆς παροχῆς συμβουλῶν (τεχνικῶν, ὀργανωτικῶν, οἰκονομικῶν), ὡς καὶ τῆς διοικητικῆς καθοδηγήσεως τῶν μικρῶν μεταποιητικῶν ἐπιχειρήσεων.

Δ' Ἐξειδίκευσις ἐνὸς τῶν ὑφισταμένων ἐν Ἑλλάδι τραπεζικῶν ἰδρυμάτων εἰς τὴν ἀσκησιν τῆς πίστεως (μακροπροθέμου καὶ βραχυπροθέμου) ὑπὲρ τῶν μικρῶν ἐπιχειρήσεων ἢ μόνον τῶν βιοτεχνικῶν τοιούτων.

Ε' Ἀνάληψις τῆς ἀσκήσεως τῆς βιοτεχνικῆς πίστεως ὑπὸ τῆς Ἀγροτικῆς Τραπεζῆς τῆς Ἑλλάδος καὶ ἀσκησις ταύτης ἐκ παραλλήλου πρὸς τὴν ἀγροτικὴν πίστιν. (Ἡ πρότασις οὕτη ὑπεβλήθη πρό τινος ὑπὸ τῶν βιοτεχνικῶν ὀργανώσεων τῆς χώρας ὡς πόρισμα πανελληνίου Συνεδρίου αὐτῶν).

ΣΤ' Διατήρησις τῆς ὑφισταμένης καταστάσεως, ἥτοι συνέχισις τῆς ἀσκήσεως τῆς πίστεως ὑπὸ τῶν ἐμπορικῶν τραπεζῶν, με ἐπιβολὴν εἰς αὐτὰς (δι' ἀποφάσεων τῆς Νομισματικῆς Ἐπιτροπῆς) τῆς ὑποχρεώσεως ὅπως διευρύνουν τὰς βραχυπροθέμους χορηγήσεις καὶ ἐφαρμόσουν τὴν μακροπρόθεμον πιστοδότησιν ὑπὲρ τῶν μικρῶν ἐπιχειρήσεων.

Ζ' Σύστασις μηχανισμοῦ ἐγγυήσεων (Ὑπηρεσίας ἢ Ταμεῖου Ἐγγυήσεων)

ἐπ' ὠφελείᾳ τῶν μικρῶν μεταποιητικῶν ἐπιχειρήσεων (ἢ μόνον τῶν βιοτεχνικῶν) ὥστε νὰ διευκολύνηται καὶ ἐξασφαλιζῆται ἡ παρά τῶν ἐμπορικῶν τραπεζῶν πιστοδότησις των. Ἡ πρότασις αὕτη προβλέπει καὶ παράλληλον βελτίωσιν τοῦ ὑφισταμένου σήμερον συστήματος χρηματοδοτήσεως ὡς πρὸς τὰς μικρὰς ἐπιχειρήσεις.

4.1.3. Ἀσθενῆ τινα σημεῖα τῶν διατυπωθεισῶν μέχρι τοῦδε ἀπόψεων

Τὰ ἀσθενῆ σημεῖα τῶν μέχρι τοῦδε προταθεισῶν λύσεων διὰ τὴν ἀντιμετώπισιν τῶν ἀναγκῶν τῆς μικρᾶς ἐλληνικῆς μεταποιητικῆς ἐπιχειρήσεως εἶναι κατὰ τὴν γνώμην μας τὰ ἑξῆς :

1. Αἱ περισσότεραι προτάσεις περιορίζουν τὸ θέμα μόνον εἰς τὴν ἀνάγκην πιστοδοτήσεως τῶν μικρῶν ἐπιχειρήσεων καὶ δὲν ἀσχολοῦνται ἢ θέτουν εἰς ἥσσονα μοῖραν τὴν ἀνάγκην ὀργανωτικῆς, διοικητικῆς καὶ τεχνικῆς συμπαραστάσεως πρὸς ταύτην. Ἐνίοτε θίγεται μὲν καὶ τὸ θέμα τοῦτο ἀλλὰ διαχωρίζεται πλήρως ἐκ τῆς πιστοδοτήσεως.

2. Εἰς τὸ ὅλον ζήτημα προσδίδεται ἐξ ὠρισμένων πλευρῶν χαρακτήρ περιορισμένος (λ.χ. ἐμφανίζεται ὡς ζήτημα τῆς βιοτεχνικῆς τάξεως). Ἀλλὰ τοῦτο εἶναι γενικὸν καὶ καθολικόν, ἐνδιαφέρον ἐν τῷ συνόλῳ τὴν οἰκονομίαν μας (ἐθνικὸν θὰ ἐλέγομεν ὑπὸ τὴν ἔννοιαν ταύτην) καὶ ἀφορᾷ εἰς τὸ σύνολον τῶν μικρῶν μεταποιητικῶν ἐπιχειρήσεων (δι' οὓς λόγους ἐξεθέσαμεν ἀνωτέρω εἰς παρ. 4.1.1.).

3. Προτείνεται, ἀντιθέτως, παρά τινων ὅπως ὁ μελετώμενος μηχανισμὸς προστασίας περιλάβῃ ὅλας τὰς μικρὰς ἐλληνικὰς ἐπιχειρήσεις, τὰς ἀνηκούσας εἰς τὸν δευτερογενῆ καὶ τὸν τριτογενῆ τομέα τῆς παραγωγῆς. Τοῦτο ὁμως εἶναι ἐκ τῶν πραγμάτων ἀνέφικτον, ἐὰν δὲ ἐπεχειρεῖτο τοιαύτη διεύρυνσις, θὰ ὠδήγει εἰς βεβαίαν ἀποτυχίαν.

4. Ἡ πρότασις ὅπως δημιουργηθῇ ἐξειδικευμένος φορεὺς πρὸς ἄσκησιν τόσοσιν τῆς μακροπροθέσμου ὅσον καὶ τῆς βραχυπροθέσμου πίστεως διὰ τὰς μικρὰς ἐπιχειρήσεις εἶναι — φρονοῦμεν — ἀτυχῆς ὡς πρὸς τὸ δεῦτερον σκέλος. Τοῦτο διότι : α) ὁ φορεὺς οὗτος θὰ πρέπει νὰ ἐπιδοθῇ συστηματικῶς καὶ ἀπερισπάστως εἰς τὸ ἔργον τοῦ ἐκσυγχρονισμοῦ καὶ τῆς ἀναπτύξεως τῶν μικρῶν ἐπιχειρήσεων, β) ἐν τοιαύτῃ περιπτώσει θὰ ἀνελάβανε μέγα βάρος καὶ θὰ ἐξετείνετο ὑπερμέτρως καὶ γ) θὰ παρημπόδιζε τὸ ἔργον τῶν ἐμπορικῶν τραπεζῶν, αἱ ὁποῖαι ἀσκοῦν κατὰ κύριον λόγον τὴν βραχυπρόθεσμον πίστιν, παρά τῶν ὁποίων θὰ ἀφήρει μέρος τῆς δραστηριότητός των.

5. Ἡ ἀποψις ὅτι ὁ τοιοῦτος φορεὺς θὰ ἔδει νὰ ἐκτελῇ ὅλας τὰς τραπεζικὰς ἐργασίας, περιλαμβανομένης καὶ τῆς ἀναδοχῆς καταθέσεων, πάσχει — φρονοῦμεν — κατὰ τὸ ὅτι προσδίδει εἰς αὐτὸν τεκμήριον «ἐμπορικότητος» (κερδοσκοπικόν), ἐνῶ ἀποκλειστικὸς σκοπὸς πρέπει νὰ εἶναι ἡ κοινωφέλεια καὶ ἐκ δευτέρου δύναται νὰ ἔχη ὡς συνέπειαν τὸν ἐπιβλαβῆ ἀνταγωνισμὸν πρὸς τὰς ἐμπορικὰς τράπεζας, ἐνῶ ἀντιθέτως εἶναι σκόπιμος ἢ μετ' αὐτῶν συνεργασία.

6. Ἡ πρότασις ὅπως ἡ ἄσκησις τῆς βιοτεχνικῆς πίστεως ἀνατεθῇ εἰς

τὴν Ἀγροτικὴν Τράπεζαν εἶναι, κατὰ τὴν γνώμην μας, ἄστοχος διότι θὰ ἔχη ὡς ἐπακόλουθον τὸν περισπασμὸν τῆς Α.Τ.Ε. ἐκ τοῦ κυρίου της ἔργου, ἐνῶ καὶ τὰ πρόσθετα καθήκοντα μὲ τὰ ὁποῖα θὰ ἐπιβαρυνθῇ αὕτη εἶναι ἀμφίβολον ἐὰν θὰ τὰ ἐκπληρῇ προσηκόντως.

7. Ἡ ἀποψις ὅπως διατηρηθῆ (βελτιουμένη) ἡ παροῦσα κατάστασις χρηματοδοτήσεως τῶν μικρῶν ἐπιχειρήσεων διὰ τῶν ἐμπορικῶν τραπεζῶν δύναται νὰ διατυποῦται παρ' ἐκείνων μόνον, οἵτινες δὲν κρίνουν ἀναγκαίαν τὴν δημιουργίαν ἐξειδικευμένου φορέως.

8. Ἡ πρότασις ὅπως ὁ ἰδρυθησόμενος φορεὺς λειτουργήσῃ ὑπὸ μορφὴν Συνεταιρισμοῦ ἢ Ε.Π.Ε. μὲ συμμετοχὴν τῶν ἐνδιαφερομένων ἐπιχειρηματιῶν εἰς τὸ κεφάλαιον καὶ τὴν διοίκησιν ἐμφανίζει τὰς ἐξῆς βασικὰς ἀδυναμίας : α) δυσχέρειαν σχηματισμοῦ κεφαλαίου, β) δυσχέρειαν συγκροτήσεως τῶν ὀργάνων διοικήσεως καὶ ἔτι μεγαλύτεραν, ἀσκήσεως τῆς διοικήσεως παρ' αὐτῶν, γ) δυσχερείας, αἱ ὁποῖαι θὰ ἀνέκυπτον κατὰ τὴν ἐκπλήρωσιν τοῦ ρόλου τοῦ φορέως λόγω πολλῶν πιέσεων, ἀξιώσεων κλπ.

9. Ἡ ἀνάθεσις τῆς ἀσκήσεως τῆς πίστεως ὑπὲρ τῶν μικρῶν ἐπιχειρήσεων εἰς μίαν τῶν ὑφισταμένων ἐμπορικῶν τραπεζῶν κρίνεται ὡς ἀνέφικτος, ἡ δὲ ἀνάθεσις ταύτης εἰς τὴν Ε.Τ.Β.Α. ὡς μὴ σκόπιμος, δοθέντος ὅτι προορισμὸς τῆς Ε.Τ.Β.Α. εἶναι ἡ προώθησις ὑφισταμένων καὶ δημιουργία νέων καὶ κυρίως μεγάλων — ὁμοίως λίαν ἀπαραιτήτων — βιομηχανικῶν μονάδων. Ὡς ἐκ τούτου θὰ παρεκωλύετο ὁ βασικὸς σκοπὸς ταύτης καὶ ἀφ' ἑτέρου θὰ παρεμερίζετο ἡ πιστοδότησις τῶν μικρῶν ἐπιχειρήσεων.

10. Ἡ λύσις ὅπως συσταθῆ μηχανισμὸς μόνον παροχῆς ἐγγυήσεων ὑπὲρ τῶν βιοτεχνικῶν ἐπιχειρήσεων, ὥστε νὰ δύνανται αἱ ἐμπορικαὶ τράπεζαι νὰ δανειοδοτοῦν ταύτας ἄνευ ἐπιφυλάξεων, κυρίως δὲ δι' εἰσαγωγὴν κεφαλαιουχικοῦ ἔξοπλισμοῦ καὶ διὰ τὴν ἐκτέλεσιν παραγγελιῶν τοῦ ἐσωτερικοῦ καὶ τοῦ ἐξωτερικοῦ ἐμφανίζει τὰ κατωτέρω ἀσθενῆ σημεῖα : α) Παραβλέπει τὴν ἀνάγκην δημιουργίας ἐξειδικευμένου φορέως, ἡ ἴδρυσις τοῦ ὁποίου κρίνεται ἀπαραίτητος παρὰ τῆς πλειονότητος τῶν ἐπιστημόνων τῶν ἀσχοληθέντων μὲ τὸ θέμα τοῦτο καὶ τῶν ἐνδιαφερομένων ἀνθρώπων τῆς πράξεως. β) Ἐμφανίζεται ὡς ὠλοκληρωμένον μέτρον ἐνῶ ἀποτελεῖ ἡμίμετρον ἢ ἔστω φάσιν διὰ νὰ φθάσωμεν ἀργότερον εἰς μίαν ριζικὴν καὶ οὐσιαστικὴν ἀντιμετώπισιν τοῦ προβλήματος πιστοδοτήσεως τῶν μικρῶν ἐπιχειρήσεων. γ) Προσκορπεῖ εἰς τὴν δυσχέρειαν διακρίσεως βιοτεχνικῶν καὶ μικρῶν βιομηχανικῶν ἐπιχειρήσεων. δ) Σημαίνει εἰς τὴν πραγματικότητα διατήρησιν τοῦ ὑφισταμένου σήμερον συστήματος χρηματοδοτήσεως τῶν μικρῶν ἐπιχειρήσεων μὲ προσπάθειαν βελτιώσεως αὐτοῦ. ε) Ἀποτελεῖ μέρημα διὰ τὴν εἰς κεφάλαια ἐνίσχυσιν τῶν βιοτεχνικῶν πρὸς προμήθειαν τεχνολογικοῦ ἔξοπλισμοῦ, ἀλλὰ δὲν προβλέπει μέριμναν διὰ τὴν ὀρθολογικὴν ἐπιλογὴν αὐτοῦ καὶ τὴν κατόπιν μελέτην εἰσαγωγῆν του εἰς τὴν ἐπιχείρησιν. στ) Ἀφίνει ἀνεπίλυτον τὴν ἀνάγκην ὀργανωτικῆς, τεχνικῆς καὶ διοικητικῆς καθοδηγήσεως τῶν βιοτεχνικῶν, μὴ λαμβάνουσα ὑπ' ὄψιν ὅτι, οἰαδήποτε διάθεσις κεφαλαίου, ἄνευ παραλλήλου ὀργανωτικῆς προσαρμογῆς, δύναται νὰ παραμείνῃ ἄνευ οὐσιώδους ἀποτελέσματος. Ἡ ἀνάθεσις, ἐξ ἄλλου, εἰς ἕτερον

φορέα τοῦ ρόλου τούτου, θὰ διέσπα τὴν ἐνότητα ἀντιμετώπισεως τῶν βασι-
κῶν ἀναγκῶν τῶν βιοτεχνικῶν — ἔστω μόνον — ἐπιχειρήσεων.

4.2. Ἡμέτεροι ἀντιλήψεις ὡς πρὸς τὴν ἀντιμετώπισιν τῶν ἀναγ- κῶν τῶν μικρῶν μεταποιητικῶν ἐπιχειρήσεων ἐν Ἑλλάδι

4.2.1. Αἰτιολογικαὶ βάσεις τῶν ἡμετέρων ἀπόψεων

Αἱ βασικαὶ σκέψεις, αἱ ὁποῖαι θεμελιοῦν τὰς κατωτέρω ἐκτιθεμένας ἡμετέ-
ρας ἀπόψεις ὡς πρὸς τὰς προσφορωτέρας συγκεκριμένας λύσεις διὰ τὴν ἀντι-
μετώπισιν τῶν ἀναγκῶν τῶν μικρῶν ἑλληνικῶν μεταποιητικῶν ἐπιχειρήσεων
εἶναι αἱ ἐπόμενα :

α'. Τὸ ὅλον θέμα τῆς μικρᾶς ἑλληνικῆς ἐπιχειρήσεως ἐμφανίζει χαρακτη-
ριστικὴν ἐνότητα, μὴ δυνάμενον, κατὰ τὴν γνώμην μας, νὰ διασπασθῆ ἔξ ἀπό-
ψεως δεοντολογικῆς. Ἡ ἐνότης αὕτη νοεῖται εἰς ὀριζοντίαν ὅσον καὶ εἰς κάθε-
τον θεώρησιν. Ἦτοι, πρῶτον μὲν δὲν δύναται νὰ γίνῃ διάκρισις προβλημά-
των καὶ ἀναγκῶν μεταξύ μικρῶν βιομηχανικῶν καὶ βιοτεχνικῶν ἐπιχειρήσεων,
ἀλλ' ὑφίστανται ἐνιαῖα (κοινὰ) προβλήματα καὶ ἀνάγκαι μικρῶν ἐν γένει μετα-
ποιητικῶν ἐπιχειρήσεων καὶ δεύτερον, δὲν δύναται νὰ γίνῃ ἀζημίως διαχω-
ρισμὸς μεταξύ προβλήματος πιστοδοτήσεως ἀφ' ἑνὸς καὶ προβλήματος ὄργα-
νωτικῆς, διοικητικῆς καὶ τεχνικῆς καθοδηγήσεως τῶν ἐπιχειρήσεων τούτων,
λόγῳ ἰσότητος σημασίας καὶ στενοῦ μεταξύ των συνδέσμου. Κατ' ἀκολουθίαν
ἐνιαίως θὰ πρέπει νὰ ἀντιμετωπισθοῦν αἱ βασικαὶ αὗται ἀνάγκαι διὰ τὸ σύ-
νολον τῶν μικρῶν μεταποιητικῶν ἐπιχειρήσεων καὶ ἐνιαῖα θὰ πρέπει νὰ εἶναι
ἡ ὑποδειχθεσομένη λύσις.

β'. Λόγῳ τῆς σημασίας τὴν ὁποῖαν ἐνέχει ἡ μικρὰ μεταποιητικὴ ἐπιχει-
ρησις διὰ τὴν ἑλληνικὴν οἰκονομίαν καὶ τῆς ἰδιομορφίας τὴν ὁποῖαν αὕτη ἐμφα-
νίζει, θεωρεῖται ἀπαραίτητον ὅπως πᾶσα ριζικὴ ἀντιμετώπισις τῶν προβλη-
μάτων ταύτης στηριχθῆ εἰς τὰς ἀρχὰς τῆς συγκεντρώσεως καὶ τῆς ἐξειδικεύ-
σεως. Ἡ συκέντρωσις προκύπτει ὡς συνέχεια τῆς ἐνότητος περὶ τῆς ὁποίας
ἐγένετο ἀμέσως ἀνωτέρω λόγος καὶ σημαίνει ἀνάθεσιν εἰς ἕνα φορέα τοῦ χειρι-
σμοῦ ὅλων τῶν βασικῶν ζητημάτων, ἅτινα ἀπασχολοῦν τὴν μικρὰν ἐπιχείρη-
σιν. Ὑπὸ τὸν ὄρον δὲ «ἐξειδικεύσεις» νοοῦμεν τὴν ὑπεύθυνον, συστηματικὴν
καὶ ἀποκλειστικὴν ἀνάληψιν ὑπὸ τοῦ φορέως τούτου τοῦ χειρισμοῦ ὅλων τῶν
τοιούτων ζητημάτων. Διὰ τῆς ἐφαρμογῆς τῶν δύο τούτων ἀρχῶν ἐπιτυγχά-
νονται τὰ ἑξῆς : 1) σταθερὰ προσήλωσις εἰς τοὺς τιθεμένους σκοπούς, 2) συστη-
ματικὴ ἀντιμετώπισις τῶν ἐπὶ μέρους προβλημάτων, 3) συντονισμὸς εἰς τὴν
ὑπὲρ τῆς μικρᾶς ἐπιχειρήσεως μέριμναν, 4) προτυποποίησις εἰς τὰς μεθόδους
καὶ δημιουργία ἐξειδικευμένου ἀνθρωπίνου παράγοντος, ὅστις συνεχῶς καὶ ἀπο-
κλειστικῶς θὰ ἀσχολῆται μὲ τὰ αὐτὰ θέματα, 5) σύντημις τοῦ χρόνου, ὅστις
ἀπαιτεῖται διὰ τὴν πλήρη προσαρμογὴν τοῦ φορέως εἰς τὰς συγκεκριμένας
ἀνάγκας καὶ τὰ προβλήματα τῆς μικρᾶς ἐπιχειρήσεως.

γ'. Σκοπός θεμελιώδης ἐνὸς μηχανισμοῦ προστασίας καὶ ἐνισχύσεως τῆς μικρᾶς ἐπιχειρήσεως πρέπει νὰ εἶναι ἡ μεγίστη ὑπὲρ αὐτῆς ὠφελιμότης, ἡ πληρεστέρα δυνατὴ ἐξυπηρέτησις καὶ ἡ ταχύτερα κατὰ περίπτωσιν ἐνέργεια. Τὰ στοιχεῖα ταῦτα, φρονοῦμεν, ὅτι πληροῦνται διὰ τῆς δημιουργίας ἐξειδικευμένου φορέως παρέχοντος τὰς πλέον ἀπαραιτήτους ὑπηρεσίας πρὸς τὴν μικρὰν ἐπιχείρησιν.

4.2.2. Προτάσις ἰδρύσεως ἐξειδικευμένου φορέως ἐνισχύσεως τῆς μικρᾶς ἐπιχειρήσεως

Λαμβάνοντες ὑπ' ὄψιν τὰ ἐπισημανθέντα ἀσθενῆ σημεῖα τῶν μέχρι τοῦδε γενομένων προτάσεων, στηριζόμενοι εἰς τὰς προαναφερθεῖσας αἰτιολογικὰς βάσεις καὶ ὑπολογίζοντες τὰς γενικωτέρας καὶ εἰδικωτέρας ἐν Ἑλλάδι οἰκονομικὰς ἀλλὰ καὶ ψυχολογικὰς συνθήκας, καταλήγομεν εἰς τὴν διατύπωσιν τῶν ἀκολουθῶν ἀπόψεων, αἱ ὁποῖαι — ὡς εἶναι ἐπόμενον — ἔχουν δεοντολογικὸν χαρακτῆρα.

Καθ' ἡμᾶς κρίνεται σκόπιμος ἡ ἴδρυσις ἐξειδικευμένου φορέως ἐνισχύσεως τῶν μικρῶν μεταποιητικῶν ἐπιχειρήσεων καὶ δὴ μικτοῦ ἀντικειμένου, ἥτοι φρονοῦμεν ὅτι οὗτος θὰ ἔδει νὰ ἀναλάβῃ τὴν μερικὴν ἄσκησιν τῆς πίστεως (καὶ εἰδικῶς τὴν μακροπρόθεσμον καὶ μεσοπρόθεσμον τοιαύτην), ἐκ παραλλήλου δὲ καὶ τὴν παροχὴν ὀργανωτικῶν, οἰκονομικῶν, διοικητικῶν καὶ τεχνικῶν συμβουλῶν, ὡς καὶ τὴν προώθησιν, διευκόλυνσιν καὶ καθοδήγησιν τῶν μεταξὺ μικρῶν ἐπιχειρήσεων συνεργασιῶν. (Σημειοῦμεν ὅτι ὁ φορεὺς οὗτος δὲν θὰ ἀσχολῆται μὲ ὅλας τὰς τραπεζικὰς ἐργασίας, ὡς μὴ ἀναδεχόμενος καταθέσεις καὶ ἐξ ἀπόψεως χορηγήσεων ὡς μέλλων νὰ ἀναλάβῃ μέρος μόνον τῆς ἀσκήσεως τῆς πίστεως καὶ ἐπὶ πλέον τὴν παροχὴν ἐγγυήσεων).

Ἐν σχέσει μὲ τὸν προτεινόμενον φορέα ἀναφέρομεν εἰδικώτερον τὰ κάτωθι :

1. Ὡς πρὸς τὸ ποῖα θὰ θεωρηθοῦν μικραὶ μεταποιητικαὶ ἐπιχειρήσεις καὶ συνεπῶς θὰ ὑπάγωνται εἰς τὴν προστασίαν καὶ τὴν μέριμναν αὐτοῦ, φρονοῦμεν ὅτι τὸ κριτήριον πρέπει νὰ εἶναι ποσοτικὸν καὶ δὴ τὸ μέγεθος τοῦ ἰδίου κεφαλαίου τῆς ἐπιχειρήσεως, ὄχι δὲ ὁ ἀριθμὸς τῶν κατ' ἐπιχείρησιν ἀπασχολουμένων, ὁ ὁποῖος οὐδὲν ἐν προκειμένῳ δηλοῖ. Ἡ σκέψις, ἥτις ὀδηγεῖ εἰς τὴν πρότασιν χρησιμοποίησεως τοῦ ἐν λόγῳ κριτηρίου εἶναι ὅτι, ὁ ἰδρυθησόμενος φορεὺς πρέπει νὰ παρέχῃ τὴν προστασίαν του εἰς ἐκείνας τὰς ἐπιχειρήσεις, αἱ ὁποῖαι —κατὰ τεκμήριον τοῦλάχιστον— ἔχουν ἀνάγκη τοιαύτης καὶ ἀδυνατοῦν νὰ ἀντιμετωπίσουν τὰ προβλήματα τῶν δι' ἰδίῳ μέσων.

2. Φρονοῦμεν ὅτι ὁ ἰδρυθησόμενος φορεὺς πρέπει νὰ εἶναι κρατικός, δυνάμενος νὰ ἔχῃ τὴν μορφήν τοῦ Νομικοῦ Προσώπου Ἰδιωτικοῦ Δικαίου. Τοῦτο διότι : α) Πρόκειται νὰ ἐξυπηρετήσῃ σκοποὺς ἔχοντας γενικὸν ἐνδιαφέρον διὰ τὴν ἐθνικὴν μας οἰκονομίαν. β) Ἡ ἀνάθεσις τοῦ ρόλου τούτου εἰς τὸν ἰδιωτικὸν παράγοντα θὰ ὠδήγῃ εἰς ἀποτυχίαν καὶ γ) εἶναι ἀπαραίτητον, ὅμως, νὰ ὑπάρχῃ ἡ εὐελξία τῶν Ν.Π.Ι.Δ. καὶ ὁπωσδήποτε νὰ ἀποφευχθῇ ἡ δυσκίνησις τῶν Δημοσίων Ὑπηρεσιῶν καὶ τῶν Ν.Π.Δ.Δ. Ἐν σχέσει πρὸς τὴν μορ-

φὴν δύναται νὰ ληφθῆ ὡς πρότυπον ἢ Ε.Τ.Β.Α., ἀλλ' ὡς πρὸς τὴν ὀργάνωσιν εἶναι ἀπαραίτητον νὰ ἐφαρμοσθῆ ἀπλότης, λιτότης καὶ νὰ ἐξασφαλισθῆ τὸ ὀρθολογικώτερον κόστος λειτουργίας.

3. Οἱ σκοποὶ τοῦ προτεινομένου φορέως πρέπει νὰ εἶναι σαφεῖς καὶ συγκεκριμένοι : Ὁ ἐκσυγχρονισμὸς καὶ ἡ προσαρμογὴ τῶν μικρῶν μεταποιητικῶν ἐπιχειρήσεων ἐξ ἀπόψεως τεχνολογικῶν μέσων καὶ μεθόδων δράσεως, ἡ επέκτασις καὶ ἀνάπτυξις τῶν ἐπιχειρήσεων αὐτῶν καὶ ἡ ἐπίτευξις συνεργασιῶν μεταξύ των χαλαροῦ ἢ στενωτέρου δεσμοῦ.

4. Προϋπὸθεσις ἐπιτυχοῦς ἀσκήσεως τοῦ ρόλου τοῦ περι οὗ ὁ λόγος φορέως καὶ ἐκπληρώσεως τῶν σκοπῶν αὐτοῦ εἶναι ἡ ἐπέκτασις τῆς δράσεώς του εἰς ὅλας τὰς περιφερείας τῆς χώρας. Ὡς ἐκ τούτου ὀφείλει οὗτος νὰ ἔχη λελογισμένην κεντρικὴν καὶ περιφερειακὴν ὀργάνωσιν, βαθμιαίως ἀναπτυσσομένην.

5. Βασικὸν πρόβλημα διὰ τὴν σύστασιν ἐνὸς τοιούτου φορέως ἀποτελεῖ ἡ ἐξεύρεσις κεφαλαίων. Τὸ θέμα τοῦτο ἀνήκει βεβαίως εἰς τὰ ὄργανα ἀσκήσεως τῆς οἰκονομικῆς πολιτικῆς καὶ γενικώτερον εἰς τὴν Κυβέρνησιν. Φυσικῶς τῷ λόγῳ δὲν παρορᾶται οὔτε ἡ δυσχέρεια οὔτε ἡ σημασία τῆς ἀντιμετωπίσεώς του, ἀσφαλῶς δὲ τὸ πρόβλημα τοῦτο ἀποτελεῖ τὴν «λυδίαν λίθον» εἰς τὴν ὑπόθεσιν τῆς ἰδρύσεως τοῦ ὑποδεικνυομένου φορέως. Ἐν τούτοις, φρονοῦμεν, θὰ ἦτο δυνατόν νὰ ἀντιμετωπισθῆ ἐπιτυχῶς. (Αἱ ἀναφερόμεναι κατωτέρω συγκεκριμέναι λύσεις ἔχουν ἐνδεικτικὸν χαρακτήρα καὶ σημειοῦνται πρὸς ἐξέτασιν καὶ μελέτην).

Θὰ ἡδύνατο, ἐπὶ παραδείγματι, νὰ σχηματισθῆ κεφάλαιον ἐνὸς δισεκατομμυρίου δραχμῶν ἐκ τῶν ἑξῆς πηγῶν :

α) 200 ἐκ. δρχ. ἐκ τοῦ κρατικοῦ προϋπολογισμοῦ, β) 400 ἐκ. δρχ. ἐκ δανεισμοῦ παρὰ τῆς Τραπεζῆς Ἑλλάδος καὶ γ) 400 ἐκ. δρχ. διὰ δανεισμοῦ ἐκ κεφαλαίων τῶν Ν.Π.Δ.Δ. Ὁμοίως, θὰ ἦτο δυνατόν νὰ ἀπευθυνθῆ ὁ κρατικὸς οὗτος φορεὺς εἰς πηγὰς τοῦ ἐξωτερικοῦ καὶ εἰδικώτερον εἰς διεθνεῖς ἢ ξένους χρηματοδοτικὸς ὀργανισμοὺς, οἵτινες μεταξύ τῶν σκοπῶν των τοποθετοῦν τὴν δανειοδότησιν τῶν μικρῶν ἐπιχειρήσεων*.

* Ἐνδεικτικῶς σημειοῦμεν τοὺς ἀκολουθοῦντας ὀργανισμοὺς : Ἐκ τῶν διεθνῶν : α) Τὸν Διεθνῆ Ὄργανισμὸν Χρηματοδοτήσεως (International Finance Corporation), εἰς τὸν ὁποῖον μετέχει καὶ ἡ Ἑλλάς καὶ ὅστις ἀπὸ τοῦ 1961 ἔλαβεν ἀπόφασιν νὰ μετὰσχῃ ἐνεργῶς εἰς τὴν παροχὴν δανείων καὶ τεχνικῆς βοήθειας εἰς τραπεζῆς καὶ ὀργανισμοὺς, ἀποσκοποῦντας - ἴδια - εἰς τὴν ἐνίσχυσιν τῶν μικρῶν καὶ μέσων ἐπιχειρήσεων εὐρισκομένων εἰς χώρας τελοῦσας ὑπὸ ἀνάπτυξιν. β) Τὴν Διεθνῆ Τράπεζαν Ἀνασυγκροτήσεως καὶ Ἀναπτύξεως (International Bank for Reconstruction and Development), εἰς τὴν ὁποῖαν ὁμοίως μετέχει καὶ ἡ Ἑλλάς. Ἐκ τῶν ξένων παρεμφερῶν Ὄργανισμῶν ἀναφερόμεν : α) Τὸν Ὄργανισμὸν Διεθνoῦς Ἀναπτύξεως (Agency for International Development), ὅστις εἶναι κρατικὸς ἀμερικανικὸς ὀργανισμὸς ἀναλαβὼν ἀπὸ τοῦ 1961 ὅλας τὰς λειτουργίας τῆς International Corporation Administration καὶ ὁποῖος παρέχει δάνεια πρὸς κυβερνήσεις καὶ πρὸς ἰδιωτικὰς ἐπιχειρήσεις, β) Τὸ Ταμεῖον Δανείων Ἀναπτύξεως (Development Loan Fund), τὸ ὁποῖον εἶναι ὁμοίως κρατικὸς ὀργανισμὸς καὶ ἔχει ὡς σκοπὸν τὴν ἀξιοποίησιν τῶν πλουτοπαραγωγικῶν πηγῶν καὶ τὴν ἐπαύξησιν τῆς παραγωγικότητος εἰς τὰς ὀλιγώτερον ἀνεπτυ-

6. Ἐφ' ὅσον ὁ προτεινόμενος φορέυς θὰ ἀσχοληθῆ κυρίως μὲ τὴν μακροπρόθεσμον πιστοδότησιν τῶν μικρῶν ἐπιχειρήσεων δέον, α) τὸ ἐπιτόκιον χορηγήσεων νὰ εὐρίσκηται εἰς χαμηλὸν ἐπίπεδον (κυμαινόμενον περὶ τὰ 6—6,5%), β) ὁ χρόνος ἐξοφλήσεως νὰ φθάσῃ μέχρι 10 ἐτῶν, ἢ δὲ ἐξόφλησις νὰ γίνηται διὰ χρεολυσίου καὶ γ) αἱ χορηγήσεις νὰ συνδυάζωνται μὲ τεχνικοοικονομικὰς μελέτας, ἀναλαβανομένης ὑπὸ τοῦ φορέως καὶ καταρτιζομένης κατὰ τρόπον ὑπεύθυνον καὶ ἐπιστημονικόν. Ὅμοίως ὁ φορέυς οὗτος πρέπει νὰ χορηγῇ μεσοπρόθεσμα δάνεια δι' ὀργανῶσιν τῶν ἐπιχειρήσεων, τὰ ὁποῖα ἐπίσης νὰ στηρίζονται εἰς μελέτας καὶ τῶν ὁποίων ἡ χρησιμοποίησις θὰ παρακολουθῆται καὶ θὰ καθοδηγῆται ὑπὸ τοῦ προτεινομένου φορέως.

7. Τὰ κριτήρια χορηγήσεων, ἅτινα θὰ λαμβάνῃ ὑπ' ὄψιν ὁ φορέυς οὗτος πρέπει νὰ ἐκφεύγουν τῶν συνήθων τραπεζικῶν τοιούτων. Ταῦτα θὰ εἶναι ἡ οἰκονομικὴ σκοπιμότης, ἡ βιωσιμότης, αἱ διαμορφούμεναι προοπτικαί, ὁ ἐπιτυχανόμενος βαθμὸς ἀποδοτικότητος καὶ ἡ προσωπικότης τοῦ ἐπιχειρηματίου (ἦθος, ἱκανότητες).

8. Εἰδικὴ μέριμνα θὰ καταβληθῆ παρὰ τοῦ προτεινομένου φορέως διὰ τὴν ἐπίτευξιν συνεργασιῶν μεταξὺ μικρῶν ἐπιχειρήσεων, εἰς τὰς περιπτώσεις καὶ εἰς τοὺς τομεῖς εἰς τοὺς ὁποίους ἐπιβάλλεται νὰ εὐνοηθοῦν αὐταί. Ἡ μέχρι τοῦδε κτηθεῖσα πείρα ἀπέδειξεν ὅτι ὁσάκις ἀνελήφθη τοιαύτη συστηματικὴ προσπάθεια καὶ ἀνελύθησαν εἰς τὰς ἐνδιαφερομένης αἱ εὐμενεῖς συνέπειαι διαφορῶν μεταξὺ των συμπράξεων, τὰ ἀποτελέσματα ὑπῆρξαν ἱκανοποιητικά. Ἐπομένως, συνάγεται ὅτι ἀπαιτεῖται διαφώτισις τῶν μικρῶν ἐπιχειρηματιῶν, ἀνάληψις πρωτοβουλίας παρ' ἑνὸς ὀργάνου καὶ καθοδήγησις ὡς πρὸς τὴν ἔκτασιν καὶ τὴν μορφήν τῆς συνεργασίας. Τὸν ρόλον ἀκριβῶς τοῦτον προτείνωμεν ὅπως ἀναλάβῃ ὁ ἰδρυθησόμενος φορέυς.

9. Ὡς ἀνεφέρθη καὶ ἀνωτέρω ὁ ὑποδεικνυόμενος φορέυς δὲν θὰ ἀνταγωνίζηται πρὸς τὰς ἐμπορικὰς τραπεζὰς ἀλλ' ἀντιθέτως θὰ συνεργάζηται μετ' αὐτῶν. Μὲ τὴν ἀναδοχὴν καταθέσεων δὲν θὰ ἀσχοληθῆ, ἢ δὲ βραχυπρόθεσμος χρηματοδότησις θὰ παραμείνῃ ὡς ἀντικείμενον τῶν ἐμπορικῶν τραπεζῶν. Ἐπὶ πλεόν, προκειμένου περὶ μακροπρόθεσμων χορηγήσεων, ἐξερχομένων ὠρισμένου ὕψους, θὰ δύναται νὰ ἀσκήται παρὰ τῶν ἐμπορικῶν τραπεζῶν καὶ ἡ μακροπρόθεσμος πίστις, ἔναντι ἐγγυήσεων, αἱ ὁποῖαι θὰ παρέχονται εἰς ταύτας ὑπὲρ τῶν δανειοδοτησομένων μικρῶν ἐπιχειρήσεων ὑπὸ τοῦ προτεινομένου φορέως.

γμένας χώρας, χρηματοδοτεῖ δὲ κυβερνήσεις, ὀργανισμοὺς καὶ ἐπιχειρήσεις διὰ τὴν πραγματοποίησιν συγκεκριμένων προγραμμάτων.

Ὡς ἐνδεχομένη πηγὴ δανειοδοτήσεως ἐκ τοῦ Ἐξωτερικοῦ δέον νὰ ἀναφερθῆ καὶ ἡ Εὐρωπαϊκὴ Τράπεζα Ἀναπτύξεως. Ὡς πρὸς ταύτην κρίνομεν σκόδιμον νὰ ἀναφέρωμεν τὰ ὑπὸ τοῦ συμβούλου τῆς Ε.Τ.Α. κ. Chr. Dupont λεχθέντα πρὸ διετίας περίπου εἰς ὁμιλίαν του γενομένην εἰς τὸ Ἐμπορικὸν καὶ Βιομηχανικὸν Ἐπιμελητήριον Ἀθηνῶν μὲ θέμα «Προβλήματα ἐκβιομηχανίσεως μικρῶν καὶ μεσαίων ἐπιχειρήσεων». Ὁ κ. Dupont εἶχεν εἶπει ὅτι «ἡ Ε.Τ.Α. δύναται νὰ παῖξῃ ἕνα χρήσιμον ρόλον, ἄμεσον εἰς ὠρισμένας περιπτώσεις καὶ ἔμμεσον εἰς ἄλλας, παραχωροῦσα δάνεια εἰς ὠρισμένα χρηματοδοτικὰ ἑλληνικὰ Ἰνστιτοῦτα, ὥστε νὰ ἐπιτρέψῃ εἰς ταῦτα ὅπως χρηματοδοτήσουν εὐκολώτερον τὰς μικρὰς καὶ μεσαίας ἐπιχειρήσεις».

4.2.3. *Ένδεικτική οργανωτική διάρθρωσις ενός οργανισμού ενισχύσεως μικρών μεταποιητικών επιχειρήσεων*

Διά να καταστούν πλέον έναργεῖς αἱ ἡμέτεροι ἀντιλήψεις περὶ τῶν σκοπῶν, τῶν ἀντικειμένων καὶ τῆς διάρθρωσεως τοῦ ὑποδεικνυομένου φορέως, ἐκρίνομεν σκόπιμον ὅπως ἀναφερθῶμεν ἀναλυτικώτερον εἰς τὴν ὀργάνωσιν αὐτοῦ καὶ παράσχωμεν ἐν ἐνδεικτικὸν ὀργανόγραμμα τοῦ φορέως τούτου, ὅστις θὰ ἠδύνατο νὰ ἀποκληθῆ «Ὁργανισμὸς Ἐνισχύσεως Μικρῶν Μεταποιητικῶν Ἐπιχειρήσεων».

Οἱ τομεῖς τοὺς ὁποίους θὰ περιελάμβανεν εἰς τοιοῦτος Ὁργανισμὸς καὶ οἱ ὁποῖοι ἀντιστοιχοῦν πρὸς τὰς βασικὰς κατηγορίας ὑπηρεσιῶν, ἃς θὰ παρέχη οὗτος πρὸς τὰς μικρὰς μεταποιητικὰς ἐπιχειρήσεις εἶναι καθ' ἡμᾶς οἱ ἑξῆς :

Α' Ὁ τομεὺς πιστοδοτήσεως (ἀμέσου καὶ ἐμμέσου). Ἡ ἄμεσος πιστοδότησις θὰ περιλαμβάνη τὰς ἀπ' εὐθείας πρὸς τὰς ἐπιχειρήσεις χορηγήσεις μακροπροθέσμων δανείων δι' ἐπενδύσεις εἰς κεφαλαιουχικὸν ἐξοπλισμὸν καὶ μεσοπροθέσμων δανείων δι' ὀργανωτικὸν ἐκσυγχρονισμόν. Ἡ ἐμμεσος πιστοδότησις θὰ περιλαμβάνη τὴν παροχὴν ἐγγυήσεων διὰ τὴν μακροπρόθεσμον δανειοδότησιν τῶν μικρῶν ἐπιχειρήσεων παρὰ τῶν ἐμπορικῶν τραπεζῶν, ἐφ' ὅσον τὸ αἰτούμενον δάνειον ὑπερβαίνει ὠρισμένον ὕψος.

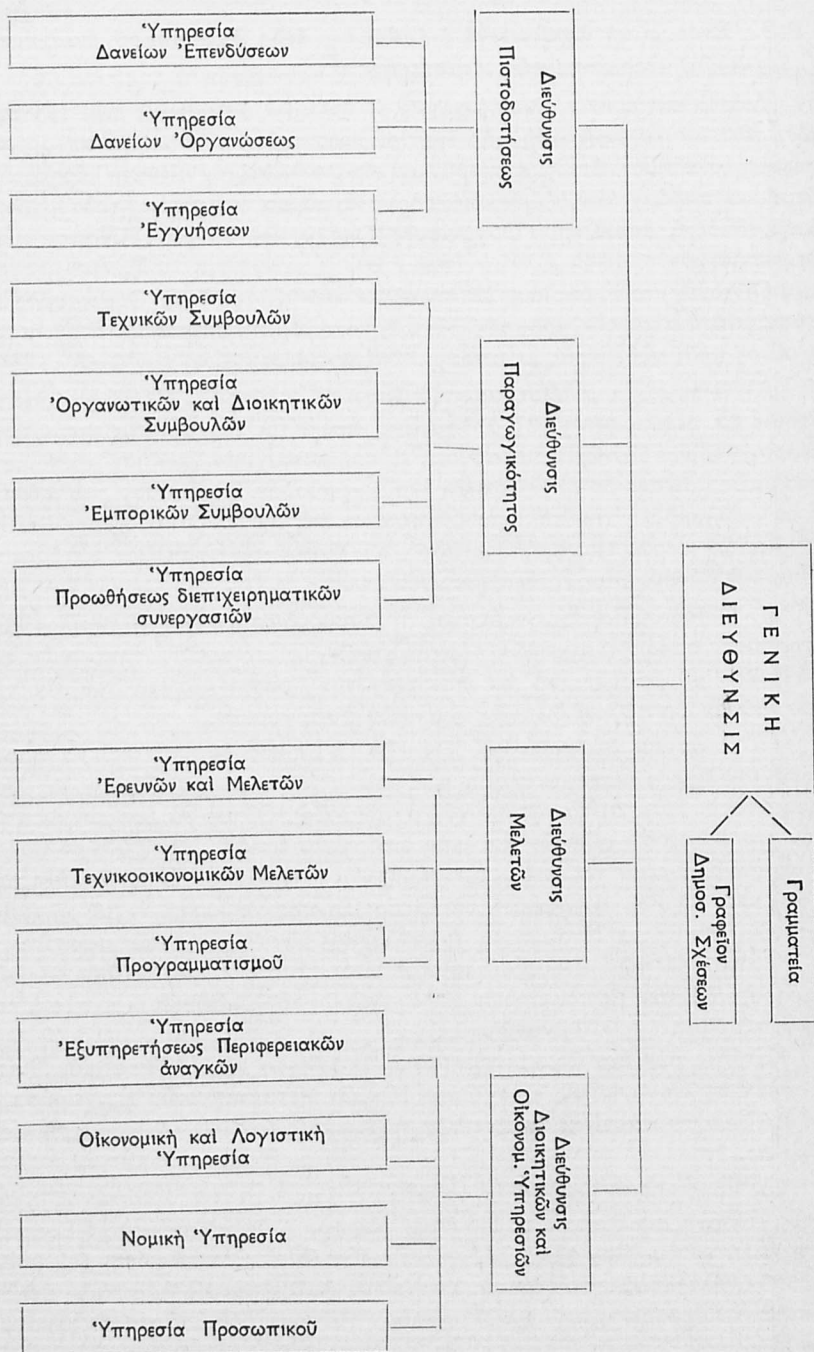
Β' Ὁ τομεὺς Παραγωγικότητος ἢ Συμβουλῶν, ὅστις θὰ περιλαμβάνη Ὑπηρεσίας παροχῆς τεχνικῶν, ὀργανωτικῶν, οἰκονομικῶν, ἐμπορικῶν καὶ διοικητικῶν συμβουλῶν καὶ θὰ ἐπεκτείνη τὴν δραστηριότητά του εἰς τὴν προσπάθειαν ἐπιτεύξεως διεπιχειρηματικῶν συνεργασιῶν.

Γ' Ὁ τομεὺς Μελετῶν καὶ Ἐρευνῶν (ὁ ὁποῖος δυνατὸν καὶ νὰ παραλειφθῆ ἐὰν ἕτερος φορεὺς ἀναλάβη τὸν ρόλον τοῦτον, ὅστις κρίνεται ὡς λίαν σημαντικὸς ἢ δύνανται νὰ ἀναπτυχθῆ σταδιακῶς). Οὗτος θὰ ἔχη ὡς ἀντικείμενον τὴν ἐκπόνησιν μελετῶν καὶ τὴν διενέργειαν ἐρευνῶν ἐπὶ θεμάτων σοβαρῶς ἀπασχολούντων τὰς μικρὰς μεταποιητικὰς ἐπιχειρήσεις, ἐν τῷ συνόλω των ἢ κατὰ κλάδους καὶ κατηγορίας, θὰ καταρτίζει προγράμματα, ἐν τῷ πλαισίῳ δὲ αὐτοῦ δύνανται νὰ ἐνταχθῆ καὶ ἡ κατάρτισις οἰκονομοτεχνικῶν μελετῶν.

Ἐπὶ πλεόν τῶν ἀνωτέρω τομέων εἶναι ἀπαραίτητος ἡ ὕπαρξις ἐνὸς τετάρτου τοιοῦτου εἰς τὸν ὁποῖον θὰ ἀνατεθοῦν τὰ ἐσωτερικὰ διοικητικὰ καὶ οἰκονομικὰ θέματα τοῦ Ὁργανισμοῦ.

Κατόπιν τῶν ἀνωτέρω ἐκτεθέντων ἢ ἀπεικόνισις τῆς ὀργανωτικῆς διάρθρωσεως ἐνὸς Ὁργανισμοῦ Ἐνισχύσεως Μικρῶν Μεταποιητικῶν Ἐπιχειρήσεων θὰ ἦτο δυνατὸν νὰ εἶναι ἐνδεικτικῶς ἡ ἐμφανιζομένη εἰς τὸ παρατιθέμενον Σχῆμα ἀρ. 1.

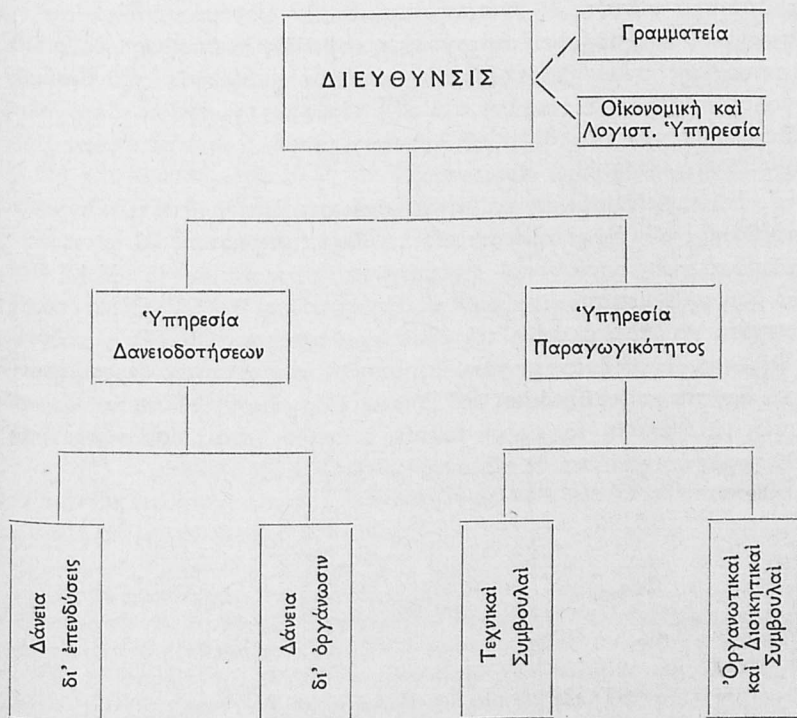
Ὡς πρὸς τὴν περιφερειακὴν ὀργάνωσιν, ἣτις δεόν νὰ ἀναπτυχθῆ σταδιακῶς, ἐν ἀρχῇ μὲν δυνατὸν νὰ ἰδρυθοῦν τέσσαρα ὑποκαταστήματα ἢ Γραφεῖα τοῦ προτεινομένου Ὁργανισμοῦ ἐδρεύοντα λ.χ. ἐν εἰς Θεσσαλονίκην (μὲ ἀκτίνα ἀρμοδιότητος ἐφ' ὄλοκλήρου τῆς Βορείου Ἑλλάδος), ἐν εἰς Λάρισαν ἢ Βόλου (μὲ περιοχὴν ἀρμοδιότητος τὴν Θεσσαλίαν, Ἠπειρον, Εὐβοίαν καὶ τὸ μεγάλυτερον μέρος τῆς Στερεᾶς Ἑλλάδος), ἐν εἰς Πάτρας (μὲ ἀρμοδιότητα ἐπὶ τῆς



Πελοποννήσου, τῶν Ἑπτανήσων καὶ τμήματος τῆς Ν.Δ. Στερεᾶς Ἑλλάδος) καὶ ἓν εἰς Ἡράκλειον Κρήτης (μὲ ἀρμοδιότητα ἐπὶ τῆς Κρήτης, τῶν Δωδεκανήσων καὶ τῶν Νήσων τοῦ Αἰγαίου). Ἡ προοπτικὴ διὰ τὸ ἀπώτερον μέλλον νὰ εἶναι ὅπως ἐκάστη περιφέρεια ἀποκτήσῃ ἴδιον Ὑποκατάστημα ἢ Γραφεῖον, ὅποτε θὰ ἀπητοῦντο περὶ τὰ ἑννέα Γραφεῖα διὰ τὰς περιοχάς: 1) Ἀνατολικῆς Μακεδονίας καὶ Θράκης, 2) Κεντρικῆς Μακεδονίας, 3) Δυτικῆς Μακεδονίας, 4) Θεσσαλίας, 5) Στερεᾶς Ἑλλάδος καὶ Εὐβοίας, 6) Ἠπειροῦ καὶ Ἰονίων Νήσων, 7) Πελοποννήσου, 8) Κρήτης καὶ Δωδεκανήσων καὶ 9) Νήσων Αἰγαίου.

Ἡ περιφερειακὴ ὀργάνωσις κρίνεται ὡς λίαν ἀπαραίτητος διὰ δύο βασικούς λόγους: Πρῶτον διότι αἱ μικραὶ μεταποιητικαὶ ἐπιχειρήσεις εἶναι διεσπαρμέναι εἰς ὀλόκληρον τὴν χώραν καὶ δεύτερον διότι ἡ μέριμνα τοῦ ἰδρυθησομένου Ὄργανισμοῦ πρέπει νὰ καλύπτῃ τὸ σύνολον τῶν ἑλληνικῶν μικρῶν μεταποιητικῶν ἐπιχειρήσεων.

Ἡ ὀργανωτικὴ διάρθρωσις τῶν περιφερειακῶν ὑποκαταστημάτων δύναται νὰ ἔχῃ ὡς αὕτη ἐμφανίζεται εἰς τὸ παρατιθέμενον ἐνδεικτικὸν ὀργανόγραμμα (Σχῆμα ἀρ. 2).



4.2.4. 'Ολοκλήρωσις τῆς ὑπὲρ τῶν μικρῶν μεταποιητικῶν ἐπιχειρήσεων μερίμνης

Ὡς εἶναι εὐνόητον ἡ ὑπὲρ τῆς μικρᾶς μεταποιητικῆς ἐπιχειρήσεως μερίμνα ἐν Ἑλλάδι δὲν ἐξαντλεῖται εἰς τὴν δημιουργίαν ἐξειδικευμένου φορέως, ἔστω καὶ ἂν οὗτος πρόκειται νὰ ἀντιμετωπίσῃ πολλὰς ὁμοῦ ἀνάγκας ταύτης. Διὰ νὰ λειτουργήσῃ καλῶς καὶ ἀποδοτικῶς εἰς μηχανισμὸς προστασίας αὐτῆς εἶναι ἀπαραίτητον νὰ ληφθοῦν καὶ πρόσθετά τινα μέτρα. Οὕτω :

α'. Εἶναι ἀναγκαῖον νὰ βελτιωθῇ τὸ τραπεζικόν μας σύστημα καθ' ὅσον ἀφορᾷ εἰς τὴν βραχυπρόθεσμον χρηματοδότησιν τῶν μικρῶν ἐπιχειρήσεων.

β'. Ὁ τομεὺς τῶν ἐρευνῶν καὶ μελετῶν δύναται κατὰ ἓν μέρος νὰ ἀναληφθῇ ὑπὸ τοῦ προτεινομένου φορέως ἢ δύναται ὀλόκληρος νὰ ἀνατεθῇ εἰς τὸ μελετώμενον Ἰνστιτοῦτον Βιοτεχνικῶν Ἐρευνῶν.

γ'. Τὸ πρόβλημα τῆς ἑναρμονίσεως καὶ προσαρμογῆς τῶν μικρῶν ἐπιχειρήσεων εἰς τὰς διαμορφουμένας κατόπιν τῆς συνδέσεως μετὰ τὴν Ε.Ο.Κ. συνθήκας πρέπει νὰ ἀποτελέσῃ κύριον ἀντικείμενον μελέτης τῶν ἐπιχειρηματικῶν ὀργανώσεων.

δ'. Καθ' ὅσον ἀφορᾷ τὰς συνεργασίας, αἰτινες ἐνδιαφέρουν τὰς μικρὰς ἐπιχειρήσεις, αἱ μὲν μεταξὺ αὐτῶν συμπράξεις καὶ συνασπισμοὶ πάσης φύσεως δύνανται νὰ προωθηθοῦν διὰ τοῦ προτεινομένου φορέως, ὑπὸ τὴν προϋπόθεσιν ὅτι θὰ ὑπάρξουν θεσμικαὶ μεταβολαὶ καὶ θὰ θεσπισθοῦν οὐσιωδέστερα κίνητρα ὑπὸ τοῦ κράτους, αἱ δὲ μεταξὺ μικρῶν ἀφ' ἑνὸς καὶ μεγάλων ἀφ' ἑτέρου μεταποιητικῶν ἐπιχειρήσεων συνεργασίαι, σοβαρῶς θὰ ὑποβοηθηθοῦν διὰ τῆς ὑποδεικνυμένης παρὰ ξένων ἐμπειρογνομόνων εἰσαγωγῆς τοῦ θεσμοῦ τῆς ὑπεργολαβίας (sous - traitance) καὶ τῆς ἰδρύσεως γραφείων ὑπεργολαβίων (κατὰ τὸ πρότυπον τῶν ἀλλαχοῦ λειτουργούντων χρηματιστηρίων ὑπεργολαβίας - bourses de sous - traitance).

ε'. Τέλος, ἡ ἐνημέρωσις καὶ ἡ τεκμηρίωσις, ἐπειδὴ ἀποτελοῦν γενικώτερον πρόβλημα τῶν ἑλληνικῶν μεταποιητικῶν ἐπιχειρήσεων, δύνανται νὰ ἀναληφθοῦν ὑπὸ τινος φορέως καὶ ὡς τοιοῦτον προκρίνομεν τὸ ΕΛ.ΚΕ.ΠΑ., τὸ ὁποῖον ἤδη πραγματοποιοῖε μερικῶς τὸ ἔργον τοῦτο. Τὸ ΕΛ.ΚΕ.ΠΑ. (τὸ ὁποῖον θὰ συνεχίσῃ καὶ θὰ ἐπεκτείνῃ τὴν δραστηριότητά του εἰς ὅλους τοὺς τομεῖς διότι ἔχουν μεγάλην ἀνάγκην τῶν ὑπηρεσιῶν του ὅλοι αἱ ἐπιχειρήσεις, τὰ κρατικὰ ὄργανα καὶ οἱ δημόσιοι καὶ ἰδιωτικοὶ ὀργανισμοὶ) δύναται, φρονοῦμεν, ἐπιτυχῶς νὰ ἀναλάβῃ τὸν ρόλον τοῦτον, ὃ ὁποῖος εἶναι λίαν σημαντικὸς διὰ τὰς ἑλληνικὰς ἐπιχειρήσεις ἐν τῷ συνόλω των.