

ΘΕΩΡΙΑ ΚΑΙ ΠΟΛΙΤΙΚΗ ΤΩΝ ΚΙΝΗΤΡΩΝ ΟΙΚΟΝΟΜΙΚΗΣ ΑΝΑΠΤΥΞΕΩΣ

Τοῦ κ. ΝΙΚΟΛΑΟΥ Γ. ΜΑΡΜΑΤΑΚΗ

(Συνέχεια ἐκ τοῦ τεύχους 5)

Τέλος, ἡ ροὴ κεφαλαίων ἀπὸ τὰς ἀνεπτυγμένας χώρας πρὸς τὰς ὑπαναπτύκτους τοιαύτας, παρὰ τὴν προσπάθειαν ἢ ὅποια κατεβλήθη πρὸς τὸν σκοπὸν τοῦτον δὲν φαίνεται νὰ συνετέλεσε μεγάλως διὰ τὴν προώθησιν τῆς ἀναπτύξεως τῶν χωρῶν εἰσοδοχῆς τούτων.

Ἄπὸ τὴν ἐξέτασιν τῆς πολιτικῆς τῶν κινήτρων κατὰ χώρας, δὲν προκύπτει σαφὲς συμπέρασμα διὰ τὴν ἀποτελεσματικότητα τούτων. Συνηγήσαμεν π.χ. χώρας μὲ μικρὰν ἢ μετρίαν εἰς ἕκτασιν καὶ ἔντασιν πολιτικὴν κινήτρων καὶ αἱ ὅποια δὲν ἐσημείωσαν ἀξιόλογον πρόοδον εἰς τὴν προσπάθειαν τῆς οικονομικῆς ἀναπτύξεως. Συνηγήσαμεν ὁμως καὶ χώρας μὲ μικρὰν ἢ μετρίαν πολιτικὴν κινήτρων, αἱ ὅποια ἐβάδισαν μὲ ταχύν ρυθμὸν πρὸς ἀνώτερα ἐπίπεδα οικονομικῶν ἐπιτεύξεων. Ἐναντιθέτως, συνηγήσαμεν χώρας αἱ ὅποια ἐφήρμοσαν ἔντονον πολιτικὴν κινήτρων καὶ τὰ ἀποτελέσματα τῶν μέτρων ἦσαν μικρὰ ἢ μέτρια, καὶ χώρας αἱ ὅποια ἐφήρμοσαν ἰσχυρὰν πολιτικὴν κινήτρων μὲ λίαν ἱκανοποιητικὰ ἀποτελέσματα. Ἄπὸ τὰς προηγουμένας παρατηρήσεις θὰ ἠδύνατο νὰ ἐξαχθῆ τὸ συμπέρασμα ὅτι ἡ συμβολὴ τῶν κινήτρων εἰς τὴν προσπάθειαν τῆς οικονομικῆς ἀναπτύξεως δὲν πρέπει νὰ θεωρῆται ἀξιόλογος, ἀφοῦ ἐκ τῆς μελέτης ἐκάστου μέσου καὶ ἐκάστης χώρας δὲν προκύπτουν ἀσφαλῆ συμπεράσματα διὰ τὴν δύναμιν τούτων ὡς προωθητικῶν παραγόντων τῆς οικονομικῆς ἀναπτύξεως. Πρὶν καταλήξωμεν ὁμως εἰς τὴν διαπίστωσιν αὐτὴν δὲν θὰ ἦτο ἄσκοπον νὰ ἐξετάσωμεν τὴν ἀποτελεσματικότητα τῶν κινήτρων ἐν σχέσει πρὸς τὸν βαθμὸν οικονομικῆς ἀναπτύξεως τῆς χώρας εἰς τὴν ὁποίαν ἐφαρμόζονται ταῦτα. Πρὸς τοῦτο δίδεται κατωτέρω ἕνας συγκεντρωτικὸς πίναξ τῶν κυριωτέρων χωρῶν, αἱ ὅποια ἤσκησαν πολιτικὴν κινήτρων. Εἰς τὸν πίνακα αὐτὸν δίδονται οἱ δείκται τοὺς ὁποίους ἐχρησιμοποίησαμεν προηγουμένως διὰ τὴν διακρίβωσιν τῆς ἀποτελεσματικότητος τῶν κινήτρων, ὠρισμένοι πληροφορία σχετιζόμενοι μὲ τὸ θεσμολογικὸν καθεστῶς τῆς χώρας εἰς τὴν ὁποίαν ἠσκήθη ἡ πολιτικὴ τῶν κινήτρων, πληροφορία διὰ τὴν ἔντασιν καὶ τὴν ἕκτασιν τῶν ληφθέντων μέτρων καὶ ἐνδείξεις ἀναφερόμεναι εἰς τὴν ἀποτελεσματικότητα τούτων.

Ἐκτός τούτου αἱ πόλεις ἀποτέλεσαν τὴν ἀλλαγὴν τῆς θέσεως τῶν κυβερνήσεων ἔναντι τῆς οἰκονομίας. Ἐκτός τούτου αἱ πολιτικαὶ μεταβολαὶ ἔχουν ὡς ἀποτέλεσμα τὴν ἀλλαγὴν τῆς θέσεως τῶν κυβερνήσεων ἔναντι τῆς οἰκονομίας.

Ἐκτός τούτου αἱ πόλεις ἀποτέλεσαν τὴν ἀλλαγὴν τῆς θέσεως τῶν κυβερνήσεων ἔναντι τῆς οἰκονομίας.

Ἐκτός τούτου αἱ πόλεις ἀποτέλεσαν τὴν ἀλλαγὴν τῆς θέσεως τῶν κυβερνήσεων ἔναντι τῆς οἰκονομίας.

Ἐκτός τούτου αἱ πόλεις ἀποτέλεσαν τὴν ἀλλαγὴν τῆς θέσεως τῶν κυβερνήσεων ἔναντι τῆς οἰκονομίας.

Ἐκτός τούτου αἱ πόλεις ἀποτέλεσαν τὴν ἀλλαγὴν τῆς θέσεως τῶν κυβερνήσεων ἔναντι τῆς οἰκονομίας.

Ἐκτός τούτου αἱ πόλεις ἀποτέλεσαν τὴν ἀλλαγὴν τῆς θέσεως τῶν κυβερνήσεων ἔναντι τῆς οἰκονομίας.

Ἐκτός τούτου αἱ πόλεις ἀποτέλεσαν τὴν ἀλλαγὴν τῆς θέσεως τῶν κυβερνήσεων ἔναντι τῆς οἰκονομίας.

Ἐκτός τούτου αἱ πόλεις ἀποτέλεσαν τὴν ἀλλαγὴν τῆς θέσεως τῶν κυβερνήσεων ἔναντι τῆς οἰκονομίας.

Ἐκτός τούτου αἱ πόλεις ἀποτέλεσαν τὴν ἀλλαγὴν τῆς θέσεως τῶν κυβερνήσεων ἔναντι τῆς οἰκονομίας.

Ἐκτός τούτου αἱ πόλεις ἀποτέλεσαν τὴν ἀλλαγὴν τῆς θέσεως τῶν κυβερνήσεων ἔναντι τῆς οἰκονομίας.

Ἐκτός τούτου αἱ πόλεις ἀποτέλεσαν τὴν ἀλλαγὴν τῆς θέσεως τῶν κυβερνήσεων ἔναντι τῆς οἰκονομίας.

Ἐκτός τούτου αἱ πόλεις ἀποτέλεσαν τὴν ἀλλαγὴν τῆς θέσεως τῶν κυβερνήσεων ἔναντι τῆς οἰκονομίας.

Συγκεντρωτικός
Στοιχείων σχετιζομένων με την πολιτική

Χώρα	Πληθυσμός το έτος 1965 (έκατ. κάτοικ.)	Κατά κεφαλήν Εισόδημα (Δολλ. Η.Π.Α.)	Ρυθμός αύξησης του Α.Ε.Ε. (%)	Προέλευσις του 'Ακαθάριστου 'Εγχώριου Προϊόν- τος εκ Γεωργίας και Βιομηχανίας (%)		'Επενδύσεις Παγίου Κεφαλαίου (%) επί ἀκαθάριστου 'Εθν. Δαπάνης
	1	2	3	4		5
				Γ	Β	
Νιγηρία	57,5	(¹) 58	(²) 4,4% (³) 4,5%	(⁴) 73 (⁵) 62	5 8	—
'Ινδία	483	(⁶) 78	(⁷) 3,7% (⁸) 3,1%	(⁹) 51 (¹⁰) 47	16 19	—
Αίγυπτος	30,1	(¹³) 139	(¹⁴) 6,6% (¹⁵) 6,4%	(¹⁶) 35 (¹⁷) 25	18 22	—
Βραζιλία	82,5	(²²) 156	(²³) 5,8% (²⁴) 4,7%	(²⁵) 29 (²⁶) 28	25 26	(²⁷) 13% (²⁸) 15%
Γκάνα	7,7	(³¹) 204	(³²) 3,7% (³³) 3,7%	—		(³⁴) 15% (³⁵) 17%
Τουρκία	32,9	(³⁸) 236	(³⁹) 3,3% (⁴⁰) 4,6%	(⁴¹) 49 (⁴²) 38	12 17	(⁴³) 10% (⁴⁴) 13%
'Ελλάς	8,6	(⁴⁵) 450	(⁴⁶) 5,7% (⁴⁷) 7,7%	(⁴⁸) 34 (⁴⁹) 28	21 21	(⁵⁰) 18% (⁵¹) 22%
'Ισπανία	31,9	(⁵⁸) 549	(⁵⁹) 5,9% (⁶⁰) 9,6%	(⁶¹) 26 (⁶²) 21	27 30	(⁶³) 17% (⁶⁴) 24% / 0
'Αργεντινή	22,5	(⁶⁷) 612	(⁶⁸) 3,1% (⁶⁹) 2%	(⁷⁰) 19	36	—
Νοτιο-αφρικα- νική 'Ενωσις	18,3	(⁷³) 700	(⁷⁴) 4,9% (⁷⁵) 5,9%	(⁷⁶) 18 (⁷⁷) 9	35 40	(⁷⁸) 22% / 0 (⁷⁹) 20% / 0

π ί ν α ξ

των κινήτρων εις διαφόρους χώρας

Διάρθρωσις 'Επιδύ- σεων εις Δημοσίας 'Ιδιωτικὰς (% κατ' του συνόλου)	'Επενδύσεις εις την Βιομηχανίαν (% επί του συνόλου)	Χρηματοδοτήσεις 'Επενδύσεων, 'Απο- ταμίευσις 'Εταρικών (% επί άποτα- μιεύσεως)	Κατάστασις 'Εμπο- ρικού 'Ισοζυγίου	Χαρακτηριστικά τῆς οικονομίας	'Εκτασις καί 'Εντα- σις τῆς πολιτικῆς τῶν Κινήτρων	'Αποτελεσματι- κότης
6	7	8	9	10	11	12
-	-	-	Παθητικόν	Παρεμβα- τική	Μετρία	Μετρία
Δημόσιαι (¹¹) 31 ⁰ / ₀ (¹²) 50 ⁰ / ₀	-	-	Παθητικόν	'Ελεγχο- μένη	Μετρία	Μικρά
Δημόσιαι (¹⁸) 19 ⁰ / ₀ (¹⁹) 58 ⁰ / ₀	-	(²⁰) 35 ⁰ / ₀ (²¹) 26 ⁰ / ₀	Παθητικόν	'Ελεγχο- μένη	Μικρά	'Ωρισμένη πρόοδος
Δημόσιαι (²⁹) 23 ⁰ / ₀ (³⁰) 34 ⁰ / ₀	-	-	'Ενίοτε Παθητικόν	Φιλελευ- θήρα	Μετρία	Μικρά
Δημόσιαι (³⁶) 42 ⁰ / ₀ (³⁷) 41 ⁰ / ₀	-	-	Παθητικόν	'Ελεγχο- μένη	Μικρά	Μικρά
-	-	-	Παθητικόν	Παρεμβα- τική	Μικρά	Μικρά
'Ιδιωτικαί (⁵²) 67,8 ⁰ / ₀ (⁵³) 72,7 ⁰ / ₀	(⁵⁴) 11,9 ⁰ / ₀ (⁵⁵) 10,9 ⁰ / ₀	(⁵⁶) 4 ⁰ / ₀ (⁵⁷) 7 ⁰ / ₀	Παθητικόν	Παρεμβα- τική	Μεγάλη	Μεγάλη Πρόοδος
-	-	(⁶⁵) 47 ⁰ / ₀ (⁶⁶) 30 ⁰ / ₀	Συνήθως Παθητικόν	Παρεμβα- τική	Μεγάλη	Μεγάλη
Δημόσιαι (⁷¹) 59 ⁰ / ₀ (⁷²) 32 ⁰ / ₀	-	-	'Ενίοτε Παθητικόν	Φιλελευ- θήρα	Μεγάλη	Μικρά
Δημόσιαι (⁸⁰) 38,4 ⁰ / ₀ (⁸¹) 40,1 ⁰ / ₀	-	(⁸²) 19 ⁰ / ₀ (⁸³) 34 ⁰ / ₀	Παθητικόν	Φιλελευ- θήρα	Μετρία	Μεγάλη Πρόοδος

(Συνέχεια εις τὴν ἑπομένην σελίδα)

	1	2	3	4	5
Ἰαπωνία	98,9	(⁸⁴) 718	(⁸⁵) 9,1% (⁸⁶) 10,8%	(⁸⁷) 26 28 (⁸⁸) 13 32	(⁸⁹) 17 ⁰ / ₀ (⁹⁰) 34 ⁰ / ₀
Ἰρλανδία	2,9	(⁹⁵) 895	(⁹⁶) 1,8% (⁹⁷) 4,2%	(⁹⁸) 31 28 (⁹⁹) 22 32	(¹⁰⁰) 16 ⁰ / ₀ (¹⁰¹) 19 ⁰ / ₀
Πόρτο-Ρίκο	2,7	(¹⁰⁸) 963	(¹⁰⁹) 6,8% (¹¹⁰) 9,7%	(¹¹¹) 23 19 (¹¹²) 8 26	(¹¹³) 15 ⁰ / ₀ (¹¹⁴) 26 ⁰ / ₀
Ἰταλία	51,9	(¹¹⁵) 1032	(¹¹⁶) 5,8% (¹¹⁷) 5,4%	(¹¹⁸) 29 35 (¹¹⁹) 15 36	(¹²⁰) 18 ⁰ / ₀ (¹²¹) 21 ⁰ / ₀
Αὐστρία	7,3	(¹²²) 1033	(¹²³) 5,7% (¹²⁴) 4,2%	(¹²⁵) 18 43 (¹²⁶) 10 42	(¹²⁷) 17 ⁰ / ₀ (¹²⁸) 24 ⁰ / ₀
Ἰσραήλ	2,6	(¹³³) 1084	(¹³⁴) 11,1% (¹³⁵) 10,8%	(¹³⁶) 12 25 (¹³⁷) 10 27	(¹³⁸) 29 ⁰ / ₀ (¹³⁹) 31 ⁰ / ₀
Ὑλλανδία	12,5	(¹⁴⁰) 1431	(¹⁴¹) 4,8% (¹⁴²) 4,6%	(¹⁴³) 14 34 (¹⁴⁴) 9 41	(¹⁴⁵) 20 ⁰ / ₀ (¹⁴⁶) 25 ⁰ / ₀
Βέλγιον	9,5	(¹⁵³) 1462	(¹⁵⁴) 3% (¹⁵⁵) 5,2%	(¹⁵⁶) 8 36 (¹⁵⁷) 7 35	(¹⁵⁸) 16 ⁰ / ₀ (¹⁵⁹) 20 ⁰ / ₀
Γαλλία	49,4	(¹⁶⁶) 1579	(¹⁶⁷) 4,4% (¹⁶⁸) 5,4%	(¹⁶⁹) 15 42 (¹⁷⁰) 8 40	(¹⁷¹) 16 ⁰ / ₀ (¹⁷²) 21 ⁰ / ₀
Ἀγγλία	55	(¹⁷⁹) 1698	(¹⁸⁰) 2,5% (¹⁸¹) 3%	(¹⁸²) 6 42 (¹⁸³) 4 41	(¹⁸⁴) 13 ⁰ / ₀ (¹⁸⁵) 17 ⁰ / ₀
Δ. Γερμανία	57,5	(¹⁹²) 1766	(¹⁹³) 7,9% (¹⁹⁴) 4,9%	(¹⁹⁵) 10 45 (¹⁹⁶) 5 45	(¹⁹⁷) 19 ⁰ / ₀ (¹⁹⁸) 26 ⁰ / ₀
Σουηδία	7,8	(²⁰¹) 2095	(²⁰²) 3,3% (²⁰³) 5,3%	—	(²⁰⁴) 19 ⁰ / ₀ (²⁰⁵) 24 ⁰ / ₀
Καναδάς	20	(²¹²) 2106	(²¹³) 4,1% (²¹⁴) 4,7%	(²¹⁵) 13 35 (²¹⁶) 6 34	(²¹⁷) 21 ⁰ / ₀ (²¹⁸) 23 ⁰ / ₀

Πηγή: Ὡς πηγή τῶν στοιχείων καὶ τῶν πληροφοριῶν τῶν περιεχομένων εἰς τὸν παρόντα πίνακα δέον νὰ θεωρηθῇ ἡ ὑποσημείωσις τῆς σελίδος 138, ἢ περιεχομένη εἰς τὴν ἀρχὴν τοῦ Δ' κεφαλαίου.

6	7	8	9	10	11	12
Δημόσιαι (⁹¹) 38,8 ⁰ / ₀ (⁹²) 32,5 ⁰ / ₀	—	(⁹³) 24 ⁰ / ₀ (⁹⁴) 20 ⁰ / ₀	Ἐνίοτε Παθητικόν	Παραμβρα- τική	Μετρία	Μεγάλη Πρόοδος
Ἰδιωτικάι (¹⁰²) 71,5 ⁰ / ₀ (¹⁰³) 73 ⁰ / ₀	(¹⁰⁴) 14,2 ⁰ / ₀ (¹⁰⁵) 19,9 ⁰ / ₀	(¹⁰⁶) 23 ⁰ / ₀ (¹⁰⁷) 28 ⁰ / ₀	Παθητικόν	Φιλελευ- θέρα	Μεγάλη	Μεγάλη Πρόοδος
—	—	—	Παθητικόν	Φιλελευ- θέρα	Μετρία	Μεγάλη Πρόοδος
—	—	—	Παθητικόν	Παραμβρα- τική	Μεγάλη	Μεγάλη Πρόοδος
Ἰδιωτικάι (¹²⁹) 51,7 ⁰ / ₀ (¹³⁰) 61,8 ⁰ / ₀	—	(¹³¹) 41 ⁰ / ₀ (¹³²) 26 ⁰ / ₀	Παθητικόν	Ἐλεγχο- μένη	Μετρία	Μεγάλη Πρόοδος
—	—	—	Παθητικόν	Παραμβρα- τική	Μεγάλη	Μεγάλη
Ἰδιωτικάι (¹⁴⁷) 56,3 ⁰ / ₀ (¹⁴⁸) 64 ⁰ / ₀	(¹⁴⁹) 29,3 ⁰ / ₀ (¹⁵⁰) 34,1 ⁰ / ₀	(¹⁵¹) 49 ⁰ / ₀ (¹⁵²) 21 ⁰ / ₀	Ἐνίοτε Παθητικόν	Φιλελευ- θέρα	Μετρία	Μεγάλη
Δημόσιαι (¹⁶⁰) 25,9 ⁰ / ₀ (¹⁶¹) 21,3 ⁰ / ₀	(¹⁶²) 21 ⁰ / ₀ (¹⁶³) 24,8 ⁰ / ₀	(¹⁶⁴) 23 ⁰ / ₀ (¹⁶⁵) 17 ⁰ / ₀	Συνήθως Παθητικόν	Φιλελευ- θέρα	Μεγάλη	Μεγάλη
Ἰδιωτικάι (¹⁷³) 63,7 ⁰ / ₀ (¹⁷⁴) 63,5 ⁰ / ₀	(¹⁷⁵) 24 ⁰ / ₀ (¹⁷⁶) 26,4 ⁰ / ₀	(¹⁷⁷) 21 ⁰ / ₀ (¹⁷⁸) 15 ⁰ / ₀	Ἐνεργη- τικόν	Παραμβρα- τική	Μεγάλη	Ἰκανοποιη- τική Πρόοδος Μικρά ἀποτε- λεσματικότης
Ἰδιωτικάι (¹⁸⁶) 44,3 ⁰ / ₀ (¹⁸⁷) 55,4 ⁰ / ₀	(¹⁸⁸) 23,4 ⁰ / ₀ (¹⁸⁹) 21,4 ⁰ / ₀	(¹⁹⁰) 72 ⁰ / ₀ (¹⁹¹) 52 ⁰ / ₀	Παθητικόν	Παραμβρα- τική	Μετρία	Μικρά ἀπο- τελεσματι- κότης
—	—	(¹⁹⁹) 15 ⁰ / ₀ (²⁰⁰) 7 ⁰ / ₀	Ἐνεργη- τικόν	Φιλελευ- θέρα	Μικρά	Μεγάλη Πρόοδος
Ἰδιωτικάι (²⁰⁶) 58,1 ⁰ / ₀ (²⁰⁷) 59,4 ⁰ / ₀	(²⁰⁸) 17,6 ⁰ / ₀ (²⁰⁹) 20 ⁰ / ₀	(²¹⁰) 66 ⁰ / ₀ (²¹¹) 24 ⁰ / ₀	Παθητικόν	Παραμβρα- τική	Μικρά	Μεγάλη Πρόοδος
Δημόσιαι (²¹⁹) 24,1 ⁰ / ₀ (²²⁰) 28,6 ⁰ / ₀	(²²¹) 16,9 ⁰ / ₀ (²²²) 16,8 ⁰ / ₀	(²²³) 7 ⁰ / ₀ (²²⁴) 28 ⁰ / ₀	Ἐνεργη- τικόν	Φιλελευ- θέρα	Μετρία	Μεγάλη Πρόοδος

Σημείωσις: Οἱ ἀριθμοὶ ἐντὸς τῶν παρενθέσεων ἀποτελεῦν παραπομπὰς εἰς ὑπόσημείω-
σεις, αἱ ὁποῖαι ἀκολουθοῦν καὶ αἱ ὁποῖαι δεικνύουν τὸ ἔτος εἰς τὸ ὅποιον ἀναφέρον-
ται τὰ στοιχεῖα.

Υποσημειώσεις του Πίνακος

- | | | |
|-----------------|-----------------|------------------|
| 1) 1958 | 49) 1964 | 97) 1960 - 1964 |
| 2) 1958 - 1960 | 50) 1950 | 98) 1953 |
| 3) 1960 - 1962 | 51) 1964 | 99) 1964 |
| 4) 1950 | 52) 1953 | 100) 1953 |
| 5) 1962 | 53) 1964 | 101) 1964 |
| 6) 1963 | 54) 1953 | 102) 1953 |
| 7) 1950 - 1960 | 55) 1964 | 103) 1964 |
| 8) 1960 - 1963 | 56) 1958 | 104) 1953 |
| 9) 1950 | 57) 1960 | 105) 1964 |
| 10) 1963 | 58) 1964 | 106) 1953 |
| 11) 1950 - 1951 | 59) 1950 - 1960 | 107) 1964 |
| 12) 1957 - 1958 | 60) 1960 - 1964 | 108) 1964 |
| 13) 1958 | 61) 1954 | 109) 1950 - 1960 |
| 14) 1955 - 1960 | 62) 1964 | 110) 1960 - 1964 |
| 15) 1960 - 1964 | 63) 1954 | 111) 1950 |
| 16) 1957 | 64) 1964 | 112) 1964 |
| 17) 1961 | 65) 1954 | 113) 1950 |
| 18) 1950 - 1951 | 66) 1964 | 114) 1964 |
| 19) 1957 - 1958 | 67) 1964 | 115) 1964 |
| 20) 1960 | 68) 1950 - 1960 | 116) 1951 - 1960 |
| 21) 1961 | 69) 1960 - 1964 | 117) 1960 - 1964 |
| 22) 1963 | 70) 1964 | 118) 1950 |
| 23) 1950 - 1960 | 71) 1950 - 1951 | 119) 1964 |
| 24) 1960 - 1963 | 72) 1957 - 1958 | 120) 1950 |
| 25) 1953 | 73) 1964 | 121) 1964 |
| 26) 1960 | 74) 1953 - 1960 | 122) 1964 |
| 27) 1953 | 75) 1960 - 1964 | 123) 1950 - 1960 |
| 28) 1960 | 76) 1950 | 124) 1960 - 1964 |
| 29) 1950 - 1951 | 77) 1963 | 125) 1950 |
| 30) 1957 - 1958 | 78) 1950 | 126) 1964 |
| 31) 1964 | 79) 1964 | 127) 1950 |
| 32) 1955 - 1960 | 80) 1953 | 128) 1964 |
| 33) 1960 - 1964 | 81) 1964 | 129) 1953 |
| 34) 1955 | 82) 1953 | 130) 1964 |
| 35) 1964 | 83) 1964 | 131) 1950 |
| 36) 1950 - 1951 | 84) 1964 | 132) 1964 |
| 37) 1957 - 1958 | 85) 1953 - 1964 | 133) 1964 |
| 38) 1964 | 86) 1960 - 1964 | 134) 1950 - 1960 |
| 39) 1950 - 1960 | 87) 1950 | 135) 1960 - 1964 |
| 40) 1960 - 1964 | 88) 1964 | 136) 1953 |
| 41) 1950 | 89) 1950 | 137) 1964 |
| 42) 1964 | 90) 1964 | 138) 1950 |
| 43) 1950 | 91) 1953 | 139) 1964 |
| 44) 1964 | 92) 1964 | 140) 1964 |
| 45) 1964 | 93) 1960 | 141) 1950 - 1960 |
| 46) 1950 - 1960 | 94) 1964 | 142) 1960 - 1964 |
| 47) 1960 - 1964 | 95) 1964 | 143) 1950 |
| 48) 1950 | 96) 1950 - 1960 | 144) 1964 |

ρία, ή 'Ινδία, ή Αίγυπτος, ή Βραζιλία, ή Γκάνα και ή Τουρκία. Είς τήν ομάδα τῶν ἀναπτυσσομένων χωρῶν μέ εισόδημα κατά κεφαλὴν 350-700 ὑπάγονται ή Ἑλλάς, ή Ἰσπανία, ή Ἀργεντινὴ και ή Νοτιο-Ἀφρικανικὴ Ἐνωσις. Τέλος, εἰς τήν ομάδα τῶν ἀνεπτυγμένων χωρῶν μέ εισόδημα κατά κεφαλὴν 700 δολ- λαρίων και ἄνω ὑπάγονται ὅλαι αἱ ἄλλαι χῶραι τοῦ πίνακος τούτου. Αἱ στήλαι 2-9 περιέχουν ὠρισμένα οἰκονομικά χαρακτηριστικά τῶν ἐξεταζομένων χωρῶν τὰ ὁποῖα ἐχρησιμοποίηθησαν ὡς ἐνδείξεις διὰ τήν ἀποτελεσματικό- τητα τῶν κινήτρων, ή ὁποῖα ἐμφαίνεται εἰς τήν στήλην 12. Αἱ στήλαι 10 και 11, ὡς ἀνεφέρθη ἤδη, συνεπληρώθησαν ἐνδεικτικῶς, βάσει τῶν πληροφοριῶν τῶν περιεχομένων εἰς τὸ τέταρτον κεφάλαιον.

Τὸ πρόβλημα τὸ ὁποῖον τίθεται ἐν προκειμένῳ εἶναι ἂν και κατά πόσον, βάσει τῶν παρατηρήσεων και τῶν πληροφοριῶν, αἱ ὁποῖαι περιέχονται εἰς τὸν πίνακα αὐτόν, δύναται νὰ ἐξαχθῆ συμπέρασμα ἀναφερόμενον εἰς τήν ἀποτελεσματικότητα τῶν κινήτρων. Διὰ νὰ ἀπαντήσωμεν εἰς τὸ πρόβλημα τοῦτο θὰ ἐρευνήσωμεν τήν σχέσιν μεταξὺ τοῦ κατά κεφαλὴν εισοδήματος, τὸ ὁποῖον θεωρεῖται ὡς ἐνδεικτικὸν στοιχείον τοῦ βαθμοῦ οἰκονομικῆς ἀναπτύ- ξεως (στήλη 2), τῆς ἐκτάσεως και τῆς ἐντάσεως τῶν κινήτρων (στήλη 11) και τῆς ἀποτελεσματικότητος τούτων (στήλη 12).

Εἰς τὸ τέταρτον κεφάλαιον ἠρευνήθη ή σχέσις μεταξὺ κινήτρων (στή-

145) 1950	172) 1964	199) 1950
146) 1964	173) 1958	200) 1964
147) 1953	174) 1964	201) 1964
148) 1964	175) 1956	202) 1950 - 1960
149) 1953	176) 1964	203) 1960 - 1964
150) 1964	177) 1950	204) 1950
151) 1950	178) 1964	205) 1964
152) 1964	179) 1964	206) 1953
153) 1964	180) 1950 - 1960	207) 1964
154) 1953 - 1960	181) 1960 - 1964	208) 1953
155) 1960 - 1964	182) 1950	209) 1964
156) 1953	183) 1964	210) 1950
157) 1964	184) 1950	211) 1964
158) 1953	185) 1964	212) 1964
159) 1964	186) 1953	213) 1950 - 1960
160) 1950	187) 1964	214) 1960 - 1964
161) 1958	188) 1953	215) 1950
162) 1953	189) 1964	216) 1964
163) 1964	190) 1950	217) 1950
164) 1953	191) 1964	218) 1964
165) 1964	192) 1964	219) 1953
166) 1964	193) 1950 - 1960	220) 1964
167) 1951 - 1960	194) 1960 - 1964	221) 1953
168) 1960 - 1964	195) 1950	222) 1964
169) 1950	196) 1964	223) 1950
170) 1964	197) 1950	224) 1964
171) 1950	198) 1964	

λη 11) και άποτελεσματικότητας τούτων (στήλη 12) και κατελήξαμεν εις τὸ συμπέρασμα ὅτι δὲν ὑπάρχει συσχέτισις μεταξύ τῶν δύο τούτων μεταβλητῶν. Ἐν προκειμένῳ εἰσάγεται τὸ πρόσθετον στοιχείον τὸ συνδεόμενον μὲ τὸ ἐπίπεδον οἰκονομικῆς ἀναπτύξεως, ὡς αὕτη ἀπεικονίζεται ἀπὸ τὸ ὕψος τοῦ κατὰ κεφαλὴν εἰσοδήματος.

Εἰς τὴν κατηγορίαν τῶν ὑπαναπτύκτων χωρῶν, αἱ ὁποῖαι ἔχουν εἰσόδημα μέχρι 350 δολλαρίων, ὑπάγονται ἐξ ἡῶραι, αἱ ὁποῖαι ἤσκησαν μικράν, μετρίαν ἢ μεγάλην πολιτικὴν κινήτρων. Ἡ ἀποτελεσματικότης τῆς πολιτικῆς εἰς τὰς τέσσαρας περιπτώσεις ἐμφανίζεται μικρά, ἐνῶ εἰς τὰς δύο περιπτώσεις, ἔνθα αὕτη ἐμφανίζεται μετρία (Νιγηρία καὶ Αἴγυπτος) δὲν εἶναι ἀποτέλεσμα τῆς πολιτικῆς τῶν κινήτρων, ἀλλὰ ἄλλων παραγόντων. Δύναται συνεπῶς νὰ παρατηρηθῇ ὅτι εἰς τὰς ὑπαναπτύκτους χώρας ἡ πολιτικὴ τῶν κινήτρων δὲν φαίνεται νὰ ἀσκήῃ ἰσχυρὰν ἐπίδρασιν ἐπὶ τῆς προσπάθειας τῶν ἰδιωτῶν διὰ οἰκονομικὴν ἀνάπτυξιν. Τοῦτο εὐρίσκεται ἐν συμφωνίᾳ πρὸς τὴν ἀνάλυσιν τῆς δευτέρας καὶ τρίτης παραγράφου τοῦ παρόντος κεφαλαίου, συμφῶνως πρὸς τὴν ὁποίαν οἱ προσδιοριστικαὶ παράγοντες τῆς οἰκονομικῆς ἀναπτύξεως καὶ τῶν ἰδιωτικῶν ἐπενδύσεων εἶναι πολλοὶ καὶ δροῦν ἐν ἀλληλεξαρτήσῃ καὶ ἀλληλεπιδράσῃ. Εἰς συνεπῶς ἐξ αὐτῶν μεμονωμένως δὲν εἶναι εἰς θέσιν νὰ διασπάσῃ τοὺς φαύλους κύκλους τῆς στασιμότητος καὶ νὰ δημιουργήσῃ αὐτοτροφοδοτουμένην διαδικασίαν ἀναπτύξεως.

Ἐκτὸς ὅμως τῶν ὑπαναπτύκτων χωρῶν τῶν περιεχομένων εἰς τὸν ἀνωτέρω πίνακα, συνεκεντρώθησαν σχετικὰ στοιχεῖα καὶ πληροφορία διὰ δύο ἀκόμη χώρας, τὸ Πακιστὰν καὶ τὴν Μαλαισίαν. Τὰ στοιχεῖα αὐτὰ ἐπιβεβαιώνουν τὴν προηγουμένην παρατήρησιν τῆς μικρᾶς ἀποτελεσματικότητος τῆς πολιτικῆς τῶν κινήτρων εἰς τὰς ὑπαναπτύκτους χώρας, ἀκόμη καὶ ὅταν ἡ ἔκτασις καὶ ἡ ἔντασις τούτων ὑπῆρξε μεγάλη. Οὕτω, τὸ Πακιστὰν μὲ εἰσόδημα κατὰ κεφαλὴν κυμαινόμενον περίξ τῶν 85 δολλαρίων, μὲ οἰκονομίαν λειτουργοῦσαν ὑπὸ καθεστῶς ἐλευθέρου ἀνταγωνισμοῦ ἐφήρμοσε μεγάλην πολιτικὴν κινήτρων. Ἡ ἀποτελεσματικότης ὅμως τῆς ἐν λόγῳ πολιτικῆς, βάσει τῶν κριτηρίων τὰ ὁποῖα ἐχρησιμοποίησαμεν ἐμφανίζεται μικρά. Ἡ Μαλαισία μὲ εἰσόδημα κατὰ κεφαλὴν κυμαινόμενον περίξ τῶν 236 δολλαρίων καὶ μὲ φιλελευθέραν οἰκονομίαν, ἐφήρμοσεν ἔντονον πολιτικὴν κινήτρων. Ἡ ἀποτελεσματικότης ὅμως τῆς ἐν λόγῳ πολιτικῆς ἐμφανίζεται μικρά. Οὕτως, ἐπὶ συνόλου ὀκτῶ ἐξετασθειῶν ὑπαναπτύκτων χωρῶν, αἱ ὁποῖαι ἤσκησαν μικράν, μετρίαν ἢ μεγάλην πολιτικὴν κινήτρων, εἰς οὐδεμίαν ἢ ἀποτελεσματικότης ταύτης ὑπῆρξεν ἀξιόλογος.

Εἰς τὴν κατηγορίαν τῶν ἀναπτυσσομένων χωρῶν, αἱ ὁποῖαι ἔχουν εἰσόδημα 350-700 δολλαρίων ὑπάγονται τέσσαρες ἡῶραι. Αἱ τρεῖς ἀπὸ τὰς χώρας αὐτὰς ἐσημείωσαν πρόοδον πρὸς τὴν κατεύθυνσιν τῆς οἰκονομικῆς ἀναπτύξεως, ἐνῶ ταυτοχρόνως ἐφήρμοσαν ἔντονον ἢ μετρίαν πολιτικὴν κινήτρων. Μόνον εἰς τὴν Ἀργεντινὴν, ἡ ὁποῖα ἤσκησεν ἔντονον πολιτικὴν κινήτρων ἢ ἀποτελεσματικότης τούτων ἐμφανίζεται μικρά.

Βεβαίως καὶ εἰς τὰς ἄλλας περιπτώσεις, ἰδίως εἰς τὴν Ἑλλάδα, ἡ ἐπιτευχθεῖσα πρόοδος δὲν εἶναι ἀποτέλεσμα τῆς πολιτικῆς τῶν κινήτρων. Δὲν πρέ-

πει όμως να άγνοήται ή ένισχυτική έπίδρασις τούτων. Δύναται συνεπώς να έξαχθή τò συμπέρασμα ότι εις οίκοномиας εις τὰς όποίας ήρχισεν ήδη ή διαδικασία τής άναπτύξεως, ή πολιτική τών κινήτρων είναι ένδεχόμενον να άποτελέση ένισχυτικόν παράγοντα προωθήσεως τών ιδιωτικών έπενδύσεων και συνεπώς και τής προσπαθείας δια τήν ταχυτέραν οίκονομικήν άνάπτυξιν. Και ή παρατήρησις αύτή εύρίσκεται εις συμφωνίαν πρòς τήν θεωρητικήν άποψιν καθ' ήν όταν κινητοποιηθούν όλαί αί δυνάμεις έκ τών όποιων έξαρτάται ή οίκονομική άνάπτυξις άκολουθείται πλέον ή διαδικασία τής σωρευτικής αύτοτροφοδοτήσεως και δι' άμοιβαίων και άλληλοδιαδόχων άντεπιδράσεων ή οίκονομία κινείται με ταχύτερον ρυθμόν πρòς άνωτερα έπίπεδα έπιτεύξεων. Είς παράγων, χωρίς να είναι ο άποκλειστικός δημιουργòς τής οίκονομικής έξελίξεως, με τήν ένισχυτικήν του προσπάθειαν συντελεί εις τήν κινητοποίησιν άλλων και ούτοι άλλων, εις τρόπον ώστε τò κύκλωμα τών έξαρτήσεων να εύρίσκεται εις συνεχή έπίδρασιν, άντεπίδρασιν και άλληλοπροώθησιν με άποτέλεσμα τήν άνοδικήν πορείαν τής οίκονομίας.

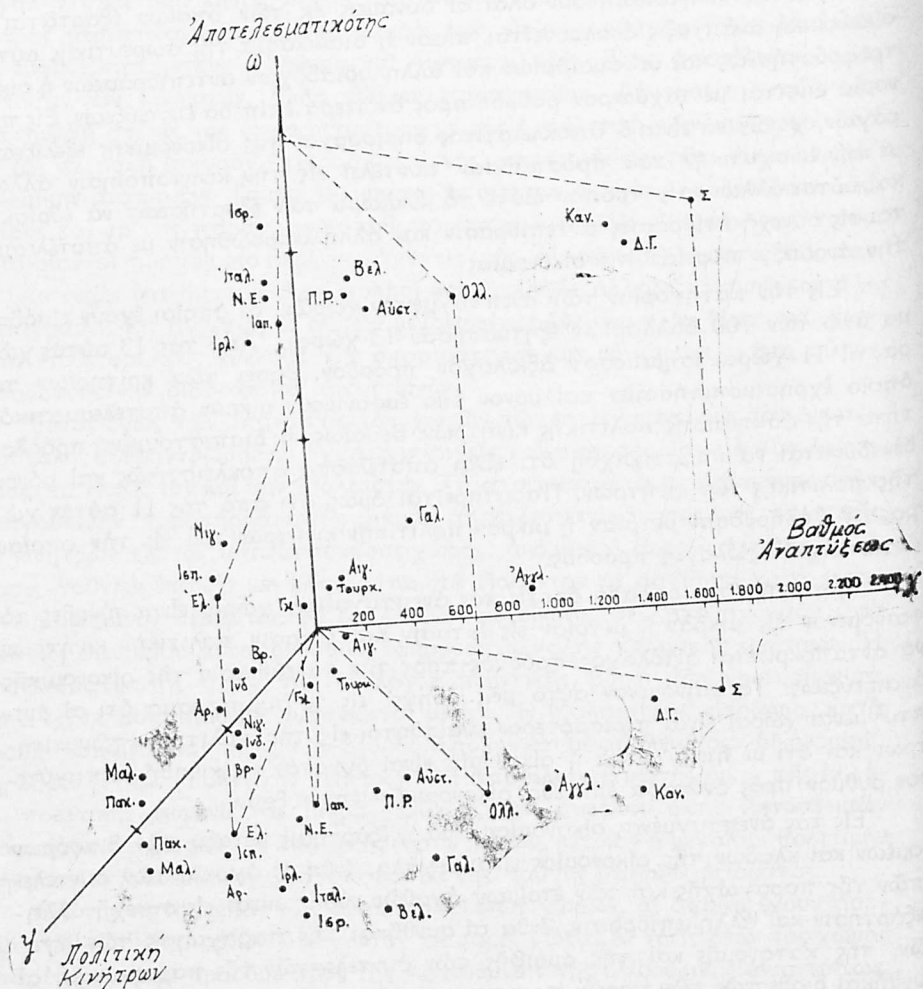
Εις τήν κατηγορίαν τών άνεπτυγμένων χωρών, αί όποίαί έχουν εισόδημα άνω τών 700 δολλαρίων έξητάσθησαν 13 χώραι. Άπό τὰς 13 αύτὰς χώρας αί 11 χώραι έσημείωσαν άξιόλογον πρόοδον, βάσει τών κριτηρίων τὰ όποία έχρησιμοποιήσαμεν και μόνον δύο έμφανίζουν μικράν άποτελεσματικότητα τής άσκηθείσης πολιτικής κινήτρων. Βεβαίως, ή διαπιστουμένη πρόοδος δέν δύναται να ύποστηριχθή ότι είναι άποτέλεσμα άποκλειστικώς και μόνον τής πολιτικής τών κινήτρων. Παρατηρείται όμως ότι από τὰς 11 αύτὰς χώρας αί 7 έφήρμοσαν μετρίαν ή μικράν πολιτικήν κινήτρων και εις τήν όποιαν άντιστοιχεί άξιόλογος πρόοδος.

Παρατηρείται δηλαδή ότι εις τὰς άνεπτυγμένας χώρας είναι σύνηθες τò φαινόμενον εις μικράν ή μετρίαν εις έκτασιν και έντασιν πολιτικήν κινήτρων να άνταποκρίνεται άξιόλογος πρόοδος πρòς τήν κατεύθυνσιν τής οίκονομικής άναπτύξεως. Τò φαινόμενον αύτò μᾶς οδηγεί εις τò συμπέρασμα ότι αί άνεπτυγμένα χώραι είναι περισσότερον εύαίσθητοι εις τήν πολιτικήν τών κινήτρων και ότι με ήπια μέτρα ή οίκονομία είναι δυνατόν να κινηθ ή με ταχύτερον ρυθμόν πρòς άνωτερα έπίπεδα οίκονομικών έπιτεύξεων.

Εις τὰς άνεπτυγμένας οίκονομίας ένθα ή έξάρτησις μεταξύ τών διαφορών τομέων και κλάδων τής οίκονομίας είναι μεγάλη, ένθα αί άγοραί τών συντελεστών τής παραγωγής και τών έτοιμών άγαθών εύρίσκονται εις συνεχή άλληλεξάρτησιν και άλληλεπίδρασιν, ένθα αί συνθήκαι τής παραγωγής τών άγαθών, τής κατανομής και τής άμοιβής τών συντελεστών τής παραγωγής, αί συνθήκαι διαθέσεως τών πόρων πραγματοποιούνται υπό καθεστώσ, τò όποιον προσεγγίζει τὰς συνθήκας τής γενικής ίσορροπίας και ένθα αί συνθήκαι τής οριακής χρησιμότητος, τοῦ οριακοῦ κόστους, τής οριακής παραγωγικότητος, τοῦ οριακοῦ κέρδους, τοῦ οριακοῦ μισθοῦ, τής οριακής άποδοτικότητος, κλπ. παίζουσι σημαντικόν ρόλον εις τὰς άποφάσεις τών καταναλωτών και τών έπενδυτών, ή άποτελεσματικότης ένòς μέτρου είναι πιθανόν να είναι μεγαλυτέρα

έναντι τῆς ἀποτελεσματικότητος εἰς τὰς ἀναπτυσσομένας ἢ καὶ ὑπαναπτύκτους οἰκονομίας.

Ἡ οἰκονομία ἣ ὅποια ἔχει τεθῆ ἤδη εἰς κίνησιν ἐκ πολλῶν ἄλλων λόγων, ἣ ὅποια ἔχει ἀποκτήσει τὴν ἀναγκαίαν ὑποδομὴν διὰ περαιτέρω ἀνάπτυξιν, ἣ ὅποια ἔχει διαμορφώσει ἰκανοποιητικὴν ἀγορὰν ἀγαθῶν, ὑπηρεσιῶν καὶ



Διάγραμμα 20

συντελεστῶν κεφαλαίου, χρήματος καὶ ἣ ὅποια ἔχει ἀναπτύξει ὅλον τὸ ἀναγκαῖον διοικητικὸν, ὀργανωτικὸν καὶ θεσμολογικὸν ὑπόβαθρον διὰ περαιτέρω πρῶδον, εἶναι περισσότερον εὐπαθὴς εἰς τὰς μεταβολὰς ἑνὸς παράγοντος καὶ

περισσότερον εύκίνητος εις τήν προωθητικήν δύναμιν μιᾶς έξωγενοῦς δυνάμεως. Διὰ τὸν λόγον τοῦτου εἶναι συνήθεις αἱ περιπτώσεις εἰς τὰς ὁποίας ἡ μικρὰ ἢ μετρία πολιτικὴ κινήτρων ἔσχεν ἱκανοποιητικὰ ἀποτελέσματα εἰς τὴν προσπάθειαν τῆς οἰκονομικῆς ἀναπτύξεως.

Πέραν ὁμως ἑνὸς σημείου ἀναπτύξεως μιὰ οἰκονομία εἶναι ἐνδεχόμενον νὰ παρουσιάζη σημεῖα κοπώσεως καὶ ἀνασχέσεως τῆς ζωτικότητος μὲ τὴν ὁποίαν αὕτη ἐκινεῖτο κατὰ τὸ παρελθόν. Εἰς τὴν περίπτωσιν αὐτὴν εἶναι ἐνδεχόμενον ἢ πολιτικὴ τῶν κινήτρων νὰ μὴ εἶναι τόσον ἀποτελεσματικὴ ὅσον εἰς ἄλλας περιπτώσεις. Ἐν προκειμένῳ τὸ θέμα συνδέεται μὲ τὴν θεωρίαν τῆς στασιμότητος διὰ τὴν ὁποίαν δὲν δυνάμεθα νὰ ἀσχοληθῶμεν. Εἰς τὸ σημεῖον ὁμως αὐτὸ θὰ ἐπανέλθωμεν κατωτέρω.

Εἰς τὸ ἀνωτέρω διάγραμμα 20 τριῶν διαστάσεων δίδεται καὶ γραφικῶς ἡ σχέσις μεταξὺ βαθμοῦ ἀναπτύξεως, πολιτικῆς κινήτρων καὶ ἀποτελεσματικότητος τούτων.

Σημειοῦται ὅτι ἡ γραφικὴ ἀπεικόνισις ποιοτικῶν κυρίως δεδομένων εἶναι δυσχερής. Παρὰ ταῦτα καὶ ἀπὸ τὸ ἐν λόγω διάγραμμα συνάγεται ὅτι ἡ ἀποτελεσματικότης τῶν κινήτρων εἰς τὰς ὑπαναπτύκτους χώρας εἶναι περιορισμένη. Ἀντιθέτως ἡ ἀποτελεσματικότης τούτων εἰς τὰς ἀναπτυσσομένας καὶ ἀνεπτυγμένας οἰκονομίας φαίνεται νὰ εἶναι μεγαλυτέρα.

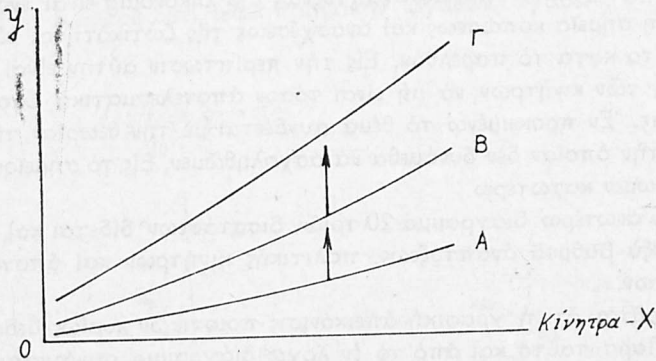
5. Γενίκευσις τῶν παρατηρήσεων περὶ ἀποτελεσματικότητος τῆς πολιτικῆς τῶν κινήτρων. Ἀνεφέρθη προηγουμένως ὅτι δὲν ὑπάρχουν ἀσφαλῆ δεδομένα καὶ ἀναμφισβήτητοι ἐμπειρικαὶ παρατηρήσεις, αἱ ὁποῖαι νὰ ἐπιβεβαιώσουν τὴν ἀποτελεσματικότητα ἑνὸς ἐκάστου κινήτρου μεμονωμένως. Διὰ τὴν ἀποτελεσματικότητα ὁμως ὄλων τῶν κινήτρων, ἐφαρμοζομένων ταυτοχρόνως, συνεκεντρώθησαν, δι' ὠρισμένον ἀριθμὸν χωρῶν, στοιχεῖα σχετιζόμενα μὲ τὸν βαθμὸν ἀναπτύξεως, τὸν ρυθμὸν ἀναπτύξεως, τὰς ἐπενδύσεις παγίου κεφαλαίου καὶ τὴν χρηματοδότησιν τῶν ἐπενδύσεων. Τὰ ἐνδεικτικὰ αὐτὰ στοιχεῖα φαίνεται νὰ εἰσηγοῦνται τὸ συμπέρασμα ὅτι ἡ ἀποτελεσματικότης τῶν κινήτρων εἰς τὰς ὑπαναπτύκτους χώρας εἶναι περιορισμένη, ὅτι αὕτη εἶναι μεγαλυτέρα εἰς τὰς ἀναπτυσσομένας οἰκονομίας καὶ ἀκόμη μεγαλυτέρα εἰς τὰς ἀνεπτυγμένας τοιαύτας.

Εἰς τὸ ἐπόμενον διάγραμμα ἀπεικονίζονται γραφικῶς αἱ τρεῖς αὐταὶ περιπτώσεις.

Εἰς τὸν ὀριζόντιον ἄξονα τοῦ ἀνωτέρω διαγράμματος ἀναφέρεται ἡ πολιτικὴ τῶν κινήτρων καὶ εἰς τὸν κατακόρυφον ἡ ἀποτελεσματικότης. Ἡ θετικὴ κλίσις ἐκάστης τῶν συναρτήσεων A, B καὶ Γ, ὑποδηλοῖ ὅτι εἰς αὐξανομένην ἔκτασιν καὶ ἔντασιν κινήτρων ἀντιστοιχεῖ μεγαλυτέρα ἀποτελεσματικότης. Ἡ πρώτη καμπύλη A ἀναφέρεται εἰς τὰς ὑπαναπτύκτους χώρας. Ἡ μικρὰ κλίσις ταύτης, $\frac{dy}{dx_a}$, ὑποδηλοῖ ὅτι ἡ πολιτικὴ τῶν κινήτρων εἰς τὰς χώρας αὐτὰς δὲν ἔχει μεγάλας ἐπιδράσεις εἰς τὴν προσπάθειαν τῆς οἰκονομικῆς ἀναπτύξεως. Ἡ καμπύλη B κεῖται ὑπεράνω τῆς καμπύλης A, καὶ ἀναφέρεται εἰς

τὰς ἀναπτυσσομένης οἰκονομίας. Τοῦτο ὑποδηλοῖ ὅτι εἰς δεδομένης ἐκτάσεως καὶ ἐντάσεως πολιτικῆν κινήτρων, ἡ ἀποτελεσματικότης εἶναι ἐνδεχόμενον νὰ

Ἀποτελεσματικότης



Διάγραμμα 21

εἶναι μεγαλύτερα εἰς τὰς ἀναπτυσσομένης παρὰ εἰς τὰς ὑπαναπτύκτους οἰκονομίας. Ἡ κλίσις ταύτης, $\frac{dy}{dx}$, εἶναι μεγαλύτερα τῆς κλίσεως τῆς καμπύ-

λης A. Τέλος, ἡ καμπύλη Γ, ἡ ὁποία κεῖται ὑπεράνω τῆς καμπύλης B ἀναφέρεται εἰς τὰς ἀνεπτυγμένας οἰκονομίας. Τοῦτο ὑποδηλοῖ ὅτι εἰς δεδομένην πολιτικῆν κινήτρων, ἡ ἀποτελεσματικότης τούτων εἶναι ἐνδεχόμενον νὰ εἶναι μεγαλύτερα εἰς τὰς ἀνεπτυγμένας παρὰ εἰς τὰς ἀναπτυσσομένης ἢ ὑπαναπτύκτους οἰκονομίας. Ἡ κλίσις περαιτέρω ταύτης $\frac{dy}{dx}$, εἶναι μεγαλύτερα ἔναν-

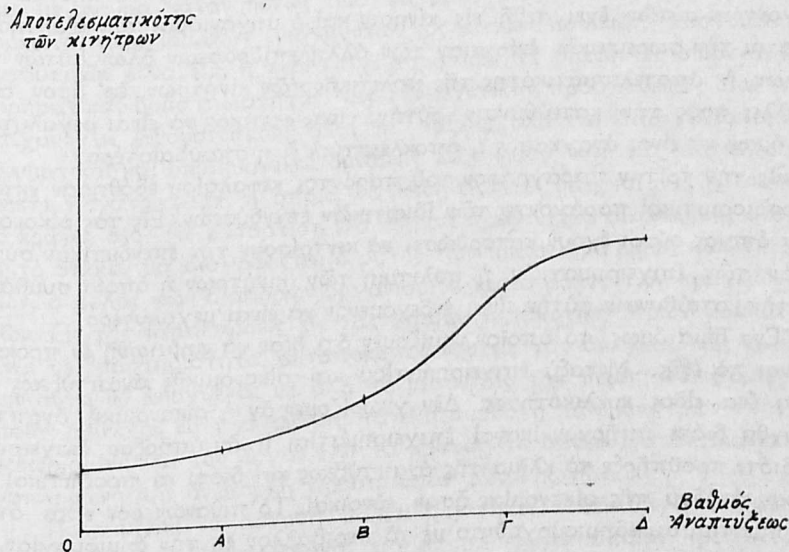
τι τῆς ἀντιστοίχου κλίσεως τῶν καμπυλῶν A καὶ B, γεγονός τὸ ὁποῖον σημαίνει ὅτι εἰς ὀριακὰς μεταβολὰς τῆς πολιτικῆς τῶν κινήτρων αἱ ἐπιδράσεις εἶναι μεγαλύτεραι. Εἶναι προφανές περαιτέρω ὅτι ἡ ἐλαστικότης τῆς συναρτήσεως Γ εἶναι μεγαλύτερα τῆς ἀντιστοίχου ἐλαστικότητος τῆς συναρτήσεως B καὶ αὕτη πάλιν μεγαλύτερα τῆς ἐλαστικότητος τῆς συναρτήσεως A. Συνοψίζοντες τὰς ιδιότητες τῶν τριῶν αὐτῶν συναρτήσεων ἔχομεν τὸν κάτωθι πίνακα :

	Ἐλαστικότης	Ἀποτελεσματικότης	Ἐλαστικότης	Ἀποτελεσματικότης	Ἐλαστικότης	Ἀποτελεσματικότης
	$\left(\frac{dy}{dx} \frac{x}{y} \right)$	y_α	$\frac{dy}{dx}$	y_β	$\frac{dy}{dx}$	y_γ
	$\frac{dy}{dx^2} \frac{x_\alpha}{y}$	$<$	$\frac{dy}{dx_\alpha}$	$<$	$\frac{dy}{dx_\beta}$	$<$
	$\frac{dy}{dx} \frac{x_\alpha}{y}$	$<$	$\frac{dy}{dx_\beta}$	$<$	$\frac{dy}{dx_\gamma}$	$<$
	$\frac{dy}{dx} \frac{x_\beta}{y}$	$<$	$\frac{dy}{dx_\gamma}$	$<$	$\frac{dy}{dx_\gamma}$	$\frac{x_\gamma}{y}$

(18)

Ἐκεῖνο τὸ ὁποῖον θὰ πρέπει νὰ τονισθῆ ἰδιαιτέρως εἶναι ὅτι αἱ παραστάσεις (18) δὲν ἀποτελοῦν αὐστηροὺς μαθηματικοὺς κανόνας, οὔτε γενικοὺς οἰκονομικοὺς νόμους μὲ καθολικὴν ἰσχύν, ἀλλὰ ἐνδεικτικὰς σχέσεις μὲ πολλὰς ἔξαιρέσεις καὶ πολλὰς ἀποκλίσεις. Θὰ πρέπει νὰ τονισθῆ περαιτέρω ὅτι δὲν εἶναι γνωστὸν τὸ μέγεθος τῆς ἐλαστικότητος εἰς ἐκάστην περίπτωσιν, εἰς τρόπον ὥστε νὰ δυνάμεθα νὰ προσεγγίσωμεν ποσοτικῶς τὰς ἐπιδράσεις μιᾶς συγκεκριμένης πολιτικῆς κινήτρων.

Ἀνεφέρθη προηγουμένως ὅτι ὠρισμένοι οἰκονομίαι πέραν ἑνὸς βαθμοῦ ἀναπτύξεως ὑφίστανται ἓνα εἶδος κοπώσεως, καθίστανται δυσκίνητοι καὶ παρουσιάζουν ἓνα εἶδος στασιμότητος. Εἰς τὴν περίπτωσιν αὐτὴν ἡ ἀποτελεσματικότης τῆς πολιτικῆς τῶν κινήτρων ἀρχίζει νὰ περιορίζεται καὶ τὰ διάφορα φορολογικὰ, νομισματικὰ, πιστωτικὰ κλπ. μέτρα δὲν ἀσκοῦν ἰσχυρὰν προωθητικὴν ἐπίδρασιν διὰ τὴν ἀνάληψιν νέων ἐπενδύσεων καὶ τὴν ἐπίτευξιν ὑψηλοῦ ρυθμοῦ μεγεθύνσεως. Οὕτως, ἡ οἰκονομία, ἡ ὁποία εἰς τὸ πρῶτον στάδιον τῆς ζωῆς τῆς δὲν παρουσιάζει εὐαισθησίαν ἔναντι τῆς πολιτικῆς τῶν κινήτρων, ἡ ὁποία κατὰ τὸ στάδιον τῆς ἀπογειώσεως εἶναι περισσότερο εὐαίσθητος, ἡ ὁποία κατὰ τὸ στάδιον τῆς ἀναπτύξεως παρουσιάζει ἱκανοποιητικὴν ἀποτελεσματικότητα κινήτρων, κατὰ τὸ στάδιον τῆς ὠριμάνσεως ἐμφανίζεται καὶ πάλιν μὲ μειωμένην ἀποτελεσματικότητα. Ὅλα αὐτὰ τὰ στάδια τῶν διαδοχικῶν φάσεων τῆς ἀποτελεσματικότητος τῆς πολιτικῆς τῶν κινήτρων ἐμφανίζονται εἰς τὸ διάγραμμα 22.



Διάγραμμα 22

Τὸ πρῶτον τμήμα τῆς καμπύλης τοῦ ἀνωτέρω διαγράμματος ἀνατοκρῖνεται πρὸς τὴν καμπύλην Α τοῦ διαγράμματος 21, τὸ δεῦτερον τμήμα πρὸς

τὴν καμπύλην Β καὶ τὸ τρίτον πρὸς τὴν καμπύλην Γ. Τὸ τελευταῖον τμήμα ταύτης ἀναφέρεται εἰς τὰς οἰκονομίας αἱ ὁποῖαι διανύουν μίαν περίοδον στασιμότητος.

Θὰ πρέπει νὰ σημειωθῇ ὅτι αἱ παρατηρήσεις εἰς τὰς ὁποίας κατελήξαμεν ἔχουν ἐνδεικτικὸν χαρακτήρα, ὅτι παρουσιάζουν ἀποκλίσεις ἀπὸ χώρας εἰς χώραν καὶ ἀπὸ περίοδον εἰς περίοδον. Παρὰ ταῦτα νομίζομεν ὅτι ἀντιπροσωπεύουν τὰς γενικὰς κατευθύνσεις καὶ δίδουν μίαν εἰκόνα τῶν ἐνδεχομένων ἐπιδράσεων τῆς πολιτικῆς τῶν κινήτρων.

Αἱ ἀνωτέρω παρατηρήσεις δὲν ὑποδηλοῦν ὅτι τὰ κίνητρα ἀποτελοῦν πάντοτε τὴν σπουδαιότεραν ἢ τὴν μοναδικὴν προωθητικὴν δύναμιν διὰ τὴν ἐπενδυτικὴν δραστηριότητα τῶν ἰδιωτῶν εἰς τὰς ἀναπτυσσομένης καὶ τὰς ἀνεπτυγμένης οἰκονομίας. Τὸ γεγονός ὅτι ἡ ἀποτελεσματικότης τούτων εἰς τὰς χώρας αὐτὰς εἶναι μεγαλυτέρα δὲν συνεπάγεται ἀναγκαίως καὶ τὴν προτεραιότητα εἰς τὴν ἀποτελεσματικότητα τῆς συμβολῆς τούτων. Εἰς τὴν δευτέραν παράγραφον τοῦ παρόντος κεφαλαίου ἐδόθησαν οἱ προσδιοριστικοὶ παράγοντες τῆς ἀναπτύξεως καὶ μεγεθύνσεως τῶν διαφόρων οἰκονομιῶν. Εἰς τὰς ὑπαναπτύκτους χώρας ὠρισμένοι ἐξ αὐτῶν εὐρίσκονται εἰς κατάστασιν ἀδρανείας καὶ διὰ τὸν λόγον αὐτὸν αἱ οἰκονομίαι κινοῦνται μὲ βραδὺν ρυθμὸν. Ἡ πολιτικὴ τῶν κινήτρων δὲν ἔχει τὴν δύναμιν νὰ κινητοποιήσῃ τὸ σύνολον τῶν παραγόντων τούτων καὶ διὰ τὸν λόγον αὐτὸν ἡ ἀποτελεσματικότης των ἐμφανίζεται περιωρισμένη. Εἰς τὰς οἰκονομίας εἰς τὰς ὁποίας τὸ πλέγμα τῶν παραγόντων αὐτῶν ἔχει τεθῆ εἰς κίνησιν καὶ ὁ μηχανισμὸς τῶν ἐξαρτήσεων ὑφίσταται τὴν σωρευτικὴν ἐνέργειαν τῶν ἀλληλεπιδράσεων ὄλων αὐτῶν τῶν δυνάμεων, ἡ ἀποτελεσματικότης τῆς πολιτικῆς τῶν κινήτρων, ἐφ' ὅσον αὕτη συμβάλλει πρὸς τὴν κατεύθυνσιν αὐτῆν, εἶναι φυσικὸν νὰ εἶναι μεγαλυτέρα, χωρὶς ὅμως νὰ εἶναι ἀναγκαίως ἡ ἀποκλειστικὴ ἢ ἡ σπουδαιότερα.

Εἰς τὴν τρίτην παράγραφον τοῦ παρόντος κεφαλαίου ἐδόθησαν ἐκτενῶς οἱ προσδιοριστικοὶ παράγοντες τῶν ἰδιωτικῶν ἐπενδύσεων. Εἰς τὰς οἰκονομίας εἰς τὰς ὁποίας οὔτοι ἔχουν κατορθώσει νὰ κεντρίσουν τὴν ἐπενδυτικὴν συμπεριφορὰν τῶν ἐπιχειρηματιῶν, ἡ πολιτικὴ τῶν κινήτρων ἢ ὁποῖα συμβάλλει πρὸς τὴν κατεύθυνσιν αὐτῆν εἶναι ἐνδεχόμενον νὰ εἶναι μεγαλυτέρα.

Ἐνα θέμα ὅμως, τὸ ὁποῖον νομίζομεν ὅτι δεόν νὰ σημειωθῇ ἐν προκειμένῳ, εἶναι τὸ ἐξῆς. Μεταξὺ ἐπιχειρηματίου καὶ οἰκονομικῆς ἀναπτύξεως ὑφίσταται ἓνα εἶδος κυκλικότητος. Δὲν γνωρίζομεν ἂν ἡ οἰκονομικὴ ἀνάπτυξις ἐπετεύχθη διότι ὑπῆρχον ἱκανοὶ ἐπιχειρηματῆαι ἢ ἂν ὑπῆρξαν ἐπιχειρηματῆαι, διότι προϋπῆρξε τὸ κλίμα τῆς ἀναπτύξεως καὶ διότι αἱ προοπτικαὶ περαιτέρω ἀνόδου τῆς οἰκονομίας ἦσαν εὐνοϊκαί. Τὸ πιθανώτερον εἶναι ὅτι οἱ ἐπιχειρηματῆαι συνεδημιουργοῦντο μὲ τὸ περιβάλλον εἰς τὴν δημιουργίαν τοῦ ὁποίου καὶ ἐκεῖνοι συνέβαλον. Εἰς τὰς ὑπαναπτύκτους συνεπῶς χώρας, εἰς τὰς ὁποίας, μεταξὺ τῶν ἄλλων, ἔλλειπει καὶ ὁ ἐπιχειρηματικὸς παράγων, ὡς οὗτος εἶναι γνωστὸς εἰς τὴν οἰκονομικὴν θεωρίαν, δὲν θὰ πρέπει νὰ ἀναμένεται μεγάλη ἀποτελεσματικότης τῆς πολιτικῆς τῶν κινήτρων. Βεβαίως, οἱ ἐπιχειρηματῆαι θεωροῦν τὴν παροχὴν εὐνοιῶν καὶ ἀπαλλαγῶν ὡς σημαντικὸν παράγον-

τα ἐνισχύσεως τῆς δραστηριότητος τούτων. Τοῦτο ἴσως εἶναι ὀρθόν εἰς εἰδικὰς περιπτώσεις, δὲν δύναται ὁμως νὰ θεωρηθῆ ὅτι πρέπει νὰ ἀποτελέσῃ καὶ τὴν βάσιν διὰ τὴν ἄσκησιν πολιτικῆς οἰκονομικῆς ἀναπτύξεως. Εἰς τὰς κεφαλαιοκρατικὰς οἰκονομίας δέον νὰ παρέχωνται κινήτρα μόνον εἰς τὰς περιπτώσεις εἰς τὰς ὁποίας ἡ ἀνταπόκρισις τῶν ἐπιχειρηματιῶν θὰ εἶναι ἄμεσος καὶ μεγάλῃ. Ἄλλως ἡ πολιτικὴ τῶν κινήτρων εἶναι ἐνδεχόμενον νὰ μετατραπῆ εἰς ἀντικίνητρα ἀνασταλτικὰ τῆς ἐπενδυτικῆς δραστηριότητος τῶν ἰδιωτῶν εἰς τὸν βιομηχανικὸν τομέα.

Εἶναι προφανὲς ὅτι ἡ ἀποτελεσματικότης τῆς πολιτικῆς τῶν κινήτρων εἶναι μεγαλύτερα ὅταν αὕτη ἐντάσσεται εἰς ἕνα σύνολον δυνάμεων, παραγόντων, ἔξαρτήσεων καὶ ἀλληλεπιδράσεων, οἱ ὅποιοι ἐνεργοῦν κατὰ τρόπον συντονισμένον πρὸς τὴν αὐτὴν κατεύθυνσιν. Ἡ σωρευτικὴ διαδικασία τῆς ἐπιδράσεως καὶ τῆς ἀντεπιδράσεως καθιστᾷ τὴν ἀποτελεσματικότητα τούτων μεγαλύτεραν. Εἰς τὸ σημεῖον ὁμως αὐτὸ θὰ ἐπανέλθωμεν εἰς τὴν ἐπομένην παράγραφον, εἰς τὴν ὁποίαν γίνονται ὠρισμένα δεοντολογικὰ παρατηρήσεις σχετιζόμενα μὲ τὴν πολιτικὴν τῶν κινήτρων.

ε) Δεοντολογικὰ παρατηρήσεις

Ὡς ἔχει κατ' ἐπανάληψιν τονισθῆ τὸ πρόβλημα τῆς οἰκονομικῆς ἀναπτύξεως εἶναι πολυσύνθετον. Εἰς τὴν σχετικὴν προσπάθειαν δέον νὰ συμμετέχουν μὲ πνεῦμα κατανοήσεως ὅλα τὰ μέλη μιᾶς κοινωνίας, ἀνεξαρτήτως ἂν πρόκειται περὶ ἰδιωτῶν ἐνεργούντων ὡς καταναλωτικῶν, ἀποταμιευτικῶν ἢ ἐπενδυτικῶν μονάδων, ἢ περὶ ἐπιχειρηματιῶν, οἱ ὅποιοι ἐπιδίδονται εἰς ἐπιχειρηματικὰς δραστηριότητας. Εἰς τὴν σχετικὴν προσπάθειαν, δέον νὰ συμμετέχουν μὲ ἐνθουσιασμόν, ὅλαι αἱ τάξεις, ὅλα τὰ ἐπαγγέλματα, ὅλαι αἱ πνευματικαὶ καὶ δημιουργικαὶ δυνάμεις ἑνὸς λαοῦ καὶ νὰ ἀποτελέσουν μίαν ἔθνικὴν πανστρατεῖαν, ἡ ὁποία θὰ τεθῆ εἰς τὴν ὑπηρεσίαν τῆς ἀναπτύξεως. Τὸ κράτος δέον νὰ καταρτίσῃ ἕνα πλήρες πρόγραμμα οἰκονομικῆς ἀναπτύξεως εἰς τὸ ὁποῖον θὰ διαγράφεται ὁ ρόλος τῶν ἰδιωτῶν, ὁ ρόλος τῶν ἐπιχειρηματιῶν, ὁ ρόλος τῶν διαφόρων ὀργανισμῶν καὶ ὁ ρόλος τῶν κρατικῶν υπηρεσιῶν. Εἰς τὰς περιπτώσεις εἰς τὰς ὁποίας ἡ ἰδιωτικὴ πρωτοβουλία ἐμφανισθῆ, εἰς τὰς περιπτώσεις ὁμως εἰς τὰς δέον αὕτη νὰ ἐνισχύεται μὲ ὅλα τὰ μέσα. Εἰς τὰς περιπτώσεις ὁμως εἰς τὰς ὁποίας ἀδυνατεῖ νὰ προχωρήσῃ τότε ἡ συμβολὴ τῶν κινήτρων εἶναι μᾶλλον περιορισμένη καὶ τὸν λόγον ἔχει τὸ κράτος, τὸ ὁποῖον θὰ ἀντικαθιστᾷ ἢ θὰ συμπληρῶνῃ τὴν ἀνεπαρκῆ προσπάθειαν τῶν ἰδιωτῶν.

Προκειμένου νὰ ἀσκηθῆ πολιτικὴ κινήτρων δὲν θὰ ἦτο ἄσκοπον νὰ γίνον ὠρισμένα δεοντολογικὰ παρατηρήσεις, αἱ ὁποῖαι προκύπτουν ἀπὸ τὴν προηγουμένην πρακτικὴν καὶ θεωρητικὴν ἐπισκόπησιν. Διὰ νὰ γίνῃ ὁμως αὐτὸ δέον νὰ ληφθοῦν ὑπ' ὄψιν αἱ κυριώτεροι μεταβληταὶ καὶ παράμετροι ἀπὸ τὰς ὁποίας εἶναι ἐνδεχόμενον νὰ ἐπηρεάζεται ἡ ἐπενδυτικὴ προσπάθεια τῶν ἰδιωτῶν. Εἰς τὴν τρίτην παράγραφον τοῦ παρόντος κεφαλαίου ἐξητάσθησαν

οι παράγοντες οὔτοι ἐν συνδυασμῶι πρὸς τὰ κυριώτερα κίνητρα, τὰ ὅποια εἶναι ἐνδεχόμενον νὰ ἐπηρεάσουν τὸν ἕνα ἢ τὸν ἄλλον ἐξ αὐτῶν καὶ ἐν συνεχείᾳ τὴν ἐπενδυτικὴν δραστηριότητα τῶν ἐπιχειρηματιῶν. Εἰς τὴν ἰδίαν παράγραφον ἐδόθη συγκεντρωτικὸς πίναξ ὄλων τῶν μεταβλητῶν τὰς ὁποίας ἔχει ἐπισημάνει ἡ γενικὴ θεωρία καὶ ἡ ἐμπειρικὴ παρατήρησις καὶ αἱ ὁποῖαι θεωροῦνται ὡς δυνάμεις ἐπηρεάζουσαι τὰς ἐπενδυτικὰς ἀποφάσεις τῶν ἰδιωτῶν. Εἰς τὸν πίνακα αὐτὸν ἐμφαίνονται καὶ τὰ κίνητρα τὰ ὅποια ἐξητάσαμεν προηγουμένως. Κατ' αὐτὸν τὸν τρόπον σχηματίζεται μία συνάρτησις συναρτήσεως (σύνθετος πολυμεταβλητὴ συνάρτησις), ἡ ἐξηρητημένη μεταβλητὴ τῆς ὁποίας εἶναι αἱ ἰδιωτικαὶ ἐπενδύσεις καὶ αἱ ἀνεξάρτητοι μεταβληταὶ εἶναι οἱ παράγοντες οἱ ὅποιοι ἐπηρεάζουν τὰς ἐπενδύσεις καὶ οἱ ὅποιοι πάλιν ἀποτελοῦν ἐξηρητημένας μεταβλητάς τῶν διαφόρων κινήτρων. Οὕτως, ἡ συνάρτησις εἶναι τῆς μορφῆς :

$$\left. \begin{aligned} I &= F(X_1, X_2, X_3, \dots, X_n) \\ X_i &= \varphi(X_1, X_2, X_3, \dots, X_n) \end{aligned} \right\} \text{ ἔνθα } \quad (19)$$

Τὸ πρόβλημα τὸ ὅποιον τίθεται προκειμένου περὶ ἀσκήσεως πολιτικῆς κινήτρων εἶναι ἡ ἐπισημάνσις τῶν στρατηγικῶν μεταβλητῶν καὶ ἐν συνεχείᾳ ἡ ἐξεύρεσις τοῦ καταλλήλου κινήτρου τὸ ὅποιον θὰ ἐπηρεάσῃ ἀποφασιστικῶς τὴν ἐπενδυτικὴν δραστηριότητα τῶν ἰδιωτῶν. Ὡς ἀνεφέρθη κατ' ἐπανάληψιν τοῦτο εἶναι ἀδύνατον νὰ προσδιορισθῇ ἐπακριβῶς ἀφοῦ οὔτε ἡ οἰκονομικὴ θεωρία, οὔτε ἡ στατιστικὴ ἔρευνα, οὔτε αἱ διάφοροι ὑποθέσεις παρέχουν ἀναμφισβήτητον συμπέρασμα. Συνήθως εἰς τὰς κεφαλαιοκρατικὰς οἰκονομίας θεωρεῖται ὅτι ἀποφασιστικὸν ρόλον παίζει τὸ ἐπιχειρηματικὸν κέρδος. Εἶναι ἀμφίβολον ὅμως ἂν ἡ πολιτικὴ τῶν κινήτρων, ἡ ὁποία θὰ συντελέσῃ εἰς τὴν αὐξησιν τοῦ ἐπιχειρηματικοῦ κέρδους θὰ ἦτο ἰκανὴ διὰ τὴν δημιουργίαν τῶν ἀπαιτουμένων προωθητικῶν δυνάμεων, αὐτοτροφοδοτουμένης διαδικασίας ἀναπτύξεως. Νομίζομεν, ἐν τούτοις, ὅτι ἕκαστος τῶν παραγόντων αὐτῶν εἶναι ἀποφασιστικὸς εἰς τὴν μίαν περίπτωσιν καὶ δευτερευούσης σημασίας εἰς ἄλλην. Ἐξ αὐτοῦ τοῦ λόγου καὶ ἡ πολιτικὴ τῶν κινήτρων δεόν νὰ εἶναι διάφορος ἀπὸ περιπτώσεως εἰς περίπτωσιν. Ἐὰν π.χ. εἰς μίαν περίπτωσιν ἀποφασιστικὸς παράγων θεωρεῖται τὸ κέρδος τότε ἡ πολιτικὴ τῶν κινήτρων, ἡ ὁποία δημιουργεῖ μεγαλυτέρας δυνατότητας κέρδους εἶναι ἡ ἐνδεδειγμένη. Οὕτως, αἱ πάσης φύσεως φορολογικαὶ ἀπαλλαγαὶ τῶν κερδῶν, ἡ ἐπιταχυνομένη ἀπόσβεσις, ἡ παροχὴ δανείων μὲ μειωμένον ἐπιτόκιον κλπ. εἶναι τὰ κατάλληλα μέτρα. Τοῦτο βεβαίως ὑπὸ τὴν προϋπόθεσιν ὅτι τὸ μεγαλύτερον κέρδος θὰ ἀποτελέσῃ νέον κίνητρον διὰ περαιτέρω ἐπενδύσεις καὶ δὲν θὰ ἔχῃ ὡς ἀποτέλεσμα τὸν κορεσμόν τῶν οἰκονομικῶν ἐπιδιώξεων τοῦ ἐπιχειρηματίου καὶ τὴν ἀνάσχεσιν ἢ κάμψιν τῆς ἐπενδυτικῆς συμπεριφορᾶς τούτου. Ἐὰν ὑποτεθῇ ὅτι εἰς ἄλλην περίπτωσιν ἀποφασιστικὴ μεταβλητὴ εἶναι τὸ κόστος, συνολικόν, μέσον, ἢ ὀριακόν, τότε ἡ πολιτικὴ τῶν κινήτρων δεόν νὰ ἔχῃ ὡς σκοπὸν τὴν μείωσιν τοῦ κόστους. Ἡ εἰσαγωγή

π.χ. πρώτων ύλῶν καὶ κεφαλαιουχικῶν ἀγαθῶν μὲ μειωμένους δασμούς, ἢ ὑποβοήθησις τῶν ἐπιχειρήσεων εἰς τὴν κατασκευὴν τῆς ἀναγκαίας ὑποδομῆς ἢ ἄλλων συμπληρωματικῶν ἔργων εἶναι ἐνδεχόμενον νὰ ἔχη ἄμεσα καὶ καλύτερα ἀποτελέσματα.

Ἐὰν ἐμπόδιον διὰ τὴν ἀνάληψιν ἐπενδυτικῆς δραστηριότητος εἶναι τὸ ὑψηλὸν πάγιον κόστος, ἰδίως διὰ τὴν ἀπόκτησιν βιομηχανικῆς γῆς καὶ κτιρίων, τότε ἢ δωρεὰν παροχὴ οἰκοπέδων, ἢ δημιουργία βιομηχανικῶν ζωνῶν μὲ τὴν ἀναγκαίαν ὑποδομὴν, ἢ κατασκευὴ βιομηχανικῶν κτιρίων καὶ ἢ παραχώρησις τούτων εἰς τοὺς ἐπιχειρηματίας, εἶναι ἐνδεχόμενον νὰ κεντρίσῃ τὴν διάθεσιν τούτων δι' ἀνάληψιν νέων ἔργων καὶ ἐκτέλεσιν νέων ἐπενδύσεων. Ἐὰν ἀποφασιστικὸς παράγων θεωρῆται ἡ ἀβεβαιότης καὶ ὁ κίνδυνος τότε ἢ πολιτικῆ τῶν κινήτρων δέον νὰ κατατείνῃ εἰς τὸν περιορισμὸν τῶν πάσης φύσεως κινδύνων, οἱ ὅποιοι συνοδεύουν τὴν ζωὴν τῆς ἐπιχειρήσεως. Οὕτως, ἢ διευκολυνσις τῆς ἐπιχειρήσεως διὰ τὴν μεταφορὰν τῶν ζημιῶν εἰς ἄλλας χρήσεις, ἢ παροχὴ ἐγγυήσεων δι' ἐξαγωγάς, ἢ ἀσφάλις τοῦ ἐξαγομένου προϊόντος, ἢ ἐξασφάλις τῆς ἐπιχειρήσεως ἀπὸ πολιτικὰς μεταβολὰς ἀποτελοῦν κατάλληλα μέτρα ἀσκήσεως πολιτικῆς κινήτρων. Ἐὰν αἱ προσδοκίαι τῶν ἐπιχειρηματιῶν δὲν εἶναι εὐνοϊκαὶ καὶ ἢ προσδοκωμένη πρόσοδος τοῦ κεφαλαιουχικοῦ ἀγαθοῦ εἶναι ἀβεβαία τότε ἢ γενικὴ πολιτικὴ νομισματικῆς καὶ οἰκονομικῆς σταθερότητος ἀποτελεῖ ἀναγκαῖον ὑπόβαθρον ἀναλήψεως ἐπιχειρηματικῶν δραστηριοτήτων. Ἐὰν αἱ μειωμένοι πωλήσεις δημιουργοῦν δυσοιῶνους προοπτικὰς εἰς τὸν ἐπιχειρηματίαν, τότε ἢ κέντρισις τῆς ζητήσεως διὰ καταλλήλου νομισματικῆς, πιστωτικῆς, φορολογικῆς, δασμολογικῆς κλπ. πολιτικῆς κινήτρων εἶναι ἐνδεχόμενον νὰ ἐπηρέαση εὐνοϊκῶς τὰς διαθέσεις τούτων δι' ἀνάληψιν ἐπενδυτικῶν δραστηριοτήτων. Ἐὰν ἐμπόδιον εἰς τὴν ἐπιχειρηματικὴν δραστηριότητα θεωροῦνται αἱ πάσης φύσεως διοικητικαὶ διαδικασίαι διὰ τὴν ἴδρυσιν, ἐπέκτασιν, ἢ ἀνανέωσιν μιᾶς ἐπιχειρήσεως, τότε ἢ κατάργησις τῶν γραφειοκρατικῶν διατυπώσεων καὶ ὁ περιορισμὸς τῆς ταλαιπωρίας τῶν ἐπιχειρηματιῶν ἀποτελεῖ κατάλληλον πολιτικὴν κινήτρων. Ἐὰν ἐμπόδιον θεωρῆται ἢ ὑπαρξίς μεγάλου ὄγκου παγίου κεφαλαίου εἰς ἕνα τομέα, τότε ἢ πολιτικῆ τῶν κινήτρων δέον νὰ κατατείνῃ εἰς τὴν ἀντικατάστασιν τοῦ παλαιοῦ κεφαλαιουχικοῦ ἐξοπλισμοῦ, εἰς τὴν εἰσαγωγὴν νέων τεχνολογικῶν μεθόδων, εἰς τὴν αὐξήσιν τῆς παραγωγικότητος ἢ εἰς τὴν στροφὴν τῶν νέων ἐπενδύσεων πρὸς τομεῖς οἱ ὅποιοι εἶναι ὀλιγώτερον ἐξωπλισμένοι μὲ πάγιον κεφάλαιον. Ἡ παροχὴ π.χ. φορολογικῶν ἀπαλλαγῶν διὰ δαπάνας ἐρευνῶν, ἢ ἐπιδότησις τῶν νέων ἀνακαλύψεων, τῶν νέων μεθόδων παραγωγῆς καὶ τῶν νέων προϊόντων, ἢ παροχὴ δωρεὰν μέσων διὰ τὴν διεξαγωγὴν μελετῶν κλπ. ὑποβοηθεῖ πρὸς τὴν κατεύθυνσιν αὐτήν. Ἐὰν ἀποφασιστικὸς παράγων θεωρῆται τὸ συγκριτικὸν κόστος καὶ αἱ ἐξωτερικαὶ οἰκονομίαι καὶ δισοικονομίαι, τότε τὰ μέτρα περιφερειακῆς ἀναπτύξεως καὶ ἢ πολιτικῆ τῶν βιομηχανικῶν ζωνῶν μὲ τὰς παροχὰς καὶ τὰς διευκολύνσεις πάσης φύσεως θὰ συντελέσουν εἰς τὴν στροφὴν τῶν ἐπενδύσεων πρὸς τοὺς ἐπιθυμητοὺς τόπους ἐγκαταστάσεων. Ἐὰν ἐμπόδιον διὰ τὴν ἀνάπτυξιν τῆς ἐπιχειρηματικῆς δραστηριότητος θεωρῆ-

ται ή μικρά άποταμίευσις και ή άνεπαρκής άγορά κεφαλαίων τότε τὰ μέτρο πιστωτικῆς πολιτικῆς θὰ ἔχουν εὐνοϊκὴν ἐπίδρασιν πρὸς τὴν κατεύθυνσιν αὐτῆν. Ἐάν ἐξ ἄλλου τὸ πρόγραμμα θέτῃ συγκεκριμένους στόχους τότε ἡ ἐνημέρωσις τῶν ἐπιχειρηματιῶν δέον νὰ γίνεται ταχέως και χωρὶς γραφειοκρατικὰς διατυπώσεις δι' ἐδικῶν πρὸς τὸν σκοπὸν αὐτὸν λειτουργουσῶν ὑπηρεσιῶν ἢ ἰδρυομένων κέντρων πληροφοριῶν. Ἐάν στρατηγικὴ μεταβλητὴ θεωρεῖται τὸ μέγεθος τῆς ἀγορᾶς τότε ἡ ἐνίσχυσις ταύτης διὰ τῆς καλύψεως ὑπὸ τοῦ δημοσίου ἢ ἄλλων ὀργανισμῶν μέρους τῶν ἀναγκῶν των και διὰ τοῦ περιορισμοῦ τῶν εισαγωγῶν, θὰ συντελέσῃ εἰς τὴν μερικὴν ἢ ὀλικὴν παράκαμψιν τοῦ ἐμποδίου τούτου. Ἐάν τέλος ὡς ἀποφασιστικὴ δέον νὰ περιλαμβάνονται περισσότεροι τοῦ ἐνὸς τότε και ἡ σχετικὴ πολιτικὴ δέον νὰ περιλαμβάνῃ τὰ ἀντίστοιχα μέτρα, τὰ ὁποῖα θὰ συντονίζονται κατὰ τρόπον ἀποκλείοντα τὰς ἀντιφάσεις και τὰς ἀσαφείας.

Ἐπισημασμένοι ἀπὸ τὰς μεταβλητὰς αὐτὰς εἶναι ποιοτικῶς χαρακτηρισμοὶ ὡς αἱ ἀναφερόμεναι εἰς τὴν διάρθρωσιν τῆς προσωπικότητος. Ὡς ἐκ τούτου εἶναι δύσκολον νὰ ὑποτεθῇ ὅτι διὰ πολιτικῆς κινήτρων εἶναι δυνατόν νὰ ἐπηρεασθοῦν αὗται εἰς τρόπον ὥστε νὰ ὠθήσουν τοὺς ἐπιχειρηματίας εἰς τὴν ἀνάληψιν ἐπενδυτικῶν δραστηριοτήτων. Καθ' ὃ μέτρον ὁμοίως ἡ πολιτικὴ ἢ ἀποσκοποῦσα εἰς τὴν ἐνίσχυσιν τῆς ἐπιχειρηματικῆς προσπάθειας διὰ τὴν δημιουργίαν μεγάλων ἐπιχειρηματικῶν μονάδων, ἀνεξαρτήτως ἀν πρόκειται περὶ φορολογικῶν, δασμολογικῶν, πιστωτικῶν ἢ ἄλλων μέτρων, ἐπηρεάζει και τοὺς ποιοτικὸς παράγοντας τοῦ γοήτρου, τῆς ἰσχύος, τῆς ἀνεξαρτησίας κλπ., τότε αὐτὴ δύναται νὰ θεωρηθῇ ὡς ἐπιτυχῆς. Βεβαίως, δὲν πρέπει νὰ λησμονῆται ὅτι ἡ πολιτικὴ τῶν κινήτρων ἀποσκοπεῖ εἰς τὴν κέντρισιν τῆς ἐπενδυτικῆς δραστηριότητος τῶν ἰδιωτῶν εἰς μίαν ὀρισμένην χρονικὴν περίοδον και ὄχι εἰς τὴν δημιουργίαν νέων ἐπιχειρηματιῶν διὰ τῆς ἀλλαγῆς τῆς προσωπικότητος τούτων εἰς τὴν μακροχρόνιον περίοδον, γεγονός τὸ ὁποῖον θὰ ἀπῆτει ἄλλα μέτρα κοινωνικο - πολιτικῆς φύσεως πλέον. Ἐάν ὡς ἐμπόδιον διὰ τὴν ἐπενδυτικὴν δραστηριότητα τῶν ἰδιωτῶν θεωροῦνται οἱ διάφοροι κοινωνικοί, πολιτικοί, θεσμολογικοί και ψυχολογικοί παράγοντες τότε ἡ δημιουργία τοῦ καταλλήλου κλίματος θὰ κεντρίσῃ τὰς διαθέσεις τούτων δι' ἐκτέλεσιν νέων ἐπενδύσεων. Ἐάν ὡς ἐμπόδιον θεωρηθῇ ἡ ἀνυπαρξία καταλλήλου ἐπιστημονικοῦ και τεχνικοῦ προσωπικοῦ, τότε ἡ χορήγησις κινήτρων διὰ τὴν ἐκπαίδευσιν στελεχῶν και τὴν εἰδίκευσιν τῶν ἐργαζομένων θὰ ὑποβοηθήσῃ τοὺς ἐπιχειρηματίας διὰ τὴν ἀνάληψιν νέων ἐπενδύσεων.

Ἀπὸ τὰς προηγουμένας πάντως παρατηρήσεις προκύπτει ὅτι ἡ πολιτικὴ τῶν κινήτρων εἶναι προτιμότερον νὰ ἐξειδικεύεται ὅσον εἶναι δυνατόν χωρὶς νὰ δημιουργοῦνται παράπονα μεροληπτικῆς μεταχειρίσεως και χωρὶς νὰ ὑπάρχῃ ὁ κίνδυνος γενικεύσεως τοῦ μέτρου. Ἐφ' ὅσον πρόκειται περὶ ἐδικῶν παραγόντων, διὰ τῶν ὁποίων ἀποσκοπεῖται ἡ ἐνίσχυσις ἐδικῶν κλάδων, τὰ κίνητρα δέον νὰ εἶναι ἐξειδικευμένα, ὥστε αἱ παρεχόμεναι εὐνοίαι νὰ κατευθύνονται ἀποκλειστικῶς πρὸς τοὺς ἐν λόγῳ κλάδους. Ἐφ' ὅσον ὑπάρχουν περαιτέρω φορολογικὰ διαφυγαὶ ἢ ἐσωτερικὰ ἀσάφεια τοῦ φορολογικοῦ

συστήματος ἢ ἄλλα ἐμπόδια ὀργανωτικοῦ ἢ γραφειοκρατικοῦ χαρακτήρος δέον πρωτίστως νὰ ἐξαλείφονται τὰ μειονεκτήματα αὐτὰ καὶ ἐν συνεχείᾳ νὰ θεσπίζονται τὰ κίνητρα. Πάντως ἐκείνο τὸ ὁποῖον προέχει εἶναι ὅτι ταῦτα πρέπει νὰ εὐρίσκονται ἐντὸς τοῦ γενικοῦ πλαισίου τῶν σκοπῶν καὶ τῶν μέσων, τὰ ὁποῖα δέον νὰ διαγράφῃ πάντοτε ἐν καλῶς κατηρητισμένον καὶ συνεπὲς πρόγραμμα οἰκονομικῆς ἀναπτύξεως.

Εἰς προηγουμένας παραγράφους ἀνεφέρθη ὅτι ἐν μέτρον οἰκονομικῆς πολιτικῆς εἶναι δυνατὸν νὰ ἀσκήσῃ ἀμέσους ἢ ἐμμέσους ἐπιδράσεις εἰς περισσοτέρους τομεῖς τῆς οἰκονομικῆς δραστηριότητος καὶ ὅτι εἰς στόχος οἰκονομικῆς πολιτικῆς εἶναι δυνατὸν νὰ ἐπιδιωχθῇ διὰ τῆς ἐφαρμογῆς περισσοτέρων τοῦ ἐνὸς μέτρων. Ἡ μείωσις τοῦ κόστους κατασκευῆς π.χ. εἶναι δυνατὸν νὰ ἐπιτευχθῇ διὰ τῆς ἐφαρμογῆς διαφόρων εἰδῶν φορολογικῶν κινήτρων, διὰ τῆς ἐφαρμογῆς νομισματικῶν καὶ πιστωτικῶν κινήτρων, διὰ τῆς χρησιμοποίησεως τοῦ μέτρου τῶν δωρεὰν παροχῶν κ.ο.κ. Ὁ περιορισμὸς τῶν κινδύνων καὶ τῆς ἀβεβαιότητος εἶναι δυνατὸν νὰ πραγματοποιηθῇ διὰ τοῦ περιορισμοῦ τοῦ χρόνου ἀποσβέσεως τοῦ κεφαλαιουχικοῦ ἀγαθοῦ, διὰ μείωσεως τῆς φορολογίας ἐπὶ τῶν κερδῶν, διὰ τῆς παροχῆς ἐγγυήσεως καὶ διὰ τῆς ἐνισχύσεως τῆς ἀγορᾶς καὶ τῆς αὐξήσεως τῶν πωλήσεων. Ἡ μείωσις τοῦ κόστους παραγωγῆς εἶναι δυνατὸν νὰ πραγματοποιηθῇ διὰ φορολογικῶν, νομισματικῶν καὶ πιστωτικῶν μέτρων. Τὸ ἔργον τῶν ἀσκούντων τὴν πολιτικὴν κινήτρων συνίσταται εἰς τὴν ἐφαρμογὴν τῶν καταλλήλων μέτρων, τὰ ὁποῖα θὰ ἔχουν ὡς ἄμεσον ἀποτέλεσμα τὴν πραγμάτωσιν τοῦ τεθέντος στόχου. Ἡ ἀποφασιστικὴ ἐπιλογὴ δὲν εἶναι δυνατὸν νὰ διαγραφῇ ἐκ τῶν προτέρων, δοθέντος ὅτι τὰ στρατηγικὰ μέσα καὶ οἱ κρίσιμοι στόχοι ποικίλλουν ἀπὸ περιπτώσεως εἰς περίπτωσιν. Τὸ ἀξίωμα τῆς ἐπιτεύξεως τοῦ μεγίστου δυνατοῦ ἀποτελέσματος διὰ τῆς ἐλαχιστοποιήσεως τῆς σχετικῆς θυσίας, δέον νὰ πρυτανεύῃ κατὰ τὴν ἐπιλογὴν τῶν σκοπῶν καὶ τῶν μέσων τῆς οἰκονομικῆς πολιτικῆς τῶν κινήτρων. Ὡς ἀνεφέρθη κατ' ἐπανάληψιν ἡ ποσοτικὴ διερεύνησις τῶν ὑφισταμένων ἐξαρτήσεων, ἡ συγκεκριμενοποίησις τῶν συναρτησιακῶν σχέσεων καὶ ἡ ἐπιστήμανσις τοῦ βαθμοῦ ἀλληλοεπηρεασμοῦ τῶν διαφόρων μεταβλητῶν εἶναι δύσκολος ἂν ὄχι ἀδύνατος εἰς τὰς περισσοτέρας περιπτώσεις. Διὰ τὸν λόγον αὐτὸν ἡ ἐκλογὴ τῶν μέτρων καὶ τῶν σκοπῶν δὲν εἶναι δυνατὸν νὰ ἐξειδικευθῇ βάσει γενικῶν καὶ ἀφηρημένων ἐκ τῶν προτέρων θεωρήσεων. Ἐκάστη χώρα, ἐκάστη ἐποχὴ, ἐκάστη οἰκονομία καὶ ἕκαστον κίνητρον ἔχουν τὰ ἰδιαίτερα χαρακτηριστικά τους καὶ ἐκείνο τὸ ὁποῖον ἰσχύει εἰς μίαν περίπτωσιν εἶναι ἐνδεχόμενον νὰ μὴ ἰσχύῃ οὐδόλως ἢ νὰ μὴ ἰσχύῃ εἰς τὸν αὐτὸν βαθμὸν εἰς ἄλλην. Αἱ ἀποφασιστικαὶ συνεπῶς ἐπιλογαὶ τῶν μέσων καὶ τῶν σκοπῶν διὰ τὴν ἀσκήσιν πολιτικῆς κινήτρων δὲν εἶναι δυνατὸν νὰ περιγραφοῦν καὶ νὰ συγκεκριμενοποιηθοῦν ἐκ τῶν προτέρων.

Κατὰ τὴν ἐξέτασιν ἐκάστου κινήτρου ἐγένοντο ὠρισμένοι δεοντολογικαὶ παρατηρήσεις σχετιζόμεναι μὲ τὴν ἀποτελεσματικότητα τούτου. Οὕτω, διὰ τὴν καλυτέραν ἀποτελεσματικότητα τῶν φορολογικῶν κινήτρων π.χ. εἶναι σκόπιμον νὰ ἐπιβάλλωνται ἐντὸς ἐνὸς πλαισίου φορολογικῆς νομοθεσίας, τὸ ὁποῖον

νά χαρακτηρίζεται από απλότητα σαφήνεια, ακρίβεια, ὀρθολογικὴν διάρθρωσιν τῶν φορολογικῶν διατάξεων, ἀπὸ μικρὰς διοικητικὰς διαδικασίας, ἀπὸ εὐχέρεια ρυθμίσεως τῶν ἀμφισβητουμένων διαφορῶν, ἀπὸ μικρὰς φορολογικὰς διαφυγὰς, ἀπὸ ὠρισμένον κόστος ἐφαρμογῆς τῶν κινήτρων, ἀπὸ ἀνυπαρξίαν πάσης φύσεως διοικητικῶν καὶ γραφειοκρατικῶν ἀντικινήτρων, ἀπὸ κατάλληλον χρονικὴν διάρκειαν, ἀπὸ ἐξειδίκευσιν τῶν ἀπαλλαγῶν συμφῶνως πρὸς τὰς ἐπιδιώξεις τῆς οἰκονομικῆς πολιτικῆς, ἀπὸ συντονισμὸν καὶ ἐνότητα τῶν φορολογικῶν ἀπαλλαγῶν, καὶ τέλος ἀπὸ συντονισμὸν τῶν φορολογικῶν κινήτρων πρὸς ἄλλα παράλληλα μέτρα πολιτικῆς οἰκονομικῆς ἀναπτύξεως. Οἱ δασμοὶ καὶ τὰ λοιπὰ μέτρα ἐλέγχου τῶν εἰσαγωγῶν καὶ προωθήσεως τῶν ἐξαγωγῶν, δεόν νὰ ἐντάσσωνται ἐντὸς τοῦ πλαισίου τῶν διεθνῶν συναλλακτικῶν σχέσεων. Κατὰ τὴν ἐφαρμογὴν τῶν δεόν νὰ λαμβάνωνται ὑπ' ὄψιν αἱ ἐλαστικότητες προσφορᾶς καὶ ζητήσεως εἰς τὸ ἐσωτερικὸν καὶ τὸ ἐξωτερικὸν καὶ αἱ λοιπαὶ κοινωνικαὶ καὶ οἰκονομικαὶ ἐπιπτώσεις τούτων. Ἡ δραστηριότης τῶν διαφόρων ὀργανισμῶν δεόν νὰ ἐναρμονίζεται πρὸς τὰς γενικὰς κατευθύνσεις τῆς οἰκονομικῆς ἀναπτύξεως χωρὶς νὰ δημιουργοῦνται πρόσθετοι διοικητικαὶ καὶ γραφειοκρατικαὶ διατυπώσεις.

Αἱ δωρεὰν παροχαὶ δεόν νὰ γίνωνται πρὸς τομεῖς, οἱ ὅποιοι συμβάλουν ἀποφασιστικῶς πρὸς τὴν κατεύθυνσιν τῆς οἰκονομικῆς ἀναπτύξεως, νὰ πραγματοποιοῦνται χωρὶς μεροληπτικὰς διακρίσεις καὶ παρεμβάσεις καὶ νὰ μὴ ὑπερβαίνουν ὠρισμένα ὄρια εἰδικῶς καθοριζόμενα δι' ἐκάστην περίπτωσιν. Ἡ πολιτικὴ τιμῶν δὲν πρέπει νὰ γίνεται μὲ ἀντιοικονομικὰ κριτήρια, ἡ δὲ μέθοδος τῆς ἐνισχύσεως τῆς ἀγορᾶς καὶ τῆς προτιμήσεως τῶν ἐγχωρίων προϊόντων δεόν νὰ εἶναι σύμφωνος πρὸς τοὺς γενικοὺς στόχους καὶ τὰς μακροχρονιωτέρας ἐπιδιώξεις τῆς οἰκονομικῆς πολιτικῆς. Τὰ μέτρα νομισματικῆς πολιτικῆς δεόν νὰ λαμβάνωνται μὲ ποιοτικὰ κριτήρια εἰς τρόπον ὥστε ἡ χορήγησις εὐθηνοῦ καὶ ἀφθόνου χρήματος νὰ ἀποτελῇ οὐσιαστικὸν κίνητρον προωθήσεως τῶν ἐπενδύσεων, καὶ νὰ μὴ ἀποτελῇ ἀνασταλτικὸν ἐμπόδιον διὰ τὴν προσέλκυσιν νέων καταθέσεων. Τὰ μέτρα πιστωτικῆς πολιτικῆς δεόν νὰ λαμβάνωνται μὲ ἀντικειμενικὰ κριτήρια καὶ νὰ ἐντάσσωνται ἐντὸς τοῦ πλαισίου τῶν ἐπιδιώξεων τῆς πολιτικῆς οἰκονομικῆς ἀναπτύξεως. Τὰ μέτρα περιφερειακῆς ἀναπτύξεως δὲν πρέπει νὰ λαμβάνωνται ὑπὸ τὴν πῆσιν τῶν πολιτικῶν συμφερόντων, ἀλλὰ νὰ ἐξυπηρετοῦν τὰς ἀρχὰς τῆς ἀναπτύξεως χωρὶς κινδύνους ἀντιοικονομικῶν ἐνεργειῶν, αἱ ὅποια θὰ παρέβλαπτον τὴν εὐημερίαν τοῦ συνόλου. Τὰ μέτρα προσελκύσεως ξένων κεφαλαίων δὲν πρέπει νὰ εἶναι ἐπαχθῆ διὰ τὴν χώραν εἰσοχῆς καὶ δὲν πρέπει νὰ προκαλοῦν ἀνασταλτικὴν ἐπίδρασιν διὰ τὴν ἐγχώριον ἐπιχειρηματικὴν δραστηριότητα. Τὰ μέτρα τῶν χωρῶν ἀποστολῆς δεόν νὰ λαμβάνωνται βασικῶς, μὲ οἰκονομικὰ κριτήρια, νὰ περιορίζουν τὴν διπλὴν φορολογίαν καὶ νὰ ἐφαρμόζωνται ἐν συνδυασμῶ πρὸς τὰ μέτρα προστασίας τῶν χωρῶν πρὸς τὰς ὁποίας κατευθύνονται.

Διὰ τὰ κίνητρα εἰς τὴν Ἑλλάδα ἀνεφέρθημεν εἰδικώτερον εἰς σχετικὴν παράγραφον. Διὰ τὴν μελέτην τούτων ἔχουν συσταθῆ κατ' ἐπανάληψιν εἰδι-

και επιτροπαι και εχουν συνταχθη αρκεται μελεται και υπομνηματα, εις τροπον ωστε το θεμα να εχη ερευνηθη απο ολας τας πλευρας. Συνεπως οιαδηποτε προσπαθεια εξετασεως τουτου θα απετελει επανληψιν γνωστων κατα το μαλλον και ηττον αποψεων. Αναφερεται, εν τούτοις, οτι η ενότης των διατάξεων περι κινήτρων αναπτύξεως και εκβιομηχανίσεως, η σαφήνεια, η απλότης, η ακρίβεια και εξειδίκευσις τούτων, η άνυπαρξία αντικινήτρων, ο περιορισμός των αποκλίσεων εκ των γενικώς παραδεδεγμένων αρχών της φορολογίας, ο συντονισμός των επί μέρους φορολογικών διατάξεων, ο συντονισμός των διαφορών κατηγοριών κινήτρων και η ένταξις τούτων εντός του γενικού πλαισίου σκοπών και μέσων αναπτύξεως αποτελοῦν γενικὰς αρχὰς ἐπὶ τῶν ὁποίων δέον νὰ βασίζεται ἡ ἀσκησις τῆς σχετικῆς πολιτικῆς.

Ἐκτὸς τούτου ἔχουν προταθῆ ἀρκεται τροποποιήσεις τῶν διατάξεων τῶν ἀναφερομένων εἰς τὴν ἀσκησιν πολιτικῆς κινήτρων εἰς τὴν Ἑλλάδα. Οὕτως, ἔχει προταθῆ ἡ μείωσις τῆς φορολογίας εἰσοδήματος φυσικῶν και νομικῶν προσώπων με σκοπὸν τὴν ὑποβοήθησιν τῆς συγκεντρώσεως κεφαλαίων διὰ τὴν χρηματοδότησιν νέων ἐπενδύσεων, ἡ μείωσις τοῦ φόρου κληρονομίας ἐπὶ τῶν μετοχῶν τῶν ἐταιρειῶν, ἡ ἐταιρικῶν μεριδίων βιομηχανικῶν ἐπιχειρήσεων (1) ἡ ἐφαρμογὴ κατὰ τὴν ἐλευθέραν ἐκλογὴν τῶν ἐπιχειρήσεων τῆς εὐθείας μεθόδου ἀποσβέσεως, ἡ τῆς μεθόδου τῶν μειουμένων ὑπολοίπων, ἡ ἀναδιάρθρωσις τῶν συντελεστῶν ἀποσβέσεως, ἡ καθιέρωσις ἐκπτώσεων ἐπενδύσεων (2), ἡ ἀπαλλαγὴ τῶν νέων βιομηχανικῶν ἐπιχειρήσεων ἀπὸ τὸν φόρον εἰσοδήματος, ἡ χορήγησις φορολογικῶν ἀπαλλαγῶν διὰ δαπάνας κατοικιῶν ἀνεγειρομένων με δαπάνην τῶν ἐπιχειρήσεων διὰ τὴν στέγασιν τοῦ προσωπικοῦ, ἡ ἀπαλλαγὴ τῶν συγχωνευομένων ἐπιχειρήσεων ἀπὸ τὸν φόρον εἰσοδήματος ἐκ τῆς ὑπεραξίας τῶν περιουσιακῶν στοιχείων, ἡ ὁποία δημιουργεῖται ἀπὸ τὴν συγχώνευσιν, ἡ ἀπαλλαγὴ τῶν δικαιπραξιῶν συγχωνεύσεως ἀπὸ φόρους, τέλη και εἰσφορὰς ὑπὲρ τοῦ δημοσίου, ἡ ἀπαλλαγὴ τῶν νέων ἐταιρειῶν ἀπὸ τὸν Φ.Κ.Ε. ἐπὶ μίαν πενταετίαν, ἡ τροποποιήσις γενικώτερον τῆς νομοθεσίας περὶ Φ.Κ.Ε., ἡ ριζικὴ ἀναμόρφωσις τῆς νομοθεσίας περὶ χαρτοσήμου, ἡ κατάργησις τῶν δασμῶν και λοιπῶν ἐπιβαρύνσεων κατὰ τὴν εἰσαγωγὴν μηχανημάτων, ἀνταλλακτικῶν και πρώτων ὑλῶν, διατηρουμένης ὁμως τῆς προστασίας ὠρισμένων κλάδων τῆς ἐγχωρίου βιομηχανίας, ἡ συντόμευσις τοῦ χρόνου διὰ τὴν ἔκδοσιν ἀδείας ἀτελοῦς εἰσαγωγῆς μηχανημάτων, ἡ ἀπλούστευσις τῆς διαδικασίας καταστροφῆς τῶν παλαιῶν μηχανημάτων κλπ.

Διὰ τὴν προώθησιν τῶν ἐξαγωγῶν ἔχει προταθῆ ἡ ἀπαλλαγὴ τῶν ἐξαγωγικῶν ἐπιχειρήσεων ἐκτὸς τῶν ἄλλων και ἀπὸ τέλη χαρτοσήμου, εἰσφορὰς, Φ.Κ.Ε., ἀσφαλιστρων, κοινοτικούς φόρους, τέλη καθαριότητος, ἄλλας εἰσφορὰς και ἐπιβαρύνσεις, ἡ ἀναδιάρθρωσις τοῦ ἰσχύοντος μηχανήματος

1) Ε.Τ.Ε., Κίνητρα και διευκολύνσεις, Ἀθῆναι, 1964, σελ. 57.

2) Κέντρον Προγραμματισμοῦ και Οικονομικῶν Ἐρευνῶν, Ἡ ἀποτελεσματικότης τῶν φορολογικῶν κινήτρων ἐν Ἑλλάδι και προτάσεις διὰ τὴν μεταρρύθμισιν αὐτῶν, Ἀθῆναι, 1967, σελ. 80.

νισμού επιστροφῆς δασμῶν, φόρων καὶ εἰσφορῶν. Προτείνεται περαιτέρω ὁ συντονισμὸς τῶν ἀρμοδιοτήτων τῶν διαφόρων ὀργανισμῶν καὶ ὑπηρεσιῶν τῶν ἀπασχολουμένων μὲ τὴν οἰκονομικὴν ἀνάπτυξιν, ἡ ἐφαρμογὴ τοῦ θεσμοῦ τῶν ἀμέσων ἐπιχορηγήσεων καὶ ἡ προτίμησις εἰς μεγαλύτεραν κλίμακα ἐγγυωρῶς παραγομένων βιομηχανικῶν καὶ βιοτεχνικῶν προϊόντων. Τὰ προταθέντα μέτρα διὰ τὴν ἄσκησιν νομισματικῆς καὶ πιστωτικῆς πολιτικῆς κινήτρων εἶναι πολλά, ἀναφέρονται δὲ εἰς διάρθρωσιν τοῦ νομισματικοῦ, πιστωτικοῦ καὶ χρηματοδοτικοῦ συστήματος τῆς χώρας, εἰς τὸν βαθμὸν τῆς κρατικῆς παρεμβάσεως καὶ ἐλέγχου τῆς λειτουργίας τῆς ἀγορᾶς κεφαλαίων καὶ χρήματος, εἰς τὴν διάρθρωσιν τῆς μεσοπροθέσου καὶ μακροπροθέσου πίστεως, εἰς τὸν μηχανισμόν χρηματοδοτήσεως, εἰς τὰς ἐπιβαρύνσεις καὶ τὸ κόστος τοῦ χρήματος, εἰς τὰς διοικητικὰς διαδικασίας χορηγήσεως πιστώσεων, εἰς τὸν μηχανισμόν τῶν ἐγγυήσεων, τῶν ἀσφαλειῶν καὶ τῶν ἀσφαλίσεων, εἰς τὰς δωρεὰν παροχὰς καὶ τὰς ἐπιδοτήσεις κεφαλαίων καὶ ἐπιτοκίων, εἰς τὴν συμμετοχὴν τῶν πιστωτικῶν ὀργανισμῶν εἰς βιομηχανικὰς ἐπιχειρήσεις, εἰς τὴν ἐπιχειρηματικὴν δραστηριότητα τούτων κλπ. Ἔχουν προταθῆ μέτρα διὰ τὴν τροποποίησιν τῶν ἰσχυόντων κινήτρων προωθήσεως τῆς ἐπαρχιακῆς βιομηχανίας καὶ ὀργανώσεως τῶν βιομηχανικῶν ζωνῶν καὶ τῆς νομοθεσίας περὶ προσελκύσεως ξένων κεφαλαίων κλπ.

Ἡ περιγραφή τῶν ειδικωτέρων μέτρων τὰ ὁποῖα ἐπροτάθησαν εἰς ἐκάστην συγκεκριμένην περίπτωσιν, ἐκφεύγει ἀπὸ τὰ πλαίσια τῆς παρούσης ἐργασίας, τῆς ὁποίας τὸ κύριον ἀντικείμενον συνίσταται εἰς τὴν γενικὴν θεώρησιν τῆς πολιτικῆς τῶν κινήτρων. Ἐκτὸς τούτου ἡ δοθεῖσα ἀλλαχού βιβλιογραφία ἐξαντλεῖ τὸ θέμα ἀπὸ ὅλας του τὰς πλευρὰς. Θὰ πρέπει νὰ σημειωθῆ ὅτι πολλαὶ ἀπὸ τὰς προταθείσας τροποποιήσεις εἶναι ἀντιφατικαὶ καὶ ἄλλαι διαφέρουν ὅσον ἀφορᾷ εἰς τὴν ἔκτασιν, τὴν ἔντασιν καὶ τὴν μορφήν τὴν ὁποῖαν δεόν νὰ λάβουν αἱ νέαι διατάξεις περὶ κινήτρων. Ἡ ἀξιολόγησις τῆς μιᾶς ἢ τῆς ἄλλης ἀντιλήψεως, δεόν νὰ πραγματοποιηθῆ ὑπὸ τὸ πρῖσμα τῶν γενικῶν κατευθύνσεων τῆς οἰκονομικῆς πολιτικῆς καὶ τῶν μσων τὰ ὁποῖα ἐπιθυμοῦν νὰ χρησιμοποιήσουν οἱ ἀσκούντες ταύτην διὰ τὴν ἐπίτευξιν τῶν γενικῶν καὶ ειδικῶν ἀμέσων καὶ ἐμμέσων σκοπῶν τῆς ἀναπτύξεως. Σημειοῦται, τέλος, ὅτι ὠρισμένα ἀπὸ τὰ προταθέντα μέτρα πολιτικῆς κινήτρων ἐφηρμόσθησαν ἤδη ἢ εὑρίσκονται εἰς τὸ στάδιον τῆς μελέτης καὶ τῆς ἐφαρμογῆς.

Κατ' ἐπανάληψιν ἔχει τονισθῆ ὅτι τὸ δίκτυον τῶν οἰκονομικῶν ἐξαρτήσεων εἶναι πολύπλοκον, ὅτι αἱ ἀλληλεπιδράσεις τῶν παραγόντων τῶν εἰσερχομένων εἰς τὴν λειτουργίαν τοῦ μηχανισμοῦ ἀναπτύξεως εἶναι πολυσύνθετοι καὶ ὅτι ἡ ἐξειδίκευσις τῶν συναρτησιακῶν σχέσεων καὶ ἡ ποσοτικὴ διερεύνησις τῶν μεταβλητῶν καὶ τῶν παραμέτρων τούτων εἶναι ἀδύνατος. Ἦδη εἰς τὴν δευτέραν παράγραφον τοῦ παρόντος κεφαλαίου ἐπεχειρήθη μία γενικὴ ἐπισήμανσις καὶ κατάταξις τῶν κυριωτέρων παραγόντων ἀπὸ τοὺς ὁποίους ἐξαρτᾶται τὸ ἐπίπεδον τῆς οἰκονομικῆς ἀναπτύξεως καὶ ὁ ρυθμὸς μεταβολῆς τοῦ συνολικοῦ καὶ τοῦ κατὰ κεφαλὴν εἰσοδήματος. Ἀνεφέρθη ἐπίσης ὅτι ὠρι-

τήν ποσότητα, τήν ποιότητα, τήν ηλικίαν, τήν γεωγραφικήν καί διακλαδικήν κατανομήν τοῦ παγίου κεφαλαίου, τὸ ἐπίπεδον τῆς τεχνικῆς καί τὸ ὕψος καί τήν κατανομήν τῶν ἐπενδύσεων (ὁμάς παραγόντων Γ). Εἶναι ἀπαραίτητον νὰ ληφθοῦν τὰ μέτρα τὰ ὁποῖα θὰ δραστηριοποιήσουν τοὺς διαφόρους ψυχολογικούς, κοινωνικούς, θεσμολογικούς καί οικονομικούς παράγοντας, οἱ ὁποῖοι ἐπηρεάζουν τὰς διαθέσεις τῶν ιδιωτῶν διὰ δημιουργικὴν καί ἀνανεωτικὴν ἐπιχειρηματικότητα, δι' εἰσαγωγὴν νέων μεθόδων παραγωγῆς καί ὀργανώσεως καί διὰ δημιουργίαν νέων προϊόντων καί νέων ἀγορῶν (ὁμάς παραγόντων Δ). Εἶναι ἀπαραίτητον νὰ ληφθοῦν ὅλα τὰ μέτρα τὰ ὁποῖα θὰ δημιουργήσουν τὴν κατάλληλον οικονομικὴν ὀργάνωσιν τὴν συνδεομένην μὲ τὸν συνδυασμὸν τῶν παραγωγικῶν συντελεστῶν διὰ τὴν μεγιστοποίησιν τοῦ προϊόντος, μὲ τὴν ἐξειδίκευσιν, μὲ τὸν ἀριθμὸν καί τὸ μέγεθος τῶν ἐπιχειρήσεων, μὲ τὰς ἐσωτερικὰς καί ἐξωτερικὰς οικονομίας κ.ο.κ. ὡς εἶναι τὰ μέτρα μειώσεως τοῦ κόστους, ἡ πολιτικὴ συγχωνεύσεως τῶν ἐπιχειρήσεων, ἡ πολιτικὴ δημιουργίας βιομηχανικῶν συμπλεγμάτων, ἡ πολιτικὴ τῆς ἐνισχύσεως τῆς εἰσαγωγῆς συγχρόνων μεθόδων τεχνικῆς, ἡ πολιτικὴ τῆς ἀγορᾶς κ.ο.κ. (ὁμάς παραγόντων Ε). Εἶναι ἀπαραίτητον νὰ ληφθοῦν ὅλα τὰ διοικητικὰ καί ὀργανωτικὰ μέτρα, τὰ ὁποῖα θὰ ἐπηρεάσουν τὸν μηχανισμόν τῶν κέντρων ἀποφάσεων, τὸ σύστημα τῆς δημοσίας διοικήσεως, τὸ σύστημα τῶν διαφόρων ὀργανισμῶν καί ἰδρυμάτων, τὸ σύστημα ἐκπαιδεύσεως καί νὰ ἀσκηθῆ ἡ κατάλληλος πολιτικὴ τῶν κινήτρων (ὁμάς παραγόντων ΣΤ). Εἶναι ἀπαραίτητον νὰ δημιουργηθῆ τὸ κατάλληλον κλίμα ἐμπιστοσύνης, τὸ ὁποῖον θὰ ἐπηρεάσῃ εὐνοϊκῶς τὴν ψυχολογίαν τοῦ καταναλωτοῦ, τοῦ ἀποταμιευτοῦ, τοῦ ἐπιχειρηματίου καί τῶν ἀπασχολουμένων, ὡς εἶναι ἡ πολιτικὴ σταθερότητος τῶν τιμῶν, ἡ πολιτικὴ ἐπιτοκίων, ἡ πολιτικὴ ἐξασφαλίσεως τῶν ἐπενδυτῶν ἀπὸ διαφόρους κινδύνους, ἡ ἐργατικὴ καί κοινωνικὴ πολιτικὴ κ.ο.κ. (ὁμάς παραγόντων Ζ). Τέλος, εἶναι ἀπαραίτητον νὰ δημιουργηθοῦν αἱ κατάλληλοι διεθνεῖς σχέσεις, αἱ ὁποῖαι θὰ συντελέσουν εἰς τὴν βελτίωσιν τῶν οικονομικῶν συναλλαγῶν μετὰ τῆς ἀλλοδαπῆς καί τὴν προσέλκυσιν ξένων κεφαλαίων ὡς εἶναι ἐξωτερικὴ ἐμπορικὴ πολιτικὴ, ἡ πολιτικὴ ξένων κεφαλαίων, ἡ τουριστικὴ πολιτικὴ κλπ. (ὁμάς παραγόντων Η).

Τὰ προαναφερθέντα μέτρα κινητοποιήσεως τῶν προσδιοριστικῶν παραγόντων τῆς οικονομικῆς ἀναπτύξεως εἶναι ἐντελῶς ἐνδεικτικὰ καί δὲν ἐξαντλοῦν τὸ σύνολον τῶν δυνατῶν δραστηριοτήτων τῶν ἀρχῶν τῶν ἐπιφορτισμένων μὲ τὴν ἀσκήσιν τῆς σχετικῆς πολιτικῆς.

Τὰ γενικὰ καί εἰδικὰ ἄμεσα καί ἔμμεσα μέτρα οικονομικῆς πολιτικῆς, τὰ ὁποῖα ἀποσκοποῦν εἰς τὸν ἐπηρεασμὸν τῶν ἐπὶ μέρους κλάδων καί τομέων τῆς οικονομίας εἶναι ἀπαραίτητον ὅπως ἐντάσσωνται εἰς ἓν γενικὸν πλαίσιον ἀλληλοσυμπληρουμένων κυβερνητικῶν δραστηριοτήτων, τῶν ὁποίων τελικὸς σκοπὸς θὰ εἶναι ἡ ταχεῖα οικονομικὴ ἀνάπτυξις. Τὰ μέτρα πολιτικῆς ἐξ ἄλλου, τὰ ὁποῖα θὰ ἀποτελοῦν τὰ κίνητρα οικονομικῆς ἀναπτύξεως εἶναι ἀπαραίτητον ὅπως ἐντάσσωνται κατὰ τρόπον συντονισμένον καί ὀρθολογικῶς προγραμματισμένον ἐντὸς τοῦ γενικοῦ αὐτοῦ πλαισίου οικονομικῆς πολιτικῆς,

εις τρόπον ὥστε νὰ ὑπηρετοῦν τοὺς τελικοὺς στόχους καὶ τὰς τελικὰς ἐπιδιώξεις τῆς οικονομικῆς ἀναπτύξεως. Κατ' αὐτὸν τὸν τρόπον τὰ κίνητρα θὰ ἐπηρεάζουν τὰς ἄλλας μεταβλητὰς ἐκ τῶν ὁποίων ἐξαρτᾶται ἡ οικονομικὴ ἀνάπτυξις, θὰ ἐπηρεάζονται ὑπὸ τούτων, θὰ ἐπηρεάζουν τὸ ὕψος καὶ τὸν ρυθμὸν μεταβολῆς τοῦ εἰσοδήματος, θὰ ἐπηρεάζονται ὑπὸ τούτου καὶ τὸ κύκλωμα τῶν σωρευτικῶν ἀλληλεπιδράσεων καὶ ἀλληλενισχύσεων θὰ προωθῆ καὶ θὰ ἐπιταχύνῃ τὴν σωρευτικὴν διαδικασίαν τῆς ἀναπτύξεως.

Ἐὰν ὑποθεθῆ ὅτι τὰ κίνητρα ἀποτελοῦν τὴν μεταβλητὴν X_k καὶ ὅτι ἡ ἐπίδρασις τούτων ἐπὶ τοῦ εἰσοδήματος Y , δίδεται ἀπὸ τὴν μερικὴν παράγωγον,

$$\frac{\partial Y}{\partial X_k} \quad (20)$$

καὶ ὅτι ἡ ἐπίδρασις τῶν ἄλλων μεταβλητῶν ἀπὸ τὴν παράγωγον

$$\frac{\partial Y}{\partial X_i} \quad (i = 1 \dots \dots \dots n) \quad (21)$$

τότε ἡ ἐπίδρασις ὅλων τῶν μεταβλητῶν θὰ εἶναι

$$\sum_{i=1}^n \frac{\partial Y}{\partial X_i} \quad (22)$$

εἶναι προφανὲς ὅτι ἡ (22) εἶναι μεγαλύτερα ἀπὸ τὴν (20) καὶ ὅτι συνεπῶς ἡ ἄθροισις τῶν ἀποτελεσμάτων ὅλων τῶν μέτρων πολιτικῆς, συμπεριλαμβανομένης καὶ τῆς πολιτικῆς τῶν κινήτρων εἶναι μεγαλύτερα ἀπὸ τὴν ἀποτελεσματικότητα τῆς πολιτικῆς τῶν κινήτρων μεμονωμένως.

Εἶναι ἀπαραίτητον συνεπῶς ὅπως ἡ πολιτικὴ τῶν κινήτρων ἐντάσσεται εἰς τὸ πλαίσιον τῆς γενικῆς στρατηγικῆς τῆς ἀναπτύξεως, εἰς τρόπον ὥστε νὰ μὴ ὑπάρχῃ ἀντίθεσις μεταξύ τῶν ἐπὶ μέρους μέτρων πολιτικῆς, νὰ μὴ ὑπάρχῃ ἀντίθεσις μεταξύ βραχυχρονίων καὶ μακροχρονίων ἐπιδιώξεων καὶ μεταξύ τῶν διαφόρων ἀντικειμενικῶν γενικῶν καὶ εἰδικῶν σκοπῶν τῆς οικονομικῆς πολιτικῆς (1).

Παραλλήλως πρὸς τὴν ταυτόχρονον ἄσκησιν πολιτικῆς κινήτρων καὶ πολιτικῆς ἐπηρεασμοῦ τῶν ἄλλων παραγόντων, ἐκ τῶν ὁποίων ἐξαρτᾶται ἡ οικονομικὴ ἀνάπτυξις εἶναι ἀπαραίτητος ἡ γενικὴ κινητοποίησις ὅλων τῶν παραγωγικῶν δυνάμεων μιᾶς χώρας. Εἶναι ἀπαραίτητος ἡ ἀναπροσαρμογὴ

1) Ὅρα καὶ J. Heller, K. M. Kauffman, Tax incentives for industry in less developed countries, the Law School of Harvard University, Cambridge, 1963, σελ. 87. V. L. Urquidi, Fiscal policy in Latin Americas economic development, Joint Tax Program, ἐνθ' ἄνωτ., σελ. 6., Ν. Μαρματάκη, Ὁ ρόλος τῶν φορέων τῆς οικονομικῆς ἀναπτύξεως, Ἀθῆναι, 1964, σελ. 16 καὶ 23. E. S. Kirschen and L. Morissens, The objectives and instruments of economic policy, εἰς B. G. Hickman (ed.), Quantitative planning of economic policy, The Brookings Institution, Washington, 1965, σελ. 125.

τῆς συμπεριφορᾶς τῶν οἰκονομούντων ἀτόμων εἴτε ὡς καταναλωταὶ ἐνεργοῦν ταῦτα, εἴτε ὡς ἀποταμιευταί, εἴτε ὡς ἐπενδυταί, εἴτε ὡς ἐπιχειρηματίαι, εἴτε ὡς κύπταρα μεγαλυτέρων μονάδων, αἱ ὁποῖαι κατὰ τὸν ἕνα ἢ τὸν ἄλλον τρόπον ἐπηρεάζουν τὴν οἰκονομικὴν ζωὴν μιᾶς χώρας. Ἰδιῶται, ἐνώσεις ἀτόμων, ὄργανισμοὶ πάσης φύσεως, ἐπιχειρήσεις καὶ κράτος, ἕκαστος εἰς τὸν κύκλον τῶν ἀρμοδιοτήτων του καὶ ἕκαστος μὲ τὸ μέτρον τῶν δυνάμεών του δέον νὰ ἐνταχθοῦν εἰς τὴν γενικὴν κινητοποίησιν διὰ τὴν ταχυτέραν οἰκονομικὴν ἀνάπτυξιν. Ἡ πολιτικὴ τῶν κινήτρων δέον νὰ ἀποτελῇ ἕν ἐπὶ πλέον μοχλόν, μίαν πρόσθετον δύναμιν, ἕναν ἀκόμη ἐνισχυτικὸν παράγοντα, ὁ ὁποῖος θὰ ἐπενεργῇ πρὸς τὴν κατεύθυνσιν τῆς γενικῆς κινητοποιήσεως τῆς οἰκονομίας. Εἰς τὴν περίπτωσιν αὐτὴν ἡ ἀποτελεσματικότης θὰ εἶναι μεγαλυτέρα καὶ ἡ συμβολὴ τούτων εἰς τὴν ἐπιτάχυσιν τοῦ ρυθμοῦ αὐξήσεως τοῦ συνολικοῦ καὶ τοῦ κατὰ κεφαλὴν εἰσοδήματος οὐσιαστικωτέρα.

Σ υ μ π ε ρ ἄ σ μ α τ α

Μία συνθετικὴ ἀνακεφαλαίωσις τῶν κυριωτέρων συμπερασμάτων τῆς παρουσίας ἐργασίας, ἔστω καὶ μὲ κίνδυνον ὠρισμένων ἐπαναλήψεων, ἴσως δὲν θὰ ἦτο καθ' ὅλοκληριαν ἀνωφελής.

Εἰς οἰκονομίας, αἱ ὁποῖαι λειτουργοῦν ὑπὸ τὸ καθεστῶς τῆς ἐλευθέρου ἀγορᾶς, ὡς βασικὴ προωθητικὴ δύναμις θεωρεῖται ἡ ἰδιωτικὴ πρωτοβουλία. Τὰ οἰκονομικὰ προβλήματα τῆς παραγωγῆς τῶν ἀγαθῶν καὶ τῶν ὑπηρεσιῶν, τῆς κυκλοφορίας, τῆς διανομῆς καὶ τῆς δαπάνης, ρυθμίζονται ἀπὸ τὸ παίγιον τῶν δυνάμεων, αἱ ὁποῖαι ὑπεισέρχονται εἰς τὸν λειτουργικὸν μηχανισμόν τῆς ἀγορᾶς τῶν ἀγαθῶν καὶ τῶν συντελεστῶν τῆς παραγωγῆς. Αἱ δυνάμεις αὗται δημιουργοῦν τὰς προϋποθέσεις διὰ τὴν ἀρίστην διακλαδικὴν καὶ διατοπικὴν κατανομὴν τῶν πόρων, διὰ τὴν ἀρίστην ἀνάπτυξιν τῶν διαφόρων τομέων καὶ περιοχῶν τῆς οἰκονομίας, διὰ τὴν ἀρίστην παραγωγὴν καὶ διανομὴν τῶν ἀγαθῶν, διὰ τὴν ταχεῖαν καὶ ἰσόρροπον ἀνάπτυξιν τῆς οἰκονομίας καὶ τὴν συνεχῆ βελτίωσιν τοῦ ἐπιπέδου διαβιώσεως. Ὡς ἔχει ὁμως κατ' ἐπανάληψιν τονισθῆ ὁ μηχανισμὸς τῆς ἐλευθέρου ἀγορᾶς εἰς πολλὰς περιπτώσεις δὲν θεωρεῖται ἐπαρκὴς διὰ τὴν διάσπασιν τῶν κύκλων τῆς στασιμότητος καὶ τὴν κινητοποίησιν τῆς οἰκονομίας πρὸς δημιουργίαν αὐτοδυνάμου διαδικασίας ταχείας ἀναπτύξεως.

Εἰς οἰκονομίας αἱ ὁποῖαι βασιζοῦνται εἰς τὴν προωθητικὴν δύναμιν τῆς ἰδιωτικῆς πρωτοβουλίας, αἱ ἀποφάσεις τοῦ ἐπιχειρηματίου διὰ τὸ ὕψος τῶν ἐπενδύσεων, διὰ τὸ εἶδος τῶν ἐπενδύσεων καὶ διὰ τὴν κατανομὴν τούτων μεταξὺ τῶν διαφόρων δραστηριοτήτων ἀποτελοῦν στρατηγικὸν παράγοντα τῆς οἰκονομικῆς ἀναπτύξεως. Ἡ πολιτικὴ τῶν κινήτρων, χωρὶς νὰ ἀλλοιώνῃ τὸν μηχανισμόν τῆς ἐλευθέρου ἀγορᾶς, χρησιμοποιεῖ διάφορα μέσα διὰ τὴν τόνωσιν τῆς ἐπιχειρηματικῆς δραστηριότητος τῶν ἰδιωτῶν καὶ τὴν ἐπίτευξιν τῶν γενικῶν καὶ εἰδικῶν σκοπῶν τῆς ἀναπτύξεως.

νομική θεωρία ὅσον καὶ ἡ ἐμπειρική παρατήρησις δὲν μᾶς ὀδηγοῦν εἰς ἀσφαλῆ συμπεράσματα ἐπὶ τοῦ ἐν λόγῳ ἀντικειμένου.

Οἱ δασμοὶ ἐκτὸς τῶν ἄλλων ἐπιδράσεων ἐνεργοῦν ὡς ἀνασχετικὸς παράγων κατὰ τὴν εἰσαγωγὴν ἀλλοδαπῶν προϊόντων, μὲ ἀποτέλεσμα τὴν αὐξησιν τῆς ἐγχωρίου παραγωγῆς καὶ τὴν κέντρισιν τῆς ἐπιχειρηματικῆς δραστηριότητος τῶν ἰδιωτῶν. Ἀντιθέτως, μείωσις δασμῶν εἰσαγομένων πρώτων ὑλῶν καὶ κεφαλαιουχικοῦ ἐξοπλισμοῦ ἔχει ὡς ἀποτέλεσμα τὴν μείωσιν τῶν ἐπιχειρηματικῶν ἐπιβαρύνσεων καὶ τὴν διεύρυσιν τῶν δυνατοτήτων κέρδους. Ἡ ἀποτελεσματικότης τούτων ἐξαρτᾶται ἀπὸ τὴν ἐλαστικότητα τῆς προσφορᾶς καὶ τῆς ζήτησεως εἰς τὸ ἐσωτερικὸν καὶ ἀπὸ πολλοὺς ἄλλους οἰκονομικο-πολιτικούς παράγοντας. Ἐνῶ ὁμως ἡ ἐμπειρική παρατήρησις φαίνεται νὰ εἰσηγῆται ὅτι ὁ προστατευτισμὸς συνετέλεσεν εἰς τὴν ἐπιτάχυσιν τῆς ἀναπτύξεως ὠρισμένων οἰκονομιῶν, ἡ οἰκονομική θεωρία καὶ ἡ διεθνῆς τακτικὴ συγκλίνουν περισσότερον πρὸς τὸν περιορισμὸν τούτων καὶ τὴν ἐπικράτησιν ἐλευθεριωτέρων ἀρχῶν εἰς τὰς διακρατικὰς συναλλακτικὰς σχέσεις. Ἀνάλογοι παρατηρήσεις ἰσχύουν καὶ διὰ τοὺς ποσοτικούς περιορισμούς καὶ τοὺς νομισματικούς ἐλέγχους.

Τὰ κίνητρα ἠρωθήσεως τῶν ἐξαγωγῶν ἀποσκοποῦν εἰς τὴν ποσοτικὴν βελτίωσιν τοῦ ἐξαγωγίμου προϊόντος, εἰς τὴν μείωσιν τῶν ἐπιβαρύνσεων καὶ τὸν περιορισμὸν τῶν ἐπιχειρηματικῶν κινδύνων μὲ ἀποτέλεσμα τὴν αὐξησιν τῶν ἐξαγωγῶν, τὴν διεύρυσιν τῶν δυνατοτήτων κέρδους καὶ τὴν κέντρισιν τῆς ἐπενδυτικῆς δραστηριότητος τῶν ἐπιχειρηματιῶν. Τὰ μέτρα ἀσκήσεως πολιτικῆς κινήτρων ἠρωθήσεως ἐξαγωγῶν εἶναι δυνατόν νὰ εἶναι φορολογικὰ, νομισματικά, πιστωτικά καὶ θεσμολογικά. Ἐφ' ὅσον ἡ ἀλλοδαπὴ συνάρτησις τῆς ζήτησεως εἶναι εὐπαθὴς εἰς τὰς μεταβολὰς τῶν τιμῶν τοῦ ἐσωτερικοῦ καὶ ἐφ' ὅσον συντρέχουν καὶ οἱ ἄλλοι παράγοντες ἐκ τῶν ὁποίων ἐπηρεάζονται αἱ διεθνεῖς συναλλαγαὶ τότε ἡ σχετικὴ πολιτικὴ εἶναι ἐνδεχόμενον νὰ ἔχη εὐνοϊκὰς ἐπιδράσεις ἐπὶ τῆς πορείας τῶν ἐξαγωγῶν καὶ διὰ ταύτης ἐπὶ τῆς οἰκονομικῆς ἀναπτύξεως.

Αἱ δωρεὰν παροχαὶ πάσης φύσεως πρὸς τοὺς ἐπιχειρηματίας ἔχουν ὡς ἀποτέλεσμα τὸν περιορισμὸν τῶν δαπανῶν ἐγκαταστάσεως τῆς προστατευομένης βιομηχανίας, τὴν ἐξοικονόμησιν ἀποταμιευτικῶν κεφαλαίων καὶ τὸν περιορισμὸν τῶν ἀβεβαιοτήτων. Αἱ ἐπιδράσεις τῶν διαφόρων παροχῶν ἐπὶ τῶν ἐπενδυτικῶν δραστηριοτήτων τῶν ἰδιωτῶν εἶναι εὐνοϊκὰ ἐφ' ὅσον αὐταὶ χορηγοῦνται ὑπὸ ὄρους σαφῶς προκαθορισμένους καὶ ἐφ' ὅσον ἡ ἀνάληψις τούτων πραγματοποιεῖται παραλλήλως πρὸς τὴν πραγματοποίησιν ὠρισμένων προὔποθέσεων, αἱ ὁποῖαι ἔχουν τεθῆ πρὸς τὴν εὐεργετουμένην ἐπιχείρησιν.

Ἡ ἄσκησις πολιτικῆς κινήτρων διὰ τῆς μεθόδου τῶν τιμῶν καὶ τῆς διευρύνσεως τῆς ἀγορᾶς διὰ τῆς καταναλώσεως εἰς εὐρύτεραν κλίμακα ἐγχωρίων προϊόντων, ἐνισχύει τὴν ζήτησιν τούτων μὲ πιθανὸν ἀποτέλεσμα τὴν ἀντίστοιχον αὐξησιν τῆς προσφορᾶς καὶ τὴν ἰσόρροπον ἀνάπτυξιν ἀμφοτέρων.

Οἱ τομεῖς τῆς νομισματικῆς καὶ πιστωτικῆς πολιτικῆς ἀπετέλεσαν ἐν εὐρῷ σύστημα μέσων ἐπηρεασμοῦ τῶν ἰδιωτικῶν ἐπενδυτικῶν ἀποφάσεων. Ἡ

ἡ μεγάλαι. Ὑπάρχουν χώραι, αἱ ὁποῖαι ἤσκησαν ἰσχυράν εἰς ἕκτασιν καὶ ἔντασιν πολιτικὴν κινήτρων καὶ ἡ ἀποτελεσματικότης των ὑπῆρξε μικρά, μετρία ἢ μεγάλη. Ἐκ τῶν συνδυασμῶν συνεπιῶς τῆς ἐκτάσεως καὶ τῆς ἔντασεως τῆς πολιτικῆς τῶν κινήτρων εἰς τὰς διαφόρους χώρας πρὸς τὴν σημειωθείσαν ἐξ αὐτοῦ τοῦ λόγου πρόοδον καὶ πρὸς τὰ διαπιστωθέντα ἐπιτεύγματα δὲν δύναται νὰ ἐξαχθῇ ἰσχυρὰ συσχέτισις διὰ τὴν ἀποτελεσματικότητα τῆς πολιτικῆς τῶν κινήτρων οἰκονομικῆς ἀναπτύξεως. Διὰ νὰ πραγματοποιηθῇ τοῦτο δέον νὰ ἐνταχθῇ ἡ ἐν λόγῳ πολιτικὴ ἐντὸς τοῦ γενικοῦ συστήματος τῶν σκοπῶν καὶ τῶν μέσων τῆς οἰκονομικῆς πολιτικῆς, ἐντὸς τοῦ πλέγματος τῶν παραγόντων οἱ ὁποῖοι ἐπηρεάζουν τὴν οἰκονομικὴν ἀνάπτυξιν καὶ ἐντὸς τοῦ μηχανισμοῦ τῶν δυνάμεων ἀπὸ τὰς ὁποίας ἐξαρτᾶται ἡ ἰδιωτικὴ ἐπένδυσις.

Εἶναι γνωστὸν ὅτι ἡ οἰκονομικὴ πολιτικὴ γενικῶς ἀποσκοπεῖ εἰς τὴν μεγιστοποίησιν τῆς συναρτήσεως τῆς κοινωνικῆς εὐημερίας. Αὕτη χρησιμοποιεῖ διάφορα μέσα διὰ τὴν ἐπίτευξιν τῶν γενικῶν καὶ εἰδικῶν σκοπῶν τῆς ἀναπτύξεως. Μεταξὺ τῶν μέσων τῆς οἰκονομικῆς πολιτικῆς συγκαταλέγονται καὶ τὰ διάφορα κίνητρα. Ἐκαστος ὁμῶς σκοπὸς τῆς οἰκονομικῆς πολιτικῆς δύναται νὰ ἐπιτευχθῇ διὰ διαφόρων μέσων καὶ ἕκαστον ἐφαρμοζόμενον μέσον πολιτικῆς εἶναι δυνατόν νὰ ἀσκήσῃ ἀμέσους ἢ ἐμμέσους ἐπιδράσεις ἐπὶ περισσοτέρων τομέων τῆς οἰκονομικῆς δραστηριότητος. Διὰ τῶν κινήτρων ἐπιδίδκεται ἡ κέντρισις τῆς ἐπενδυτικῆς δραστηριότητος τῶν ἰδιωτῶν μὲ ἀποτέλεσμα τὴν αὐξήσιν, τὴν βελτίωσιν καὶ τὴν ἀναδιάρθρωσιν τῆς διακλαδικῆς καὶ διατοπικῆς κατανομῆς τῶν ἐπενδύσεων, εἰς τρόπον ὥστε νὰ αὐξηθῇ ἡ παραγωγή, ἡ ἀπασχόλησις καὶ τὸ εἰσόδημα, νὰ ἐπιτευχθοῦν ἀνώτεροι βαθμοὶ ἀναπτύξεως καὶ ἀνώτερα ἐπίπεδα διαβιώσεως τοῦ πληθυσμοῦ μιᾶς χώρας.

Ἡ οἰκονομικὴ ἀνάπτυξις ἐξαρτᾶται ἀπὸ πλῆθος δυνάμεων δημογραφικῶν, φυσικῶν, οἰκονομικῶν, ἐπιχειρηματικῶν, ὀργανωτικῶν, θεσμολογικῶν, κοινωνικῶν, πολιτιστικῶν, ψυχολογικῶν ἐσωτερικῶν καὶ διεθνῶν, μεταξὺ τῶν ὁποίων καὶ τὰ διάφορα κίνητρα, τὰ ὁποῖα ἐξητάσαμεν προηγουμένως. Ἡ ἀλληλεξάρτησις μεταξὺ τῶν κινήτρων καὶ τῶν ἄλλων παραγόντων ἐκ τῶν ὁποίων ἐπηρεάζεται ἡ οἰκονομικὴ ἀνάπτυξις εἶναι μεγάλη. Ταῦτα ἐπηρεάζουν ἀμέσως ἢ ἐμμέσως τοὺς ἄλλους παράγοντας καὶ ἀντιστοίχως ὑφίστανται τὴν ἀντεπίδρασιν τούτων. Ὀρισμένοι ἀπὸ τὰς ἐξαρτήσεως αὐτὰς εἶναι ἀσθενεῖς, ἐνῶ ἄλλαι εἶναι ἐντονώτεραι. Δύναται νὰ ἐπηρεάσουν τὴν καταναλωτικὴν καὶ ἀποταμιευτικὴν συμπεριφορὰν τῶν οἰκονομούντων ἀτόμων, νὰ διεγείρουν τὴν διάθεσιν τῶν ἐπιχειρηματιῶν διὰ τὴν ἀνάληψιν νέων δραστηριοτήτων, διὰ τὴν ἐφαρμογὴν νέων μεθόδων ὀργανώσεως καὶ παραγωγῆς, εἶναι δυνατόν νὰ ἐπηρεάσουν τὴν εἰσαγωγὴν νέων κεφαλαίων κλπ. Διὰ τῶν ἐπιδράσεων τούτων θὰ ἐπηρεασθοῦν αἱ ἐπενδύσεις καὶ διὰ τούτων πάλιν αἱ λοιπαὶ μεταβληταί, αἱ ὁποῖαι κατευθύνουν τὸ ὕψος τοῦ συνολικοῦ καὶ τοῦ κατὰ κεφαλὴν εἰσοδήματος καὶ τὸν ρυθμὸν μεταβολῆς τούτου.

Ἡ ἐπένδυσις ὁμῶς ἐξαρτᾶται ἀπὸ πολλοὺς παράγοντας. Οὗτοι δύναται νὰ καταταγοῦν εἰς ὁμοιογενεῖς κατηγορίας βάσει διαφόρων κριτηρίων. Τοὺς

παράγοντας τούτους έχει έρευνήσει ή οικονομική θεωρία και ή έμπειρική παρατήρησης. Τόσον όμως ή θεωρία όσον και ή οικονομική έρευνα εύρίσκονται εις άδυναμίαν να έπισημάνουν κατά τρόπον άναμφισβήτητον τούς στρατηγικούς παράγοντας, οί όποιοί έπηρεάζουν τās προσδοκίας και τās άποφάσεις τών έπιχειρηματιών δια τήν άνάληψιν έπενδυτικών δραστηριοτήτων. Ούτω, τó μέσον και τó όριακόν κόστος, τó μέσον και τó όριακόν κέρδος, ή προσδοκωμένη πρόσοδος, τó κόστος κατασκευής τού κεφαλαιουχικού άγαθοϋ, ή αξία τούτου, τó έπιτόκιον, ó χρόνος, ή άβεβαιότης και ó κίνδυνος, ή ύφισταμένη δυναμικότης, ή σχέσις μεταξύ προϊόντος και κεφαλαίου, αί πωλήσεις αί παρελθοντικότης, ή σχέσις μεταξύ προϊόντος και κεφαλαίου, αί πωλήσεις, ή ρευστόθησαι, παροϋσαι και άναμενόμεναι, αί μεταβολαι εις τās πωλήσεις, ή ρευστότης, αί τεχνολογικαι άνακαλύψεις, τó ρεύμα τών εισοδημάτων, ή ψυχολογική διάρθρωσις τής προσωπικότητος τού έπιχειρηματίου, τὰ ψυχολογικά κίνητρα τούτου, ó βαθμός άναπτύξεως, ή άγορά κεφαλαίων και χρήματος, ó βαθμός εκπαιδεύσεως, ή ύπαρξις καταλλήλου έπιστημονικού και τεχνικού προσωπικού και διάφοροι άλλοι οικονομικοί, κοινωνικοί, ψυχολογικοί και θεσμολογικοί παράγοντες είναι δυνατόν να έπηρεάσουν τās άποφάσεις τών ιδιωτών. "Έκαστον κίνητρον είναι δυνατόν να έπηρεάση ένα ή περισσοτέρους από τούς προαναφερθέντας παράγοντας κατά διάφορον τρόπον." Όσον όμως είναι δύσκολος ή έπισήμανσις τής στρατηγικής μεταβλητής έπηρεασμοϋ τών έπενδύσεων, έξ ίσου δύσκολος είναι και ή έξεύρεσις τού καταλλήλου κινήτρου τó όποιον θα έπηρεάση ταύτην άποτελεσματικώτερον. Έξ άλλου, μεταξύ τών έπενδύσεων και τών προσδιοριστικών των παραγόντων ύφίσταται έν είδος κυκλικότητος και άμοιβαίου έπηρεασμοϋ με σωρευτικήν διαδικασίαν έπιδράσεων και έξαρτήσεων δια μέσου τού χρόνου.

Η έπισήμανσις τής άποτελεσματικότητος τών κινήτρων οικονομικής άναπτύξεως είναι σπουδαιοτάτης σημασίας. Τó άντικείμενον αύτό έχει πολλές πλευράς και δύναται να έξετασθῆ από πολλές άπόψεις. Είναι δυνατόν π.χ. να έξετασθοϋν οί παράγοντες από τούς όποιους έξαρτάται αύτη, είναι δυνατόν να έξετασθῆ έν σχέσει πρós τήν θυσίαν τών άρχών, αί όποια άσκοϋν τήν σχετικήν πολιτικήν, είναι δυνατόν να έρευνηθῆ έν σχέσει πρós τās μεθόδους άναλύσεως τής οικονομικής θεωρίας και είναι δυνατόν να έξετασθῆ βάσει τών έμπειρικών δεδομένων εις τās διαφόρους χώρας.

Η άποτελεσματικότης τής πολιτικής τών κινήτρων έπηρεάζεται από τó σύνολον τών γενικών και ειδικών παραγόντων, οί όποιοί έπηρεάζουν τó ύψος και τόν ρυθμόν μεταβολής τού συνολικού και τού κατά κεφαλήν εισοδήματος και από τó σύνολον τών άμέσων και έμμέσων παραγόντων οί όποιοί έπηρεάζουν τās έπενδυτικās άποφάσεις τών ιδιωτών. Δοθέντος όμως ότι δέν είναι γνωστή ή μορφή τής έξαρτήσεως, δέν είναι εύκολος και ή μέτρησις τής άποτελεσματικότητος τών κινήτρων. Έξ άλλου, τó κριτήριον τής θυσίας τών άρχών, αί όποια άσκοϋν τήν οικονομικήν πολιτικήν, δέν παρέχει ίκανοποιητικās βάσεις δια τήν μέτρησιν τής άποτελεσματικότητος τών κινήτρων. Τά όργανα άναλύσεως τής οικονομικής θεωρίας δέν θεωροϋνται έπαρκῆ δια τήν έπισήμανσιν

τῶν ἀποφασιστικῶν μεταβλητῶν καὶ παραμέτρων διὰ τὸν ὑπολογισμόν τῆς ἀποτελεσματικότητος τῆς πολιτικῆς τῶν κινήτρων.

Εἰς παρομοίαν ἀδυναμίας εὐρίσκεται καὶ ἡ ἐμπειρική παρατήρησις. Ἐν προκειμένῳ ὅμως δύνανται νὰ γίνουσι ὠρισμένοι παρατηρήσεις καὶ νὰ χρησιμοποιηθοῦν ὠρισμένα στοιχεῖα ὡς ἐνδεικτικὰ δεδομένα τῆς ἀποτελεσματικότητος τῆς ἀσκηθείσης πολιτικῆς εἰς ὠρισμένας χώρας. Οὕτως, ἐὰν γίνῃ συσχέτισις τῆς ἀποτελεσματικότητος τῶν κινήτρων πρὸς τὴν ἔντασιν καὶ ἔκτασιν τούτων ἀφ' ἑνὸς καὶ πρὸς τὸν βαθμὸν οἰκονομικῆς ἀναπτύξεως, ὡς οὗτος ἐμφαίνεται ἀπὸ τὸ ὕψος τοῦ κατὰ κεφαλὴν εἰσοδήματος, προκύπτει ὅτι ἡ πολιτικὴ τῶν κινήτρων ἔχει μικρὰν ἀποτελεσματικότητα εἰς τὰς ὑπαναπτύκτους χώρας, μεγαλυτέραν τοιαύτην εἰς τὰς ἀναπτυσσομένας καὶ ἀκόμη μεγαλυτέραν εἰς τὰς ἀνεπτυγμένας τοιαύτας. Τοῦτο δὲ διότι ἡ εὐπάθεια καὶ ἡ κινητικότης μιᾶς οἰκονομίας εἶναι περιορισμένη εἰς τὰς χώρας, αἱ ὁποῖαι εὐρίσκονται εἰς χαμηλὸν βαθμὸν ἀναπτύξεως, μεγαλυτέρα εἰς τὰς οἰκονομίας, αἱ ὁποῖαι ἐτέθησαν ἤδη εἰς ἀπογειωτικὴν κίνησιν καὶ ἀκόμη μεγαλυτέρα εἰς οἰκονομίας εἰς τὰς ὁποίας λειτουργεῖ ἐπαρκῶς ὁ μηχανισμὸς τῶν προωθητικῶν δυνάμεων τῆς οἰκονομίας. Πέραν ὅμως ἑνὸς βαθμοῦ ἀναπτύξεως τῆς οἰκονομίας εἶναι ἐνδεχόμενον νὰ ἐμφανισθοῦν σημεῖα κοπώσεως. Ἐν τοιαύτῃ περιπτώσει ἡ ἀποτελεσματικότης τῆς πολιτικῆς τῶν κινήτρων εἶναι ἐνδεχόμενον νὰ εἶναι μικροτέρα. Ἐὰν ὑποτεθῇ ὅτι ἡ οἰκονομικὴ ἀνάπτυξις εἶναι συνάρτησις τοῦ χρόνου, ἡ ἀποτελεσματικότης τῆς πολιτικῆς τῶν κινήτρων ὡς συνάρτησις βαθμοῦ οἰκονομικῆς ἀναπτύξεως διαγράφει πορείαν ἀνάλογον πρὸς τὴν πορείαν τῆς λογιστικῆς καμπύλης μὲ μικρὰν ἀνοδικὴν τάσιν εἰς τὸ πρῶτον στάδιον, μὲ μεγαλυτέραν τοιαύτην εἰς τὸ δεύτερον, μὲ μεγάλην εἰς τὸ τρίτον καὶ μὲ μικρὰν εἰς τὸ τέταρτον. Βεβαίως, αἱ παρατηρήσεις αὗται ἔχουσι ἐνδεικτικὸν χαρακτῆρα καὶ εἶναι ἐνδεχόμενον νὰ παρουσιάσουσιν ἀποκλίσεις ἀπὸ χώρας εἰς χώραν καὶ ἀπὸ περιόδου εἰς περίοδον.

Προκειμένου νὰ ἀσκηθῇ πολιτικὴ κινήτρων, ἡ ὁποία θὰ ἔχη καλύτερα ἀποτελέσματα δεόν νὰ ληφθοῦν ὑπ' ὄψιν ὅλοι οἱ παράγοντες ἀπὸ τοὺς ὁποίους ἐξαρτᾶται ἡ οἰκονομικὴ ἀνάπτυξις καὶ ὅλαι αἱ δυνάμεις, αἱ ὁποῖαι κατευθύνουσι τὰς ἐπενδυτικὰς ἀποφάσεις τῶν ἰδιωτῶν. Ἡ ἐπισήμανσις τῶν στρατηγικῶν μεταβλητῶν καὶ ἡ ἐξεύρεσις τοῦ καταλλήλου κινήτρου τὸ ὁποῖον θὰ ἐπηρεάσῃ ταύτην ἀποτελεῖ βασικὴν προϋπόθεσιν τῆς σχετικῆς πολιτικῆς. Ἡ σημασία ὅμως ἐκάστου παράγοντος καὶ ἐκάστης δυνάμεως ποικίλλει ἀπὸ περιπτώσεως εἰς περίπτωσιν. Διὰ τὸν λόγον αὐτὸν αἱ κρίσιμοι ἐπιλογαὶ τῆς πολιτικῆς τῶν κινήτρων δὲν ἔχουσι καθολικὴν διαχρονικὴν καὶ διατοπικὴν ἰσχύν καὶ δὲν εἶναι δυνατὸν νὰ διαγραφοῦν ἐκ τῶν προτέρων. Τὸ ἀξίωμα πάντως τῆς ἐλαχιστοποιήσεως τῆς σχετικῆς θυσίας μὲ ἀντίστοιχον μεγιστοποίησιν τοῦ ἀποτελέσματος δεόν νὰ πρυτανεύῃ κατὰ τὴν ἐπιλογὴν τῶν σκοπῶν καὶ τῶν μέσων τῆς πολιτικῆς τῶν κινήτρων. Ἐξ ἄλλου, ἕκαστον κίνητρον δεόν νὰ ἐπιβάλλεται ἐντὸς τοῦ καταλλήλου θεσμολογικοῦ, διοικητικοῦ, ὀργανωτικοῦ καὶ οἰκονομικο-κοινωνικοῦ πλαισίου, εἰς τρόπον ὥστε νὰ περιορίζωνται εἰς τὸ ἐλάχιστον τὰ ἀντικίνητρα πάσης φύσεως. Ἡ ἐνότης τῶν διατάξεων περὶ κινήτρων,

