

ΠΑΓΚΟΣΜΙΑ ΚΑΙ ΕΛΛΗΝΙΚΑ ΔΗΜΟΓΡΑΦΙΚΑ

ΠΡΟΒΛΗΜΑΤΑ

Τοῦ κ. ΒΑΣΙΛΕΙΟΥ Γ. ΒΑΛΑΩΡΑ

Καθηγητοῦ Πανεπιστημίου

Πρὶν ἀπὸ 15 περίπου μῆνες ὁ ἀνθρώπινος ἐπὶ τῆς Γῆς πληθυσμὸς ξεπέρασε τὸν ἀστρονομικὸ ἀριθμὸ τῶν τεσσάρων δισεκατομμυρίων, καὶ τώρα αὐξάνεται μὲ τὸν καλπαστικὸ ρυθμὸ τῶν 2% κατ' ἔτος, ἢ τὴν προσθήκη ἑνὸς ἐπὶ πλέον ἑκατομμυρίου ἀνθρώπων κάθε τέσσαρες περίπου ἡμέρες. Ὁ πληθυσμὸς ἦταν τρία δισεκατομμύρια κατὰ τὸ 1961, δύο δισεκατομμύρια κατὰ τὸ 1930 καὶ στὶς ἀρχές τοῦ 19ου αἰῶνος εἶχε γιὰ πρώτη φορά διασκελίση τὸ ἕνα δισεκατομμύριο, τὸ μεγαλύτερο ὡς τότε ὀρόσημο ποῦ μπόρεσε νὰ ἀναρριχθῆ ὁ Homo Sapiens, ὁ σημερινὸς δηλαδὴ ἀνθρωπολογικὸς τύπος ποῦ ἐνεφανίσθη στὸν πλανήτη μας πρὶν ἀπὸ 35.000 περίπου χρόνια. Ἐὰν δὲ δὲν ὑπάρξη καμμία ἀπροσδόκητος ἐν τῷ μεταξὺ συμφορὰ, ὁ πληθυσμὸς τῆς Γῆς θὰ διπλασιασθῆ (8 δις) μέσα στὰ ἐπόμενα 35 χρόνια καὶ θὰ ξεπεράσῃ τὰ 12 δις ἕνα αἰῶνα ἀπὸ σήμερα περὶ τὸ ἔτος 2075.

Ποία ἄραγε εἶναι τὰ αἷτια καὶ τί συνέπειες θὰ ἔχει ἡ πρωτοφανὴς αὐτὴ ἀνθρωποπλημύρα τοῦ πλανήτου μας; Αὐτόματα σχεδὸν ἔρχεται στὸ νοῦ μας ἡ ἀπλοϊκὴ ἀπάντησις ποῦ ἔδωσε πρὶν ἀπὸ 180 χρόνια ὁ ἄγγλος ἱερομένος Thomas Malthus. Πολλαπλασιάζονται οἱ ἄνθρωποι ἐπειδὴ ὁ πληθυσμὸς μπορεῖ νὰ αὐξάνεται σύμφωνα μὲ τὴ γεωμετρικὴ πρόοδο (1 - 2 - 4 - 8 - 16...) ἐνῶ ἡ παραγωγὴ βιοτικῶν ἀγαθῶν (τροφή, κατοικίες κλπ.) ἀκολουθεῖ τὴν ἀριθμητικὴ πρόοδο (1 - 2 - 3 - 4 - 5...). Καὶ ὅταν τὰ στόματα ξεπερνοῦν ἀναπόφευκτα τὰ παραγόμενα ἀγαθὰ, ἐμφανίζονται στὸ προσκήνιο τῆς ζωῆς ἡ πείνα καὶ οἱ ἐπιδημίες, ἡ ἀναρχία καὶ οἱ πόλεμοι καὶ ὁ πληθυσμὸς σημειώνει μιὰ κατακόρυφο μείωσις τοῦ ὄγκου του, λόγφ μιᾶς πληθωρικῆς θνησιμότητος. Στὴ δραματικὴ αὐτὴ σύγκρουσις οἱ ἀσθενέστεροι ὑποκύπτουν φυσικὰ πρῶτοι, καὶ αὐτὸ (ὅτι δηλαδὴ οἱ δυνατώτεροι ἐπιζοῦν) ἔδωσε ἀργότερα στοὺς Wallace καὶ Darwin τὸ κλειδί στὴ διατύπωσις τῆς «περὶ Γενέσεως τῶν Εἰδῶν διὰ τῆς Φυσικῆς Ἐπιλογῆς» θεωρία των. Τὸ ἐνδιαφέρον ἐπὶ τοῦ προκειμένου εἶναι ὅτι ὁ Malthus ποῦ ἔγραφε εὐθὺς μετὰ τὸ ὀλοκαῦτωμα τῆς Γαλλικῆς καὶ τῆς Ἀμερικανικῆς Ἐπαναστάσεως, πίστευε ὅτι τὸ ὄριο μεταξὺ τροφοδοτικῶν χώρου καὶ καταναλωτικῶν μονάδων

είχε κιόλας ξεπεραστή ἐπὶ τῶν ἡμερῶν του. Καὶ συνεβούλευε σὰν μόνη σανίδα σωτηρίας τοῦ κόσμου, τὴν ἠθελημένη ἀποχὴ ἀπὸ τὸ γάμο, τὴν ὀλιγοτεκνία ἢ τὸν ἐκπατρισμό πρὸς ἄλλες κενές ἀκόμα χῶρες τῆς ὑψηλίου. Στὴ θεωρία του αὐτὴ ἀπηχοῦσε ἀπλῶς τὶς παλιές ἀλλὰ περισσότερο προσγειωμένες θέσεις τῶν ἀρχαίων Ἑλλήνων Φιλοσόφων καὶ ἰδία τοῦ Πλάτωνος καὶ τοῦ Ἀριστοτέλους. Καθόριζαν κι' ἐκεῖνοι τὶς σωστὲς διαστάσεις τῆς πόλεως μέσα στὰ ἀνθρώπινα μέτρα (ὅσο ἀκούεται ἡ φωνὴ καὶ περιπατεῖ ὁ μέσος ἄνθρωπος) καὶ ἔθεταν ὄρια στὴν αὐξηση τοῦ πληθυσμοῦ, ἀφοῦ ἡ καλλιεργήσιμος Γῆ καὶ ἡ περιουσία τῶν γονέων δὲν μπορεῖ νὰ μεγαλώνη ὅσο γρήγορα πολλαπλασιάζονται τὰ παιδιὰ τῶν ἀνθρώπων.

Οἱ ἐξελίξεις ποὺ ἀκολούθησαν δὲν ἐδικαίωσαν τοὺς φόβους αὐτοὺς καὶ ἡ Μαλθουσιανὴ θεωρία περιέπεσε σὲ ἀνυποληψία μέχρι τὶς παραμονές τοῦ τελευταίου παγκοσμίου πολέμου. Στὴν ἐποχὴ τοῦ Malthus ὁ πληθυσμὸς τῆς Γῆς ἐπλησίαζε ἀλλὰ δὲν ἔφθανε τὸ ἕνα δισεκατομμῦριο ἀνθρώπων (975 ἑκτμ). Σύντομα ὅμως κατόπιν ἐδιπλασίασε δύο φορές τὸν ὄγκο του καί, ἀντὶ νὰ πεινάσῃ ἢ νὰ περιπέσῃ στὸ χάος καὶ τὴν ἀπαθλίωση, ἡ ἀνθρωπότης ἐδιπλασίασε τὴ μέση διάρκεια τῆς ζωῆς καὶ ἐβελτίωσε τὶς βιοτικὲς συνθήκες σὲ πρωτόφαντα ἐπίπεδα. Πίσω ἀπὸ τὴν καταπληκτικὴ αὐτὴ κοσμογονία ἐδούλευε ἡ νέα μορφή τῆς τεχνολογικῆς οἰκονομίας, ποὺ ἄρχισε δειλὰ ὀλίγα χρόνια πρὶν ἀπὸ τὸν Malthus μὲ τὴν ἀδόκιμη ὀνομασία τῆς βιομηχανικῆς ἐπαναστάσεως.

Ἡ βιομηχανικὴ ἐπανάστασις ποὺ ἄρχισε στὴν Εὐρώπη πρὶν ἀπὸ 200 περίπου χρόνια, ἦλθε νὰ βελτιώσῃ τὴν παραγωγὴ καὶ νὰ αὐξήσῃ τὸν πλοῦτο καὶ τὶς ἀνέσεις τῶν ἀνθρώπων σ' ὅλες τὶς χῶρες τοῦ κόσμου. Τὶς προσδοκίαις αὐτὲς στήριζαν οἱ πολλὲς καὶ μεγαλεπήβολες καινοτομίαι τῆς, ὅπως ἡ χρῆσις ὀρυκτῶν καυσίμων καὶ ἀψύχων (μεταλλικῶν) μηχανῶν, ἡ μαζικὴ παραγωγὴ καὶ ἡ ἐλευθέρω διακίνησις τῶν προϊόντων τῆς βιομηχανίας καὶ τέλος, ἡ σύζευξις τῶν ἐφευρισμένων ἐπιστημῶν μὲ τὴ νέα ἐργοστασιακὴ τεχνολογία. Ζωηρὴ πράγματι καὶ ἐλπιδοφόρα ἦταν ἡ ἀνταπόκρισις ἀφοῦ ἔνωρις σχετικὰ περὶ τὸ 1850, 27,5% τῆς ἀνθρωπότητος εἶχε κιόλας ἐκβιομηχανοποιηθῆ καὶ ἀπετέλεσε τὸν πυρῆνα τῶν οἰκονομικῶς προηγμένων χωρῶν τῆς Γῆς. Τὸ ποσοστὸ τῶν ἀνεπτυγμένων χωρῶν περιέλαβε τὸ 34,7% τοῦ πληθυσμοῦ τῆς Γῆς περὶ τὸ 1900 καὶ στὶς παραμονές τοῦ τελευταίου Παγκοσμίου πολέμου ἔφθασε τὸ 37,5%. Αὐτὸ ὅμως ἦταν καὶ τὸ ἀνώτατο ὄριο ἐπιτυχίας, ἀφοῦ μετὰ τὸν πόλεμο ἄρχισε ἡ ὀπισθοδρόμησις. Κατὰ τὸ 1960 οἱ οἰκονομικῶς ἀνεπτυγμένοι λαοὶ ἀπετέλουν τὰ 32,6% τοῦ συνόλου τῆς οἰκουμένης καὶ σήμερα (1975) ἔπεσαν στὸ 28,5%.

Κάτι παραπάνω ἀπὸ ἕνα τέταρτο τῆς οἰκουμένης συγκαταλέγεται τώρα μετὰ τῶν ἀνεπτυγμένων χωρῶν τῆς ὑψηλίου. Ἄλλ' οἱ χῶρες αὐτὲς τοῦ «Δυτικοῦ Κόσμου» καταναλίσκουν τὰ τρία τέταρτα τῆς παγκοσμίου παραγωγῆς καὶ εἶναι κατὰ μέσον ὄρον ἑπτὰ φορές πλουσιώτερες ἀπὸ τὶς κατ' εὐφημισμὸ καλούμενες ἀναπτυσσόμενες χῶρες. Προηγούμενως οἱ ἀνεπτυγμένες χῶρες ἐγνώρισαν μία πρωτοφανῆ πληθυσμιακὴ ἔκρηξις, ἀλλ' ἐφρόντισαν ἐγκαίρως νὰ τοποθετήσουν

τὰ ἀνθρώπινα πλεονάσματα σὲ ξένες χῶρες (Ἀφρική, Ἀσία, κλπ.), ἀπ' ὅπου ἐπρομηθεύοντο τὶς πρῶτες ὕλες κάτω ἀπὸ ἕνα καθεστῶς ἀποικιοκρατίας καὶ σπατάλου ἐκμεταλλεύσεως τῶν φυσικῶν πόρων τοῦ πλανήτου μας.

Καὶ ἐνῶ μὲ τὴ φωτισμένη καθοδήγηση τοῦ Ὄργανισμοῦ Ἑνωμένων Ἑθνῶν σβύνει σιγὰ σιγὰ ὁ θεσμὸς τῆς ἀποικιοκρατίας, οἱ ἐπιστήμονες τοῦ Δυτικοῦ Κόσμου ἀνακαλύπτουν τῶρα πλειάδα ἀνησυχητικῶν ἐξελίξεων σὲ παγκόσμιο κλίμακα, ποῦ εἶναι χειρότερες ἀπὸ τὶς παλιῆς ἱερεμιάδες τοῦ Malthus. Γιὰ πρώτη φορὰ κατὰ τὴν τελευταία εἰκοσαετία ὑπελογίσθησαν μὲ κάποια δόση ἀκριβείας οἱ μελλοντικὲς προεκτάσεις τοῦ πληθυσμοῦ τῆς Γῆς, ἐν συνδυασμῶ μὲ τὴν τροφοδοτικὴ ἰκανότητα τοῦ πλανήτου μας ἢ τὰ ἀποθέματα τῶν φυσικῶν πλουτοπαραγωγικῶν πηγῶν ποῦ εἶναι ἢ θὰ εἶναι ἐκμεταλλεύσιμα. Ἡ τάσις πρῶτα τοῦ πληθυσμοῦ τῆς Γῆς νὰ τριπλασιασθῇ μέσα στὶς ἐπόμενες τρεῖς γενεὲς φαίνεται σὰν ἀναπόφευκτη, δεδομένου ὅτι οἱ κατ' ἔτος γεννήσεις εἶναι τρεῖς περίπου φορὲς περισσότερες ἀπὸ τοὺς θανάτους καὶ ὑπάρχει ἤδη ἕνα τεράστιο ἀπόθεμα παιδιῶν ποῦ θὰ συντηρεῖ τὴν πληθωρικὴ γεννητικότητα τῶν ἐπομένων δύο γενεῶν. Ἀπὸ τὸ ἄλλο μέρος φαίνεται ὅτι ἐξαντλοῦνται ταχέως τὰ φυσικὰ ἀποθέματα τοῦ πλανήτου μας, ἀπὸ τὰ ὀρυκτὰ καύσιμα μέχρι τὰ βιομηχανικὰ μέταλλα, ἀπὸ τὰ λιπάσματα ποῦ στηρίζουν τὴν παραγωγή τροφῆς μέχρι τὸ νερὸ ποῦ πίνουμε, μὲ ἀποτέλεσμα νὰ ἔχομε σήμερα περισσότερα πεινασμένα στόματα καὶ διψασμένους ὀργανισμοὺς παρά στὴν ἀρχὴ τοῦ 20ου αἰῶνος.

Ἄλλα ἀπαισιόδοξα μυνήματα ἀναδύονται ἀπὸ τὴν ἀπρογραμματίστη διόγκωση τῶν πόλεων καὶ τὴν ἀλλόγιστη ἐπέκταση τῆς βιομηχανίας, εἰς βάρος φυσικὰ τῆς γεωργίας καὶ τῶν βοσκοτόπων καὶ ἐπίσης, τὴν προοδευτικὴ διάβρωση τοῦ πρασίνου τάπητος ποῦ κάλυπτε ἄλλοτε ὀλόκληρη τὴ λιθόσφαιρα τῆς Γῆς. Ἡ ρύπανση τοῦ ἀτμοσφαιρικοῦ ἀέρος ποῦ ὅλοι ἀναπνέουμε καὶ ἡ μόλυνση τῶν ποταμῶν, τῶν λιμνῶν καὶ τῶν παρακτίων θαλασσίων ὑδάτων καταστρέφει τὸ βιολογικὸ μας περιβάλλον καὶ ἐξαρθρῶνει τὸ φυσικὸ οἰκοσύστημα, μὲ τὴ θλιβερὴ συνέπεια νὰ ἐξαφανίζονται τὰ πλέον εὐαίσθητα βιολογικὰ εἶδη φυτῶν ἢ μεγάλων ζώων, μὲ τὸ ρυθμὸ δύο ἢ περισσότερων εἰδῶν ἀνὰ δεκαετία. Τέλος, μιὰ βασικὴ μετατροπὴ τοῦ κλίματος, ποῦ μπορεῖ νὰ προκαλέσῃ κοσμικῶν διαστάσεων ἀναστάτωση τῆς βιοσφαίρας, φαίνεται ὅτι εὐρίσκεται τῶρα ἐν ἐπαύσει, λόγῳ τῆς θερμικῆς ἢ τοξικῆς ρυπάνσεως τοῦ περιβάλλοντος ἀπὸ τὰ ἀπόβλητα τῆς βιομηχανίας καὶ τοῦ αὐτοκινήτου καὶ τὴν ἀποψίλωση τῆς ξηρᾶς ἀπὸ τὰ δάση καὶ τὴ χλωρίδα ποῦ τὴ στόλιζαν.

I. Θὰ ἐξοκεῖλλει ἄρα - γε ἡ ἐπιχείρησις τῆς ἐκβιομηχανοποιήσεως ;

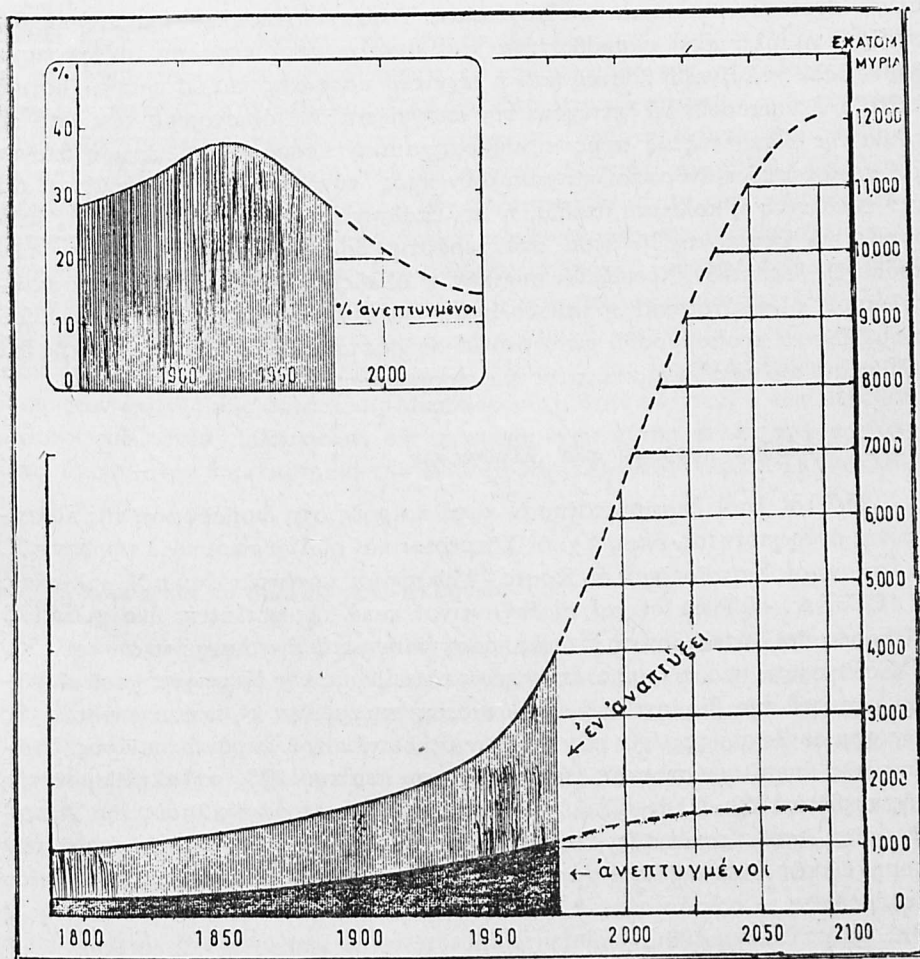
Αὐτὸς περίπου εἶναι ἕνας πρόχειρος ἀπολογισμὸς τῆς νεαρᾶς ἐπιχειρήσεως ποῦ γέννησε ἡ βιομηχανικὴ ἐπανάστασις. Ἐφερε ἀσφαλῶς σημαντικὰ κέρδη ἀλλὰ δημιούργησε ταυτόχρονα καὶ δυσεπίλυτα προβλήματα ποῦ ἀπειλοῦν νὰ ἐξαρθρῶσουν τὸ βιολογικὸ οἰκοσύστημα τοῦ πλανήτου μας. Ἄς σημειωθῇ καὶ

τοῦτο τὸ ἐνδιαφέρον. Τὰ προβλήματα ποὺ προέκυψαν εἶναι ἀπότοκα τῆς ἐκβιομηχανοποιήσεως μιᾶς μικρᾶς μειοψηφίας ἀνθρώπων, μὲ ἓνα ποσοστὸ λιγώτερο ἀπὸ τὸ ἓνα τρίτο τοῦ συνόλου τῆς οἰκουμένης. Τί ἄρα γε πρέπει νὰ περιμένουμε ἂν προσχωρήσουν στὴν ἐπιχείρηση τῆς τεχνολογικῆς ἀναπτύξεως καὶ οἱ υπόλοιπες χώρες τῆς Γῆς; Ἀλλὰ τὸ ἐνδεχόμενο αὐτὸ δὲν φαίνεται πρὸς τὸ παρὸν πραγματοποιησίμο. Μὲ τὶς ροπὲς ποὺ εἶδαμε στὴν ἀρχή, τὸ ποσοστὸ τῶν ἀνεπτυγμένων χωρῶν (28,5% κατὰ τὸ 1975) θὰ περιορισθῆ σὲ 21,3% περὶ τὰ τέλη τοῦ αἰῶνος καὶ θὰ ὑποχωρήσῃ σὲ μόλις 13% μετὰ ἓνα αἰῶνα, περὶ τὸ 2075. (Πίναξ 1, Σχ. 1.)

Τὸ εὔρημα εἶναι κάπως ἀπροσδόκητο, ἐπειδὴ κατὰ βάσιν ὅλοι οἱ λαοὶ καὶ οἱ κυβερνήσεις τῶν ἐπιθυμοῦν τὴν πρόοδο καὶ ὑποτίθεται ὅτι ἐργάζονται γιὰ τὴν οἰκονομικὴ καὶ κοινωνικὴ ἀνάπτυξή των. Ἐὰν ἀποτυγχάνουν, αὐτὸ πρέπει ν' ἀποδοθῆ σὲ κάποιον ἄλλον παράγοντα ποὺ δὲν κατορθώνουν ἀκόμα νὰ ὑποτάξουν. Καὶ αὐτὸς εὐρίσκεται στὴ συνεχιζόμενη ἀνισοσκέλιση τῶν δυνάμεων φθορᾶς καὶ ἀναπαραγωγῆς τῶν πληθυσμῶν. Ὅλοι σχεδὸν οἱ ἐν ἀναπτύξει λαοὶ τῆς Γῆς ἔχουν υἱοθετήσῃ μεθόδους καὶ δανείσθηκαν τὰ μέσα μὲ τὰ ὁποῖα περιορίζεται κάπως ἡ πληθωρικὴ καὶ ἄκαιρος θνησιμότης. Ἀπὸ τὸ ἄλλο ὅμως μέρος ἀνέχονται ἢ δὲν μποροῦν νὰ περιορίσουν τὴν ὑψηλὴ (γεωργικοῦ τύπου) γεννητικότητα τοῦ πληθυσμοῦ των. Καμμία ὅμως οἰκονομικὴ ἐπιχείρηση ἢ ζωντανὸς ὀργανισμὸς, δὲν μπορεῖ ν' ἀνθέξῃ ἐπὶ πολὺ σὲ μιὰ χρονία ἀνισοσκέλιση τῶν λογιστικῶν μερίδων δοῦναι καὶ λαβεῖν, τῶν γεννήσεων δηλαδὴ καὶ τῶν θανάτων. Καὶ ἐπειδὴ κάθε χρόνο ἔχουμε 130 ἑκτμ. γεννήσεις καὶ μόνον 50 ἑκτμ. θανάτους, ἢ σημερινὴ ἀνθρωπότης κατακλύζεται ἀπὸ τὰ συσσωρευόμενα δημογραφικὰ πλεονάσματα, τὰ ὁποῖα δὲν μπορεῖ νὰ διαθρέψῃ ἐπαρκῶς, οὔτε νὰ τὰ ἐνσωματώσῃ μέσα σ' ἓνα σύστημα ὁμαλῆς πολιτικῆς, κοινωνικῆς καὶ οἰκονομικῆς ἀναπτύξεως.

Τὸ αἷτιον αὐτῆς τῆς ἀνωμαλίας πηγάζει ἀπὸ τὴ συμπεριφορὰ τῶν ὑπαναπτύκτων χωρῶν τῆς ὑψηλίου, ὅπου οἱ κατ' ἔτος γεννήσεις εἶναι τρεῖς καὶ πλέον φορὲς περισσότερες τῶν θανάτων. Στὴ μικρὴ μειονότητα τῶν βιομηχανικῶς ἀνεπτυγμένων χωρῶν, μὲ τὴν χαμηλὴ κατ' ἔτος γεννητικότητα καὶ θνησιμότητα, ὁ πληθυσμὸς αὐξάνεται βραδύτατα καὶ προβλέπεται ὅτι σύντομα θὰ σταματήσῃ στὸ ἐπίπεδο τῶν 1500 περίπου ἑκτμ. ἀνθρώπων. Τὰ ἄλλα 10.000 καὶ πλέον ἑκτμ. τῆς προβλεπομένης αὐξήσεως, θὰ προκύψουν ἀπὸ τὸν τρίτο κόσμον, ἀκόμα καὶ ἂν ὅλοι ἀποφασίσουν νὰ μὴ φέρουν στὸν κόσμον περισσότερα ἀπὸ δύο ἢ τὸ πολὺ τρία τέκνα κατὰ οἰκογένειαν. Αὐτὸ δὲ θὰ γίνῃ διότι, ὅπως ἐλέχθη προηγουμένως, οἱ μυριάδες τῶν αὐριανῶν γονέων — τὰ παιδιά δηλαδὴ τῆς παρούσης γενεᾶς — εὐρίσκονται ἤδη μεταξύ μας, καὶ αὐτὰ θὰ συντηροῦν τὸ γρήγορο ρυθμὸ τῆς πληθυσμιακῆς αὐξήσεως κατὰ τὶς ἐπόμενες δεκαετίες.

Αὐτὸς εἶναι ὁ λόγος τῆς προοδευτικῆς μειώσεως τοῦ ποσοστοῦ τῶν οἰκονομικῶς ἀνεπτυγμένων λαῶν ἐν σχέσει πρὸς τὸ σύνολο τῆς οἰκουμένης. Ὅταν ἡ ἐπιχείρησις τῆς τεχνο-οἰκονομικῆς ἐπαναστάσεως λιμνάζει ἢ ὀπισθοδρομεῖ



Σχήμα 1. Ἡ οἰκουμένη [πληθυσμὸς εἰς ἑκατομμύρια ἀνθρώπων] κατὰ τὴν περίοδο 1800 - 1975 καὶ καθ' ὑπολογισμὸν μέχρι τοῦ ἔτους 2100. Σύνολον, κατανεμημένον εἰς οἰκονομικῶς ἀνεπτυγμένους καὶ ἐν ἀναπτύξει πληθυσμοὺς τῆς Γῆς [Ἄνω, % ἀνεπτυγμένοι ἐπὶ τοῦ συνόλου].

άντι νά διαχέεται σέ όλονέν ευρύτερα στρώματα του πληθυσμού, αυτό σημαίνει ότι δέν είναι μία βιώσιμος επιχείρησις, τουλάχιστον με τή μορφή που λειτουργεί σήμερα. Ἡ τεχνολογική οἰκονομία χρειάζεται ένα δημογραφικῶς ὄριμο πληθυσμό με ἰσχυρό, ἐξειδικευμένο καί σχετικά μακρόβιο ἐργατικό δυναμικό καί ὀλίγα σχετικῶς παιδιὰ κατὰ οἰκογένειαν. Ἀνώριμοι (νέοι καθ' ἡλικίαν) πληθυσμοί, με χαμηλή μέση μακροβιότητα καί μεγάλα κατὰ κεφαλὴν οἰκογενειακὰ βάρη, ὅπου χωλαίνει ἡ βασική (καί ἡ τεχνική) μόρφωσις καί ὕστερεί τὸ βιοτικό ἐπίπεδο, δέν μποροῦν νά ἐπιτύχουν τὴν ἀπογείωσι τῆς οἰκονομίας των ἀπὸ τὸ τέλος τῆς ὑπαναπτύξεως πρὸς τὴν βιομηχανική πρόοδο. Καί ἐπειδὴ ὅλονέν καί περισσότεροι ἄνθρωποι κατρακυλοῦν πρὸς τὴν ἀνέχεια, τὴν ἀμάθεια καί τὴν κοινωνική ἢ πολιτική ἀταξία, ἡ πολυπόθητος τεχνολογική ἀνάπτυξις κινδυνεύει νά καταποντισθῆ μέσα στὰ τεράστια δημογραφικά πλεονάσματα τῶν προσεχῶν δεκαετιῶν. Χρειάζεται συνεπῶς ν' ἀλλάξουν ἐν τῷ μεταξύ οἱ προσανατολισμοί, οἱ στόχοι καί ἡ μεθοδολογία, ὥστε ἡ ἐπιζήτησις τῆς παγκοσμίου εὐημερίας νά προσαρμοσθῆ μέσα στὰ ἀδιαπέραστα πλαίσια τῆς βιολογικῆς ἐπιτοῦ πλανήτου μας δυναμικότητας καί ἰσορροπίας.

II. Ἡ προϊῶσα παρακμὴ τῶν Εὐρωπαϊῶν

Πολλοὶ λαοὶ ἐπρωτοστάτησαν κατὰ καιροὺς στὴ διαμόρφωσι τῆς πολιτισμένης ἀνθρωπότητας, ὅπως π.χ. οἱ Σουμέριοι καί οἱ Αἰγύπτιοι κατὰ τὴν 3ην π.Χ. χιλιετίαν, οἱ Χετταῖοι καί οἱ Κρητο-Μυκηναῖοι κατὰ τὴν 2αν π.Χ. χιλιετίαν, οἱ Ἕλληνες, οἱ Ρωμαῖοι καί οἱ Βυζαντινοὶ κατὰ τὰς μετέπειτα δύο χιλιετίας. Οἱ Εὐρωπαϊοὶ κατέλαβον τὸ διεθνὲς προσκῆνιον μετὰ τὴν Ἀναγέννησιν τοῦ 15ου μ.Χ. αἰῶνος καί κατόπιν, με τὸ ἐπιστημονικὸ πείραμα, τὴν ἐξερεύνησι τοῦ πλανήτου μας καί τὴν βιομηχανική ἐπανάστασι, παρέμειναν οἱ πρωταγωνισταὶ τῆς παγκοσμίου Ἱστορίας μέχρι τῶν πρώτων δεκαετιῶν τοῦ παρόντος αἰῶνος. Ἀριθμητικῶς ἀπετέλουν πάντοτε τὴν μειονότητα, περίπου 20% τοῦ πληθυσμοῦ τῆς Γῆς κατὰ τὸ 1850, ἀλλὰ μαζί με τοὺς Εὐρωπαϊκῆς καταγωγῆς λαοὺς τῆς Ἀμερικῆς, τῆς Ἀφρικῆς καί τῆς Ὠκεανίας, ἐμονοπῶλουν σχεδὸν τὸ προνόμιον τῶν βιομηχανικῶς ἀνεπτυγμένων χωρῶν μέχρι τὸ τέλος τοῦ τελευταίου Παγκοσμίου Πολέμου.

Ἡ ἀπὸ τοῦ 1900 καί ἐφεξῆς ἐξέλιξις τοῦ πληθυσμοῦ τῶν Εὐρωπαϊῶν (κάτοικοι Εὐρώπης, Σοβιετικῆς Ἐνώσεως, Βορ. Ἀμερικῆς καί Ὠκεανίας) καί ἡ ἑκατοστιαία ἐπὶ τοῦ συνόλου ἀναλογία των δίδεται εἰς τὸν Πίνακα 2. Χαρακτηριστικὴ καί ἐδῶ εἶναι ἡ προϊῶσα μείωσις τοῦ ὄγκου τῶν Εὐρωπαϊῶν ἐν σχέσει πρὸς τὸ σύνολον τῆς οἰκουμένης, πανομοιότυπος σχεδὸν με ἐκείνη τῶν οἰκονομικῶς ἀνεπτυγμένων χωρῶν (Σχ. 1). Οἱ Εὐρωπαϊκῆς καταγωγῆς λαοὶ ἀπετέλουν τὸ ἕν τρίτον (33,6%) τοῦ πληθυσμοῦ τῆς Γῆς κατὰ τὸ ἔτος 1920, ἀλλ' ἐμειώθησαν σὲ 24,8% κατὰ τὸ 1975 καί θὰ περιορισθοῦν εἰς μόλις 11,5% μετὰ ἕνα αἰῶνα. Εἰς ἀπολύτους ἀριθμοὺς ὁ Εὐρωπαϊκὸς πληθυσμὸς ἠῤῥξήθη ἀπὸ 523 ἑκτμ. κατὰ τὸ 1900, εἰς 988 ἑκτμ. κατὰ τὸ 1975 καί ἀναμένεται νά φθάσῃ τὰ 1380 ἑκτμ.

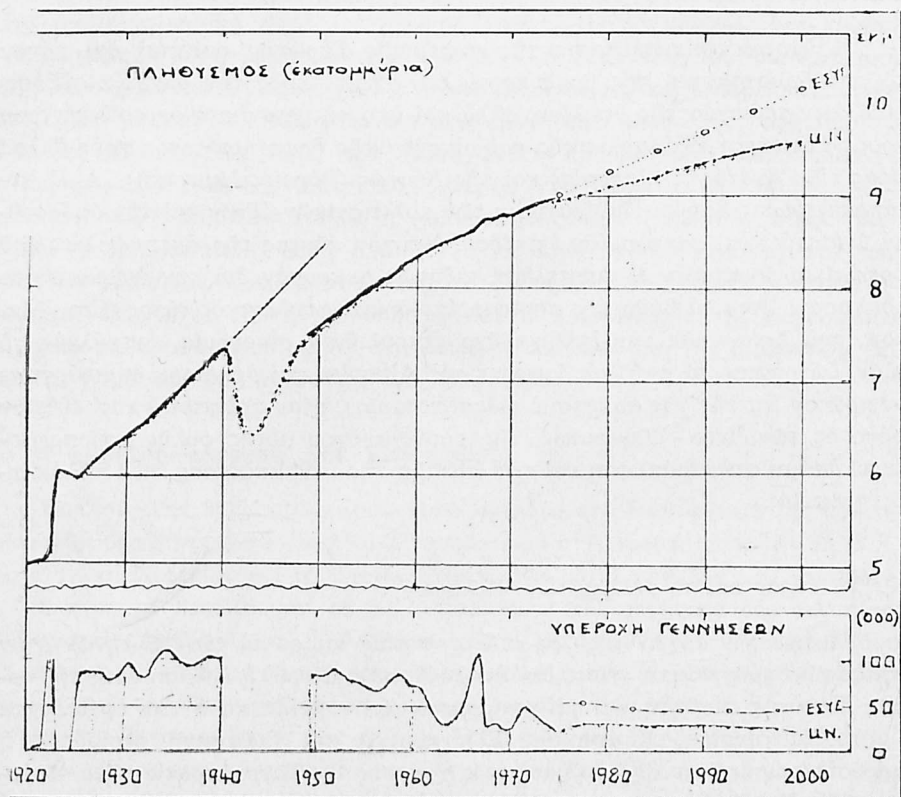
κατὰ τὸ ἔτος 2075. Ἐν τῷ μεταξύ ὁμοῦς ὁ ὑπόλοιπος πληθυσμὸς τῆς Γῆς θὰ δεκαπλασιάσῃ περίπου τὸν ὄγκον του μὲ ἀποτελέσμα, τὴν προϊούσα συρρίκνωση τοῦ ὄγκου καὶ πιθανῶς τῆς σημασίας τῶν Εὐρωπαίων εἰς τὴν διάπλασιν τῆς μελλοντικῆς ἱστορίας.

Ἡ ὑποτονικὴ κατάστασις τῆς σημερινῆς Εὐρώπης φαίνεται ὄχι μόνον ἀπὸ τὴν δημογραφικὴν τῆς βραδυπορεία ἐν σχέσει πρὸς τὴν ραγδαίαν αὐξήσιν τῶν ἄλλων περιοχῶν τῆς ὑψηλίου, ἀλλὰ καὶ ἀπὸ τὴ μετανάστευσιν τοῦ κέντρου βάρους ἐπιστημονικῆς, πολιτικῆς καὶ οικονομικῆς δραστηριότητος πρὸς ἄλλας χώρας τῆς Ἀνατολῆς (Ἰαπωνία) καὶ τῆς Δύσεως (Βόρειος Ἀμερική). Ἄλλ' ἐὰν ἡ ἀποκέντρωσις βοηθεῖ τὴν διάχυσιν τῶν πολιτιστικῶν ἀξιῶν καὶ τὴν ὁμόρρυθμον ἀνάπτυξιν ἐπὶ παγκοσμίῳ ἐπιπέδῳ, ἢ τυχὸν κάμψις τῆς ἀκτινοβολίας τοῦ Εὐρωπαϊκοῦ πνεύματος θ' ἀποτελέσῃ πιθανῶς συμφορὰν διὰ τὴν ἀνθρωπότητα ὀλόκληρον. Ἀπὸ τὰ βάθη τῆς προϊστορίας ὁ ἀνθρωπολογικὸς τύπος *Cro-Magnon*, ποῦ ἐγκαίνιασε τὴν ἐπιτυχημένη μικρολιθικὴν οἰκονομίαν, ἀνεκάλυψε τὸ τόξον, ζωγράφησε τὰ σπήλαια Lascaux καὶ Altamira καὶ ἀργότερα δημιούργησε τὸν πρῶτον ἐπὶ τῆς γῆς πολιτισμὸν (Μεσοποταμία), ἦταν φαίνεται ὁ κατ' εὐθείαν πρόγονος τῶν Ἰνδο-Εὐρωπαίων, τῆς προνομιοῦχου αὐτῆς φυλῆς ποῦ πρωτοστατεῖ ἀκόμη στὴν διάπλασιν καὶ τὴν ἀνέλιξιν τῆς ἀνθρωπότητος ἐπὶ 15 ὀλόκληρες χιλιετίες.

III. Τὸ παρὸν καὶ τὸ μέλλον τῶν Ἑλλήνων

Ἡ ἀπὸ τῶν ἀρχῶν τῆς 2ας π.Χ. χιλιετίας παρουσία τῶν Ἑλλήνων στὸν παγκόσμιον δημογραφικὸν ὄγκον, δὲν ἀκολούθησε μιὰ ὁμαλὴ καὶ ἀπρόσκοπτη πορεία. Ἐντόνως αἰσθητὴ καὶ μὲ γονιμοποιὸν ἀκτινοβολίαν κατὰ τὴν ἀρχαιότητα (Κρητο-Μυκηναϊκὴ, Κλασσικὴ, Ἑλληνιστικὴ καὶ Βυζαντινὴ περίοδος), ἡ παρουσία τῶν ἔσβυσε σχεδὸν κατὰ τοὺς χρόνους τῆς Τουρκοκρατίας, γιὰ νὰ ἐμφανισθῇ καὶ πάλιν κατὰ τοὺς νεωτέρους χρόνους, δειλὴ καὶ ἀσήμαντη ἀρχικῶς, ἀλλὰ τῶρα σὰν μιὰ ὑπολογίσιμος μικρὰ δύναμις τῆς Εὐρώπης. Πέντε ἑκατομμύρια κατοίκους εἶχε ἡ Ἑλλάς τοῦ 1920 — ὅσοι περίπου ἦσαν καὶ οἱ Ἑλληνες τῆς κλασσικῆς ἐποχῆς — ἀλλὰ τότε ἐβάρυναν πολὺ περισσότερο στὴν πλάστιγγα τοῦ κόσμου, ὄχι μόνον σὰν οἱ πολιτισμένοι μεταξύ βαρβάρων λαῶν, ἀλλ' ἐπίσης διότι ὁ πληθυσμὸς τοῦ κόσμου ἐκυμαίνοτο τότε περὶ τὰ 180 ἑκατομμύρια, ἦτοι τὸ ἓνα δέκατο περίπου τοῦ κατὰ τὸ 1920 μεγέθους του.

Συμπτωματικὴ καὶ ἀνώμαλος ὑπῆρξε καὶ ἡ σύγχρονος ἐξέλιξις τοῦ πληθυσμοῦ τῆς χώρας ἀπὸ τῆς ἀπελευθερώσεως μέχρι σήμερον (Σχ. 2). Ἄρχισε μὲ 750.000 κατὰ τὸ 1828, διεσκέλισε τὸ ἓνα ἑκτμ. περὶ τὸ 1850 καὶ πλησιάζει τῶρα (1975) τὰ 9 ἑκτμ., ἀφοῦ ἐν τῷ μεταξύ ἐτριπλασιάσθη ἡ γεωγραφικὴ τῆς ἑκτασις καὶ ἀπερροφήθησαν οἱ μυριάδες τῶν προσφύγων. Οἱ δύο πολεμικὲς περιπέτειες τοῦ αἰῶνος μας ἄφησαν χαινούσας οὐλὰς στὸν κορμὸ τῆς σημερινῆς Ἑλλάδος, ἐνῶ ἡ νόσος τῆς δημογραφικῆς ὑποτονίας ἐπληξέε δύο φορές τὴν χώρα, πρῶτα



Σχήμα 2. — Αύξησης του πληθυσμού της Ελλάδος (εις εκατομμύρια) 1920 - 1975 και έτησια αύξησης (εις χιλιάδας). Μετά τὸ 1975, προβολαὶ τοῦ πληθυσμοῦ μέχρι τοῦ ἔτους 2000, ὑπολογισθεῖσαι ὑπὸ τοῦ Γραφείου Ἐρευνῶν τῆς Ἐθνικῆς Στατιστικῆς Ὑπηρεσίας (ΕΣΥΕ) ἢ ὑπὸ τοῦ Ὄργανισμοῦ Ἠνωμένων Ἐθνῶν (UN).

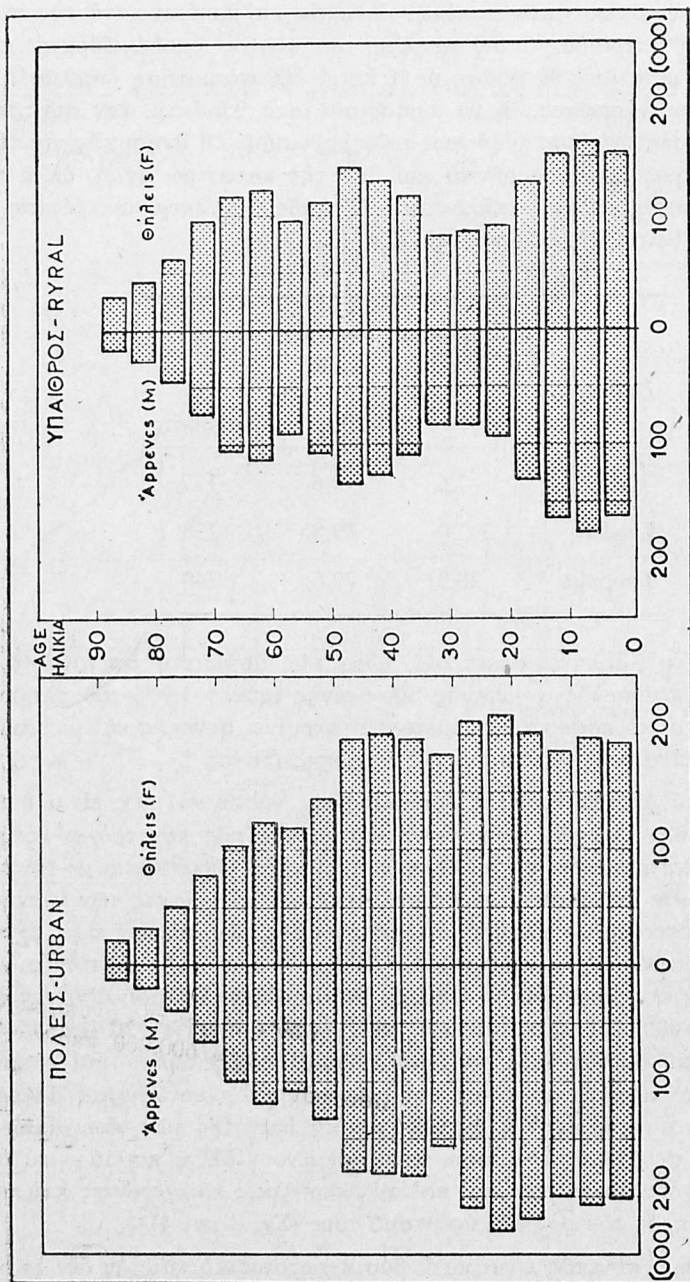
κατά την πρὸ τῶν Βαλκανικῶν πολέμων δεκαετία καὶ κατόπιν κατὰ τὴν σύγχρο-
νο μετὰ τὸ 1960 περίοδο. Ὁ διὰ τὰ τέλη τοῦ αἰῶνος ὑπολογιζόμενος πληθυ-
σμός μόλις καὶ μετὰ βίας θὰ φθάσῃ τὰ 10 ἑκτμ. ἐὰν σταματήσῃ ἐντελῶς ἢ πρὸς
τὸ ἐξωτερικὸ μετανάστευσις, ἢ θὰ περιορισθῇ στὰ 9,6 ἑκτμ. ἐὰν συνεχισθοῦν
αἱ σημεριναὶ ροπαὶ ἐτησίας ἀξήσεως τοῦ πληθυσμοῦ. Οἱ ἀνησυχίες γιὰ τὸ μέλ-
λον τῆς χώρας μας δικαιολογοῦνται καὶ ἀπὸ τὴν κατωτέρω ἀπλή, ἀλλὰ τόσον
εὐγλωττὴ σύγκριση, μετὰ μιὰ μελλοντικὴ Ἑλλάδα 9,6 ἑκτμ. ἀντιμέτωπο πρὸς
72,6 ἑκτμ. τῆς γειτονικῆς Τουρκίας! (Σχ. 2).

Περιοχὴ	Πληθυσμός (ἑκατμ.)		%
	1950	2000	
Ἑλλάς	7,6	9,6	127
Εὐρώπη	392,0	539,8	138
Τουρκία	20,8	72,6	349

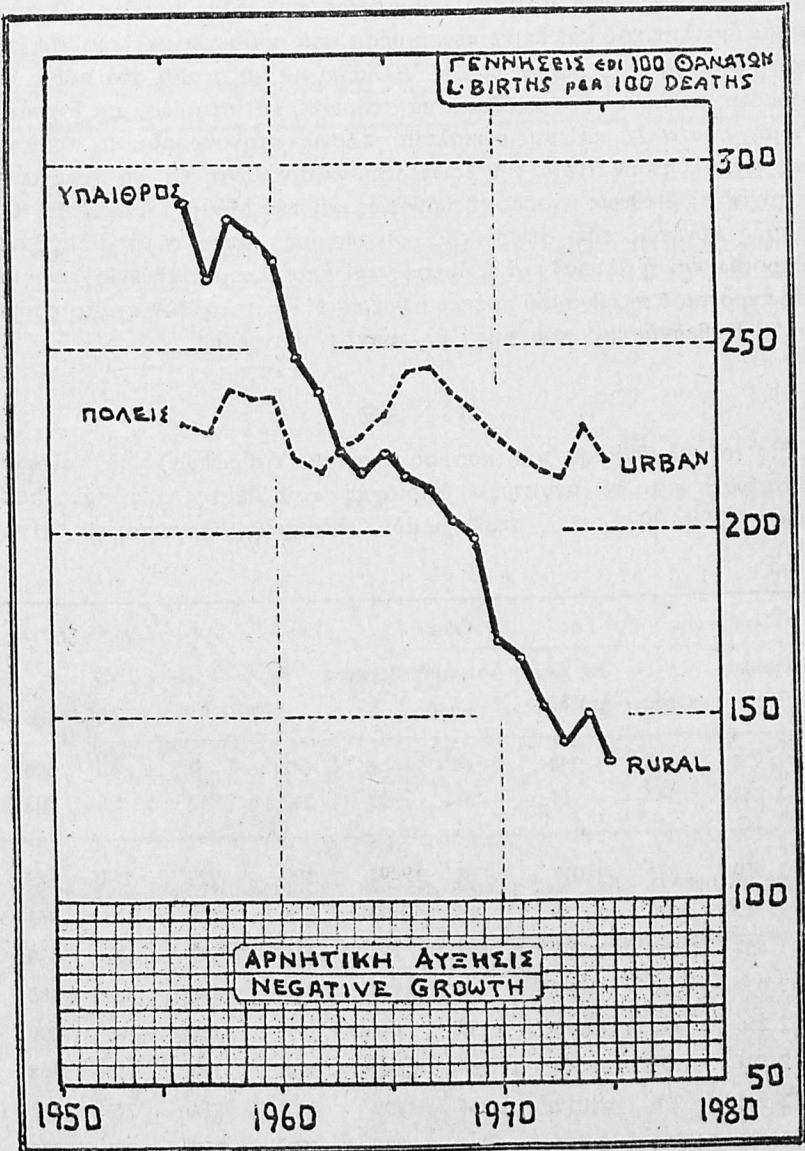
Οἱ σημερινοὶ Ἕλληνες ἀποτελοῦν τώρα μιὰ ἀσήμαντη σταγόνα (0,22%)
μέσα εἰς τὸν ὠκεανὸ τῆς σημερινῆς οἰκουμένης (μόνον 1,9% τοῦ πληθυσμοῦ
τῆς Εὐρώπης) καὶ τὸ ποσοστὸν συμμετοχῆς μικραίνει συνεχῶς καὶ μετὰ ταχύτερο
ρυθμὸ παρὰ ἐκεῖνο τοῦ πληθυσμοῦ τῆς Εὐρώπης (Πίναξ 2).

Ἄλλὰ ποιά ἀκριβῶς εἶναι ἡ διάγνωσις τῆς νόσου καὶ πῶς εἶναι δυνατόν
νὰ καταπολεμηθῇ; Ἄτυχῶς ἡ ὑπογεννητικότης ποὺ μᾶς κατατρέπει κατὰ τὴν
τελευταία δεκαπενταετία δὲν εἶναι ἠθελημένη, οὔτε καὶ θεραπεύεται μετὰ τὴν προσ-
φορὰ μεγαλυτέρων ἐπιδομάτων στοὺς πολυτέκνους. Ἡ μείωσις τῶν γεννήσεων
ἀφορᾷ τὸν ἀγροτικὸ μόνον πληθυσμὸν (ὁ πληθυσμὸς τῶν πόλεων εἶχε, ἔχει καὶ
πάντα θὰ ἔχει μικρὰν γεννητικότητα) καὶ ὀφείλεται στὴν ἐλλειμματικὴ σύνθεσις
τῶν ὁμάδων τῆς ἀναπαραγωγικῆς ἡλικίας. Ἀπουσιάζουν δηλαδὴ ἀπὸ τὸν ἀγρο-
τικὸ πληθυσμὸν 600.000 περίπου ἄνδρες καὶ γυναῖκες ἡλικίας 20 ἕως 45 ἐτῶν,
αὐτοὶ ἀκριβῶς ποὺ ἔφυγαν πρὸς τὴν Πρωτεύουσα ἢ τὸ ἐξωτερικὸ καὶ στέρησαν
τὴ χώρα μας ἀπὸ τὰ πατροπαράδοτα δημογραφικὰ τῶν πλεονάσματα. Ἐν τῷ με-
ταξὺ κολοβώνεται σημαντικὰ ἡ ἀναπαραγωγικὴ ἰκανότης τῶν νέων αὐτῶν με-
ταναστῶν πρὸς τὶς πόλεις, ἐνῶ πίσω τῶν παραμένουν ὀλίγα παιδιὰ — τὰ ὁποῖα
καὶ αὐτὰ θὰ φύγουν ἀργότερα — καὶ πολλοὶ ὑπερήλικες καὶ γέροντες ποὺ πορεύ-
ονται σιωπηλὰ πρὸς τὸν μοιραῖο ἀφανισμό τους (Σχ. 3 καὶ 4).

Τὸ πρόβλημα συνεπῶς εἶναι κατὰ βᾶσιν χωροταξικὸ καὶ ἐὰν δὲν ληφθοῦν
ἐγκαίρως τὰ κατάλληλα μέτρα γιὰ τὴν εὐρεία ἀποκέντρωση τῶν πλουτοπαρα-
γωγικῶν μονάδων καὶ τοῦ εἰσοδήματος, μαζὺ μετὰ τὸν περαιτέρω ἐμπλουτισμὸ
τοῦ πληθυσμοῦ τῶν νεαρῶν ἐνηλίκων τῆς ἐπαρχίας, ὁ κίνδυνος ὀλοκληρωτικῆς



Σχήμα 3. — Υπολογιζόμενος πληθυσμός της Ελλάδος, (εις χιλιάδας) κατά τὸ 1975, εἰς (ἄνω τῶν 10.000 κατοίκων) πόλεις καὶ τοὺς λοιποὺς οἰκισμοὺς (ὑπαίθρος). Φαίνεται ἡ βιολογικὴ διάβρωση τῆς ἐπαρχίας.



Σχῆμα 4. — Γεννήσεις ἐπὶ 100 θανάτων 1956 - 1975, εἰς τὰς πόλεις καὶ τὴν ὑπαίθρον χώραν. Ἡ ὑπογεννηκότης τῆς ἐπαρχίας ὁδηγεῖ τὸν πληθυσμὸν πρὸς δημογραφικὴν κατάρρευσιν.

καταρρέουσας της αναπλαστικής ικανότητας του Έλληνικού πληθυσμού διαγράφεται απειλητικός και επικείμενος μέσα στο προσεχές μέλλον, τις επόμενες δηλαδή μέχρι το 1995 δεκαετίες. Η Ελλάδα για να σταθί στα πόδια της και να προκόψη μελλοντικά, χρειάζεται να στηριχθί και στα δύο, μιá ισχυρή δηλαδή βιομηχανία αλλά και μιá ρωμαλαία γεωργο - κτηνοτροφία, τὰ προϊόντα της οποίας να καλύπτουν άνετα την έσωτερική κατανάλωση και να συναγωνίζονται με επιτυχία τις διεθνείς αγορές της Δύσεως και της Μέσης Ανατολής. Ο έκσυ-
χρονισμός συνεπώς της γεωργικής οικονομίας (όπου συμπεριλαμβάνεται ή κτηνοτροφία και ή άλιεία) και ή άμεσος και άποτελεσματική ενίσχυση του φθίνοντος άγροτικού πληθυσμού πρέπει σήμερα ν' άποτελή τόν πρώτο στόχο δράσεως της Κυβερνήσεως και της Έλληνικής κοινωνίας.

Π Ι Ν Α Κ 1.

Έξέλιξις του πληθυσμού του κόσμου (έκατομ. άνθρωπων) εις οικονομικώς άνεπτυγμένας και εν αναπτύξει περιοχάς και επίσης εις τας διαφόρους ήπειρους. 1800 - 2075 καθ' ύπολογισμόν (Στοιχεία Όργανισμou Ένωμένων Έθνών).

Έτος	Πληθυσμός της Γης			Άμερική		Ευρώπη	Σοβ. Ένωσις	Άφρική	Άσία	Όκεανία
	Σύνολον	Άνεπτυγμ.	Έν αναπτύξει	Λατινική	Βόρειος					
1800	978	248	730	19	6	142	51	62	696	2
1850	1.262	347	915	31	25	241	73	85	803	4
1900	1.650	573	1.077	68	84	309	123	114	945	7
1910	1.740	620	1.120	81	99	328	136	125	963	8
1920	1.837	682	1.155	92	115	346	147	138	990	9
1930	2.030	745	1.285	110	134	369	166	159	1.082	10
1940	2.256	810	1.446	137	146	395	184	183	1.200	11
1950	2.501	855	1.646	164	166	392	180	219	1.368	12
1960	2.995	976	2.019	216	199	425	214	273	1.652	16
1970	3.621	1.084	2.537	284	226	459	243	352	2.037	20
1980	4.401	1.183	3.218	374	249	488	269	462	2.536	23
1990	5.346	1.282	4.064	489	275	515	297	622	3.120	28
2000	6.407	1.368	5.039	625	296	540	321	834	3.757	34
2025	9.051	1.510	7.541	963	332	580	367	1.438	5.328	43
2050	11.081	1.563	9.518	1.204	339	592	391	2.005	6.500	50
2075	12.048	1.572	10.476	1.300	339	591	398	2.345	7.023	52

ΠΙΝΑΞ 2.

Πληθυσμός Ευρωπαίων και Ελλήνων (έκατομμύρια) και αναλογία αυτών εν σχέσει πρὸς τὸν πληθυσμὸν τῆς Γῆς (ἢ τῆς Εὐρώπης) 1900 - 2075.

Ἔτος	Εὐρωπαῖοι (¹)	%	Ἑ λ λ ἄ ς (²)		
			τῆς οἰκου- μένης	Πληθυσμὸς (έκτμ.)	% τῆς Οἰκουμένης
1900	523	31,7	2,6	0,16	0,85
1910	571	32,8	2,9	0,16	0,87
1920	617	33,6	5,9	0,27	1,45
1930	679	33,4	6,4	0,31	1,72
1940	736	32,6	7,3	0,32	1,85
1950	750	30,0	7,6	0,30	1,93
1960	854	28,5	8,3	0,28	1,96
1970	948	26,2	8,8	0,24	1,92
1980	1029	23,4	9,1	0,21	1,86
1990	1155	20,9	9,4	0,17	1,82
2000	1191	18,6	9,6	0,15	1,78
2075	1380	11,5	—	—	—

(1) Πληθυσμὸς Εὐρώπης, Σοβιετικῆς Ρωσίας, Βορείου Ἀμερικῆς, Αὐστραλίας καὶ Νέας Ζηλανδίας.

(2) Μετὰ τὸ 1970, προβολαὶ τοῦ πληθυσμοῦ τῆς Ἑλλάδος ὅπως ὑπελογίσθησαν ὑπὸ τοῦ ΟΗΕ.