

# Η ΠΟΡΕΙΑ ΤΗΣ ΕΛΛΗΝΙΚΗΣ ΒΙΟΜΗΧΑΝΙΑΣ

## ΚΑΤΑ ΤΟ Β' ΤΡΙΜΗΝΟΝ 1977

ΖΗΤΗΣΙΣ \* ΠΑΡΑΓΩΓΗ \* ΑΠΑΣΧΟΛΗΣΙΣ - ΠΑΡΑΓΩΓΙΚΟΤΗΣ  
ΕΡΓΑΤΙΚΟΝ ΚΟΣΤΟΣ \* ΑΠΟΘΕΜΑΤΑ \* ΕΠΕΝΔΥΣΕΙΣ \*  
ΧΡΗΜΑΤΟΔΟΤΗΣΙΣ \* ΕΞΩΤΕΡΙΚΟΝ ΕΜΠΟΡΙΟΝ

ΤΟΥ ΙΝΣΤΙΤΟΥΤΟΥ ΟΙΚΟΝΟΜΙΚΩΝ ΚΑΙ ΒΙΟΜΗΧΑΝΙΚΩΝ ΕΡΕΥΝΩΝ

*Ἡ παροῦσα Ἐκθεσις καταρτίζεται ὑπὸ τοῦ Ἰνστιτούτου εἰς τὸ τέλος ἐκάστου τριμήνου. Σκοπὸν ἔχει τὴν ἐνημέρωσιν τῶν μελῶν καὶ συνεργατῶν του ἐπὶ τῆς πορείας τῆς οἰκονομίας καὶ ἰδίως τῶν μεγεθῶν ἐκείνων, τὰ ὁποῖα συνδέονται ἀμέσως ἢ ἐμμέσως μὲ τὴν δραστηριότητα τοῦ βιομηχανικοῦ τομέως.*

*Ἡ ἔκθεσις, πέραν τῆς ἀναλύσεως καὶ ἀξιολογήσεως τῶν ὑπαρχουσῶν πληροφοριῶν διὰ τὰς πραγματοποιηθεῖσας ἐξελίξεις, περιλαμβάνει ἐπίσης τὰς ἐκτιμήσεις καὶ προβλέψεις τοῦ Ἰνστιτούτου σχετικῶς μὲ τὴν πορείαν τῶν ὑπὸ ἐξέτασιν μεγεθῶν κατὰ τὴν διάρκειαν τοῦ ἀκολουθοῦντος τριμήνου.*

*Τὰ στοιχεῖα ἐπὶ τῶν ὁποίων βασίζεται ἡ Ἐκθεσις ἀντλοῦνται ἐκ τῆς Ἐθνικῆς Στατιστικῆς Ὑπηρεσίας τῆς Ἑλλάδος, τῆς Τραπεζῆς τῆς Ἑλλάδος, τοῦ Συνδέσμου Ἑλλήνων Βιομηχάνων, τοῦ ΙΚΑ καὶ ἐτέρων Ὄργανισμῶν. Ἐκ τοῦ IOBE χρησιμοποιοῦνται ἡ μηνιαία Ἔργενα Οἰκονομικῆς Συγκυρίας καθὼς καὶ οἱ ὑπὸ τοῦ Ἰνστιτούτου καταρτιζόμενοι δείκται ἀποδοτικότητος τῆς ἐλληνικῆς Βιομηχανίας.*

### I. ΖΗΤΗΣΙΣ

Σχετικῶς βραδεῖα ἐμφανίζεται ἡ ἄνοδος τῆς συνολικῆς ζήτησεως κατὰ τὸ α' ἐξάμηνον τοῦ 1977.

Ἡ ἔλαφρά χαλάρωσις ἀποδίδεται ἀφ' ἐνός μὲν εἰς ὑποχώρησιν τῆς ἐγχωρίου ζήτησεως καὶ ἀφ' ἑτέρου εἰς ἀδυναμίαν τῶν ἐξαγωγῶν ὀρισμένων βιομηχανικῶν κλάδων.

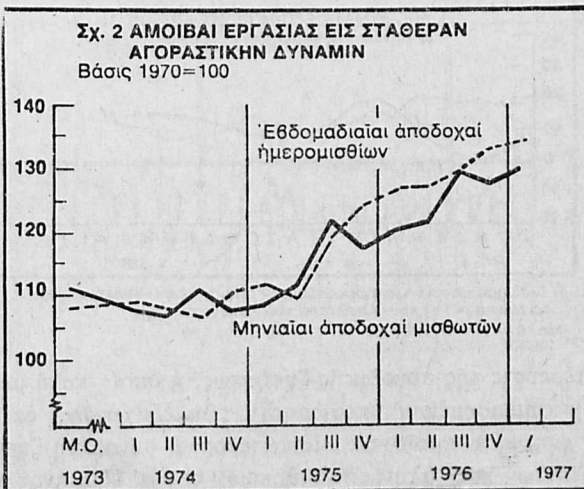
Αντιθέτως, η διατήρησις άνοδικών τάσεων εις την οικοδομικήν δραστηριότητα εξηκολούθησε νά επηρεάξη θετικώς την συνολικήν ζήτησιν βιομηχανικών προϊόντων.

1. Έγχώριος ζήτησις. Ένω κατά τους πρώτους μήνας του 1977 ή ιδιωτική καταναλωτική ζήτησις ήκολούθησεν έλαφρώς έπιταχυνομένην πορείαν, από του Άπριλιου και έντευθεν ήρχισαν νά εμφανίζωνται σημεΐα ύποχωρήσεως του ρυθμού άνόδου.



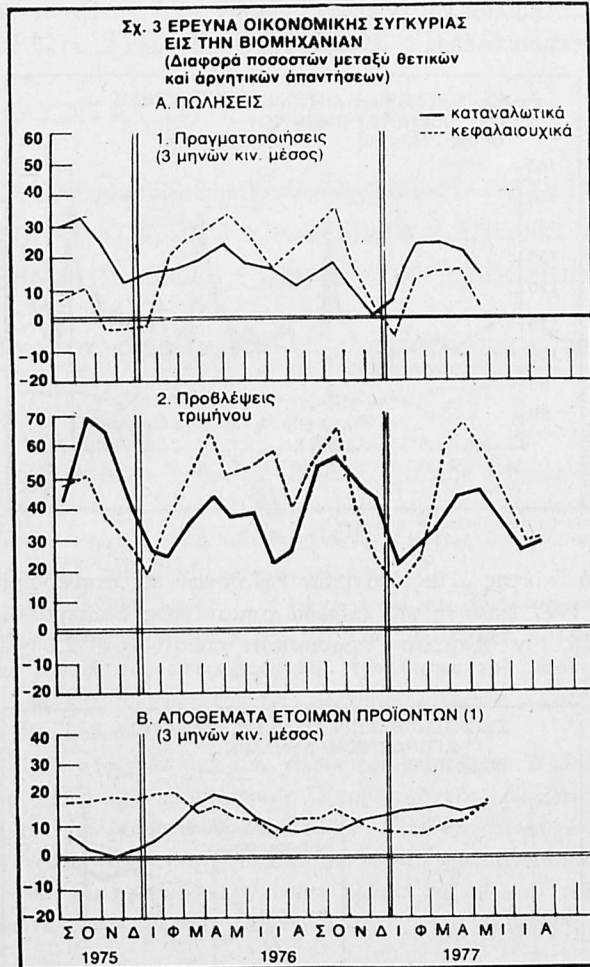
Πηγή: Ε.Σ.Υ.Ε., Έπεξεργασία στοιχείων Ι.Ο.Β.Ε.

Ότως, ό δείκτης άξιας λιανικών πωλήσεων εις σταθεράς τιμάς, ό όποιος τον Μάρτιον 1977 εκινήθη εις επίπεδα σημαντικώς άνώτερα του άντιστοιχού μηνός του 1976, τον Άπρίλιον παρουσίασε πτώσιν κατά 2,1% έναντι του πρό



Πηγή: Ε.Σ.Υ.Ε., Έπεξεργασία στοιχείων Ι.Ο.Β.Ε.

έτους επιπέδου. Έξ άλλου, συμφώνως πρὸς τὰ ἀποτελέσματα τῆς Ἑρεῦνης Συγκυρίας τοῦ ΙΟΒΕ, ἡ ζήτησις καταναλωτικῶν ἀγαθῶν κατὰ τὸ τρίμηνον Ἀπριλίου-Ἰουνίου 1977 ἦτο ἀσθενεστέρα ἀπὸ τὴν καταγραφείσαν τὸ δεῦτερον τρίμηνον τοῦ 1976.



(1) Διαφορά μεταξύ τῶν ποσοστῶν τῶν ἀπαντήσεων - Ἀνώτερα τοῦ κανονικοῦ - (+) καὶ -Κατώτερα τοῦ κανονικοῦ-

Πηγή: Ι.Ο.Β.Ε. -Μηνιαία Ἑρευνα Οικονομικῆς Συγκυρίας

Ἡ χειροτέρευσις τῆς συνολικῆς ζήτησεως, ἡ ὁποία κατὰ μέγα μέρος ἀντανακλᾷ καὶ τὴν σημειωμένην ὑποχώρησιν τῶν ἐξαγωγῶν, ὑπῆρξε σχετικῶς ἐντονωτέρα δι' ὠρισεμένα προϊόντα. Εἰδικώτερον, ἡ συνολικὴ ζήτησις τῶν ὑφαντουργικῶν προϊόντων καθ' ὅλην τὴν διάρκειαν τοῦ α' ἔξαμήνου τοῦ 1977 ὑπῆρξε σαφῶς χαλαρωτέρα ἀπὸ ἐκείνην τοῦ α' ἔξαμήνου τοῦ 1976. Ὅπως προκύπτει

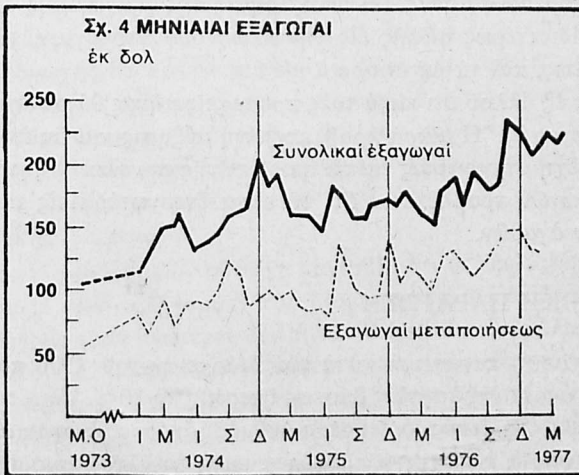
από τα αποτελέσματα της Έρευνας Συγκυρίας, ενώ κατά το α' εξάμηνο του 1976 το ποσοστό των ύφαντουργικών βιομηχανιών που έκτιμοδσε την ανεπάρκειαν της ζήτησεως ως κύριον άνασχετικόν παράγοντα της παραγωγικής των δραστηριότητας δέν υπερέβαινε τὸ 17%, τὸ α' εξάμηνο του 1977 ἀνήλθε κατά μέσον ὄρον, εἰς τὸ 30% περίπου. Μειωμένη παρουσιάζεται ἐπίσης ἡ ζήτησις εἰδῶν ἐνδύσεως καὶ ὑποδήσεως.

Μέρος ἀπὸ τὴν σημειωθεῖσαν ἐπιβράδυνσιν τῆς καταναλωτικῆς ζήτησεως ἀποδίδεται εἰς παράγοντας ὅπως ἡ ἐποχικὴ, λόγω Πάσχα, ἔντασις τῆς ζήτησεως τὸν Μάρτιον καὶ ἡ ἐπακολουθήσασα ὑποχώρησις τὸν Ἀπρίλιον, τὸ συνεχές ὠράριον λειτουργίας τῶν καταστημάτων, καὶ τέλος, ἡ συνήθης ἐποχικὴ χαλάρωσις τῆς ζήτησεως ὀρισμένων προϊόντων.

Ἐξ ἄλλου εἰς τὸν περιορισμὸν τῆς ἀνόδου τῆς ἰδιωτικῆς καταναλώσεως ἐπίδρασιν πιστεύεται ὅτι εἶχε καὶ ἡ ἐπιβράδυνσις τῆς ἀνόδου τῶν εἰσοδημάτων κατὰ τοὺς πρώτους μῆνας τοῦ 1977 μετὰ τὴν ἐφαρμογὴν σχετικῶς αὐστηρᾶς εἰσοδηματικῆς πολιτικῆς.

Καθ' ὄλην τὴν διάρκειαν τῶν δύο τελευταίων ἐτῶν 1975-76, τὰ χρηματικὰ εἰσοδήματα ἠδξήθησαν μετὰ πολὺ ταχύτερον ἀπὸ τὰς τιμὰς ρυθμὸν, μετὰ ἀποτέλεσμα τὴν διεύρυνσιν τῆς ἀγοραστικῆς δυνάμεως, ἡ ὁποία ἐνίσχυσε τὴν ζήτησιν διαρκῶν καὶ ἀμέσων καταναλωτικῶν ἀγαθῶν. Κατὰ τὸ πρῶτον τρίμηνον τοῦ 1977 συνεχίσθη ἡ βελτίωσις τῶν πραγματικῶν εἰσοδημάτων, φαίνεται ὅμως ὅτι ἤρχισαν νὰ διαφαίνονται ὀρισμένοι ἐπιβραδυντικοὶ τάσεις.

Εἰς τὴν μείζονα βιομηχανίαν, κατὰ τὸ 1976, αἱ πραγματικὰ ἀποδοχαὶ (ἦτοι εἰς σταθερὰς τιμὰς) ἐβελτιώθησαν κατὰ 8% διὰ τοὺς μισθωτοὺς καὶ 11,1% διὰ τοὺς ἡμερομισθίους. Τὸ πρῶτον τρίμηνον τοῦ 1977, διὰ τὸ ὁποῖον ὑπάρχουν στοιχεῖα, ἡ ἀνοδος συνεχίσθη, ἀλλὰ μετὰ ἐπιβραδυνόμενον ρυθμὸν. Οὕτως, αἱ πραγματικὰ ἀποδοχαὶ τῶν ὑπαλλήλων παρουσιάζονται κατὰ 8,2% βελτιωμένοι ἐναντι τοῦ α' τριμήνου τοῦ 1976, κατὰ τὸ ὁποῖον ἡ ἀντίστοιχος ἀνοδος εἶχε προσεγγίσει





τὸ 12%, καὶ αἱ ἑβδομαδιαῖαι ἀποδοχαὶ τῶν ἐργατῶν κατὰ 6,6% ἔναντι ρυθμοῦ τῆς τάξεως τοῦ 12% κατὰ τὸ α' τρίμηνον τοῦ 1976.

Εἰς τὰ κεφαλαιουχικὰ ἀγαθὰ, ἡ ζήτησις παρουσιάζει σοβαρὰς διακυμάνσεις ἀναλόγως μὲ τὸ προϊόν. Ἐντονωτέρα καὶ κατὰ τοὺς πρώτους μῆνας τοῦ 1977 παρουσιάζεται κάπως ἡ ζήτησις ἀγαθῶν τὰ ὁποῖα συνδέονται μὲ τὴν οἰκοδομικὴν δραστηριότητα.

Ἡ βραδεῖα ἄνοδος τῆς συνολικῆς ζητήσεως πιστεύεται ὅτι θὰ συνεχισθῆ κατὰ τοὺς ὑπολοίπους μῆνας τοῦ ἔτους, μὲ ἐπιβραδυνόμενον ρυθμόν. Πολλὰ θὰ ἐξαρτηθοῦν ἀπὸ τὴν πορείαν τῶν χρηματικῶν ἀμοιβῶν, τῶν ὁποίων ἡ ἄνοδος πιστεύεται ὅτι δὲν θὰ ὑπερβῆ τὸ 20%, ἐνῶ τὸ 1976 εἶχε προσεγγίσει τὸ 25%, καθὼς καὶ ἀπὸ τὰς ἐξελίξεις εἰς τὰς ἐπενδύσεις καὶ τὸν οἰκοδομικὸν τομέα.

2. Ζήτησις ἐξωτερικοῦ. Κατὰ τοὺς πρώτους μῆνας τοῦ ἔτους παρατηρήθη σημαντικὴ αὐξήσις τῆς ἀξίας τῶν συνολικῶν ἐξαγωγῶν. Θὰ πρέπει νὰ σημειωθῆ ὅτι αἱ μεταβολαὶ τῆς ἀξίας δὲν παρέχουν ἀσφαλεῖς ἐνδείξεις διὰ τὴν ἔντασιν τῆς ζητήσεως ἐξωτερικοῦ διὰ τὰ ἑλληνικὰ προϊόντα.

Καὶ τοῦτο διὰ δύο λόγους. Πρῶτον, αἱ διακυμάνσεις τῆς ἀξίας ἀντανακλοῦν μεταβολὰς τόσον εἰς τὸν ὄγκον τῶν ἐξαγομένων προϊόντων ὅσον καὶ εἰς τὰς τιμὰς τῶν καὶ δεύτερον, ὕφίσταται σημαντικὸς ἑτεροχρονισμὸς μεταξὺ τοῦ διακανονισμοῦ ὅπως ἐμφανίζεται εἰς τὰς στατιστικὰς συναλλάγματος καὶ τῆς πραγματοποιήσεως τῶν ἐξαγωγῶν.

Κατὰ τοὺς δύο πρώτους μῆνας τοῦ ἔτους, διὰ τοὺς ὁποίους ὑπάρχουν στοιχεῖα, ἡ ἀξία τῶν ἐξαγωγῶν τῆς μεταποιήσεως ἐμφανίζεται σημαντικῶς ἠϋξημένη.

Ὡστόσο, ἡ ἐπιβράδυνσις τῆς ἀνακάμψεως εἰς τὴν διεθνή οικονομίαν φαίνεται ὅτι ἤρχισε νὰ ἐπηρεάζῃ δυσμενῶς τὴν πορείαν τῶν ἐξαγωγῶν ὀρισμένων βιομηχανικῶν προϊόντων. Συμφώνως πρὸς τὰ ἀποτελέσματα τῆς ἐρεῦνης Οἰκονομικῆς Συγκυρίας τοῦ IOBE ἡ ἐξαγωγικὴ δραστηριότης τῆς βιομηχανίας ἤρχισεν ἀπὸ τοῦ Ἀπριλίου νὰ παρουσιάσῃ πτωτικὰς τάσεις αἱ ὁποῖαι διτηρήθησαν καὶ τοὺς δύο ἐπομένους μῆνας. Ἡ ὑποχώρησις τῆς ἐξαγωγικῆς δραστηριότητος παρουσιάζεται ἰδιαιτέρως σαφῆς εἰς τὴν κλωστοῦφαντουργίαν, τὰ προϊόντα ἐνδύσεως-ὑποδήσεως, καὶ τὰ μεταφορικὰ μέσα.

Ἐκτιμᾶται ἐξ ἄλλου ὅτι κατὰ τοὺς προσεχεῖς μῆνας θὰ συνεχισθῆ ἡ ἀβεβαιότης εἰς τὰς ἐξαγωγὰς. Ἡ μικρὰ προβλεπομένη αὐξήσις καὶ ἂν ἀκόμη πραγματοποιηθῆ, δὲν θὰ ἔχῃ σημαντικὰ ἐπιπτώσεις ἐπὶ τῆς συνολικῆς ζητήσεως. Ἡ ἀδυναμία τῶν ἐξαγωγῶν προβλέπεται ὅτι θὰ εἶναι ἐντονωτέρα εἰς τὰς βιομηχανίας κεφαλαιουχικῶν ἀγαθῶν.

## II. ΒΙΟΜΗΧΑΝΙΚΗ ΠΑΡΑΓΩΓΗ

Ἡ βιομηχανικὴ παραγωγή κατὰ τὴν διάρκειαν τοῦ 1976 παρουσίασε ταχεῖαν ἄνοδον, ἡ ὁποία ἐπὶ ἐτησίας βάσεως ὑπερέβη τὸ 10%. Ἀπὸ τοῦ Ὀκτωβρίου ὅμως τοῦ παρελθόντος ἔτους, ὁ ἐτήσιος ρυθμὸς ἀνόδου, ἐνεφάνισε σημεῖα ἐπιβραδύνσεως, τὰ ὁποῖα κατέστησαν αἰσθητὰ κατὰ τοὺς πρώτους μῆνας τοῦ 1977.

Εἰδικότερον, τὸν Ἀπρίλιον ἡ βιομηχανικὴ παραγωγή ἐνεφάνισε μείωσιν

έναντι του προηγούμενου μηνός, ή όποία υπερέβαινε κατά πολύ την συνήθη εποχικήν, με αποτέλεσμα τó επίπεδόν της κατά τόν μήνα αυτόν να μειωθή, έναντι του αντίστοιχου μηνός του προηγούμενου έτους, κατά 2,2%. Κατά μέσον όρον του τετραμήνου Ιανουαρίου-Απριλίου, δια τó όποιον υπάρχουν στοιχεία, ή βιομηχανική παραγωγή ηδέξθη μόνον κατά 2,6% ένω κατά τó αντίστοιχον τετράμηνον του 1976 ή αύξησης ήτο 8,5%. Είναι εμφανής ή σοβαρά κάμψις του αύξητικού ρυθμού τής βιομηχανικής δραστηριότητας.

Συμφώνως πρós τά άποτελέσματα τής Έρεύνης Οικονομικής Συγκυρίας ή παραγωγή κατά τόν Μάϊον-Ιούνιον εμφανίζεται ελαφρώς ηδέξημένη έναντι του Απριλίου. Τοúτο όμως δέν σημαίνει αναγκαστικώς ότι ή παραγωγή κατά τούς μήνας αυτούς εκινήθη εις επίπεδα άνωτερα των αντίστοιχων του προηγούμενου έτους. Έξ άλλου, αί προβλέψεις των βιομηχανιών δια την άμέσως προσεχή περίοδον προεξοφλοδν μèn άνοδον παραγωγής, ή όποία όμως πιστεύεται ότι θά είναι μάλλον βραδεία.

Γενικώς, είναι πλέον σαφές ότι ή άνοδική πορεία τής παραγωγής, ή όποία, ως προανεφέρθη, υπήρξεν ιδιαίτερος έντονος κατά τó 1976, θά παρουσιάση σοβαράν συγκριτικώς επιβράδυνσιν κατά τó τρέχον έτος. Ήδη, κατά τó α' εξάμηνον του 1977 ή υποχώρησις του ρυθμού άνόδου υπήρξε σημαντική. Διά να αντισταθμισθ ή πτώσις πρέπει κατά τó β' εξάμηνον να βελτιωθοϋν ούσιωδώς οί παράγοντες, οί όποιοι προέκάλεσαν τās εξελίξεις αυτάς, παράγοντες οί όποιοι συνοψίζονται ως κατωτέρω :

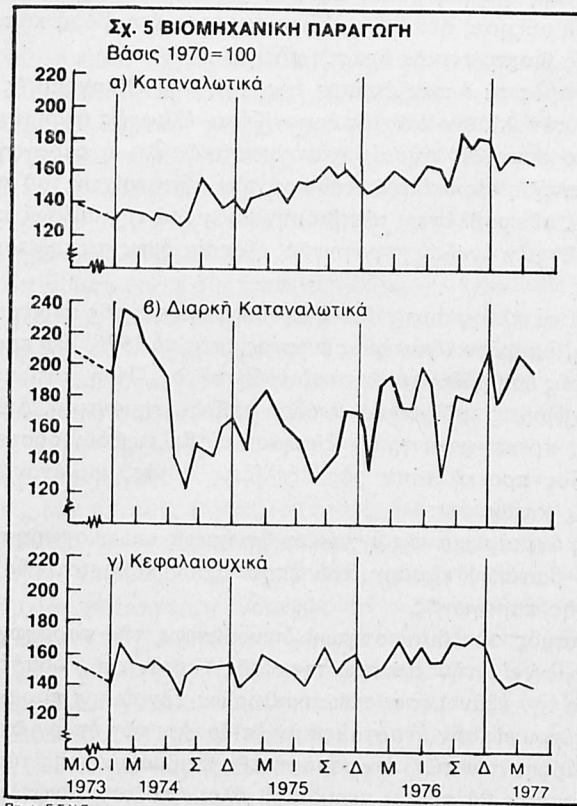
α) Σχετική ανεπάρκεια τής έγχωρίου ζητήσεως και υποχώρησις των εξαγωγών ώρισμένων βασικών κλάδων που επηρεάζουν καθοριστικώς την πορείαν τής βιομηχανικής παραγωγής.

β) Περιορισμός των δυνατοτήτων διευρύνσεως τής παραγωγής που όφείλεται άφ' ενός μèn εις την έφεκτικότητα τής επενδυτικής δραστηριότητας εν συνδυασμῶ πρós την εξάντλησιν των περιθωρίων άργούντος παραγωγικού δυναμικού και άφ' έτέρου εις την ανασταλτικήν επίδρασιν των άπεργιών.

Διά να υπάρξη, συνεπώς, αναστροφή τής επιβραδυντικής τάσεως τής βιομηχανικής παραγωγής θά πρέπει μερικοί, ή όλοι άπό τούς άνωτέρω προσδιοριστικούς παράγοντας να παρουσιάσουν δραστικάς αλλαγάς, πρῶγμα που δέν φαίνεται να είναι ιδιαίτερος πιθανόν δια τó άμεσον μέλλον. Τó πιθανώτερον είναι ότι θά υπάρξουν όριακαί μόνον βελτιώσεις, αί όποια όμως δέν θά είναι άρκετά ισχυραί δια να ασκήσουν καθοριστικήν επίδρασιν επί του παρόντος ρυθμού τής βιομηχανικής παραγωγής.

Θά πρέπει εις τó σημείον αυτό να τονισθ ή, ότι αί εξελίξεις διαφοροποιούνται σαφώς μεταξύ των κατηγορίων τής βιομηχανίας. Αί επιβραδυντικάί τάσεις, αί όποια περιεγράφησαν άνωτέρω, δέν είναι γενικευμένα εις όλους τούς κλάδους. Ούτως, εις μερικούς έξ αυτών παρουσιάζεται έντονος δραστηριότης και εις άλλους αντίστοιχος πτώσις, με αποτέλεσμα την επιβράδυνσιν του μέσου όρου βιομηχανικής παραγωγής. Ή σημειωθείσα βραδεία πορεία κατά τούς τέσσαρας πρώτους μήνας του έτους είναι άποτέλεσμα σοβαράς πτώσεως τής παραγωγής κεφαλαιου-

χικών αγαθών, ως και σημαντικής επιβραδύνσεως της παραγωγής καταναλωτικών αγαθών. Αντιθέτως, η παραγωγή διαρκών καταναλωτικών αγαθών παρουσίασε αξιόλογον επιτάχυνσιν, η οποία όμως δεν ήτο δυνατόν να αντισταθμισή τας δυσμενείς επιπτώσεις από τας εξελίξεις εις τας άλλας δύο κατηγορίας.



Αναλυτικότερον, αι εξελίξεις της παραγωγής εις τας τρεις κατηγορίας βιομηχανιών παρουσιάζονται ως ακόλουθος :

Η παραγωγή καταναλωτικών αγαθών κατά τούς μήνας Μάρτιον και Ἀπρίλιον ἐκινήθη εις ἐπίπεδα κατώτερα τοῦ Φεβρουαρίου, με ἀποτέλεσμα ὁ ἐτήσιος ρυθμὸς ἀνόδου νὰ ἐπιβραδυνθῆ σοβαρῶς ἀπὸ 11,9% τὸν Φεβρουάριον εἰς 3,7% τὸν Μάρτιον καὶ 1,7% τὸν Ἀπρίλιον. Τοὺς ἰδίους μήνας τοῦ παρελθόντος ἔτους οἱ ἐτήσιοι ρυθμοὶ ἀνόδου ἦσαν, ἀντιστοιχῶς, 13% καὶ 8,9%. Κατὰ μέσον ὄρον τοῦ τετραμήνου, ἡ ἀνοδος τῆς παραγωγῆς καταναλωτικῶν αγαθῶν περιορίσθη εἰς 5,7% ἔναντι 10% κατὰ τὸ ἀντίστοιχον τετράμηνον τοῦ 1976. Ἡ ἐξέλιξις αὐτὴ ἦτο ἀποτέλεσμα μειώσεως τῆς παραγωγῆς ὑφαντικῶν εἰδῶν καὶ σοβαρᾶς ἐπιβρά-

δύνσεως εις τὰ εἶδη διατροφῆς. Εἰς τὸν πρῶτον κλάδον ἡ μείωσις πρέπει νὰ ἀποδοθῆ εἰς ὑποχώρησιν τῆς ζήτησεως, κυρίως τοῦ ἐξωτερικοῦ. Ἡ ἀδυναμία αὐτὴ φαίνεται ὅτι συνεχίσθη καθ' ὄλον τὸ α' ἐξάμηνον τοῦ 1977. Ἡ μείωσις εἰς τὴν ὑφαντουργίαν ἐπηρεάζει σημαντικῶς τὸν γενικὸν δείκτην παραγωγῆς καταναλωτικῶν ἀγαθῶν δεδομένου ὅτι ὁ κλάδος ἀντιπροσωπεύει σημαντικὸν μέρος τοῦ συνόλου.

Ἐξ ἄλλου καὶ διὰ τὰ προϊόντα ἐνδύσεως καὶ ὑποδήσεως ἔχει ἐκδηλωθῆ, ἀπὸ τοῦ τέλους τοῦ 1976, χαλαρότης τῶν ἐξαγωγῶν, ἡ ὁποία συνεχίζεται κατὰ τὸ 1977, πρᾶγμα ποῦ ἐπιβραδύνει σημαντικῶς τὴν παραγωγήν.

Δεδομένης τῆς κυριαρχικῆς θέσεως τῆς ὑφαντουργίας εἰς τὴν κατηγορίαν καταναλωτικῶν βιομηχανιῶν, ἡ ἐπανεμφάνισις τάσεων ἐπιταχύνσεως συνδέεται ἀμέσως μὲ τὴν ἀνάκαμψιν τῶν ἐξαγωγῶν εἰς τὸν κλάδον αὐτόν. Τοῦτο δὲν φαίνεται ἰδιαιτέρως πιθανὸν διὰ τὸ ἄμεσον μέλλον. Αἱ προβλέψεις τῶν ὑφαντουργικῶν βιομηχανιῶν διὰ τὴν περίοδον Ἰουλίου-Σεπτεμβρίου προεξοφλοῦν συνέχισιν τῆς χαλαρότητος τῆς ἐξωτερικῆς ζήτησεως.

Ἐντελῶς διάφορος ὑπῆρξεν ἡ πορεία τῆς παραγωγῆς διαρκῶν καταναλωτικῶν ἀγαθῶν κατὰ τοὺς πρώτους μῆνας τοῦ 1977. Κατὰ τὸ α' τετράμηνον τοῦ ἔτους, ἡ μέση παραγωγή τῶν εἰδῶν αὐτῶν ἐκινήθη εἰς ἐπίπεδα κατὰ 9,8% ἀνώτερα τῶν ἀντιστοίχων τοῦ 1976, ἐπιταχύνθη δηλαδὴ σημαντικῶς ἐὰν ληθῆ ὑπ' ὄψιν ὅτι ἡ αὔξησις κατὰ τὸ παρελθὸν ἔτος ἦτο τῆς τάξεως μόλις τοῦ 3%. Ἐπειδὴ ὅμως τὰ διαρκῆ καταναλωτικὰ ἀγαθὰ ἀντιπροσωπεύουν μικρὸν μόνον μέρος τοῦ γενικοῦ δείκτου βιομηχανικῆς παραγωγῆς, ἡ ἐπιτάχυνσις ποῦ καταγράφεται δὲν ἐπηρεάσεν οὐσιωδῶς τὰς γενικὰς ἐξελίξεις.

Ἡ ἀνοδικὴ τάσις τῆς παραγωγῆς κεφαλαιουχικῶν ἀγαθῶν, τοῦ παρελθόντος ἔτους, ἀφοῦ παρουσίασεν ἐλαφρὰν ἐπιβράδυνσιν περὶ τὰς ἀρχὰς τοῦ 1977, μετετρέπη ἀπὸ τοῦ Φεβρουαρίου εἰς καθαρὰν μείωσιν. Καθ' ὄλην τὴν διάρκειαν τῆς περιόδου Φεβρουαρίου-Ἀπριλίου ἡ μηνιαία παραγωγή ἐκινήθη εἰς ἐπίπεδα κατώτερα ἀπὸ τὰ ἀντίστοιχα τοῦ 1976. (-3,4% τὸν Φεβρουάριον, -7,4% τὸν Μάρτιον καὶ -12,6% τὸν Ἀπρίλιον). Δεδομένου δὲ ὅτι ἡ ζήτησις κεφαλαιουχικῶν ἀγαθῶν κατὰ τὸν Φεβρουάριον-Μάρτιον παρουσιάζετο κάπως ἐνισχυμένη, τὰ αἷτια τῆς μείωσεως πρέπει νὰ ἀναζητηθοῦν εἰς τὴν πλευρὰν τῆς προσφορᾶς.

Πράγματι, ἡ σοβαρὰ πτώσις ὀφείλεται σχεδὸν ἀποκλειστικῶς εἰς τὴν καθίζησιν τῆς παραγωγῆς τῆς βασικῆς μεταλλουργίας, ἡ ὁποία κατὰ τὸ α' τετράμηνον τοῦ 1977 ἔμειώθη κατὰ 35,1% ἔναντι τῆς ἀντιστοίχου περιόδου τοῦ προηγούμενου ἔτους, κυρίως λόγῳ τῆς παρατεταμένης ἀπεργίας εἰς τὴν ΛΑΡΚΟ, ἡ ὁποία διέκοψε τὴν παραγωγήν σιδηρονικελίου. Ἡ ἰδιαιτέρα βαρῦτης τῆς παραγωγῆς σιδηρονικελίου — τὸ ὅποιον παράγεται ἀποκλειστικῶς ἀπὸ τὴν ἑταιρείαν αὐτὴν — εἰς τὴν διαμόρφωσιν τοῦ γενικοῦ δείκτου παραγωγῆς κεφαλαιουχικῶν ἀγαθῶν καὶ βασικῆς μεταλλουργίας, ἀναμφισβητήτως ἐπηρεάσε τὰς γενικωτέρας ἐξελίξεις.

Αἱ ἀνωτέρω διαπιστώσεις ἐνισχύονται ἀπὸ τὸ γεγονός ὅτι αἱ ἐξελίξεις εἰς τὰς ὑπολοίπους κεφαλαιουχικὰς βιομηχανίας, μὲ ἐξαιρέσιν τὰ μεταφορικὰ μέσα,



ύπηρξαν εντόνωσ αὐξητικαί. Τοῦτο συνδέεται μὲ τὰς σχετικῶς εὐνοϊκὰς ἐξελίξεις τῆς οἰκοδομικῆς δραστηριότητος, ἢ ὁποῖα ἀπορροφᾷ μέγα μέρος τῆς προσφορᾶς κεφαλαιουχικῶν ἀγαθῶν. Ἐνδεικτικῶς ἀναφέρεται, ὅτι κατὰ τὸ ἀ' τρίμηνον τοῦ ἔτους ἢ παραγωγή τσιμέντου ὑπῆρξε κατὰ 29,3% ἠδὲξημένη ἐναντι τῆς ἀντιστοίχου περιόδου τοῦ 1976, ἐνῶ τὸ παρελθὸν ἔτος ἢ ἄνοδος δὲν εἶχεν ὑπερβῆ τὸ 17%.

Κατὰ τοὺς μῆνας Μάϊον καὶ Ἰούνιον ἢ παραγωγή κεφαλαιουχικῶν ἀγαθῶν ἐβελτιώθη, δεδομένου ὅτι μετὰ τὴν λήξιν τῆς ἀπεργίας εἰς τὴν ΛΑΡΚΟ ἐξέλιπεν ἕνας σοβαρὸς μειωτικὸς παράγων. Ἐξ ἄλλου καὶ αἱ προοπτικαὶ τῶν βιομηχανιῶν τῆς κατηγορίας ἐμφανίζονται σχετικῶς αισιόδοξοι διὰ τὰς πιθανὰς ἐξελίξεις κατὰ τὸ γ' τρίμηνον, ἐν συγκρίσει πρὸς τοὺς πρώτους μῆνας τοῦ ἔτους.

### III. ΑΠΟΘΕΜΑΤΑ ΕΤΟΙΜΩΝ ΠΡΟΪΟΝΤΩΝ

Ὅπως προκύπτει ἀπὸ τὰ ἀποτελέσματα τῆς μηνιαίας Ἐρεῦνης Οἰκονομικῆς Συγκυρίας, ἢ σχετικὴ χαλάρωσις τῶν συνθηκῶν τῆς συνολικῆς ζητήσεως κατὰ τὸ ἀ' ἐξάμηνον τοῦ ἔτους προεκάλεσε μεταβολὰς εἰς τὰς ἐκτιμήσεις τῶν βιομηχανιῶν διὰ τὸ ὕψος τῶν ἀποθεμάτων ἐτοιμῶν προϊόντων των. Τὸ ποσοστὸν τῶν ἐπιχειρηματιῶν, τὸ ὁποῖον ἀναφέρει ἐπίπεδον τῶν ἀποθεμάτων ὡς ὑπερβαῖνον τὸ κανονικὸν παρουσίασε συνεχεῖς αὐξήσεις τὸν Μάϊον καὶ τὸν Ἰούνιον.

Ἡ μεταβολὴ αὐτὴ εἰς τὰς ἐκτιμήσεις προεκλήθη ἀπὸ δύο παράγοντας: Πρῶτον, ἀπὸ ἀπόλυτον διόγκωσιν τῶν ἀποθεμάτων λόγῳ ὑποχωρήσεως τῆς ζητήσεως καὶ δευτέρον ἀπὸ τὴν ἐφεκτικότητα τῶν προβλέψεων διὰ τὰς μελλοντικὰς ἐξελίξεις τῆς ζητήσεως καὶ τῶν πωλήσεων.

Ἐπολογίζεται, ὅτι ἡ ἄνοδος τῶν ἀποθεμάτων ὑπῆρξε ταχεῖα εἰς τὰς βιομηχανίας καταναλωτικῶν ἀγαθῶν, κυρίως κατὰ τὸν Ἰούνιον. Τοῦτο ὀφείλεται, κατὰ μέγα μέρος, εἰς τὴν σημαντικὴν διόγκωσιν τῶν ἀποθεμάτων τῆς ὑφαντουργίας, μετὰ τὴν ὑποχώρησιν τῶν συνολικῶν τῆς πωλήσεων καὶ τὴν πτώσιν τῶν ἐξαγωγῶν.

Ὅμοίως ἠδὲξημένα ἐκτιμῶνται τὰ ἀποθέματα τῶν κεφαλαιουχικῶν βιομηχανιῶν, κυρίως εἰς τοὺς κλάδους προϊόντων ἐκ μετάλλου καὶ παραγωγῆς προϊόντων ἐκ μὴ μεταλλικῶν ὀρυκτῶν.

### IV. ΑΠΑΣΧΟΛΗΣΙΣ - ΠΑΡΑΓΩΓΙΚΟΤΗΣ - ΕΡΓΑΤΙΚΟΝ ΚΟΣΤΟΣ

1. Ἐργατικὴ ἀπασχόλησις. Ἡ σημειωθεῖσα κατὰ τοὺς πρώτους μῆνας τοῦ 1977 ἐπιβράδυνσις τῆς βιομηχανικῆς παραγωγῆς δὲν ἐπηρέασε σημαντικῶς τὰς ἐξελίξεις εἰς τὴν ἀπασχόλησιν.

Ἡ ἄνοδος τοῦ δείκτου ἀπασχολήσεως εἰς τὴν μείζονα βιομηχανίαν συνεχίσθη κατὰ τὸ πρῶτον τετράμηνον τοῦ 1977 μὲ ρυθμοὺς ἀσθενεστέρους συγκριτικῶς πρὸς τὸ τελευταῖον τετράμηνον τοῦ 1976. Οὕτω, κατὰ μέσον ὄρον τῆς περι-



όδου Ιανουαρίου - Απριλίου 1977 το επίπεδο της βιομηχανικής απασχόλησης υπήρξε ελαφρώς μειωμένο έναντι του τέλους του 1976. Επί ετήσιας βάσεως όμως, η απασχόληση κατά την περίοδο αυτήν υπερέβη την αντίστοιχον του α' τετραμήνου του 1976 κατά 5,4%.

Η άνοδος της απασχόλησης θα συνεχισθῆ με βραδείς ρυθμούς και κατά τους προσεχείς μήνας. Η αναμενομένη επιβράδυνσις του ρυθμού άνοδου της βιομηχανικής παραγωγῆς εἶναι πιθανώτερον νά ἐπηρεάσῃ τὸ ὕψος τῶν ὠρῶν ἐργασίας καθὼς καὶ τὴν ὑπερωριακὴν απασχόλησιν παρὰ τὸν ἀριθμὸν τῶν απασχολουμένων. Ἡδη, κατὰ τὸ α' τρίμηνον τοῦ ἔτους ὁ μέσος ὅρος ἐργασθειῶν ὠρῶν εἰς τὴν μείζονα βιομηχανίαν παρουσιάζει ὑποχώρησιν ἔναντι τοῦ α' τριμήνου τοῦ 1976.

2. Παραγωγικότης. Ἡ ἐπιβράδυνσις τοῦ ρυθμοῦ άνοδου της βιομηχανικής παραγωγῆς, ἐν συνδυασμῷ με τὴν σχετικὴν άνοδον της απασχόλησεως, εἶχεν ὡς ἀποτέλεσμα ἐπιβράδυνσιν της άνοδου της παραγωγικότητος κατὰ τοὺς πρώτους μήνας τοῦ ἔτους καὶ καθαρὰν μείωσιν κατὰ τοὺς μήνας Μάρτιον-Ἀπρίλιον.

Τὸ μέσον ἐπίπεδον της παραγωγῆς ἀνά απασχολούμενον, μέγεθος τὸ ὁποῖον



παρέχει ἐνδείξεις διὰ τὴν ἐξέλιξιν της παραγωγικότητος, ἐκινήθη κατὰ τὸ α' τετράμηνον τοῦ 1977 εἰς ἐπίπεδον κατὰ 2,7% χαμηλότερον ἀπὸ τὸ ἀντίστοιχον τοῦ προηγούμενου ἔτους. Ἡ μείωσις υπῆρξε ἰδιαίτερος ἔντονος κατὰ τὸν Ἀπρίλιον, ὅταν ὁ ρυθμὸς μεταβολῆς ἔναντι τοῦ πρὸ ἔτους ἐπιπέδου ἔφθασε τὸ 7,3%.

Ἡ πτωτικὴ πορεία τοῦ δείκτου παραγωγικότητος πρέπει νά ἀποδοθῆ εἰς

τάς επιβραδυντικές τάσεις παραγωγής. Όπως προαναφέρθη, η χαλαρότης της παραγωγικής δραστηριότητας δεν επηρέασε τον όγκον της απασχολήσεως εις την βιομηχανίαν, παρά μόνον όριακώς, αλλά αντιμετώπισθη με μείωσιν τών ώρων απασχολήσεως. Τοῦτο βεβαίως εἶχεν ὡς ἀποτέλεσμα τὴν σοβαρὰν μείωσιν τοῦ δείκτου παραγωγῆς ἀνὰ ἀπασχολούμενον, ἢ ὁποία κατεγράφη ἀνωτέρω.

3. Ἐργατικὸν κόστος. Ἡ ἐπιβράδυνσις τοῦ ρυθμοῦ ἀνόδου τῶν χρηματικῶν ἀμοιβῶν, ἢ ὁποία παρετηρήθη κατὰ τοὺς πρώτους μῆνας τοῦ 1977, εἶχεν ὡς ἀποτέλεσμα ἐλαφρὰν ἐξασθένησιν τῶν ἀνοδικῶν τάσεων τοῦ συνολικοῦ κόστους ἐργασίας, αἱ ὁποῖαι, ἐχαρακτήρισαν τὸ 1976.

Ἡ ἐξασθένισις αὐτὴ ἐπέδρασεν ἐπὶ τῆς πορείας τοῦ κόστους ἐργασίας ἀνὰ μονάδα προϊόντος, τὸ ὁποῖον ἐπαρουσίασε κατὰ τοὺς δύο πρώτους μῆνας τοῦ 1977, διὰ τοὺς ὁποίους ὑπάρχουν στοιχεῖα, σχετικῶς μετριοπαθῆ ἀνοδον. Συγκεκριμένως, ἡ μέση αὔξισις ἔναντι τοῦ ἀ' διμήνου τοῦ 1976 ἐκυμάνθη περὶ τὸ 17%, ἐνῶ κατὰ τὸ προηγούμενον ἔτος εἶχεν προσεγγίσει τὸ 20%.

Κατὰ τὴν διάρκειαν τῶν ὑπολοίπων μηνῶν τοῦ ἀ' ἐξαμήνου, διὰ τοὺς ὁποίους δὲν ὑπάρχουν στοιχεῖα ὑπολογίζεται ὅτι, κυρίως μετὰ τὸν Μάρτιον, αἱ ἐπιβραδυντικαὶ τάσεις εἰς τὸ κόστος ἐργασίας ἀνὰ μονάδα προϊόντος πρέπει νὰ ἔχουν ἀνακοπῆ. Ἡ ἐκτίμησις αὐτὴ βασίζεται εἰς τὴν καταγραφείσαν ἐπιβράδυνσιν τῆς βιομηχανικῆς παραγωγῆς, ἢ ὁποία ὅμως δὲν συνωδεδύθη ἀπὸ ἀναλόγους ἐξελίξεις εἰς τὴν ἀπασχόλησιν καὶ τὰς χρηματικὰς ἀμοιβὰς τῶν ἐργαζομένων εἰς τὴν βιομηχανίαν.

## V. ΕΠΕΝΔΥΣΕΙΣ

Κατὰ τὸ ἀ' ἐξάμηνον τοῦ τρέχοντος ἔτους συνεχίσθη ἡ ἀνοδικὴ πορεία τῶν ἐπενδύσεων εἰς κατασκευάς, ἐνῶ παραλλήλως φαίνεται ὅτι ἐξηκολούθησεν ἡ χαλαρότης τῆς ἐπενδυτικῆς δραστηριότητος εἰς τὴν βιομηχανίαν.

α) Ἐπενδύσεις εἰς κατασκευάς. Μετὰ ἀπὸ μείωσιν κατὰ τὸν Ἰανουάριον, ὁ ὄγκος τῶν νέων οἰκοδομῶν καὶ προσθηκῶν παρουσίασε συνεχῆ ἀνοδον μὲ ἐπιταχυνόμενον ρυθμόν. Οὕτω, συνολικῶς αἱ κατὰ τὸ πεντάμηνον Ἰανουαρίου - Μαΐου 1977 ἐκδοθεῖσαι ἄδειαι οἰκοδομήσεως ἀντεπροσώπευον ὄγκον νέων οἰκοδομῶν κατὰ 4,8% ἀνώτερον ἐκείνου τῆς ἀντιστοίχου περιόδου τοῦ 1976.

Κατὰ τοὺς ἀμέσως προσεχεῖς μῆνας τὸ ὕψος τῶν ἀδειῶν θὰ συνεχίσῃ νὰ ὑπερβαῖν τὸ ἐπίπεδον τοῦ προηγούμενου ἔτους δεδομένου ὅτι κατὰ τὸ δεῦτερον ἐξάμηνον τοῦ 1976 αἱ ἄδειαι εἶχον παρουσιάσει συνεχῆ ὑποχώρησιν πού ὀφείλετο εἰς τὴν ἀλλαγὴν τοῦ συστήματος ἐκδόσεως.

Ἡ πορεία τῶν ἀδειῶν εἶναι ἐνδεικτικὴ διὰ τὰς ἐξελίξεις τῆς οἰκοδομικῆς δραστηριότητος μετὰ ἀπὸ παρέλευσιν μιᾶς χρονικῆς περιόδου πού μεσολαβεῖ μεταξὺ ἐκδόσεως τῆς ἀδείας καὶ κατασκευῆς. Οὕτω, προβλέπεται ὅτι κατὰ τοὺς ἀμέσως προσεχεῖς μῆνας ἡ οἰκοδομικὴ δραστηριότης θὰ παρουσιάσῃ σχετικὴν ἐπιτάχυνσιν.

Ἐξ ἄλλου καὶ κατὰ τὴν περίοδον Φεβρουαρίου-Ἰουνίου 1977, ἡ οἰκοδομικὴ δραστηριότης φαίνεται ὅτι ὑπῆρξε σχετικῶς ζωηρά. Τοῦτο προκύπτει ἀπὸ τὴν ἔντονον ζήτησιν οἰκοδομικῶν ὑλικῶν, κυρίως τσιμέντου, ποῦ ἀνεφέρετο καθ' ὅλην τὴν διάρκειαν τῆς περιόδου αὐτῆς ἀπὸ τὰς βιομηχανίας τοῦ κλάδου ποῦ μετέχουν εἰς τὴν μηνιαίαν Ἔρευναν Οἰκονομικῆς Συγκυρίας.



β) Ἐπενδύσεις εἰς τὴν βιομηχανίαν. Κατὰ τὴν διάρκειαν τοῦ 1976, τὸ συνολικὸν ὕψος τῶν ἐπενδύσεων εἰς τὴν βιομηχανίαν παρουσίασε μικρὰν μείωσιν ἔναντι τοῦ ἐπιπέδου τοῦ 1975, τὸ ὁποῖον ἤδη ἦτο χαμηλόν. Ἡ πτώσις αὐτὴ ἦτο ἀποτέλεσμα ἐφεκτικότητος ἐκ μέρους τῶν ὑφισταμένων βιομηχανιδῶν καὶ διστακτικότητος διὰ τὴν δημιουργίαν νέων ἐπιχειρήσεων.

Τὸ IOBE, εἰς τὰ πλαίσια τῆς μηνιαίας Ἐρέυνας Οἰκονομικῆς Συγκυρίας, διεξάγει δύο φορές τὸ ἔτος εἰδικὴν ἔρευναν, ἡ ὁποία ἀφορᾷ εἰς τὴν πορείαν καὶ τὰς προοπτικὰς τῶν ἐπενδύσεων ποῦ ἀναλαμβάνονται ἀπὸ τὰς ἤδη λειτουργούσας βιομηχανίας. Τὰ ἀποτελέσματα τῆς ἐρέυνας διὰ τὸ α' ἐξάμηνον τοῦ 1977 καὶ τὰς προοπτικὰς διὰ τὸ δεύτερον, τὰ ὁποῖα ἐδημοσιεύθησαν εἰς τὸ «Δελτίον Ταχέως Ἐνημερώσεως» ἀρ. 7/77, ἔχουν ὡς ἀκολούθως :

Ἡ ἐπενδυτικὴ δραστηριότης κατὰ τὸ α' ἐξάμηνον τοῦ 1977, φαίνεται ὅτι διετηρήθη εἰς τὸ αὐτὸ ἐπίπεδον τοῦ προηγούμενου ἐξαμήνου, μὲ ἐλαφρὰς μόνον τάσεις ἀνόδου.

Ἐκτιμᾶται πάντως, ὅτι αἱ βιομηχανικαὶ ἐπενδύσεις τοῦ α' ἐξαμήνου τοῦ 1977 ἦσαν ὅπωςδῆποτε ὑψηλότεραι ἀπὸ τὰς ἀντιστοιχοῦς τοῦ προηγούμενου ἔτους. Ἡ ἀνοδος ὅμως εἶναι μᾶλλον μικρᾶς τάξεως, δεδομένου δὲ ὅτι, ὡς προαναφέρθη, ἡ ἔρευνα δὲν περιλαμβάνει τὰς ἐπενδύσεις ἐκ τῆς δημιουργίας νέων ἐπιχειρήσεων, δὲν εἶναι δυνατὸν νὰ ἐκτιμηθῇ ἡ ἐπίπτωσις τῆς ἐλαφρᾶς αὐτῆς ἀνόδου ἐπὶ τοῦ συνόλου τῶν ἐπενδύσεων τοῦ τομέως τῆς μεταποιήσεως.

Αἱ ἐξελίξεις δὲν διαφοροποιοῦνται αἰσθητῶς εἰς τὰς τρεῖς κατηγορίας τῆς

βιομηχανίας. Είς τὰ καταναλωτικά αγαθά, σαφείς άνοδικαί τάσεις κατεγράφησαν είς τόν κλάδον ποτών και, κατά δεύτερον λόγον, είς τόν κλάδον κατασκευής προϊόντων έξ ελαστικού και πλαστικής ύλης. Είς τήν κατηγορίαν τών ένδιαμέσων βιομηχανιών, αί επενδύσεις είναι πιθανόν νά υπεχώρησαν ελαφρώς και κάτω άπό τά επίπεδα του β' εξαμήνου 1976. Τέλος, είς τήν κατηγορίαν κεφαλαιουχικών ειδών και βασικής μεταλλουργίας, σαφείς ένδείξεις σχετικώς έντόνου επενδυτικής δραστηριότητος έχομεν είς τήν βασικήν μεταλλουργίαν, τόν κλάδον μηχανών και συσκευών και προϊόντων έκ μετάλλου. Άντιθέτως, μετά τήν σοβαράν ύφεσιν, ή όποία έπληξε τά μεταφορικά μέσα, αί επενδύσεις του κλάδου εύρίσκονται μάλλον είς υποχώρησιν.

Είς τό σημείον αυτό θά πρέπει νά υπογράμμισθῃ, ότι αί έκτιμήσεις τών επιχειρηματιών διά τό ύψος τών πραγματοποιηθεισών επενδύσεων υπολείπονται κατά πολύ άπό τās προβλέψεις αί όποιαί είχαν διατυπωθῆ είς τό τέλος του 1976, διά τό πρώτον εξάμηνον του έτους. Η άπόκλις μεταξύ προβλέψεων και πραγματοποιήσεων ένισχύει τήν άποψιν ότι ένώ ή επενδυτική πρόθεσις είναι σχετικώς έντονος, δέν υπάρχουν αί αναγκαίαί προϋποθέσεις του θά επιτρέψουν τήν ουσιαστικήν άναζωπύρωσιν τῆς επενδυτικής δραστηριότητος.

Αί προβλέψεις διά τās εξελίξεις του β' εξαμήνου του έτους παρουσιάζονται και πάλιν αισιόδοξοι. Η πιθανότης όμως νά πραγματοποιηθούν αί αισιόδοξοι αυτάί προοπτικάί, φαίνεται ότι δέν εξαρτάται μόνον άπό τόν επενδυτικόν προγραμματισμόν τών επιχειρήσεων, ως ή προαναφερθεΐσα εμπειρία άποδεικνύει. Συνδέεται άμέσως και με τό επικρατούν κλίμα, τό όποιον επηρεάζεται άπό έξωτερικούς παράγοντας.

Σημαντικόν ρόλον, έξ άλλου, θά παίξη και ή ικανότης τών επιχειρήσεων νά χρηματοδοτήσουν τά νέα επενδυτικά προγράμματα, ή όποία εξαρτάται άπό τήν πορείαν τών κερδών και τās εξελίξεις είς τήν τραπεζικήν χρηματοδότησιν. Αί προβλέψεις, αί όποιαί διατυπώνται, στηρίζονται είς τήν προοπτικήν ότι ώρισμένοι τουλάχιστον άπό τās αναγκαίας προϋποθέσεις θά εκπληρωθούν.

## VI. ΧΡΗΜΑΤΟΔΟΤΗΣΙΣ

Κατά τούς τρεις πρώτους μήνας του 1977, αί νέαι τραπεζικάί πιστώσεις προς τόν ιδιωτικόν τομέα άνήλθον είς 17.422 έκ. δρχ., ηξήθησαν δηλαδή έναντι τών υπολοίπων τῆς 31.12.76 κατά 4,6%, ποσοστόν σημαντικώς άνωτερον του 3,2% τό όποιον είχε καταγραφῆ κατά τήν αντίστοιχον περίοδον του 1976.

Ηύξημένη παρουσιάζεται και ή χρηματοδότησις προς τήν βιομηχανίαν, ή όποία κατά τήν περίοδον αυτήν άνήλθεν είς 5.173 έκ. δρχ., διηυρύνθη δηλαδή έναντι του τέλους 1976 κατά 3,4%. Θά πρέπει νά παρατηρηθῆ, ότι ένώ ή άνοδος τών νέων πιστώσεων προς τήν βιομηχανίαν ήτο κατά τό α' τρίμηνον του 1977 ταχύτερα άπό τήν αντίστοιχον περίοδον του 1976, ό ρυθμός άνόδου ήτο ουσιαδώς κατώτερος άπό τήν αύξησιν τῆς συνολικής τραπεζικής χρηματοδοτήσεως προς τόν



ιδιωτικόν τομέα. Πράγματι, εις τὴν ἐπιτάχυνσιν τοῦ ρυθμοῦ ἀξίσεως τῶν συνολικῶν νέων πιστώσεων συνέβαλεν ἀποφασιστικῶς ἡ ταχεῖα ἄνοδος τῶν πιστώσεων πρὸς τὴν γεωργίαν, ἡ ὁποία ἀνῆλθεν εἰς 9,6%, ἔναντι 5,3% κατὰ τὸ α' τρίμηνον τοῦ 1976.



Πηγή: Τράπεζα τῆς Ἑλλάδος, Ἐπεξεργασία στοιχείων Ι.Ο.Β.Ε.

Ἡ σχετικῶς βραδυτέρα πορεία τῆς χρηματοδοτήσεως πρὸς τὴν βιομηχανίαν, ἐν σχέσει πρὸς τοὺς ἄλλους τομεῖς, εἶχεν ὡς ἀποτέλεσμα τὴν διατήρησιν τῶν ἀλλαγῶν εἰς τὴν διάρθρωσιν τῆς συνολικῆς χρηματοδοτήσεως, αἱ ὁποῖαι ἔλαβον χώραν κατὰ τὸ 1976. Οὕτως, αἱ πιστώσεις πρὸς τὴν βιομηχανίαν κατὰ τὴν 31.3.77, ἀντεπροσώπευον τὸ 39,2% τοῦ συνόλου τῶν τραπεζικῶν πιστώσεων, ἔναντι ποσοστῶν κυμαινομένων μεταξύ 45 καὶ 47% κατὰ τὴν περίοδον 1974 - 75.

Ἡ ἐπιτάχυνσις τοῦ ρυθμοῦ ἀνόδου τῶν νέων πιστώσεων πρὸς τὴν βιομηχανίαν ὠφείλετο ἀποκλειστικῶς εἰς τὴν σοβαρὰν ἀύξισιν τοῦ ρυθμοῦ διευρύνσεως τῶν μακροπρόθεσμων πιστώσεων, ὁ ὁποῖος ἀπὸ 3,3% κατὰ τὸ α' τρίμηνον τοῦ 1976 ἀνῆλθεν εἰς 6,5% τὸ α' τρίμηνον τοῦ τρέχοντος ἔτους, ἤτοι σχεδὸν ἐδιπλασιάσθη.

Ἡ ἐξέλιξις αὐτὴ εἰς τὰς μακροπρόθεσμοις πιστώσεις συνδέεται μᾶλλον μὲ μεταβολὰς εἰς τὴν ζήτησιν δανειακῶν κεφαλαίων, δεδομένου ὅτι ἡ βραδεῖα πορεία κατὰ τὸ 1976 ἦτο ἀποτέλεσμα ἀδυναμίας αὐτῆς ἀκριβῶς τῆς ζητήσεως καὶ ὄχι περιορισμῶν εἰς τὴν χορήγησιν νέων πιστώσεων.

Ἐνῶ ἡ μακροπρόθεσμος χρηματοδότησις πρὸς τὴν βιομηχανίαν παρουσιάσεν ἐπιτάχυνσιν, ἡ διέυρυνσις τῆς βραχυπρόθεσμου παρέμεινε βραδεῖα. Κατὰ τὸ α' τρίμηνον 1977, αἱ νέαι βραχυπρόθεσμοι πιστώσεις ηὔξησαν μόνον κατὰ 1,8% περίπου, ἤτοι ὅσον καὶ κατὰ τὸ α' τρίμηνον τοῦ 1976 (1,9%). Ἡ ἀύξισις αὐτὴ τῆς βραχυπρόθεσμου χρηματοδοτήσεως, ἐν συνδυασμῷ πρὸς τὴν σχετικὴν

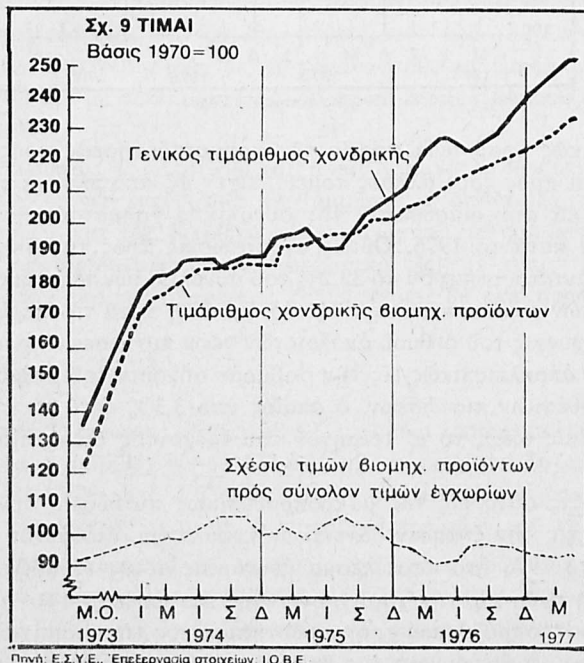


επιβράδυνσιν του δείκτη βιομηχανικής παραγωγής, είχαν ως αποτέλεσμα άνοδον του δείκτη βραχυπροθέσμου χρηματοδοτήσεως ανά μονάδα παραγωγής, ο όποιος κατά μέσον όρον του α' τριμήνου εκινήθη εις επίπεδα κατά 20% περίπου άνωτερα του α' τριμήνου 1976.

## VII. ΤΙΜΑΙ

Έλαφράν επιτάχυνσιν έσημείωσεν ο ρυθμός πληθωρισμού κατά το β' τρίμηνον 1977 ήτοι από 10,8% τόν Μάρτιον άνήλθεν εις 11,7% τόν Ιούνιον. Έν συγκρίσει πάντως προς την πρό έτους κατάστασιν, ή εξέλιξις των τιμών καταναλωτου, κατά το πρώτον ήμισυ του έτους εμφανίζεται σχετικώς ευνοική. Το μέσον επίπεδον του δείκτη δια το α' έξάμηνον του 1977 υπερέβαινε το αντίστοιχον του προηγούμενου έτους κατά 11,4%, ένφ κατά την αύτην περίοδον του 1976 ο μέσος ρυθμός αύξήσεως άνήλθεν εις 14,1%. Δεδομένων των εξελίξεων του α' έξαμήνου, θεωρείται πιθανόν ότι ο έτήσιος ρυθμός άνόδου των τιμών καταναλωτου δια το 1977 θα συγκρατηθή τελικώς εις επίπεδον έλαφρώς κατώτερον του προηγούμενου έτους, θα υπερβή όμως το 10% το όποιον έχει τεθή ως στόχος.

Ταχύτερα ύπήρξεν ή άνοδική πορεία των τιμών χονδρικής κατά το α' πεντά-



μηνον 1977. Τόν Μάιον ή μηνιαία αύξησις του γενικού δείκτη ύπήρξεν αισθητώς έντονωτέρα των αντίστοιχως σημειωθεισών κατά τά τελευταία τρία έτη. Κατά μέσον όρον του πενταμήνου, ή αύξησις του δείκτη χονδρικής επί έτησις

βάσεως, έφθασε τὸ 13,5% ἐνῶ ὁ ἀντίστοιχος ρυθμὸς ἀνόδου κατὰ τὴν ἰδίαν περίοδον τοῦ 1976 ἦτο 12,3%.

Αἱ σχετικῶς ἔντονοι αὐξητικαὶ τάσεις τοῦ τιμαρίθμου χονδρικῆς ὀφείλονται κυρίως εἰς τὴν ταχέαν ἄνοδον τῶν τιμῶν εξαγομένων προϊόντων, ἡ ὁποία ἤρρισε κατὰ τὸ δεῦτερον ἡμισυ τοῦ παρελθόντος ἔτους καὶ συνεχίσθη ἀμείωτος καὶ κατὰ τὸ α' πεντάμηνον τοῦ 1977. Ἀντιθέτως ἡ ἀνοδικὴ πορεία τῶν τιμῶν εἰσαγομένων προϊόντων ἐσημείωσεν αἰσθητὴν ἐπιβράδυνσιν κατὰ τὴν αὐτὴν περίοδον, ἐν μέρει λόγῳ τῆς σχετικῆς ἐνισχύσεως τῆς συναλλαγματικῆς ἰσοτιμίας τῆς δραχμῆς.

Συγκρατημένη ἐμφανίζεται καὶ κατὰ τὸ τρέχον ἔτος ἡ αὔξησις τοῦ τιμαρίθμου χονδρικῆς τῶν ἐγχωρίως παραγομένων προϊόντων πρὸς ἐσωτερικὴν κατανάλωσιν. Ὁ μέσος ἐτήσιος ρυθμὸς ἀνόδου τῶν κατὰ τὸ α' πεντάμηνον ἦτο ἴσος πρὸς 11,7%, δηλαδὴ, αἰσθητῶς κατώτερος τῆς ἀντιστοίχου αὐξήσεως τοῦ γενικοῦ δείκτου (+13,5%). Ὅσον ἀφορᾷ τὰς τιμὰς βιομηχανικῶν προϊόντων, εἰδικώτερον μετὰ τὰς εὐνοϊκὰς ἐξελίξεις τοῦ α' τριμήνου 1977, παρετηρήθη ἐλαφρὰ ἐπιτάχυνσις τῆς ἀνοδικῆς τῶν πορείας κατὰ τὴν περίοδον Ἀπριλίου-Μαΐου, μὲ ἀποτέλεσμα ἡ μέση ἐτησία αὔξησις τοῦ πενταμήνου νὰ προσεγγίσῃ τὸ 10%, ἐν συγκρίσει πρὸς 9% κατὰ τὴν αὐτὴν περίοδον τοῦ 1976.

Συγχρόνως, ὁ τιμαριθμὸς χονδρικῆς πρώτων ὑλῶν ἐσημείωσε σημαντικὴν ἐπιβράδυνσιν, ἡ ὁποία προεκάλεσε βαθμιαίαν ἀνακοπὴν τῶν πτωτικῶν τάσεων εἰς τὴν σχέσιν τιμῶν βιομηχανικῶν προϊόντων καὶ κόστους πρώτων ὑλῶν. Τὸν Μάϊον 1977, ἡ ὡς ἄνω σχέσις ἦτο μόλις 1,5% κατώτερα τοῦ πρὸ ἔτους ἐπιπέδου τῆς, ἐνῶ ἡ αὐτὴ σύγκρισις τὸν Ἰανουάριον δεικνύει ποσοστὸν μειώσεως ἴσον πρὸς 11,4%.

Ἡ συγκράτησις τοῦ ρυθμοῦ αὐξήσεως τῶν τιμῶν καταναλωτοῦ εἰς ἐπίπεδα προσεγγίζοντα τὸ ἀντίστοιχον διὰ τὰς τιμὰς χονδρικῆς τῶν πρὸς ἐσωτερικὴν κατανάλωσιν προϊόντων, εἶχεν ὡς ἀποτέλεσμα, κατὰ τὸ α' πεντάμηνον τοῦ ἔτους, τὰ μικτὰ κέρδη λιανικοῦ ἐμπορίου νὰ μὴ βελτιωθοῦν ἐναντι τῶν ἀντιστοίχων ἐπιπέδων τοῦ 1976.

## VIII. ΕΞΩΤΕΡΙΚΟΝ ΕΜΠΟΡΙΟΝ

Δυσμενῆς παρουσιάζεται ἡ εἰκὼν τοῦ ἐμπορικοῦ ἰσοζυγίου κατὰ τὸ α' πεντάμηνον τοῦ ἔτους. Αἱ εὐνοϊκαὶ ἐξελίξεις τοῦ α' διμήνου ἀνεστράφησαν κατὰ τὴν περίοδον Μαρτίου - Μαΐου 1977, μὲ ἀποτέλεσμα τὸ ἐμπορικὸν ἔλλειμμα δι' ὄλοκληρον τὸ πεντάμηνον νὰ εἶναι 19% ἀνώτερον τοῦ πρὸ ἔτους ἐπιπέδου του, ἐνῶ κατὰ τὴν αὐτὴν περίοδον τοῦ 1976 εἶχε σημειωθῆ κάμψις κατὰ 3,3%.

Ἡ χειροτέρευσις αὐτῆ τοῦ ἐμπορικοῦ ἰσοζυγίου ὀφείλετο εἰς τὴν ἀπότομον ἄνοδον τῶν εἰσαγωγῶν, ἡ ὁποία ἀπὸ τοῦ Μαρτίου καὶ ἐντεῦθεν ἦτο αἰσθητῶς ταχύτερα τῆς ἀντιστοίχου τῶν εξαγωγῶν. Τὸ σύνολον τῶν πληρωμῶν καὶ ἐμπορικῶν πιστώσεων διὰ τὸ α' πεντάμηνον ἀνῆλθεν εἰς 2.647 ἐκ. δολλ., ἐσημείωσε δηλ. αὔξησιν κατὰ 22,8% ἐναντι τῆς ἀντιστοίχου περιόδου τοῦ παρελθόντος ἔτους.

ΕΒΕΛΙΕΣ ΕΙΑ ΤΑ ΒΑΣΙΚΑ ΜΕΓΕΘΗ ΚΑΙ ΤΗΝ ΑΠΟΔΟΤΙΚΟΤΗΤΑ ΤΗΣ ΕΛΛΗΝΙΚΗΣ ΟΙΚΟΝΟΜΙΑΣ ΚΑΙ ΒΙΟΜΗΧΑΝΙΑΣ

	Μέγεθος	ΠΟΣΟΣΤΑΙΑ (%) ΜΕΤΑΒΟΛΗ ΕΝΑΝΤΙ							
		ΠΡΟ ΜΗΝΟΣ		ΠΡΟ ΤΡΙΜΗΝΟΥ		ΠΡΟ ΕΤΟΥΣ			
		1976	1977	1976	1977	1976	1977	1976	1977
<b>Α. ΒΙΟΜΗΧΑΝΙΚΗ ΠΑΡΑΓΩΓΗ - ΠΑΡΑΓΩΓΙΚΟΤΗΣ</b>									
1. Δείκτης Βιομηχανικής Παραγωγής									
α) Συνόλου Βιομηχανίας	'77	161,3	- 0,2	- 3,2	+ 12,1	+ 3,1	+ 8,4	- 2,2	
β) Κεφαλαιουχικών αγαθών	'77	147,9	+ 4,7	- 1,2	+ 17,0	- 0,6	+ 8,6	- 12,6	
γ) Διαρκών καταναλωτικών αγαθών	'77	195,0	- 0,8	- 6,2	+ 32,1	+ 13,0	+ 0,7	+ 9,2	
δ) Άμέσως καταναλωτικών αγαθών	'77	163,1	- 2,1	- 3,9	+ 7,3	+ 3,1	+ 8,9	+ 1,7	
2. Βιομηχανική Παραγωγή ανά άπασχολούμενον (Δείκτης)	'77	125,3	- 1,7	- 3,2	+ 11,8	+ 2,5	+ 2,3	- 7,3	
<b>Β. ΑΠΑΣΧΟΛΗΣΙΣ-ΕΡΓΑΤΙΚΟΝ ΚΟΣΤΟΣ</b>									
1. Έργατική Άπασχόλησις εις Βιομηχανίαν (Δείκτης)	'77	128,7	+ 1,4	- 0—	+ 0,2	+ 0,5	+ 6,0	+ 5,5	
2. Μέσον Βιομηχανικόν ημερομίσθιον (δρχ.)	'77	362,0	+ 1,7	+ 1,3	+ 5,6	+ 3,8	+ 23,5	+ 18,9	
3. Μέσον κόστος εργασίας ανά μονάδα παραγωγής (Δείκτης)	'77	216,3	- 3,8	- 4,9	+ 8,1	+ 9,6	+ 22,5	+ 16,7	

## Γ. ΟΙΚΟΔΟΜΙΚΗ ΔΡΑΣΤΗΡΙΟΤΗΣ

1. Όγκος νέων οικοδομών (χιλ. Μ <sup>3</sup> )	Μάιος	'77	7.082	+ 2,3	+ 8,2	+ 11,2	+ 25,2	+ 53,1	+ 14,9
2. Παραγωγή τσιμέντου (χιλ. τόν.)	Μάρτιος	'77	905	+ 25,8	+ 13,8	+ 32,1	+ 37,1	+ 12,0	+ 27,8

## Δ. ΛΙΑΝΙΚΑΙ ΠΩΛΗΣΕΙΣ

1. Δείκτης αξίας λιανικών πωλήσεων									
α) Είς τρεχούσας τιμές	Απρίλιος	'77	263,7	+ 25,1	+ 9,3	+ 26,9	+ 19,5	+ 20,9	+ 9,6
β) Είς σταθεράς τιμές	Απρίλιος	'77	119,4	+ 23,8	+ 7,8	+ 22,4	+ 14,4	+ 7,3	- 2,1
2. Περιθώρια μικτών κερδών λιανικού εμπορίου (Δείκτης)	Μάιος	'77	88,2	+ 0,5	+ 0,3	+ 2,1	+ 2,9	- 1,1	+ 0,9

## Ε. ΤΙΜΑΙ

1. Δείκτης Τιμών Καταναλωτού	Ιούνιος	'77	227,6	+ 0,8	+ 0,6	+ 2,8	+ 3,6	+ 14,8	+ 11,7
2. Δείκτης Τιμών Χονδρικής Πωλήσεως									
α) Γενικός	Μάιος	'77	257,4	+ 0,4	+ 1,0	+ 4,4	+ 4,3	+ 15,0	+ 13,5
β) Βιομηχανικών ειδών έσοτερικής καταναλώσεως	Μάιος	'77	235,0	+ 0,5	+ 0,7	+ 1,5	+ 3,8	+ 8,9	+ 11,5
γ) Πρώτων ύλων	Μάιος	'77	265,4	+ 1,8	- 0,3	+ 7,3	+ 1,1	+ 21,0	+ 13,1
3. Σχέσεις τιμών χονδρικής πωλήσεως (Δείκται)									
α) Βιομηχανικών ειδών προς σύνολον τιμών έγχωρίων προϊόντων	Μάιος	'77	94,3	+ 0,2	- 0,2	- 3,0	- 0,6	- 5,0	- 0,4

		ΠΟΣΟΣΤΙΑΙΑ (%) ΜΕΤΑΒΟΛΗ ΕΝΑΝΤΙ							
Μέγεθος	ΠΡΟ ΜΗΝΟΣ	ΠΡΟ ΤΡΙΜΗΝΟΥ		ΠΡΟ ΤΡΙΜΗΝΟΥ		ΠΡΟ ΕΤΟΥΣ		1976	1977
		1976	1977	1976	1977	1976	1977		
Μάιος	'77	91,4	- 0,3	+ 0,6	+ 1,3	+ 1,7	- 0,1	+ 3,0	
Μάιος	'77	88,5	- 1,3	+ 0,9	- 5,4	+ 2,5	- 9,9	- 1,	
Απρίλιος	'77	156.006	+ 8,0	+ 3,3	+ 5,3	+ 5,0	+ 10,6	+ 22,	
Απρίλιος	'77	365.933	+ 1,2	+ 2,0	+ 2,5	+ 3,7	+ 35,4	+ 27,3	
Απρίλιος	'77	26.888	+ 0,6	+ 1,1	+ 0,6	+ 0,5	+ 23,5	+ 26,4	
Απρίλιος	'77	253.951	+ 1,2	+ 2,6	+ 2,1	+ 4,1	+ 35,9	+ 28,4	
Απρίλιος	'77	85.094	+ 1,1	+ 0,6	+ 4,1	+ 3,7	+ 37,9	+ 24,5	
Μάρτιος	'77	456.991	+ 1,3	+ 2,2	+ 2,6	+ 3,9	+ 22,0	+ 25,9	
Μάρτιος	'77	155.145	+ 1,6	+ 2,3	+ 2,4	+ 3,4	+ 26,1	+ 24,8	
Μάρτιος	'77	101.901	+ 2,1	+ 2,6	+ 1,9	+ 1,9	+ 29,7	+ 26,0	
Μάρτιος	'77	53.244	+ 0,7	+ 1,8	+ 3,3	+ 6,5	+ 19,9	+ 22,6	

β) Έγχωριών προϊόντων προς τιμές εισαγομένων  
 γ) Βιομηχανικών προϊόντων προς τιμές πρώτων ύλων

#### ΣΤ. ΧΡΗΜΑΤΟΛΟΓΙΚΗ ΙΚΑΝΟΤΗΣ ΤΟΥ ΤΡΑΠΕΖΙΚΟΥ ΣΥΣΤΗΜΑΤΟΣ

1. Συνολική προσφορά χρήματος (έκ. δρχ.)
2. Συνολικά καταθέσεις ιδιωτών εις έμπορικούς τραπεζικούς και ειδικούς πιστωτικούς οργανισμούς (έκ. δρχ.)
  - α) Όψεως
  - β) Ταμειοτηρίου
  - γ) Λοιπά

#### Ζ. ΠΙΣΤΟΛΟΤΗΣΗ ΠΑΡΑΓΩΓΗΣ

1. Συνολική Χρηματοδότησις Οικονομίας (έκ. δρχ.)
2. Πιστοδότησις Βιομηχανίας και Μεταλλείων (έκ. δρχ.)
  - α) Βραχυπρόθεσμιος
  - β) Μακροπρόθεσμιος



3. Βραχυπρόθεσμος πιστοδότησις Βιομηχανίας ανά μονάδα παραγωγής (Δείκτης)	'77	218,6	- 4,3	+ 1,3	- 2,6	+ 8,0	+ 19,3	+ 25,1	
4. Σχέσις βραχυπρόθεσμου βιομηχανικής πιστοδοτήσεως προς κόστος πρώτων ύλων (Δείκτης)	'77	138,5	- 0,8	+ 2,4	- 5,0	+ 1,5	+ 11,6	+ 7,9	
<b>Η. ΕΞΩΤΕΡΙΚΟΝ ΕΜΠΟΡΙΟΝ</b>									
1. Έμπορικόν Ίσοζύγιον (Έλλειμμα) (έκ. δολλ.)	'77	-356,3	+ 3,9	+ 4,2	- 7,0	+ 64,4	- 2,4	+ 42,5	
α) Εισαγωγαι (έκ. δολλ.)	'77	585,7	+ 7,3	+ 4,3	- 3,3	+ 33,6	+ 3,2	+ 35,2	
β) Έξαγωγαι (έκ. δολλ.)	'77	229,4	+ 12,1	+ 4,5	+ 2,1	+ 3,5	+ 12,0	+ 25,2	
γ) Έξαγωγαι Βιομηχανικόν ειδών (έκ. δολλ.)	'77	127,8	+ 14,4	- 5,0	+ 18,6	- 10,2	+ 14,4	+ 10,6	
2. Σχέσις εξαγωγών Βιομηχανικόν ειδών προς σύνολον εξαγωγών (Δείκτης)	'77	129,5	+ 8,6	- 6,9	+ 9,1	- 1,1	+ 16,0	- 10,4	
3. Σχέσις εξαγωγών προς εισαγωγάς εις τρεχούσας τιμάς (Δείκτης)	'77	108,5	+ 4,5	+ 0,2	+ 5,6	- 22,6	+ 8,4	- 7,3	

\*Όλοι οί δείκται έχουν υπολογισθή με βάσιν τό έτος 1970 = 100

Ἡ σημαντικὴ αὐτὴ ἀύξησης προήλθε κυρίως ἀπὸ τὰς εἰσαγωγὰς τοῦ δημοσίου τομέως, ἢ συνολικὴ ἀξία τῶν ὁποίων ηὔξηθη κατὰ 41,5%. Συγχρόνως, ἢ σχετικὴ ἀνάκαμψις τῆς παραγωγικῆς δραστηριότητος καὶ ἢ βελτίωσις τῶν εἰσοδημάτων εἶχεν ὡς ἀποτέλεσμα τὴν ἀνοδὸν τῶν εἰσαγωγῶν τοῦ ἰδιωτικοῦ τομέως κατὰ 17,5%.

Ἐξ ἄλλου, ἀπὸ τὰς ἀρχὰς τοῦ τρέχοντος ἔτους ἢ ἀξία τῶν ἐλληνικῶν ἐξαγωγῶν ἠκολούθησε σταθερὰν ἀνοδικὴν πορείαν, ἢ ὅποια ὅμως δὲν ἦτο ἀρκετὰ ἰσχυρὰ νὰ ἀντισταθμίση τὰ δυσμενῆ ἀποτελέσματα ἐκ τῆς διογκώσεως τῶν εἰσα-



γωγῶν. Τὸ σύνολον τῶν συναλλαγματικῶν εἰσπράξεων διὰ τὴν περίοδον Ἰανουαρίου-Μαΐου 1977 ἀνελθὸν εἰς 1.118 ἐκ. δολλ. ὑπερέβαινε τὸ ἀντίστοιχον τοῦ προηγουμένου ἔτους κατὰ 28,5%, ἐνῶ ἢ ἴδια σύγκρισις διὰ τὸ 1976 δεικνύει ποσοστὸν μειώσεως ἴσον πρὸς -1,1%.

Πιθανότης οὐσιαστικῆς βελτιώσεως τοῦ ἐμπορικοῦ ἰσοζυγίου δὲν διαφαίνεται διὰ τὸ ἄμεσον, τουλάχιστον, μέλλον. Αἱ εἰσαγωγαὶ ἀναμένεται νὰ συνεχίσουν τὴν ἀνοδικὴν πορείαν των, ἴσως με κάπως βραδύτερον ρυθμὸν ἀπὸ τὸν ἤδη σημειωθέντα, ἐνῶ συγχρόνως εἶναι πιθανὴ ἐπιβράδυνσις τῆς ἀνόδου τῶν ἐξαγωγῶν, κυρίως τῶν βιομηχανικῶν προϊόντων.

Κύριε Σαραντίδη,

Σας γράφω αναφερόμενος στο άρθρο του Π. Κ. Παναγιωτοπούλου « Οι κλάδοι - κλειδιά δια την ανάπτυξιν τῆς Ἑλληνικῆς Οἰκονομίας » πού δημοσιεύτηκε στο Τεύχος 4/1976 τῶν « Σπουδῶν ». Λυποῦμαι ιδιαίτερα πού ὁ κ. Π. Παναγιωτόπουλος πρὶν δημοσιεύσει τὸ ἄρθρο αὐτὸ δὲν ζήτησε οὔτε τὴν δική μου συγκατάθεση οὔτε τὴν συγκατάθεση τῶν παρασχόντων τὰ (ἀδημοσίευτα) στατιστικὰ στοιχεῖα τῶν πινάκων εισροῶν - ἐκροῶν, γιὰ τὸ 1970. Ἐπειδὴ δὲ μερικὰ ἀπὸ τὰ στοιχεῖα πού χρησιμοποιήθηκαν στο ἄρθρο ἦταν προσωρινὰ, λυποῦμαι ιδιαίτερα γιὰ τὴν ἐνέργειά του.

Γιὰ τὰ ἀποφενχθῆ ἢ δημιουργία ἐσφαλμένων ἐντυπώσεων, θὰ ἤθελα νὰ ἀναφέρω ἓνα ἀπὸ τὰ σφάλματα στὴν μελέτη πού ἐμφανίζεται στοὺς Πίνακες 5,6 καὶ 7 (σελ. 765,766, καὶ 767) τοῦ ἄρθρου.

Συγκεκριμένα, οἱ συντελεστὲς διασυνδέσεως ἀμοιβῆς ἐργασίας δὲν εἶναι οἱ ὀλικοὶ συντελεστὲς ἐργασίας (πού προκύπτουν ἀπὸ τὸν προ-πολλαπλασιασμό τῆς ἀντίστροφης μῆτρας *Leontief* μὲ τὸν ἀμεσοὺς συντελεστὲς ἐργασίας) ἀλλὰ προέκυψαν ἀπὸ προ-πολλαπλασιασμό τῆς ἀντίστροφης μῆτρας *Leontief* μὲ τὴν ἀμοιβῆ ἐργασίας (σειρὰ 38) σὰν ποσοστὸ τῆς ἀκαθάριστης ἀξίας παραγωγῆς (σειρὰ 45). Οἱ « βασικοὶ ὑπολογισμοὶ » (στοὺς ὁποίους ἀναφέρεται ὁ συγγραφεὺς στὴν ὑποσημείωση τῆς σελ. 749) ἔγιναν σὰν μέρος μιᾶς μεγαλύτερης μελέτης πού συνέταξα ἐγὼ γιὰ τὴν Ἐπιτροπὴ Παρακολούθησεως καὶ Ἐλέγχου Εἰσαγομένων καὶ Ἐξαγομένων Εἰδῶν (ΕΠΕΤΕΕ) κατόπιν ἰδιωτικοῦ συμφωνητικοῦ μὲ τὴν Τράπεζα τῆς Ἑλλάδος. Μὲ τὸν τίτλο « Κριτήρια Ἱεραρχήσεως τῶν Κλάδων τῆς Ἑλληνικῆς Οἰκονομίας, Ἐνὲς Ἐπενδύσεις, καὶ Εἰσαγωγή Ἐξένης Τεχνολογίας » ἡ μελέτη αὐτὴ παραδόθηκε στὴν Τράπεζα τῆς Ἑλλάδος τὴν 31 Ἰουλίου 1976, σὲ μιὰ ἀρχικὴ μορφή, καὶ τὴν 21 Δεκεμβρίου 1976, σὲ μιὰ δεύτερη μορφή. Ἐπειδὴ ἡ μελέτη μου αὐτὴ παραμένει ἀκόμα ἀδημοσίευτη καὶ κατὰ ἓνα μέρος βασίζεται σὲ προσωρινὰ καὶ ἀδημοσίευτα στοιχεῖα προτιμῶ νὰ μὴ κάνω ιδιαίτερα σχόλια, τὴν στιγμὴ αὐτῆ, πάνω στο περιεχόμενο τοῦ ἄρθρου τοῦ Π.Κ. Παναγιωτοπούλου.

Τέλος, σᾶς παρακαλῶ ὅπως σύμφωνα μὲ τὸ Νόμο Περὶ Τύπου προβεῖτε σὲ δημοσίευση τοῦ παρόντος γράμματος στὸ ἐπόμενο τεῦχος τῶν «Σπουδῶν», στὸ ἴδιο σημεῖο, καὶ μὲ τὰ ἴδια τυπογραφικὰ στοιχεῖα. Μὲ ἐπιφύλαξη κάθε νομίμου δικαιομάτοῦ μου.

Μετὰ τιμῆς

ΓΙΑΝΝΗΣ Μ. ΙΩΑΝΝΙΔΗΣ, Ph.D.  
Ἐκτακτὸς Καθηγητῆς Οἰκονομικῆς,  
Πανεπιστήμιον Brown, Η. Π. Α. καὶ  
Ἐπισκέπτης Καθηγητῆς Οἰκονομικῆς  
Ἐθνικὸν Μετσόβιον Πολυτεχνεῖον.

### ΑΠΑΝΤΗΣΙΣ ΤΟΥ ΚΑΘΗΓΗΤΟΥ κ. Π. Κ. ΠΑΝΑΓΙΩΤΟΠΟΥΛΟΥ

Ἀγαπητὲ κ. Σαραντίδη,

Τὸ γράμμα τοῦ κ. Ἰωαννίδη πάνω στὸ ἄρθρο μου εἶναι μᾶλλον κορυπτικό. Φοβοῦμαι πὼς χωρὶς μεγαλύτερη ἐπεξήγηση θὰ ἦταν ἀδύνατο νὰ τοῦ δώσῃ κανένας τὴν δέουσα προσοχή.

Φαίνεται πὼς ὁ ἐπιστολογράφος σας εἶναι δυσαρεστημένος μὲ τοὺς συντελεστὰς διασυνδέσεως ἀμοιβῆς ἐργασίας ποὺ χρησιμοποίησα, χωρὶς ὅμως νὰ ἐξηγῇ τὸ γιατί. Στὴν σελίδα 754, ποὺ ὀρίζω τοὺς συντελεστὰς ἐργασίας, λέγω σαφῶς πὼς ἀναφέρονται σὲ ἀμοιβὴ ἐργασίας ἀνὰ μονάδα παραγωγῆς τοῦ κλάδου καὶ πὼς οἱ συντελεστὰς διασυνδέσεως ὑπολογίζονται προ - πολλαπλασιάζοντας τὴν ἀντίστροφη μῆτρα Leontief μὲ τοὺς συντελεστὰς ἐργασίας. Ὁ κ. Ἰωαννίδης θὰ προτιμοῦσε νὰ ὑπολογίσω τοὺς «ἄμεσους συντελεστὰς ἐργασίας», τοὺς ὁποίους οὔτε κἀν ὀρίζει. Φοβοῦμαι πὼς αὐτὸ τὸ ἔργο θὰ παραμείνῃ γιὰ ἄλλους ἔρευνητὰς.

Τὰ ὑπόλοιπα σημεῖα τοῦ γράμματος τοῦ κ. Ἰωαννίδη εἶναι ἀκόμα περισσότερο σκοτεινὰ καὶ συγκεχυμένα. Ὁ πίνακας εἰσοῶν - ἐκροῶν τοῦ 1970 ποὺ χρησιμοποίησα εἶναι ἴσως προσωρινός, καὶ σὲ τέτοια περίπτωσι τὰ συμπεράσματά μου θὰ ἔπρεπε ἐπίσης νὰ θεωρηθοῦν προσωρινὰ, ὅπως ἄλλωστε τονίζω στὸ ἄρθρο μου. Ἀδελφον ὅμως γιατί νομίζει ὁ ἐπιστολογράφος σας πὼς γι' αὐτὸ τὸ λόγο θὰ ἔπρεπε νὰ ζητήσω τὴν συγκατάθεσίν του. Ἐξ ἴσου λοιπὸν non - sequitur εἶναι τὸ γεγονός ὅτι θεωρεῖ ἑαυτὸν κήρσορα τῶν δημοσιευμάτων μου διότι «συνέταξε αὐτὸς» μιὰ ἀπόκρυφη μελέτη (κατὰ χρόνον ὑποπτον) γιὰ τὴν ὁποίαν «προτιμᾷ νὰ μὴν κἀνῃ ιδιαίτερα σχόλια τώρα».

Ἐλπίζω νὰ ἔχω παρερμηνέσει τὸ γράμμα τοῦ κ. Ἰωαννίδη, ἀλλὰ ἂν πράγματι ἀναφέρεται σὲ σκοτεινοὺς ὑπαινιγμούς, ἐπιφυλάσσομαι φησικὰ καὶ ἐγὼ ὄλων τῶν νομίμων δικαιωμάτων μου.

Μὲ πολλὴν ἐκτίμησιν  
Π. Κ. ΠΑΝΑΓΙΩΤΟΠΟΥΛΟΣ  
Food Research Institute  
Stanford University  
Stanford - California.