

ΟΙΚΟΝΟΜΙΚΕΣ ΕΠΙΠΤΩΣΕΙΣ ΤΗΣ ΣΥΓΚΕΝΤΡΩΣΕΩΣ ΣΙΤΗΡΩΝ

Τοῦ κ. ΒΑΣΙΛΕΙΟΥ ΚΑΛΑΪΤΖΗ

Ἐπιστημονικοῦ Βοηθοῦ Πανεπιστημίου Θεσσαλονίκης

1. Εἰσαγωγή

Ἡ φύση τῆς γεωργικῆς παραγωγῆς εἶναι τοιαύτη ὥστε πάντοτε δημιουργεῖ προβλήματα περιορισμένης ἢ μόνιμης χρονικῆς διάρκειας. Οἱ κοινωνικά ὀργανωμένες ἀνθρώπινες κοινωνίες ἀπό πολὺ παλαιὰ προσπάθησαν νὰ ἐλέγξουν κατὰ κάποιον τρόπο τὶς ἰδιομορφίες αὐτῆς τῆς γεωργικῆς παραγωγῆς καὶ πρὸς τὸ σκοπὸ αὐτὸ υἰοθέτησαν τὴν ἀποθήκευση τῶν καρπῶν ὅταν εἶχαν ὑπερπαραγωγή.

Εἰς τοὺς παλαιοὺς χρόνους οἱ ἄνθρωποι ἐνδιαφερόταν περισσότερο νὰ διαφυλάξουν τοὺς καρποὺς μὲ σκοπὸ τὴν ἀντιμετώπιση τῶν λιμῶν καὶ τῶν φτωχῶν ἑσοδειῶν. Δὲν ὑπῆρχε στοιχεῖο οἰκονομικῆς δραστηριότητος καὶ οἰκονομικοῦ πορισμοῦ πολλῶν ἀνθρώπων ἀπὸ τὴ διενέργεια αὐτῶν τῶν πράξεων.

Ἀργότερον εἰς τὰς πολὺ νεωτέρας κοινωνίας τῶν ἀνθρώπων ἡ κρατικὴ παρέμβασις ἦτο πρὸς μελετημένη καὶ πρὸς προγραμματισμένη καὶ ὁ σκοπὸς καὶ ἡ ὄλη μεθόδευσις τῶν κυβερνητικῶν προγραμμάτων ἦσαν ἐντελῶς διάφορα. Ἡ στήριξις τῶν τιμῶν τῶν γεωργικῶν προϊόντων καὶ ἡ διατήρησις τῶν γεωργικῶν εἰσοδημάτων σὲ «ἀξιοπρεπῆ» ἐπίπεδα ἦσαν κυβερνητικοὶ στόχοι τῶν κυβερνητικῶν προγραμμάτων.

2. Σκοπὸς τῆς μελέτης

Εἰς αὐτὴν τὴν σύντομον μελέτην προσπάθεια γίνεται νὰ παρουσιασθῇ ἡ οἰκονομικὴ σημασία τὴν ὁποία ἔχει ἡ ἀποθήκευση τῶν σιτηρῶν διὰ τοὺς ἑξῆς φορεῖς: α) εἰς τὴν οἰκονομίαν τῆς χώρας στὸ σύνολό της, β) εἰς τοὺς παραγωγοὺς οἱ ὅποιοι παράγουν καὶ παραδίδουν τὰ σιτηρά τους εἰς τὴν κρατικὴν συγκέντρωσιν καὶ γ) εἰς τοὺς καταναλωτὰς οἱ ὅποιοι τελικὰ ἐκφράζουν τὴν παρουσία τους

εις την αγορά των σιτηρών με την ενεργό ζήτηση των όποια διαμορφώνουν δι' αυτά εις την αγοράν.

3. Μέθοδος έρεύνης

Η μέθοδος ή όποία ακολουθεΐται εδώ είναι ή μέθοδος τής μερικής ισορροπίας ή όποία εφαρμόζεται πολύ συχνά εις την οικονομικήν ανάλυσιν. Η οικονομική θεωρία παρέχει τὸ υπόβαθρο με τὸ όποιο δύναται νά κατανοηθῆ ή εξέλιξις των οικονομικῶν φαινομένων. Από την ἄλλην πλευράν ή παράθεσις των αποτελεσμάτων τής εμπειρικής ανάλυσεως παρέχει την δυνατότητα νά διαπιστωθῆ εάν και κατά πόσον ή θεωρία είναι εις θέσιν νά εξηγήση τὰ φαινόμενα ὅπως αυτά εξελίσσονται εις τὸν πραγματικὸν κόσμον.

4. Τὸ πρόβλημα

Εις τὰς περισσοτέρας των οικονομῶν ή συγκομιδὴ των σιτηρῶν λαμβάνει χώραν εις βραχὺ χρονικὸν διάστημα. Ἐάν ή ποσότης των σιτηρῶν ή όποία παράγεται πρόκειται νά αξιοποιηθῆ καθ' ὅλον τὸ διάστημα τοῦ ἔτους τότε μέρος τής παραθείσης ποσότητος θά πρέπει κατὰ τὸν ἄλφα ή βῆτα τρόπο νά ἀποθηκευθῆ και ἓνα μόνο μέρος ταύτης νά διοχετεύεται εις την αγοράν πρὸς κατανάλωση. Τὰ ἀποθέματα ἀποθηκεύσεως εὐλόγως θά είναι μεγαλύτερα εις την ἀρχὴν τής περιόδου συγκομιδῆς και θά βαίνουν ἐλαττούμενα ὅσο θά πλησιάζουμε την συγκομιδὴ τής ἐπομένης καλλιεργητικῆς περιόδου.

Η μελέτη των τιμῶν των σιτηρῶν αἱ όποια διαμορφώνονται εις την αγοράν μιᾶς ἐλευθέρως ἐκχρηματισμένης ἐναλλακτικῆς οικονομίας ἀπαιτεῖ παρακολούθησι τής πορείας των ἀπὸ τὸ ἐπίπεδον τοῦ παραγωγοῦ ἕως και τὸ ἐπίπεδον τοῦ καταναλωτοῦ. Ἀπὸ την παρακολούθησι αὐτὴ βλέπουμε ὅτι οἱ τιμὲς των σιτηρῶν είναι χαμηλὲς κατὰ την περίοδο τής συγκομιδῆς και βαίνουν αὐξανόμενες ὅσο προχωρεῖ ὁ χρόνος. Τοῦτο ἐξηγεῖται διότι τὸ διάστημα τής συγκομιδῆς ή προσφορά των σιτηρῶν είναι ἀρκετὰ μεγάλη και είναι ἐπόμενο ή τιμὴ των νά είναι χαμηλή.

Οἱ ἔμποροι σιτηρῶν βρίσκουν κατάλληλη την χρονικὴ περίοδο τής συγκομιδῆς των σιτηρῶν διὰ νά αγοράσουν τὰ σιτηρὰ σὲ πολὺ χαμηλὲς τιμὲς (λόγω ὑπερπροσφορᾶς), νά τὰ ἀποθηκεύσουν και νά τὰ διαθέσουν σὲ πολὺ ὑψηλότερες τιμὲς εις τὸ ἐμπόριο ἀργότερα. Ἀποτέλεσμα τής τοιαύτης καταστάσεως είναι ὅτι ὅσοι ἐκ των σιτοπαραγωγῶν δὲν διαθέτουν ἰδίους ἀποθηκευτικὸς χώρους νά ζημιώνουν ἐκ των πτωτικῶν τάσεων των τιμῶν κατὰ την περίοδον ταύτην. Πρὸς διάφυλαξιν τής πτώσεως των εισοδημάτων των σιτοκαλλιεργητῶν και ἰδίως των μικροκαλλιεργητῶν ἔρχεται ή κρατικὴ παρέμβασις διὰ τής συγκεντρώσεως των σιτηρῶν μέσω ΚΥΔΕΠ. Η ΚΥΔΕΠ (Κεντρικὴ Ὑπηρεσία Διαχειρίσεως Ἐγχωρίων

Προϊόντων) ιδρύθη τὸ ἔτος 1940 μὲ σκοπὸ τὴ συγκέντρωση ἀγροτικῶν προϊόντων ἢ ὅποια διενεργεῖται εἴτε διὰ λογαριασμὸν τοῦ Ἑλληνικοῦ Δημοσίου, εἴτε διὰ λογαριασμὸν τῶν παραγωγῶν ἢ τῶν Ἑνώσεων Γεωργικῶν Συνεταιρισμῶν (Παπαγεωργίου 1970, σελ. 524 - 525) ἀλλὰ ὁ θεσμὸς τῆς συγκεντρώσεως τοῦ σίτου ἐφηρμόσθη τὸ πρῶτον εἰς τὴν Ἑλλάδα τὸ ἔτος 1927 ἐπὶ κυβερνήσεως Ἀλ. Παπαναστασίου (Εὐελπίδης 1956, σελ. 121).

Οἱ καταναλωταὶ εἰς τὴν περίπτωσιν τῆς μὴ ὑπάρξεως τῆς κρατικῆς παρεμβάσεως καταβάλλουν τιμὰς, αἱ ὁποῖαι, κατὰ κανόνα, εἶναι ὑψηλότεραι ἀπὸ ὅ,τι εἶναι αἱ τιμαὶ τῶν σιτηρῶν ὅταν ἐφαρμόζεται ἡ πολιτικὴ τῆς κρατικῆς παρεμβάσεως.

Τὸ κοινωνικὸ σύνολο ἐπιβαρύνεται κατ' ἀρχὴν μὲ τὰς δαπάνας τὰς ὁποίας συνεπάγεται ἡ συγκέντρωσις ἀλλὰ ἀποζημιώνεται ἀργότερον ἐκ τῆς σταθεροποιήσεως τῶν τιμῶν ἢ ὅποια ἐπέρχεται εἰς τὴν ἀγορὰν τῶν σιτηρῶν, ἐκ τῆς βελτιώσεως τῆς οἰκονομικῆς καταστάσεως τῶν γεωργῶν τῶν ὁποίων ἡ ἐνεργὸς ζήτησις δι' ἄλλα καταναλωτικὰ ἀγαθὰ αὐξάνει καὶ τέλος ἀπὸ τὴν εὐρύτερη σταθερότητα ποῦ διοχετεύεται εἰς ὀλόκληρο τὸ κοινωνικὸ σύνολο ἐκ τῆς σταθεροποιήσεως καὶ αὐξήσεως τῶν ἀγροτικῶν εἰσοδημάτων.

5. Οἱ εὐρύτεροι σκοποὶ τῆς συγκεντρώσεως τῶν σιτηρῶν

α) Προστασία τῆς πτώσεως τῶν τιμῶν τῶν σιτηρῶν λόγῳ τῆς βραχείας χρονικῆς περιόδου κατὰ τὴν ὅποιαν ἐμφανίζονται εἰς τὴν ἀγορὰν ὅποτε ἡ ζήτησις, ὅπως εἶναι φυσικὸ, εἶναι μικροτέρα τῆς προσφορᾶς.

β) Παρεμπόδισις τῆς ἀνυψώσεως τῶν τιμῶν τῶν σιτηρῶν ἀργότερον εἰς τὸν χρόνον ὅταν ἡ προσφορὰ ἀπὸ μέρους τῶν γεωργῶν εἶναι σχετικῶς χαμηλὴ.

γ) Σταθεροποιήσις, κατὰ τὸ δυνατόν, τῶν τιμῶν τῶν σιτηρῶν καὶ ἐξισορροπίσις τῆς προσφορᾶς καὶ τῆς ζήτησεως καθ' ὅλην τὴν χρονικὴν περίοδον ἀπὸ τῆς συγκομιδῆς μέχρι τῆς ἐμφανίσεως τῆς νέας ἐσοδείας σιτηρῶν.

δ) Μεγιστοποιήσις τῆς συνολικῆς χρησιμότητος καὶ τῶν τριῶν ἐνδιαφερομένων μερῶν.

ε) Μεγιστοποιήσις τῶν εἰσοδημάτων τῶν σιτοπαραγωγῶν καὶ ἰδίᾳ τῶν μικροπαραγωγῶν οἱ ὁποῖοι κατὰ κανόνα εἶναι οἰκονομικὰ οἱ ἀσθενέστεροι γεωργοὶ καὶ δὲν δύνανται νὰ ἔχουν ἰδίους ἀποθηκευτικοὺς χώρους διὰ τὴν ἀποθήκευσιν τῶν σιτηρῶν καὶ ἐπὶ πλέον ἐπιέχονται νὰ πουλήσουν (νὰ ρευστοποιήσουν τὰ ἀποθέματα) τὰ σιτηρὰ τῶν ἵνα ἀνταπεξέλθουν εἰς τὰ χρέη τῶν.

στ) Μεγιστοποίησις τοῦ περισσεύματος τοῦ καταναλωτοῦ.

6. Ἡ θεωρητικὴ παρουσίασις

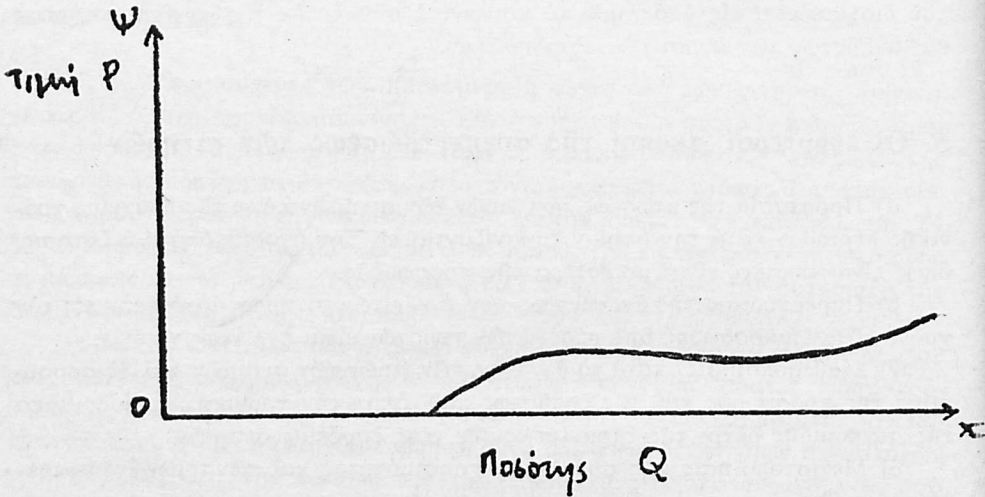
Ὡς εἶναι γνωστὸν ἡ βιολογία τῶν καρπῶν τῶν σιτηρῶν εἶναι τοιαύτη ὥστε ἀπὸ πλευρᾶς διαρκείας ἀποθηκεύσεως εὐρίσκονται εἰς τὸ μέσον τῆς κλίμακος.

Μικρό χρόνο αποθηκεύσεως έχουν τα νωπά προϊόντα, μεγαλύτερο τα σιτηρά και πιά μεγάλο οί ξηροί καρποί.

Ἡ ἀπόφασις τοῦ νά προσφέρῃ ὁ γεωργὸς μερικὴν ἢ ὄλην τὴν ποσότητα τῶν σιτηρῶν του εἰς τὴν συγκέντρωσιν ἐξαρτᾶται ἀπὸ τὴν οἰκονομικὴν κατάστασιν τοῦ γεωργοῦ καὶ τὸ διάνυσμα τῶν ἀναγκῶν τὰς ὁποίας ἐπείγει νά καλύψῃ, καὶ ἀφ' ἧς στιγμῆς ἡ νέα συγκομισθεῖσα ποσότης εἶναι γνωστή.

6.1. Ἡ καμπύλη προσφορᾶς ἀποθηκευμένων σιτηρῶν

Ἄ Ο Η. Working (Δεκ. 1961) ὑποστηρίζει ὅτι αἱ στατιστικαὶ μελέται αἱ ὁποῖαι ἔγιναν διὰ νά ἐντοπίσουν τὴν φύσιν τῆς καμπύλης τῶν ἀποθηκευομένων σιτηρῶν ἔχει τὸ σχῆμα τὸ ὁποῖο ἐμφανίζεται εἰς τὸ Σχ. 1.



Σχ. 1. Καμπύλη προσφορᾶς (μὴ τελικὴ).

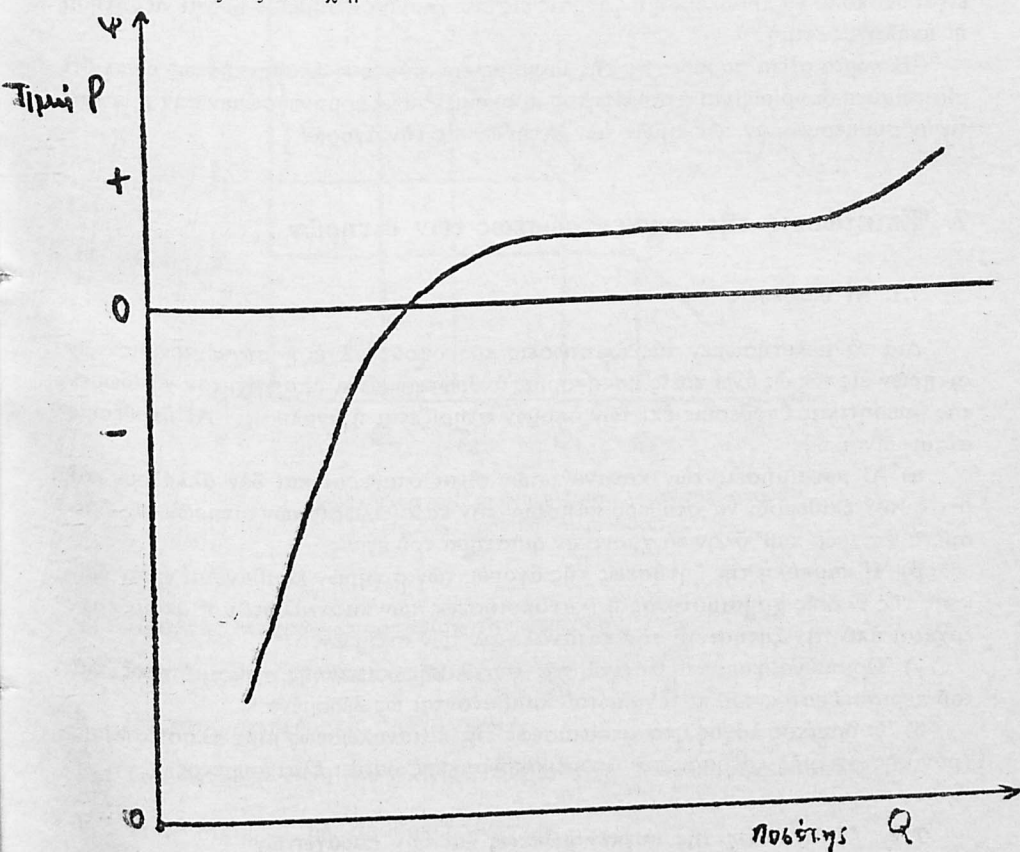
Τὸ σχῆμα τῆς καμπύλης ταύτης εἶναι πολὺ γενικὸ καὶ ἡ κλίμαξ τῶν τιμῶν ἐξαρτᾶται, μεταξὺ ἄλλων πραγμάτων, ἀπὸ τὸ χρονικὸ διάστημα τὸ ὁποῖον παρεμβάλλεται μεταξὺ χρόνου συγκέντρωσεως - ἀποθηκεύσεως καὶ χρόνου διαθέσεως (πωλήσεως) τῶν σιτηρῶν. Ἡ θέση τῆς καμπύλης ἐξαρτᾶται μεταξὺ ἄλλων, ἀπὸ τὴν ἐποχὴν τοῦ ἔτους καὶ ἀπὸ τὴν δυνατότητα ἢ ὁποῖα ὑπάρχει διὰ νά ἀποθηκευθῶν καὶ ἄλλα προϊόντα μέσα εἰς τὸν αὐτὸν ἀποθηκευτικὸν χώρον.

Ἡ ἴδια ἡ λειτουργία τῆς ἀποθηκεύσεως ἔχει ἕνα κόστος καὶ μίαν πρόσοδον ἢ ὁποῖα προκύπτει ἀπὸ τὴν διάθεσιν τοῦ ἀποθηκευμένου προϊόντος. Συνεπῶς ὑπάρχει μία «τιμὴ ἀποθηκεύσεως» καὶ εἶναι πρόσοδος δι' ἐκεῖνον ὁ ὁποῖος διεξάγει τὴν ἀποθήκευσιν ὅταν ἡ τιμὴ πωλήσεως τῶν σιτηρῶν ὑπερβαίνει τὸ κόστος

ἀποθηκεύσεως. Τὸ πρόβλημα ὁμως γεννᾶται ὅταν ἡ τιμὴ τῶν ἀποθηκευμένων σιτηρῶν, ἀργότερον, τοὺς ἐπομένους μῆνας τῆς διαθέσεώς των, δὲν καλύπτει τὸ κόστος συγκεντρώσεως τῆς ἀποθηκεύσεως.

Ὁ Working διὰ νὰ ἐξηγήσει τὴν διαφορὰν τῶν τιμῶν εἰς (τὰ) δύο χρονικὰ διαστήματα ($P_{t_1} < P_{t_2}$) χρησιμοποιεῖ τὴν ὑπόθεσιν ὅτι ὑπάρχουν «ἀρνητικὲς τιμές» ἀποθηκεύσεως καὶ ὑποστηρίζει ὅτι ἡ καμπύλη τοῦ Σχήματος 2 ἔχει πιστοποιηθεῖ καὶ ἀπὸ ἐμπειρικὴν ἀνάλυσιν.

Ὅταν ἡ διαφορὰ μεταξὺ τῆς τιμῆς πωλήσεως εἰς τὴν περίοδον t_1 καὶ τῆς τιμῆς πωλήσεως εἰς τὴν περίοδον t_2 ($t_1 < t_2$) εἶναι ἀρνητικὴ σημαίνει ὅτι ὑπάρχουν ἀζητήτητα σιτηρὰ τὰ ὁποῖα παραμένουν ἐν ἀποθηκῇ. Ἡ ποσότης τῶν σιτηρῶν ἢ ὁποῖα ἀποθηκεύεται εἶναι μεγάλη ὅταν ἡ τιμὴ ἀποθηκεύσεως συμβαίνει νὰ εἶναι ἀρνητικὴ καὶ μεγάλη παρὰ ὅταν ἡ τιμὴ ἀποθηκεύσεως εἶναι ἀρνητικὴ καὶ μικρὴ (Working, 1961, σελ. 1260). Ἡ τελικὴ μορφή τῆς καμπύλης τῆς προσφορᾶς διαμορφώνεται ὡς εἰς τὸ Σχῆμα 2.



Σχ. 2. Πλήρης καμπύλη προσφορᾶς.

Τὸ σχῆμα τῆς καμπύλης τοῦ Σχ. 2 ἀποδίδεται ἀπὸ τὸν Working εἰς τοὺς ἐξῆς λόγους: α) Τὸ κόστος ἀποθηκέυσεως διὰ τὰς περισσοτέρας γεωργικὰς ἐκμεταλλεύσεις αἱ ὁποῖαι διενεργοῦν τὴν ἀποθήκευσιν μόναι τῶν εἶναι ἓνα σταθερὸν βραχυχρόνιον κόστος. β) Ἕνας δευτέρος λόγος εἶναι ὅτι τὸ κόστος ἀποθηκέυσεως εἶναι σύνθετο κόστος.

Διὰ τὰς ἑλληνικὰς συνθήκας δύο ἄλλοι λόγοι δύνανται νὰ προστεθοῦν καὶ νὰ βοηθήσουν εἰς τὴν ἐξήγησιν τοῦ σχήματος τῆς καμπύλης προσφορᾶς τοῦ Σχ. 2. Οἱ δύο αὐτοὶ λόγοι εἶναι: γ) Μεγάλαι ποσότητες σιτηρῶν ἀποθηκεύονται ὑπὸ παραγωγῶν οἱ ὁποῖοι δὲν ἐνδιαφέρονται καὶ πολὺ διὰ τὴν διαμόρφωσιν τοῦ ἐπιπέδου τοῦ κόστους ἀποθηκέυσεως. δ) Ἐκεῖ ὅπου ἡ ἀποθήκευσις διεξάγεται καὶ ἀπὸ ἐμπόρους οἱ ὁποῖοι φροντίζουν νὰ μεγιστοποιήσουν μίαν συνάρτησιν πωλήσεως ἢ νὰ ἐξισορροπίσουν τὴν προσφορὰν καὶ τὴν ζήτησιν, ἡ πρόσδοδος ἐκ τῆς ἀποθηκέυσεως δὲν ἰσοῦται πάντοτε μὲ τὴν τιμὴν κτήσεως τῶν σιτηρῶν ἐπειδὴ εἶναι δύσκολο νὰ προβλεφθῇ ἡ ζήτησις εἰς ἓνα χρονικὸν σημεῖον t_n καὶ νὰ ζητηθῇ ἡ ἀνάλογος τιμή.

Ἡ κυρία αἰτία παραδοχῆς τῆς θεωρίας τοῦ κόστους ἀποθηκέυσεως εἶναι ὅτι μία τοιαύτη θεωρία εἶναι ἀπαραίτητος προκειμένου νὰ ἐρμηνεύσωμεν τὴν πραγματικὴν συμπεριφορὰν τῶν τιμῶν τῶν σιτηρῶν εἰς τὴν ἀγοράν.

7. Ἐπιπτώσεις τῆς συγκεντρώσεως τῶν σιτηρῶν

7.1. Αἱ ὑποθέσεις

Διὰ νὰ μελετήσωμεν τὰς ἐπιπτώσεις τὰς ὁποίας ἔχει ἡ συγκέντρωσις τῶν σιτηρῶν εἰς τὰς ὡς ἄνω τρεῖς κατηγορίας ἀνθρώπων εἶναι ἀπαραίτητον νὰ ἴδωμεν τὰς θεωρητικὰς ὑποθέσεις ἐπὶ τῶν ὁποίων στηρίζεται ἡ ἀνάλυσις. Αἱ ὑποθέσεις αὗται εἶναι :

α) Αἱ προτιμήσεις τῶν καταναλωτῶν εἶναι σταθεραὶ καὶ δὲν ἀλλάζουν καὶ ὅτι οὗτοι ἐπιθυμοῦν νὰ σταθεροποιήσουν τὴν κατανάλωσιν τῶν σιτηρῶν εἰς ὀρισμένα ἐπίπεδα καθ' ὅλον τὸ χρονικὸν διάστημα τοῦ ἔτους.

β) Ἡ καμπύλη τῆς ζητήσεως τῆς ἀγορᾶς τῶν σιτηρῶν λαμβάνεται ὡσὰν δεικτικῆς τῆς ὑλικῆς χρησιμότητος ἢ ἱκανοποιήσεως τῶν καταναλωτῶν ἢ ὁποῖα προέρχεται ἀπὸ τὴν ζήτησιν ἢ τὴν κατανάλωσιν τῶν σιτηρῶν.

γ) Ὀρισμένα χαρακτηριστικὰ τῆς συνολικῆς καμπύλης χρησιμότητος καὶ τοῦ περισσεύματος τοῦ καταναλωτοῦ λαμβάνονται ὡς δεδομένα.

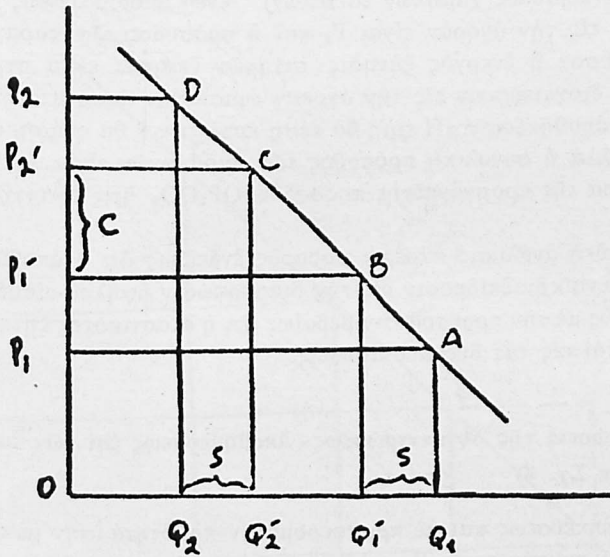
δ) Ὁ ὀριακὸς λόγος ὑποκαταστάσεως τῆς καταναλώσεως μιᾶς πλησιέστερης χρονικῆς στιγμῆς καὶ μιᾶς πιὸ ἀπομεμακρυσμένης βαίνει ἐλαττούμενος.

7.2. Ἐπιπτώσεις τῆς συγκεντρώσεως ἐπὶ τῶν παραγωγῶν

Ἀπὸ τὴν στιγμὴν κατὰ τὴν ὁποῖαν τὰ σιτηρὰ ἀλωνίστηκαν, ἡ ποσότης αὐτῆ

είναι δεδομένη και ή διαμόρφωσις τής αγοραίας τιμής εξαρτάται μόνο από τὸ ἐπίπεδο τής ζήτησεως. Ὅπως ἀνεφέρθη προηγουμένως ή ἐμφάνισις τῶν σιτηρῶν τὴν ἰδίαν περίπου ἐποχὴν καὶ αἱ ἀνάγκαι τῶν γεωργῶν εἰς χρήματα ἔχουν πτωτικὴν τάσιν ἐπὶ τής τιμής. Οἱ δύο οὗτοι λόγοι συντελοῦν εἰς τὸ νὰ δίδουν μεγάλην ἐλαστικότητα εἰς τὴν καμπύλην προσφορᾶς τῶν σιτηρῶν.

Διὰ τοὺς λόγους αὐτοὺς οἱ παραγωγοὶ ἀποφασίζουσιν νὰ ἀποθηκεύουσιν τὰ σιτηρά των καὶ τὸ ὄφελός των ἐμφανίζεται εἰς τὸ Σχ. 3. Εἰς τὸ σχῆμα τοῦτο τὰ γράμματα τὰ ὁποῖα ἐμφανίζονται ἔχουν τὴν ἀκόλουθο σημασία.



Σχ. 3. Παραχθεῖσα καὶ ἀποθηκευθεῖσα ποσότης σιτηρῶν εἰς δύο χρονικὰς περιόδους.

- Q_1 : Ποσότης σιτηρῶν παραχθεῖσα τὴν περίοδον t .
- Q_1' : Ποσότης σιτηρῶν διατεθεῖσα εἰς τὴν ἀγορὰν κατὰ τὴν περίοδον t_1 .
- S : Ποσότης σιτηρῶν εἰς ἀποθήκευσιν.
- P_1 : Τιμὴ σιτηρῶν κατὰ τὴν χρονικὴν περίοδον t_1 ἄνευ ἀποθηκεύσεως.
- P_1' : Τιμὴ σιτηρῶν μὲ ἀποθήκευσιν.
- C : Διαφορὰ τιμῶν.

Υποθέτομεν ὅτι οἱ παραγωγοὶ κατακρατοῦν (ἀποθηκεύουν) μίαν ποσότητα σιτηρῶν τοὺς ἴσην με S διὰ νὰ τὴν διαθέσουν ἀργότερον εἰς τὴν ἀγοράν. Ἄνευ οὐδεμιᾶς ἀποθηκεύσεως καὶ με παραγωγὴν ἴσην με OQ_1 ἡ τιμὴ ἥτις διαμορφώνεται εἰς τὴν ἀγοράν εἶναι P_1 καὶ ἡ πρόσοδος τῶν γεωργῶν εἶναι OP_1AQ_1 . Ὄταν οἱ γεωργοὶ ἀποθηκεύσουν μίαν ποσότητα S ἴσην με $Q_1 - Q'_1$ εἰς τὴν ἀποθήκην ἢ συνολικῶς προσφερομένη ποσότης μειώνεται καὶ ἔνεκα τοῦ ἀγοραίου ἀνταγωνισμοῦ ἀπὸ μέρους τῶν ἀγοραστῶν ἢ ἐπιτυγχανομένη τιμὴ P'_1 εἶναι μεγαλύτερα ἀπὸ τὴν προηγουμένην καὶ ἡ νέα πρόσοδος τῶν γεωργῶν γίνεται $OP'_1BQ'_1$ ἥτις εἶναι μεγαλύτερα τῆς προηγουμένης.

Υποθέτομεν τώρα ὅτι ἡ ποσότης σιτηρῶν ἢ ὁποία παρήχθη ὑπὸ τῶν παραγωγῶν ἦτο Q_2 (περίοδος χαμηλῶν ἐσοδειῶν). Ἄνευ ἀποθηκεύσεως ἡ τιμὴ ἥτις διαμορφώνεται εἰς τὴν ἀγοράν εἶναι P_2 καὶ ἡ πρόσοδος τῶν παραγωγῶν εἶναι OP_2DQ_2 . Ἐφ' ὅσον ἡ ἐνεργὸς ζήτησις σιτηρῶν ὑπάρχει εἶναι συμφέρον τῶν παραγωγῶν νὰ διοχετεύσουν εἰς τὴν ἀγοράν ὀρισμένην ποσότητα σιτηρῶν ἀπὸ προηγουμένην ἀποθήκευσιν. Ἡ τιμὴ θὰ πέση κατὰ τι καὶ θὰ φθάσῃ, ἔστω, εἰς τὸ ἐπίπεδον P'_2 ἀλλὰ ἡ συνολικὴ πρόσοδος τῶν παραγωγῶν εἶναι $OP'_2CQ'_2$ ἥτις εἶναι μεγαλύτερα τῆς προηγουμένης προσόδου OP_2DQ_2 ἥτις ἐπιτυγχάνεται ἄνευ ἀποθηκεύσεως.

Ἡ ἀπλὴ αὐτὴ ἀνάλυσις παρέχει σοβαρὰς ἐνδείξεις ὅτι ἡ ἀποθήκευσις τῶν σιτηρῶν ἔχει εὐνοϊκὴν ἐπίδρασιν εἰς τὴν διαμόρφωσιν ὑψηλοῦ εισοδήματος διὰ τοὺς παραγωγούς με τὴν προϋπόθεσιν βεβαίως ὅτι ἡ ἐλαστικότης ζήτησεως παραμένει ἢ αὐτὴ καὶ εἰς τὰς δύο περιπτώσεις.

7.3. Ἐπιπτώσεις τῆς συγκεντρώσεως - ἀποθηκεύσεως ἐπὶ τῶν καταναλωτῶν (Βλέπε Σχ. 4)

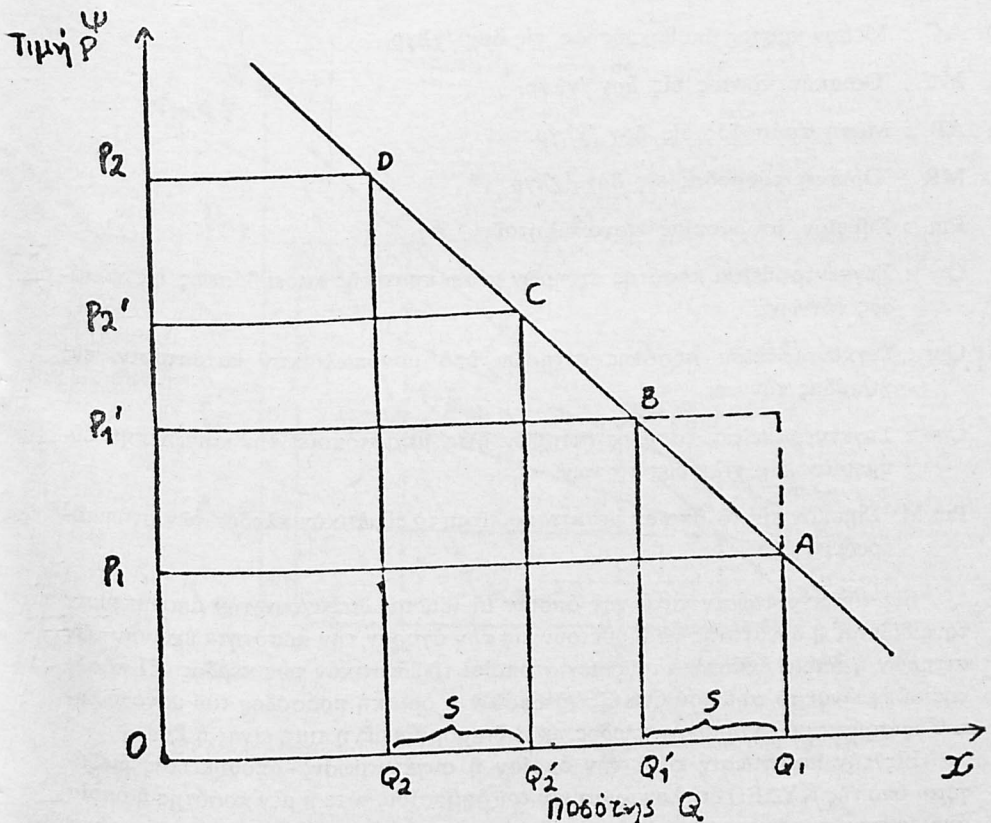
Ἄνευ ἀποθηκεύσεως καὶ με προσφερομένην ποσότητα ἴσην με Q_1 οἱ καταναλωταὶ πληρώνουν τὴν τιμὴν P_1 καὶ δαπανοῦν συνολικῶς εἰσόδημα ἴσον με τὸ ἔμβαδὸν OP_1AQ_1 . Με ἀποθήκευσιν S πληρώνουν τιμὴν P'_1 καὶ δαπανοῦν εἰσόδημα ἴσον με τὸ ἔμβαδὸν $OP'_1BQ'_1$ τὸ ὁποῖον εἶναι μεγαλύτερον ἀπὸ τὸ προηγούμενον.

Εἰς τὴν περίπτωσιν κατὰ τὴν ὁποίαν ἔχομεν περιορισμένην παραγωγὴν σιτηρῶν ἴσην με Q_2 καὶ ἄνευ ἀποθηκεύσεως οἱ καταναλωταὶ πληρώνουν τιμὴν ἴσην με P_2 καὶ καταναλίσκουν εἰσόδημα ἴσον με τὴν ἐπιφάνειαν OP_2DQ_2 . Ἀντιθέτως, με ἀποθήκευσιν σιτηρῶν τῆς προηγουμένης καλλιεργητικῆς περιόδου ἴσην με S ἦτοι $Q_2 - Q'_2$ οἱ καταναλωταὶ πληρώνουν τιμὴν P'_2 , καταναλίσκουν ποσότητα ἴσην με OQ'_2 καὶ δαπανοῦν εἰσόδημα ἴσον με τὴν ἐπιφάνειαν $OP'_2CQ'_2$ τὸ ὁποῖον εἶναι ὑψηλότερον τοῦ προηγούμενου.

Βλέπομεν οὕτως ὅτι ἡ ἀποθήκευσις τῶν σιτηρῶν εἰς τοὺς καταναλωτὰς συν-επάγεται μεγαλύτεραν εἰσοδηματικὴν δαπάνην. Βεβαίως ἡ ἀνάλυσις αὐτὴ εἶναι πολὺ ἀπλὴ καὶ ὑποθέτει ὅτι οἱ καταναλωταὶ ἀγοράζουν ὅλην τὴν ἀπαιτούμενην

ποσότητα σιτηρῶν εἰς μίαν καὶ μόνην χρονικὴν στιγμὴν καὶ πέραν τούτου καθορίζουν οἱ ἴδιοι τὴν διαχρονικὴν κατανάλωσιν τῶν σιτηρῶν ἥτις συνεπάγεται περαιτέρω δαπάνας ἀποθηκείσεως ἐκ μέρους τῶν ἰδίων τῶν καταναλωτῶν, πρᾶγμα τὸ ὁποῖον ἀποφεύγεται ὅταν ἡ ἀποθήκευσις γίνεται διὰ λογαριασμὸν τοῦ δημοσίου εἰς ἀποθηκευτικούς χώρους τῶν Γεωργικῶν Συνεταιρισμῶν, ὅτε καὶ ἡ ἐπιβάρυνσις τῶν καταναλωτῶν μειοῦται.

Ἐκεῖνο τὸ ὁποῖον εἶναι ἄξιον προσοχῆς εἶναι ἡ σύγκρισις ἡ ὁποία δύναται νὰ γίνῃ μεταξὺ τῶν ἐξῆς δύο ἐναλλακτικῶν λύσεων.



Σχ. 4. Ἐπιπτώσεις συγκεντρώσεως ἐπὶ τῶν καταναλωτῶν.

Ἐναλλακτικὴ λύσις πρώτη. Ἡ ἀποθήκευσις διεξάγεται ἀπὸ ἰδιῶτες ἐμπόρους οἱ ὁποῖοι ἀγοράζουν σιτηρὰ διὰ λογαριασμὸν τῶν καὶ τὰ ἀποθηκεύουν διὰ νὰ τὰ διαθέσουν ἀργότερον ἐλπίζοντας εἰς ἀποκόμισιν κέρδους ἀπὸ

τὴν διαχρονικὴν διαφορὰν τιμῶν αἱ ὁποῖαι διαμορφώνονται εἰς τὴν ἀγορὰν σιτηρῶν.

Ἐναλλακτικὴ λύσις δευτέρα. Ἡ ἀποθήκευσις διεξάγεται ὑπὸ τῆς ΚΥΔΕΠ διὰ λογαριασμὸν τοῦ δημοσίου.

Ἐκ τῶν δύο τούτων ἐναλλακτικῶν λύσεων ἡ πλέον συμφέρουσα διὰ τοὺς καταναλωτὰς καὶ τοὺς γεωργοὺς εἶναι ἡ δευτέρα διότι οἱ ἰδιῶται ἔμποροι καταναπόμμενοι χωροταξικὰ καὶ χρονικὰ, ἐλέγχοντες τὴν ποσοτικὴν καὶ ποιοτικὴν προσφορὰν τῶν σιτηρῶν ἀποκοτῶν μονοπωλιακὴν δομὴν μὲ ἀποτέλεσμα τὴν διαμόρφωσιν ὑψηλῶν τιμῶν εἰς τὴν ἀγορὰν (Irwin, 1947). Τὸ Σχῆμα 5 ἐξηγεῖ τὴν τοιαύτην κατάστασιν, ὅπου:

AC : Μέσον κόστος ἀποθήκευσεως, εἰς δρχ./χλγρ.

MC : Ὅριακὸν κόστος εἰς δρχ./χλγρ.

AR : Μέση πρόσοδος εἰς δρχ./χλγρ.

MR : Ὅριακὴ πρόσοδος εἰς δρχ./χλγρ.

Em : Σημεῖον ἰσορροπίας μονοπωλητοῦ.

Qr : Συγκεντρωθεῖσα ποσότης σιτηρῶν μέσω κρατικῆς παρεμβάσεως εἰς χιλιάδας τόννων.

Qm : Συγκεντρωθεῖσα ποσότης σιτηρῶν ὑπὸ μονοπωλιακὴν κατάστασιν, εἰς χιλιάδας τόννων.

Qw : Συγκεντρωθεῖσα ποσότης σιτηρῶν ἥτις μεγιστοποιεῖ τὴν κοινωνικὴν εἰς ἡμερίαν, εἰς χιλιάδας τόννων.

Pm,M: Σημεῖον εἰς τὸ ὁποῖον μεγιστοποιεῖται τὸ ἰδιωτικὸν κέρδος τῶν σιτεμπόρων.

Εἰς τὴν περίπτωσιν κατὰ τὴν ὁποῖαν οἱ ἰδιῶται διεξάγουν τὴν ἀποθήκευσιν τοὺς δίδεται ἡ δυνατότης νὰ διαθέτουν εἰς τὴν ἀγορὰν τὴν ποσότητα ἐκείνην τῶν σιτηρῶν ἡ ὁποία ἐκάστοτε τοὺς μεγιστοποιεῖ τὸ ἰδιωτικὸν τῶν κέρδος. Ἡ ποσότης αὕτη εἶναι τὸ σημεῖον Qm εἰς τὸ ὁποῖον ἡ ὄριακὴ πρόσοδος τοῦ μονοπωλητοῦ ἐξισοῦται μὲ τὸ ὄριακὸν κέρδος, ἡ δὲ διαμορφουμένη τιμὴ εἶναι ἡ Pm.

Εἰς τὴν περίπτωσιν κατὰ τὴν ὁποῖαν ἡ συγκέντρωσις - ἀποθήκευσις διεξάγεται ὑπὸ τῆς ΚΥΔΕΠ διὰ λογαριασμὸν τοῦ δημοσίου, τότε ἡ μὲν ποσότης ἡ ὁποία ἀπελευθεροῦται ἐκάστοτε (κατὰ τὴν διάρκειαν τοῦ ἔτους) εἰς τὴν ἀγορὰν εἶναι Q_r καὶ ἡ τιμὴ διαμορφοῦται εἰς τὸ ἐπίπεδον P_r. Παρατηροῦμεν ὅτι ἀμφότερα τὰ μεγέθη τόσον τῆς ποσότητος ὅσον καὶ τῆς τιμῆς διαμορφώνονται ὑπὲρ τῶν καταναλωτῶν καὶ τῶν παραγωγῶν.

Ἡ τελευταία αὕτη περίπτωσις δίδει τὴν εὐχέρειαν εἰς τοὺς ὑπευθύνους τῆς οἰκονομικῆς πολιτικῆς τοῦ κράτους νὰ χαράζουν μίαν περαιτέρω πολιτικὴν ὑπο-

τέλεσμα» είναι μέγιστα εις την τελευταίαν ταύτην περίπτωσιν. «Περίσσευμα καταναλωτοῦ» είναι τὸ ἔμβαδὸν ἐκεῖνο τὸ ὁποῖον σχηματίζεται ὑπὸ τῆς καμπύλης τῆς ζήτησεως καὶ ἄνωθεν τῆς τιμῆς ἀγορᾶς ἑνὸς προϊόντος καὶ τὸ ὁποῖον ὁ καταναλωτὴς ἀπολαμβάνει ἄνευ οὐδεμιᾶς ἐπιβαρύνσεως συμφώνως μὲ τὴν θεωρίαν τῆς ὀριακῆς χρησιμότητος (Marshall, 1966, σελ. 102 καὶ 668ft). Τὸ εὐημεριακὸν ἀποτέλεσμα ἀποτελεῖται ἀπὸ τὸ ἔμβαδὸν τὸ ὁποῖον σχηματίζεται ἀπὸ τὴν καμπύλην ζήτησεως τοῦ ἀγαθοῦ καὶ τῆς τιμῆς κτήσεως αὐτοῦ σὺν τὸ «περίσσευμα τοῦ καταναλωτοῦ».

8. Συγκέντρωσις σιτηρῶν καὶ γενικὴ σταθερότης τιμῶν

Οἱ μερικώτερες ἐρωτήσεις οἱ ὁποῖες ἀναφύονται εἰς τὸ μέρος τοῦτο εἶναι οἱ ἑξῆς δύο:

α) Ποία ἡ ἐπίδρασις τῆς συγκεντρώσεως τῶν σιτηρῶν εἰς τὴν γενικὴν οἰκονομικὴν καὶ κυρίως νομισματικὴν ἰσορροπίαν τῆς χώρας;

β) Εἶναι δυνατόν μὲ τὴν ἀποθήκευσιν τῶν σιτηρῶν νὰ προλάβωμεν μερικὰ ἀνεπιθύμητα ἀποτελέσματα τῆς βραχυχρονίου οἰκονομικῆς ἀσταθείας τῆς χώρας;

Ἡ ἀστάθεια τῶν τιμῶν τῶν ἀγροτικῶν προϊόντων εἶναι ἕνα σοβαρότατο οἰκονομικὸ πρόβλημα διὰ τὴν οἰκονομίαν μιᾶς χώρας. Καὶ εἶναι ὄντως δύσκολον νὰ ὀργανώσῃ κανεὶς τὴν οἰκονομία μιᾶς χώρας κατὰ τοιοῦτον τρόπον ὥστε οἱ τιμὲς τῶν ἀγροτικῶν προϊόντων νὰ εἶναι ἐλαστικὲς καὶ ἐλεύθερες ἀπὸ τὴν μίαν πλευρὰν καὶ σταθερὲς ἀπὸ τὴν ἄλλην.

Ὅποιοδήποτε κέρδος τῶν παραγωγῶν ἐξ αἰτίας ἀσταθῶν πωλήσεων σιτηρῶν δύναται νὰ συνεπάγεται τὴν μείωσιν τοῦ «περισσεύματος καταναλωτοῦ». Ἐφ' ὅσον ὅμως ἡ συνολικὴ χρησιμότης τοῦ καταναλωτοῦ ἐλαττοῦται, οἱ παραγωγοὶ λαμβάνουν ἕνα μεγαλύτερον σχετικῶς μερίδιον. Ἡ ἀπώλεια τῆς χρησιμότητος τοῦ καταναλωτοῦ εἶναι μεγαλύτερον ἀπὸ ὅ,τι εἶναι τὸ κέρδος τῶν παραγωγῶν. Ἐκ τούτου συνεπάγεται ὅτι ὁ καταναλωτὴς δύναται νὰ ἀποζημιώσῃ τοὺς παραγωγοὺς σιτηρῶν ἢ τὴν ἀρμοδίαν κρατικὴν ὑπηρεσίαν διὰ νὰ σταθεροποιήσῃ τὰς πωλήσεις σιτηρῶν διαχρονικῶς δι' ἐκτελέσεως τοῦ προγράμματος τῆς συγκεντρώσεως τῶν σιτηρῶν. Κατ' αὐτὸν τὸν τρόπον παραγωγοὶ καὶ καταναλωταὶ αὐξάνουν τὸ εὐημεριακὸν τῶν ἀποτέλεσμα καθ' ὅσον κινοῦνται ἐπὶ ὑψηλοτέρων καμπυλῶν ἀδιαφορίας. Τοῦτο περαιτέρω δύναται νὰ σημαίη ὅτι εἶναι συμφερότερον (οἰκονομικώτερον) διὰ τὸ κοινωνικὸν σύνολον νὰ ἐπιδοτῆ τὴν συγκέντρωσιν σιτηρῶν ἢτις διενεργεῖται μέσω τῆς ΚΥΔΕΠ διὰ λογαριασμόν τοῦ Δημοσίου.

Τὸ ὅλον θέμα δύναται νὰ ἀντιμετωπισθῇ καὶ ἀπὸ πλευρᾶς σταθεροποιήσεως τῆς συνολικῆς γεωργικῆς προσόδου ἢτις προέρχεται ἐκ τῆς διαθέσεως τῶν σιτηρῶν εἰς τὴν ἀγοράν. Ἐὰν ἕνας τοιοῦτος σκοπὸς τεθῇ διὰ τὴν συγκέντρωσιν τῶν σιτηρῶν τότε τοῦτο προϋποθέτει ὅτι τὸ συνολικὸν κέρδος τῶν σιτοπαραγωγῶν ἕνεκα τῆς τοιαύτης σταθεροποιήσεως τῶν τιμῶν εἶναι κατὰ πολὺ μεγάλυ-

τερον από την απώλειαν της συνολικής χρησιμότητας εξ αιτίας της ασταθούς καταναλώσεως (και κατά συνέπειαν ασταθών τιμών πωλήσεως).

Τούτο όντως φαίνεται να στηρίζεται εις τας εργασίας του Waugh ό όποιος έδειξεν ότι οί καταναλωται ζημιούνται όταν ή τιμή ενός γεωργικού προϊόντος σταθεροποιείται εις τó επίπεδον του άπλου αριθμητικού μέσου των κυμαινομένων τιμών (Waugh 1944, σσ. 604-614).

Περαιτέρω όμως έρευνα υπό των Howell και Lovasy απέδειξαν ότι τó ως άνω εύρημα του Waugh είναι μία μόνο ειδική περίπτωσης ενός γενικότερου νόμου όστις ύπαγορεύει ότι όταν αί τιμαί σταθεροποιούνται εις τó σημεϊον ή κάτωθεν των ζυγισμένων μέσων των τιμών τότε οί καταναλωται θά ήδύναντο να ώφεληθοϋν αντί να ζημιωθοϋν (Shepherd 1963, σ. 193).

Αί δύο άνωτέρω παρατηρήσεις του Waugh και των Howell και Lovasy εξαρτώνται τά μέγιστα εκ της ελαστικότητας της καμπύλης της ζητήσεως των σιτηρών ως προς την τιμήν διαθέσεως αυτών (Johnson, 1947).

α) Έάν ή ελαστικότης ζητήσεως των σιτηρών ως προς την τιμήν διαθέσεως των είναι ίση με την μονάδα, τά άποθέματα των σιτηρών τά όποια βρίσκονται εις τας άποθήκας της ΚΥΔΕΠ δέν παρουσιάζουν οϋδέν πρόβλημα διότι οϊαδήποτε παρασχεθείσα και συγκεντρωθείσα ποσότης σιτηρών θά είχεν ως άποτέλεσμα μίαν σταθεράν συνολικήν πρόσδοδον.

β) Έάν ή ελαστικότης ζητήσεως των σιτηρών ως προς την τιμήν διαθέσεως των είναι μικροτέρα της μονάδος τότε μία μεγάλη σιτοπαραγωγή και εκτεταμένη συγκέντρωσις σιτηρών υπό της ΚΥΔΕΠ θά είναι ολιγώτερο συμφέρουσα από μίαν μικροτέραν σιτοπαραγωγήν και ολιγότερον εκτεταμένην συγκέντρωσιν λόγω του ότι τά άποθέματα σιτηρών θά παραμένουν άζητήτα εις τούς άποθηκευτικούς χώρους.

γ) Τέλος, εάν ή ελαστικότης ζητήσεως των σιτηρών ως προς την τιμήν διαθέσεως των είναι μεγαλυτέρα της μονάδος καθ' όλην την χρονικήν περίοδον της άποθηκεύσεως, τότε τά άποθέματα δέν δημιουργοϋν προβλήματα. Άπεναντίας διατίθενται εύκολα και εις ύψηλάς τιμάς.

Ή σύντομος αυτή άνάλυσις παρενεβλήθη διά να δείξη ότι τó όλο πρόγραμμα της συγκεντρώσεως των σιτηρών (άλλά και παντός άλλου γεωργικού προϊόντος), δύναται να ποσοστοποιηθῆ τῆ χρήσει οϊκονομετρικών προτύπων άρκει να ύπάρχουν τά κατάλληλα προς τούτο στοιχεϊα εις διάθεσιν των έρευνητών.

Εις την Έλλάδα ή συγκέντρωσις των σιτηρών μέσω της ΚΥΔΕΠ και διά λογαριασμόν του Δημοσίου (ποσότης και αξία των σιτηρών) εμφανίζεται εις τόν Πίνακα 1. Διά τούς τρεις αυτούς λόγους φαίνεται ότι δέν ύπάρχει κίνδυνος πληθωριστικών πιέσεων έποχιακής μορφῆς αί όποιαι και να μεταδίδωνται και εις τά ύπόλοιπα μεγέθη της Έλληνικής οϊκονομίας. Όχι μόνον δέν φαίνεται να ύπάρχη τοιοϋτος κίνδυνος άλλ' άπεναντίας άρκεται από τας πληρωμάς της ΑΤΕ προς τούς σιτοπαραγωγούς παραμένουν εις τó ίδρυμα αυτό ως άποταμιεύσεις. Τó ποσόν

τοῦτο διατίθεται ὑπὸ τῆς ΑΤΕ δι' ἐκπλήρωσιν τῶν διαφόρων στόχων καὶ προγραμμάτων της.

9. Συμπεράσματα

Εἰς αὐτὴν τὴν σύντομον παρουσίᾳσιν φαίνεται ὅτι ἡ οἰκονομικὴ θεωρία δύναται νὰ συμβάλλῃ τὰ μέγιστα οὐχὶ μόνον εἰς τὴν ἐξήγησιν τοῦ προγράμματος τῆς συγκεντρώσεως τῶν σιτηρῶν ἀλλὰ καὶ εἰς τὸν προγραμματισμὸν καὶ τὴν ποσοστοποίησιν τῶν εἰσροῶν - ἐκροῶν αἱ ὁποῖαι συνεπάγονται διὰ τὸ ἑλληνικὸν Δημόσιον εἰς προγράμματα τοιοῦτου εἴδους. Ἀκόμη ἡ οἰκονομικὴ θεωρία δύναται νὰ προῖδῃ τὰς ἐπιπτώσεις τοιούτων προγραμμάτων ἐπὶ τῶν διαφόρων φορέων οἱ ὁποῖοι συμμετέχουν ἐνεργῶς εἰς τὰ τοιαῦτα προγράμματα.

Ὁ θεσμὸς τῆς συγκεντρώσεως τῶν σιτηρῶν δύναται νὰ ἀποβῆ μία ἔμπρακτος ἔκφρασις ἀσκήσεως τῆς ἀγροτικῆς πολιτικῆς τῆς χώρας καὶ νὰ κατευθυνθῆ κατὰ ἓνα τέτοιο τρόπο ὥστε νὰ ἔχῃ εὐνοϊκὰς ἐπιδράσεις τόσο διὰ τὰ ἀμέσως ἐνδιαφερόμενα μέρη ὅσο καὶ διὰ τὸ κοινωνικὸν σύνολον.

Τὸ κόστος διὰ τοῦ ὁποίου ἐπιβαρύνεται τὸ Δημόσιον ἐξαρτᾶται ἀπὸ: α) τὴν ἐλαστικότητα ζήτησεως τῶν σιτηρῶν ὡς πρὸς τὴν τιμὴν, β) τὸ ὕψος τῆς ἀγοραίας τιμῆς τῶν εἰσαγομένων εἰς τὴν Ἑλλάδα σιτηρῶν, γ) τὴν ἐλαστικότητα προσφορᾶς ὡς πρὸς τὴν πληρωτέαν τιμὴν τῶν σιτηρῶν ὑπὸ τῆς ΚΥΔΕΠ ὅταν διὰ τοῦ προγράμματος τούτου ἀποσκοπεῖται ἔλεγχος τῆς συνολικῆς παραγομένης ποσότητος (Tomak and Robinson 1972) καὶ τέλος, δ) ἐκ τοῦ κόστους τοῦ ὅλου προγράμματος.

Οἱ σκοποὶ τῆς συγκεντρώσεως τῶν σιτηρῶν δύναται νὰ εἶναι: α) ἐξασφάλις ποσότητος τῶν σιτηρῶν εἰς τὴν ἀγορὰν καθ' ὅλον τὸ ἔτος, β) στήριξις τῶν τιμῶν τῶν σιτηρῶν καὶ ἐξασφάλις οὕτω σταθερωτέρου εἰσοδήματος εἰς τοὺς παραγωγούς, γ) ἐλάττωσις τῆς ἀβεβαιότητος προσφορᾶς σιτηρῶν ἐκ μέρους τῶν σιτοπαραγωγῶν, δ) ὑποστήριξις τῶν πτωχῶν καταναλωτικῶν τάξεων διὰ διαθέσεως τῶν σιτηρῶν πρὸς ἀνθρωπίνην κατανάλωσιν εἰς χαμηλὰς τιμὰς.

Τὸ πρόγραμμα συγκεντρώσεως τῶν σιτηρῶν δὲν ἔχει πληθωριστικὰς πιέσεις βραχυχρονίως, ἀλλ' ἔχει σταθεροποιητικὴν ἐπίδρασιν ἐπὶ τῶν τιμῶν τῆς προσφορᾶς τῶν σιτοπαραγωγῶν. Ἀναλόγως τῆς κατευθύνσεως ἐκροῆς τῶν σιτηρῶν ἐκ τῶν ἀποθηκῶν τὸ πρόγραμμα δύναται νὰ ἔχῃ σοβαρὰ πρωτογενῆ καὶ δευτερογενῆ ἀποτελέσματα ἐπὶ τῆς κτηνοτροφίας.

Ἡ μέση τιμὴ συγκεντρώσεως διὰ τὰ ἔτη 1953 - 1957 π.χ. ἦτο μεγαλύτερα τῆς μέσης τοιαύτης τοῦ ἐλευθέρου ἐμπορίου διὰ τὰ αὐτὰ ἔτη.

Ἡ συγκέντρωσις τῶν σιτηρῶν διενεργουμένη εἰς διάστημα δύο περίπου μηνῶν φαίνεται νὰ προκαλῆ μίαν ἀναγκαίαν καὶ ἐποχιακὴν διόγκωσιν τῆς προσφορᾶς χρήματος συνεπιὰ τῶν πληρωμῶν αἱ ὁποῖαι γίνονται εἰς τὸ διάστημα αὐτό.

Ἐκ πρώτης ὄψεως τὸ φαινόμενον προκαλεῖ ἀνησυχίαν καὶ δημιουργεῖ ἐντυπώσεις διὰ δυσμενεῖς ἐπιδράσεις ἐπὶ τῆς νομισματικῆς κυκλοφορίας εἰς τὴν Ἑλλάδα.

Πίναξ 1: Ποσότητες και αξία σιτηρών συγκεντρωνόμενα διά λογαριασμόν του Έλληνικου Δημοσίου. Σύνολο χώρας, 1959 - 1974

Έτος	Σιτάρι (1)		Κριθοβρώμη		Καλαμπόκι		Σύνολο Σιτηρών (αξία σε χιλ. δραχ.)
	Ποσότης (2) (χιλ./μια)	Αξία (2) '000 δραχ.	Ποσότης (χιλ./μια)	Αξία '000 δραχ.	Ποσότης (χιλ./μια)	Αξία '000 δραχ.	
	(1)	(2)	(3)	(4)	(5)	(6)	
1959	411.597	1.068.832	—	—	—	—	1.068.832
1960	668.333	1.521.230	—	—	—	—	1.521.230
1961	489.665	1.334.391	8.102	19.788	—	—	1.354.179
1962	599.542	1.631.470	10.103	24.357	—	—	1.655.827
1963	447.508	1.248.555	3.206	8.148	—	—	1.256.703
1964	929.377	2.804.542	6.518	17.176	1.132	2.715	2.824.433
1965	940.660	2.766.011	22.399	6.241	6.241	16.139	2.839.879
1966	867.177	2.664.743	148.618	57.729	13.149	34.163	3.079.250
1967	457.458	1.262.903	267.407	678.551	18.305	49.376	1.990.830
1968	19.745	58.481	63.236	144.270	22.483	60.742	263.493
1969	38.419	111.256	7.282	17.168	50.007	140.087	268.511
1970	273.143	703.766	180.556	464.669	67.883	189.562	1.357.997
1971	204.083	526.414	249.447	638.345	69.719	194.523	1.359.282
1972	192.025	518.526	280.310	722.733	97.318	272.493	1.513.752
1973	39.003	172.144	109.696	437.573	114.184	456.000	1.065.717
1974	400.084	1.829.200	271.836	1.133.641	84.098	395.262	3.358.103

(1) Στην παραπάνω αξία σίτου δεν περιλαμβάνεται ή δοθείσα αξία λόγω προνομιακής τιμής για τους μικροκαλλιεργητές (μέχρι του 1966).

(2) Δεν περιλαμβάνονται οι ποσότητες συγκεντρώσεως σπόρων σιτηρών και πατάτας.

Πηγή: Έθνικη Στατιστική Υπηρεσία της Ελλάδος, Στατιστική Έπετηρίς της Ελλάδος 1974 και 1975, σελ. 187 και 198.

Ἐκ τῆς συγκρίσεως τῶν πινάκων 1 καὶ 2 παρατηροῦμεν ὅτι δὲν ὑπάρχει σοβαρὸ πρόβλημα ὅσον ἀφορᾷ τὰ μεγέθη τῶν δύο πινάκων ἂν καὶ μία πιὸ σωστὴ εἰκόνα θὰ ἦτο ἐὰν ἐδίδετο καὶ ἡ ἀξία τῶν ὑπολοίπων γεωργικῶν προϊόντων τὰ ὁποῖα ὑπάγονται εἰς τὸ πρόγραμμα συγκεντρώσεως.

Πίναξ 2: Συνολικὴ προσφορὰ χρήματος εἰς τὴν Ἑλλάδα, 1964 - 1973
εἰς ἑκατομ. δρχ.

Ἔτος	Ποσὸν
1965	32.335,1
1966	35.859,3
1967	43.417,3
1968	45.241,2
1969	48.971,5
1970	54.326,1
1971	61.798,1
1972	76.055,4
1973	93.137,7
1974	111.474,4

Πηγή: Ἐθνικὴ Στατιστικὴ Ὑπηρεσία τῆς Ἑλλάδος, Στατιστικὴ Ἐπετηρὶς τῆς Ἑλλάδος 1975, Ἀθῆναι 1975, σελ. 404.

Παρατηροῦμεν οὕτως ὅτι δὲν πρέπει νὰ ὑπάρξη οὐδεμία ἀνησυχία διὰ τὴν διατάραξιν τῆς νομισματικῆς ἰσορροπίας τῆς χώρας καθ' ἣν στιγμὴν:

α) Τὰ χρηματικὰ ποσὰ δὲν εἶναι πολὺ ὑψηλά.

β) Ἡ πολιτικὴ τῆς παρακρατήσεως διὰ τὰς ὀφειλάς τῶν παραγωγῶν, ἥτις ἐφαρμόζεται ὑπὸ τῆς Ἀγροτικῆς Τραπεζῆς (ΑΤΕ) ἀποφέρει ποσὸν χρηματικῆς κυκλοφορίας — κατὰ μέσον ὄρον — ἴσον μὲ 500 - 700 ἑκατ. δραχμῶν. Τοῦτο συντελεῖ εἰς τὸ νὰ ἐλαττωταί ἡ ποσότης τοῦ κυκλοφοροῦντος χρήματος εἰς χαρτονόμισμα κατὰ σημαντικὸν ποσόν.

γ) Παραλλήλως ἡ ΚΥΔΕΠ διαθέτει μέρος τῶν σιτηρῶν αὐτῶν εἰς τὴν ἀγορὰν καὶ ἀποκομίζει ρευστὸν χρήμα τὸ ὁποῖον ἀνέρχεται εἰς 500 - 550 ἑκατομμύρια δρχ. Τοιοῦτοτρόπως ἡ νομισματικὴ διόγκωσις ἥτις ἐκ πρώτης ὄψεως ἐμφανίζεται ὡς προβληματικὴ δὲν εἶναι τόσο προβληματικὴ ὅσο φαίνεται (Οἰκονομ. καὶ Λογ. Ἐγκυκλ. Τόμ. Θ.. σελ. 81 - 82).

ΒΙΒΛΙΟΓΡΑΦΙΑ

1. Εὐελπίδης Χρήστος. Ἀγροτική Πολιτική. Παπαζήσης, Ἀθήναι, 1956.
2. Irwin H. S., «Middlemen's Accumulations and Expectations in Marketing Farm Products». J.F.E. Vol. XXIX, No. 4, Nov. 1947.
3. Johnson, D. Gale., Forward Prices for Agriculture, University of Chicago Press, 1947.
4. Marshall, A., Principles of Economics, Eighth Edition, McMillan, 1966.
5. Οικονομική καὶ Λογιστική Ἐγκυκλοπαιδεία. Τόμος Θ'.
6. Παπαγεωργίου Ε., Ἀγροτική Πολιτική, Θεσσαλονίκη 1970.
7. Shepherd, E., Agricultural Price Analysis, 5th Edition Iowa State University Press. Ames, Iowa, 1963.
8. Tomek, W. G. and Robinson K. L., Agricultural Product Prices. Cornell University Press 1972.
9. Waugh, V. F., «Does the Consumer Benefit from Price Instability?» The Quarterly Journal of Economics, August 1944.
10. Working, H., «The Theory of Price Storage» American Economic Review, XXXIX, Dec. 1961.