

# Η ΔΙΕΘΝΗΣ ΕΚΘΕΣΙΣ ΘΕΣΣΑΛΟΝΙΚΗΣ

ΥΠΟ ΤΟΥ κ. Γ. ΚΑΤΣΩΝΗ

Ἡ ἐφετεινὴ περίοδος τῆς Διεθνούς Ἐκθέσεως Θεσσαλονίκης—δη μεταπολεμικῶς καὶ 20ῆ ἀφ' ἧς ἓνα ἀνήσυχο τέκνο τῆς νύμφης τοῦ Θερμαϊκοῦ, ὁ ἀείμνηστος Νικόλαος Γερμανός, τὴν συνέλαβεν ὡς ἰδέαν καὶ τὴν ἐθεμελίωσε μὲ τὴν προσωπικὴν του ἐπιβολὴν—ἐσημείωσε μίαν ἀναμφισβήτητον συγκριτικὴν ἐπιτυχίαν. Παραβαλλομένη μὲ δλας τὰς μεταπολεμικὰς ἐμφανίσεις τῆς, πολὺ δὲ περισσότερον μὲ τὰς προπολεμικὰς τῆς, ἦτο πράγματι καλυτέρα. Ἀποτελεῖ δὲ τὸ γεγονός τοῦτο τὴν πλέον—ἀλλ' ἴσως καὶ μόνην—παρήγορον πτυχὴν εἰς τὴν δλην πολὺπλευρον σύνθεσιν ποῦ λέγεται Ἐκθεσις. Χρειαίχεται νὰ ξεκινήσῃ κανεὶς ἀπὸ αὐτὴν τὴν θετικὴν πλευρὰν τοῦ ζητήματος καὶ νὰ προχωρήσῃ μεθοδικῶς κατόπιν εἰς τὴν ἀνάλυσιν του, διὰ νὰ μὴ καταλήξῃ ἀδίκως εἰς ἀπαισιόδοξα συμπεράσματα.

Ἦτο λοιπὸν καλυτέρα ἢ Ἐκθεσις. Καὶ τοῦτο τὸ ὀφείλει κυρίως εἰς τὰς σημερινὰς τεχνικὰς βελτιώσεις τὰς ὁποίας ἐπραγματοποίησε κατὰ τὴν ἐφετεινὴν τῆς ἐμφάνισιν. Ἐξεκίνησε, φερ' εἶπεν τὸ 1951—μετὰ τὴν ὑπερδρακατῆ, λόγῳ τοῦ πολέμου καὶ τῆς ἀνωμάλου μετακατοικητικῆς περιόδου, διακοπὴν—μὲ διαστάσεις καλυπτούσας ἕκτασιν μόλις 40 000 τετραγωνικῶν μέτρων. Ἐφέτος ὑπερέβη αἰσιῶς τὰ 120 000 τετραγωνικὰ μέτρα. Τὸ 1951 ἐπίσης διέθετε τρία μόνον βασικὰ κτίρια, τὸ περίπτερον τῆς Ἐθνικῆς Γεωργικῆς Παραγωγῆς καὶ τὰ περίπτερα Α' καὶ Β', τὰ ὁποῖα ὑπῆρχον καὶ προπολεμικῶς καὶ ἀπετέλεσαν τὸν πυρῆνα τῆς μεταπολεμικῆς ἐξορμήσεως. Σήμερα διαθέτει ἄλλα τρία, πολὺ μεγαλύτερα κτίρια, τὸ περίπτερον 2 (γνωστὸν ὡς περίπτερον τῶν Ἐθνῶν), τὸ μέγα καὶ συγχρονισμένον περίπτερον 4 καὶ τὸ, ἡμιτελὲς ἀκόμη, περίπτερον 5, τὰ ὁποῖα συνέβαλαν κατὰ ἓνα μεγάλο μέρος εἰς τὴν εὐπρεπῆ στέγασιν καὶ ἐπίδειξιν τῶν προϊόντων τῆς ἐργασίας καὶ τοῦ τεχνικοῦ πολιτισμοῦ τῶν μετασχόντων κρατῶν ἢ τοῦ ἀνωνύμου πλῆθους τῶν ἐκθετῶν, ποῦ μετέφεραν ἀπ' τὶς πιδὶ ἀπομακρυσμένες γωνίας τῆς γῆς δ, τι καλύτερο μποροῦσαν.

Μία διεθνὴς Ἐκθεσις ἐν τούτοις δὲν εἶναι δυνατόν νὰ λειτουργήσῃ, οὔτε στοιχειωδῶς κἀν, ἀπλῶς μὲ ἀνεκτὰς ἢ καὶ ἐπαρκεῖς ἀκόμη κτιριακὰς ἐγκαταστάσεις καὶ ἀνάλογον χῶρον. Ἐκεῖ σκαρώνεται πάντοτε μία ὀλόκληρη πόλις. Καθ' ἕλον τὸ ἔτος δὲν ζῆ, δὲ ὑπάρχει. Τελεῖ εἰς νάρκην. Ἄλλ' ὅταν οἱ ἐπίσημοι—τόσον ἀρεσκόμενοι εἰς αὐτὰ—κηρύξουν τὴν ἔναρξιν τῆς λειτουργίας τῆς ἓνα φθινοπωρινῷ Σαββατοβράδῳ—δπως κι ἐφέτος τὸ ἀπόγευμα τῆς 3ῆς Σεπτεμβρίου—δλα πρέπει νὰ εἶναι ἔτοιμα διὰ νὰ λειτουργήσουν ὠρολογιακῶς. Ἀπὸ τὸν ἰδιαίτερον φωτισμὸν καὶ τὴν ὑδρευσιν, τὰ τηλέφωνα καὶ τὴν ἀστυνομίαν, τὴν πυροσβεστικὴν ὑπηρεσίαν καὶ τὸ ταχυδρομεῖον, τὸ ἀποχετευτικὸν σύστημα, τὰς ἐγκαταστάσεις ψυχαγωγίας, τοὺς δρόμους, τὴν καθαριότητα, τὰ πάρκα, τὴν τάξιν, τὴν εὐπρέπειαν, τὴν διοίκησιν, δλα πρέπει νὰ εἶναι εἰς τὴν θέσιν τῶν ἔτοιμα, ρυθμισμένα. Ἄλλοιῶς δὲν ἔχομεν Ἐκθεσιν, ἀλλὰ μίαν παρωδίαν, μίαν συμπτωματικὴν συγκέντρωσιν ἑτεροκλίτων ἀνθρώπων, συμπερόντων καὶ ἀρμοδιοτήτων, ποῦ ὅταν ἀρχίσουν νὰ περιπλέκωνται δὲν βρῖσκει κανεὶς ἀκρῆ.

Ἡ Ἐκθεσις τῆς Θεσσαλονίκης ἔχει κάμει προόδους καὶ εἰς αὐτὸν τὸν το-

μέα. Αί περισσότεραι ὑψηραὶ τῆς, ἰδίως ὄσαι δὲν ἐξαρτῶνται ἀπὸ τὴν διοίκησιν τῆς, ἐλειτούργησαν ἱκανοποιητικῶς καὶ μᾶλλον καλύτερα ἀπὸ κάθε ἄλλην φοράν. Καὶ βεβαίως βελτιώσεις αἰσθητικοῦ περιχομένου εὐρίσκει κανεὶς εὐκόλως εἰς τὴν ἐφειτεινὴν ἐμφάνισιν. Μερικαὶ κακότυχτοι διαρρυθμίσεις τοῦ ἀνοικτοῦ χώρου τῆς ἐλείψαν, κάποια καλαισθητος περιποίησις τῶν—περισσοτέρων ἐφέτος—πάρκων τῆς ἐγένεν, οἱ περισσότεροι δρόμοι τῆς ἐστρώθησαν μὲ ἀσφαλτον, μία ὀπτικὴ ἄνεσις, τέλος, εἶναι—συγκριτικῶς πάντοτε—αἰσθητὴ εἰς τὸν ἐπισκέπτην.

\* \* \*

Ἐξ αὐτῶν εἶναι τὰ ἐξωτερικὰ στοιχεῖα τῆς Ἐκθέσεως. Ἀναρτήματα βεβαίως καὶ σημαντικὰ, ἀλλ' οὐδεμίαν ἔχοντα μόνον ἀξίαν. Αὐτὰ ὑπάρχουν διὰ τὸ ἐξυπηρετοῦν, τὸ διευκολύνουν καὶ τὸ προάγουν τὸν κύριον σκοπὸν τῆς Ἐκθέσεως, ποῦ δὲν εἶναι ἄλλος ἀπὸ αὐτὸν ποῦ λέγει ἡ λέξις. Δηλαδή ἡ ἐκθεσις, ἡ ἐπίδειξις τῶν προϊόντων τοῦ μόχθου καὶ τοῦ πολιτισμοῦ τοῦ ἑλληνικοῦ καὶ τοῦ ξένου, εἰς τοὺς ἑλληνας καὶ εἰς τοὺς ξένους. Φυσικὰ ἡ ἐπίδειξις εἶναι σκοπὸς ἀλλὰ δὲν εἶναι αὐτοσκοπός. Πίσω ἀπ' αὐτὸν ὑπάρχει ἕνας ἄλλος θαυματουργὸς λόγος ποῦ σχεδὸν τὰ πάντα κινεῖ, ἐκίνει καὶ θὰ τὰ κινήσῃ καὶ στὸ μέλλον. Εἶναι τὸ οἰκονομικὸν αἶτιον. Ἡ Ἐκθεσις δὲν γίνεται μόνον διὰ τὴν ἐκθεσιν ἀλλὰ διὰ τὸ ἐμπόριον. Ἐπιδεικνύεται εἰς αὐτὴν ὅ,τι ὑπάρχει πιθανότης καὶ ἐλπίς νὰ εὕρῃ, μὲσφ αὐτῆς, τὸν ἀγοραστήν του. Βεβαίως ἐκεῖ δὲν ἐκτίθεται ἐμπόρευμα εἰς σειρὰν, ὅπως εἰς μίαν ἀποθήκην, τὸ ὅποσον νὰ διατίθεται ἐν τῷ ἄμα καὶ εἰς πάντα αἰτούντα. Ἐπιδεικνύονται κορὴς δεῖγματα. Καὶ ἐπ' αὐτῶν κλείονται πράξεις ἐμπορικαὶ ποῦ δὲν ἀφοροῦν τὰ ἴδια—μολοντί τοῦτο δὲν ἀποκλείεται—ἀλλ' ὅμοιά των ποῦ θὰ παραδοθοῦν ἀργότερα, μετὰ τὴν Ἐκθεσιν, εἴτε στὸ περιθώριον αὐτῆς.

Φυσικὰ σ' αὐτὸν τὸν κανόνα—ὅπως σὲ κάθε κανόνα—ὑπάρχουν καὶ ἐξαιρέσεις. Καὶ εἰς μίαν Ἐκθεσιν δευγμάτων εἶναι δυνατὸν νὰ λάβουν χώραν πωλήσεις ἐκθεμάτων καὶ μάλιστα περίπου ὑπὸ λιανικὴν μορφήν. Ἄλλ' αὐτό, ὡς ἀνεφέρθη, εἶναι ἐξαιρέσεις.

Ἀπὸ τῆς ἀπόψεως αὐτῆς ἡ Ἐκθεσις τῆς Θεσσαλονίκης, καὶ μάλιστα ὡς ἐνεφανίσθη κατὰ τὴν ἐφειτεινὴν 20ὴν τῆς περιόδου, εἶναι μίαν διεθνῆς ἐμπορικῆς ἐκθεσεὶς δευγμάτων. Δὲν εἶναι ἐμποροπανήγυρις, οὔτε ἑλληνικὴ, οὔτε διεθνῆς. Ἐχει βεβαίως καὶ αὐτὴ τὰς ἐξαιρέσεις τῆς, ἀλλὰ, πρὸς τιμὴν τῶν διευθυνόντων, αὐταὶ περὶωρισθησαν εἰς ὄρισμένα μόνον ἐκθέματα καὶ εἰς ὄρισμένους χώρους.

Ὡς πρὸς τὸ οὐσιαστικόν τῆς περιεχομένου ἡ Δ.Ε.Θ. ἐλαφρὰς μόνον προόδους ἔχει πραγματοποιήσει ἐν συγκρίσει πρὸς τὴν περυσινὴν τῆς ἐμφάνισιν. Τὸ μέγα χαρακτηριστικόν τῆς εἶναι ὅτι, ἐπὶ τέλους, αἱ διαστάσεις τῆς καὶ ἡ ὄλη τῆς φυσιογνωμίας διεμορφώθησαν ἐντὸς τοῦ νομίμου καὶ φυσιολογικοῦ πλαισίου μιᾶς διεθνούς ἐμπορικῆς ἐκθέσεως δευγμάτων, χωρὶς αἴτιον νὰ γίνεσθαι γέφυρα πραγματοποιήσεως ἄλλων σκοπῶν ποῦ παρεμόρφωναν, μὲ τὴν διόγκωσιν ὄρισμένων μόνον πλευρῶν, τὴν ὄλην ἀρμονικὴν τῆς ἐμφάνισιν. Τοῦτο καθίσταται προφανέστερον ἂν κάμῃ κανεὶς μίαν ἀναδρομὴν εἰς τὰς προηγούμενας μεταπολεμικὰς περιόδους.

Τὸ 1951 ἦτο βεβαίως ἀκόμη ἀδιαμόρφωτος καὶ εἶχε πολλὰς ἀτελείας. Ἄλλ' ἦτο ἕνα χαρούμενον καὶ ἐλπιδοφόρο ξεκίνημα ποῦ ἐθέρμαινε τὴν πίστιν καὶ τὴν αἰσιοδοξίαν γιὰ τὴν ἐπιτυχίαν τῆς ὅχι μόνον στοὺς ἀρμοδίους ἀλλὰ καὶ στὰ

ευρύτερα στρώματα του ελληνικού λαού. Το δεύτερον έτος, το 1952, παρουσίαζε μίαν εξοίδησιν εις εκθέματα εξωτερικού, των όποιων ή κατ' άλλον νόμιμον τρόπον εισαγωγή υπέκειτο εις συνζλλαγματικούς (ποσοτικούς) ή οικονομικούς (εισφορών κλπ.) περιορισμούς. Κατήντησε δηλαδή έν πολλοίς ένα παράθυρον καταστρατηγήσεως των περι εισαγωγών περιοριστικών διατάξεων. Το 1953 ήτο, ως γνωστόν, το έτος τής καθιερώσεως τής έλευθερίας των εισαγωγών. Κάθις έμπόρευμα πού δέν ήτο δυνατόν νά εισαχθί έλευθέρως μέχρι τότε, έπεδεικνύετο πληθωρικός πλέον εις τήν Θεσσαλονίκην κατά τās τρεις εβδομάδας τής Έκθέσεως. Ο πρόσ-



Το μεγάλο περίπτερον «Α». Εις το βάθος άριστερά τὰ ιδιωτικά περίπτερα των καπνοβιομηχανιών Μασσάγγου, Παπαστράτου κλπ.

φατος δέ ακόμη τότε διπλασιασμός τής εις δραχμάς τιμής του ξένου συναλλάγματος έστρεψε τήν προσοχήν των εκθετών όχι εις βασικά, εις χρήσιμα και οικονομικώς άποδοτικά εκθέματα, άλλ° εις είδη άπευθυνόμενα πρὸς τās διαθετούσας τās αναγκαίας διπλασίας δραχμάς ευπορωτέρας τάξεις. Ήτο ή περίοδος αυτή ή χρυσή εποχή των επιβατικών αυτοκινήτων, των ηλεκτρικών συσκευών και των άλλων ειδών πολυτελείας, εις θάρος, φέρ° ειπείν, των γεωργικών μηχανημάτων κ.λ.π. Πέρυσι, τέλος, ο πυρετός εκ τής έλευθερίας των εισαγωγών ειχε κοπάσει. Τά αυτοκίνητα υπεχώρησαν, ή μάλλον περικρίθησαν έντός των φυσιολογικών των πλαισίων, υπέρ των γεωργικών μηχανημάτων τὰ όποια επήραν και πάλιν τήν άρμόζουσαν, διά μίαν γεωργικήν—ως ή Έλλάς—χώραν, θέσιν. Το ιδιαίτερον χαρακτηριστικόν τής περυσινής περιόδου ήτο ή μεγάλη άμιλλα πού άνεπτύχθη μεταξύ των επισήμως μετασχοουσών δυτικών και ανατολικών χωρών εις τήν Έκθεσιν. Δύο κόσμοι με διαφορετικά οικονομικά συστήματα, με αντίθετον διάρθρωσιν παραγωγής και τελείως διάφορον κίνητρον οικονομικής προόδου, συνηγωνίζοντο εις ειρηνικήν επίδειξιν των επιτυχιών τής παραγωγικής προσπάθειας των λαών των. Από τήν μίαν πλευράν ή Μεγάλη Βρεταννία με τήν γνωστήν παράδοσιν τεχνικού πολιτισμού, ή Δυτική Γερμανία με τον πληθωρικόν δυναμισμόν, τήν ειδικότητα και τεχνικήν και σειρά άλλων χωρών του δυτικού κόσμου πού έλαβαν επισήμως ή άνεπιστήμως μέρος. Από τήν άλλην, ο όγκος τής Σοβιετικής Ένώσεως



μέ την διευθυνομένην οικονομίαν καί τούς προγραμματισμένους σκοπούς, όπου τά πάντα ὑποτάσσονται εἰς αὐτόν τόν ὄρισμένον καί συγκεκριμένον οικονομικόν σκοπόν, χωρίς καμμίαν πολυτέλειαν αἰσθητικοῦ ἢ ἄλλου περιεχομένου. Πλάι τῆς ἡ<sup>ο</sup> Ἀνατολικῆς Γερμανία καί ἡ Τσεχοσλοβακία, χῶραι μέ εὐρωπαϊκὴν κατ' ἐξοχὴν τεχνικὴν παράδοσιν, πού κάθε ἄλλο παρά ἐξήλειψε τὸ νέον καθεστώς.

Ἡ ἐφετεινὴ περίοδος τῆς Διεθνούς Ἐκθέσεως Θεσσαλονίκης δὲν ἔχει κἀνένα ἀπὸ τὰ προαναφερθέντα ἰδιαιτέρα χαρακτηριστικὰ ἐκτάκτως διωγκωμένον. Τὰ πάντα ἔχουγ ὑποταχθῆ συμμέτρως εἰς ἓνα γενικὸν καί κατὰ τὸ μάλλον ἢ ἦττον ἀρμονικὸν πλαίσιον. Ἡ ἐλευθερία τοῦ ἐμπορίου, ἐφαρμοζομένη διὰ τρίτον πλέον ἔτος —μέ τινας ἀποκλίσεις θεθαίως— ἡ διεθνῆς ὕψεις καί εἰρήνη, δλα αὐτὰ συνέβαλαν ὥστε ἡ Ἐκθεσις νὰ ἀποκτήσῃ τὴν πρέπουσαν φυσιογνωμίαν τῆς. Αὐτὸ ἄλλωστε εἶναι ζήτημα ἀπλῶν ἀναλογιών, τελείως δὲ ἀσχετον μέ τὸ ὕψος τῆς ἐπιτυχίας τῆς, τὸ ὁποῖον εἶναι ζήτημα συνολικοῦ μεγέθους.

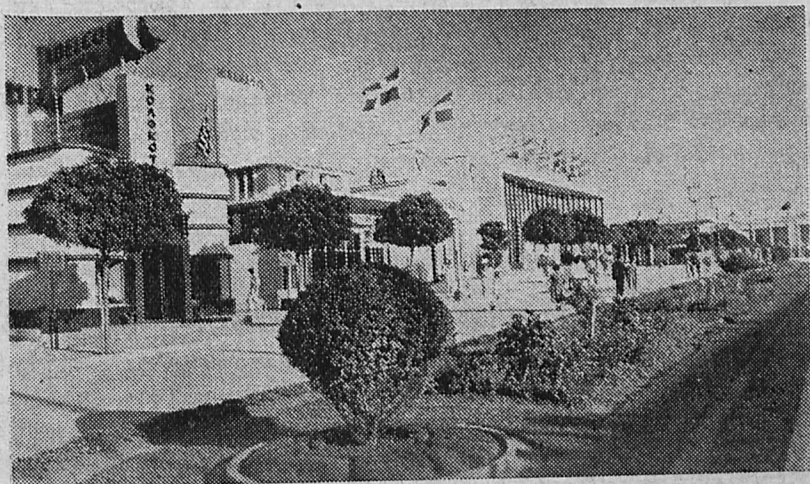
Αἱ ἀναλογίαι λοιπὸν τῶν διαφόρων πτυχῶν καί τομέων πού συνέθεσαν τὴν εἰκόνα τῆς ἐφετεινῆς 20ῆς Διεθνούς Ἐκθέσεως Θεσσαλονίκης ὑπῆρξαν κάπως ἱκανοποιητικαί. Ἄλλὰ ποία ἦτο ἡ σύνθεσις προελούσεως τῶν ἐπὶ μέρους στοιχείων πού διεισώρφησαν τὴν συνολικὴν φυσιογνωμίαν τῆς Δ.Ε.Θ. ; Ὁ μέσης παρατηρητικότητις ἐπισκέπτῃς δὲν ἐδυσκολεύθη νὰ διαπιστώσῃ μίαν καταθλιπτικὴν μονομέρειαν, πού ἤρχισεν ἀπὸ τὸ πρῶτον τῆς μεταπολεμικῶν ἔτος, τὸ 1951, καί συνεχίζεται μέ ἀνεπαίσθητον μόνον βελτίωσιν μέχρι καί τῆς ἐφετεινῆς περιόδου. Ἡ Ἐκθεσις μας, ἡ μοναδικὴ ἑλληνικὴ οικονομικὴ καί ἐμπορικὴ ἐκδήλωσις, εἶναι κατὰ τὸ 95 ο)ο σχεδὸν ἑκθεσις εἰσαγωγικοῦ ἐμπορίου. Ἐπίδειξις δηλαδὴ ξένων προϊόντων, τὰ ὁποῖα ἐπωφελοῦνται αὐτῆς τῆς μεγάλης καί, πανευθνικῆς ἀκτινοβολίας, βιτρίνας διὰ νὰ προωθηθοῦν καί νὰ ἐπικρατήσουν εἰς τὴν ἑλληνικὴν ἀγοράν.

Βεθαίως ἡ Ἑλλάς εἶναι περισσότερον εἰσαγωγικὴ καί ὀλιγότερον ἐξαγωγικὴ χώρα. Ἄλλ' ἡ σύγκρισις αὐτῶν τῶν δύο μεγάλων σκελῶν τοῦ ἐξωτερικοῦ ἐμπορίου δὲν εἶναι τόσον συντριπτικὴ διὰ τὴν ἐγχωρίαν παραγωγὴν μας, ὅσον παροουσιάζεται εἰς τῆς Ἐκθέσεως τὰς ἀναλογίας. Διότι, πράγματι, ἀπὸ τὰ στατιστικὰ στοιχεῖα κινήσεως τοῦ ἰσοζυγίου τῶν ἐξωτερικῶν πληρωμῶν τῆς χώρας προκύπτει ὅτι τὸ σκέλος τῶν δαπανῶν δι' εἰσαγωγὰς ἐμπορευμάτων ἐκ τοῦ ἐξωτερικοῦ ἐκυμάνθη κατὰ τὰ δύο τελευταῖα οικονομικὰ ἔτη (1953—54 καί 1954—55) περίξ τῶν 300 ἑκατομμυρίων δολλαρίων, ἐνῶ τὸ ὕψος τῶν εἰσπράξεων ἀπὸ ἐξαγωγὰς ὑπερέβη τὰ 160 ἑκατομμύρια δολλάρια. Καί ἂν, ἐπομένως, ἡ ἐσωτερικὴ σύνθεσις τῆς οὐσιαστικῆς μορφῆς τῆς Ἐκθέσεως εἶχεν ὑποχρεωτικῶς τὰς ἀνωτέρω ἀναλογίας, θὰ ἔπρεπε τουλάχιστον νὰ εἶναι κατὰ ἓνα σημαντικόν, θεθαίως, ποσοστόν, 40 ἕως 50 ο)ο, ἑκθεσις εἰσαγωγικοῦ ἐμπορίου, κατὰ 20—30 ο)ο ἑκθεσις ἐξαγωγίμων ἑλληνικῶν προϊόντων καί κατὰ τὸ ὑπόλοιπον ἑκθεσις τῆς ὑπολοίπου—μὴ ἐξαγωγίμου—ἑλληνικῆς παραγωγῆς ὄλων τῶν κλάδων, δηλ. βιομηχανικῆς, γεωργικῆς, βιοτεχνικῆς κ.λ.π.

Ὅμως ἡ κατὰ τὰ ἀνωτέρω διάρθρωσις θὰ ἀπεικόνιζεν ἀπλῶς τὴν ὀφισταμένην διάρθρωσιν τῆς ἑλληνικῆς οικονομίας, χωρίς ν' ἀποτυπώσῃ καί τούς σκοπούς τῆς—οἰασδήποτε—οικονομικῆς πολιτικῆς. Θὰ ἦτο δηλαδὴ ἀπλῆ ὄντολογία καί οὐχὶ δεοντολογία. Ἡ ἐφετεινὴ, ἀλλὰ καί δλαί αἱ προηγούμεναι μεταπολεμικαί Ἐκθέσεις δὲν κατώρθωσαν δυστυχῶς νὰ προσεγγίσουν αὐτὴν τὴν ἀπλῆν, φυσικὴν

και αναγκαίαν μορφήν, πολύ δὲ περισσότερον δὲν ἐπέτυχον νὰ ἀποτυπώσουν τὰ ἴχνη και τὰς κατευθύνσεις τῆς οικονομικῆς πολιτικῆς, ἣτις κάλλιστα δύναται νὰ ἀσκήται και διὰ τῆς ἐκθέσεως. Εἰς τὴν τελευταίαν περίπτωσιν οἱ διοικοῦντες τὴν ἐκθεσιν—ἀλλὰ και πᾶς ἄλλος ἀρμόδιος—ὤφειλον νὰ ἐνθαρρύνουν και νὰ ὀργανώσουν μίαν ἀρτίαν ἐπίδειξιν τῆς ἑλληνικῆς παραγωγῆς ἐν τῷ πλαίσῳ τῆς καταβαλλομένης προσπάθειας διὰ τὴν ἀνάπτυξιν τῆς ἑλληνικῆς οἰκονομίας καθόλου. Ὅποτε δὲν ἦτο καθόλου δυσχερὲς νὰ εὑρεθῇ τὸ πλαίσιον και αἱ ἐιδικώτεραι ἀναλογίαι τὰς ὁποίας θὰ ἔπρεπε νὰ παρουσιάσῃ ἡ Διεθνὴς Ἐκθεσις τῆς Θεσσαλονίκης. Και ἰδοὺ πῶς :

Ἰδρυτικοὶ λόγοι και ὀργανικὰ διὰ τὴν ἐπιτυχίαν τῆς αἷτια ἐπιβάλλουν εἰς



Ἐπιτομή τῆς πρώτης ἐγκαταστάσεως λεωφόρου τῆς Ἐκθέσεως.

τὴν μόνην ἑλληνικὴν ἐκθεσιν τὸν διεθνή χαρακτήρα τῆς. Αὐτὸ τὸ γεγονός ὑπαγορεύει τὴν ἀνάγκην ὅπως τὸ μεγαλύτερον μέρος τῆς διατίθεται διὰ τὴν ἐπίδειξιν ἐκθεμάτων ἐξωτερικοῦ ἐμπορίου, ἀφοῦ ἡ καλλιέργεια και ἡ ἀνάπτυξις τῶν διεθνῶν συναλλαγῶν εἶναι ἕνας ἐκ τῶν μεγαλυτέρων τῆς Δ.Ε.Θ. σκοπῶν. Ἴσως τὸ πῶσοστόν αὐτὸ θὰ πρέπη νὰ εἶναι τὸ 70 ο/ο τῆς Ἐκθέσεως, ἴσως και πλέον. Ἄλλ' ἐντὸς αὐτοῦ τοῦ ποσοστοῦ πρέπει νὰ γίνῃ ἡ ἀναγκαία διάρθρωσις. Ἐπ' οὐδενι λόγῳ ἡ ἐκθεσις πρέπει νὰ μεταβάλλεται εἰς μονοπωλιακὴν ἐπίδειξιν τῆς ξένης μόνον παραγωγῆς. Τότε εὑρίσκειται ἐκτὸς τῶν σκοπῶν μιᾶς ὀγίους οικονομικῆς πολιτικῆς, ἐξυπηρετοῦσι τὰ ἔθνικὰ οἰκονομικὰ συμφέροντα. Ἀκόμη, ποτὲ δὲν πρέπει νὰ λησμονῇ κανεὶς ὅτι τὸ ἐμπόριον ἐνέχει συμφυεῖς τὸ στοιχεῖον τῆς ἀμίλλης, τοῦ συναγωνισμοῦ. Ἐπιτυχὲς δὲ ἐμπόριον σημαίνει ἐκτόπιον κάποιου ἄλλου συναγωνιστοῦ.

Ὅταν λοιπὸν ἀπὸ τὴν μοναδικὴν ἑλληνικὴν ἐμπορικὴν ἐκθεσιν προβάλλονται εἰς τὰς ἑκατοντάδας χιλιάδας τῶν ἐλλήνων ἐπισκεπτῶν μετὰ τόσης φορτικότητος τὰ ἐμπορεύματα τῆς ξένης παραγωγῆς, φυσικὸν εἶναι νὰ ἐπιτυγχάνεται ἡ διάδοσις και ἐπικράτησις των εἰς τὴν ἑλληνικὴν ἀγορὰν και ὁ ἐθισμὸς τῆς καταναλώσεως

εις αὐτὰ κατ' ἀρχήν. Ἄλλ' ὅλα αὐτὰ ἀποβαίνουν πρῶτον καὶ κυρίως εἰς βάρος τῆς ἑλληνικῆς παραγωγῆς.

Δὲν ὑποστηρίζεται θεσθαίως ἐντεῦθεν ἡ ἀβάσιμος ἀπεψις, ὅτι μόνη ἡ ἑλληνικὴ παραγωγή δύναται, ὑποκαθιστώσα τὰ ἐμπορεύματα ἐξωτερικοῦ, νὰ καλύψῃ ἐξ ὀλοκλήρου τὰς ἐγχωρίους ἀνάγκας. (Αὐτὸ θὰ ἐσήμαινε αὐτάρκειαν τῆς ἑλληνικῆς οἰκονομίας, ἡ ὅποια δυστυχῶς δὲν ὑπάρχει). Οὐτε ὅτι ἡ Ἐκθεσις, αὐτὴ καθ' ἑαυτήν, εἶναι ἐπιβλαβής, εἰς τελευταίαν ἀνάλυσιν, διὰ τὴν ἑλληνικὴν οἰκονομίαν. Οὐτε ἀκόμη ὅτι πρέπει ἀπὸ ἑλληνικῆς πλευρᾶς νὰ ἀποθαρρυνθῇ ἡ θετικῶς νὰ ἐμποδιθῇ ἡ εἰς εὐρεσίαν κλίμακα ξένης συμμετοχῆς εἰς τὴν Δ.Ε.Θ. Ἀντιθέτως μάλιστα. Παράγων τῆς ἐπιτυχίας τῆς Ἐκθέσεως μέγας εἶναι ἡ κατὰ τὸ δυνατόν μεγαλύτερα εἰς ἔκτασιν, ἀξίαν, χρησιμότητα, τελειότητα καὶ πρωτοτυπίαν ἐπίδειξις ἐκθεμάτων τῆς ξένης παραγωγῆς. Ἀλλὰ τὸ μέγεθος τῆς συμμετοχῆς τῶν ξένων πρέπει νὰ προσδιορίζῃ καὶ τὴν ἔκτασιν τῆς ἀντιπροσωπεύσεως τῆς ἑλληνικῆς παραγωγῆς εἰς αὐτήν τὴν ἐπίδειξιν. Ἀπ' αὐτὸ τὸ παραγωγικὸν προσκλητήριον, ἐνεργούμενον ὑπὸ ἑλλήνων καὶ εἰς τὴν Ἑλλάδα, εἶναι πράγματι κρίμα νὰ μὴ δίδῃ τὸ παρῶν, κατὰ τὴν δύναμιν τῆς, καὶ ἡ ἑλληνικὴ οἰκονομία, ἣ ν' ἀκούεται ἀσθενῶς.

\* \*

Αὐτὴ λοιπὸν εἶναι μία ἀπὸ τὰς βασικὰς ἀτελείας ποὺ ἐνεφάνισε καὶ ἐφέτος ἡ Δ.Ε.Θ., μολονότι, ὡς καὶ ἐν ἀρχῇ ἀνεφέρθη, ἦτο καλυτέρα πάσης προηγουμένης. Καὶ τὸ καθήκον τῶν ἀρμοδίων διαγράφεται πλέον σαφές: Χωρὶς οὐδ' ἐπὶ στιγμὴν νὰ παραμεληθῇ ἡ ν' ἀνακοπὴ ἢ προσπάθεια τῆς διευρύνσεως τῶν διεθνῶν πλαισίων τῆς Ἐκθέσεως, διὰ τῆς ὅσον τὸ δυνατόν μεγαλύτερας ἀντιπροσωπεύσεως τῆς ξένης παραγωγῆς εἰς αὐτήν, πρέπει, σύντονα καὶ μεθοδικά, νὰ ὀργανωθῇ ἀναλόγως καὶ ἡ ἐπίδειξις τῆς ἑλληνικῆς ἐργασίας καὶ τέχνης, νὰ ἐμφανισθοῦν με κάποιαν ἐπιμέλειαν καὶ ἀξιώσεις καὶ τὰ προϊόντα τῆς ἑλληνικῆς παραγωγῆς.

Ἀπὸ τοῦ σημείου αὐτοῦ καὶ ἐντεῦθεν τὰ πράγματα δὲν εἶναι ἀπλᾶ. Οἱ ἀξιόλογοι κλάδοι τῆς ἑλληνικῆς παραγωγῆς εἶναι γνωστοί: Βιομηχανία, γεωργία, βιοτεχνία, τέχνη. Καὶ αἱ καταναλωτικαὶ τῶν διέξοδοι δύο: Ἡ ἐξαγωγή καὶ ἡ ἐσωτερικὴ ἀγορά. Μέσα εἰς τὸ πλαίσιον τοῦτο εἶναι εὐχερὲς εἰς οἰονδήποτε, πολὺ δὲ περισσότερον εἰς τοὺς ἀρμοδίους, νὰ ὀργανώσουν τὸν τομέα τῆς ἑλληνικῆς ἐπίδειξεως, οὐχὶ συμπτωματικῶς καὶ τυχαίως ἀλλὰ με βάσιν τὰς ἑλληνικὰς δυνατότητας καὶ τὰς κατευθύνσεις τῆς οἰκονομικῆς πολιτικῆς.

Εἶναι, σχετικῶς, τοῖς πᾶσι γνωστὸν ὅτι ὄρισμένοι κλάδοι τῆς ἑλληνικῆς βιομηχανίας, ὡς π.χ. ἡ κλωστοϋφαντουργία, εἶναι ἀρκούντως προωδευμένοι, καὶ ἀπὸ πλευρᾶς ποιότητος, καὶ ἀπὸ ἀπόψεως κόστους, δηλ. τιμῶν. Ἐνῶ δὲ τὰ προϊόντα αὐτὰ εὐρίσκουν πολλοὺς καὶ προθύμους ἀγοραστὰς εἰς τὴν διεθνήν ἀγοράν, ἕνα μεγάλο μέρος τῆς ἑλληνικῆς καταναλώσεως ἐξακολουθεῖ νὰ προτιμᾷ—καὶ μεταξὺ ἴσων—τὰ ὁμοειδῆ προϊόντα τοῦ ἐξωτερικοῦ. Αὐτὸ διὰ μίαν χώραν με ἐπαρκῆ συναλλαγματικά ἀποθέματα καὶ με λευμένον τὸ πρόβλημα τῆς ἀπασχολήσεως δὲν θὰ εἶχεν ἰδιαιτέραν τινὰ σημασίαν. Ἀλλὰ διὰ τὴν Ἑλλάδα, με τὸ χρόνιον πρόβλημα τῆς ἐλλειμματικότητος τοῦ ἰσοζυγίου τῶν ἐξωτερικῶν πληρωμῶν καὶ τὴν μόνιμον κρίσιν τῆς ὑποαπασχολήσεως καὶ ἀνεργίας, εἶναι θέμα ποὺ δὲν πρέπει νὰ διαφεύγῃ—καὶ δὲν διαφεύγει πράγματι—τὴν προσοχὴν τῶν φορέων τῆς οἰκονο-



μικῆς πολιτικῆς. Κατ' ἐπέκτασιν, ἐπομένως, δὲν πρέπει νὰ διαφεύγη τὴν προσοχὴν καὶ τῶν ὀργανωτῶν τῆς Ἐκθέσεως, οἱ ὁποῖοι, μέσῳ αὐτῆς, πρέπει νὰ πείθουν τὸν Ἕλληνα ἐπισκέπτην ὅτι εἶναι ἀναγκαῖον διὰ τὴν ἐθνικὴν οἰκονομίαν καὶ ἀξίμιον, ἂν μὴ ἐπωφελές, δι' αὐτὸν νὰ προτιμᾷ — μεταξὺ ἴσων τουλάχιστον — τὰ ὁμοειδῆ ἑλληνικὰ προϊόντα. Τοῦτο πρέπει ν' ἀπορροφᾷ τὸ ἕνα σκέλος τῆς προσοχῆς των.

Τὸ ἄλλο θέμα εἶναι ἡ προβολὴ τῶν ἐξαγωγίμων ἑλληνικῶν προϊόντων. Οἱ αὐτοὶ λόγοι ποὺ ἀνεφέρθησαν ἄνωτέρω, ἡ ἐλλειμματικότης δηλαδὴ τοῦ ἰσοζυγίου πληρωμῶν καὶ ἡ ἀνάγκη ἀπασχολήσεως τοῦ πλεονάζοντος ἐργατικοῦ δυναμικοῦ,



Τὸ νέον συγχρονισμένον περίπτερον 4

ὑπαγορεύουν καὶ τὴν ἀνάγκην ἀναπτύξεως τῶν ἑλληνικῶν ἐξαγωγῶν. Ἡ Διεθνὴς Ἐκθεσις Θεσσαλονίκης εἶναι μία — μεταξὺ τῶν πολλῶν θεσπιάς — εὐκαιρία διὰ τὴν ἐκθέσιν καὶ προβολὴν τῶν ἐξαγωγίμων ἑλληνικῶν προϊόντων. Οἱ ξένοι ἐπισκέπται τῆς Ἐκθέσεως δὲν εἶναι ἴσως πολλοί, ἀλλ' αὐτοὶ οἱ ὀλίγοι ποὺ ἔρχονται καὶ οἱ ξένοι ἐκθέται πρέπει νὰ φεύγουν μὲ μίαν καλὴν διὰ τὰ ἑλληνικὰ προϊόντα ἐντύπωσιν, τὴν ὅποیان ἡμπορεῖ νὰ μεταδώσουν καὶ εἰς τὸν τόπον των ὅταν θὰ ἐπιστρέψουν. Ἄλλωστε ἡ πρῶτη τῆς ἐξαγωγῆς ἑνὸς ἢ περισσοτέρων προϊόντων δὲν εἶναι ζήτημα συναγωνιστικότητος τῆς τιμῆς των μόνον. Εἶναι θέμα προσελκύσεως ἀγεραστῶν (χονδρικῶν) κατ' ἀρχὴν, καὶ περαιτέρω πρόβλημα ἐπιβολῆς των εἰς τὴν κατανάλωσιν. Χαρακτηριστικώτερον δὲ παράδειγμα αὐτοῦ τοῦ τελευταίου εἰδικωτέρου προβλήματος εἶναι ἡ ἀγχώδης προσιπῆσια ποὺ κατεβλήθη εἰς τὴν Δυτικὴν Γερμανίαν διὰ τὸν ἐπανεισθισμόν τῆς καταναλώσεως εἰς τὰ ἑλληνικὰ καπνά, μετὰ τὴν ἐπὶ μακρὸν χρησιμοποίησιν ἀμερικανικῶν, τύπου «Βιρτζίνια».

Εἰς τὴν Ἐκθεσιν τῆς Θεσσαλονίκης κάθε ξένος ποὺ θὰ περάσῃ εἶναι χρήσιμος δέκτης καλῶν ἐντυπώσεων διὰ τὰ ἑλληνικὰ ἐξαγωγίμα, εἴτε ὡς ἐνδιαφερόμε-

νος αγοραστής (εισαγωγέας εἰς τὴν χώραν του) εἶτε ὡς ἀπλοῦς καταναλωτῆς ποῦ ἐνδεχομένως θὰ μεταδώσῃ τὴν καλὴν του ἐντύπωσιν καὶ εἰς τρίτους. Αὐτὸν λοιπὸν τὸν ἐπισκέπτῃ τὸν ἀφήναμε περίπου ἀνεκμετάλλευστον. Πρῶτον διότι, ὡς ἀνεφέρθη, δὲν γίνεται καμμία σοβαρὰ ἐπίδειξις τῆς ἐλληνικῆς παραγωγῆς ἐκεῖ. Καὶ δεύτερον, διότι δὲν γίνεται σχεδὸν καμμία προβολὴ τῶν ἐξαγωγίμων προϊόντων μας εἰδικῶς.

Διὰ νὰ εἶναι τις δίκαιος δὲν πρέπει ν' ἀντιπαρέλθῃ τὸ γεγονός ὅτι ὠρισμένα γεωργικὰ προϊόντα ἐθνικῆς σημασίας, ὡς ὁ καπνός, ἡ σταφίς, ὁ βάμβαξ, καὶ τὸ ἔλαιον ἀκόμη, τυγχάνουν μιᾶς ἀξιολόγου ἐμφανίσεως εἰς τὸ ἰσόγειον τοῦ μεγάλου περιπτέρου τῆς Ἑθνικῆς Γεωργικῆς Παραγωγῆς, χάρις εἰς τὰς ἀξιεπαίνους φροντίδας τῶν ἀντιστοίχων Ὄργανισμῶν Καπνοῦ (Α.Ο.Ε.Κ.), Σταφιδικοῦ (Α.Σ.Ο.), Βάμβακος κλπ., καθὼς καὶ τοῦ Ὑπουργείου Γεωργίας. Ἀλλὰ τὸ πρόβλημα δὲν ἐξαντλεῖται ἐκεῖ. Τὰ προϊόντα αὐτὰ—πράγματι ἐθνικά—καὶ γνωστὰ εἶναι διεθνῶς καὶ εἰς τὸ ἀνώτατον σημεῖον τῆς ἐξαγωγιμότητός των ἐφθασαν ἤδη, εἰς τρόπον ὥστε ἡ περαιτέρω ἀνάπτυξις νὰ μὴ ἐξαρτᾶται πλέον ἀπὸ τὴν καλὴν διαφήμισιν ἢ τοὺς λοιποὺς δροὺς προσφορᾶς, ἀλλ' ἀπὸ τὸν ὄγκον τῆς ἐκάστοτε διαθεσίμου παραγωγῆς. Ἡ προβολὴ των συνεπῶς δὲν ἀποτελεῖ λύσιν τοῦ τιθεμένου ζητήματος, τὸ ὁποῖον συνίσταται εἰς τὴν ἐπίδειξιν κυρίως νέων προϊόντων, ἀγνώστων εἰς τὸν ξένον ἐνδιαφερόμενον ἐπισκέπτῃν, καὶ εἰς τὴν υπογράμμισιν τῶν εὐρυτέρων παραγωγικῶν καὶ ἐξαγωγικῶν δυνατοτήτων τῆς ἐλληνικῆς οἰκονομίας.

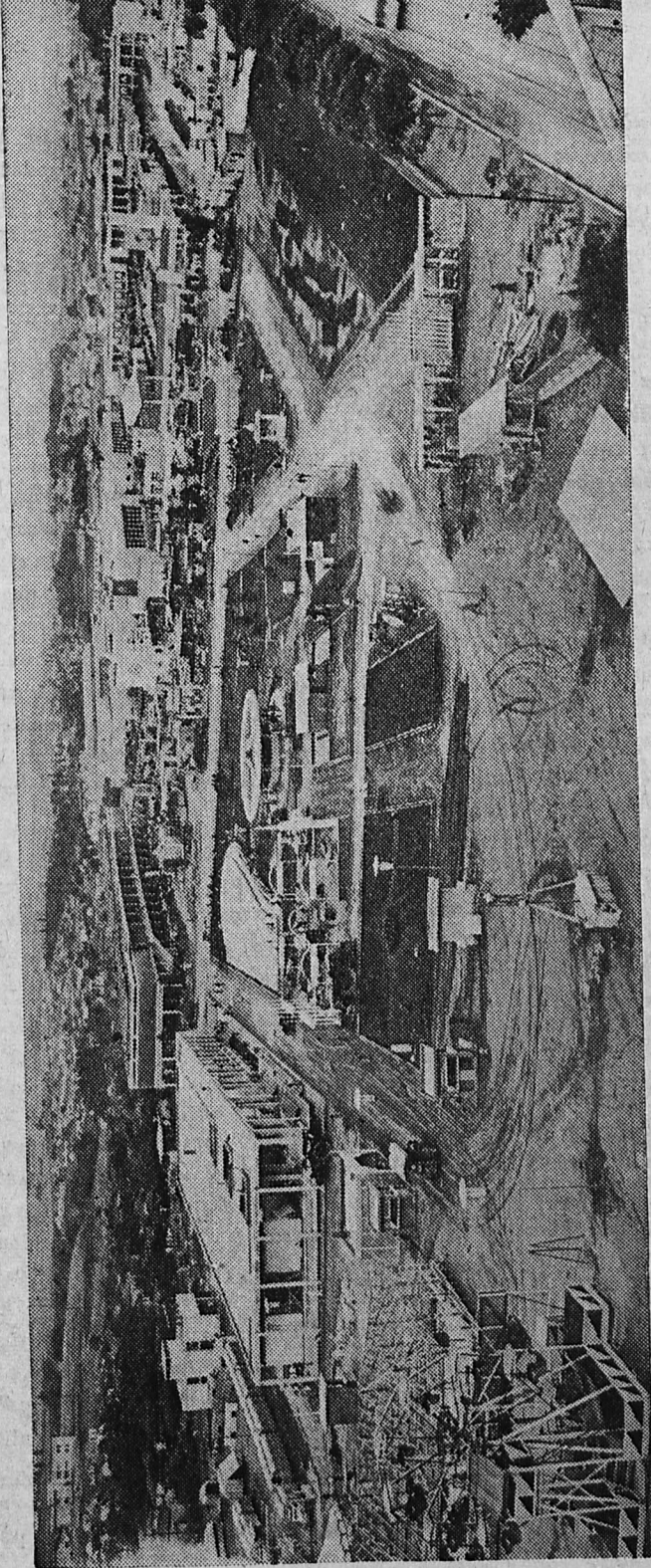
\* \*

Εἰς ἀδράς γραμμὰς αὐτὰ εἶναι τὰ δύο θεμελιώδη προβλήματα ποῦ ἔχει νὰ λύσῃ προσεχῶς ἡ Διεθνὴς Ἐκθεσις τῆς Θεσσαλονίκης, ἀν δὲν πρόκειται νὰ συνεχίσῃ τὸν δρόμον τῆς συμπτωματικῶς καὶ χωρὶς πρόγραμμα καὶ κατεύθυνσιν: Ἡ ἀμβλυσις αὐτῆς τῆς καταθλιπτικῆς μονομερείας τῆς ὑπὲρ τῶν ξένων ἐκθεμάτων καὶ ἡ ἐπίδειξις τῶν προϊόντων τῆς ἐλληνικῆς ἐργασίας καὶ τεχνικῆς ἀφ' ἑνός, καὶ ἡ προβολὴ τῶν ἐξαγωγικῶν δυνατοτήτων μας ἀφ' ἑτέρου. Τὰ θέματα οὔτε μεγάλα οὔτε δυσεπίλυτα εἶναι.

Τῆς Ἑλληνικῆς παραγωγῆς ἡ ἐπίδειξις μίαν συμπλήρωσιν μόνον χρειάζεται. Τόσον ἀναγκαίαν ὅμως ὥστε, ἐφ' ὅσον δὲν γίνεται, νὰ μὴ μπορῆ κανεὶς νὰ ὀμιλήσῃ περὶ ἐλληνικῆς ἐκθέσεως. Ἡ συμπλήρωσις αὐτῆ ἀφορᾷ τὴν ἐλληνικὴν βιομηχανίαν. Ὁ σπουδαιότατος αὐτὸς κλάδος, εἰς τὸν ὁποῖον στηρίζονται ἐν πολλοῖς νὰ προγράμματα καὶ αἱ ἐλπίδες τῆς βιωσιμότητος τῆς ἐλληνικῆς οἰκονομίας.—ἀφοῦ τὰ ὄρια τῆς γεωργικῆς ἀναπτύξεως εἶναι ὡς ἐκ τῆς φύσεως τοῦ κλάδου περιωρισμένα—ἀπουσιάζει σχεδὸν ἀπὸ τὴν Ἐκθεσιν. Ὑπάρχουν βεβαίως ὠρισμένα ἀξιόλογα ἀνεξάρτητα ἰδιωτικὰ περίπτερα ὀλιγαριθμῶν ἐλληνικῶν βιομηχανιῶν, ἀλλ' αὐτὰ πόρρω ἀπέχουν ἀπὸ τοῦ νὰ δύνανται νὰ δώσουν μίαν, ἔστω συνοπτικῶς, πλήρη εἰκόνα τῆς προόδου τῆς βιομηχανικῆς μας παραγωγῆς, ἱκανὴν νὰ πείσῃ τὸν ἐπισκέπτῃν διὰ τὴν ἀναγκαίαν στροφὴν του πρὸς τὰ ἐλληνικά προϊόντα.

Αὐτὴν τὴν συνολικὴν εἰκόνα δύνανται νὰ τὴν δώσῃ μόνον ἡ ὀργανωσις ἐνὸς μεγάλου ἰδιαιτέρου περιπτέρου τῆς ἐλληνικῆς βιομηχανίας, διηρημένου εἰς κλάδους καὶ τμήματα εἰς τὰ ὁποῖα ν' ἀντιπροσωπεύωνται, εἰ δυνατόν, ἅλοι αἱ ἀξιόλογοι ἐπιχειρήσεις, ἢ τουλάχιστον αἱ σπουδαιότεραι κατὰ τὴν κρίσιν μιᾶς ἀδιαβλήτου





Πανοραμική άποψη του χώρου και των εγκαταστάσεων της Έκθεσης

ἐπιτροπῆς. Εἰς αὐτὸ τὸ μεγάλο περίπτερον νὰ μωρηθῇ ὁ ἐπισκέπτης νὰ λάβῃ μίαν ἰδέαν διὰ τὸν κλάδον π. χ. τῆς κλωστοϋφαντουργίας καὶ τὰ τμήματά του, (δηλ. τὴν ἑριοϋφαντουργίαν, τὴν βαμβακοϋφαντουργίαν, τὴν νηματουργίαν, τὴν ἑριουργίαν, τὴν βιομηχανίαν κλωστῶν, καλτσῶν, πλεκτῶν κλπ.), ἢ τῆς σιδηροβιομηχανίας, ἢ τῆς θυρσοδεψίας, τῆς χημικῆς βιομηχανίας, τῆς βιομηχανίας τροφίμων κλπ.

Θ' ἀντίπεη κανεὶς ὅτι εἰς μίαν χώραν ἐλευθέρας οἰκονομίας, ὡς ἡ Ἑλλάς, εἶναι δυσχερὲς νὰ συγκεντρωθοῦν ὅλαι αὐταὶ αἱ ἀνεξάρτητοι ἐπιχειρήσεις καὶ νὰ ὑπαχθοῦν εἰς ἓνα προγραμματισμένον καὶ ἐνιατον πλαίσιον ἐπιδείξεως. Ὁ ἰσχυρισμὸς πράγματι δὲν εἶναι ἐξ ὀλοκλήρου ἀβάσιμος, ἀλλ' ὁ σκοπὸς ποῦ θὰ ἐπιδιώξῃ διὰ τῆς ἐνεργείας τῆς ἢ Ἐκθεσις θ' ἀποβῇ, ἐν τελευταίᾳ ἀναλύσει, καὶ εἰς ὄφελος αὐτῶν τῶν ἐπιχειρήσεων. Εἶναι λοιπὸν δυνατὸν νὰ μὴ ἀντιληφθοῦν αὐτὸ τὸ ἀπλοῦν γεγονός· οἱ Ἕλληνας βιομήχανοι καὶ ν' ἀρνηθοῦν τὴν συμμετοχὴν των; Ἡ ἀρνητικὴ ἀπάντησις εἶναι ἀπίθανος. Ὡς πρὸς τὸ ἂν θὰ τοὺς ἱκανοποιεῖ ἡ περιορισμένη πρᾶγματι διαφήμισις των μέσῳ αὐτοῦ τοῦ μεγάλου περιπτέρου, ὑπάρχει ἡ λύσις τῆς προσθέτου ὀργανώσεως ἰδιωτικῶν περιπτέρων εἰς τὸν λοιπὸν χώρον τῆς Δ.Ε.Θ. ὅπου οἱ βουλόμενοι, δαπάναις των, δύνανται νὰ κάμουν καὶ τὴν μεγαλυτέραν ἐπίδειξιν, ἐὰν τὴν ἐπιθυμοῦν. Εἶναι πάντως παρήγορον ὅτι τὴν ἀνάγκην τῆς ἐνιαίας καὶ ὀργανωμένης ἐμφανίσεως τῆς ἑλληνικῆς βιομηχανίας φαίνεται ὅτι ἀντελήφθησαν ἐπὶ τέλους καὶ οἱ ἀρμόδιοι, ἂν κρίνῃ κανεὶς ἀπὸ τὴν διὰ προσφάτου ἀποφάσεως τῶν ὑπουργῶν Βιομηχανίας καὶ Ἐμπορίου σύστασιν ἐπιτροπῆς πρὸς μελέτην τοῦ θέματος.

Ἡ αὐτὴ λύσις προσήκει καὶ εἰς τὸ πρόβλημα τῆς προβολῆς τῶν ἐξαγωγίμων ἑλληνικῶν προϊόντων. Ἡ δημιουργία ἐνὸς ἀνεξαρτήτου περιπτέρου ἀφιερωμένου εἰς τὴν ἐπίδειξιν ἐκείνων τῶν παράγωγικῶν δυνατοτήτων μας ἢ προϊόντων ποῦ θὰ ἐνδιέφεραν τὸν ξένον ἐπισκέπτην τῆς Δ.Ε.Θ. εἶναι ἀναγκαία. Τὰ τῆς ὀργανώσεώς του εἶναι θέματα τεχνικὰ ποῦ θὰ τὰ ἀντιμετωπίσουν εὐχερῶς οἱ ἀρμόδιοι. Ἐντεῦθεν ρίπτεται ἡ ἰδέα καὶ μόνον.

\* \* \*

Μία διεθνὴς ἐκθεσις, ὡς εἶναι καὶ ἡ τῆς Θεσσαλονίκης, δὲν εἶναι μία ὑπόθεσις ἀπλῆ καὶ ἡ ἀνατομία τῆς δὲν ἐξαντλεῖται μὲ τὴν ὑπογράμμισιν τῶν ὅσων ἐνδεικτικῶς ἀνεφέρθησαν. Εἶχεν ἡ ἐφετινὴ 20ῆ τῆς ἐμφάνισις καὶ ἄλλας ἀτελείας καὶ ἑλλείψεις πολλὰς, ἡ ἀπαρίθμησις τῶν ὁποίων, λεπτομερῶς, δὲν εἶναι ἀσφαλῶς τοῦ παρόντος. Ἐν τούτοις εἶναι ἀναγκαῖον νὰ σημειωθῇ ὅτι ἀπὸ τοῦς ἀρμοδίους ἔλειψε κάποια κοσμοπολιτικὴ πείρα, ἡ ὁποία, ἂν ὑπῆρχε, ἀσφαλῶς θὰ ἐπρολάμβανε πολλὰ. Δὲν θὰ ἦτο κοινὸς τόπος νὰ ἐπαναληφθῇ καὶ ἐντεῦθεν ὅτι ἡ Ἐκθεσις αὐτὴ δὲν ἀνήκει εἰς τὴν Θεσσαλονικὴν μονάχα. Τὴν ἔδραν τῆς ἔχει ἐκεῖ, ἀλλ' ἀνήκει εἰς τὸ ἔθνος ὀλόκληρον, καὶ ὁ ὀρίζων ἐκτείνεται καὶ πέραν τῶν συνόρων τῆς χώρας. Μὲ αὐτὴν τὴν ἀπλῆν διαπίστωσιν ὁδηγὸν θὰ θροῦν οἱ ἀρμόδιοι τὸ πρακτέον. Καὶ ὅσοι ἐξ αὐτῶν εὐρίσκονται εἰς τὴν Θεσσαλονικὴν καλὸν εἶναι νὰ μὴ προσβλέπουν εἰς πάντα μὴ γηγενῆ ὡς πρὸς ὑποπτον καὶ ἔχθρον. Οἱ ἄλλοι ποῦ εὐρίσκονται εἰς τὸ κέντρον ὀφείλουν νὰ παράσχουν ἀφειδῶς καὶ χωρὶς καμμίαν ὑστεροβουλίαν πᾶσαν δυνατὴν βοήθειαν. Δὲν εἶναι παντάπασιν νοητὸν οἱ μὲν τῆς

Θεσσαλονίκης να έρμηνεύουν το ενδιαφέρον των άλλων, η και την κριτική των ακόμη, ως πρόθεσιν υπεισελεύσεως εις τὰ τῆς διοικήσεως τῆς Ἐκθέσεως, οἱ δὲ τοῦ Κέντρου να ἐγκαταλείπουν ἕνα ἐθνικῆς σημασίας ὄργανισμόν, μὲ κεφαλαιώδους οἰκονομικῆς σημασίας ἐπιδιώξεις, εἰς τὴν τύχην του, διὰ μόνον τὸν λόγον ὅτι εὐρίσκεται μακρὰν τῆς πρωτευούσης.

Εἶναι βεβαίως ἀληθὲς ὅτι ἡ διοικητικὴ ἐποπτεία τῆς Δ.Ε.Θ. διήλθεν ὀρισμένης περιπετείας. Ἦτο κατ' ἀρχὴν ὄργανισμὸς ἀνεξάρτητος. Καὶ ὅταν ἐξεκίνησε πάλιν τὸ 1951 ὑπήχθη εἰς τὴν ἐποπτείαν τοῦ Ἑλληνικοῦ Ὄργανισμοῦ Τουρισμοῦ, κεφάλαια τοῦ ὁποίου ἐχρησιμοποίησεν ἄλλωστε διὰ τὴν ἀνασυγκρότησίν του. Δι' αὐτὴν τὴν ἐξάρτησιν ἠκούσθησαν μύδροι. Καὶ μετ' ὀλίγον, τὸ 1952, ὑπήχθη εἰς τὸν ἔλεγχον τοῦ ὑπουργείου Βορείου Ἑλλάδος. Πόσον ἄστοχος καὶ στενόνκαρδος καὶ τοπικιστικὴ ὑπῆρξεν αὐτὴ ἡ ἀπόφασις δὲν ἤργησε νὰ φανῇ. Τώρα ὑπάγεται καὶ εἰς τὸ ὑπουργεῖον Ἐμπορίου καὶ εἰς τὸ Ὑπουργεῖον Βορείου Ἑλλάδος.

Ἄλλὰ διατί ὅλη αὐτὴ ἡ σύγχυσις; Τὸ θέμα εἶναι ἀπλοῦν καὶ ἡ λύσις τοῦ ἀπορρέει ἀπὸ αὐτὸν τοῦτον τὸν σκοπὸν ποὺ ἐπιδιώκει ἡ Ἐκθεσις. Καὶ ὁ σκοπὸς αὐτὸς εἶναι κατ' ἀρχὴν ἡ ἀνάπτυξις τοῦ διεθνoῦς ἐμπορίου καὶ τοῦ ἑλληνικοῦ κατὰ δεῦτερον λόγον. Ποίος λοιπὸν ἄλλος ἀπὸ τὸ ὑπουργεῖον Ἐμπορίου εἶναι δυνατόν νὰ ἐποπτεῖται ἀποτελεσματικώτερον καὶ νὰ ἐνισχύσῃ θετικώτερον τὴν ἐπιδίωξιν αὐτοῦ τοῦ σκοποῦ;

Ἐπάρχουν βεβαίως καὶ ἄλλοι σκοποὶ καὶ ἄλλοι παράγοντες ποὺ προσδιόριζον καὶ ἐξαρτοῦν ἐν πολλοῖς τὴν ἐπιτυχίαν τῆς Ἐκθέσεως. Ἡ ὀμαλὴ διοικητικὴ τῆς λειτουργία, διὰ τὴν ὁποίαν τόσοι υπερβάλλοντα ζῆλον ἐπέδειξεν εἰς τὸ παρελθὸν τὸ ὑπουργεῖον Βορείου Ἑλλάδος, ἡ οἰκονομικὴ εὐρυθμία τῆς καὶ αὐτάρκεια ὡς ὄργανισμοῦ, ποὺ ἀσφαλῶς ἀνήκει εἰς τὸν ἔλεγχον τοῦ ὑπουργείου Οἰκονομικῶν, ἡ ὄθησις ποὺ εἶναι δυνατόν νὰ δοθῇ εἰς τὴν τουριστικὴν κίνησιν καὶ τὴν προσέλκυσιν ξένων περιηγητῶν, ἐπίσης ἐνδιαφέρουν τὸν Ὄργανισμὸν Τουρισμοῦ, καὶ ἄλλα παρόμοια εἶναι ἐπίσης προβλήματα ποὺ χρήζουσι ἰδιαιτέρας μερίμνης καὶ παρακολουθήσεως. Ἄλλ' αὐτοὶ εἶναι οἱ ἐπὶ μέρους σκοποὶ, εἶναι βοηθητικαὶ ἐκδηλώσεις ποὺ ἐνισχύουν, προπαρασκευάζουν, διευκολύνουν, ἐξαρτοῦν ἔστω ἄλλὰ δὲν ὑποκαθιστοῦν τὸν κύριον σκοπὸν τῆς Ἐκθέσεως, ὁ ὁποῖος ὡς ἀνεφῆρθη εἶναι ἐμπορικὸς κατ' ἀρχὴν. Οὐδεὶς πρέπει νὰ λησμονῇ αὐτὴν τὴν θεμελιώδη διάκρισιν.

Ἐπεὶ δὲ ἀνεφῆρθησαν αὐτοὶ οἱ βοηθητικοὶ σκοποὶ, καλὸν εἶναι νὰ ὑπογραμμισθῇ ὅτι τὸ ἐνδιαφέρον καὶ ἡ ἐνίσχυσις τῶν ἀρμοδίων τοῦ κέντρου εἰς αὐτὸ κυρίως πρέπει νὰ ἀποβλέπῃ: εἰς τὴν ἐξασφάλισιν δηλαδὴ ὄλων ἐκείνων τῶν προϋποθέσεων καὶ τῶν συνθηκῶν ποὺ θὰ καθιστοῦν εὐκολωτέραν καὶ πληρυστέραν τὴν ἐπιτυχίαν αὐτοῦ τοῦ κεντρικοῦ ἐμπορικοῦ καὶ οἰκονομικοῦ σκοποῦ. Ὅλα τὰ διαθέσιμα μέσα καὶ ὅλη ἡ πείρα των πρέπει νὰ προσφερθῇ χωρὶς ὑπολογισμὸν τῆς ἐπιτυχίας αὐτοῦ τοῦ κεντρικοῦ σκοποῦ. Ὁ ἐθνικὸς χαρακτὴρ τῆς Ἐκθέσεως αὐτὸ ἐπιβάλλει. Εἰς τὸ προϋπόθεσιν νομικὴν. Ὁ ἐθνικὸς χαρακτὴρ τῆς Ἐκθέσεως αὐτὸ ἐπιβάλλει. Εἰς τὸ πλαισίον τῆς βοηθείας αὐτῆς πρέπει νὰ τοποθετηθῶν καὶ οἱ συνδυασμοὶ ἐκδηλώσεων τουριστικοῦ περιεχομένου, ποὺ θαυμάσια εἶναι δυνατόν νὰ ὀργανώσων ὁ Ἑλληνικὸς Ὄργανισμὸς Τουρισμοῦ, ἡ Περιηγητικὴ Λέσχη, ἢ τὸ ὑπουργεῖον Προεδρίας τῆς Κυβερνήσεως, τὸ ὁποῖον νομίζομεν ὅτι μερικὰ ἀπὸ τὰ ἐπιτυχημένα