

ΜΙΑ ΕΡΕΥΝΑ ΓΙΑ ΤΗΝ ΑΠΟΔΟΣΙ ΤΩΝ ΕΡΓΑΤΩΝ ΣΕ ΜΕΡΙΚΕΣ ΥΠΟ ΑΝΕΓΕΡΣΙ ΠΟΛΥΚΑΤΟΙΚΙΕΣ ΣΤΟ ΒΕΛΙΓΡΑΔΙ

του ΗΛΙΑ ΠΕΡΙΤΣ

Συμβούλου του έν Βελιγραδίω Ίνστιτούτου τής Ο.Λ.Δ. τής Γιουγκοσλαβίας γιά τή μελέτη τής Παραγωγικότητος τής Έργασίας

Στή σχετική άναφορά εκτίθεται ή τρόπος προπαρασκευής και ή μέθοδος πού έφηρμόσθη κατά τή διενέργεια τής έρεύνης γύρω άπό τήν εργατική άπόδοσι μερικών κυρίων επαγγελματικών ομάδων εργατών οικόδομων. Τήν έρευνα ατή διοργάνωσε τό Ίνστιτούτο γιά τή μελέτη τής παραγωγικότητος τής έργασίας του Βελιγραδίου, σέ συνεργασία με τό Κεντρικό Συμβούλιο τών Συνδικάτων Οικόδομων τής Γιουγκοσλαβίας, με τό Πανενοσιακό Έπιμελητήριο Οικόδομικης και με άλλα ένδιαφερόμενα ιδρύματα οικονομικού και έπιστημονικού χαρακτήρος. Στήν έρευνα περιελήφθησαν συνολικά περίπου 200 εργάτες οικόδομοι άπό τους οποίους μόνον 172 εργάτες ελήφθησαν ύπ' όψιν κατά τήν έπεξεργασία του ύλικου τής έρεύνης. Η έρευνα ατή άπεκάλυψε δι στις οικόδομές πού ξετάσθησαν ύπάρχουν σημαντικές αδυναμίες στην οργάνωσι τής εργασίας και τον έφοδιασμό με οικόδομικές ύλες ως και χαλαρή εργατική πειθαρχία τών εργοστών πού περιελήφθησαν στην έρευνα. Δόγω όλων αυτών, ή εργατική άπόδοσις σ' όλες σχεδόν τής ομάδες, εκτός άπό τήν ομάδα τών ταρσαδών, ήταν κατά μέσον όρο κάτω του 100 % άπό ατήν πού προβλέπουν οι σχετικές νόρμες εργασίας. Συνεπώς, προτεινεται ή λήψις σχετικών μέτρων και ή ίδρυσις ιδιαίτερου γραφείου γιά τήν προώθησι τής παραγωγικότητος τής εργασίας στις οικόδομικές έπιχειρήσεις.

Εισαγωγικές και μεθοδολογικές παρατηρήσεις

Κατά τους μήνες Ίούλιο και Ίούλιο του 1955 τό «Ίνστιτούτο γιά τή μελέτη τής παραγωγικότητος εργασίας» του Βελιγραδίου, οργάνωσε σέ συνεργασία με τό Κεντρικό Συμβούλιο τών Συνδικάτων τών Οικόδομων τής Γιουγκοσλαβίας, τή διενέργεια έρεύνης γιά τήν εξακρίβωσι τής άποδόσεως μερικών ομάδων επαγγελματιών εργατών οικόδομων σέ όρισμένες μόνον άπό τίς ύπό άνεγερσι πολυκατοικίες του Βελιγραδίου. Τήν έρευνα διήθθυσε ή «Έπιτροπή γιά τή μελέτη τής παραγωγικότητος τής εργασίας στις οικόδομές» και, εκτός του άναφερθέντος Ίνστιτούτου, πήραν μέρος σ' ατή και αντιπρόσωποι του «Πανενοσιακού Οικόδομικού Έπιμελητηρίου» και τής Ύδρο-οικόδομικης Έπιχειρήσεως «ΚΟΜΓΚΡΑΠ» του Βελιγραδίου, του τμήματος Ύγιεινής τής εργασίας του «Ύγιεινολογικού Ίν-

Κληροδοτημάτων τής ατής ως άνω Γενικής Διευθύνσεως (*).

Συμπέρασμα

Η προηγηθεΐσα σύντομος περιγραφή τών όμοσπονδιακών οικονομικών ύπη-

4) Πρβλ. Comptroller General of the U.S. : Report of the Audit of public housing administration, for fiscal year ended June 30, 1955. Washington, D.C. U.S. Government Printing Office, 1956.

στιτούτου τῆς Α. Δ. Σερβίας, καὶ τοῦ Οἰκονομικοῦ Ἰνστιτούτου τῆς Α. Δ. Σερβίας». Οἱ εἰδικοί τῆς Οἰκοδομικῆς Σχολῆς τοῦ Πανεπιστημίου τοῦ Βελιγραδίου πρόσφεραν στὴν Ὑποεπιτροπὴ σημαντικὴ βοήθεια.

Ἡ ἐνέργεια αὐτὴ ἐξεδηλώθη σὰν μέρος μιᾶς εὐρύτερης ἐνέργειας τῶν ἐνδιαφερομένων κύκλων τῶν συνδικάτων καὶ τῆς ἐθνικῆς οἰκονομίας, ποὺ τὴν διήυθυνε ἡ εἰδικὴ «Ἐπιτροπὴ γιὰ τὴ μελέτη τῆς ἐργασίας καὶ τῶν ἐργατικῶν συνθηκῶν στὴν οἰκοδομική», ποὺ λειτουργεῖ στὸ Βελιγράδι καὶ σὲ μερικὰ ἄλλα οἰκονομικὰ κέντρα. Κυρία ἀποστολὴ τῆς Ἐπιτροπῆς ἦτο ἡ μελέτη τῶν προβλημάτων τῶν συνθηκῶν τῆς ἐργασίας καὶ τῆς ζωῆς τῶν οἰκοδόμων ἐργατῶν καὶ ἰδιαίτερα τοῦ ἐργαζομένου χρόνου ποὺ ἐφαρμόζεται πραγματικὰ στὴν οἰκοδομική, ὡς καὶ ἡ μελέτη τῶν ὄρων γιὰ τὴν ἐνδεχομένη ἄρσι τοῦ ἐποχιακοῦ χαρακτήρος τῆς ἐργασίας στὴν οἰκοδομική ὑπὸ τὴν εὐρεία τῆς ἔννοια, δηλαδὴ συμπεριλαμβανομένης καὶ τῆς βιομηχανίας οἰκοδομικῶν ὕλων. Γιὰ τὴν ἐπιτέλεσι τῆς ὀγκώδους αὐτῆς ἀποστολῆς σχηματίσθησαν μερικὲς ὑποεπιτροπὲς γιὰ τὰ τεχνικά, ὕγειονομικά, κοινωνιολογικά καὶ ἄλλα ζητήματα.

Ἡ ὑποεπιτροπὴ γιὰ τὴν παραγωγικότητα τῆς ἐργασίας προετοίμασε τὸ πλάνο ἐργασίας τῆς καὶ κατήρτισε λεπτομερὲς πρόγραμμα φροντίζοντας ὥστε νὰ εἶναι δυνατὸς ὁ συντονισμὸς τῆς δράσεώς τῆς μὲ τὴ δράσι τῶν λοιπῶν ὑποεπιτροπῶν. Τὸ πρόγραμμα προέβλεπε: τὴν ἐκτέλεσι προπαρασκευαστικῶν προεργασιῶν, τὴν ἐπεξεργασία μεθοδολογικῶν ὁδηγιῶν καὶ τύπων γιὰ τὴ διενέργεια τῆς ἐρεύνης, τὴ διενέργεια αὐτῆς ταύτης τῆς ἐρεύνης καὶ τὴν τακτοποίησι τῆς ὕλης τῆς. Κατωτέρω παραθέτομε μερικὲς μεθοδολογικὲς λεπτομέρειες ποὺ μποροῦν νὰ χρησιμεύσουν στοὺς ἐνδιαφερομένους σὰν παράδειγμα ἑνὸς ἀπὸ τοὺς δυνατοὺς τρόπους διενεργείας παρομοίων ἐρευνῶν.

Σὰν πρῶτο ζήτημα ἐτέθη τὸ ποῖαν ἔκτασι πρέπει νὰ ἔχη ἡ ἔρευνα αὐτῆ. Ἀπὸ λόγους οἰκονομικῆς φύσεως ἀπεφασίσθη ἡ σχετικὴ ἔρευνα νὰ περιορισθῇ στὴν ἐξέτασι τῆς ἐργασίας τῶν ἐργατῶν σὲ μερικὲς μόνο πολυκατοικίες στὸ Βελιγράδι. Κατόπιν ἀπεφασίσθη ἀπὸ ὄλους τοὺς κλάδους τῶν ἐπαγγελμάτων νὰ περιληφθοῦν, πρὸς τὸ παρόν, σ' αὐτὴ μόνον οἱ ἀκόλουθες κύριες ομάδες ἐπαγγελμάτων τῶν οἰκοδόμων ἐργατῶν: οἱ κτίστες, οἱ ξυλουργοί, οἱ σιδεράδες τοῦ μπετόν, οἱ μπετοντζῆδες καὶ οἱ ταρτσάδες (μαζὶ μὲ τοὺς φορτωτὲς λάσπης). Τέλος ἀπεφασίσθη νὰ γίνῃ, πρὶν ἀπὸ ὅλα, δοκιμαστικὴ «λῆψις» ἐργασίας μιᾶς ομάδος ἀπὸ 10 κτίστες.

Ἐπειδὴ ἀπεφασίσθη νὰ παρακολουθητῆ ἡ ἐργασιακὴ ἐπίδοσις κάθε ὑπὸ παρατήρησιν ἐργάτου καθ' ὄλον τὸν ἐργαζομένον χρόνον, ποὺ κάποτε διαρκοῦσε 1

ρεσιῶν τῶν Η.Π.Α., μετὰ παραβολῆς τῆς πρὸς τὰς ἀντιστοιχοῦσας παρ' ἡμῖν ὁμοίας ὑπηρεσίας, αἵτινες ἐν πολλοῖς ἀνήκουν εἰς τὸ Ὑπουργεῖον Οἰκονομικῶν καὶ τὸ Ὑπουργεῖον Συντονισμοῦ, ἐπιτρέπει εἰς τὸν ἀναγνώστην νὰ σχηματίσῃ ὀλοκληρωμένην εἰκόνα τῆς διαρθρώσεως καὶ τῶν ἀρμοδιοτήτων τῶν ὑπηρεσιῶν αὐτῶν. Ἐπὶ πλέον, ἐπιτρέπει αὐτὴ τὴν ἐξχγωγὴν συμπερασμάτων πρὸς ἀναδιοργανώσιν τῶν ἡμετέρων σχετικῶν ὑπηρεσιῶν καὶ ἐπαύξεισιν τῆς ἀποστολῆς τοῦ Ὑπουργείου Οἰκονομικῶν, ὡς ρυθμιστοῦ τῆς δημοσιονομικῆς καὶ ἐν πολλοῖς καὶ τῆς οἰκονομικῆς κρατικῆς πολιτικῆς.

ξως 14 ώρες ήμερησίως και καθ' ὅλη τὴν ἐργάσιμη ἐβδομάδα (ἀπὸ τὴ Δευτέρα ἕως τὸ Σάββατο), ἐκρίθη ἀναγκαῖο νὰ ἐξασφαλισθῇ ἰδιαίτερος ἐρευνητής γιὰ κάθε ἐργάτη.

Μετὰ τὴν ἐπεξεργασία τῶν ἀναγκαίων τύπων και μεθοδολογικῶν ὁδηγιῶν ἔγινε ἡ ἐκλογή τῆς πρώτης ομάδος ἀπὸ 10 ἐρευνητὰς ἀπὸ τοὺς τεχνικοὺς οἰκοδόμους και ἐν ἐλλείψει τοὺς ἀπὸ τοὺς ἀποφοίτους σπουδαστὰς τῆς Οἰκοδομικῆς Σχολῆς. Μετὰ ἀπὸ σχετικὰ φροντιστηριακὰ μαθήματα, οἱ εἰδικοί αὐτοί, μαζί με τοὺς ἐρευνητὰς, ἔκαναν δοκιμαστικὴ λήψι σὲ μιὰ οἰκοδομὴ (γιαπί). Δοκιμαστικὴ λήψις ἀπὸ 10 κτίστες ἔγινε κατὰ τὴ διάρκεια τοῦ Μαΐου 1955. Ἡ κτηθεῖσα πείρα χρησίμευσε γιὰ τὴν ἀναθεώρησι τῶν τύπων και τὴ συμπλήρωσι τῶν ὁδηγιῶν ὡς και γιὰ τὴν ἐπεξεργασία οἰκονομικοῦ προϋπολογισμοῦ τῶν προβλεπομένων γιὰ τὴν ἔρευνα δαπανῶν.

Ἐπὶ τῇ βάσει αὐτῶν τῶν προεργασιῶν, ἡ ὑποεπιτροπὴ ἀπεφάσισε νὰ περιληφθοῦν στὴν ἔρευνα ἀνὰ 40 ἐργάτες σὲ κάθε μιὰ ἀπὸ τὶς 5 ομάδες τῶν ἐπιλεχθέντων ἐπαγγελμάτων, ἤτοι συνολικῶς 200 ἐργάτες. Ἐγκυρωθῆναι ἐπαφῇ με μερικὲς οἰκοδομικὲς ἐταιρίαι, πού ἔδειξαν πλήρη κατανόησι ἐπ' εὐκαιρίᾳ τῆς ἐρέυνης αὐτῆς. Ἔτσι ἠῤῥῆθη ἡ ὁμάς τῶν ἐρευνητῶν και ἔγιναν και μ' αὐτοὺς φροντιστηριακὰ μαθήματα και σύντομα πειράματα στὶς οἰκοδομῆς.

Ἐπάρχει ἡ τάσις ὅπως ἡ λήψις τῆς ἐργασιακῆς ἀποδόσεως γίνη με τοὺς ἐργάτες ἐκείνους πού εἶχαν πιά ἐξετασθεῖ προηγουμένως ἱατρικῶς. Ἀλλὰ λόγω τοῦ ὅτι μεταξὺ τῶν ἱατρικῶν αὐτῶν ἐξετάσεων (ἐκ μέρους τῆς Ὑποεπιτροπῆς ὑγεινῆς) και τῆς ἐρέυνης τῆς ἐργασιακῆς ἐπιδόσεως μεσολαβοῦσε μεγάλο χρονικὸ διάστημα πολλοὶ ἐργάτες ἀπὸ τὶς ἐπιλεχθεῖσαι ομάδες ἐπαγγελμάτων δὲν ἀνῆκαν πλέον στὴ σύνθεσι ὁρισμένων κολλεκτιβῶν, ὥστε ἀπὸ τοὺς ἐξετασθέντες 200 ἐργάτες μόλις 42 εἶχαν προηγουμένως ἐξετασθεῖ ἱατρικῶς.

Ἀποστολὴ τῶν ἐρευνητῶν ἦτο νὰ καταγράφουν στὰ φύλλα ἐρέυνης 8λα τὰ φαινόμενα πού παρετήρουν στὴν ἐργασία τῶν ἐργατῶν και ἰδίως νὰ σημειώνουν τὴν διάρκεια τῆς ἐργασίας, τὶς διακοπὲς και τὰ αἴτια τῶν διακοπῶν τῆς ἐργασίας, νὰ μετροῦν τὴν ἐργασιακὴ ἀπόδοσι τῶν ἐργατῶν στὸ τέλος κάθε ἐργάσιμης ὥρας, νὰ σημειώνουν τὶς καιρικὲς συνθήκες, νὰ κάνουν περιγραφή τῆς οἰκοδομῆς και αὐτοῦ τούτου τοῦ μέρους ὅπου ἐργάζονταν οἱ ἐργάτες κλπ. Ὅμως, δὲν ἐπετρέπετο σ' αὐτοὺς νὰ παρεμβαίνουν και με τὴν ἐπέμβασί τους αὐτὴ νὰ ἐπηρεάζουν τὴν ὀργάνωσι τοῦ μέρους ὅπου ἐγίνετο ἡ ἐργασία και τὴν ἐργασία πού ἐγίνετο, οὔτε και τοὺς ἴδιους τοὺς ἐργάτες κατὰ τὴ διάρκεια τῆς ἐργασίας τους.

Κατὰ τὴ διενέργεια τῆς ἐρέυνης παρουσιάσθησαν διάφορες δυσκολίες. Μία ἀπὸ τὶς μεγαλύτερες ἦτο ἡ ἀδυναμία προσαρμογῆς τῶν ὄρων τῆς λήψεως και ἡ ἐξασφάλισις ἀδιάκοπης ἐργασίας σ' ἕνα και τὸ αὐτὸ εἶδος ἐργασίας κατὰ τὴν διάρκεια ὀλόκληρης τῆς ἐργάσιμης ἡμέρας. Γιὰ τὸ λόγῳ αὐτὸ, δὲν ἦτο δυνατὸ κατὰ τὴ διεξαγωγή τῆς ἐρέυνης αὐτῆς νὰ τηρηθοῦν με κάθε λεπτομέρεια οἱ ὅροι πού ἐτέθησαν και ἰδίως ἀπὸ τὴν ἀποψι τῆς κατανομῆς των, καθ' ὅσον τὸ μῆκος τοῦ ἐργασίμου χρόνου.

Ἡ «λήψις» αὐτὴ καθ' ἑαυτὴν τῶν περιληφθέντων στὴν ἔρευνα ἐργατῶν διήρκεσε 4 ἐργάσιμες ἐβδομάδες, ἤτοι κατὰ τὰς περιόδους ἀπὸ 13 μέχρι 18 και 20 μέχρι 25 Ἰουνίου και ἀπὸ 27 Ἰουνίου μέχρι 2 Ἰουλίου και τέλος ἀπὸ 11 μέχρι 16 Ἰουλίου 1955.

“Όπως φαίνεται από τὰ ἀνωτέρω, ἡ «λήψις» ἔγινε κατὰ τὴν διάρκεια τῶν θερινῶν μηνῶν, πράγμα πού εἶχε καὶ ὀρισμένες δυσμενεῖς συνέπειες. Εὐμενὲς βέβαια ἦτο τὸ ὅτι οἱ καιρικὲς συνθήκες ἦσαν πρὸς στιγμὴν καλὲς γιὰ ἐργασία. Ἐπειδὴ ὅμως ἡ ἐποχὴ ἐκείνη συνέπεσε καὶ μὲ τὴν ἐκτέλεσι διαφόρων ἐπισκευῶν σὲ ἄλλα ἔτοιμα οἰκήματα, μερικὲς ομάδες ἐργατῶν καὶ ἰδίως οἱ κτίστες, ἔμειναν συχνὰ ὀλιγώτερο ἀπὸ τὸν καθορισθέντα χρόνον στὴν ἐργασία πού ἐξετάζετο, γιὰτὶ ἔπρεπε νὰ λαμβάνουν μέρος καὶ στὰ συμβούλια πού ἐγίνοντο γιὰ τὶς ἀνωτέρω ἐπισκευές. Ἔτσι οἱ ἐργάτες αὐτοὶ δὲν εἰργάζοντο ἀπερίσπαστα, πράγμα πού ἐπιδρούσε πολὺ ἀρνητικὰ στὴν ἐργασιακὴ τους ἀπόδοσι κατὰ τὴ διάρκεια τῆς ἐρεύνης. Ἐκτὸς αὐτοῦ ὑπῆρχαν μερικὲς περιπτώσεις, πού ὀρισμένοι ἐργάτες ἢ καθυστεροῦσαν ἀπὸ τὴν ἐργασία μερικὲς ἡμέρες ἢ περνοῦσαν ἀπὸ ομάδα σὲ ομάδα. Ὅρισμένοι πάλι ἐργάτες λόγω τῆς ἐλλιπῶς γενομένης ὀργανώσεως τῶν τόπων ἐργασίας εἶχαν καταμερισθεῖ κατὰ τὴ διάρκεια τῶν ἑξ ἐργασίμων ἡμερῶν σὲ διαφόρους ἐργασίας, μεταξὺ τῶν ὁποίων ὑπῆρχαν καὶ ἐργασίες πού δὲν ἦτο δυνατό νὰ μετρηθοῦν.

Κατὰ τὴν διάρκεια τῆς ἐρεύνης αὐτῆς περιελήφθησαν συνολικὰ κατὰ τὴ ὀλιγώτεροι ἐργάτες ἀπ’ ὅτι εἶχε προβλεφθεῖ. Κατὰ κυρίως ομάδας ἀπασχολήσεως «ἐλήφθησαν» :

κτίστες	57	μπετονατζήδες	45
ξυλουργοὶ	33	ταρατσάδες (μαζὶ μὲ τοὺς φορτωτὲς	
σιδεράδες μπετὸν	32	λάσπης)	34
		Συνολικά	201

Σὲ ὀρισμένες κύριες ομάδες ἐπαγγελμάτων ὑπῆρχον καὶ μερικοὶ ἐργάτες πού ἀνήκον σὲ ἄλλα ἐπαγγέλματα, ὅπως : σουδατζήδες, ταρατσάδες, ξυλουργοὶ κλπ. Τέτοιοι ἐργάτες ἦσαν 24.

Γιὰ τοὺς ἀναφερθέντες πιδὸ πάνω λόγους, μετὰ τὴν ταξινομήσι καὶ τὴν ἐκκαθάρισι τοῦ ὕλικου τῆς ἐρεύνης παρελήφθη ἀπὸ τὴν ἐπεξεργασία τῆς ὀρισμένου ἀριθμοῦ, ὥστε γιὰ τὴν ἀνάλυσι τῆς ἐργασιακῆς ἀποδόσεως οἱ ὁμογενεῖς ομάδες περιελάμβαναν τὸν ἀκόλουθο ἀριθμὸ ἐργατῶν :

κτίστες	47	μπετονατζήδες	36
ξυλουργοὶ	27	ταρατσάδες	33
σιδεράδες μπετὸν	29		

ἢ συνολικὰ 172 ἐργάτες, ἦτοι τὸ 85,6% τοῦ συνολικοῦ ἀριθμοῦ τῶν ἐργατῶν περιέλαβε ἡ ἔρευνα.

Τὶ ἔδειξε ἡ ἔρευνα :

Ἐπειδὴ κατὰ τὸν χρόνον τῆς ἐρεύνης ἦτο ὑποχρεωτικὸ νὰ σημειώνονται ἐλὰτὰ κατὰ τὴν διάρκεια τῆς ἐργασιακῆς ἡμέρας φαινόμενα, μὲ ἔνδειξι τοῦ χρόνου ἐπελεύσεως των καὶ τῆς διαρκείας κάθε φαινομένου, εἶχε καθιερωθεῖ καὶ ἦτο ὑποχρεωτικὴ ἡ μέτρησις τῆς ἐργασιακῆς ἀποδόσεως κατὰ τὴν λήξι κάθε ἐργασιακῆς ὥρας, ἐφόσον ἦτο δυνατόν νὰ μετρηθῇ αὕτη σὲ τόσο βραχέα χρονικὰ διαστήματα. Ἐν πάσει περιπτώσει, ἡ μέτρησις τῆς ἐργασιακῆς ἀποδόσεως ἦτο ὑποχρεωτικὴ

μετά την παρέλευσι τῆς ὀγδόης ἐργάσιμης ὥρας ὡς καὶ στὸ τέλος τῆς λήξεως τῆς ἐργάσιμης ἡμέρας, ἀν αὐτὴ διαρκοῦσε πάνω ἀπὸ ὀκτὼ ὥρες. Εἶναι φανερὸ πὼς καὶ ὅλες οἱ διακοπὲς κατὰ τὴ διάρκεια τῆς ἐργάσιμης ἡμέρας ἐσημειοῦντο ὑποχρεωτικῶς μὲ ἔνδειξι τῆς διαρκείας καὶ τῶν αἰτίων κάθε διακοπῆς. Γιὰ κάθε ἐργάτη πὸν περιελήφθη στὴν ἔρευνα, ἐλήφθησαν στοιχεῖα γιὰ τὰ ἔτη ἡλικίας του ὡς καὶ τὴν ἐργατικὴ ἔν γένει προὔπηρεσία του καὶ ἰδίως τὴν ἐργατικὴ του προὔπηρεσία σὲ ὀρισμένη ὁμάδα ἐπαγγέλματος τῆς οἰκοδομικῆς.

Πρὸς συμπλήρωσι τῶν μεθοδολογικῶν αὐτῶν δεδομένων, παραθέτουμε μερικὰ στοιχεῖα γιὰ τὴν κίνησι τῆς ἐργασιακῆς ἀποδόσεως γιὰ 172 ἐργάτες ἀπὸ τὸν τελικὸ ἀριθμὸ τῶν ἐργατῶν πὸν περιελήφθησαν στὴν ἔρευνα αὐτή.

Κίνησις τῆς ἐργασιακῆς ἀποδόσεως τῶν ὁμογενῶν ὁμάδων ἐργάτων κατὰ ἐργάσιμες ὥρες

Τὰ δεδομένα τῆς ἐρεύνης τὰ παραθέτουμε κατὰ τὴν ἀκόλουθη σειρὰ κυρίων ὁμάδων ἐρευνηθέντων ἐπαγγελημάτων: κτίστες, ξυλουργοί, σιδεράδες μπετόν, μπετοντζήδες καὶ ταρατσάδες. Γιὰ κάθε ὁμάδα παρατίθεται γραφικὴ παράστασις μὲ σύντομη ἐξήγησι τῶν παρατηρηθέντων χαρακτηριστικῶν.

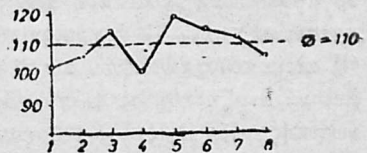
Σὲ κάθε σχεδιάγραμμα δίδεται ὁ ἀριθμὸς τῶν ἐργατῶν πὸν ἐργάσθησαν τὸν καθορισμένον ἐργάσιμο χρόνον μὲ ἔνδειξι τῆς κατὰ μέσον ὄρον ἡλικίας των καὶ τῆς κατὰ μέσον ὄρον προὔπηρεσίας των στὴν οἰκοδομικὴ. Ἡ ἐκπλήρωσις τῶν ἐργασιακῶν νορμῶν παρατίθεται κατὰ ἑκατοστὰ καὶ κατὰ ἐργάσιμες ὥρες.

α) Κτίστες

Ἡ κίνησις τῆς ἐργασιακῆς ἀποδόσεως ὁμάδος ἀπὸ 47 κτίστες ἐξετέθη κατὰ διάρκειαν ἐργάσιμης ἡμέρας ἐξ 8, 10, 12 καὶ 14 ὥρων καὶ γιὰ τόσους ἐργάτες ὅσοι κατὰ τὴ διάρκεια τῆς ἐξαήμερης ἐβδομάδος πέρασαν στὴν ἐργασία τὸν ἀναφερθέντα ἀριθμὸ ἐργασίμων ὥρων.

Ὅμας ἀπὸ 12 κτίστες εἰργάσθη κατὰ τὴ διάρκεια τῶν ἐξ ἡμερῶν ἀπὸ 8 ὥρες. Ὁ μέσος ὄρος ἡλικίας τῆς ὁμάδος αὐτῆς ἀνήρχετο σὲ 37 ἔτη καὶ ἡ κατὰ μέσον ὄρον προὔπηρεσία στὴν οἰκοδομικὴ ἦτο 19 ἔτη. Ἡ κίνησις τῆς ἐργασιακῆς ἀποδόσεώς της ἐμφαίνεται στὸ σχεδιάγραμμα ὑπ' ἀριθ. 1 καὶ ἐπὶ τῆ βάσει τῶν κατὰ μέσον ὄρον νορμῶν στὴν οἰκοδομικὴ τοῦ ἔτους 1952.

Ἡ καμπύλη (κούρβα) δείχνει σχεδὸν «κανονικὴ» κίνησι τῆς ἐργασιακῆς ἀποδόσεως ἡ ὁποία συμφωνεῖ μὲ τὴν ψυχοφυσιολογικὴ κατάστασι τῶν ἐργατῶν ὑπὸ «κανονικὲς» συνθήκες ἐργασίας. Στὸ τέλος τῆς πρώτης ἐργάσιμης

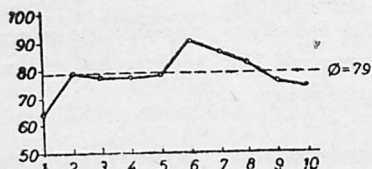


Σχεδ. 1. Κίνησις τῆς ἐργασιακῆς ἀποδόσεως 12 κτιστῶν κατὰ τὴν διάρκεια ἐργασίας 8 ὥρων.

ὥρας ἡ ἐργασιακὴ νόρμα ἐξεπεράσθη καὶ ἡ ἀπόδοσις βρίσκεται σὲ αὐξησι μὲχρι καὶ τὸ τέλος τῆς 3ης ἐργάσιμης ὥρας, ὁπότε πέφτει στὸ τέλος τῆς 4ης ὥρας κατὰ περίπου 100%. Ἡ «πτώσις» αὐτὴ ἔχει σχέσι καὶ μὲ τὴν συνήθη μικρὴ ἀνάπαυσι κατὰ τὴν 4η ὥρα, ἡ ὁποία ὁμως ἀντανανκλάται θετικὰ στὴν ἐργασιακὴ ἀπόδοσι πὸν ἐπετεύχθη κατὰ τὸ τέλος τῆς πέμπτης ὥρας. Τὴν 6ην καὶ 7ην ὥραν ἐμφανίζεται πτώσις, πὸν εἶναι κάπως ἐπιταχυμένη τὴν 8η ὥρα. Ὁ μέσος ὄρος τῆς ἐργασιακῆς ἀπο-

δόσεως είναι αρκετά υψηλός : 110 % της εκπληρώσεως των καθορισμένων εργασιών νορμῶν.

Ομάς από 20 κτίστες ειργάσθη κατά την διάρκεια 6 ημερῶν από 10 ὡρες. Ο μέσος ἄρτος ηλικίας τῆς ομάδος αὐτῆς ἀνήρχετο σὲ 33 ἔτη, ἐνῶ ὁ μέσος ἄρτος προϋπηρεσίας τῆς στῆν οἰκοδομικῆ ἦτο 16 ἔτη. Ἡ κίνησις τῆς ἐργασιακῆς ἀποδόσεως τῆς ἀναφέρεται στὸ σχεδιάγραμμα ἀριθ. 2.

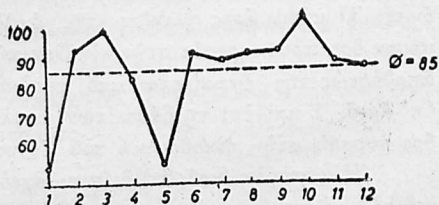


Σχεδ. 2. Κίνησις τῆς ἐργασιακῆς ἀποδόσεως 20 κτιστῶν κατὰ τὴν διάρκειαν ἐργασίας 10 ὡρῶν.

περισσότερο ἀπὸ τὸ 90 % καὶ ἡ ἐργασιακὴ ἀπόδοσις ἄρχισε ἀπὸ τότε νὰ σημειῶνῃ διαρκῆ πτώσιν καὶ στῆ 10ῃ ὡρᾷ νὰ σημειώσῃ μόνον 72 %. Ἡ ὁμάς αὐτὴ ἐπραγματοποίησε κατὰ μέσον ἄρτον τὴν ἐργασιακὴν νόρμαν μόνον κατὰ 79 %.

Ομάς ἀπὸ 12 κτίστες εἰργάσθη ἐπὶ 12 ὡρες κατὰ τὴν διάρκειαν μιᾶς ἐβδομάδος. Ο μέσος ἄρτος ηλικίας τῆς ομάδος ἀνήρχετο σὲ 30 ἔτη καὶ ὁ μέσος ἄρτος προϋπηρεσίας στῆν οἰκοδομικῆ ἦτο 9,5 ἔτη. Ἡ κίνησις τῆς ἐργασιακῆς ἀποδόσεως ἀνεφέρθη στὸ σχεδιάγραμμα ὑπ' ἀριθ. 3.

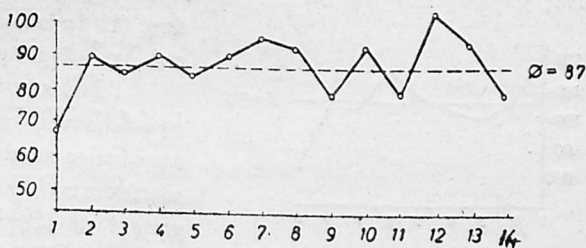
Τρία εἶναι τὰ χαρακτηριστικὰ σημεῖα ποὺ μᾶς δείχνει ἡ καμπύλη (κούρβα) τοῦ σχεδιαγράμματος καὶ αὐτὰ εἶναι οἱ ἀξίαι τῆς ἐργασιακῆς ἀποδόσεως κατὰ τὴν 3ῃ, 5ῃ καὶ 10ῃ ὡρᾷ ἐργασίας. Τὰ δύο πρῶτα σημεῖα συμφωνοῦν γενικὰ μὲ τὰ προηγούμενα σχεδιαγράμματα, μόνον στὸ ὅτι, ἀπὸ τὴν γενικὴ ἀποψιν, δείχνουν αὐξήσει ἢ πτώσιν τῆς ἐργασιακῆς ἐπιδόσεως στὸ μέρος αὐτὸ τῆς ἐργασιακῆς ἡμέρας, ἀλλὰ στῆν ὁμάδα αὐτὴ τῶν ἐργατῶν ἡ πτώσις αὐτὴ εἶναι κατὰ τὴν 5ῃ ἐργασιακῆ ὡρᾷ πολὺ πῶς ὀξεῖα ἐν σχέσει μὲ τὴν 31 ἐργασιακῆ ὡρᾷ. Ἡ αἰτία τοῦ φαινομένου αὐτοῦ πρέπει νὰ ἀναζητηθῆ σὲ ἔλλειψιν οργανωτικῆς φύσεως (ἐκτὸς τοῦ κανονικοῦ φαινομένου τῆς πτώσεως τῆς ἀποδόσεως λόγω τῆς ψυχολογικῆς καταστάσεως τοῦ ἐργάτου, ὅταν μεσολάβησεν μικρὴ ἀνάπαυσι). Ἡ διαθεσιμότης τοῦ οἰκοδομικοῦ υἷκου εἶναι καὶ ἡ κυρία αἰτία μὲ τὴν ὁποία ἐξηγεῖται ἡ μᾶξιμουμ ἐργασιακὴ ἀπόδοσις ποὺ ἐπετεύχθη (περίπου 103 %) ἀκριβῶς κατὰ τὴν 10ῃ ἐργασιακῆ ὡρᾷ.



Σχεδ. 3. Κίνησις τῆς ἐργασιακῆς ἀποδόσεως 12 κτιστῶν κατὰ τὴν διάρκειαν 12ωρης ἐργασίας.

Ἡ πτώσις τῆς ἐργασιακῆς ἀποδόσεως κατὰ τὶς ὑπόλοιπες δύο ἐργασιακῆς ὡρες φαίνεται φυσιολογικὴ (λόγω τῆς ἐντόνου κοπώσεως καὶ τῆς ψυχολογικῆς παρασκευῆς γιὰ τὴν ἀναχώρησιν ἀπὸ τὴν ἐργασίαν). Στῆν ὁμάδα αὐτὴ ὁ μέσος ἄρτος πραγματοποιήσεως τῆς ἐργασιακῆς νόρμας ἔφθασε στὰ 85 %.

Όμας από 8 κτίστες ειργάσθη κατά την διάρκεια των 7 αυτών εργασιμών ημερών από 14 ώρες ημερησίως. Ο μέσος όρος ηλικίας των ανήρχετο σε 29 έτη και ο μέσος όρος προϋπηρεσίας στην οικοδομική για την ομάδα αυτή ήτο συνολικά 7 έτη. Η κίνησις της εργασιακής αποδόσεως εμφαίνεται στο σχεδιάγραμμα υπ' αριθ. 4.



Σχεδ. 4. Κίνησις της εργατικής αποδόσεως 8 κτιστών κατά την διάρκεια 14ωρης εργασίας.

Στην εργατική αυτή ομάδα φαίνεται ότι το κύριο χαρακτηριστικό περιλαμβάνεται στο ψυχολογικό γνώρισμα που είναι συνέπεια της αποφασιστικότητας του έργου να εργασθῆ ἐπὶ τόσο πολὺν χρόνον, δηλ. ἐπὶ 14 ὥρες. Λόγω αὐτοῦ παρατηρεῖται μέχρι καὶ τῆς 11ης ἐργασίμου ὥρας τὸ ἰδιαιτέρο χαρακτηριστικὸ τῆς διατηρήσεως τῆς εργατικῆς ἐνεργείας, ἢ ὅποια μόλις τὴν 12ῃ ὥρᾳ φθάνει τὴν σχετικῶς μεγαλύτερη ἐργασιακὴ ἀπόδοσις (περίπου 102%). Ἡ ἀπόδοσις κατὰ τὸ τέλος τῆς ἐργασίμου ἡμέρας πέφτει στὰ 80%. Ὁ μέσος ὅρος πραγματοποιήσεως τῆς νόρμας ἐργασίας ἀπὸ τὴν ομάδα αὐτὴ φτάνει στὰ 87%.

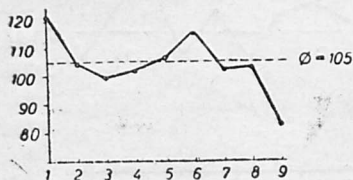
Τὸ γενικὸ χαρακτηριστικὸ πὺν μπορεῖ νὰ ἐξαχθῆ ἀπὸ τὴ συνολικὴ παρατήρησις τῶν ομάδων τῶν κτιστῶν κατὰ μέσον ὄρον ἡλικίας καὶ προϋπηρεσίας στὴν οικοδομικὴ, μᾶς δείχνει ὅτι ὁ ἐργάσιμος χρόνος, στὴν ομάδα μέχρι 33 ἐτῶν ἡλικίας καὶ μέχρι 16 ἐτῶν προϋπηρεσίας, διήρκεσε συνολικῶς μέχρι 19 ὥρες ἡμερησίως, ἀλλὰ ὅτι ἡ εργατικὴ ἀπόδοσις τῆς ομάδος αὐτῆς τῶν 32 ἐργατῶν εἶναι σχετικῶς σημαντικῶς μεγαλύτερη ἀπ' ὅτι στὴν περίπτωσι τῶν ὑπολοίπων ἐργατῶν τῶν ὁποίων ὁ μέσος ὄρος ἡλικίας ἦτο 29—30 ἔτη καὶ ὁ μέσος ὄρος προϋπηρεσίας στὴν οικοδομικὴ 7—9,5 ἔτη. Ἡ ἰδιαιτέρη ἐξήγησις πὺν μπορεῖ νὰ δοθῆ γιὰ τὸ γεγονός ὅτι οἱ γηροντότεροι καὶ ἐμπειρότεροι κτίστες εἰργάσθησαν κατὰ τὴ διάρκεια τῆς ἐρεῦνης αὐτῆς τὸ περισσότερο ἕως 10 ὥρες, συνίσταται στὸ μνημονευθὲν ἀνωτέρω φαινόμενο τῶν ἐποχιακῶν ἐπισκευῶν τῶν κατοικιῶν, γιὰ τίς ὁποῖες πῆγαιναν συνήθως τέτοιοι, πῖδ ἐμπειρότεροι, κτίστες, γιὰ δικὸν τους λογαριασμό. Ἄν δὲν ὑπῆρχε ἕνα τέτοιο φαινόμενο καὶ ἂν ὁ ἐφοδιασμὸς μὲ οἰκοδομικὸ ὑλικὸ καὶ ἡ γενικὴ ὀργάνωσις τῆς ἐργασίας ἦτο σὲ καλύτερη κατάστασι, εἶναι φανερό πὺς ἡ ἐργασιακὴ ἀπόδοσις τῶν ἐμπειροτέρων αὐτῶν ἐργατῶν θὰ εὑρίσκετο σὲ ὑψηλότερη βαθμίδα. Ἡ ἀνάλυσις αὐτὴ δείχνει σημαντικὰς διαφορὰς ἀλλὰ καὶ παρ' ὅλας τίς ἀτέλειαι καὶ ἐλλείψεις μεθοδολογικῆς καὶ ὀργανωτικῆς φύσεως καταδεικνύει τὸ γενικῶς γνωστὸ γεγονός ὅτι στὴν κίνησι τῆς ἐργασιακῆς ἀποδόσεως ἐπιδρᾶ θετικῶς ἡ δοθεῖσα βαθμὶς ἐμπειρίας καὶ ὁ κανονικὸς ἐργάσιμος χρόνος (8ωρο).

β) Ξυλουργοὶ

Ἡ κίνησις τῆς ἐργασιακῆς ἀποδόσεως ομάδος ἀπὸ 27 ξυλουργοὺς ἀνελύθη σύμφωνα μὲ διάρκειαν ἐργασίμου ἡμέρας ἀπὸ 9, 10, 12 καὶ 14 ὥρες γιὰ τὸσους

εργάτες όσοι κατά τή διάρκειά εξάήμερης εργάσιμης εβδομάδος πέρασαν στην εργασία τόν αναφερθέντα αριθμό εργασίμων ώρων.

Όμάς από 3 ξυλουργούς ειργάσθη επί 6 ημέρες από 9 ώρες. Ο μέσος όρος ηλικίας των ήτο 33 έτη και ο μέσος όρος προϋπηρεσίας στην οικοδομική 10 έτη. Η εργασιακή απόδοσίς της αναφέρεται στο σχεδιάγραμμα υπ' αριθ. 5.

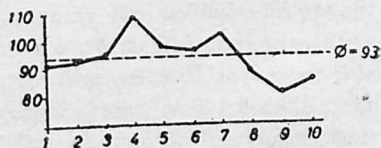


Σχεδ. 5. Κίνησις τής εργασιακής απόδοσεως 3 ξυλουργών κατά τήν διάρκειά 8ωρης εργασίας.

10η ώρα είναι πάντως τυχαίο και μπορεί να εξηγηθεί από τήν πραγματική κατάσταση τής τεχνολογικής ροής σ' αυτό τοῦτο τὸ κτίριο (φάσις κατασκευής: μέσον ἢ τέλος τής φάσεως). Παρ' όλα αυτά είναι σημαντικό τὸ ὅτι παρά τίς τόσες διακυμάνσεις, ὁ μέσος ὅρος τής εργασιακής απόδοσεως ἐπραγματοποιήθη κατά 105%.

Όμάς από 6 ξυλουργούς ειργάσθη επί 6 ημέρες από 10 ώρες. Ο μέσος όρος ηλικίας ήτο 35 έτη και ο μέσος όρος προϋπηρεσίας στην οικοδομική 4 έτη. Η εργασιακή της απόδοσις ἐμφαίνεται στο σχεδιάγραμμα υπ' αρ. 6.

Όπως φαίνεται, τὸ ἀνώτατο ὄριο εργασιακής ἐπιδόσεως ἐπραγματοποιήθη κατά τήν 4η εργάσιμη ὥρα και κατά τήν 7η σημειοῦται κατά τι κατωτέρα βαθμὶς ἀποδόσεως. Ἐκτός τῶν συνήθων αἰτίων, ὅπως εἶναι π.χ. ἡ κόπωση πού κατά τήν 8η και τὰς περαιτέρω ὥρας ὁδηγεῖ στην πτώσι τής εργασιακής ἀποδόσεως, γὰ τήν ομάδα αὐτή ἔχει μεγάλη σημασία ἡ τεχνολογική ροή και ἰδιαίτερα ἡ προπαρασκευὴ τοῦ ἀντικειμένου τής εργασίας. Ο μέσος ὅρος εργασιακής ἀποδόσεως ἀνέρχεται σὲ 93%.



Σχεδ. 6. Κίνησις τής εργασιακής ἀποδόσεως 6 ξυλουργών κατά τήν διάρκειά 10ωρης εργασίας.

Όμάς από 3 ξυλουργούς ειργάσθη κατά τή διάρκειά μιᾶς εβδομάδος από 11 ὥρες ἡμερησίως. Ο μέσος ὅρος ηλικίας τής ἀνήρχετο σὲ 31 έτη και ὁ μέσος ὅρος προϋπηρεσίας στην οικοδομική σὲ 5 μόνον έτη. Η εργασιακή ἀπόδοσις τής ομάδος αὐτῆς ἐμφαίνεται στο σχεδιάγραμμα υπ' αριθ. 7.



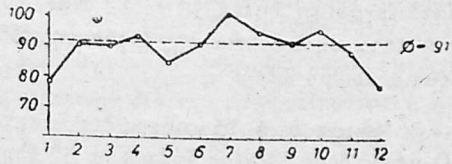
Σχεδ. 7. Κίνησις τής εργασιακής ἀποδόσεως 3 ξυλουργών κατά τήν διάρκειά 11ωρης εργασίας.

Και αὐτὸ τὸ σχεδιάγραμμα δείχνει δυὸ ἐξέχοντα σημεῖα τής πραγματοποιηθείσης εργασιακής ἀποδόσεως, με τή διαφορά ὅτι τὸ μᾶξιμουμ ἐπετεύχθη κατά

τήν 3η ώρα και κατωτάτη βαθμίες αποδόσεως κατά την 9η ώρα. Παρά την επίδρασι τῆς κοπώσεως κατά τῆ διάρκεια τῆς ἐργασίας και στήν ομάδα αὐτή διακρίνεται ἡ επίδρασι τῆς προπαρασκευῆς και τῆς τεχνολογικῆς ροῆς στήν ἀπόδοσι. Ἡ ὁμάς αὐτή ἐπέτυχε μόνο τὸ 85 οἰο τῆς ἐργασιακῆς νόρμας.

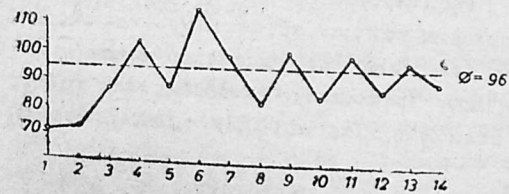
Ὅμας ἀπὸ 14 ξυλουργοὺς εἰργάσθη ἐπὶ 6 ἡμέρες ἀπὸ 12 ὥρες ἡμερησίως. Ὁ μέσος ὅρος ἡλικίας τῶν μελῶν τῆς ὁμάδος αὐτῆς ἔφθανε τὰ 33 ἔτη και ὁ μέσος ὅρος τῆς προϋπηρεσίας της στήν οἰκοδομικὴ τὰ 7 ἔτη. Ὁ δυναμισμὸς τῆς ἐργασιακῆς ἀποδόσεως της ἀναφέρεται στὸ σχεδιάγραμμα ὑπ' ἀριθ. 8.

Ἀπὸ τὴν καμπύλη (κούρβα) τοῦ σχεδιαγράμματος καταφαίνεται ὅτι ἡ ὁμάς αὐτὴ ἐπέτυχε τὴν μεγίστη ἐργασιακὴ ἀπόδοσι μόλις κατά τὴν 7η ὥρα, ὅταν ἔφθασε περίπου 100% τῆς ἐργασιακῆς νόρμας. Ἡ ἐργασιακὴ ἀπόδοσι κατά τὶς ὑπόλοιπες ὥρες, ἐκτὸς τῆς 1ης και τῆς 12ης, κυμαίνεται εἰς τὸ ὕψος περίπου τοῦ 90% τῆς ἐργασιακῆς νόρμας. Ὁ μέσος ὅρος ἐργασιακῆς ἐπιδόσεως ἀνῆλθε στὰ 91%.



Σχεδ. 8. Κίνησις τῆς ἐργασιακῆς ἀποδόσεως 14 ξυλουργῶν κατά τὴν διάρκεια 12ωρης ἐργασίας.

Μόνο ἓνας ξυλουργὸς εἰργάσθη ἐπὶ 6 ἡμέρες ἀπὸ 14 ὥρες ἡμερησίως. Εἶναι ἡλικίας 28 ἐτῶν και ἔχει προϋπηρεσία 7 ἐτῶν στήν οἰκοδομικὴ. Ἡ ἐργασιακὴ του ἀπόδοσις ἐμφαίνεται στὸ σχεδιάγραμμα ὑπ' ἀριθ. 9.



Σχεδ. 9. Δυναμικὴ τῆς ἐργασιακῆς ἀποδόσεως 1 ξυλουργοῦ κατά τὴν διάρκεια 14ωρης ἐργασίας.

«κανονικὲς συνθήκες ἐργασίας». Μὲ μέτρια ἀπόδοσι κατά τὴν 1η και 2α ὥρα τὸ ἀποτέλεσμα αὐξάνει κατά τὶς ἐπόμενες δύο ὥρες γιὰ νὰ σημειώσῃ κατά τὴν 5η ὥρα ἀπαλὴ πτώσι λόγῳ ἀσθενέστερης ἐργασιακῆς ἀποδόσεως κατά τὴν λήψι τροφῆς. Τὴν 8η ὥρα ἡ ἀπόδοσις ἔφθασε τὸ μέξιμυμ της και στὶς ἐπόμενες ὥρες κατά μὲν τὶς μονὰς ὥρες αὐξήσι, κατά δὲ τὶς ζυγὰς πτώσι γιὰ νὰ πέσῃ κατά τὴν 14η ὥρα στὸ 90% τῆς ἐργασιακῆς νόρμας. Τὴν κατὰ μέσον ὄρο ἐκπλήρωσι τῆς ἐργασιακῆς νόρμας κατά ὥραν ἐπραγματοποίησε ὁ ἐργάτης αὐτὸς κατά 96%.

Στὴν ἐπαγγελματικὴ αὐτὴ ὁμάδα ὑπάρχουν μεγάλες διαφορές. Σὰν γενικὸ χαρακτηριστικὸ ἀποκαλύπτεται ἡ ἰσχυρὴ ἐπίδρασις μερικῶν φάσεων τῆς ἐργασίας στὴ ροὴ τῆς ἐργασιακῆς ἀποδόσεως. Ἡ προηγουμένη προετοιμασία μερικῶν στοιχείων εἶναι προϋπόθεσις γιὰ τὴν σύνδεσι τῶν ξυλουργικῶν κατασκευῶν, γι' αὐτὸ και τὸ ποσοστὸ ἐκπληρώσεως τῆς ἐργασιακῆς νόρμας δειχνει ἀπότομη ὑψωσι.

Ὅλοι οἱ ἐργάτες τῆς ἐπαγγελματικῆς αὐτῆς ὁμάδος βρίσκονται στήν καλύ-

τερη ηλικία για εργασία : μέσος όρος 26-35 ετών, ενώ ο μέσος όρος προϋπηρεσίας τους στην οικοδομική κυμαίνεται από 4-10 έτη, ήτοι είναι κάπως χαμηλός. Ο μέσος όρος της εργασιακής αποδόσεώς τους είναι μέτριος. Με την ανάλυσι δὲν κατέστη δυνατό νὰ στηριχθῆ κάποια δικαιολογητικὴ τοῦ φαινομένου ἀρχῆ (ἀξίωμα).

γ) Σιδεράδες μπετόν

Ἡ δυναμικὴ τῆς ἐργασιακῆς ἀποδόσεως ὁμάδος ἀπὸ 29 σιδεράδες μπετόν κατὰ ἐργάσιμη ἡμέρα 10,11,12 καὶ 13 ὥρων γιὰ ἀντίστοιχο ἀριθμὸ ἐργατῶν, ποὺ κατὰ τὴ διάρκειαι τῆς ἐργάσιμης ἑβδομάδος πέρασαν στὴν ἐργασία τὸν ἀναφερόμενο ἀριθμὸ ὥρων

Ἡ ὁμάς ἀπὸ 15 σιδεράδες μπετόν εἰργάσθη ἐπὶ 6 ἡμέρες ἀπὸ 10 ὥρες. Ὁ μέσος ὥρος ἡλικίας ἐφθασε τὰ 32 ἔτη καὶ ὁ μέσος ὥρος προϋπηρεσίας στὴν οἰκοδομικὴ τὰ 8 ἔτη. Ἡ δυναμικὴ τῆς ἐργασιακῆς ἀποδόσεως ἐμφαίνεται στὸ σχεδιάγραμμα ὑπ' ἀριθ. 10.



Σχ. 10. Κινήσις τῆς ἐργασιακῆς ἀποδόσεως 15 σιδεράδων μπετόν κατὰ τὴν διάρκειαι 10ωρης ἐργασίας

Ὅπως φαίνεται, ἡ ἐργασιακὴ ἀπόδοσις ἐσημειώσε κάποιαν ἀύξεισι κατὰ τὴ 2α ἐργάσιμη ὥρα, ἀλλὰ ἔπεσε ἀρκετὰ κατὰ τὶς τρεῖς ἐπόμενες ὥρες καὶ κατὰ τὴν 5η ἐφθασε στὸ κατώτατο σημεῖον τῆς (περίπου 80%).

Ἀπὸ τὴν 6η ὥρα ἡ ἀπόδοσις σημειώνει κάποιαν ἀύξεισι μέχρι καὶ τῆς 7ης ὥρας, ὅποτε ἐξασθενεὶ καὶ κατὰ τὶς δύο τελευταῖες ὥρες εὐρίσκειται σὲ κάπως κατώτερη ἐπιθμίδα 85-87%. Ὁ μέσος ὥρος ἐργασιακῆς ἀποδόσεως τῆς ὁμάδος αὐτῆς εἶναι ἀρκετὰ χαμηλὸς (87%), δηλαδὴ ἡ ὁμάς αὐτὴ δὲν συντελεῖ τὴν νόρμα.

Ἡ ὁμάς ἀπὸ 10 σιδεράδες μπετόν εἰργάσθη κατὰ τὴν διάρκειαι τῆς ἐργάσιμης ἑβδομάδος ἀπὸ 11 ὥρες ἡμερησίως. Ὁ μέσος ὥρος ἡλικίας τῆς ὁμάδος ἦτο 31 ἔτη καὶ ὁ μέσος ὥρος προϋπηρεσίας τῆς στὴν οἰκοδομικὴ 6 ἔτη. Ἡ κινήσις τῆς ἐργασιακῆς τῆς ἀποδόσεως ἐμφαίνεται στὸ σχεδιάγραμμα ὑπ' ἀριθ. 11.



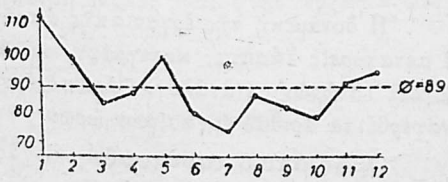
Σχ. 11. Κινήσις τῆς ἐργασιακῆς ἀποδόσεως 10 σιδεράδων μπετόν κατὰ τὴν διάρκειαι 11ωρης ἐργασίας.

Εἰς τὸ σχεδιάγραμμα αὐτὸ ἐμφαίνονται σημαντικὲς διακυμάνσεις, ἀλλὰ καὶ πάλι εἶναι κανονικὸ τὸ φαινόμενο δύο διακεκριμένων σημεῖων ἐργασιακῆς ἀποδόσεως, μετὰ τὴ διαφορὰ 800 ἐσημειώθη κατὰ τὴν 8η ὥρα, ἐνῶ ἡ πιὸ μεγαλύτερη πτώσις ἐσημειώθη κατὰ τὴν 5η ἐργάσιμη ὥρα. Ἡ ὁμάς αὐτὴ ἐπέτυχε μέσον ὥρον ἐργασιακῆς ἀποδόσεως καθ' ὥραν τὸ 91% τῆς ἐργασιακῆς νόρμας.

Ἡ ὁμάς ἀπὸ 2 σιδεράδες μπετόν εἰργάσθη 6 ἡμέρες ἀπὸ 12 ὥρες ἡμερησίως. Ὁ μέσος ὥρος ἡλικίας τῆς ὁμάδος ἦτο 26 ἔτη καὶ ὁ μέσος ὥρος προϋπηρεσίας

ρσιίας στην οικοδομική 5 έτη. Ἡ δυναμική τῆς ἐργασιακῆς τῆς ἀποδόσεως ἐμφαίνεται στο σχεδιάγραμμα ὑπ^ο ἀριθ. 12.

Ἡ καμπύλη στο σχεδιάγραμμα αὐτὸ δὲν δείχνει καμμιά κανονικότητα στὴν κίνησι τῆς ἐργασιακῆς ἀποδόσεως, πρᾶγμα πού, ὀφθαλμοφανῶς, εἶναι ἀποτέλεσμα τῆς ἐπιδράσεως τῶν περιστατικῶν πού κυριαρχοῦσαν στὸν τόπο τῆς ἐργασίας. Ἡ μέση ἀπόδοσις ἔφθασε τὰ 89% τῆς ἐργασιακῆς νόρμας.



Σχεδ. 12. Κίνησις τῆς ἐργασιακῆς ἀποδόσεως 2 σιδεράδων μπετόν κατὰ τὴν διάρκεια 12ωρης ἐργασίας.

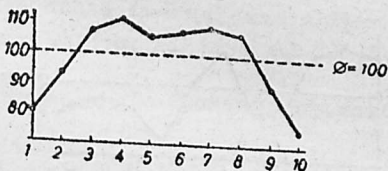
Μόνον ἓνας σιδεράς μπετόν εἰργάσθη ἐπὶ μίαν ἐβδομάδα ἀπὸ 13 ὥρες ἡμερησίως. Ἦτο ἡλικίας 27 ἐτῶν καὶ ἡ προϋπηρεσία του στὴν οικοδομική ἦτο μόνον 1,5 ἔτος. Οὗτος ἐπέτυχε νὰ ἐκτελέσῃ κατὰ μέσον ὄρο τὰ 89% τῆς ἐργασιακῆς νόρμας καθ' ὥραν. Ἄλλωστε ἡ κίνησις τῆς ἐργασιακῆς ἀποδόσεως κατὰ τίς ἐργασίμας ὥρας ἐξηριτάτο ἀπὸ περιστατικά πού εὕρισκοντο ἐκτὸς τῆς ἐπιρροῆς τοῦ ἐργάτου αὐτοῦ.

Τὸ γενικὸ χαρακτηριστικὸ πού παρατηρεῖται στὴν ἐπαγγελματικὴ αὐτὴ δμάδα, συνίσταται, κυρίως, στοὺς σκελετοὺς (προφίλ) ἐκ σιδήρου μπετόν καὶ στὶς ἐργασίμας (ἐπιχειρήσεις) τίς ὁποῖες οἱ ἐργάτες ἔπρεπε κατὰ κύριο λόγο νὰ ἐκτελέσουν σὲ κάθε ἐργασίμα ὥρα. Ὁ γενικὸς μέσος ὄρος τῆς ἐργασιακῆς αὐτῆς δμάδος κινεῖται γύρω στὰ 80% τῆς ἐκπληρώσεως τῆς ἐργασιακῆς νόρμας.

δ) Μπετονατζήδες

Ἡ κίνησις τῆς ἐργασιακῆς ἀποδόσεως δμάδος ἀπὸ 36 μπετονατζήδες κατεγράφη μόνον γιὰ δέκα ὥρες ἡμερησίως, γιὰ αὐτὴ ἡ δμάς, κατὰ τὴ διάρκειαν 8 ὡρῶν τῆς ἐβδομάδος, κατηνάλωνε τόσο χρόνο στὴν ἐργασία ἡμερησίως.

Ὁ μέσος ὄρος ἡλικίας τῶν ἐργατῶν πού τὴν ἀποτελοῦσαν ἦτο 51,5 ἔτη καὶ ὁ μέσος ὄρος προϋπηρεσίας τους στὴν οικοδομική κάτω ἀπὸ 4 ἔτη. Ἡ δυναμικὴ τῆς ἐργασιακῆς ἀποδόσεως τῆς ἐμφαίνεται στο σχεδιάγραμμα ὑπ^ο ἀριθ. 13.



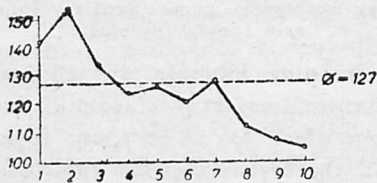
Σχεδ. 13. Κίνησις τῆς ἐργασιακῆς ἀποδόσεως 36 μπετονατζήδων κατὰ τὴν διάρκειαν 10ωρης ἐργασίας.

ὡς καὶ ἐπιδρασι τῆς τεχνολογικῆς ροῆς τῆς ἐργασίας κατὰ τὴν ἐπεξεργασία ἀντικειμένων ἐκ μπετόν. Ἐντεῦθεν καὶ ἡ μόλις κυμαινομένη κίνησις τῆς ἐργασιακῆς ἀποδόσεως κατὰ τὴν διάρκειαν τῆς 3ης καὶ τελικὰ μέχρι καὶ τῆς 8ης ἐργασίμας ὥρας. Ἡ ἐργασιακὴ αὐτὴ δμάς ἐπραγματοποίησε κατὰ μέσον ὄρον τὸ 100% τῆς ἐργασιακῆς νόρμας.

ε) Ταρτσάδες

Ἡ δυναμικὴ τῆς ἐργασιακῆς ἀποδόσεως ομάδος ἀπὸ 33 ταρτσάδες, μαζί με μεταφορὲς λάσπης, κατεγράφη κατὰ τὴ διάρκεια ἐργάσιμης ἡμέρας 10, 11, 12 καὶ 13 ὥρων με ἀνάλογον ἀριθμὸ ἐργατῶν ποὺ κατηνάλωσαν στὴν ἐργασία τὸν ἀναφερθέντα ἀριθμὸ ἐργασίμων ὥρων.

Ὅμας ἀπὸ 6 ταρτσάδες εἰργάσθη ἐπὶ 6 ἡμέρες ἀπὸ 10 ὥρες. Ὁ μέσος ἥλικιας τῶν μελῶν τῆς ομάδος αὐτῆς ἦτο 24 ἔτη καὶ ὁ μέσος ἔτος προϋπηρεσίας τους στὴν οἰκοδομικὴ μόνον 3 ἔτη.



Σχεδ. 14. Κίνησις τῆς ἐργασιακῆς ἀποδόσεως 6 ταρτσάδων κατὰ τὴν διάρκειαν 10ωρης ἐργασίας.

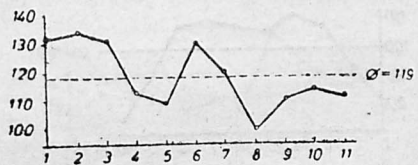
Ἡ δυναμικὴ τῆς ἐργασιακῆς ἀποδόσεως τῆς ἐμφαίνεται στὸ σχεδιάγραμμα ὑπ' ἀριθ. 14.

Ἡ καμπύλη (κούρβα) τοῦ σχεδιαγράμματος αὐτοῦ δείχνει πολὺ παραστατικὰ πῶς συμπεριφέρεται ὁ ὀργανισμὸς τοῦ ἐργάτου ποὺ ἐργάζεται με ἐμπειρία ἀλλὰ καὶ ποὺ δὲ φειδωλεύεται τὴ δύναμί του κατὰ τὴ διάρκειαν τῆς ἐργασίας.

Λόγω αὐτοῦ ἔχουμε τὴν αἰσθητότερη αὔξησι στὴ 2ῃ ἐργάσιμη ὥρα, κατὰ τὴν πολὺ ὑψηλὴ πραγματοποιήσι τῆς ἐργασιακῆς νόρμας, αὔξησι ποὺ ἀρχίζει ἤδη ἀπὸ τὸ τέλος τῆς 1ῃς ἐργάσιμης ὥρας. Ἀλλὰ μετὰ τὴ 2ῃ ὥρα οἱ ἀδύνατες φυσικὲς δυνάμεις τῶν ἐργατῶν δυναμώνουν ὀλονὲν ἔως τὴν 6ῃ ὥρα, ὁπότε, μετὰ τὴν κανονικὴ ἀνάπαυσι καὶ τὴν λήψι τροφῆς, ἡ ἀπόδοσι κάπως καλυτερεύει κατὰ τὴν 7ῃ ὥρα καὶ κατόπιν πέφτει ἀπότομα γιὰ νὰ σταματήσῃ κατὰ τὴ 10ῃ ὥρα στὸ πῶ κατώτερο σημεῖο (περίπου 102% τῆς ἐκπληρώσεως τῆς ἐργασιακῆς νόρμας). Ἐἶναι χαρακτηριστικὸ τὸ ὅτι ἡ ὁμας αὐτὴ ἐπέτυχε μέσον ἔτος ἐργασιακῆς ἀποδόσεως ἀπὸ 127% τῆς ἐργασιακῆς νόρμας, δηλ. μεγάλη ὑπέρβασι τῆς νόρμας.

Ὅμας ἀπὸ 8 ταρτσάδες εἰργάσθη 6 ἡμέρες ἀπὸ 11 ὥρες ἡμερησίως. Ὁ μέσος ἔτος ἥλικιας τῶν ἐργατῶν τῆς ομάδος αὐτῆς ἦτο 40 ἔτη καὶ ὁ μέσος ἔτος προϋπηρεσίας στὴν οἰκοδομικὴ 17 ἔτη.

Ἡ δυναμικὴ τῆς ἐργασιακῆς ἀποδόσεως ἐμφαίνεται στὸ σχεδιάγραμμα ὑπ' ἀριθ. 15.

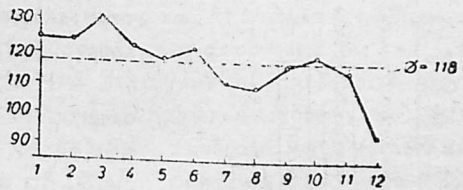


Σχεδ. 15. Κίνησις τῆς ἐργασιακῆς ἀποδόσεως 8 ταρτσάδων κατὰ τὴν διάρκειαν 11ωρης ἐργασίας.

Ἡ καμπύλη (κούρβα) τοῦ σχεδιαγράμματος αὐτοῦ μᾶς δείχνει τὸ πῶς πεπειραμένοι ἐργάτες, με τὴν ἀπαραίτητη «ἀνάπαυλα» κατὰ τὴν 5ῃ καὶ 8ῃ ὥρα, μποροῦν νὰ διατηροῦν τὴν ἐργασιακὴ τους ἀπόδοσι σὲ ὑψηλὴ βαθμίδα ἐκπληρώσεως τῆς ἐργασιακῆς νόρμας ἦτοι κατὰ μέσον ἔτος εἰς 119% κατὰ ἐργάσιμη ὥρα.

Ὅμας ἀπὸ 14 ταρτσάδες εἰργάσθη ἐπὶ 6 ἡμέρες ἀπὸ 11 ὥρες. Ὁ μέσος ἔτος ἥλικιας τῶν μελῶν τῆς ἦτο 20 ἔτη καὶ ὁ μέσος ἔτος προϋπηρεσίας τους στὴν οἰκοδομικὴ μόνον 3 ἔτη. Ἡ κίνησις τῆς ἐργασιακῆς ἀποδόσεως ἐμφαίνεται στὸ σχεδιάγραμμα ὑπ' ἀριθ. 16.

Από το σχεδιάγραμμα φαίνεται σαφώς ή μικρότερη πείρα της ομάδος αυτής, που αποτελείται από νέους που ή άμετρη έντασί τους στην εργασία οδηγεί στην απότομη πτώσι της εργασιακής αποδόσεως στις τελευταίες τρεις ώρες. Κατά τὰ άλλα ἐπραγματοποιήθη και πά- λιν ύψηλός μέσος όρος εργασιακής αποδό- σεως ἐξ 118 % ώραίως.

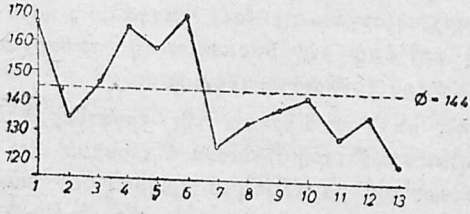


Σχεδ. 16. Κίνησις της εργασιακής αποδό- σεως 14 ταρτασάδων κατά την διάρκεια 12ωρης εργασίας.

Όμάς από 5 ταρτασάδες εἰργά- σθη ἐπί 6 ήμέρες από 13 ώρες. Ο μέσος όρος ήλικίας των μελών της ήτο 37 ἔτη και ο μέσος όρος προϋπηρεσίας στην οικοδομική 8 ἔτη. Η κίνησις της εργασιακής της αποδόσεως ἐμφαίνεται στο σχε- διάγραμμα ὑπ' ἀριθ. 17.

Η πτώσις που σημειούται στην εργασιακή απόδοσι της ομάδος αυτής κατά τή 2η ώρα μπορεί να εξηγηθῆ από τή φύσι της ὀργανώσεως του τόπου εργασίας,

ἐνώ ή δυναμική της εργασιακής αποδόσεως είναι κανονική με τὸ να σημειούται μάξιμουμ αποδόσεως κατά την 6η ἐργάσιμη ώρα, απότο- μη πτώσι κατά την 7η ώρα και κανονική ἐξέλιξι κατά τις περαιτέ- ρω ἐπτὰ ἐργάσιμες ώρες. Ο μέσος όρος εργασιακής αποδόσεως δείχνει ὑπέρβασι της εργασιακής νόρμας κατά 44 %.



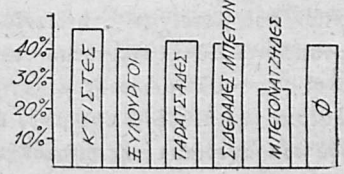
Σχεδ. 17. Κίνησις της εργασιακής αποδόσεως 5 ταρτασάδων κατά την διάρκεια 13ωρης εργασίας.

Στην ομάδα αυτή, σάν γενικό χαρακτηριστικό, παρατηρούμε τήν πολύ ὑψηλή συμπλήρωσι των εργασιακών νορμών, ή ὅποια κυμαίνεται από 118 ἕως 144 %. Μιά τέτοια εργασιακή απόδοσις μπορεί να εξηγηθῆ λόγω της μεγάλης ἐμπειρίας και ἐξασκήσεως των ἐργατών και λόγω του ὅτι οἱ ὀργανωτικὲς ἀτέλειες του τόπου εργασίας κατ' ἐλάχιστο ἐπιδρῶν ἀρνητικὰ στο εἶδος αὐτὸ της ἐργα- σίας και ἴσως και λόγω του ὅτι οἱ νόρμες είναι πολύ μέτριες σὲ ὕψος.

Ἀνάλυσις τῶν διακοπῶν τῆς εργασίας

Τὸ ἀπόθεμα του ἐργάσιμου χρόνου, που περιελήφθη στην ἔρсуна αὐτή, ἀνῆρ- χητο σὲ 10 490 ὥρες, ἀπὸ τις ὅποτες 3822 ὥρες ήτοι τὸ 37,4 % ἀντιπροσωπεύουν διακοπές.

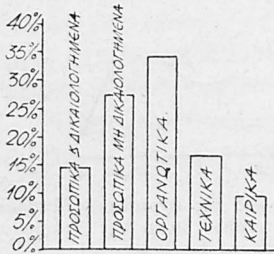
Οἱ διακοπές κατά τή διάρκεια της ἐργα- σίας ὑπελογίσθησαν σὲ ἑκατοστὰ ἔναντι του συνολικοῦ ἀποθέματος του χρόνου εργασίας κατά κύριες ὁμάδες ἐπαγγελημάτων και κατά εἶδη αἰτιῶν και ἐμφαίνονται στα σχεδιαγράμ- ματα ὑπ' ἀριθ. 18 και 19.



Σχεδ. 18. Διακοπές του ἐργάσιμου χρόνου κατά κύριες ὁμάδες ἐπαγ- γελημάτων.

Ἄν παρατηρήσουμε τήν σύνθεσι των διακοπῶν της εργασίας κατά τήν

διάρκεια του έργασιμου χρόνου κατ' ομάδας κυρίων επαγγελματιών, βλέπουμε ότι τις περισσότερες διακοπές έκανε ή επαγγελματική ομάδα των κτιστών. Σέ δεύτερη και τρίτη μοίρα, με μεγάλες διακοπές, έρχονται οι ταρατσάδες και οι σιδεράδες μπετόν, κατόπιν οι ξυλουργοί και τελευταίοι οι μπετονατζήδες.



Σχεδ. 19. Διακοπές του έργασιμου χρόνου κατ' είδη αιτίων.

Όταν ληφθούν υπ' όψιν οι διακοπές κατ' τη διάρκεια της εργασίας και ιδίως τα είδη των αιτίων τους, τότε γίνεται σαφέστερη ή εικόνα της συχνά άκανόνιστης κινήσεως της εργασιακής αποδόσεως του μεγαλύτερου αριθμού των κυρίων επαγγελματιών ομάδων που περιελήφθησαν στην παρούσα έρευνα.

Όταν ληφθούν υπ' όψιν οι διακοπές κατ' τη διάρκεια της εργασίας και ιδίως τα είδη των αιτίων τους, τότε γίνεται σαφέστερη ή εικόνα της συχνά άκανόνιστης κινήσεως της εργασιακής αποδόσεως του μεγαλύτερου αριθμού των κυρίων επαγγελματιών ομάδων που περιελήφθησαν στην παρούσα έρευνα.

Μερικές τελικές παρατηρήσεις

Η βασική μορφή για την διενέργεια της έρευνής αυτής είναι το ότι δέν διεξήχθη κατ' τις επιστημονικές αρχές της αντιπροσωπευτικής μεθόδου. Γι' αυτό και τα αποτελέσματά της είναι σαφές ότι δέν μπορούν να γενικευθούν ούτε για την κατάσταση στον άφορ' τον μέσον όρο της εργασιακής αποδόσεως κατ' την κατασκευή πολυκατοικιών ούτε στο Βελιγράδι και πολύ ελιγώτερο σ' άλλη τή Γιουγκοσλαβία, γιατί ο αριθμός των πολυκατοικιών και των έργατών που έρευνήθησαν είναι πολύ μέτριος, δέν είναι αντιπροσωπευτικός και έκτός αυτού υπήρξαν άπαράδεκτοι επιδράσεις υποκειμενικής φύσεως.

Η ενέργεια όμως μιας τέτοιας έρευνής παρακινεί στην αναγνώρισι των ίδρυμάτων που μετείχαν στη διενέργειά της και τουτό για δύο λόγους: Πρώτον, ότι ή προσπάθεια αυτή αντιπροσωπεύει μια από τις πρώτες γραμμές πρὸς τήν κατεύθυνσι της συντομώτερης μελέτης της κινήσεως της εργασιακής αποδόσεως στα πλαίσια της οικοδομικής μας. Δεύτερον: ότι ή έρευνα αυτή ήτο μόνο μέρος μιας εδρύτερα σχεδιασμένης διερευνήσεως της καταστάσεως στην οικοδομική μας και ότι θά έπρεπε να προσεταιρισθούμε τήν έπιωφελητή αυτή ενέργεια (έστω και αν ο χρόνος της μελέτης ήτο περιωρισμένος).

Δέν θά διαφύγουν από ένα προσεκτικό παρατηρητή μερικές χαρακτηριστικές

διαπιστώσεις που έγιναν σε όλες σχεδόν τις κύριες επαγγελματικές ομάδες, που με την ευκαιρία αυτή ελήφθησαν προς έπεξεργασία. Σ' αυτές πρώτη θέσει κατέχει η διάκρισις του γεγονότος ότι από το βαθμό οργανώσεως της εργασίας, την κανονικότητα έφοδιασμού και την ορθότητα των προπαρασκευών ως και από άλλα περιστατικά, εξαρτάται σε σημαντικό βαθμό ή βαθμίδς της εργασιακής αποδόσεως ως και της παραγωγικότητος της εργασίας που άπορούν να επιτύχουν οι οικοδόμοι εργάτες. Αυτό φαίνεται κάλλιστα κατά τη σύγκρισι των εργασιακών αποδόσεων, που επέτευχθησαν από την ομάδα των ταρτσάδων, προς τις αποδόσεις των λοιπών κυρίων επαγγελματικών ομάδων. Ήξ άλλου, η άτομική πειθαργία των εργατών βρίσκεται σε πολύ άσθενή βαθμίδα, πράγμα που φαίνεται από την υπέρμετρο άπώλεια χρόνου από προσωπικά, μη δικαιολογημένα αίτια. Η άνεπαρκής προπαρασκευή των οικοδομών ως και η μη κανονική διοχέτευσις του οικοδομικού ύλικού άνήκουν στη χορεία των σοβαρών ζητημάτων, τουλάχιστον στο πλαίσιο των οικοδομών που χρησίμευσαν για τη διενέργεια της έρεύνης.

Όποτε από τις όλίγες αυτές παρατηρήσεις μπορούμε έπαρκώς, αν όχι πλήρως, να άντιληφθούμε την κατάσταση σε μερικές από τις περιληφθεισες στην έρευνα οικοδομές του Βελιγραδίου. Είναι φανερό ότι οι παρατηρήσεις που άπεκομίσθησαν, δέν μπορούν να έπεκταθούν με γενίκευσι στην οικοδομική δραστηριότητα άνεγέρσεως κτιρίων κατοικιών στη Γιουγκοσλαβία. Όμως από αυτές γεννάται η σκέψις ότι η έδρυσις γραφείου για τη μελέτη της οργανώσεως της εργασίας και η προώθησίς της στο πλαίσιο των οικοδομικών έπιχειρήσεων θα βοηθούσε την οικοδομική μας στο να συνεχίση την άποστολή της με προοπτικές έπωφελους εργασίας, τόσο για την κοινωνική όλότητα όσο και άμέσως για την οικοδομική κολλεκτίβα.

ΕΠΙΒΕΒΛΗΜΕΝΗ ΕΠΑΝΟΡΘΩΣΙΣ

Είς το ύπ' άριθ. 12 τεύχος του τόμου Ζ' (παρελθόντος μηνός Αυγούστου) του περιοδικού «ΣΠΟΥΔΑΙ», έδημοσιεύθη περισπούδαστος μελέτη, ύπό τον τίτλον «**Η διάρθρωσις της Οικονομικής μονάδος και μερικοί καθοριστικοί αύτης παράγοντες**». Η μελέτη αύτη άπετέλεσεν έπιστημονικήν διατριβήν του πτυχιούχου της Άνωτ. Σχολής Βιομηχανικών Σπουδών και της Νομικής Σχολής του Πανεπιστημίου των Παρισίων κ. **Νικολάου Δελάκη**, ύποβληθεισαν και πανηγυρικώς έγκριθεισαν ύπό της διεθνώς γνωστής Σχολής Έπιστημονικής Όργανώσεως των Παρισίων, τελούσης ύπό την διοίκησιν της περιφήμου **Έθνικής Έπιτροπής Γαλλικής Όργανώσεως**. Μετάφρασις αύτης εις την έλληνικήν έγένετο ύπό του Γραφείου Έρευνών της Α.Σ.Β.Σ., λόγω της εξαιρετικής της σημασίας.

Κατά την έκτύπωσιν της μελέτης ταύτης παρελήφθη έκ παραδρομής το όνομα του συγγραφέως της, δι' ό και έπεβάλλετο η παρούσα επάνορθωσις.