

# ΔΗΜΟΣΙΟΝΟΜΙΚΗ ΠΟΛΙΤΙΚΗ ΚΑΙ ΑΝΑΔΙΑΝΟΜΗ ΤΟΥ ΕΙΣΟΔΗΜΑΤΟΣ

Τοῦ κ. ΝΙΚΟΛΑΟΥ Γ. ΜΑΡΜΑΤΑΚΗ  
Καθηγητοῦ Πανεπιστημίου Θεσσαλονίκης

## Εἰσαγωγή

Τὸ πρόβλημα τῆς διανομῆς τοῦ εισοδήματος εἶναι πολυσύνθετον. Παλαιὸν εἰς τὴν προέλευσίν του, ἀπασχόλησεν εἰς μέγαν βαθμὸν τὰς ἠθικὰς, τὰς κοινωνικὰς καὶ τὰς οικονομικὰς ἐπιστήμας. Ἦδη εὑρίσκεται εἰς τὸ κέντρον τῶν σχετικῶν ἐρευνῶν μὲ συνήθη προσφυγὴν εἰς τὰς μαθηματικὰς, στατιστικὰς καὶ οικονομικὰς μεθόδους ἐρεύνης. Δὲν εἶναι ὑπερβολὴ νὰ λεχθῇ ὅτι τὰ προβλήματα τὰ σχετιζόμενα μὲ τὴν διανομὴν τοῦ εισοδήματος ἀποτελοῦν αὐτοτελὴ κλάδον τῆς ἐπιστήμης. Θέματα ὅπως ἡ σημασία τῆς διανομῆς, ὁ μηχανισμὸς τοῦ οικονομικοῦ συστήματος καὶ ἡ διανομὴ τοῦ εισοδήματος, τὰ εἶδη καὶ αἱ μορφαὶ τῆς διανομῆς τοῦ εισοδήματος, εἰδικὰ προβλήματα τῆς κατὰ κλάδους καὶ κατὰ περιφερείας διανομῆς τοῦ προϊόντος, εἰδικὰ προβλήματα τῆς λειτουργικῆς διανομῆς τοῦ εισοδήματος, εἰδικὰ προβλήματα τῆς κατὰ εισοδηματικὴν μονάδα καὶ κατὰ πηγὴν προελεύσεως διανομῆς τοῦ εισοδήματος, εἰδικὰ προβλήματα τῆς κατὰ φυλετικὴν διάκρισιν ἢ κατὰ φύλον διανομῆς τοῦ εισοδήματος, εἰδικὰ προβλήματα τῆς κατὰ κατηγορίαν δαπάνης διαθέσεως τοῦ εισοδήματος, προσδιοριστικοὶ παράγοντες τῶν διαφόρων εἰδῶν διανομῆς τοῦ εισοδήματος, ἡ μεταβολὴ καὶ ἡ τάσις διὰ μέσου τοῦ χρόνου ἐκάστης μορφῆς διανομῆς, αἱ ἐπιδράσεις τοῦ πληθωρισμοῦ, τῶν κυκλικῶν διακυμάνσεων καὶ τῆς οικονομικῆς μεγεθύνσεως ἐπὶ ἐκάστης μορφῆς διανομῆς, αἱ ἐπιδράσεις τῆς διανομῆς ἐπὶ τῶν ἄλλων οικονομικῶν φαινομένων, ἡ κατανομὴ τῶν παραγωγικῶν συντελεστῶν καὶ ἡ διανομὴ τοῦ εισοδήματος, ἡ διάρθρωσις καὶ ἡ μορφή τῆς ἀγορᾶς ἀγαθῶν καὶ συντελεστῶν καὶ ἡ διανομὴ τοῦ εισοδήματος, συνδικαλισμὸς καὶ διανομὴ τοῦ εισοδήματος, μικροδιανομὴ τοῦ εισοδήματος, μακροδιανομὴ τοῦ εισοδήματος, παγκόσμιος διανομὴ τοῦ εισοδήματος, οικονομικὴ πολιτικὴ καὶ διανομὴ τοῦ εισοδήματος καὶ πλεῖστα ἄλλα θέματα ἀπασχόλησαν καὶ ἀπασχολοῦν εἰς μεγάλην ἔκτασιν τὴν ἐπιστήμην. Παρὰ ταῦτα, τὸ ἐπίπεδον τῆς γνώσεώς μας εἰς ὅλα αὐτὰ τὰ θέματα φαίνεται ἀνεπαρκές, αἱ δὲ περιπτώσεις εἰς τὰς ὁποίας δυνάμεθα νὰ ὀμιλῶμεν μετὰ βεβαιότητος εἶναι περιορισμέναι.

Εἰς τὴν παροῦσαν ἐργασίαν δίδεται ἔμφασις εἰς τὴν ἄσκησιν τῆς οἰκονομικῆς πολιτικῆς καὶ εἰς τὴν χρησιμοποίησιν διαφόρων δημοσιονομικῶν μέτρων διὰ τὸν ἐπηρεασμὸν τῆς διανομῆς τοῦ προϊόντος, τοῦ εἰσοδήματος καὶ τῆς δαπάνης.

Εἰς μίαν παράγραφον θὰ ἐξετασθῇ ἡ διαρθρωτικὴ κατανομὴ τοῦ Ἐθνικοῦ Προϊόντος, τοῦ Ἐθνικοῦ Εἰσοδήματος καὶ τῆς Ἐθνικῆς Δαπάνης. Ἐν συνεχείᾳ θὰ ἐξετασθοῦν οἱ σκοποὶ καὶ τὰ μέσα τῆς δημοσιονομικῆς πολιτικῆς διὰ τὴν ἐπιτεῦξιν ἀνακατατάξεων καὶ ἀνακατανομῶν εἰς τὴν σύνθεσιν, τὴν διάρθρωσιν καὶ τὴν διανομὴν τοῦ προϊόντος τῆς οἰκονομικῆς δραστηριότητος μιᾶς χώρας, καὶ αἱ μέθοδοι μετρήσεως τῆς κατὰ εἰσοδηματίαν διανομῆς τοῦ εἰσοδήματος. Τέλος, θὰ ἐξετασθοῦν αἱ ἐπιδράσεις καὶ τὰ ἀποτελέσματα τῆς δημοσιονομικῆς δραστηριότητος κατὰ τὴν ἄσκησιν πολιτικῆς ἀναδιανομῆς τῶν ἀτομικῶν εἰσοδημάτων.

## α) Διανομὴ τοῦ εἰσοδήματος καὶ τῶν πόρων

**1. Εἶδη διανομῆς.** Ἀπὸ τὴν θεωρίαν τῶν Ἐθνικῶν λογαριασμῶν εἶναι γνωστὸν ὅτι αἱ βασικαὶ λειτουργίαι μιᾶς οἰκονομίας συνίστανται εἰς τὴν παραγωγὴν τοῦ προϊόντος, εἰς τὴν διανομὴν τοῦ δημιουργηθέντος εἰσοδήματος καὶ εἰς τὴν δαπάνην τοῦ παραχθέντος προϊόντος καὶ τοῦ ἀποκτηθέντος εἰσοδήματος. Αἱ τρεῖς αὗται λειτουργίαι ἀποτελοῦν κατὰ βάσιν τρεῖς ὄψεις τοῦ αὐτοῦ φαινομένου καὶ διὰ τὸν λόγον αὐτὸν ἀποτελοῦν μίαν ταυτότητα, ἡ ὁποία γράφεται ὡς ἀκολούθως :

$$\left( \begin{array}{c} \text{Ἐθνικὸν} \\ \text{Προϊὸν} \end{array} \right) = \left( \begin{array}{c} \text{Ἐθνικὸν} \\ \text{Εἰσόδημα} \end{array} \right) = \left( \begin{array}{c} \text{Ἐθνικὴ} \\ \text{Δαπάνη} \end{array} \right) \quad (1)$$

Τὸ ἔθνικὸν προϊόν ἀποτελεῖται ἀπὸ τὸ σύνολον τῶν ἀγαθῶν καὶ ὑπηρεσιῶν, τὰ ὁποῖα παρήχθησαν κατὰ τὴν διάρκειαν μιᾶς χρονικῆς περιόδου ὑπὸ τῶν διαφόρων κλάδων τῆς παραγωγῆς μιᾶς οἰκονομίας. Οἱ κλάδοι οὗτοι εἶναι πολλοὶ καὶ δύνανται νὰ καταταγοῦν κατὰ διαφόρους τρόπους. Κατὰ μίαν κατάταξιν ἡ ὁποία ἀκολουθεῖται ἀπὸ τὰ Ἠνωμένα Ἐθνη οἱ κλάδοι οὗτοι εἶναι : Ἡ Γεωργία, ἡ Μεταποίησης, αἱ Κατασκευαί, αἱ Μεταφοραί, τὸ Ἐμπόριον καὶ τὰ Λοιπά. Μία πρώτη, συνεπῶς, κατανομὴ τοῦ προϊόντος δημιουργεῖται ὅταν ληφθοῦν ὑπ' ὄψιν οἱ κλάδοι ἀπὸ τοὺς ὁποίους προέρχεται τοῦτο. Εἰς τὴν Ἑλλάδα π.χ., κατὰ τὸ ἔτος 1972, τὸ 16,8% τοῦ Ἀκαθαρίστου Ἐθνικοῦ Προϊόντος προήρχετο ἀπὸ τὴν γεωργίαν, τὸ 19,5% ἀπὸ τὴν βιομηχανίαν κ.ο.κ.

Ἡ παραγωγὴ τοῦ ἔθνικοῦ προϊόντος λαμβάνει χώραν εἰς τὰς διαφόρους περιφέρειας τῆς χώρας. Κατ' αὐτὸν δὲ τὸν τρόπον προκύπτει ἡ διαπεριφερειακὴ κατανομὴ τῆς οἰκονομικῆς δραστηριότητος τῆς ἐθνικῆς οἰκονομίας.

Διὰ τὴν παραγωγὴν τοῦ προϊόντος ἔλαβον ἀμοιβὴν οἱ συμμετασχόντες εἰς τὴν παραγωγικὴν διαδικασίαν συντελεσταὶ τῆς παραγωγῆς, Ἔργασια, Κεφάλαιον, Φύσις, Ἐπιχειρηματίας. Ἡ ἀμοιβὴ τούτων ἀποτελεῖται ἀπὸ μισθοὺς, προσόδους καὶ κέρδη καὶ ἰσοῦται ἐξ ὀρισμοῦ μὲ τὴν ἀξίαν τοῦ παραχθέντος προϊόντος. Κατ' αὐτὸν τὸν τρόπον δημιουργεῖται μία ἄλλη μορφή κατανομῆς σχετι-

ζομένη με την λειτουργική διανομή του δημιουργούμενου εισοδήματος. Είς την Ελλάδα π.χ., κατά το έτος 1970, το 40,3% του έθνικού εισοδήματος άποτελείτο από μισθούς και ήμερομίσθια των διαφόρων κλάδων εκτός της γεωργίας, το 36,6% ήσαν πρόσδοδοι περιουσίας και επιχειρηματικής δράσεως ιδιωτών κ.ο.κ.

Οί μισθοί όμως, αί διάφοροι πρόσδοδοι και τὰ κέρδη άπεκλήθησαν από τὰς οικονομικάς μονάδας, αί όποια προσέφερον τὰς αντίστοιχους ύπηρεσίας είς τήν διαδικασίαν τής παραγωγής. Κατ' αυτόν τόν τρόπον δημιουργείται ή διανομή του εισοδήματος κατά εισοδηματικήν μονάδα (άτομον, οικογένεια κ.ο.κ.). Όσοι είναι οί κάτοχοι παραγωγικών συντελεστών είς μίαν οικονομίαν, οί όποιοι συνεισέφεραν είς τήν λειτουργίαν τής παραγωγής, τόσος είναι και ό αριθμός τών οικονομικών μονάδων αί όποια άπέκτησαν εισοδήματα κατά τήν διάρκειαν μιάς χρονικής περιόδου. Τό ύψος τών εισοδημάτων αυτών εμφανίζει μεγάλην κλιμάκωσιν κυμαινομένην μεταξύ μηδαμινού και λίαν ύψηλου τοιούτου. Η Έθνική Στατιστική Υπηρεσία π.χ. δίδει κλιμάκια έτησίου οικογενειακού εισοδήματος 14.000 - 30.000 δρχ., 30.000 - 50.000, 50.000 - 100.000, 100.000 - 400.000 και 400.000 και άνω. Η κατά εισοδηματίαν διανομή του εισοδήματος είναι σπουδαιοτάτη και άψηχόλησεν είς μεγάλην κλίμακα τήν οικονομικήν θεωρίαν και τήν οικονομικήν πολιτικήν είς όλας τὰς χώρας του κόσμου. Συνήθως, όταν γίνεται λόγος περί διανομής και πολιτικής άναδιανομής του εισοδήματος, έννοείται ή διανομή αύτη.

Μία άλλη μορφή διανομής του εισοδήματος είναι εκείνη ή όποια δίδεται είς τὰς φορολογικάς δηλώσεις και ή όποια άποτελεί συνδυασμόν τών προηγούμενων μορφών κατανομής. Η διανομή αύτη, ως γνωστόν, άναφέρεται είς τὰς πηγὰς προελεύσεως του εισοδήματος.

Τὰ παραγόμενα αγαθά προορίζονται διά τήν διάθεσιν και τó δημιουργούμενον εισόδημα διά τήν δαπάνην. Η διάθεσις τών αγαθών και ή δαπάνη του εισοδήματος άποτελοϋν τó τελευταίον στάδιον του οικονομικού κυκλώματος. Είς μίαν κλειστήν οικονομίαν ή δαπάνη του δημιουργηθέντος εισοδήματος δύναται νά λάβη βασικώς δύο μορφάς : τήν κατανάλωσιν και τήν επένδυσιν. Η κατανάλωσις, έξ άλλου, δύναται νά πραγματοποιηθή διά τρόφιμα, ποτά, ίματισμόν, στέγασιν, ύγιεινήν, ταξίδια, άναψυχήν, τηλεπικοινωνίας, εκπαίδευσιν κλπ. Η επένδυσιν δύναται νά κατευθύνεται πρòς τούς διαφόρους κλάδους τής οικονομίας, πρòς τὰς διαφόρους περιφερείας μιάς χώρας, και νά διατίθεται διά τήν αγοράν κατοικιών, κατασκευήν κτιρίων, δρόμων, λιμένων, τήν άπόκτησιν μεταφορικών μέσων, τήν κατασκευήν εργοστασίων, μηχανημάτων κλπ.

Η διάθεσις του παραχθέντος προϊόντος διά τήν δημιουργίαν τών διαφόρων ειδών κεφαλαιουχικών αγαθών είς τὰς διαφόρους περιφερείας τής χώρας και διά τήν άπόκτησιν τών διαφόρων ειδών καταναλωτικών αγαθών δημιουργεί τήν κατανομήν τών πόρων τής έθνικής οικονομίας είς τὰς διαφόρους κατηγορίας τής έθνικής δαπάνης. Σημειούται περαιτέρω ότι είς μίαν κλειστήν οικονομίαν ή διαφορά μεταξύ καταναλώσεως και εισοδήματος άποτελεί τήν άποταμίευσιν ή τήν επένδυσιν. Συνεπώς, ή εισαγωγή τής άποταμιεύσεως είς τó συναλλακτικόν κύκλωμα δημιουργεί μίαν πρόσθετον μορφήν κατανομής τών πόρων μιάς οικονομίας, τής





κατανομής δηλαδή μεταξύ καταναλώσεως και αποταμιεύσεως ή επενδύσεως.

Βάσει τῶν παρατηρήσεων αἱ ὁποῖαι ἐγένοντο προηγουμένως, ἡ σχέσις (1) δύναται πλέον νὰ γραφῆ ἀναλυτικώτερον, ὡς ἐμφαίνεται εἰς τὴν παράστασιν (2).

Ἐκ τῆς ἀνωτέρω παράστασιν προκύπτουν σαφῶς αἱ διάφοροι μορφαὶ κατανομῆς τῆς παραγωγικῆς δραστηριότητος κατὰ κλάδους καὶ κατὰ περιφερείας, αἱ διάφοροι μορφαὶ τῆς διανομῆς τοῦ εισοδήματος κατὰ λειτουργικὴν διαδικασίαν, κατὰ εισοδηματίαν καὶ κατὰ πηγὴν προελεύσεως καὶ αἱ διάφοροι μορφαὶ διανομῆς τῆς ἐθνικῆς δαπάνης διὰ κατανάλωσιν καὶ ἐπένδυσιν ἢ ἀποταμίευσιν.

Ἐὰν εἰς τὸ σύστημά μας εἰσαχθῆ καὶ ὁ παράγων τοῦ ἐξωτερικοῦ ἐμπορίου, τότε ἡ σχέσις (2) γίνεται περισσότερον πολύπλοκος καὶ αἱ δυνατότητες διανομῆς πολυαριθμότεραι. Θὰ πρέπει ὅμως νὰ σημειωθῆ καὶ πάλιν ὅτι ὅταν γίνεται λόγος περὶ διανομῆς τοῦ εισοδήματος ἐννοεῖται βασικῶς ἡ διανομὴ τούτου κατὰ εισοδηματικὴν μονάδα, ἄτομον ἢ οἰκογένειαν. Βάσει τῆς διανομῆς ταύτης προκύπτει ἡ στατιστικὴ κατανομὴ συχνοτήτων κατὰ κλιμάκιον εισοδήματος, ἡ δὲ σχετικὴ κλιμάκωσις δύναται νὰ ἔχῃ μικρὰν ἢ μεγάλην διασποράν. Εἰς τὸ σημεῖον ὅμως αὐτὸ θὰ ἐπανέλθωμεν πάλιν εἰς ἄλλην παράγραφον κατωτέρω.

**2. Σχέσις μεταξύ τῶν εἰδῶν διανομῆς.** Ἐκ τῆς σχέσιν (2) δύναται νὰ γίνουσι διάφοροι συνδυασμοὶ διαρθρωτικῆς διανομῆς τῶν διαφόρων κατηγοριῶν μεγεθῶν τὰ ὅποια περιέχονται εἰς ταύτην. Ἐὰν θεωρήσω ἐκάστην στήλην τῆς σχέσεως αὐτῆς ὡς ἓν διάνυσμα, τότε δύναται νὰ γίνουσι διάφοροι συνδυασμοὶ τούτων.

Ἐὰν ἀποκαλέσω κατὰ σειρὰν τὰς ἐξ στήλας μὲ τὰ γράμματα T, Y, Φ, X, Ψ, Ω, τότε ἔχω τὰ κάτωθι διανύσματα :

— Διάνυσμα προϊόντος κατὰ κλάδους παραγωγῆς	T	μὲ	ἀριθμὸν	στοιχείων	τ
— Διάνυσμα προϊόντος κατὰ περιφερείας	Y	»	»	»	υ
— Διάνυσμα λειτουργικῆς διανομῆς τοῦ εισοδήματος	Φ	»	»	»	φ
— Διάνυσμα εισοδήματος κατὰ πηγὴν προελεύσεως	X	»	»	»	χ
— Διάνυσμα εισοδήματος κατὰ εισοδηματικὴν μονάδα	Ψ	»	»	»	ψ
— Διάνυσμα δαπάνης	Ω	»	»	»	ω

Ἐὰν γίνουσι συνδυασμοὶ τῶν διαφόρων εἰδῶν διανομῆς ἀνὰ δύο, τότε προκύπτουν πολλαὶ μῆτραι ἐκ τῶν ὁποίων ἀναφέρονται ἐνταῦθα αἱ κάτωθι :

— Διανομὴ προϊόντος καὶ κατὰ κλάδους καὶ κατὰ περιφερείας	Μῆτρα	τ.υ
ἢ Διανομὴ προϊόντος κατὰ περιφέρειαν καὶ κλάδους	Μῆτρα	υ.τ
— Διανομὴ προϊόντος κατὰ κλάδους καὶ λειτουργικὴν διανομὴν τοῦ εισοδήματος	Μῆτρα	τ.φ
ἢ Λειτουργικὴ διανομὴ τοῦ εισοδήματος καὶ διανομὴ τοῦ προϊόντος κατὰ κλάδους	Μῆτρα	φ.τ
— Διανομὴ τοῦ προϊόντος κατὰ κλάδους καὶ διανομὴ τοῦ εισοδήματος κατὰ πηγὴν προελεύσεως	Μῆτρα	τ.χ
ἢ Διανομὴ τοῦ εισοδήματος κατὰ πηγὴν προελεύ-		

σεως και διανομή τοῦ προϊόντος κατὰ κλάδους  
 — Διανομή τοῦ προϊόντος κατὰ κλάδους και διανομή  
 τοῦ εισοδήματος κατὰ εισοδηματίαν  
 ἢ Διανομή τοῦ εισοδήματος κατὰ εισοδηματίαν,  
 και διανομή τοῦ προϊόντος κατὰ κλάδους κ.ο.κ.

Μήτρα  $\chi \cdot \tau$ Μήτρα  $\tau \cdot \psi$ Μήτρα  $\psi \cdot \tau$ 

Δοθέντος ὅτι ὑπάρχουν ἕξ διανύσματα, τότε οἱ συνδυασμοὶ τούτων ἀνά δύο, λαμβανομένης ὑπ' ὄψιν και τῆς σειρᾶς τούτων, δίδουν 30 διατάξεις μὲ ἀντίστοιχον ἀριθμὸν μητρῶν. Ἦτοι :

$${}^6P_2 = \binom{6}{2} \cdot 2 = 30 \quad (3)$$

Τὰ ἀνωτέρω ἐπιβεβαιώνουν τὴν παρατήρησιν συμφώνως πρὸς τὴν ὁποίαν τὸ πρόβλημα τῆς διανομῆς τοῦ εισοδήματος εἶναι πολὺπλοκον και τὸ ἐπίπεδον τῆς γνώσεώς μας ἐπὶ τοῦ ἐν λόγῳ ἀντικειμένου εἶναι περιορισμένον.

Ἐὰν καταρτισθῇ μία μήτρα μὲ ἐπὶ μέρος στοιχεῖα τὰς μήτρας αἱ ὁποῖαι προκύπτουν ἀπὸ τοὺς συνδυασμοὺς τῶν διανυσμάτων ἀνά δύο, τότε λαμβάνονται ὑπ' ὄψιν ὅλαι αἱ μορφαὶ διανομῆς. Ἔχομεν λοιπὸν τὴν κάτωθι μήτραν :

## Πίναξ 1

Σχέσεις μεταξὺ τῶν διαφορῶν εἰδῶν διανομῆς

	Γ	Υ	Φ	Χ	Ψ	Ω
Γ	—	τυ	τφ	τχ	τψ	τω
Υ	υτ	—	υφ	υχ	υψ	υω
Φ	φτ	φυ	—	φχ	φψ	φω
Χ	χτ	χυ	χφ	—	χψ	χω
Ψ	ψτ	ψυ	ψφ	ψχ	—	ψω
Ω	ωτ	ωυ	ωφ	ωχ	ωψ	—

Εἰς τὴν ἀνωτέρω μήτραν περιέχονται οἱ τριάντα συνδυασμοὶ διανομῆς τοῦ εισοδήματος, καθὼς ἐπίσης και εἰδικότεροι συνδυασμοὶ οἱ ὁποῖοι προκύπτουν ἀπὸ τὴν σύνθετον αὐτὴν μήτραν.

Βεβαίως, πολλοὶ ἀπὸ τοὺς συνδυασμοὺς εἶναι ἐνδεχόμενον νὰ εἶναι ἄνεα

ιδιαιτέρας σημασίας. Ἀναφέρονται ἐν τούτοις διὰ τὴν πληρότητα τῆς ἀναλύσεως. Ἐὰν θελήσωμεν νὰ προωθήσωμεν τὴν ἀνάλυσιν εἰς μεγαλύτερον βάθος, τότε ἡ ἐξειδίκευσις δέον νὰ προχωρήσῃ ἔτι περαιτέρω. Ἐνδεικτικῶς ἀναφέρεται ἡ περίπτωσις τοῦ συνολικοῦ ὕψους τῶν μισθῶν καὶ ἡμερομισθίων εἰς ἓνα κλάδον τῆς βιομηχανίας τῆς περιφερείας 1 κ.ο.κ.

Ἀπὸ τὴν ἐπισκόπησιν αὐτὴν καθίσταται προφανὲς ὅτι προκειμένου νὰ ἀσκηθῇ οἰκονομικὴ πολιτικὴ ἀναδιανομῆς τοῦ εἰσοδήματος εἶναι ἀπαραίτητον νὰ ἐξειδικευθῇ τὸ εἶδος τῆς διανομῆς ἢ ὅποια πρόκειται νὰ ἐπηρεασθῇ καὶ τὸ εἶδος τῆς ἀναδιανομῆς ἢ ὅποια ἐπιδιώκεται καί, ἐν συνεχείᾳ, νὰ χρησιμοποιηθοῦν τὰ διάφορα μέτρα οἰκονομικῆς πολιτικῆς. Εἰς τὴν ἐπομένην παράγραφον γίνεται συνοπτικὴ τοποθέτησις τοῦ προβλήματος τούτου.

## β) Οἱ σκοποὶ καὶ τὰ μέσα τῆς δημοσιονομικῆς πολιτικῆς διὰ τὴν ἀναδιανομὴν

Ἡ προηγηθεῖσα ἀνάλυσις βασίζεται εἰς τὴν ὑπόθεσιν ὅτι εἰς τὸ οἰκονομικὸν σύστημα δὲν ὑπάρχει ἡ δραστηριότης τοῦ δημοσίου τομέως τῆς οἰκονομίας. Ἡ ἐν λόγῳ ὁμῶς δραστηριότης εἶναι πολυσχιδῆς καὶ δύναται νὰ ἐμφανισθῇ εἰς ὅλα τὰ στάδια τοῦ οἰκονομικοῦ κυκλώματος τὸ ὅποῖον περιεγράψαμεν προηγουμένως. Διὰ τὸ ἐξεταζόμενον ἀντικείμενον τῆς δημοσιονομικῆς πολιτικῆς μὲ σκοπὸν τὴν ἀναδιανομὴν τοῦ εἰσοδήματος, δέον νὰ γίνῃ διάκρισις μεταξὺ εἰδικωτέρων σκοπῶν τῆς δημοσιονομικῆς πολιτικῆς καὶ εἰδικωτέρων μέσων τὰ ὅποια ἔχουν εἰς τὴν διάθεσίν τους αἱ δημόσιαι ἀρχαὶ διὰ τὴν ἐπίτευξιν τῶν ἐπιδιωκομένων σκοπῶν. Εἰς τὴν παροῦσαν παράγραφον θὰ ἐξετασθοῦν ἐν περιλήψει οἱ ἐν λόγῳ σκοποὶ καὶ τὰ μέσα τῆς δημοσιονομικῆς πολιτικῆς, καθ' ὃ μέτρον ὑφίσταται σχέσις τούτων μὲ τὸ πρόβλημα τῆς διανομῆς τοῦ εἰσοδήματος.

1) **Οἱ σκοποὶ.** Οἱ γενικοὶ σκοποὶ τῆς δημοσιονομικῆς πολιτικῆς εἶναι πολλοί. Ἐνδεικτικῶς ἀναφέρεται ἐν προκειμένῳ ἡ πλήρης ἀπασχόλησις, ἡ σταθερότης εἰς τὸ ἐπίπεδον τῶν τιμῶν, ἡ βελτίωσις τοῦ ἰσοζυγίου πληρωμῶν, ἡ αὐξήσις τῆς παραγωγῆς, ἡ βελτίωσις εἰς τὰς συνθήκας κατανομῆς τῶν παραγωγικῶν συντελεστῶν τῆς οἰκονομίας, ἡ βελτίωσις εἰς τὰς συνθήκας τῆς καταναλώσεως, ὁ ἐπηρεασμὸς τῆς διανομῆς τοῦ εἰσοδήματος κλπ. (1). Οἱ εἰδικώτεροι, ἐξ ἄλλου, σκοποὶ τῆς πολιτικῆς ἀναδιανομῆς τοῦ εἰσοδήματος ὑπὸ τὴν εὐρείαν ἔννοιαν δύναται νὰ περιγραφοῦν ἐν περιλήψει βάσει τῶν δεδομένων τῆς προηγουμένης παραγράφου. Οὕτως, ἡ δημοσιονομικὴ πολιτικὴ δύναται νὰ ἀποβλέπῃ εἰς τοὺς κάτωθι εἰδικωτέρους σκοποὺς.

— Ἐνίσχυσις ἐνὸς κλάδου παραγωγικῆς δραστηριότητος. Ἡ περίπτωσις αὕτη εἶναι συνήθης εἰς τὴν προσπάθειαν ἐνισχύσεως τῆς γεωργίας καὶ αὐξήσεως γεωργικοῦ εἰσοδήματος.

(1) Ὅρα π.χ. O.C.D.E., Politique budgétaire et équilibre économique, Paris, 1968, σελ. 15, E. S. Kirschen κλπ. Economic Policy in our Time. Amsterdam 1964, σελ. 50.

- Ἐνίσχυσις μιᾶς περιφερείας εἰς τὴν ὁποίαν τὸ μέσον κατὰ κεφαλὴν εἰσοδήμα εἶναι χαμηλότερον ἔναντι τῶν ἄλλων περιφερειῶν μιᾶς χώρας.
- Αὐξήσις τοῦ εἰσοδήματος ἐκ μισθῶν καὶ ἡμερομισθίων.
- Αὐξήσις τοῦ εἰσοδήματος τῶν μικρῶν εἰσοδηματικῶν τάξεων.
- Περιορισμὸς τοῦ εἰσοδήματος τῶν μεγάλων εἰσοδηματικῶν κλιμακίων. Ἡ περίπτωσις αὕτη ἐν συνδυασμῷ πρὸς τὴν προηγουμένην ἀποτελεῖ τὴν καθ' αὐτῷ δημοσιονομικὴν πολιτικὴν ἀναδιανομῆς τοῦ εἰσοδήματος ὑπὸ στενὴν ἔννοιαν. Διὰ τὸν λόγον αὐτὸν θὰ ἐξετασθῇ ἀναλυτικώτερον εἰς εἰδικὴν παράγραφον.
- Ἀναδιανομὴ εἰς τὴν σύνθεσιν τῆς ἔθνικῆς δαπάνης. Ἡ περίπτωσις αὕτη εἶναι συνήθης ὅταν καταβάλλεται προσπάθεια αὐξήσεως τῆς ἀποταμιεύσεως, αὐξήσεως τῆς ἐπενδύσεως, καὶ περιορισμοῦ τῆς τρεχούσης καταναλώσεως.
- Ἀναδιάρθρωσις καὶ ἀναδιανομὴ εἰς τὴν σύνθεσιν τῆς καταναλώσεως. Ἡ περίπτωσις αὕτη ἐμφανίζεται εἰς τὴν προσπάθειαν περιορισμοῦ τῆς καταναλώσεως ὀρισμένων εἰδῶν (οἶνοπνευματῶδων, εἰσαγομένων, κλπ.) καὶ αὐξήσεως τῆς καταναλώσεως ἄλλων.
- Ἀναδιάρθρωσις καὶ ἀναδιανομὴ τῶν κεφαλαίων τῶν διατιθεμένων διὰ ἐπένδυσιν. Ἡ περίπτωσις αὕτη ἐμφανίζεται εἰς τὴν προσπάθειαν στροφῆς τῶν ἐπενδύσεων πρὸς τὴν κατεύθυνσιν ἢ ὁποῖα ἐξυπηρετεῖ καλλίτερον τοὺς σκοποὺς τῆς οἰκονομικῆς ἀναπτύξεως.

Οἱ ἀνωτέρω σκοποὶ τῆς πολιτικῆς ἀναδιανομῆς τοῦ εἰσοδήματος δὲν ἐξαντλοῦν τὸ σύνολον τῶν δυνατῶν περιπτώσεων, εἶναι δὲ γενικοὶ καὶ δύνανται νὰ ἐξειδικευθοῦν περισσότερο.

**2) Τὰ μέσα.** Διὰ τὴν ἐπίτευξιν τῶν ἀνωτέρω γενικῶν καὶ εἰδικῶν σκοπῶν ἀναδιάρθρωσεως τῆς παραγωγῆς, ἀναδιανομῆς τοῦ εἰσοδήματος, καὶ ἀναδιανομῆς τῶν πόρων, οἱ ἀσκούντες τὴν οἰκονομικὴν πολιτικὴν ἔχουν εἰς τὴν διάθεσίν των σειρὰν μέσων, τὰ ὁποῖα δύνανται νὰ χρησιμοποιήσουν κατὰ τὸν ἕνα ἢ ἄλλον τρόπον. Τὰ μέσα τὰ ὁποῖα ἐνδιαφέρουν εἰδικώτερον ἐν προκειμένῳ εἶναι ἐκεῖνα τὰ ὁποῖα ἐμφανίζονται εἰς τὰ σκέλη τῶν ἐσόδων καὶ τῶν δαπανῶν τοῦ ἐνοποιημένου λογαριασμοῦ τοῦ δημοσίου ἐκ τρεχουσῶν συναλλαγῶν. Ταῦτα εἶναι τὰ ἑξῆς :

Σκέλος Ἐσόδων :

- Ἄμεσοι φόροι ἐπὶ τοῦ εἰσοδήματος φυσικῶν προσώπων. Οἱ φόροι οὔτοι συντελοῦν εἰς τὴν ἀναδιανομὴν τοῦ εἰσοδήματος κατὰ τρεῖς τρόπους. Πρῶτον, διὰ τῆς προοδευτικότητος τούτων, δεύτερον, διὰ τῶν ἀπαλλαγῶν τῶν πολυμελῶν οἰκογενειῶν καί, τρίτον, διὰ τῆς σταθεροποιητικῆς ἐπιδράσεως τούτων.
- Ἄμεσοι φόροι ἐπὶ τοῦ εἰσοδήματος τῶν ἐπιχειρήσεων. Οἱ φόροι οὔτοι εἶναι δυνατὸν νὰ χρησιμοποιηθοῦν ὡς ὄργανα ἐπηρεασμοῦ τῆς κατανομῆς τῆς δαπάνης μεταξὺ καταναλώσεως καὶ ἐπενδύσεως, μεταξὺ τῶν διαφόρων εἰδῶν ἐπενδύσεως, μεταξὺ ἀποταμιεύσεως καὶ καταναλώσεως κ.ο.κ. Ἡ χρησιμοποίησις τούτων ὡς κινήτρων οἰκονομικῆς ἀναπτύξεως δὲν εἶναι ἀσυνήθης.
- Ἐμμεσοὶ φόροι ἐπὶ τῶν ἐσωτερικῶν συναλλαγῶν. Οἱ φόροι οὔτοι συντελοῦν εἰς τὴν ἀναδιανομὴν τοῦ εἰσοδήματος διὰ τῆς βαρυτέρας φορολογίας τῶν ὀλι-



γώτερον αναγκαίων αγαθών. Εἰς τὴν πραγματικότητα ὁμως ἐνίοτε συμβαίνει τὸ ἀντίθετον, δοθέντος ὅτι φορολογοῦνται εἶδη ἀνελαστικῆς ζήτησεως με ἀποτελεσματικὴν ἀντίστροφον προοδευτικότητα. Με τοὺς ἐμμέσους φόρους συνδέονται πολλὰ προβλήματα, ὅπως εἶναι τὸ πρόβλημα τῆς ἐπιπτώσεως τούτων, τὸ πρόβλημα τῆς ἐπιδράσεως ἐπὶ ἄλλων κατηγοριῶν δραστηριοτήτων κλπ.

- Δασμοὶ ἐπὶ τῶν εἰσαγομένων εἰδῶν. Ἡ χρησιμοποίησις τῶν δασμῶν εἶναι εὐρέως διαδεδομένη. Ἡ ἐπιβολὴ τούτων δύναται νὰ συνδυασθῇ με τὴν προσπάθειαν διαπεριφερειακῆς καὶ διακλαδικῆς ἀνακατανομῆς τῆς οἰκονομικῆς δραστηριότητος καὶ ὡς κίνητρον προωθήσεως ὀρισμένων κλάδων ἢ ἀναπτύξεως ὀρισμένων περιοχῶν.
- Εἰσφοραὶ κοινωνικῆς ἀσφαλίσεως. Ἡ κατηγορία αὕτη τῶν ἐσόδων δὲν ἀσκεῖ ἀξιολόγους ἐπιδράσεις ἀναδιανομῆς τῶν εἰσοδημάτων. Ἡ πραγματοποιούμενη ἀναδιανομὴ συνίσταται εἰς τὴν μεταβίβασιν ἀγοραστικῆς δυνάμεως πρὸς τοὺς μὴ ἐργαζομένους. Ἡ μεταβίβασις αὕτη ἀποτελεῖ μέσον ἀναδιανομῆς τὸ ὅποιον θὰ ἐξετασθῇ εἰς τὸ σκέλος τῶν δαπανῶν. Δύνανται ὁμως νὰ χρησιμοποιηθοῦν ὡς κίνητρον οἰκονομικῆς ἀναπτύξεως.
- Φόροι ἐπὶ τῆς ἰδιοκτησίας. Οἱ φόροι οὗτοι δύναται νὰ χρησιμοποιηθοῦν ὡς μέσον ἀναδιανομῆς τοῦ εἰσοδήματος ἐφ' ὅσον χρησιμοποιοῦνται διὰ προοδευτικὴν φορολόγησιν τῆς μεγάλης ἀκινήτου περιουσίας.
- Δάνεια. Ἡ ἀναδιανεμητικὴ ἐπίδρασις τῶν δανείων δὲν πρέπει νὰ θεωρῆται ἀξιόλογος. Πραγματοποιεῖται ἐν τούτοις μεταφορὰ ἀγοραστικῆς δυνάμεως ἐκ μέρους τῶν μεγάλων εἰσοδηματικῶν μονάδων πρὸς τὸ δημόσιον κατὰ τὴν διάρκειαν μιᾶς χρονικῆς περιόδου, ἢ ὅποια ἀνακτᾶται σταδιακῶς κατὰ τὴν διάρκειαν τῶν ἐπομένων περιόδων.

#### Σκέλος Δαπανῶν :

- Δημόσια Ἐπενδύσεις. Αἱ Δημόσια Ἐπενδύσεις ἀποτελοῦν ἰσχυρὸν ὄργανον ἀσκήσεως βραχυχρονίου καὶ μακροχρονίου δημοσιονομικῆς πολιτικῆς ἀνακατανομῆς τῶν πόρων καὶ ἀναδιανομῆς τοῦ εἰσοδήματος. Διὰ τούτων εἶναι δυνατὸν νὰ ἐπηρεασθοῦν ὅλαι αἱ κατηγορίαι τῶν μεγεθῶν τὰ ὅποια ἐμφανίζονται εἰς τὰ σκέλη τῆς σχέσεως τοῦ οἰκονομικοῦ κυκλώματος τὸ ὅποιον ἐδόθη προηγουμένως.
- Ἐπιδοτήσεις. Αἱ ἐπιδοτήσεις δύναται νὰ χρησιμοποιηθοῦν εἰς εὐρείαν κλίμακα διὰ τὴν ἀναδιανομὴν τοῦ εἰσοδήματος μεταξὺ τῶν διαφόρων βιομηχανιῶν καὶ τῶν διαφόρων περιφερειῶν. Παρουσιάζουν μεγάλην εὐλυγισίαν καὶ δύναται νὰ χρησιμοποιηθοῦν κατὰ πολλοὺς τρόπους, ὡς ἐπιδοτήσεις ὀρισμένων γεωργικῶν προϊόντων, ἐπιδοτήσεις ἐξαγωγῶν, ἐπιδοτήσεις ἐπιτοκίων κ.ο.κ. Ἐπιδοτήσεις πρὸς ὀρισμένα καταναλωτικὰ ἀγαθὰ συντελοῦν ἀμέσως εἰς τὴν ἀναδιανομὴν τοῦ εἰσοδήματος.
- Μεταβιβάσεις εἰσοδημάτων πρὸς τοὺς ἰδιώτας. Εἰς ὅλα σχεδὸν τὰ κράτη τοῦ κόσμου αἱ μεταβιβάσεις εἰσοδημάτων πρὸς τοὺς ἰδιώτας κατὰ τὸν ἕνα ἢ τὸν ἄλλον τρόπον συντελοῦν εἰς τὴν ἀναδιανομὴν τοῦ εἰσοδήματος. Ἡ πληρωμὴ συντάξεων (Ο.Γ.Α.), ἢ καταβολὴ ἐπιδομάτων ἀσθενείας καὶ ἀναπηρίας, ἢ ἐπι-



δότησις τῶν ἀνέργων, ἡ ἐνίσχυσις τῶν ἀπόρων, ἡ δωρεὰν παροχὴ ἰατροφαρμακευτικῆς περιθάλψεως κλπ. ἀποτελοῦν ἰσχυρὰ ὄργανα ἀσκήσεως πολιτικῆς ἀναδιανομῆς τοῦ εἰσοδήματος.

— Μισθοὶ - ἡμερομίσθια τοῦ δημοσίου τομέως. Οἱ μισθοὶ καὶ τὰ ἡμερομίσθια τῶν δημοσίων ὑπηρεσιῶν (διοικήσεις, ἐκπαίδευσις, ἀσφάλεια, ὑγεία κλπ.) δύνανται νὰ χρησιμοποιηθοῦν ὡς ὄργανα ἀσκήσεως πολιτικῆς ἀναδιανομῆς τοῦ εἰσοδήματος, ὡς συμβαίνει εἰς τὴν περίπτωσιν τῆς αὐξήσεως τούτων εἰς τὰ χαμηλὰ κλιμάκια ἢ ὡς συμβαίνει εἰς τὰς περιπτώσεις χορηγήσεως ἐπιδόματος ὑπηρετήσεως εἰς τὴν ὑπαιθρον ἢ τὰς παραμεθορίους περιοχὰς κ.ο.κ.

Τὰ προαναφερθέντα μέσα ἀσκήσεως πολιτικῆς ἀναδιανομῆς τοῦ εἰσοδήματος δὲν εἶναι τὰ μόνα τὰ ὁποῖα ὑπάρχουν ἢ τὰ ὁποῖα ἐφηρμόσθησαν ἀπὸ τὰς διαφόρους κυβερνήσεις τοῦ κόσμου διὰ τὴν ἄσκησιν πολιτικῆς ἀναδιανομῆς τῆς ἐθνικῆς παραγωγῆς, ἀναδιανομῆς τοῦ ἐθνικοῦ εἰσοδήματος καὶ ἀνακατανομῆς τῆς ἐθνικῆς δαπάνης. Ἀποτελοῦν ὅμως τὰ κυριώτερα ὄργανα τῆς δημοσιονομικῆς πολιτικῆς διὰ τῶν ὁποίων ἐπιδιώκεται, ἐκτὸς τῶν ἄλλων, καὶ ὁ ἐπηρεασμὸς τῶν διαφορῶν μορφῶν διανομῆς τοῦ εἰσοδήματος.

## γ) Ἀλληλεξάρτησις σκοπῶν καὶ μέσων

**1. Πίναξ σκοπῶν καὶ μέσων.** Τὰ οἰκονομικὰ φαινόμενα χαρακτηρίζονται ἀπὸ ἓνα μέγαν βαθμὸν ἀλληλεξαρτήσεως καὶ ἀλληλοεπηρεασμοῦ. Τὸ πλέγμα τῶν ὑπαρχουσῶν σχέσεων εἶναι ἀπέραντον. Τὸ δίκτυον τῶν ἀμέσων καὶ ἐμμέσων ἐξαρτήσεων ἐμφανίζεται καὶ εἰς τὰς σχέσεις μεταξύ σκοπῶν καὶ μέσων τῆς δημοσιονομικῆς πολιτικῆς γενικῶς καὶ τῆς πολιτικῆς ἀναδιανομῆς τοῦ εἰσοδήματος εἰδικώτερον. Οὕτως, εἰς σκοπὸς δύναται νὰ πραγματοποιηθῇ διὰ τῆς χρησιμοποίησεως περισσοτέρων μέσων καὶ ἓν μέσον χρησιμοποιούμενον δύναται νὰ ἀσκήσῃ ἐπιδράσεις ἐπὶ περισσοτέρων σκοπῶν, γενικῶν ἢ ἐιδικῶν, ἀμέσων ἢ ἐμμέσων. Διὰ τὴν καλλιτέραν παρουσίαν τῆς σχέσεως μεταξύ σκοπῶν καὶ μέσων δίδεται ὁ πίναξ 2, εἰς τὸν ὁποῖον ἐμφανίζονται ὀρισμέναι ἀπὸ τὰς ὑφιστάμενας ἀλληλεξαρτήσεις καὶ ἀλληλεπιδράσεις. Εἰς τὸν πίνακα αὐτὸν ἐμφαίνονται κατὰ τρόπον συγκεντρωτικὸν τὰ κυριώτερα μέσα τῆς δημοσιονομικῆς πολιτικῆς τὰ ὁποῖα ἐξητάσαμε προηγουμένως καὶ οἱ κυριώτεροι ἐπὶ μέρους σκοποὶ ἀναδιανομῆς τοῦ εἰσοδήματος καὶ τῶν πόρων. Παραλλήλως, δίδονται καὶ ἄλλοι σκοποὶ οἱ ὁποῖοι εἶναι ἐνδεχόμενον νὰ ἐπιδιώκωνται κατὰ τὴν ἄσκησιν τῆς δημοσιονομικῆς πολιτικῆς καὶ ἄλλαι δυναταὶ ἐπιδράσεις ἐκ τῆς χρησιμοποίησεως ἐνὸς οἰοῦδήποτε ἐκ τῶν μέσων τὰ ὁποῖα ἐμφανίζονται εἰς τὴν πρώτην στήλην τοῦ πίνακος τούτου.

Ἐκ τοῦ πίνακος τούτου προκύπτει ὅτι ἓν μέσον δημοσιονομικῆς πολιτικῆς ἐφαρμοζόμενον εἶναι δυνατὸν νὰ ἀσκήσῃ ἐπιδράσεις ἐπὶ τῆς κατανομῆς τῆς παραγωγικῆς δραστηριότητος κατὰ κλάδους ἢ κατὰ περιφερείας, ἐπὶ τοῦ εἰσοδήματος ἐκ μισθῶν καὶ ἡμερομισθίων, ἐπὶ τῆς κατανομῆς τῶν εἰσοδημάτων, ἐπὶ τῆς διαρθρώσεως τῆς ἐθνικῆς δαπάνης, ἐπὶ τῆς ἀπασχολήσεως, τῶν τιμῶν, τοῦ ἰσοζυγίου πληρωμῶν, τῆς παραγωγῆς κλπ. Ἀντιθέτως, εἰς σκοπὸς τῆς δημοσιο-

νομικῆς πολιτικῆς εἶναι δυνατόν νά ἐπιτευχθῆ διὰ τῆς ἐφαρμογῆς περισσοτέρων μέσων, ὡς εἶναι οἱ ἄμεσοι φόροι, οἱ ἔμμεσοι φόροι, οἱ δασμοί, αἱ εἰσφοραὶ κοινωνικῶν ἀσφαλίσεων, τὰ δάνεια, αἱ δημόσια ἐπενδύσεις, αἱ ἐπιδοτήσεις, αἱ μεταβιβάσεις εἰσοδημάτων πρὸς τοὺς ιδιώτας κλπ. Τὸ σημεῖον εἰς τὸ ὅποιον διασταυροῦνται μία γραμμὴ ἐνὸς μέσου καὶ μία στήλη ἐνὸς σκοποῦ δίδει καὶ τὴν ἐξάρτησιν μεταξύ τούτων. Ὁρισμένοι ἐκ τῶν ἐξαρτήσεων αὐτῶν ἀνεφέρθησαν ἤδη κατὰ τὴν προηγηθεῖσαν ἐξέτασιν τῶν σκοπῶν καὶ τῶν μέσων τῆς οἰκονομικῆς πολιτικῆς. Κατωτέρω γίνεται ἐπισκόπησις τούτων βάσει τῶν ἐξαρτήσεων καὶ τῶν συναρτησιακῶν σχέσεων αἱ ὁποῖαι προκύπτουν ἀπὸ τὸν πίνακα 2.

**2. Αἱ Ἐπιδράσεις.** Οἱ ἄμεσοι φόροι ἐπὶ τοῦ εἰσοδήματος φυσικῶν προσώπων εἶναι δυνατόν νά ἀσκήσουν ἰσχυρὰν ἐπίδρασιν ἐπὶ τῆς διανομῆς τοῦ εἰσοδήματος διὰ τῆς χορηγήσεως φορολογικῶν ἀπαλλαγῶν εἰς τὰ χαμηλὰ κλιμάκια καὶ τῆς βαρυτέρας φορολογίας ἐπὶ τῶν ὑψηλῶν εἰσοδημάτων. Τοῦτο σημειοῦται μὲ τὸ γράμμα -α- εἰς τὸ σημεῖον συναντήσεως τῆς γραμμῆς καὶ τῆς ἀντιστοίχου στήλης. Εἶναι ὅμως ἐνδεχόμενον νά ἀσκήσῃ ἐπίδρασιν ἐπὶ τῆς ἀποταμιευτικῆς καὶ ἐπενδυτικῆς συμπεριφορᾶς τῶν ιδιωτῶν. Τοῦτο σημειοῦται μὲ τὸ γράμμα -β- εἰς τὸ σημεῖον συναντήσεως τῆς σχετικῆς γραμμῆς καὶ στήλης. Τέλος, ἡ φορολογία ἐπὶ τῶν εἰσοδημάτων εἶναι ἐνδεχόμενον νά ἀσκήσῃ ἐπιδράσεις ἐπὶ τῆς ἀπασχολήσεως, τῶν τιμῶν, τοῦ ἰσοζυγίου πληρωμῶν κλπ., ὡς ἐμφαίνεται ἀπὸ τὸ γράμμα -α- εἰς τὴν τελευταίαν στήλην τοῦ πίνακος. Ἡ φορολογία ἐπὶ τοῦ εἰσοδήματος τῶν φυσικῶν προσώπων ὡς ὄργανον τῆς πολιτικῆς ἀναδιανομῆς τοῦ εἰσοδήματος παρουσιάζει τὸ πλεονέκτημα ὅτι δὲν ἀποτελεῖ ἀντικίνητρον διὰ τὴν ἐπιλογὴν εἰς τὴν ἀπασχολήσιν, εἶναι ἀντιπληθωρική, δὲν δημιουργεῖ ἀξιολόγους διαταραχὰς εἰς τὸν μηχανισμόν τῆς ἀγορᾶς, εἶναι εὐλύγιτος κλπ. Ἰσχυρὰ ὅμως προοδευτικότης ταύτης εἶναι ἐνδεχόμενον νά ἀποτελέσῃ ἀντικίνητρον διὰ τὴν προσπάθειαν ἀποκτήσεως ὑψηλῶν εἰσοδημάτων καὶ νά ἔχῃ ἄλλας δευτερευούσας ἐπιδράσεις, περὶ τῶν ὁποίων ἐγένετο ἤδη λόγος. Κατὰ τὴν ἄσκησιν τῆς πολιτικῆς ἐπιβολῆς ἀμέσων φόρων ἐπὶ τῶν ιδιωτῶν εἶναι ἀπαραίτητον νά καθορίζωνται ἐπακριβῶς οἱ ἐπιδιωκόμενοι σκοποί, νά ἐξετάζωνται αἱ διάφοροι ἐπιδράσεις τοῦ μέτρου, νά σταθμίζωνται τὰ ἀποτελέσματα τούτου ἐπὶ τῶν διαφόρων δραστηριοτήτων καὶ ἐν συνεχείᾳ νά λαμβάνωνται αἱ κατάλληλοι ἀποφάσεις.

Ἡ ἄμεσος φορολογία ἐπὶ τοῦ εἰσοδήματος τῶν ἐπιχειρήσεων εἶναι δυνατόν νά ἀσκήσῃ ἰσχυρὰν ἐπίδρασιν ἐπὶ τῆς κατανομῆς τῆς παραγωγικῆς δραστηριότητος κατὰ κλάδους καὶ κατὰ περιφερείας. Τοῦτο συμβαίνει εἰς τὴν περίπτωσιν τῆς χορηγήσεως φορολογικῶν ἀπαλλαγῶν καὶ εὐνοϊῶν εἰς γεωργικὰς ἐπιχειρήσεις, ἢ εἰς ἐπιχειρήσεις αἱ ὁποῖαι ἐγκαθίστανται εἰς ὄρισμένας περιοχάς, εἰς ὄρισμένας ζώνας, ἢ εἰς σημεῖα ἀπομεμακρυσμένα ἀπὸ τὰ ἀστικά κέντρα. Τοῦτο σημειοῦται μὲ τὸ γράμμα -α-. Μικροτέρας σημασίας φαίνεται νά εἶναι ἡ ἐπίδρασις τῶν φορολογικῶν μέτρων τῆς κατηγορίας ταύτης ἐπὶ τῆς κατανομῆς τοῦ εἰσοδήματος κατὰ κλιμάκια. Ἀξιόλογος εἶναι ἡ ἐπίδρασις τούτων ἐπὶ τῆς ἐπενδυτικῆς καὶ ἀποταμιευτικῆς συμπεριφορᾶς τῶν ἐπιχειρήσεων καὶ αἱ παράλληλοι ἐπιδράσεις ἐπὶ τῆς ἀπασχολήσεως, τῶν τιμῶν κλπ.

Οἱ ἔμμεσοι φόροι εἶναι δυνατόν νά συντελέσουν εἰς τὴν ἀνακατανομὴν τοῦ

Π Ι

ΣΧΕΣΕΙΣ ΜΕΤΑΞΥ ΜΕΣΩΝ ΚΑΙ ΣΚΟ  
ΑΝΑΔΙΑΝΟΜΗΣ ΤΟΥ ΠΡΟΪΟΝΤΟΣ,

Σκοποί Μέσα	Ένισχυσις ενός κλάδου παραγωγής	Ένισχυσις μιάς περι- φερείας	Αύξησις εισοδήματος εκ- μισθών και ήμερομισθίων	Ένισχυσις μικρών εισοδημάτων
Άμεσοι φόροι επί εισοδήματος φυσικών προσώπων				α
Άμεσοι φόροι επί εισοδήματος επιχειρήσεων	α	α		β
Έμμεσοι φόροι επί έσωτερικών συναλλαγών				α
Δασμοί επί των εισαγομένων ειδών	α	α		
Εισφοραί κοινωνικής άσφαλίσεως				α
Φόροι επί τής ιδιοκτησίας	α	α		α
Δάνεια				
Δημόσιαι επενδύσεις	α	α	α	α
Έπιδοτήσεις	α	α		α
Μεταβιβάσεις εισοδημάτων				α
Μισθοί - ήμερομισθία δημοσίου και ιδιωτικού τομέως			α	α
Λοιπά μέσα οικονομ. πολιτικής				

Ν Α Ε 2

ΠΩΝ ΤΗΣ ΔΗΜΟΣΙΟΝΟΜΙΚΗΣ ΠΟΛΙΤΙΚΗΣ  
ΤΟΥ ΕΙΣΟΔΗΜΑΤΟΣ ΚΑΙ ΤΗΣ ΔΑΠΑΝΗΣα = Ισχυρά επίδρασις  
β = μετρία επίδρασις

Περιορισμός τών μεγάλων είσοδημάτων	*Ανακατανομή τής εθνικής δαπάνης	*Αναδιάρθρωσις τής κα- ταναλώσεως	*Αναδιάρθρωσις τών επενδύσεων	Παράλληλοι επίδρασεις επί : — Άπασχολήσεως — Τιμών — Ίσοζυγίου Πληρωμών — Παραγωγής — Κινητικότητας εργασίας — Ίκανοποιήσεως αναγκών — Διαρθρώσεως πληθυσμού — Μειώσεως ώρων εργασίας — Έσωτερικού ανταγωνισμού κ.λ.π.
α	α		β	α
β			α	α
α	α	α		α
		α	α	α
α				α
α			β	β
α	α	α	α	α
	α		α	α
			β	α
α		α		β
		α		β

είσοδηματος πρὸς ὄφελος τῶν μικρῶν εισοδημάτων ἂν χρησιμοποιοῦνται διὰ τὴν φορολόγησιν εἰδῶν πολυτελοῦς καταναλώσεως καὶ ἀντιθέτως. Εἶναι δυνατόν περαιτέρω νὰ ἐπηρεάσουν τὴν καταναλωτικὴν συμπεριφορὰν τῶν ἰδιωτῶν καὶ νὰ συντελέσουν εἰς τὴν ἀνακατανομὴν τῆς καταναλώσεως καὶ τῶν ἐπενδύσεων. Αἱ παράλληλοι ἐπιδράσεις τούτων ἐπὶ τῶν τιμῶν, τῆς ἀπασχολήσεως κλπ. εἶναι ἀξιόλογοι. Αἱ ἐπιδράσεις τῶν ἐμμέσων φόρων σημειοῦνται μὲ τὸ γράμμα -α- εἰς τὰ οἰκεῖα σημεῖα.

Οἱ δασμοὶ εἶναι δυνατόν νὰ χρησιμοποιηθοῦν ὡς ἀπαγορευτικὸν μέσον εἰσαγωγῆς ξένων προϊόντων ἢ ὡς διευκολυντικὸν εἰσαγωγῆς τοιούτων. Ἡ ἐπίδρασις τῶν δασμῶν ἐπὶ τῶν διαφόρων μορφῶν οἰκονομικῆς δραστηριότητος καὶ τῆς κοινωνικῆς εὐημερίας εἶναι μεγάλη. Ἡ σχετικὴ θεωρία καὶ ἐπιστημονικὴ φιλολογία εἶναι ἀπέραντος. Σημειοῦται ἐν προκειμένῳ ὅτι ἡ χρησιμοποίησις τούτων διὰ τὴν διακλαδικὴν καὶ διαπεριφερειακὴν κατανομὴν τῆς οἰκονομικῆς δραστηριότητος δύναται νὰ γίνῃ καὶ γίνεται εἰς μεγάλην κλίμακα. Ἡ ἐπίδρασις περαιτέρω τούτων ἐπὶ τῆς καταναλώσεως καὶ τῶν ἐπενδύσεων καὶ αἱ παράλληλοι ἐπιδράσεις ἐπὶ τῆς ἀπασχολήσεως τῶν τιμῶν τοῦ ἰσοζυγίου πληρωμῶν κλπ. εἶναι μεγάλοι. Αἱ ἐπιδράσεις αὗται σημειοῦνται μὲ τὸ γράμμα -α- ἐπὶ τῶν σχετικῶν σημείων. Ἡ ἐπίδρασις ὅμως τῶν δασμῶν ἐπὶ τῆς διανομῆς τοῦ εισοδήματος κατὰ εἰσοδηματικὰς μονάδας δὲν φαίνεται ἀξιόλογος.

Ὡς ἀνεφέρθη ἤδη, ἡ ἀναδιανεμητικὴ ἐπίδρασις τῶν κοινωνικῶν εἰσφορῶν κατὰ τὸ στάδιον τῆς ἐπιβολῆς τούτων δύναται νὰ πραγματοποιηθῇ καθ' ὃ μέτρον ἀπαλλάσσονται τούτων τὰ μικρὰ εισοδήματα ἢ οἱ μὴ ἀπασχολούμενοι, καθ' ὃ μέτρον ἰσχύουν οἱ προοδευτικοὶ συντελεσταὶ καὶ καθ' ὃ μέτρον ἐπιβάλλονται ἐπὶ τοῦ ἐργοδότη. Δύνανται νὰ χρησιμοποιηθοῦν ὡς κίνητρον ἀναπτύξεως κλάδων ἢ περιφερειῶν ἐφ' ὅσον πραγματοποιοῦνται αἱ σχετικαὶ ἀπαλλαγαί. Αἱ ἐξαρτήσεις αὗται σημειοῦνται μὲ τὸ γράμμα -α- εἰς τὰ σχετικὰ σημεῖα τοῦ πίνακος.

Οἱ φόροι ἐπὶ τῆς περιουσίας εἶναι δυνατόν νὰ συντελέσουν εἰς τὴν ἐνίσχυσιν ἑνὸς κλάδου παραγωγῆς ἢ μιᾶς περιφερείας, ὅταν οὗτοι μειοῦνται εἰς τὸν κλάδον ἢ τὴν περιφέρειαν τῶν ὁμοίων ἐπιδιώκεται ἢ προνομιακὴ μεταχείρισις. Ἡ μείωσις τούτων εἶναι δυνατόν νὰ συντελέσῃ εἰς τὴν ἐνίσχυσιν τῶν μικρῶν ἰδιοκτητῶν καὶ τῶν μικρῶν εισοδημάτων, ἐνῶ ἡ αὔξησις τούτων εἶναι δυνατόν νὰ ἔχῃ ὡς ἀποτέλεσμα τὴν συμπέσιν τῶν μεγάλων εισοδημάτων τῶν μεγάλων ἰδιοκτητῶν. Αἱ ἐπιδράσεις αὗται σημειοῦνται μὲ τὸ γράμμα -α- εἰς τὰ ἀντίστοιχα σημεῖα τοῦ πίνακος. Εἶναι δυνατόν ὅμως νὰ συντελέσουν εἰς τὴν ἀνακατανομὴν τῶν ἐπενδύσεων καὶ νὰ ἔχουν ἐπιδράσεις ἐπὶ τῶν τιμῶν, τῆς ἀπασχολήσεως κλπ., ὡς ἐμφαίνεται ἀπὸ τὸ γράμμα -β- εἰς τὰ σχετικὰ σημεῖα τοῦ πίνακος.

Τὰ κρατικὰ δάνεια συντελοῦν εἰς τὴν συμπέσιν τῶν ὑψηλοτέρων εισοδημάτων ἀπὸ τὰ ὁποῖα συνήθως προέρχονται κατὰ τὴν περίοδον τοῦ δανεισμοῦ καὶ εἰς τὴν αὔξησιν τούτων κατὰ τὴν περίοδον τῆς καταβολῆς τῶν τόκων καὶ τῆς ἐξοφλήσεως. Καθ' ὃ μέτρον, ἐξ ἄλλου, τὸ προϊόν τῶν δανείων χρησιμοποιεῖται διὰ τὴν ἐκτέλεσιν διαφόρων ἔργων, ταῦτα συντελοῦν εἰς τὴν αὔξησιν τῶν εισοδημάτων ἐκείνων οἱ ὁποῖοι ἀπασχολοῦνται ἐξ αὐτοῦ τοῦ λόγου. Ἐὰν ἡ πληρωμὴ τῶν τόκων καὶ ἡ ἐξόφλησις τῶν δανείων γίνεται δι' ἐσόδων προερχομένων ἐκ



φορολογίας, τότε πραγματοποιείται ανακατανομή του εισοδήματος από τους φορολογουμένους προς τους όμολογιούχους. Η επίδρασις, ἐξ ἄλλου, τούτων ἐπὶ τῆς αναδιάρθρωσως τῆς καταναλώσεως καὶ τῶν ἐπενδύσεων δὲν πρέπει νὰ θεωρῆται μικρᾶς σημασίας. Αἱ ἐπιδράσεις τῶν δανείων σημειοῦνται μὲ τὸ γράμμα -α- εἰς τὰ σημεῖα συναντήσεως τῶν σχετικῶν γραμμῶν καὶ στηλῶν.

Αἱ δημόσιαι ἐπενδύσεις ἀποτελοῦν ἰσχυρὸν μέσον ἐπηρεασμοῦ τῆς διακλαδικῆς κατανομῆς τῆς παραγωγικῆς δραστηριότητος καὶ τοῦ εισοδήματος (ἐκτέλεσις ἐγγειοβελτιωτικῶν ἔργων) καὶ τῆς διαπεριφερειακῆς κατανομῆς τοῦ εισοδήματος (ἐκτέλεσις δημοσίων ἔργων εἰς τὰς διαφόρους περιφερείας). Αὗται ἐπηρεάζουν τὴν λειτουργικὴν διανομὴν τοῦ εισοδήματος καὶ συντελοῦν εἰς τὴν αὔξησιν τῶν ἡμερομισθίων διὰ τῆς χρησιμοποίησεως τῆς ἀργούσης ἐργατικῆς δυνάμεως. Συντελοῦν περαιτέρω εἰς τὴν ἐνίσχυσιν τῶν χαμηλῶν εισοδημάτων διὰ τῆς κατασκευῆς λαϊκῶν κατοικιῶν κ.ο.κ. Αἱ ἐπιδράσεις τούτων ἐπὶ τῆς αναδιάρθρωσως τῶν ἐπενδύσεων, ἐπὶ τῆς ἀπασχολήσεως τῶν τιμῶν, τῆς παραγωγῆς κλπ. δὲν εἶναι μικρᾶς σημασίας. Αἱ σχετικαὶ ἐπιδράσεις σημειοῦνται ὡς συνήθως μὲ τὸ γράμμα -α-.

Αἱ ἐπιδοτήσεις ἔχουν διαφόρους ἐπιδράσεις ἀναλόγως τοῦ εἴδους τούτων καὶ τοῦ κλάδου πρὸς τὸν ὁποῖον ἀπευθύνονται. Συνήθης εἶναι ἡ χρησιμοποίησις τούτων διὰ τὴν προστασίαν τῶν γεωργικῶν προϊόντων. Ἐν τοιαύτῃ περιπτώσει συντελοῦν εἰς τὴν ἐνίσχυσιν τοῦ εισοδήματος τοῦ γεωργικοῦ τομέως τῆς οἰκονομίας. Εὐρέως χρησιμοποιοῦνται διὰ τὴν ἐνίσχυσιν τῆς παραγωγικῆς δραστηριότητος ὀρισμένων περιφερειῶν (Ἰρλανδία, Ἰταλία, Νορβηγία, Γερμανία). Ἐν τοιαύτῃ περιπτώσει συντελοῦν εἰς τὴν ἀναδιανομὴν τοῦ εισοδήματος πρὸς ὄφελος τῶν εὐεργετούμενων περιοχῶν. Καθ' ὃ μέτρον χρησιμοποιοῦνται διὰ τὴν διατήρησιν χαμηλῶν τιμῶν βασικῶν ἀγαθῶν εὐρείας καταναλώσεως, συντελοῦν εἰς τὴν ἀναδιανομὴν τοῦ εισοδήματος πρὸς ὄφελος τῶν χαμηλῶν εισοδηματικῶν κλιμακίων. Αἱ ἐπιδοτήσεις εἶναι ἐνδεχόμενον νὰ ἐπηρεάσουν τὴν ἐπενδυτικὴν συμπεριφορὰν τῶν ιδιωτῶν, τὴν ἀπασχόλησιν, τὰς τιμὰς, τὸ ἰσοζύγιον πληρωμῶν κλπ. Αἱ σχετικαὶ ἐπιδράσεις σημειοῦνται μὲ τὰ γράμματα -α- καὶ -β- εἰς τὰ ἀντίστοιχα σημεῖα τοῦ πίνακος.

Αἱ μεταβιβάσεις εισοδημάτων πρὸς τοὺς ιδιώτας, ὡς ἀνεφέρθη ἤδη, λαμβάνουν τὴν μορφήν συντάξεων γήρατος καὶ ἀναπηρίας, οἰκογενειακῶν ἐπιδομάτων, ἰατρικῆς περιθάλψεως, ἐπιδομάτων ἀνεργίας κλπ. καὶ ἀποτελοῦν ἰσχυρὸν μέσον ἀναδιανομῆς τοῦ εισοδήματος πρὸς ὄφελος τῶν χαμηλῶν κλιμακίων καὶ εἰς βάρος τῶν μεγάλων τοιούτων. Διὰ τῆς πραγματοποιουμένης ἀναδιανομῆς ἐπηρεάζεται ἡ καταναλωτικὴ συμπεριφορὰ τῶν ιδιωτῶν μὲ ἀποτέλεσμα τὴν ἀναδιάρθρωσιν τῆς καταναλώσεως. Ἡ πολιτικὴ μεταβιβάσεως εισοδημάτων ἀσκεῖ ἀντικυκλικὰς ἐπιδράσεις ἐπὶ τῆς παραγωγῆς καὶ τῆς ἀπασχολήσεως. Αἱ σχετικαὶ ἐπιδράσεις σημειοῦνται ὡς συνήθως μὲ τὰ γράμματα -α- καὶ -β-.

Οἱ μισθοὶ καὶ τὰ ἡμερομίσθια τοῦ δημοσίου τομέως τῆς οἰκονομίας συντελοῦν εἰς τὴν αὔξησιν τοῦ εισοδήματος ἐκ μισθῶν καὶ ἡμερομισθίων, εἰς τὴν ἐνίσχυσιν τῶν μικρῶν εισοδημάτων, εἰς τὴν ἀναδιάρθρωσιν τῆς καταναλώσεως, ὡς ἐμφαίνεται ἀπὸ τὸ γράμμα -α- εἰς τὰ σχετικὰ σημεῖα. Μικροτέρας σημασίας θεω-

ρουνται αἱ παράλληλοι ἐπιδράσεις τούτων, ὡς ἐμφαίνεται ἀπὸ τὸ γράμμα -β-, εἰς τὸ σχετικὸν σημεῖον τοῦ πίνακος.

Αἱ ἐπιδράσεις καὶ αἱ σχέσεις αἱ ὁποῖαι ἐμφανίζονται εἰς τὸν προηγούμενον πίνακα δὲν ἐξαντλοῦν τὸ σύνολον τῶν δυνατῶν περιπτώσεων. Αἱ περιγραφεῖσαι ἐξαρτήσεις εἶναι ἐνδεικτικαὶ καὶ ἔχουν χαρακτηῖρα μεθοδολογικῆς ἐπισκοπήσεως τοῦ μηχανισμοῦ τῶν σχέσεων αἱ ὁποῖαι δημιουργοῦνται κατὰ τὴν ἄσκησιν τῆς δημοσιονομικῆς πολιτικῆς ἀναδιανομῆς τοῦ εἰσοδήματος. Αἱ περιγραφεῖσαι περιπτώσεις ἀναφέρονται εἰς τὴν ἐπίδρασιν ἑνὸς μέτρου δημοσιονομικῆς πολιτικῆς ἐπὶ τῶν διαφόρων γενικῶν καὶ εἰδικῶν σκοπῶν ἀναδιανομῆς καὶ ἐπὶ τῶν ἄλλων τομέων τῆς οικονομικῆς ζωῆς μιᾶς χώρας.

Ἐκ τῶν πίνακα ὁμοῦ αὐτὸν προκύπτει ὅτι εἰς σκοπὸς τῆς οικονομικῆς πολιτικῆς δύναται νὰ πραγματοποιηθῇ διὰ πολλῶν μέσων. Ἡ ἐνίσχυσις π.χ. τῆς ἀνακατανομῆς τῆς παραγωγικῆς δραστηριότητος δύναται νὰ πραγματοποιηθῇ διὰ τῶν ἀμέσων φόρων ἐπὶ τοῦ εἰσοδήματος τῶν ἐπιχειρήσεων, διὰ τῶν δασμῶν, διὰ τῶν φόρων ἐπὶ τῆς ἰδιοκτησίας, διὰ τῶν δημοσίων ἐπενδύσεων, καὶ διὰ τῶν ἐπιδοτήσεων, ὡς ἐμφαίνεται ἀπὸ τὸ γράμμα -α- εἰς τὰ ἀντίστοιχα σημεῖα τῆς πρώτης στήλης τοῦ πίνακος. Ἡ ἀναδιανομὴ τοῦ εἰσοδήματος διὰ τῆς ἐνισχύσεως τῶν μικρῶν εἰσοδημάτων καὶ τῆς συμπίεσεως τῶν ὑψηλῶν τοιούτων δύναται νὰ πραγματοποιηθῇ διὰ τῶν ἀμέσων φόρων, διὰ τῶν ἐμμέσων φόρων, διὰ τῶν κοινωνικῶν εἰσφορῶν, διὰ τῶν φόρων ἐπὶ τῆς ἰδιοκτησίας, διὰ τῆς μεταβιβάσεως εἰσοδημάτων κλπ. Σημειοῦται ὅτι βαθυτέρα ἀνάλυσις τῶν ὑφισταμένων σχέσεων καὶ ἐξαρτήσεων δύναται νὰ πραγματοποιηθῇ διὰ τῆς χρησιμοποιοῦσεως μαθηματικῶν μεθόδων ἐρεῦνης ὡς εἶναι αἱ συναρτησιακαὶ μῆτραι, ὁ διαφορικὸς λογισμὸς κλπ. Καθῆκον τῆς οικονομικῆς πολιτικῆς εἶναι ἡ ἐπισήμανσις τῶν ἐπιδιωκομένων σκοπῶν, ἡ μελέτη ἐπιδράσεων διαφόρων μέτρων πολιτικῆς καὶ ἡ ἐφαρμογὴ τοῦ μέτρου τὸ ὁποῖον θὰ μεγιστοποιῇ κατὰ τὸν καλλίτερον τρόπον τὸ ἐπιδιωκόμενον ἀποτέλεσμα.

## δ) Μέτρησις τῆς διανομῆς τοῦ εἰσοδήματος

Εἰς τὴν πρώτην παράγραφον τοῦ παρόντος σημειώματος ἐξητάσθησαν αἱ διάφοροι μορφαὶ ὑπὸ τὰς ὁποίας εἶναι δυνατόν νὰ ἐμφανισθῇ ἡ κατανομὴ τῆς παραγωγικῆς δραστηριότητος τοῦ ἔθνικοῦ εἰσοδήματος καὶ τῆς ἔθνικῆς δαπάνης. Εἰς τὴν δευτέραν παράγραφον ἐξητάσθησαν οἱ σκοποὶ τῆς οικονομικῆς πολιτικῆς οἱ ὁποῖοι ἀπορρέουν ἀπὸ τὰς μορφὰς τῆς διανομῆς τοῦ εἰσοδήματος καὶ τὰ μέσα τὰ ὁποῖα ἔχουν εἰς τὴν διάθεσίν των αἱ κρατικαὶ ἀρχαὶ διὰ τὴν ἄσκησιν πολιτικῆς ἀναδιανομῆς τοῦ εἰσοδήματος καὶ τῶν πόρων τῆς οικονομίας. Εἰς τὴν τρίτην παράγραφον ἐξητάσθη ἡ σχέσις μεταξὺ τῶν σκοπῶν καὶ τῶν μέσων τούτων. Κατωτέρω θὰ γίνων ὠρισμένοι παρατηρήσεις σχετιζόμεναι μὲ τὴν τεχνικὴν μετρήσεως τῆς διανομῆς τοῦ εἰσοδήματος καὶ μὲ τὰς ἐπιδράσεις καὶ τὴν ἀποτελεσματικότητά τῆς δημοσιονομικῆς πολιτικῆς ἀναδιανομῆς τοῦ εἰσοδήματος. Εἶναι προφανὲς ὅτι τὸ θέμα εἶναι λίαν ἐκτεταμένον καὶ ἐπομένως αἱ παρατηρήσεις αὗται θὰ ἔχουν ἐνδεικτικὸν χαρακτηῖρα.

Εἰς τὸ σημεῖον αὐτὸ θὰ πρέπει νὰ παρατηρηθῇ ὅτι οἱ προσδιοριστικοὶ παράγοντες τῆς κατὰ κλάδους διαρθρώσεως τοῦ ἔθνικοῦ προϊόντος, τῆς κατὰ περιφερείας κατανομῆς οἰκονομικῆς δραστηριότητος, τῆς λειτουργικῆς διανομῆς τοῦ εισοδήματος, τῆς κατανομῆς τούτου κατὰ εισοδηματικὴν μονάδα, τῆς διανομῆς πόρων μεταξύ καταναλώσεως καὶ ἐπενδύσεων κ.ο.κ. εἶναι πολλοί. Αἱ σχετικαὶ θεωρίαι εἶναι ἄπειροι καὶ συνδέονται μὲ τὴν μικροοικονομικὴν ἀνάλυσιν, τὴν μακροοικονομικὴν ἀνάλυσιν, τὴν οἰκονομικὴν ἀνάπτυξιν κλπ. Τὸ θέμα ὅμως αὐτὸ δὲν ἐνδιαφέρει ἀμέσως τὴν παροῦσαν ἐργασίαν, ἢ ὅποια ἀσχολεῖται κυρίως μὲ τὴν πολιτικὴν ἀναδιανομῆς τοῦ εισοδήματος γενικῶς καὶ τὴν δημοσιονομικὴν πολιτικὴν ἀναδιανομῆς τοῦ εισοδήματος κατὰ εισοδηματικὴν μονάδα εἰδικότερον.

Ὡς ἀνεφέρθη ἤδη, ἡ προοδευτικὴ φορολογία συντελεῖ εἰς τὴν ἐλάφρυνσιν ἢ μικρὰν ἐπιβάρυνσιν τῶν χαμηλῶν εισοδηματικῶν κλιμακίων, ἐνῶ αἱ μεταβιβάσεις εισοδημάτων ἐκ μέρους τῶν δημοσίων ἀρχῶν ὑπὸ μορφὴν ἐπιδοτήσεων, συντάξεων, κοινωνικῶν εἰσφορῶν πάσης φύσεως συντελοῦν εἰς τὴν ἄμεσον ἐνίσχυσιν τῶν χαμηλῶν κλιμακίων εισοδήματος. Ἡ συνδυασμένη ἐφαρμογὴ τῶν δύο αὐτῶν κατηγοριῶν μέτρων οἰκονομικῆς πολιτικῆς ἀναδιανομῆς εισοδήματος συντελεῖ εἰς τὴν μείωσιν τῆς ὑφισταμένης ἀνισότητος. Ἀτυχῶς, ἡ ποσοτικὴ, στατιστικὴ καὶ οἰκονομετρικὴ διερεύνησις τοῦ προβλήματος δὲν εἶναι εὐκόλος λόγῳ τοῦ πλήθους τῶν πρωτογενῶν καὶ δευτερογενῶν ἐπιδράσεων ἐνὸς μέτρου οἰκονομικῆς πολιτικῆς, λόγῳ τῆς ἀνυπαρξίας ἐπαρκῶν ποσοτικῶν δεδομένων καὶ λόγῳ τῶν δυσχερειῶν αἱ ὅποια ἀνακύπτουν διὰ τὴν ποσοτικὴν ἀπομόνωσιν τῶν ἐπιδράσεων ἐνὸς μέτρου. Κατωτέρω θὰ ἐξετασθοῦν αἱ ἐπιδράσεις τῆς φορολογικῆς πολιτικῆς ἐπὶ τῆς διανομῆς τοῦ εισοδήματος κατὰ εισοδηματικὰ κλιμάκια. Προηγουμένως εἶναι σκόπιμον ὅπως γίνουν ὠρισμένα παρατηρήσεις ἀναφερόμεναι εἰς τὸν τρόπον μετρήσεως τῆς ἰσοκατανομῆς ἢ ἀνισοκατανομῆς τοῦ εισοδήματος κατὰ κλιμάκια εισοδηματικῶν μονάδων.

Διὰ τὴν μέτρησιν τοῦ βαθμοῦ ἰσοκατανομῆς ἢ ἀνακατανομῆς τοῦ εισοδήματος ἔχουν ἐπιτευχθῆ διάφοροι στατιστικαὶ καὶ μαθηματικαὶ μέθοδοι. Ἐνδεικτικῶς ἀναφέρεται ἡ γνωστὴ μέθοδος τῆς τυπικῆς ἀποκλίσεως καὶ τοῦ συντελεστοῦ μεταβλητότητος. Αἱ στατιστικαὶ αὗται μέθοδοι, παρὰ τὴν ἀπλότητά των, δὲν χρησιμοποιοῦνται εἰς τὰς πρακτικὰς ἐργασίας διότι δὲν λαμβάνουν ὑπ' ὄψιν τὴν κύρτωσιν τῆς κατανομῆς καὶ διότι ὑφίστανται ἰσχυρῶς τὴν ἐπίδρασιν τῶν ἀκραίων τιμῶν. Ἀπὸ τὰς ἄλλας μεθόδους ἀναφέρεται εἰδικότερον (1) ὁ νόμος τοῦ Pareto, ἡ καμπύλη τοῦ Lorenz, ὁ συντελεστὴς συγκεντρώσεως τοῦ Gini, καὶ ἡ ἄλλυσις πιθανοτήτων τοῦ Markoff. Δι' ἐκάστην τῶν μεθόδων αὐτῶν θὰ γίνουν ὠρισμένα περιληπτικὰ παρατηρήσεις.

**1. Ὁ νόμος τοῦ Pareto.** Ὁ νόμος τοῦ Pareto διετυπώθη τὸ ἔτος 1897 εἰς τὸ γνωστὸν του ἔργον *Cours d' Economie Politique*, καὶ ἀποτελεῖται ἀπὸ

1) Ὁρα π.χ. Mary Jean Bowman, «A Graphical Analyseis of Personal Income Distribution in the United States», American Economic Association, Readings in the Theory of Income Distribution, London, ed. 1960, σελ. 72.

δύο μέρη. Το πρώτον μέρος αναφέρεται εις την μαθηματικήν μορφήν του ἄνω τμήματος τῆς κατανομῆς τοῦ εισοδήματος καὶ τὸ ἄλλο εις τὴν τιμὴν μιᾶς παραμέτρου τοῦ σχετικοῦ νόμου. Ἡ μαθηματικὴ μορφή τοῦ νόμου τοῦ Pareto δίδεται ἀπὸ τὴν κάτωθι ἐξίσωσιν :

$$\left. \begin{aligned} N &= AY^{-\alpha} \quad \text{ἢ} \\ \log N &= \log A - \alpha \log Y \\ \text{καὶ} \quad \frac{dN}{dY} &= -\frac{A\alpha}{Y^{\alpha+1}} \end{aligned} \right\} \quad (4)$$

ἐνθα :

$N$  = Ποσοστὸν τῶν εισοδηματικῶν μονάδων μὲ εισόδημα ἴσον ἢ μεγαλύτερον τοῦ  $Y$ .

$Y$  = Ἐπίπεδον εισοδήματος μεγαλύτερον τοῦ «τύπου».

$A$  = Στατιστικὴ Παράμετρος

$\alpha$  = Στατιστικὴ Παράμετρος.

Ὁ Pareto συνεκέντρωσεν ἰδιαίτερος τὴν προσοχὴν του ἐπὶ τῆς παραμέτρου  $\alpha$ , τῆς ὁποίας τὸ μέγεθος ὑπελόγισεν ὡς κυμαινόμενον περίξ τοῦ 1,5-1,7. Ὅσον

Π ί ν α ξ 3  
ΕΚΤΙΜΗΣΙΣ ΤΗΣ ΣΤΑΤΙΣΤΙΚΗΣ ΠΑΡΑΜΕΤΡΟΥ  $\alpha$  ΤΟΥ PARETO

Ἐξίσωσις :  $N = AY^{-\alpha}$

Χώρα	Ἔτος	Παράμετρος $\alpha$
Ἑλλάς	1968	1.669
	1969	1.659
	1970	1.625
	1971	1.603
Ἀγγλία	1937 - 38	1.570
	1944 - 45	1.750
Γαλλία	1934	1.820
Αὐστραλία	1934 - 44	2.120
Ἡνωμ. Πολιτεῖαι	1941	1.870
Ἰνδία	1945	1.950
	1948	1.790
	1939	1.840
Καναδᾶς	1939	1.840
	1946	2.280
Γερμανία	1936	1.670
Ἰαπωνία	1930	1.660
Νότιος Ἀφρικὴ	1944 - 45	2.030

Πηγή : Διὰ τὴν Ἑλλάδα, ὑπολογισμοὶ βάσει στοιχείων τῆς Ἐθνικῆς Στατιστικῆς Ὑπηρεσίας τῆς Ἑλλάδος, Στατιστικὴ τοῦ Δηλωθέντος Εἰσοδήματος Φυσικῶν Προσώπων κατὰ τὰ οἰκονομικὰ ἔτη 1968, 1969, 1970 καὶ 1971. Διὰ τὰς ἄλλας χώρας Martin Brofenbrenner, Income Distribution Theory, New York, 1971, σελ. 46.



μεγαλύτερα είναι ή τιμή του  $\alpha$  τόσο περισσότερο προσεγγίζομεν πρὸς τὴν ἴσην κατανομήν του εισοδήματος καὶ ἀντιθέτως. Ἐάν καὶ νεώτεροι ὑπολογισμοὶ ἔδειξαν ὅτι ὑπάρχουν σοβαραὶ ἀποκλίσεις ἀπὸ τὸ μέγεθος αὐτό, ἐν τούτοις, εἰς πολλὰς περιπτώσεις ἡ παράμετρος  $\alpha$  κυμαίνεται περὶ τὸ μέγεθος τούτου. Τοῦτο ἰσχύει καὶ διὰ τὴν ἑλληνικὴν οἰκονομίαν εἰς τὴν ὁποίαν τὰ στατιστικὰ στοιχεῖα ἔδειξαν ὅτι αὐτὴ εἶναι κατὰ τι μεγαλύτερα τοῦ 1,6. Τοῦτο ἐμφαίνεται εἰς τὸν πίνακα 3, εἰς τὸν ὁποῖον δίδονται σχετικοὶ ὑπολογισμοὶ διὰ τὰ ἔτη 1968, 1969, 1970, 1971. Εἰς τὸν πίνακα αὐτὸν δίδονται ἐπίσης οἱ σχετικοὶ ὑπολογισμοὶ δι' ὠρισμένας ἄλλας χώρας.

Ἐκ τοῦ κατωτέρω πίνακος προκύπτει ὅτι οἱ ὑπολογισμοὶ τῆς Ἑλλάδος εὐρίσκονται πλησίον τῆς παραμέτρου  $\alpha$  τοῦ Pareto. Προκύπτει ὁμως ὅτι δι' ἄλλας χώρας οἱ ὑπολογισμοὶ οὗτοι σημειοῦν ἀξιολόγους διακυμάνσεις.

**2. Ἡ καμπύλη τοῦ Lorenz καὶ ὁ δείκτης τοῦ Gini.** Ἐνας ἄλλος τρόπος μετρήσεως τῆς διανομῆς τοῦ εισοδήματος εἶναι ἡ γνωστὴ καμπύλη τοῦ Lorenz, ἡ ὁποία προκύπτει ἀπὸ τὴν ἀθροιστικὴν στατιστικὴν κατανομήν τῶν ποσοστῶν τοῦ εισοδήματος καὶ τῶν εισοδηματικῶν μονάδων αἱ ὁποῖαι τὸ καταρτίζουν. Γραφικῶς αὕτη ἐμφανίζεται εἰς τὸ διάγραμμα 1.

Τὸ διάγραμμα 1 θεωρεῖται γνωστὸν καὶ συνεπῶς ἡ ἐπεξήγησις τούτου περιτεθεῖ. Πάντως παρατηρεῖται ὅτι ἡ γραμμὴ OA δεικνύει τὴν ἴσην κατανομήν τοῦ εισοδήματος, ἡ γραμμὴ OBA τὴν ἄνισον κατανομήν τοῦ εισοδήματος, ἡ γραμμὴ OGA ἀνισωτέραν κατανομήν τοῦ εισοδήματος καὶ ἡ γραμμὴ ODA τὴν πλήρη ἀνισότητα εἰς τὴν κατανομήν αὐτοῦ (!). Εἰς τὴν ἐπομένῃν παράγραφον θὰ ἐπανελάβωμεν ἐπὶ τοῦ σημείου τούτου καὶ θὰ ἐξετάσωμεν τὰς ἐπιδράσεις τῆς φορολογίας ἐπὶ τῆς διανομῆς τοῦ εισοδήματος.

Ἐκ τῆς καμπύλης τοῦ Lorenz προκύπτει ὁ δείκτης συγκεντρώσεως τοῦ Gini. Οὗτος δύναται νὰ ἐκφρασθῇ ὡς λόγος τοῦ ἐμβαδοῦ συγκεντρώσεως πρὸς τὴν ἐπι-

1) Βασικὴ μαθηματικὴ ιδιότης τῆς καμπύλης τοῦ Lorenz εἶναι ὅτι ἡ κλίσις τῆς εἰς κάθε σημεῖον ἴσεται μὲ τὸν λόγον τοῦ ἀντιστοίχου εισοδήματος διὰ τοῦ μέσου εισοδήματος. Τοῦτο ἀποδεικνύεται ὡς ἀκολούθως :

Τὸ ἀθροιστικὸν ποσοστὸν τῶν λαμβανόντων εισόδημα εἰς κάθε ἐπίπεδον εισοδήματος  $Y_1$  εἶναι :

$$\int_{-\infty}^{Y_1} N(Y) dY \Big/ \int_{-\infty}^{\infty} N(Y) dY$$

Ἐξ ἄλλου τὸ ἀθροιστικὸν ποσοστὸν τοῦ λαμβανομένου εισοδήματος εἶναι :

$$\int_{-\infty}^{Y_1} Y N(Y) dY \Big/ \int_{-\infty}^{\infty} Y N(Y) dY$$

Δοθέντος ὅτι ἕκαστος παρονομαστής θεωρεῖται ὡς μία σταθερά, προκύπτει ὅτι :

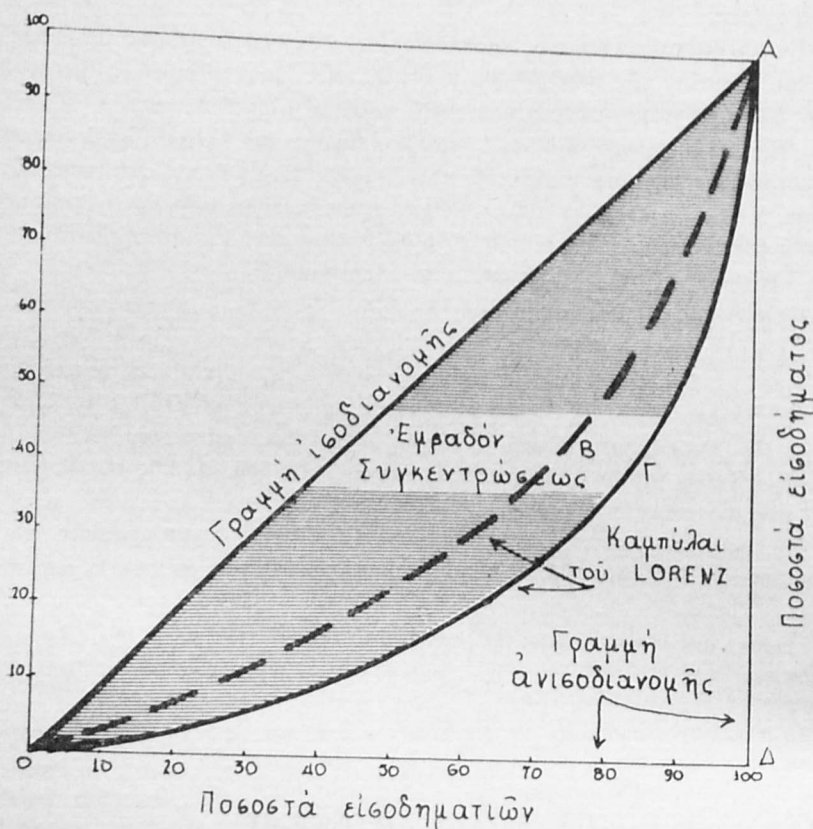
$$\frac{Y_1 N(Y_1)}{N Y_1} : \frac{\int_{-\infty}^{\infty} Y N(Y) dY}{\int_{-\infty}^{\infty} N(Y) dY} = \frac{Y_1}{\bar{Y}}$$



φάνειαν κάτωθεν τῆς γραμμῆς ἰσοκατανομῆς. Δύναται ὁμως νὰ ἐκφρασθῆ καὶ ἀπὸ τὴν κάτωθι μαθηματικὴν σχέσιν :

$$\frac{V_i}{V_\mu} = \left( \frac{Y_i}{Y_\mu} \right)^{\delta_i} \quad (5)$$

$$\text{ἢ} \quad \log \left( \frac{V_i}{V_\mu} \right) = \delta_i \log \left( \frac{Y_i}{Y_\mu} \right)$$



Διάγραμμα 1  
Καμπύλαι τοῦ LORENZ

Ἔνθα :  $V_1, V_2, \dots, V_{\mu-1}, V_\mu$  = ἀριθμὸς εἰσοδημάτων εἰς ἐκάστην τῶν  $\mu$  τάξεων.

$Y_1, Y_2, \dots, Y_{\mu-1}, Y_\mu$  = εἰσοδήματα ἐκάστης τῶν  $\mu$  τάξεων.

Ἐὰν  $\frac{V_i}{V_\mu} = \frac{Y_i}{Y_\mu}$ , τότε τὸ  $\delta$  ἰσοῦται μετὰ τὴν μονάδα, συνεπῶς ὑπάρχει πλήρης ἰσότης.

Ἐάν τὸ  $\delta$  γίνεται μεγαλύτερον τῆς μονάδος, τότε δημιουργεῖται ἀνισότης, ὁ βαθμὸς τῆς ὁποίας ἐκφράζεται ἀπὸ τὸ μέγεθος τοῦ  $\delta$ . Οὕτως ὅσον μεγαλύτερος εἶναι ὁ δείκτης  $\delta$  τόσο ἀνισοτέρα εἶναι ἡ κατανομή τοῦ εισοδήματος καὶ ἀντιθέτως.

Εἰς τὴν ἐπομένην παράγραφον θὰ δοθοῦν οἱ ὑπολογισμοὶ τοῦ  $\delta$  διὰ τὴν ἐλ-  
ληνικὴν οἰκονομίαν πρὸ καὶ μετὰ τὴν φορολογίαν.

**3. Κατανομή πιθανοτήτων τοῦ Markoff** Θὰ ἡδύνατό τις νὰ συνεχίσῃ τὴν παράθεσιν καὶ ἄλλων θεωρητικῶν ἐργαλείων μετρήσεως τῶν συνθηκῶν διανομῆς τοῦ εισοδήματος, κατὰ εισοδηματικὰ κλιμάκια. Τὸ θέμα ὁμοῦ τοῦτο ἐκφεύγει ἀπὸ τὰ πλαίσια τῆς παρούσης ἐργασίας. Μία τελευταία, ἐν τούτοις, παρατήρησις ἀναφερομένη εἰς τὴν κινητικότητα τῶν εισοδηματικῶν κλιμακίων διὰ μέσου τοῦ χρόνου δὲν θὰ ἦτο μακρὰν τοῦ κυρίου ἀντικειμένου τῆς παρούσης ἐργασίας (').

Ἀπὸ τὴν κατανομὴν συχνότητος διὰ μίαν χρονικὴν περίοδον δύναται νὰ ὑπολογισθῇ ἡ ἀντίστοιχος κατανομή πιθανοτήτων καὶ ἡ μεταβατικὴ πιθανότης  $P_{ij}$ , ὅτι ἕνας ἰδιώτης εἰς τὴν τάξιν  $i$  κατὰ τὴν περίοδον  $t$  θὰ εἶναι εἰς τὴν τάξιν  $j$  κατὰ τὴν περίοδον  $t + 1$ . Ἐκ τῆς πληροφορίας αὐτῆς δυνάμεθα νὰ καταρτίσωμεν μίαν μῆτραν πιθανοτήτων ἡ ὁποία καλεῖται ἄλλοις πιθανοτήτων τοῦ Markoff. Ἡ μῆτρα αὕτη ἐμφαίνεται εἰς τὸν πίνακα 4.

Πίναξ 4

ΜΗΤΡΑ ΤΩΝ ΜΕΤΑΒΑΤΙΚΩΝ ΠΙΘΑΝΟΤΗΤΩΝ ΤΟΥ ΠΡΟΣΩΠΙΚΟΥ ΕΙΣΟΔΗΜΑΤΟΣ

Χρονικὴ Περίοδος	Κλιμάκια Εἰσοδήματος, περίοδος				Σύνολο $\nu$
	Περίοδος $t$	1	2	.....	
1	$P_{11}$	$P_{12}$	.....	$P_{1\nu}$	1
2	$P_{21}$	$P_{22}$	.....	$P_{2\nu}$	1
.	.	.	.....	.	.
.	.	.	.....	.	.
.	.	.	.....	.	.
$\nu$	$P_{\nu 1}$	$P_{\nu 2}$	.....	$P_{\nu \nu}$	1

Ἡ ἐμπειρικὴ ἐπαλήθευσις τοῦ ἀνωτέρω πίνακος εἶναι δυσχερής, δοθέντος ὅτι τὰ διαθέσιμα στατιστικὰ στοιχεῖα δὲν τὸ ἐπιτρέπουν. Ἀναφέρεται, ἐν τούτοις, διότι εἰς τὴν ἐπομένην παράγραφον θὰ ἐξετασθῇ ἡ πολιτικὴ ἀναδιανομῆς τοῦ εισοδήματος διὰ μέσου τοῦ χρόνου ἐν ἀναφορᾷ πρὸς ὄρισμένας χώρας τῆς Εὐρώπης.

ε) Ἀποτελεσματικότης τῆς πολιτικῆς ἀναδιανομῆς τοῦ εισοδήματος

᾽Ως ἀνεφέρθη ἤδη, ἡ μέτρησις τῶν ἐπιδράσεων τῶν μέτρων οἰκονομικῆς πολι-

1) Ὁρα π.χ. Martin Bronfenbrenner, ἐνθ. ἀνωτ. σελ. 55.

τικῆς ἐπὶ τῶν διαφόρων εἰδῶν διανομῆς τοῦ προϊόντος, τοῦ εισοδήματος καὶ τῆς δαπάνης, ἢ ἐπὶ συνθέτων εἰδῶν διανομῆς, ἐκφεύγει ἀπὸ τὰ περιορισμένα πλαίσια τῆς παρουσίας ἐργασίας. Κατωτέρω, ἐν τούτοις, θὰ γίνουιν ὀρισμένοι παρατηρήσεις ἀναφερόμεναι εἰς τὴν ἀναδιανεμητικὴν ἐπίδρασιν τῆς ἀμέσου φορολογίας ἐπὶ τῆς διανομῆς τοῦ εισοδήματος κατὰ εισοδηματικὰ κλιμάκια. Πρὸς τοῦτο θὰ χρησιμοποιηθοῦν τὰ στοιχεῖα τῆς Ε. Σ. Υ. Ε. καὶ βάσει αὐτῶν θὰ γίνουιν ὀρισμένοι ὑπολογισμοὶ καὶ προσεγγίσεις τοῦ θέματος μὲ τὰς μεθόδους τὰς ὁποίας ἐξητάσαμεν εἰς τὴν προηγουμένην παράγραφον.

**1. Τὰ στατιστικὰ στοιχεῖα.** Τὰ στατιστικὰ στοιχεῖα τὰ παρατιθέμενα εἰς τοὺς ἐπομένους πίνακας ἀφοροῦν εἰς τὴν φορολογίαν εισοδήματος τῶν φυσικῶν προσώπων κατὰ τὰ ἔτη 1968-1971. Κατωτέρω παρέχεται ἐπεξηγήσεις τῶν ἀναφερομένων εἰς τοὺς πίνακας ὄρων :

— Δηλωθὲν οἰκογενειακὸν εἰσόδημα : Ὡς οἰκογενειακὸν εἰσόδημα θεωρεῖται τὸ ἐκ πάσης πηγῆς προερχόμενον εἰσόδημα καὶ ἀποκτώμενον ὑπὸ τοῦ συζύγου ἢ ὑπὸ τῆς συζύγου μετὰ τὴν ἀφαίρεσιν τῶν δαπανῶν κτήσεως αὐτοῦ.

— Φορολογητέον εἰσόδημα : Ὡς φορολογητέον εἰσόδημα τοῦ φορολογουμένου λαμβάνεται τὸ ποσὸν μετὰ τὴν ἀφαίρεσιν ἐκ τοῦ δηλωθέντος εἰσοδήματος τῶν ἀπαλλαγῶν καὶ ἐκπτώσεων. Τοιαῦται ἐκπτώσεις εἶναι : τὸ ἀφορολόγητον ποσὸν ὡς ἐλάχιστον ὄριον συντηρήσεως, αἱ ἐκπτώσεις λόγῳ οἰκογενειακῶν βαρῶν ἢ ἐκπτώσεις ἐκ τοῦ εισοδήματος ἐκ μισθωτῶν ὑπηρεσιῶν καὶ ἐξ ἐλευθερίων ἐπαγγελμάτων καὶ τινες ἄλλαι ἐκπτώσεις.

— Οἰκογενειακὸν εἰσόδημα μετὰ τὴν φορολογίαν : Πρόκειται περὶ τοῦ δηλωθέντος οἰκογενειακοῦ εισοδήματος μετὰ τὴν ἀφαίρεσιν τοῦ ἀναλογοῦντος φόρου.

## Πίναξ 5

## ΑΡΙΘΜΟΣ ΦΟΡΟΛΟΓΟΥΜΕΝΩΝ ΚΑΤΑ ΚΛΙΜΑΚΙΑ ΕΙΣΟΔΗΜΑΤΟΣ

Κλιμάκια Εἰσοδήματος (χιλ. δρχ.)	Ἀριθμὸς φορολογουμένων καὶ ποσοστὸν % ἐπὶ τοῦ συνόλου							
	1968		1969		1970		1971	
Σύνολον	454.577	100,0	492.537	100,0	601.677	100,0	658.016	100,0
ἕως 30	33.113	7,3	32.300	6,6	73.700	12,3	71.000	10,8
Ἀπὸ 30-50	92.947	20,5	92.080	18,7	109.520	18,2	108.760	16,5
» 50-100	192.000	42,2	207.600	42,1	228.120	37,9	251.220	38,2
» 100-400	129.984	28,6	153.152	31,1	181.160	30,1	216.332	32,9
» 400-ἄνω	6.533	1,4	7.405	1,5	9.177	1,5	10.704	1,6

Πηγή : Ε. Σ. Υ. Ε., Στατιστικὴ τοῦ δηλωθέντος εἰσοδήματος φυσικῶν προσώπων κατὰ τὰ οἰκονομικὰ ἔτη 1968, 1969, 1970 καὶ 1971.

## Πίναξ 6

## ΔΗΛΩΘΕΝ ΟΙΚΟΓΕΝΕΙΑΚΟΝ ΕΙΣΟΔΗΜΑ ΚΑΤΑ ΚΛΙΜΑΚΙΑ ΕΙΣΟΔΗΜΑΤΟΣ

Κλιμάκια εισοδήματος (χιλ. δρχ.)	Δηλωθέν οικογενειακόν εισόδημα καί ποσοστόν % επί του συνόλου (Είς έκαστ. δρχ.)							
	1968		1969		1970		1971	
		%		%		%		%
Σύνολον	43.795	100,0	49.240	100,0	58.172	100,0	66.870	100,0
Έως 30	741	1,7	706	1,4	1.491	2,6	1.409	2,2
Άπό 30-50	3.769	8,6	3.793	7,7	4.448	7,6	4.425	6,6
» 50-100	13.888	31,7	15.136	30,7	16.762	28,8	18.418	27,5
» 100-400	21.116	48,2	24.781	50,4	29.516	50,7	35.656	53,3
» 400-άνω	4.281	9,8	4.824	9,8	5.955	10,3	6.962	10,4

Πηγή: Ε.Σ.Υ.Ε., Στατιστική του δηλωθέντος εισοδήματος φυσικῶν προσώπων κατὰ τὰ οικονομικά ἔτη 1968, 1969, 1970 καί 1971.

## Πίναξ 7

## ΦΟΡΟΛΟΓΗΤΕΟΝ ΕΙΣΟΔΗΜΑ ΚΑΤΑ ΚΛΙΜΑΚΙΑ ΕΙΣΟΔΗΜΑΤΟΣ

Κλιμάκια εισοδήματος (χιλ. δρχ.)	Φορολογητέον εισόδημα (Είς έκαστ. δρχ.)			
	1968	1969	1970	1971
Σύνολον	26.158	29.504	34.503	44.446
Έως 30	227	197	233	230
Άπό 30 - 50	1.142	1.120	1.148	1.201
» 50 - 100	6.227	6.813	7.478	8.229
» 100 - 400	14.818	17.178	20.480	24.750
» 400 - άνω	3.744	4.196	5.163	6.036

Πηγή: Ε.Σ.Υ.Ε., Στατιστική του δηλωθέντος εισοδήματος φυσικῶν προσώπων κατὰ τὰ οικονομικά ἔτη 1968, 1969, 1970 καί 1971.

Π ί ν α ξ 8  
ΣΥΝΟΛΟΝ ΦΟΡΟΥ ΚΑΤΑ ΚΛΙΜΑΚΙΑ ΕΙΣΟΔΗΜΑΤΟΣ

Κλιμάκια εισοδήματος (εις χιλ. δρχ.)	Σύνολον φόρου και ποσοστόν % επί του συνόλου (εις εκατ. δρχ.)							
	1968		1969		1970		1971	
		%		%		%		%
Σύνολον	2.976	100,0	3.380	100,0	4.053	100,0	4.806	100,0
Έως 30	10	0,3	8	0,3	10	0,3	10	0,2
Από 30-50	49	1,7	48	1,4	48	1,2	52	1,1
» 50-100	342	11,5	376	11,1	409	10,1	451	9,4
» 100-400	1.598	53,7	1.846	54,6	2.202	54,3	2.664	55,4
» 400-άνω	977	32,8	1.102	32,6	1.384	34,1	1.629	33,9

Πηγή: Ε. Σ. Υ. Ε., Στατιστική του δηλωθέντος εισοδήματος φυσικών προσώπων κατά τα οικονομικά έτη 1968, 1969, 1970 και 1971.

Π ί ν α ξ 9  
ΟΙΚΟΓΕΝΕΙΑΚΟΝ ΕΙΣΟΔΗΜΑ ΜΕΤΑ ΤΗΝ ΦΟΡΟΛΟΓΙΑΝ ΚΑΤΑ ΚΛΙΜΑΚΙΑ ΕΙΣΟΔΗΜΑΤΟΣ

Κλιμάκια εισοδήματος (χιλ. δρχ.)	Οικογενειακόν εισόδημα μετά την φορολογία και ποσοστόν % επί του συνόλου (εις εκατ. δρχ.)							
	1968		1969		1970		1971	
		%		%		%		%
Σύνολον	40.819	100,0	45.860	100,0	54.119	100,0	62.064	100,0
Έως 30	731	1,8	698	1,5	1.481	2,7	1.399	2,3
Από 30-50	3.720	9,1	3.745	8,2	4.400	8,1	4.373	7,0
» 50-100	13.546	33,2	14.760	32,2	16.353	30,2	17.967	28,9
» 100-400	19.518	47,8	22.935	50,0	27.314	50,5	32.992	53,2
» 400-άνω	3.304	8,1	3.722	8,1	4.571	8,5	5.333	8,6

Πηγή: Ε. Σ. Υ. Ε., Στατιστική του δηλωθέντος εισοδήματος φυσικών προσώπων κατά τα οικονομικά έτη 1968, 1969, 1970 και 1971.



Τὰ στοιχεῖα τῶν πινάκων 5-9 ἀποτελοῦν ἔνδειξιν τῆς διανομῆς τοῦ εἰσοδήματος κατὰ εἰσοδηματικὴν μονάδα ἢ κατὰ κλιμάκια εἰσοδημάτων. Πλείστοι ὅσοι παράγοντες διοικητικῆς, στατιστικῆς, οἰκονομικῆς, ὀργανωτικῆς κλπ. φύσεως εἶναι ἐνδεχόμενον νὰ ἔχουν ἀλλοιώσει τὰ στατιστικὰ στοιχεῖα, εἰς τρόπον ὥστε νὰ ἐμφανίζεται διάφορος ἢ εἰκὼν τῆς διανομῆς τοῦ εἰσοδήματος. Ἐκ τοῦ λόγου τούτου, οἱ ὑπολογισμοὶ οἱ ὅποιοι γίνονται κατωτέρω καὶ τὰ συμπεράσματα τὰ ὅποια προκύπτουν εἶναι ἐνδεχόμενον νὰ ἀπέχουν τῆς πραγματικότητος. Ἐκτὸς τούτου, τὰ στοιχεῖα αὐτὰ δὲν εἶναι ἐπαρκῆ διὰ τὴν τροφοδότησιν ὄλων τῶν θεωρητικῶν μεθόδων πρὸς ἐκτέλεσιν τῶν σχετικῶν ὑπολογισμῶν. Κατωτέρω ἐν τούτοις θὰ γίνουιν ὀρισμένοι ὑπολογισμοὶ συνδεδεμένοι μετὰ τὴν καμπύλην τοῦ Lorenz καὶ μετὰ τὸν δείκτην συγκεντρώσεως τοῦ Gini.

Ἐκ τῆς ἐξετάσεως πάντως τούτων προκύπτει ὅτι ἡ φορολογία ἤσκησεν ὀρισμένην ἀναδιανεμητικὴν ἐπίδρασιν. Διὰ τὸ ἔτος 1968 π.χ. τὸ 1,4% τῶν φορολογουμένων ἀπολαμβάνει τὸ 9,8% τοῦ εἰσοδήματος πρὸ φορολογίας, ἐνῶ μετὰ τὴν φορολογίαν τὸ ποσοστὸν τοῦτο ἐμειώθη εἰς 8,1%. Διὰ τὸ ἔτος 1971 τὸ 1,5% τῶν φορολογουμένων ἀπολαμβάνει τὸ 10,4% τοῦ εἰσοδήματος πρὸ φορολογίας, ἐνῶ μετὰ τὴν φορολογίαν τὸ ποσοστὸν τοῦτο ἐμειώθη εἰς 8,6%. Παρατηρεῖται δηλ. ὅτι ἡ ἑκατοστιαία κατανομή τοῦ δηλωθέντος εἰσοδήματος μετὰ τὴν φορολογίαν διὰ τὰ κλιμάκια εἰσοδήματος ἔως καὶ 100 χιλιάδων δραχμῶν ἐμφανίζεται ἠδύνημένη, ἐναντι τῶν ἀντιστοίχων ποσοστῶν τοῦ δηλωθέντος εἰσοδήματος πρὸ τῆς φορολογίας. Ἀντιθέτως, διὰ τὰ εἰσοδήματα ἀπὸ 400 χιλ. δρχ. καὶ ἄνω, τὸ ποσοστὸν τοῦ εἰσοδήματος ἐπὶ τοῦ συνόλου τῶν εἰσοδημάτων μετὰ τὴν φορολογίαν ἐμφανίζεται μειωμένον.

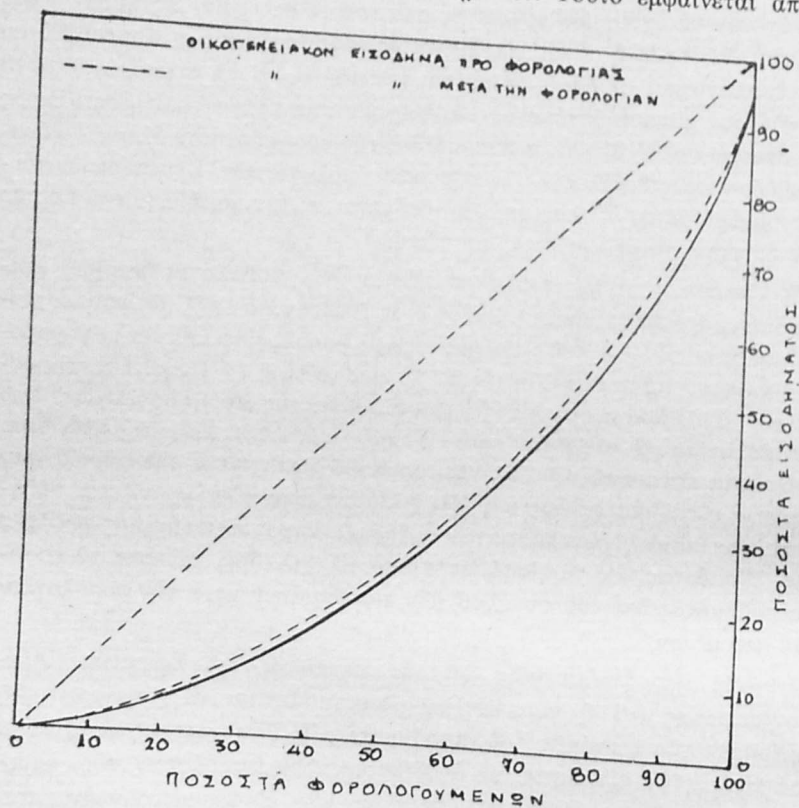
**2. Μέτρησις τῆς ἀναδιανομῆς διὰ τῆς καμπύλης τοῦ Lorenz.** Ἀνεφέρθη προηγουμένως ὅτι ἡ καμπύλη τοῦ Lorenz δύναται νὰ χρησιμοποιηθῆ διὰ τὴν μέτρησιν τῆς διανομῆς τοῦ εἰσοδήματος. Ἡ ἰδία καμπύλη δύναται νὰ χρησιμοποιηθῆ διὰ τὴν μέτρησιν τῶν ἀναδιανεμητικῶν ἐπιδράσεων τῆς φορολογίας, τῶν κοινωνικῶν παροχῶν καὶ ἐν γένει τῶν εἰσοδηματικῶν ἀνακατατάξεων, αἱ ὅποια πραγματοποιοῦνται διὰ τῶν προαναφερθέντων μέτρων τῆς οἰκονομικῆς πολιτικῆς.

Ὡς ἀνεφέρθη ἤδη, ὅσον πλησιέστερον εὑρίσκεται ἡ καμπύλη τοῦ Lorenz πρὸς τὴν γραμμὴν ἰσοδιανομῆς τόσο ἡ διανομή τοῦ εἰσοδήματος κατὰ εἰσοδηματικὰ κλιμάκια εἶναι ὀμαλωτέρα. Ὅσον περισσότερο ἀπομακρυνόμεθα ἀπὸ τὴν γραμμὴν ἰσῆς διανομῆς τόσο περισσότερο ἄνισος γίνεται ἡ διανομή τοῦ εἰσοδήματος. Ἡ φορολογία ἀσκεῖ ἀναδιανεμητικὴν ἐπίδρασιν εἰς βάρος τῶν ὑψηλῶν εἰσοδημάτων. Τοῦτο ἰσοδυναμεῖ πρὸς μετατόπισιν τῆς καμπύλης Lorenz πρὸς τὴν κατεύθυνσιν τῆς γραμμῆς ἰσοδιανομῆς.

Κατωτέρω δίδονται τέσσαρα διαγράμματα, μετὰ τὴν καμπύλην τοῦ Lorenz πρὸ καὶ μετὰ τὴν φορολογίαν. Ἡ συνεχῆς γραμμὴ ἀναφέρεται εἰς τὸ οἰκογενειακὸν εἰσόδημα πρὸ φορολογίας καὶ ἡ διακεκομμένη εἰς τὸ εἰσόδημα τὸ ὅποιον προκύπτει μετὰ τὴν φορολογίαν. Τὰ διαγράμματα αὐτὰ κατηρτίσθησαν βάσει

στοιχείων τῶν προηγουμένων πινάκων καὶ ἀναφέρονται εἰς τὰ ἔτη 1968, 1969, 1970 καὶ 1971.

Ἐκ τῶν διαγραμμάτων αὐτῶν προκύπτει ὅτι διὰ τῆς φορολογίας προεκλήθη ὀρισμένη συμπίεσις τῶν ὑψηλῶν εἰσοδημάτων. Τοῦτο ἐμφαίνεται ἀπὸ τὴν



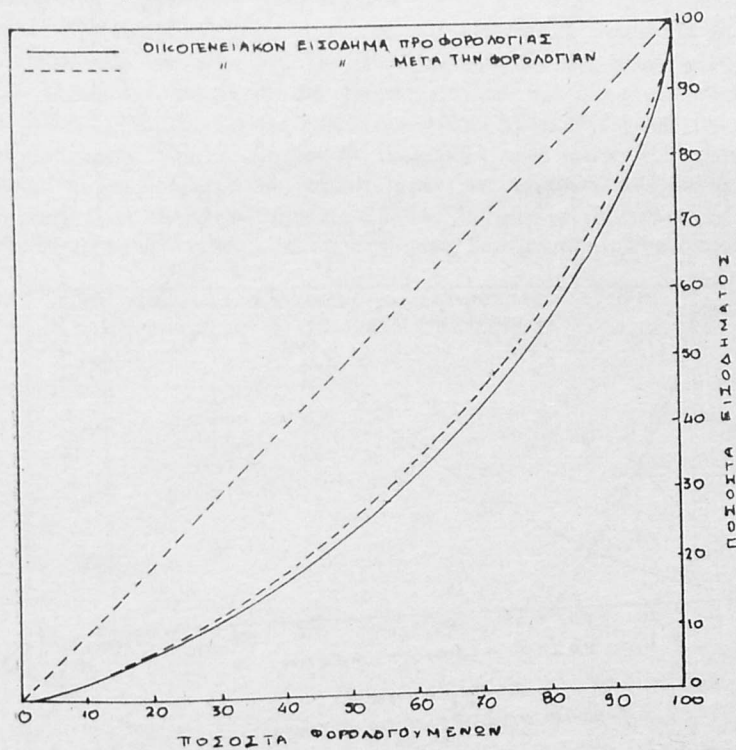
Διάγραμμα 2

Καμπύλαι τοῦ LORENZ διὰ τὸ ἔτος 1968

διακεκομμένην γραμμὴν ἢ ὁποία εἰς ὅλας τὰς περιπτώσεις εὐρίσκεται πλησιέστερον πρὸς τὴν γραμμὴν ἰσοδιανομῆς τοῦ εἰσοδήματος. Βεβαίως ἡ ἀναδιανεμητικὴ ἐπίδρασις βάσει τῶν ὑπαρχόντων στοιχείων δὲν εἶναι μεγάλη. Τοῦτο ὁμως δὲν αἶρει καὶ τὴν σημασίαν τῆς φορολογίας εἰσοδήματος ὡς μέτρου ἀσκήσεως πολιτικῆς ἀναδιανομῆς τοῦ εἰσοδήματος. Ἐὰν ἦτο δυνατόν νὰ ληφθοῦν ὑπ' ὄψιν αἱ διάφοροι κοινωνικαὶ παροχαὶ πρὸς τὰ χαμηλὰ εἰσοδήματα, τότε ἡ διακεκομμένη καμπύλη θὰ εὐρίσκεται πλησιέστερον πρὸς τὴν γραμμὴν ἰσοδιανομῆς.

Τὰ συμπεράσματα, ἐν τούτοις, εἰς τὰ ὁποῖα ὀδηγεῖ ἡ προηγουμένη ἀνάλυσις δέον νὰ ἐξετασθοῦν εἰς τὸ πλαίσιον τῆς γενικῆς φορολογίας ἀμέσου καὶ ἐμμέσου διὰ νὰ ἐξαχθοῦν ἀσφαλέστερα συμπεράσματα. Ἀπὸ τὴν ἔρευναν τὴν ὁποῖαν ἐνήργησαν τὰ Ἠνωμένα Ἔθνη εἰς ὀρισμένας χώρας τῆς Δυτικῆς Εὐρώπης προκύπτει

ὅτι ἡ προοδευτικότης τῶν φόρων ἐπὶ τοῦ εισοδήματος μετριάζεται ἀπὸ ἀντίστροφον ἐπίδρασιν τῆς ἐμμέσου φορολογίας (\*). Εἰς τὸ σημεῖον ὅμως αὐτὸ θὰ ἐπανέλθωμεν καὶ κατωτέρω.



Διάγραμμα 3  
Καμπύλαι τοῦ LORENZ διὰ τὸ ἔτος 1969

3. Μέτρησις τῆς ἀναδιανομῆς διὰ τοῦ δείκτη τοῦ **Gini**. Ἐὰν ἀντὶ τῆς καμπύλης τοῦ Lorenz ἐχρησιμοποιήθῃ ὁ δείκτης συγκεντρώσεως τοῦ Gini τότε τὰ συμπεράσματα δὲν εἶναι οὐσιωδῶς διάφορα.

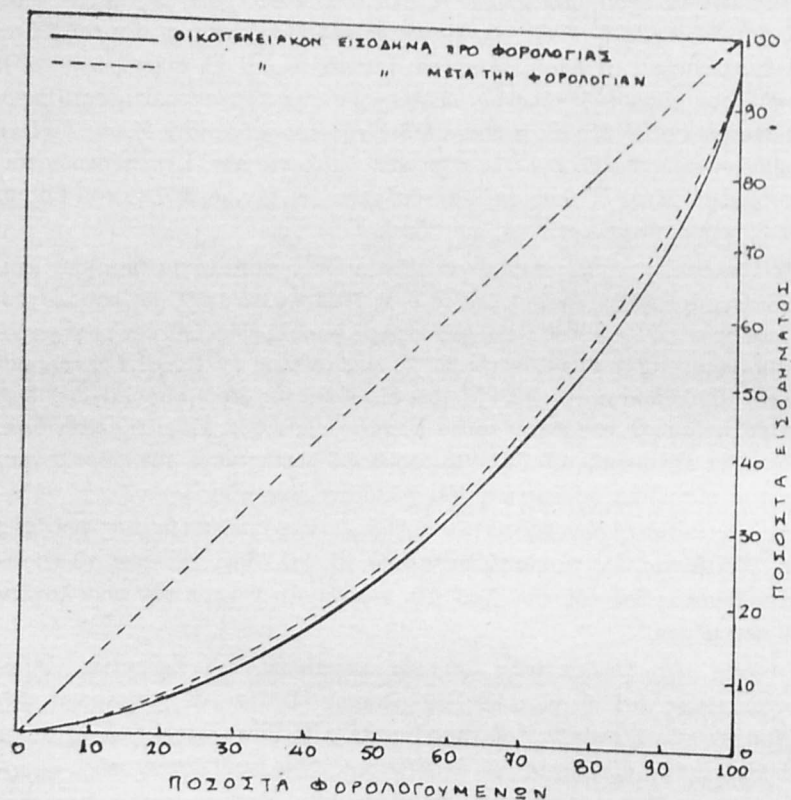
Ἐνεφέρθη ἤδη ὅτι ὅταν ὁ δείκτης τοῦ Gini ἰσοῦται πρὸς τὴν μονάδα τότε ὑπάρχει ἀπόλυτος ἰσότης εἰς τὴν διανομὴν τοῦ εισοδήματος. Ἐπομένως, ὅσον περισσότερο ὁ δείκτης οὗτος ἀπομακρύνεται τῆς μονάδος τόσο ἡ ἀνισοδιανομὴ τοῦ εισοδήματος γίνεται μεγαλύτερα καὶ ὅσον περισσότερο προσεγγίζει πρὸς τὴν μονάδα τόσο ἡ ἀνισοδιανομὴ μικροτέρα.

Βάσει τῶν παρατηρήσεων αὐτῶν δέον νὰ ἀναμένεται ὅτι ὁ δείκτης συγκεντρώ-

1) United Nations, Incomes in Postwar Europe, A Study of Policies, Growth and Distribution, Geneva 1967, Κεφ. 1, σελ. 15 καὶ κεφ. 6, σελ. 41.

στοιχείων τών προηγούμενων πινάκων και αναφέρονται εις τὰ ἔτη 1968, 1969, 1970 καὶ 1971.

Ἐκ τών διαγραμμάτων αὐτῶν προκύπτει ὅτι διὰ τῆς φορολογίας προεκλήθη ὁρισμένη συμπίεσις τῶν ὑψηλῶν εισοδημάτων. Τοῦτο ἐμφαίνεται ἀπὸ τὴν



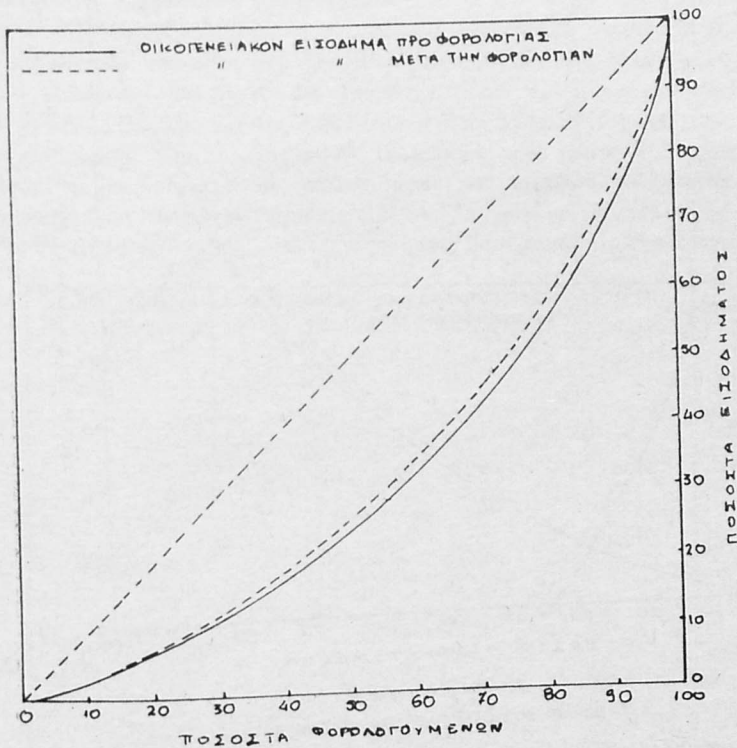
Διάγραμμα 2

Καμπύλαι τοῦ LORENZ διὰ τὸ ἔτος 1968

διακεκομμένην γραμμὴν ἢ ὅποια εἰς ὅλας τὰς περιπτώσεις εὑρίσκεται πλησιέστερον πρὸς τὴν γραμμὴν ἰσοδιανομῆς τοῦ εισοδήματος. Βεβαίως ἡ ἀναδιανεμητικὴ ἐπίδρασις βάσει τῶν ὑπαρχόντων στοιχείων δὲν εἶναι μεγάλη. Τοῦτο ὅμως δὲν αἶρει καὶ τὴν σημασίαν τῆς φορολογίας εισοδήματος ὡς μέτρου ἀσκήσεως πολιτικῆς ἀναδιανομῆς τοῦ εισοδήματος. Ἐὰν ἦτο δυνατόν νὰ ληφθοῦν ὑπ' ὄψιν αἱ διάφοροι κοινωνικαὶ παροχαὶ πρὸς τὰ χαμηλὰ εισοδήματα, τότε ἡ διακεκομμένη καμπύλη θὰ εὑρίσκεται πλησιέστερον πρὸς τὴν γραμμὴν ἰσοδιανομῆς.

Τὰ συμπεράσματα, ἐν τούτοις, εἰς τὰ ὅποια ὀδηγεῖ ἡ προηγούμενη ἀνάλυσις δέον νὰ ἐξετασθοῦν εἰς τὸ πλαίσιον τῆς γενικῆς φορολογίας ἀμέσου καὶ ἐμμέσου διὰ νὰ ἐξαχθοῦν ἀσφαλέστερα συμπεράσματα. Ἀπὸ τὴν ἔρευναν τὴν ὅποιαν ἐνήργησαν τὰ Ἠνωμένα Ἔθνη εἰς ὁρισμένας χώρας τῆς Δυτικῆς Εὐρώπης προκύπτει

ὅτι ἡ προοδευτικότης τῶν φόρων ἐπὶ τοῦ εἰσοδήματος μετριάζεται ἀπὸ ἀντίστροφον ἐπίδρασιν τῆς ἐμμέσου φορολογίας (1). Εἰς τὸ σημεῖον ὁμως αὐτὸ θὰ ἐπανέλθωμεν καὶ κατωτέρω.



Διάγραμμα 3  
Καμπύλαι τοῦ LORENZ διὰ τὸ ἔτος 1969

3. Μέτρησης τῆς ἀναδιανομῆς διὰ τοῦ δείκτη τοῦ **Gini**. Ἐὰν ἀντὶ τῆς καμπύλης τοῦ Lorenz ἐχρησιμοποιήθῃ ὁ δείκτης συγκεντρώσεως τοῦ Gini τότε τὰ συμπεράσματα δὲν εἶναι οὐσιωδῶς διάφορα.

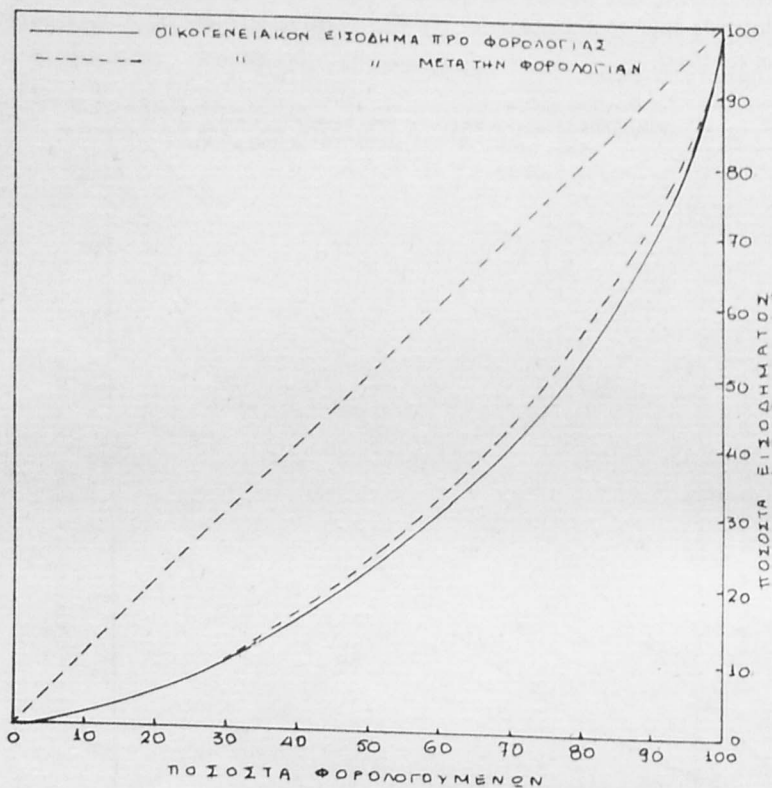
Ἐνεφέρθη ἤδη ὅτι ὅταν ὁ δείκτης τοῦ Gini ἰσοῦται πρὸς τὴν μονάδα τότε ὑπάρχει ἀπόλυτος ἰσότης εἰς τὴν διανομὴν τοῦ εἰσοδήματος. Ἐπομένως, ὅσον περισσότερο ὁ δείκτης οὗτος ἀπομακρύνεται τῆς μονάδος τόσο ἡ ἀνισοδιανομὴ τοῦ εἰσοδήματος γίνεται μεγαλυτέρα καὶ ὅσον περισσότερο προσεγγίζει πρὸς τὴν μονάδα τόσο ἡ ἀνισοδιανομὴ μικροτέρα.

Βάσει τῶν παρατηρήσεων αὐτῶν δέον νὰ ἀναμένεται ὅτι ὁ δείκτης συγκεντρώ-

1) United Nations, Incomes in Postwar Europe, A Study of Policies, Growth and Distribution, Geneva 1967, Κεφ. 1, σελ. 15 καὶ κεφ. 6, σελ. 41.



σεως, ὁ ὁποῖος προκύπτει μετὰ τὴν φορολογίαν εἰσοδήματος, θὰ εἶναι μικρότερος τοῦ ἀντιστοίχου δείκτου πρὸ φορολογίας.



Διάγραμμα 4  
 Καμπύλαι τοῦ LORENZ διὰ τὸ ἔτος 1970

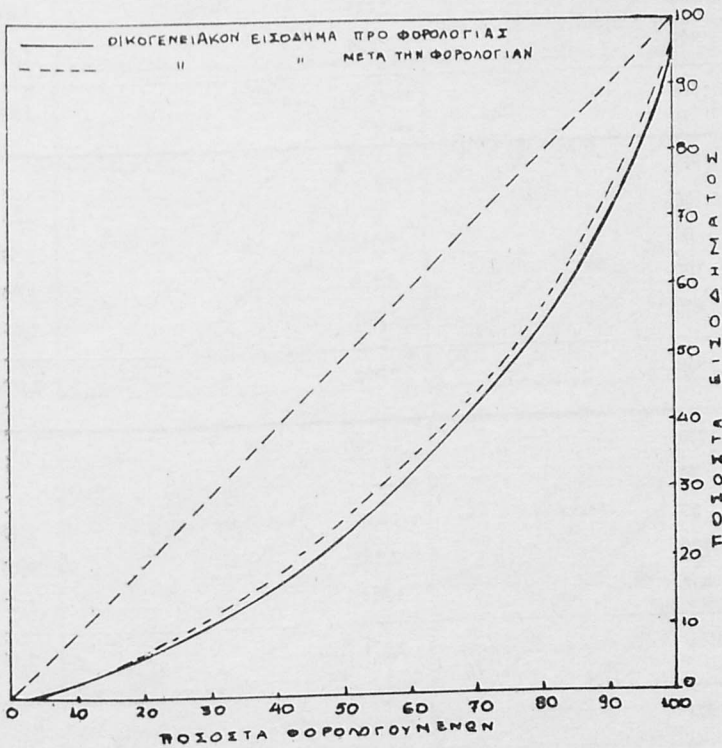
Ἐὰν χρησιμοποιήσωμεν τὰ στοιχεῖα τῶν προηγουμένων πινάκων διὰ τὸν ὑπολογισμὸν τοῦ δείκτου τοῦ Gini πρὸ καὶ μετὰ τὴν φορολογίαν τότε ἐπιβεβαιούται ἡ παρατήρησις αὕτη. Κατωτέρω δίδεται ὁ πίναξ 10, εἰς τὸν ὅποιον ἐμφαίνονται τὰ ἀποτελέσματα τῶν σχετικῶν ὑπολογισμῶν. Περιττεύει βεβαίως νὰ τονισθῇ ὅτι ἰσχύουν καὶ ἐν προκειμένῳ αἱ ἐπιφυλάξεις αἱ ἀναφερόμεναι εἰς τὴν φύσιν καὶ τὴν ἀντιπροσωπευτικότητα τῶν στοιχείων καὶ εἰς τὴν δύναμιν τῆς μεθόδου νὰ δώσῃ ἀκριβῆ εἰκόνα τοῦ ἐρμηνευομένου φαινομένου.

Ἐκ τοῦ πίνακος 10 ἐμφαίνεται ὅτι ὁ συντελεστὴς τοῦ Gini κυμαίνεται πρὸ φορολογίας μεταξὺ 2,220 καὶ 2,571 καὶ μετὰ φορολογίαν μεταξὺ 1,869 καὶ 2,300.

Ἐκ τοῦ πίνακος τούτου προκύπτει καὶ πάλιν σαφῶς ἡ ἀναδιανεμητικὴ ἐπίδρασις τῆς φορολογίας. Οὕτως, εἰς ὅλας τὰς περιπτώσεις ὁ συντελεστὴς δ μετὰ τὴν φορολογίαν εἶναι μικρότερος τοῦ ἀντιστοίχου συντελεστοῦ πρὸ φορολογίας. Τὸ γεγονός τοῦτο ἐπιβεβαιοῖ τὴν ἀναδιανεμητικὴν ἐπίδρασιν τοῦ φόρου εἰσοδήματος, ἡ ὁποία διεπιστώθη διὰ τῶν στατιστικῶν στοιχείων καὶ διὰ τῶν καμπυ-

λῶν τοῦ Logenz. Βεβαίως καὶ ἐν προκειμένῳ ἰσχύουν αἱ ἐπιφυλάξεις, αἱ ὁποῖαι ἐγένοντο κατ' ἐπανάλειψιν προηγουμένως διὰ τὴν φύσιν καὶ τὴν ἀντιπροσωπευτικότητα τῶν στοιχείων καθὼς ἐπίσης διὰ τὰς ὁμοειδεῖς ἢ ἀντιθέτους ἐπιδράσεις τῶν κοινωνικῶν παροχῶν καὶ τῶν ἄλλων κατηγοριῶν τῶν φόρων.

**4. Μεταβολαὶ διὰ μέσου τοῦ χρόνου.** Εἰς τὴν προηγουμένην παράγραφον ἐγένετο λόγος διὰ τὴν ἄλυσιν πιθανοτήτων τοῦ Markoff καὶ διὰ τὴν δυνατότητα μεταβολῆς τῶν εἰσοδηματικῶν κλιμακίων διὰ μέσου τοῦ χρόνου. Ἐν προκειμένῳ δὲν πρόκειται νὰ ὑπολογίσωμεν τὰς σχετικὰς πιθανότητας, θὰ γίνωνται ὅμως ὄρισμένα παρατηρήσεις διὰ τὰς ἐπιδράσεις τῆς πολιτικῆς ἀναδιανομῆς διὰ μέσου τοῦ χρόνου. Αἱ παρατηρήσεις βασίζονται εἰς ὑπολογισμοὺς τῶν



Διάγραμμα 5  
 Καμπύλαι τοῦ LORENZ διὰ τὸ ἔτος 1971

Ἦνωμένων Ἐθνῶν δι' ὄρισμένας χώρας τῆς Εὐρώπης. Κατωτέρω δίδεται ἐν διάγραμμα εἰς τὸ ὁποῖον περιέχονται αἱ καμπύλαι Lorenz διὰ τὰς χώρας Δανίαν, Φιλανδίαν, Δ. Γερμανίαν, Κάτω Χώρας, Νορβηγίαν, Σουηδίαν, Ἀγγλίαν καὶ Ἑλλάδα. Αἱ καμπύλαι Lorenz ἀναφέρονται εἰς δύο χρονικὰς περιόδους. Εἰς ὄρισμένας χώρας ἢ περίοδος αὐτὴ καλύπτει μίαν δεκαετίαν ἐνῶ εἰς ἄλλας μικροτέραν περίοδον.

## Πίναξ 10

## ΔΕΙΚΤΑΙ ΤΟΥ GINI ΠΡΟ ΚΑΙ ΜΕΤΑ ΤΗΝ ΦΟΡΟΛΟΓΙΑΝ

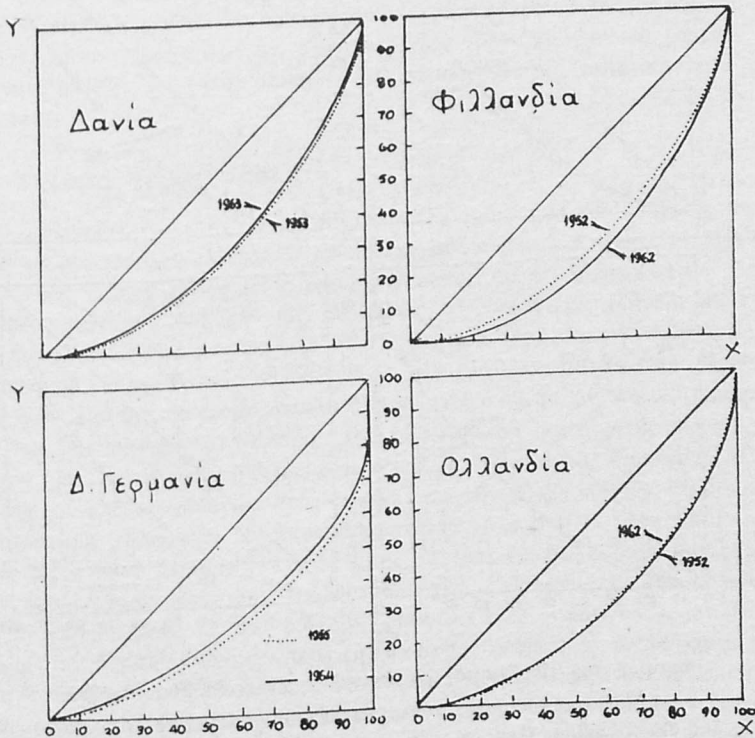
$$\text{εξίσωσις: } \log V_i - \log V_\mu = \delta_i (\log Y_i - \log Y_i)$$

Κλίμακια εισοδήματος (χιλ. δραχ.)	$\delta_i$ Πρό φορολογίας	$\delta_i$ Μετά φορολογίας
Έτος 1968		
30	—	—
50	2,719	2,010
100	2,135	1,939
400	1,805	1,657
$\delta$ 1968	2,220	1,869
Έτος 1969		
30	—	—
50	2,744	2,580
100	2,130	1,998
400	1,701	1,655
$\delta$ 1969	2,192	2,078
Έτος 1970		
30	—	—
50	3,638	2,664
100	2,262	2,035
400	1,813	1,658
$\delta$ 1970	2,571	2,119
Έτος 1971		
30	—	—
50	2,227	2,740
100	1,689	2,513
400	1,787	1,647
$\delta$ 1971	2,468	2,300

Ἀπὸ τὸ διάγραμμα αὐτὸ συνάγεται ὅτι ἡ διανομὴ τοῦ εἰσοδήματος πρὸ φορολογίας δὲν ὑπέστη ἀξιολόγους διαρθρωτικὰς μεταβολὰς διὰ μέσου τοῦ χρόνου παρὰ τὸ ὅτι ἐν τῷ μεταξὺ ἐσημειώθη ἀξιόλογος αὐξησης εἰς τὸ συνολικὸν καὶ τὸ κατὰ κεφαλὴν εἰσόδημα. Ὅσον ἀφορᾷ εἰς τὰς ἐπιδράσεις τῆς φορολογίας εἰσοδήματος καὶ τῶν ἄλλων μέτρων τὰ ὁποῖα ἀσκοῦν ἀναδιανεμητικὰς ἐπιδράσεις πρέπει νὰ ἀναφερθῇ ἐκεῖνο τὸ ὁποῖον ἀνέγραψαν τὰ Ἑνωμένα Ἔθνη καὶ τὸ ὁποῖον δὲν εἶναι οὐσιωδῶς διάφορον ἀπὸ τὸ συμπέρασμα εἰς τὸ ὁποῖον κατελήξαμεν προηγουμένως διὰ τὴν Ἑλλάδα.

Διανομὴ τοῦ εἰσοδήματος πρὸ φορολογίας.  
Καμπύλαι τοῦ Lorenz

X = Ποσοστὰ Εἰσοδημάτων  
Y = Ποσοστὰ εἰσοδήματος

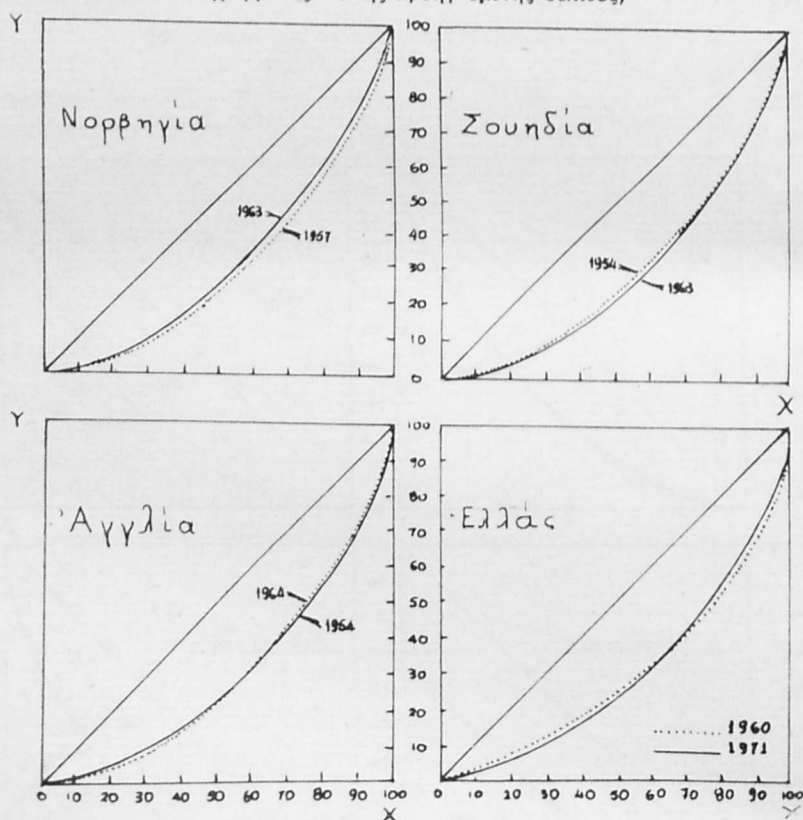


(Συνέχεια τοῦ διαγράμματος εἰς τὴν ἐπομένη σελίδα)

Ἡ ἄμεσος φορολογία μὲ τὴν προοδευτικότητὰ τῆς ἀσκεῖ ἀναδιανεμητικὴν ἐπίδρασιν εἰς βᾶρος τῶν μεγάλων εἰσοδημάτων. Αἱ κοινωνικαὶ παροχαὶ ἀσκοῦν ἀναδιανεμητικὰς ἐπιδράσεις πρὸς ὄφελος τῶν μικρῶν εἰσοδημάτων. Οἱ ἔμμεσοι φόροι ἀσκοῦν ἀντιστρόφως προοδευτικὰς ἐπιδράσεις. Οὕτως, ἂν ληφθοῦν ὑπὸ ὄψιν ὅλαι αἱ θετικαὶ καὶ ἀρνητικαὶ ἐπιδράσεις, τότε φαίνεται λογικὸν νὰ κατα-

λήξωμεν εἰς τὸ συμπέρασμα ὅτι διὰ τὸ μεγαλύτερον μέρος τοῦ πληθυσμοῦ ἡ μορφή τῆς ἀρχικῆς διανομῆς τοῦ εἰσοδήματος, ἡ ὁποία πραγματοποιεῖται διὰ τοῦ μηχανισμοῦ τῆς ἀγορᾶς, ὑφίσταται ἐλαφρὰς μόνον τροποποιήσεις ἀπὸ τὴν κρατικὴν παρέμβασιν καὶ τὴν ἄσκησιν δημοσιονομικῆς πολιτικῆς (1). Τὰ συμπεράσματα δὲν εἶναι οὐσιωδῶς διάφορα ἀπὸ ἐκεῖνα τῶν Ἑνωμένων Ἐθνῶν διὰ τὰς χώρας τῆς Ἀσίας, εἰς τὰ ὁποῖα ἀναγράφεται ὅτι ἡ πολιτικὴ τῶν φόρων καὶ τῶν δαπανῶν μόνον εἶναι ἐνδεχόμενον νὰ μὴν ἐπιφέρουν τὸ ἐπιδιωκόμενον συνολικὸν ἀναδιανεμητικὸν ἀποτέλεσμα (2).

(Συνέχεια τοῦ διαγράμματος ἐκ τῆς προηγούμενης σελίδος)



Διάγραμμα 6

Διανομὴ τοῦ εἰσοδήματος εἰς ὀρισμέναις χώραις διὰ δύο περιόδους

Πηγή: United Nations, *Incomes in Postwar Europe, A Study of Policies Growth and Distribution*, Geneva 1967.

Διὰ τὴν Ἑλλάδα, Ἐθνικὴ Στατιστικὴ Ὑπηρεσία τῆς Ἑλλάδος, Στατιστικὴ τοῦ δηλωθέντος εἰσοδήματος φυσικῶν προσώπων κατὰ τὰ οἰκονομικὰ ἔτη 1960 καὶ 1971.

1) United Nations, *Incomes in Postwar Europe, a Study of Policies Growth and Distribution*, Geneva, 1967, Κεφ. 6, σελ. 41.

2) United Nations, *Economic Survey of Asia and the Far East*, 1971, Bangkok, 1972, σελ. 70.



Ὡς συμπερασματικὴ παρατήρησις τῆς παρουσίας παραγράφου δέον νὰ ἀναφερθῆ καὶ πάλιν ὅτι ἡ οἰκονομία μιᾶς χώρας χαρακτηρίζεται ἀπὸ ἓν ἄπειρον πλῆθος ἐξαρτήσεων, ἐπιδράσεων καὶ ἀλληλεπιδράσεων. Ἐξ αὐτοῦ τοῦ λόγου ἓν μέτρον οἰκονομικῆς πολιτικῆς ἀποσκοποῦν εἰς τὴν ἀναδιανομὴν τοῦ εισοδήματος ὑπὸ στενὴν ἔννοιαν ἀσκεῖ καὶ ἄλλας ἐπιδράσεις ἐπὶ τῆς διακλαδικῆς καὶ διαπεριφερειακῆς κατανομῆς τῶν παραγωγικῶν συντελεστῶν καὶ τῆς παραγωγικῆς δραστηριότητος, ἐπὶ τῆς λειτουργικῆς διανομῆς τοῦ εισοδήματος, ἐπὶ τῆς κατανομῆς τῶν πόρων, ἐπὶ τῆς σχέσεως μεταξὺ ἀποταμιεύσεως, ἐπενδύσεως καὶ καταναλώσεως, ἐπὶ τῆς καταναλωτικῆς συμπεριφορᾶς τῶν ἰδιωτῶν, ἐπὶ τῶν τιμῶν, τῆς ἀπασχολήσεως, τῆς κινητικότητος τῆς ἐργασίας, τοῦ ἰσοζυγίου πληρωμῶν κ.λ.π. Ἀντιθέτως, ἡ κατανομὴ τοῦ εισοδήματος δύναται νὰ ἐπηρεασθῆ ὑπὸ πολλῶν μέσων ἀσκήσεως οἰκονομικῆς πολιτικῆς, ὡς προκύπτει ἀπὸ τὸν σχετικὸν πίνακα τῆς δευτέρας παραγράφου. Διὰ τὸν λόγον αὐτὸν τὰ συμπεράσματα μιᾶς σχετικῆς στατιστικο-οἰκονομετρικῆς ἐρεῦνης δέον νὰ θεωροῦνται ὡς ἔχοντα ἐνδεικτικὸν χαρακτῆρα καὶ διὰ τὸν λόγον αὐτὸν αἱ σχετικαὶ ἔρευναι τόσον εἰς τὴν Ἑλλάδα ὅσον καὶ ἀλλαγῆ δὲν καταλήγουν εἰς ἀναμφισβήτητα συμπεράσματα.

### στ. Τελικαὶ παρατηρήσεις

Ἀνεφέρθη ἤδη κατ' ἐπανάληψιν ὅτι τὸ πρόβλημα τῆς διανομῆς τοῦ εισοδήματος εἶναι πολυσύστατον. Ἐχει πολλὰς μορφάς, πολλὰς ὄψεις καὶ δύναται νὰ ἐμφανισθῆ κατὰ πολλοὺς καὶ ποικίλους τρόπους. Οἱ συνδυασμοὶ τῶν διαφόρων ἐπιπέδων διανομῆς ὀδηγοῦν εἰς ἀναλύσεις, αἱ ὁποῖαι καταλήγουν εἰς τὴν ἐπιμέρους οἰκονομικὴν μονάδα καὶ εἰς τὰς ἐπὶ μέρους λειτουργίας ἐκάστης οἰκονομικῆς μονάδος. Τοῦτο προκύπτει ἀπὸ τὴν σύνθετον μήτραν τῶν συνδυασμῶν τῶν διανυσμάτων, τὰ ὁποῖα ἀπεικονίζουν τὴν διανομὴν τοῦ εισοδήματος.

Ὁ λειτουργικὸς μηχανισμὸς τοῦ οἰκονομικοῦ συστήματος εἰς τὸ ὅποιον ζῶμεν καὶ ἐργαζόμεθα δίδει λύσεις εἰς τὸ πρόβλημα τῆς διανομῆς, αἱ ὁποῖαι ἐνίοτε δὲν ἀνταποκρίνονται πρὸς τὸ σύστημα τῶν ἀξιῶν καὶ τῶν ἐπιδιώξεων τῆς οἰκονομικῆς πολιτικῆς. Τὸ οἰκονομικὸν σύστημα π.χ. δίδει λύσεις διὰ τὴν κατὰ κλάδους ἢ κατὰ περιφέρειαν κατανομὴν τῆς παραγωγικῆς δραστηριότητος, διὰ τὴν λειτουργικὴν διανομὴν τοῦ εισοδήματος, διὰ τὴν διανομὴν τούτου κατὰ πηγὴν προελεύσεως, διὰ τὴν διανομὴν τούτου κατὰ εισοδηματικὴν μονάδα, καθὼς ἐπίσης καὶ διὰ τὴν διανομὴν πρὸς τὴν ὁποίαν στρέφεται τὸ οὗτως δημιουργούμενον εισόδημα. Ἡ οἰκονομικὴ πολιτικὴ ὅμως ἐνίοτε θεωρεῖ ὅτι αἱ λύσεις αὗται δὲν ἀνταποκρίνονται πρὸς τὸν σκοπὸν τὸν ὅποιον αὕτη ἐπιδιώκει καὶ διὰ τὸν λόγον αὐτὸν λαμβάνονται μέτρα ἐπηρεασμοῦ τῆς λειτουργικῆς συμπεριφορᾶς τῆς οἰκονομίας πρὸς τὴν κατεύθυνσιν αὐτήν.

Ἡ γεωργικὴ πολιτικὴ, ἡ βιομηχανικὴ πολιτικὴ, ἡ πολιτικὴ τῶν διαφόρων κλάδων γενικῶς, ἡ πολιτικὴ περιφερειακῆς ἀναπτύξεως ἀποτελοῦν σαφῆ παραδείγματα ἐπηρεασμοῦ τῆς κατὰ κλάδους καὶ κατὰ περιφέρειας διανομῆς τοῦ προϊόντος καὶ τῆς οἰκονομικῆς δραστηριότητος. Ἡ πολιτικὴ μισθῶν καὶ ἡμερομι-

Ἐπιδράσεις ἀμέσων φόρων ἐπὶ τοῦ εἰσοδήματος  
φυσικῶν προσώπων καὶ ἐπιχειρήσεων

+

Ἐπιδράσεις ἐμμέσων φόρων ἐπὶ τῶν ἐσωτερικῶν  
συναλλαγῶν

+

Ἐπιδράσεις δασμῶν ἐπὶ τῶν εἰσαγομένων εἰδῶν

+

Ἐπιδράσεις εἰσφορῶν κοινωνικῶν ἀσφαλίσεων

+

Ἐπιδράσεις φόρων ἐπὶ τῆς ἰδιοκτησίας

(6)

+

Ἐπιδράσεις δανείων καὶ δημοσίων ἐπενδύσεων

+

Ἐπιδράσεις ἐπιδοτήσεων καὶ μεταβιβάσεων  
εἰσοδημάτων

+

Ἐπιδράσεις μισθῶν καὶ ἡμερομισθίων δημοσίου  
καὶ ἰδιωτικοῦ τομέως

+

Ἐπιδράσεις λοιπῶν μέτρων

||

ΣΥΝΟΛΟΝ ΕΠΙΔΡΑΣΕΩΝ

σθίων, καθώς και ἡ πολιτικὴ εἰσοδημάτων γενικώτερον ἀποτελοῦν, ἄλλα παραδείγματα ἐπηρεασμοῦ τῆς λειτουργικῆς καὶ τῆς ἀτομικῆς διανομῆς τοῦ εἰσοδήματος. Τέλος, ἡ πολιτικὴ ἐπηρεασμοῦ τῆς καταναλώσεως καὶ τῆς ἐπενδύσεως ἀποτελοῦν ἄλλα παραδείγματα ἐπηρεασμοῦ τῆς δαπάνης τῆς οἰκονομίας.

Οἱ σκοποὶ λοιπὸν εἶναι πολλοί, τὰ μέτρα πολλά, αἱ ἀλληλεξαρτήσεις καὶ ἀλληλεπιδράσεις πολλαὶ καὶ πολυποίκιλοι. Εἰς σκοπὸς τῆς οἰκονομικῆς πολιτικῆς ἐπιτυγχάνεται μὲ πολλὰ μέσα καὶ ἐν μέτρον τὸ ὅποιον λαμβάνεται ἀσκεῖ πολλάς ἐπιδράσεις μικρὰς ἢ μεγάλας πρὸς ὅλας τὰς κατευθύνσεις. Ἡ ἐπισήμανσις καὶ ἡ μέτρησις τῶν ἐπιδράσεων αὐτῶν δὲν εἶναι εὐκόλον νὰ πραγματοποιηθῇ. Αἱ ὑπάρχουσαι, ἐν τούτοις, ἐνδείξεις πείθουν ὅτι ὀρισμένα μέτρα ἀσκοῦν σχετικὰς ἐπιδράσεις πρὸς ὀρισμένας κατευθύνσεις καὶ μικροτέρας ἐπιδράσεις πρὸς ἄλλας. Ἄλλαι ἐνδείξεις πείθουν ὅτι εἰς σκοπὸς δύναται νὰ ἐπιτευχθῇ διὰ πολλῶν μέτρων τὰ ὅποια πάλιν ἐπενεργοῦν καὶ πρὸς ἄλλας κατευθύνσεις.

Ἡ γενομένη προσπάθεια μετρήσεως τῆς ἀναδιανεμητικῆς ἐπιδράσεως τῆς ἀμέσου φορολογίας ἐπὶ τῆς προσωπικῆς διανομῆς τοῦ εἰσοδήματος ἐπεβεβαίωσε τὴν προηγουμένην παρατήρησιν. Μὲ τὰς στατιστικο-οικονομικὰς μεθόδους ἐπεσημάνθησαν ὀρισμένα ἐπιδράσεις. Ἐὰν ὅμως ληφθοῦν ἄλλαι ἐπιδράσεις ἀπὸ ἄλλας πηγὰς καὶ πρὸς ἄλλας κατευθύνσεις, τότε τὸ ἀποτέλεσμα τῶν ὑπολογισμῶν εἶναι ἐνδεχόμενον νὰ ἀλλοιωθῇ πρὸς τὴν μίαν ἢ τὴν ἄλλην κατεύθυνσιν.

Ἄν ἀπὸ τὸν πίνακα 2 ἔξετασθοῦν τὰ μέτρα οἰκονομικῆς πολιτικῆς τὰ ὅποια ἐπηρεάζουν τὴν προσωπικὴν ἀναδιανομὴν τοῦ εἰσοδήματος πρὸς ὄφελος τῶν μικρῶν εἰσοδημάτων καὶ εἰς βάρος τῶν μεγάλων εἰσοδημάτων, τότε παρατηροῦμεν ὅτι τὸ τελικὸν ἀποτέλεσμα θὰ ἴσουςται μὲ τὸ ἀλγεβρικὸν ἄθροισμα τῶν ἐπιδράσεων ὅλων τῶν μέτρων τῆς οἰκονομικῆς πολιτικῆς τῶν ἐμφανιζομένων εἰς τὸν ἐν λόγω πίνακα. Τοῦτο ἐμφαίνεται εἰς τὴν σχέσιν (6).

Ἐκ τῆς προηγουμένης σχέσεως ἐπιβεβαιώνεται ἡ δυσκολία ἢ ὅποια ὑπάρχει διὰ τὴν μέτρησιν τῶν ἀναδιανεμητικῶν ἐπιδράσεων ἑνὸς ἢ περισσοτέρων μέτρων οἰκονομικῆς πολιτικῆς καὶ ἡ ἀδυναμία ἀπομονώσεως τῶν ἐπιδράσεων τούτων.

Ἐὰν περαιτέρω ληφθῇ ὑπ' ὄψιν ὅτι ἕκαστον τῶν μέτρων τούτων ἀσκεῖ ἐπὶ δράσεις μικρὰς ἢ μεγάλας ἐπὶ τῶν ἄλλων μορφῶν διανομῆς καὶ ὅτι ὑφίστανται κυκλώματα τροφοδοτήσεων καὶ ἀνατροφοδοτήσεων, τότε καθίσταται προφανὲς πόσον δύσκολος γίνεται ἡ ἀπομόνωσις καὶ ἡ μέτρησις τῶν ἐπιδράσεων τῆς δημοσιονομικῆς πολιτικῆς ἀναδιανομῆς τοῦ εἰσοδήματος.

Ἡ μέτρησις τῶν ἐπιδράσεων ὅλων τῶν μέτρων ἐπὶ ὅλων τῶν μορφῶν διανομῆς ἐκφεύγει ἀπὸ τὰ περιορισμένα πλαίσια τῆς παρουσίας ἐργασίας, ἢ ὅποια μὲ τὴν θεωρητικὴν προσέγγισιν τοῦ προβλήματος ἐν τῷ συνόλῳ του καὶ μὲ τὴν ἐμπειρικὴν διερεύνησιν ἑνὸς μόνου σημείου τούτου δὲν ἔκανε τίποτε ἄλλο ἀπὸ τοῦ νὰ ἐπισημάνῃ τὴν πολὺπλοκὸν μορφήν τοῦ προβλήματος τῆς διανομῆς τοῦ προϊόντος, τοῦ εἰσοδήματος καὶ τῆς δαπάνης.

## ΒΙΒΛΙΟΓΡΑΦΙΑ

Ἡ βιβλιογραφία ἢ σχετιζομένη μὲ τὰ θέματα διανομῆς εἶναι λίαν ἐκτεταμένη. Δὲν εἶναι ὑπερβολὴ νὰ λεχθῆ ὅτι ὑπάρχει βιβλιογραφία τῆς βιβλιογραφίας. Ἐν προκειμένῳ δίδονται ἐνδεικτικῶς ὄρισμένα ἐργασία, αἱ ὁποῖα συνδέονται στενωτέρων μὲ τὸ ἐξεταζόμενον ἀντικείμενον.

ΓΕΡΩΝΥΜΑΚΗ ΣΤΥΛΙΑΝΟΥ Ι.,

Κατανομὴ τοῦ Ἐθνικοῦ Εἰσοδήματος καὶ τῆς Ἀπασχολήσεως ἐν Ἑλλάδι, Ἀθήναι 1962.

ΓΕΡΩΝΥΜΑΚΗ ΣΤΥΛΙΑΝΟΥ Ι.,

Ἡ ἀνακατανομὴ τοῦ εἰσοδήματος ἐν Ἑλλάδι μεταπολεμικῶς, Ἀθήναι, 1970.

ΠΑΝΑΓΙΩΤΟΠΟΥΛΟΥ ΠΑΝ. Κ.,

Ἀποτελεσματικότης κατανομῆς τῶν πόρων κατὰ τὴν Οἰκονομικὴν Ἀνάπτυξιν, Κέντρον Προγραμματισμοῦ καὶ Οἰκονομικῶν Ἐρευνῶν, Ἀθήναι, 1973.

ΣΑΡΑΝΤΙΔΗ ΣΤΥΛΙΑΝΟΥ Α.,

Συμβολὴ εἰς τὴν ἀνάλυσιν τῆς διεθνοῦς ἀνισοκατανομῆς τοῦ εἰσοδήματος καὶ τῆς σημασίας ταύτης εἰς τὸ διεθνὲς ἐμπόριον καὶ τὴν ἀνάπτυξιν, Ἀθήναι, 1972.

ΣΤΕΡΓΙΩΤΗ ΠΕΤΡΟΥ Ι.,

«Ἡ ἀνισότης κατανομῆς τῶν εἰσοδημάτων καὶ αἱ συναρτήσεις τῶν Gini καὶ Pareto». Εἰς: Ἀνωτάτη Σχολὴ Οἰκονομικῶν καὶ Ἐμπορικῶν Ἐπιστημῶν, Μελέται πρὸς τιμὴν Στρατῆ Γ. Ἀνδρεάδη, Ἀθήναι, 1972, σελ. 475.

BROCHIER H.,

Finances publiques et redistribution des revenus, Paris, 1950.

BRONFENBRENNER MARTIN.,

Income Distribution Theory, New York, 1971.

BROWING E.K.,

«Alternative Programmes of Income Redistribution: The NIT and the NNT», The American Economic Review, March 1973, σελ. 38.

CAPET M.,

«Les difficultés d'élaboration d'une théorie générale de la répartition», Revue d'Economie Politique, mars-avril 1952.

DAVIDSON PAUL.,

Theories of Aggregate Income Distribution, New Brunswick N.J., 1960.

DURANT P.,

«Les équivoques de la redistribution du revenu par la sécurité sociale», Droit social, mai 1953.

FELLNER WILLIAM, BERNARD F. HALEY, (eds).

Readings in the Theory of Income Distribution, Selected for the American Economic Association, London 1950.

FELDMAN PAUL.,

Efficiency, Distribution, and the Role of Government in a Market Economy J.P.E., May-June 1971, σελ. 508.

- FERGUESON CHARLES E.,  
The Neoclassical Theory of Production and Distribution, Cambridge, England, 1969.
- GALLAWAY LOWEL E.,  
«The Theory of Relative Shares», Q.J.E., November 1964.
- HAHN F.H.,  
The Share of Wages in the National Income, An Inquiry into the Theory of Distribution, London 1972.
- HILHORST J.G.M.,  
Monopolistic Competitions, Technical Progress and Income Distribution. Rotterdam, 1965.
- KALDOR NICHOLAS.,  
«Alternative Theories of Distribution», in Essays in Value and Distribution, New York 1960.
- KIRSCHEN E.S. κ.λ.π.  
Economic Policy in our Time, Vol. I., General Theory, Amsterdam, 1964.
- KRAVIS IRVING B.,  
«Relative Income Shares in Fact and Theory», The American Economic Review, December 1954, σελ. 917.
- KRELLE WILHELM,  
Verteilungstheorie, Tübingen, 1962.
- LAJUGIE J.,  
«La redistribution du revenu national», Droit social, Mars 1950.
- LAURE MAURICE.,  
Traité de politique fiscale, Paris 1959.
- LEVINSON HAROLD M.,  
«Collective Bargaining and Income Distribution», The American Economic Review, May 1954.
- MARCHAL JEAN, JACQUES LECAILLION.,  
La répartition du revenu national, Paris, Tome I 1958, Tome II 1958, Tome III 1958, Tome IV 1970.
- MEADE JAMES,  
Efficiency, Equality, and the Ownership of Property, Cambridge, Harvard University Press, 1965.
- MORGAN JAMES N.,  
«The Anatomy of Income Distribution», Rev. Econ. and Stat., August 1962, σελ. 270.
- MUSGRAVE A.A.,  
The Theory of Public Finance, A study in Public Economy, New York 1959.
- NATIONAL BUREAU OF ECONOMIC RESEARCH.,  
The Behavior of Income Shares, Selected Theoretical and Empirical Issues, Studies in Income and Wealth, VOLUME TWENTY SEVEN by the Conference on Research in Income and Wealth, Princeton, 1964.
- NEGREPONTI-DELIVANIS MARIA.,  
Influence du développement économique sur la répartition du revenu national, Paris 1960.



ORGANISATION DE COOPERATION ET DE DEVELOPPEMENT ECONOMIQUES.

Politique budgétaire et équilibre économique. Leçons du passé, Problèmes et perspectives, Paris, Décembre 1968.

OSHIMA HARRY T.,

«The International Comparison of Size Distribution of Family Incomes with Special Reference to Asia», Rev. Econ. and Stat., November 1962, σελ. 443.

PEN JAN,

Income Distribution, London, 1973.

REDER M. W.,

«Alternative Theories of Labor's Shares», The Allocation of Economic Resources, Stanford, 1959, σελ. 179 - 206.

REES ALBERT.,

«An Incomes Policy for the United States», Journ-of Bus., October 1965, σελ. 374.

REID MARGARET G.,

«Distribution of Non-Money Income», In Conference on Research in Income and Wealth, Studies in Income and Wealth, Vol. 13, New York, 1951.

STARK THOMAS.,

The Distribution of Personal Income in the United Kingdom, 1949 - 1963, Cambridge, 1972.

TINBERGEN JAN.,

On the Theory of Economic Policy, Amsterdam, 1952.

TITMUSS RICHARD M.,

Income Distribution and Society Changes - A Critical Study in British Statistics, London, 1962.

UNITED NATIONS.,

Incomes in Post-War Europe, A Study of Policies Growth and Distribution, Geneva 1967.

WEINTRAUB SIDNEY,

Approach to the Theory of Income Distribution, Philadelphia, 1958.

WEINTRAUB SIDNEY.,

Employment, Growth and Income Distribution, New York, 1966.

ZARKA C.,

«Conséquences de la redistribution horizontale des revenus», Revue économique, mars, 1956.