

# ΟΙΚΟΝΟΜΙΚΗ ΚΑΙ ΚΟΙΝΩΝΙΚΗ ΖΩΗ

ΟΙΚΟΝΟΜΙΚΗ ΑΝΑΠΤΥΞΙΣ ΚΑΙ Ο ΑΝΘΡΩΠΙΝΟΣ ΠΑΡΑΓΩΓΩΝ

(Περίληψις ἀπὸ τὴν Ἑλληνικὴν Ἐμπειρίαν)

Τοῦ καθηγητοῦ κ. ΒΑΣΙΛΕΙΟΥ Γ. ΒΑΛΛΩΡΑ

## Εἰσαγωγή

Ἡ πρόσφατος ἀποκόλλησις τῆς Ἑλληνικῆς οἰκονομίας ἀπὸ τὸ τέλμα τῆς ἡλιθιότητος ἀποτελεῖ ἱστορικὸν ἐπίτευγμα τῆς παρουσίας γενεᾶς. Προτὸν συνεργασίας τοῦ λαοῦ καὶ τῶν Κυβερνήσεων τῆς τελευταίας μετὰ τὸν πόλεμον 25ετίας, ἦλθεν ὡς φυσικὸν ἐπακόλουθον μιᾶς μακρᾶς καὶ γονίμου ἐπωάσεως, κύριοι συντελεσται τῆς ὁποίας ὑπῆρξαν πρῶτον, ὁ διπλασιασμός τοῦ βιοτικῆς μας χώρου μετὰ τοὺς Βαλκανικοὺς πολέμους καὶ κατόπιν, τὰ ἀνακύναντα μετὰ τὴν ἔλευσιν τῶν Προσφύγων ἐξελικτικὰ κίνητρα.

Ποῖοι ἦσαν οἱ ἐκλυτικοὶ παράγοντες; Ἡ ἐπὶ τὸ αὐτὸ σύμπτωσις ἐργασίας, κεφαλαίου καὶ ἐδάφους, ὅπως ἐδίδασκον τὰ παλαιὰ οἰκονομικὰ ἀλφαβητάρια, δὲν ἀρκεῖ νὰ ἐξηγήσῃ πλήρως τὸ φαινόμενον. Μαζὺ μετὰ αὐτὰ χρειάζεται νὰ γίνῃ καὶ μία βαθεῖα βιο - κοινωνικὴ ἀλλαγὴ εἰς τὴν δόμησιν καὶ τὴν ποιότητα τοῦ πληθυσμοῦ. Ἀστυμορφισμός (δημιουργία μεγάλων πόλεων), εὐρεῖα διάδοσις τῆς βασικῆς καὶ τεχνικῆς παιδείας καὶ ἕνας νέος ἰσολογισμός τῶν δυνάμεων φθορᾶς καὶ ἀναπαραγωγῆς (θνησιμότητος καὶ γεννητικότητος) εἰς τὸ χαμηλότερον ἐφικτὸν ἐπίπεδον, ἀποτελοῦν τὴν ἄλλην ὄψιν τοῦ νομίσματος. Τὰ δύο πρῶτα εἶναι σχεδὸν αὐτονόητα. Τὸ τρίτον σχετίζεται μετὰ τὴν πλέον ὄριμον δομὴν καὶ τὴν ἐνίσχυσιν τῆς παραγωγικότητος τοῦ ὑπ' ὄψιν πληθυσμοῦ. Μόνον ὅταν περιορισθῇ ἡ ἄκαιρος θνησιμότης καὶ ἐπίσης ἡ πληθωρικὴ γεννητικότης, διευρύνεται τότε τὸ ἐργατικὸν δυναμικὸν ἐν ἀναλογίᾳ πρὸς τὸν συντηρούμενον πληθυσμόν, καὶ δημιουργοῦνται ἀποθέματα ὑλικῆς πλοῦτος διὰ τὴν συντήρησιν τῆς διαδικασίας τῆς προόδου οἰκονομικῆς ἀναπτύξεως.

## Διαφωτιστικὴ ἢ ἱστορικὴ ἀναδρομὴ

Τρία κυρίως συστήματα οἰκονομίας ἐλειτούργησαν κατὰ τὴν μακρὰν ἱστορίαν τοῦ ἀνθρωπίνου εἶδους. Ἡ παλαιολιθικὴ, διαρκείας χιλίων καὶ πλέον αἰώνων, ἢ γεωργο - κτηνοτροφικὴ, διαρκείας 100 περίπου αἰώνων καὶ ἡ πρόσφατος τεχνο - βιομηχανικὴ οἰκονομία, ἢ ὁποία ἀκόμη ἐν ἐξελίξει.

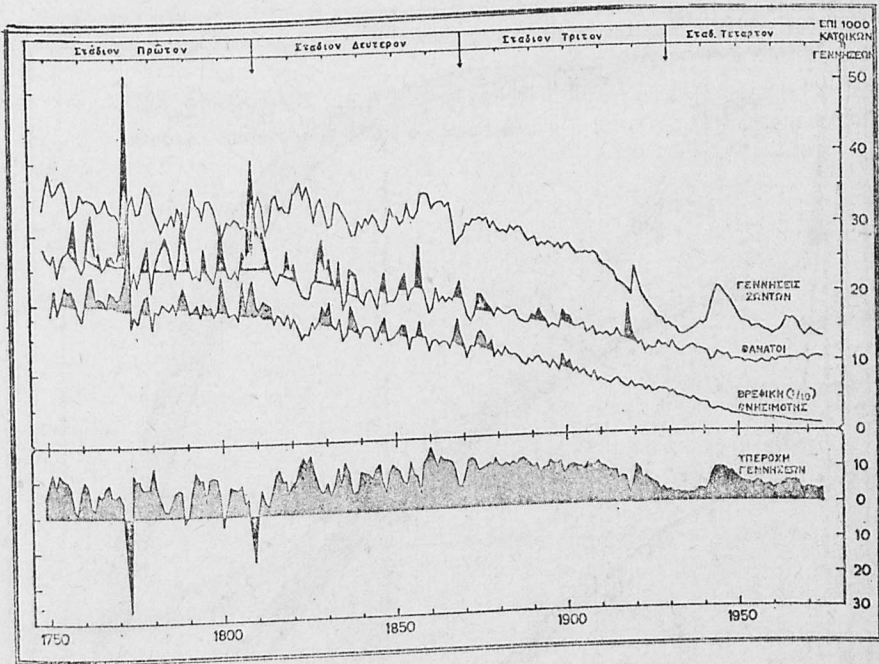


ἀναπαραγωγικής ηλικίας), ἡ ὁποία ἦτο ἄγνωστος κατὰ τὴν παλαιολιθικὴν ἐποχὴν καὶ σπανία κατὰ τὴν μακρὰν γεωργο-κτηνοτροφικὴν περίοδον, κατέστη τώρα πάγιος συνοδοιπόρος, μὲ ἀπειλητικὰς μάλιστα τάσεις αὐτοκαταλύσεως τοῦ δλου συστήματος.

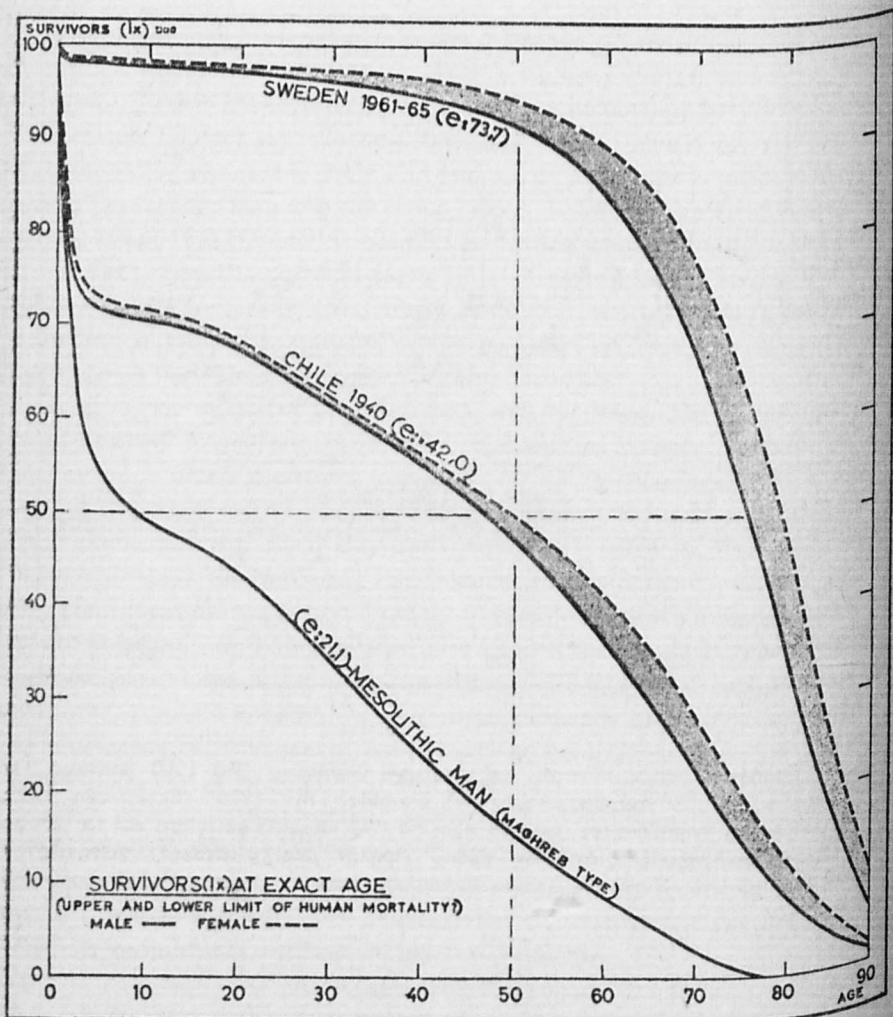
Ἡ μετάπτωσης ἀπὸ τὸν γεωργικὸν τύπον φθορᾶς καὶ ἀναπαραγωγῆς (μὲ πολὺς γεννήσεις καὶ πολλοὺς κατ' ἔτος θανάτους), εἰς τὸν βιομηχανικὸν τύπον, ὅπου ὁ βιολογικὸς ὡς ἄνω ἰσολογισμὸς γίνεται εἰς τὸ χ μῆλωτερον ἐφικτὸν ἐπίπεδον, συνετελέσθη ἐν Εὐρώπῃ εἰς διάστημα τεσσάρων περίπου γενεῶν (μεταξὺ 1810 καὶ 1930 περίπου). Εἰς τὴν χώραν μας ἡ ἴδια διαδικασία ἐτελείωσε ἐντὸς μιᾶς περίπου 30ετίας (1930 - 1960). Ἦδη ἀπὸ τοῦ ἔτους 1955 ὁ Ἑλληνικὸς πληθυσμὸς ἦτο λειτουργικῶς ἔτοιμος διὰ τὴν ἀπογειώσιν τῆς οἰκονομίας πρὸς τὴν βιομηχανικὴν ἀνάπτυξιν. Διέθετε τώρα περισσότερα χέρια διὰ παραγωγικὴν ἐργασίαν καὶ ἀναλογικῶς ὀλιγώτερα στῆματα πρὸς συντήρησιν. Αὐτὸ ἐπέτρεπε τὸν σχηματισμὸν οἰκονομικῶν πλεονασμάτων, τὰ ὁποῖα διοχετεύοντο πρὸς ἐνίσχυσιν τῆς δευτερογενεῶς παραγωγῆς καὶ τὴν ἐκτέλεσιν ἔργων βασικῆς ὑποδομῆς.

Ἡ γείτων καὶ φίλη Τουρκία, ἀνέπαφος ἀπὸ τὰς συμφορὰς τοῦ πολέμου, μὲ τετραπλάσιον τοῦ ἰδικοῦ μᾶς πληθυσμὸν, ἐξαπλασίαν ἔκτασιν βιοτικοῦ χώρου καὶ περισσότερα ὑλικά κεφάλαια, παραμένει εἰς τὸ τυπικὸν γεωργικὸν στάδιον οἰκονομίας καὶ τεκνογονίας, διότι δὲν ἐπέτυχεν ἀκόμη τὴν δημογραφικὴν ἐτοιμότητα τοῦ πληθυσμοῦ τῆς. Ἐν τῇ πραγματικότητι, τὸ πλεῖστον τῆς ἀνθρωπότητος — δύο τρίτα καὶ πλέον τοῦ συνόλου — βραδυπορεῖ εἰς τὸν δρόμον πρὸς τὴν τεχνολογικὴν εὐημερίαν, διότι ἡ δόμησις τοῦ πληθυσμοῦ παραμένει ἀνώριμος καὶ λειτουργικῶς ἐλλειμματικὴ, λόγῳ τῶν κατ' ἔτος προστιθεμένων μεγάλων πλεονασμάτων καταναλωτικῶν στομάτων. Ἐὰν δὲν συμπίεσθῃ ἐγκαίρως ἡ ἐκεῖ πληθωρικὴ γεννητικότης, ὥστε νὰ προσεγγίσῃ τὸ χαμηλὸν σήμερον ἐπίπεδον τῆς θνησιμότητος, μέγα μέρος τῆς οἰκουμένης ἴσως ἐξοκεῖλει κατὰ τὴν πορείαν του ἀπὸ τὴν γεωργικὴν πρὸς τὴν βιομηχανικὴν οἰκονομίαν. Ἄλλ' ἡ ἐνδεχομένη αὐτῇ ἀτυχία τῶν πολλῶν, θὰ ἔχει καταστρεπτικὰς συνεπείας δι' ὀλόκληρον τὸν κόσμον. Συνεπιβάται ὅπως εἴμεθα ὄλοι, μέσα εἰς τὸ αὐτὸ διαστημόπλοιον — τὸν πλανήτην Γῆν δηλαδὴ μὲ τὰς πεπερασμένας διαστάσεις καὶ δυναμικότητα τροφοδοσίας — ἡ ὑπερφόρτωσις ἢ ἡ ἄνισος μεταξὺ τῶν ἐπιβαινόντων μεταχειρίσις, εἶναι δυνατόν νὰ ὀδηγήσῃ εἰς κοσμικῶν διαστάσεων ὄλεθρον τῶν πάντων.

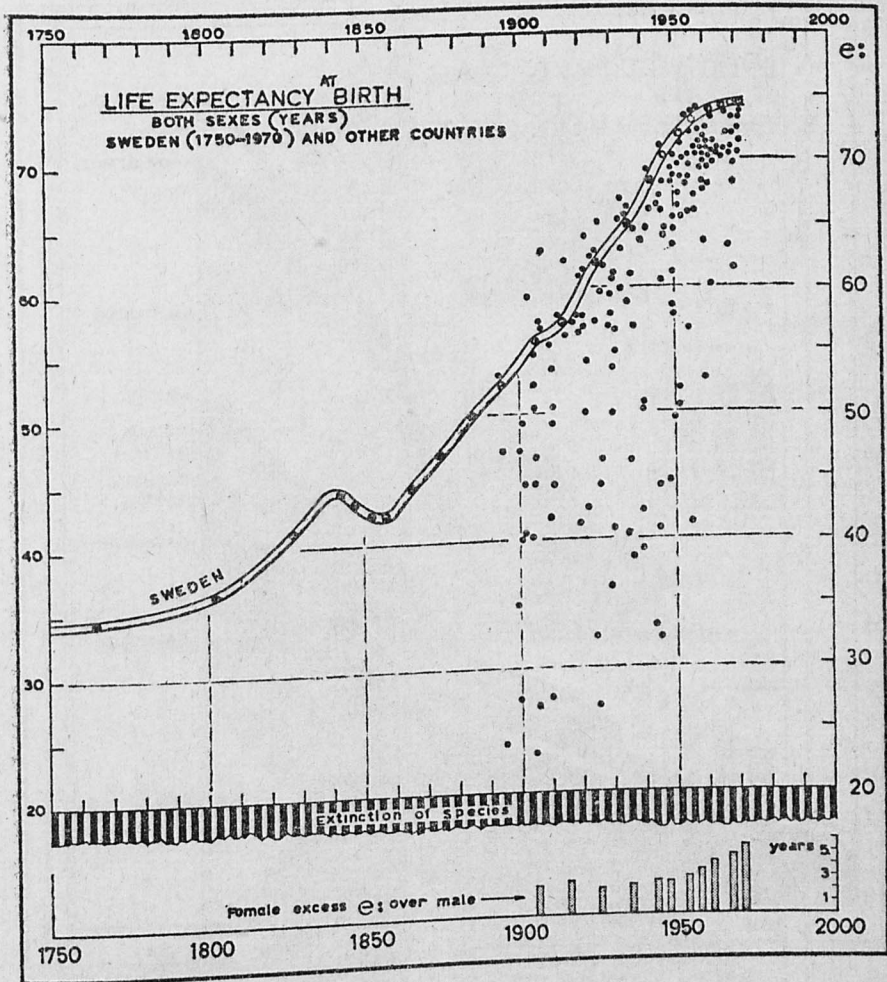
Εἰς τὰ ἐπόμενα διαγράμματα ἐπεικονίζονται μερικαὶ ἀπὸ τὰς πλέον χαρακτηριστικὰς φάσεις τῆς μεταπτώσεως ἀπὸ τὸ γεωργικὸν πρὸς τὸ βιομηχανικὸν στάδιον οἰκονομίας, ἰδίᾳ ὅσον ἀφορᾷ τὴν πρόσφατον Ἑλληνικὴν πραγματικότητα:



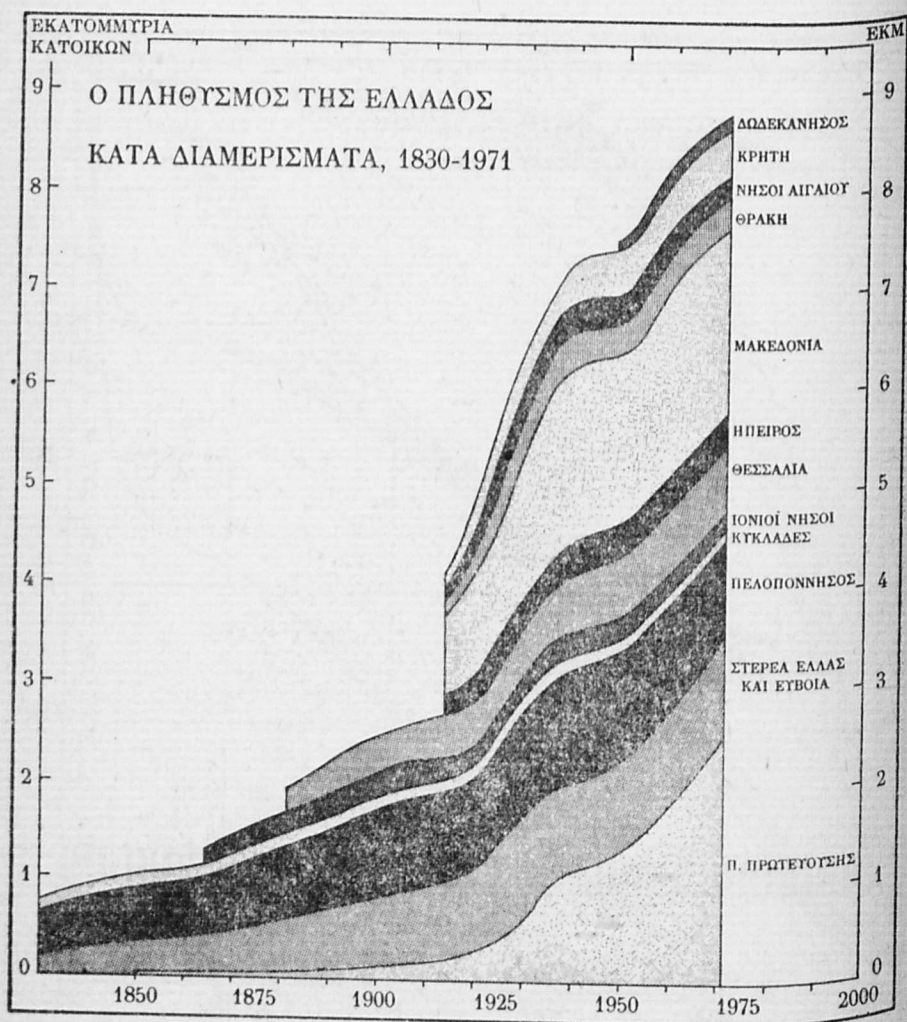
Σχ. 1. — Γεννήσεις ζώντων θάνατοι και υπεροχή γεννήσεων (έπι 1000 κατοίκων), και θάνατοι βρεφών (έπι 100 γεννηθέντων ζώντων). Σουηδία, 1749—1974. Έκτός των επιδημικών εξάρσεων τής θνησιμότητας (μελαναί πρὸς τὰ ἄνω αἰχμαί) φαίνονται καί τὰ τέσσαρα στάδια δημογραφικῆς ἐξελίξεως ἀπὸ τὴν πρῶν ὑψηλὴν (καί σπάταλον) γεννητικότητα καὶ θνησιμότητα εἰς τὴν σύγχρονον ἰσοσκελίσιν των εἰς τὸ χαμηλὸν ἐπίπεδον.



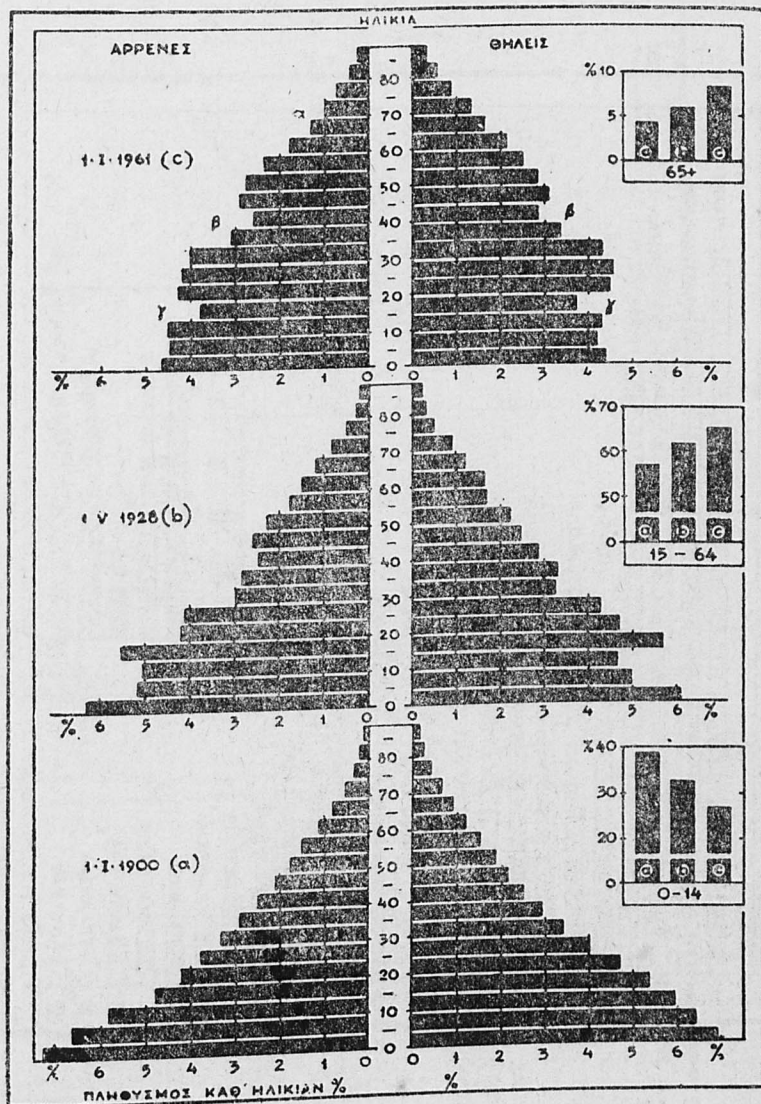
Σχ. 2.— Όρια κυμάνσεως της ανθρώπινης θνησιμότητας, όπως αποτυπώνεται εις την καμπύλην των επιζώντων εις εκάστην ηλικίαν, από ένα αρχικόν αριθμόν 100.000 νεογνών. Ἡ κάτω καμπύλη τοῦ προϊστορικοῦ ἀνθρώπου μέ τήν ταχείαν φθοράν καί μέσην διάρκειαν ζωῆς 21 περίπου ἐτῶν, παριστᾷ πιθανῶς τήν χειροτέραν περίπτωσιν, πέραν τῆς ὁποίας ἡ ἐπιβίωσις τοῦ πληθυσμοῦ καθίσταται προβληματικῆ ἢ ἀδύνατος. Ἡ ἄνω καμπύλη τῆς Σουηδίας, ἀντιπροσωπεύει τήν καλλιτέραν περίπτωσιν, δεδομένου ὅτι ἡ μέση μακροβιότης τῶν 74 ἐτῶν, παραμένει εις τὸ αὐτὸ περίπου ἐπίπεδον, παρά τὰς κατά τήν τελευταίαν 15ετίαν ἐπιτευχθείσας σημαντικὰς προόδους.



Σχ. 3.— 'Η αύξησης τῆς μέσης μακροβιότητος τῶν ἀνθρώπων ἀπὸ 35 εἰς 74 περίπου ἔτη, ἔργον κυρίως τῆς βιομηχανικῆς ἐπαναστάσεως, συντελέσθη (ἐν Σουηδία) κατὰ τὴν ἑκατονταετίαν μεταξὺ 1850 καὶ 1950. Περαιτέρω αὐξήσις φαίνεται μᾶλλον ἀπίθανος, ὡς μὴ ἐξυπηρετοῦσα τὴν βιολογικὴν ἀνανέωσιν τῶν πληθυσμῶν ἐντὸς τοῦ πεπερασμένου τροφοδοτικού των χώρου.

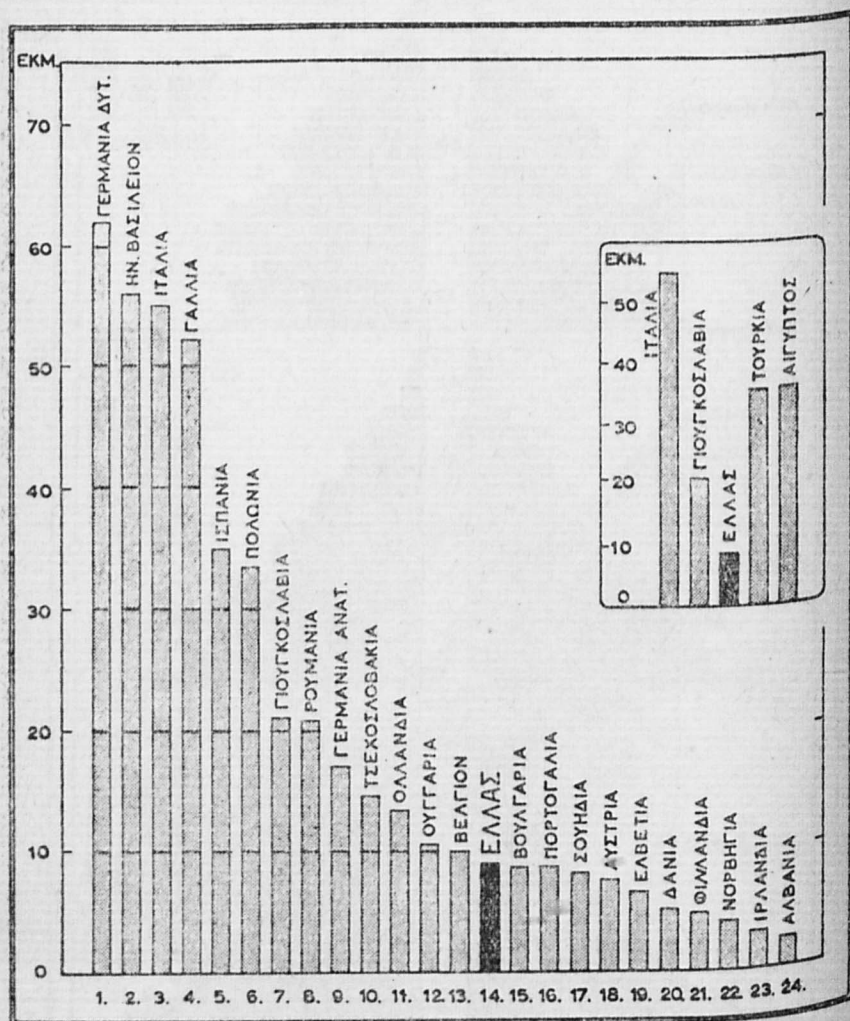


Σχ. 4.—Πριν από το 1830, η Έλλάς είχε μόνον 750 000 κατοίκους. 150 ετών δημογραφική ιστορία της νεωτέρας Έλλάδος. Μόνον η Στερεά Έλλάς (κυρίως Μείζων περιοχή Άθηνών) και η Μακεδονία (Μείζων Θεσσαλονίκη) αυξάνονται ταχέως, εις βάρος των άλλων διαμερισμάτων, ο πληθυσμός των οποίων παραμένει στάσιμος ή ελαττούται κατά τα τελευταία έτη. Κατά το έτος 2000 ο πληθυσμός της χώρας μόλις θα υπερβή τα 9 εκατομμύρια ανθρώπων.

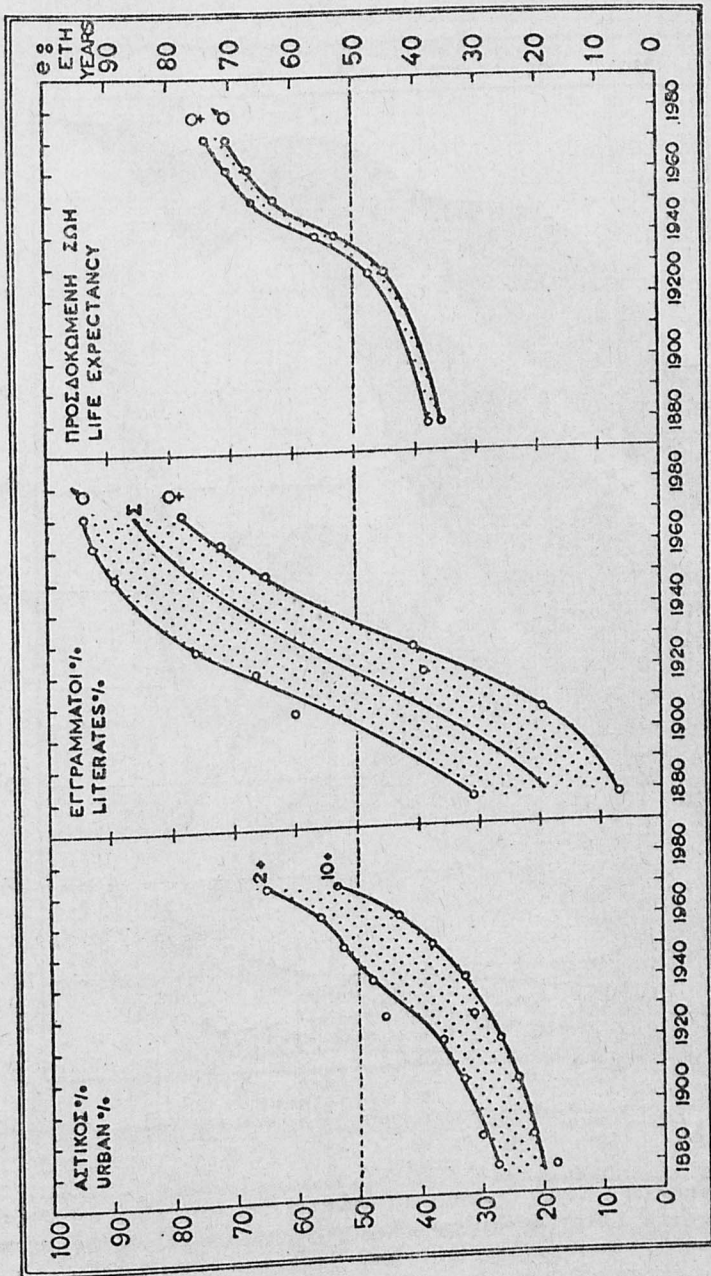


Σχ. 5.— Δόμησης του πληθυσμού τῆς Ἑλλάδος (%) κατὰ φύλον καὶ πενταετείς ομάδας ἡλικιῶν 1900, 1928 καὶ 1961. Ἡ κατὰ τὸ 1900 πυραμὶς ἔχει εὐρεῖαν βάσιν, καὶ ὀμαλὴν σμίκρυνσιν τῶν ὑπερκειμένων στρωμάτων, σημείον πρωιμότητος καὶ ἀδιαταράκτου δημογρα. φικῆς ἱστορίας. Αἱ μετέπειτα πυραμίδες ἔχουν τὸ κέντρον βάρους σαφῶς ὑψηλότερον τῆς προηγούμενης, σημείον δημογραφικῆς ὀριμότητος, καὶ φέρουν ἐμφανεῖς οὐλὰς ἐκ τῶν προηγηθέντων δημογραφικῶν τραυμάτων. Ἐγκλειστοὶν δεξιὰ: Προοδευτικὴ μείωσις τοῦ ποσοστοῦ τῶν κάτω τῶν 15 ἐτῶν παιδίων, καὶ ἀνάλογος αὐξήσις τοῦ ποσοστοῦ τῶν γερόντων καὶ ἐνηλίκων.

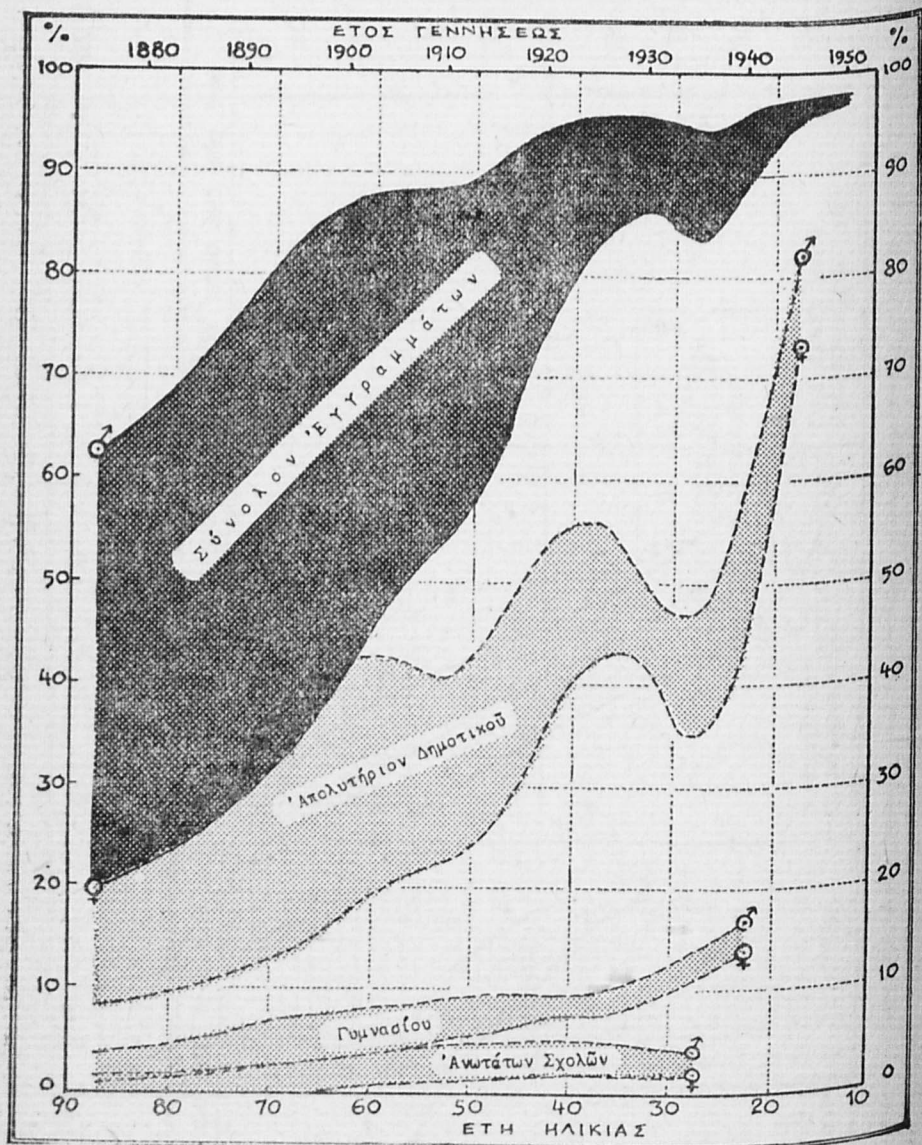




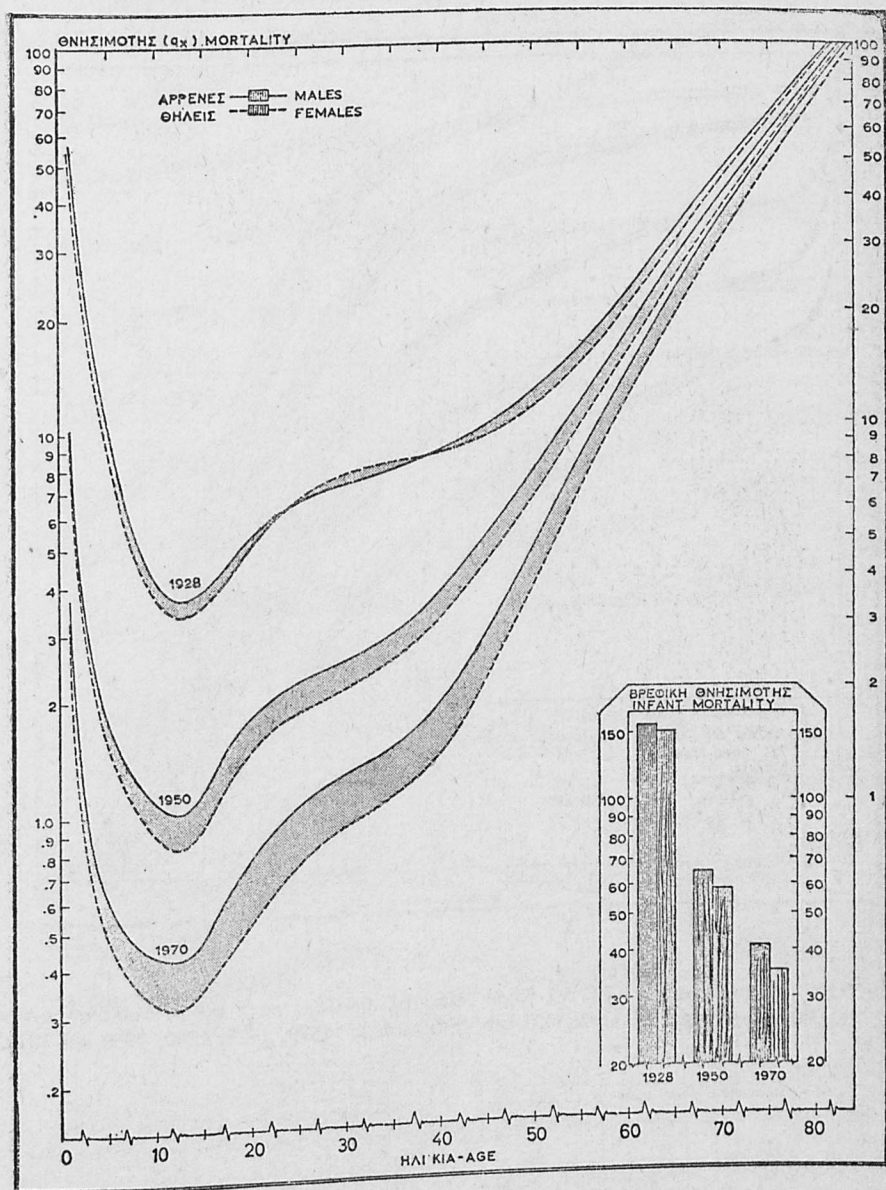
Σχ. 6.— Πληθυσμός (έκτμ.) των 24 μεγαλύτερων κρατών της Εύρώπης, 1973, και η Έλλάς εν μέσω των γειτόνων της.



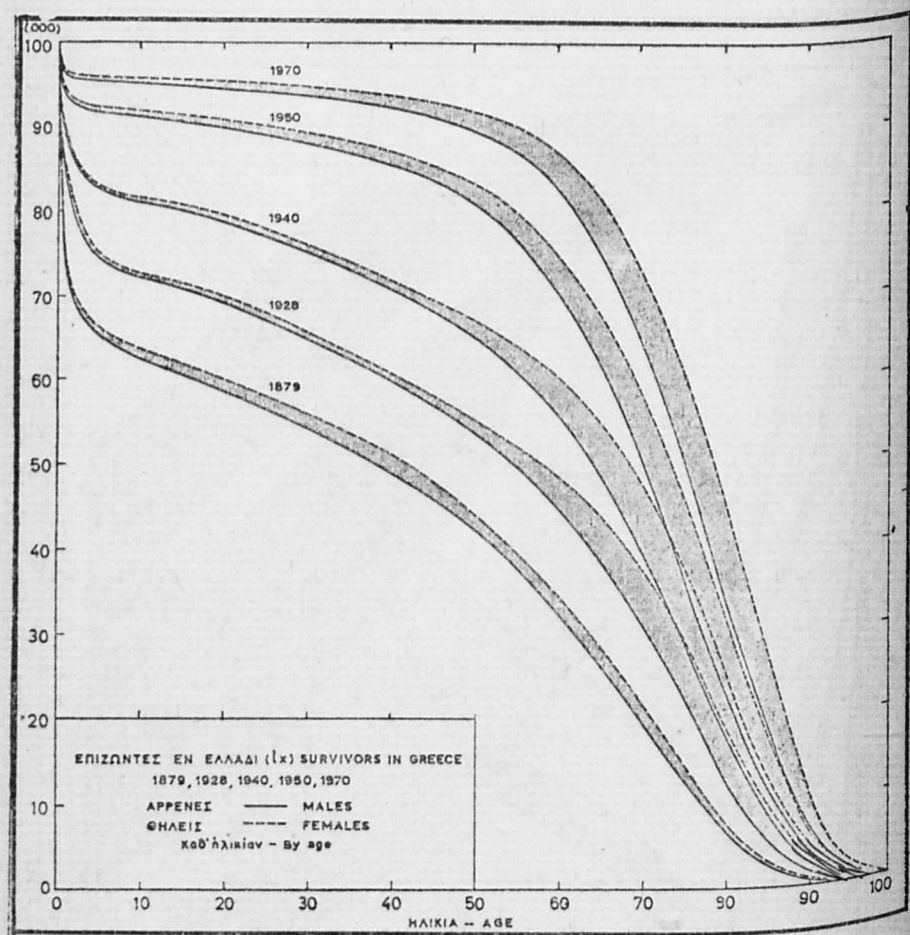
Σχ. 7.— 'Η αύξησης τοῦ ἀστικοῦ πληθυσμοῦ, τοῦ ποσοστοῦ ἐγγραμματίων καὶ τῆς προσδοκωμένης ζωῆς ἐν Ἑλλάδι. 1880—1971.



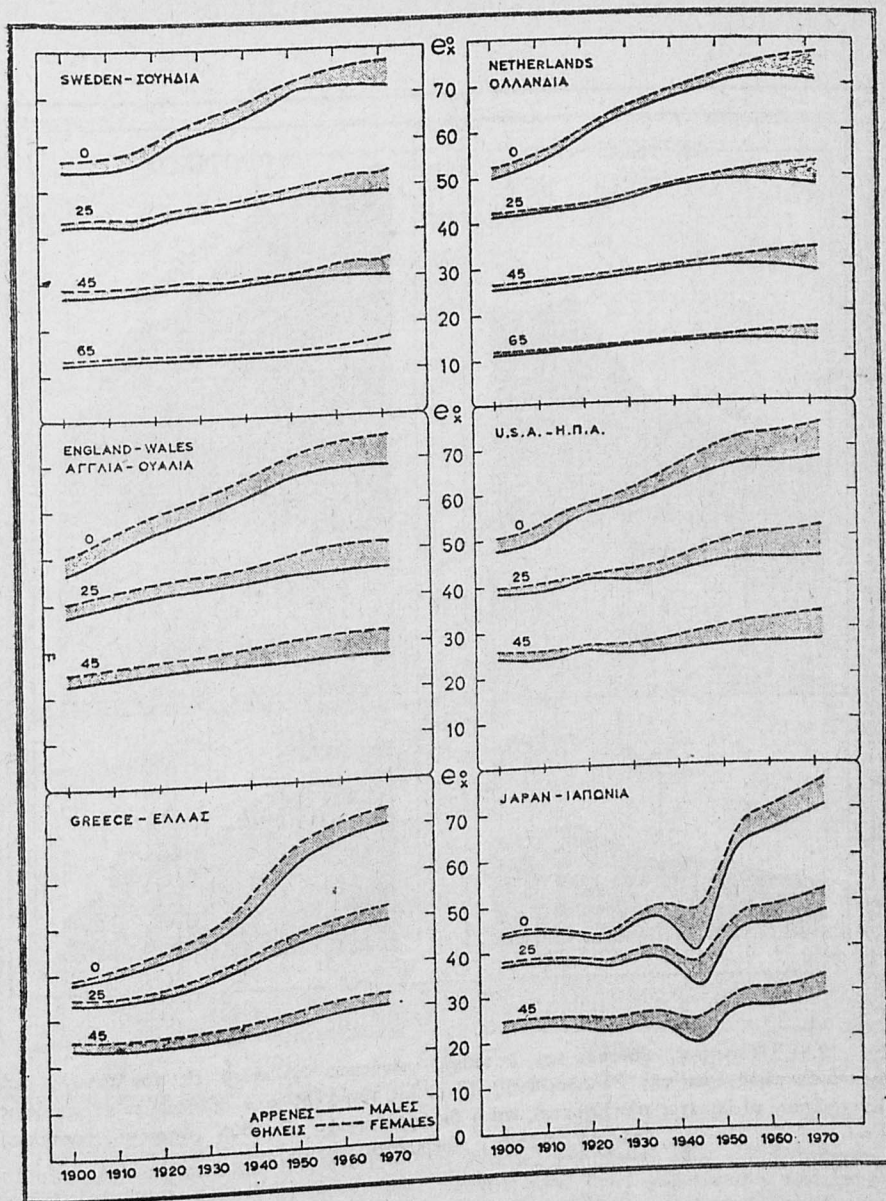
Σχ. 8.— Έγγράμματοι επί 100 Έλλήνων 10 ἐτῶν καὶ ἄνω, κατὰ φύλον καὶ ἡλικίαν. Ἐπίσης οἱ ἐκ τούτων ἔχοντες ἀπολυτήριον Δημοτικῆς σχολῆς (15+), ἀπολυτήριον Γυμνασίου (20+) ἢ πτυχίον Ἀνωτάτων Σχολῶν (25+). Ἀπογραφή 1961.



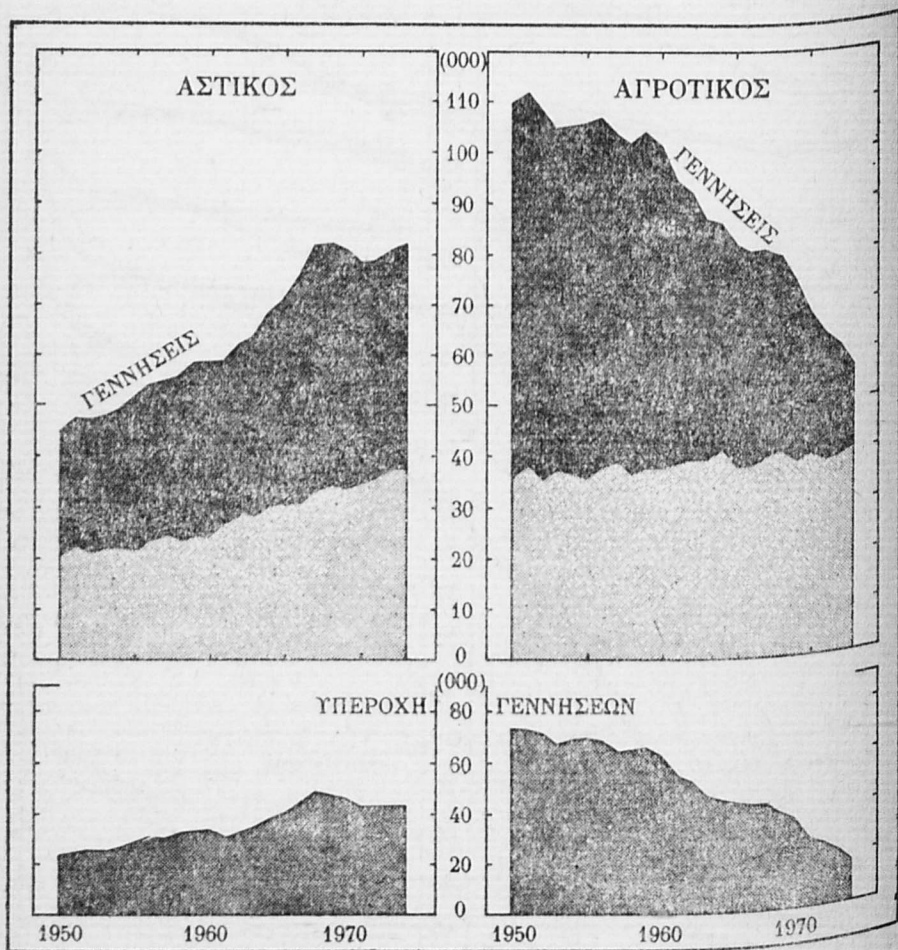
Σχ. 9.— Πιθανότης θανάτου ( $q_x$ ) κατά φύλον και ηλικίαν. \*Ελληνικοί Πίνακες \*Επιβιώσεως, 1928 1950 και 1970.



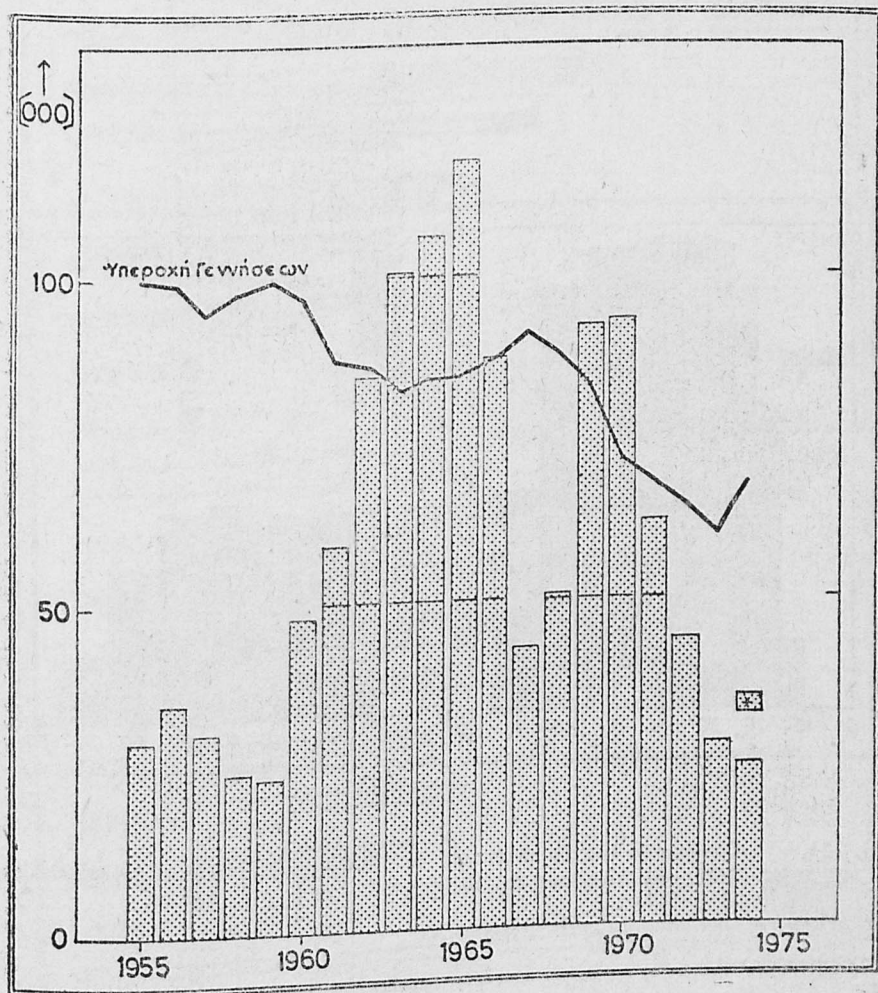
Σχ. 10. 'Επιζώντες ( $l_x$ ) εις την αρχήν ἐκάστης ηλικίας, κατὰ φύλον, ἀπὸ μίαν γενεάν  
 ἐξ 100.000 νεογενήτων. 'Ελληνικοὶ Πίνακες 'Επιβιώσεως 1879, 1928, 1940, 1950 καὶ 1970.



Σχ. 11.— Έξελξεις της μέσης διάρκειας της ζωής ( $e_x^o$ ) κατά φύλο, εις την άρχην εκάστης ηλικίας, εις έξ αντιπροσωπευτικάς χώρας της ύψηλιου, 1900-1971. Αι ανεπτυγμένας χώραι της δύσεως φαίνεται ότι έφθασαν ήδη τὸ ανώτατον βιολογικόν ὄριον τῆς μέσης μακροβιότητος τοῦ ἀνθρώπου.

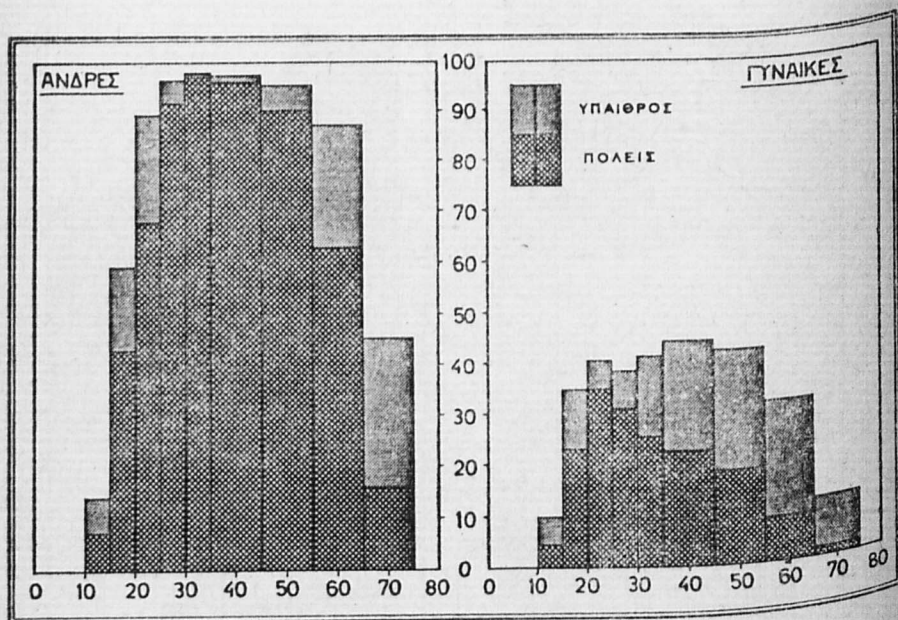


Σχ. 12.— Γεννήσεις, θάνατοι και ύπεροχή γεννήσεων (χιλιάδες) εις τὸν ἀστικὸν καὶ ἀγροτικὸν πληθυσμὸν τῆς Ἑλλάδος 1950—1973. Εἰς τὸν ἀγροτικὸν πληθυσμὸν αἱ γεννήσεις ἐλαττοῦνται, οἱ θάνατοι πληθύνονται, καὶ ἡ διαφορὰ μεταξύ τῶν δύο (ύπεροχή γεννήσεων ἐπὶ τῶν θανάτων) σμικρύνεται ἐπικινδύνως.

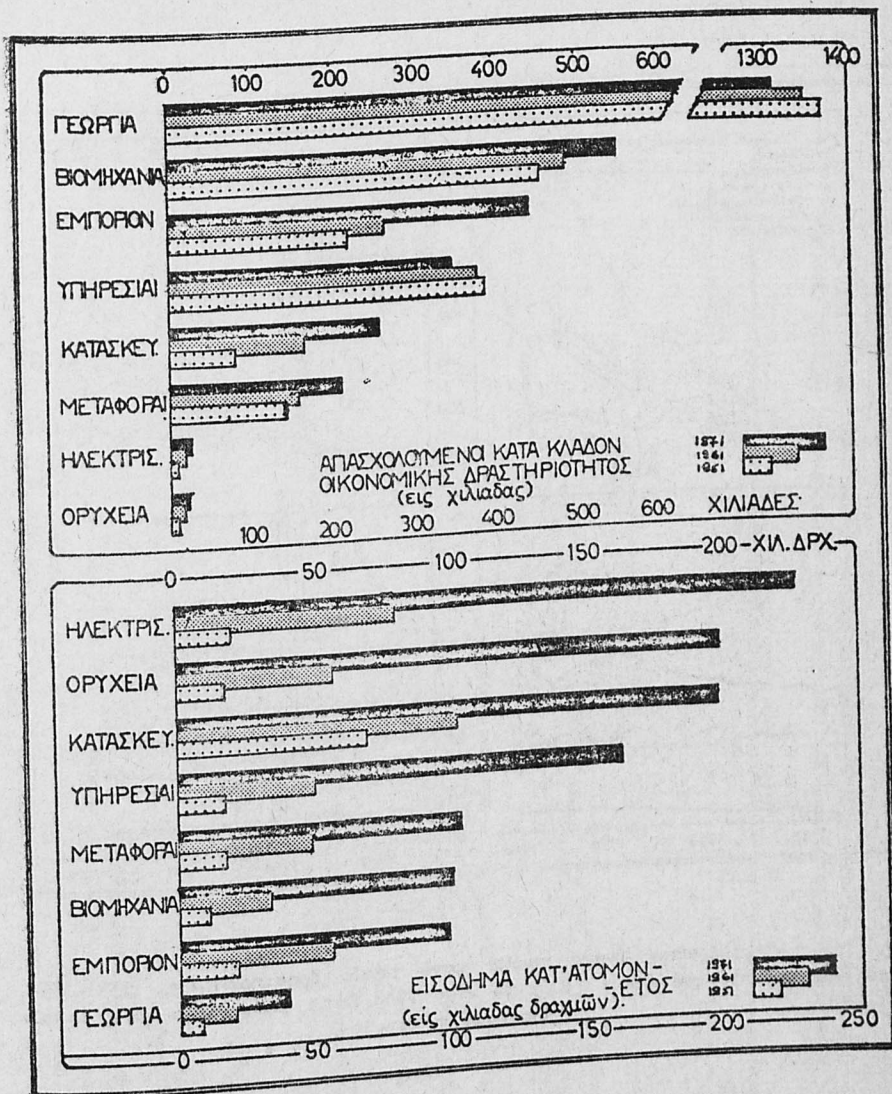


Σχ 13.— Μόνιμοι μετανάσται ἐξ Ἑλλάδος (καὶ ὑπεροχὴ γεννήσεων) 1955—1974 εἰς χιλιάδας κατ' ἔτος. Ἐπὶ σειρὰν ἐτῶν οἱ κατ' ἔτος ἀποδημοῦντες ἦσαν περισσότεροι τῶν ὄσων μᾶς εἶδε ἡ βιολογικὴ αὐξησις τοῦ πληθυσμοῦ (διαφορὰ μεταξὺ γεννήσεων καὶ θανάτων)

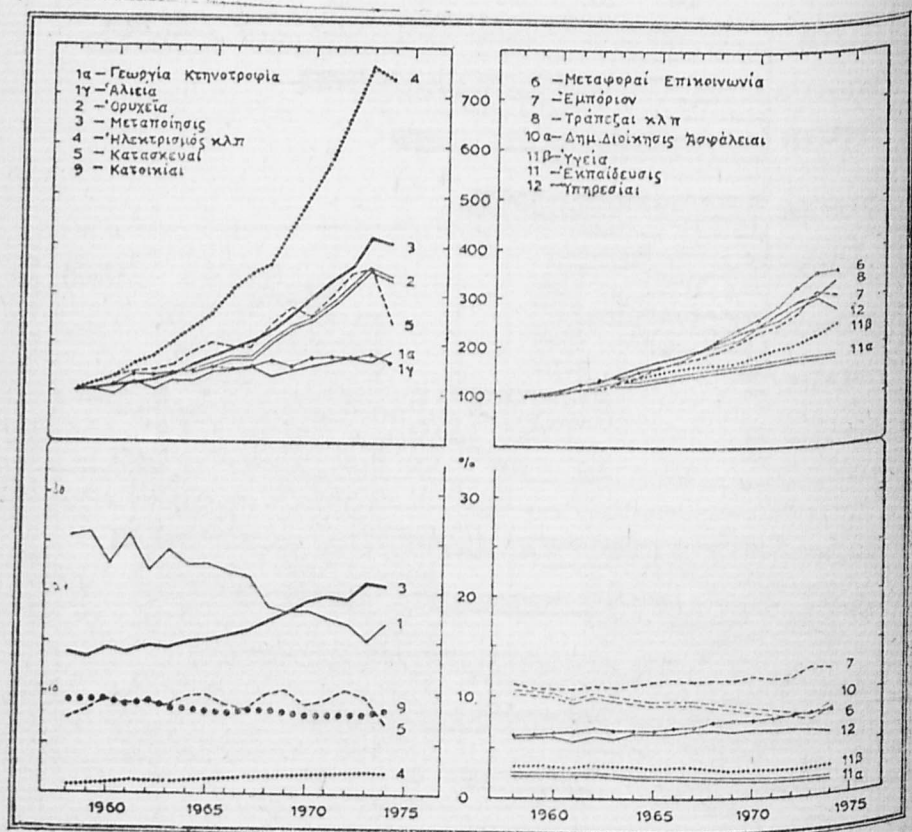




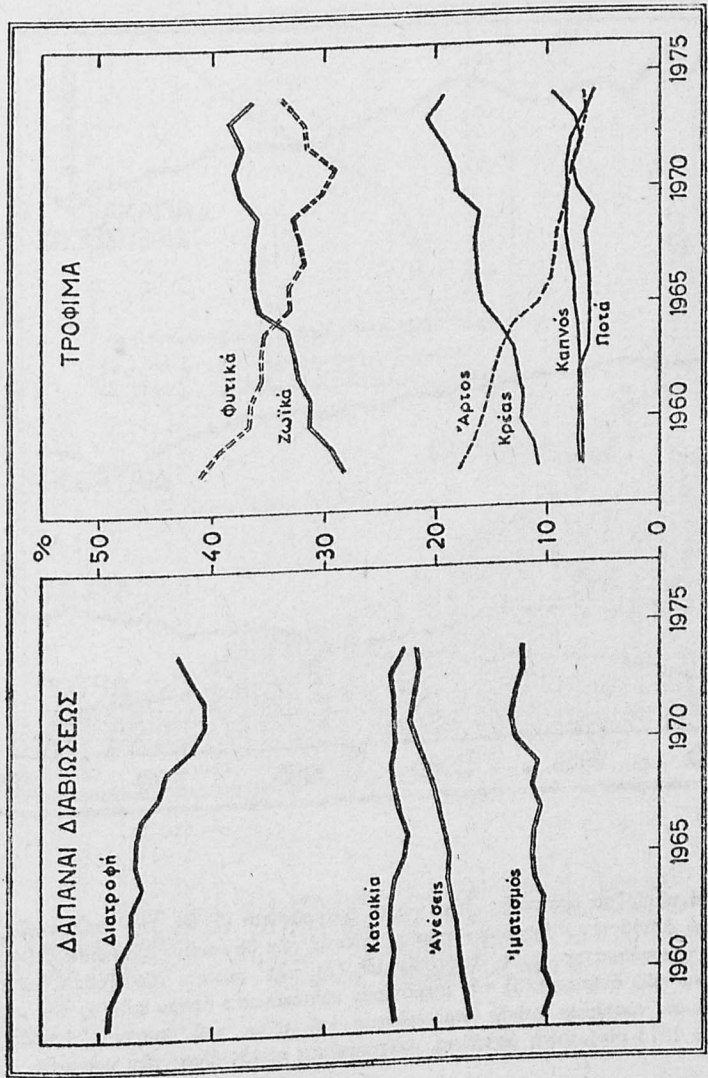
Σχ. 14.— Οικονομικώς ενεργός πληθυσμός εν Ἑλλάδι 1971, κατὰ φύλον καὶ ἡλικίαν. Πόλεις καὶ Ὑπαιθρον, ἐπὶ 100 ἀνθρώπων εἰς ἑκάστην ἡλικίαν.



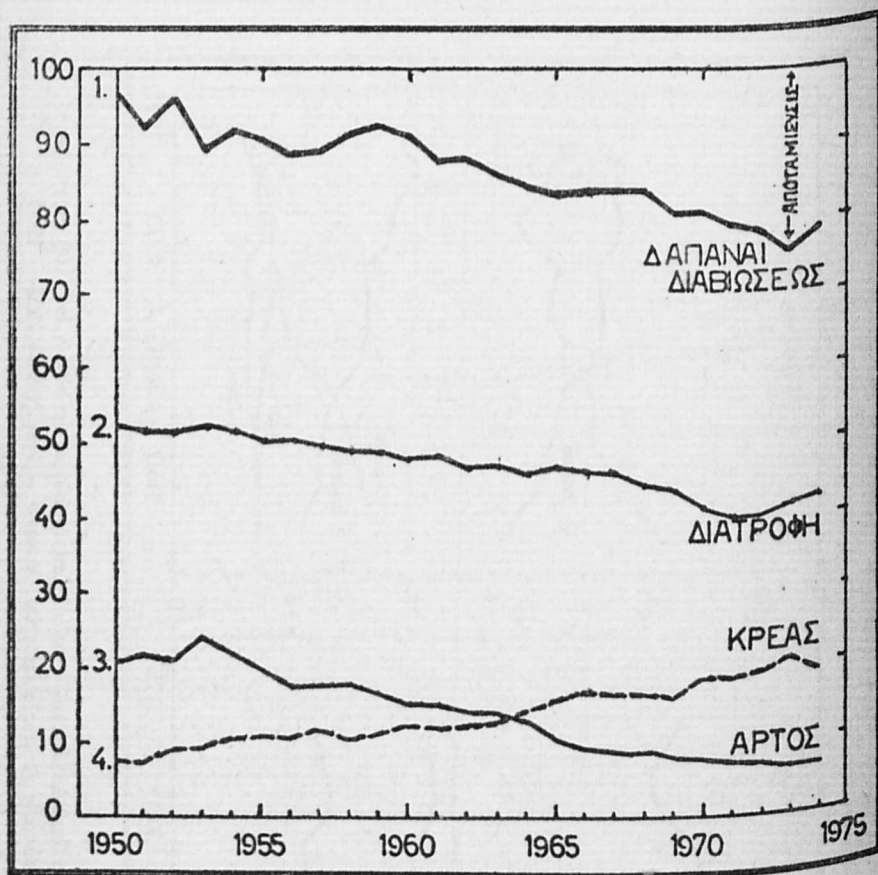
Σχ. 15.— Τό εργατικόν δυναμικόν τῆς Ἑλλάδος 1951, 1961 καὶ 1971, κατὰ κλάδους οἰκονομικῆς δραστηριότητος (ἄνω, εἰς χιλιάδας) καὶ μέσον κατὰ ἐργαζόμενον ἔτησιον εἰσόδημα, εἰς χιλιάδας δραχμῶν τρεχούσης ἀγοραστικῆς ἀξίας.



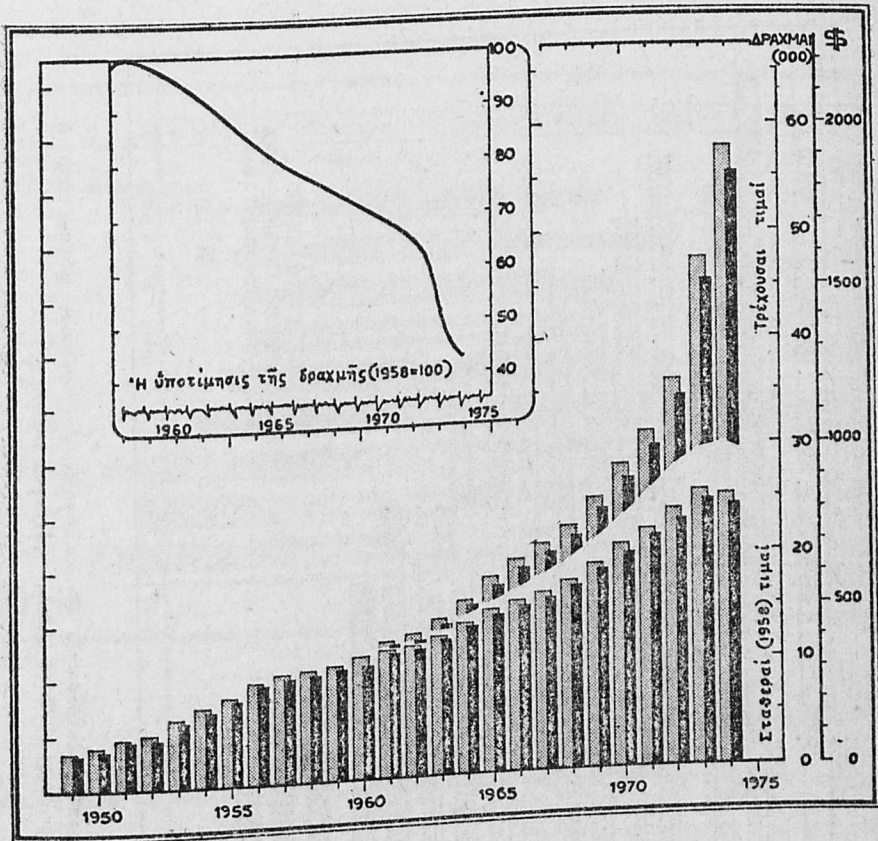
Σχ. 16.— 'Ακαθάριστον ἔθνικόν προϊόν κατά τομείς δραστηριότητος, 1958-1974.  
 \*Ανω, ἀριθμοδείκται με βάσιν (100) τὸ ἔτος 1958. Κάτω, ἑκατοστιαία ἀναλογία τῶν  
 διαφόρων τομέων.



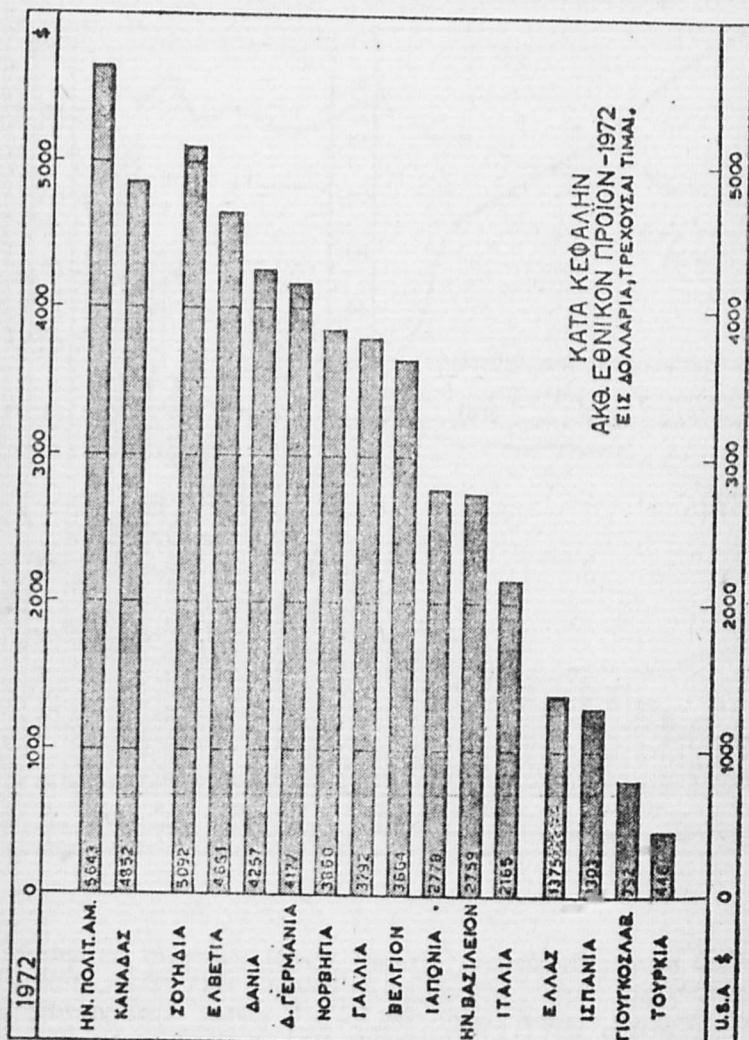
Σχ. 17.- Δαπάναι διαβιώσεως και καταθέσεις διαφόρων τροφίμων, επί 100 δραχμίων του συνόλου ιδιωτικής καταναλώσεως, κατ' έτος, Έλλάς 1958 - 1974



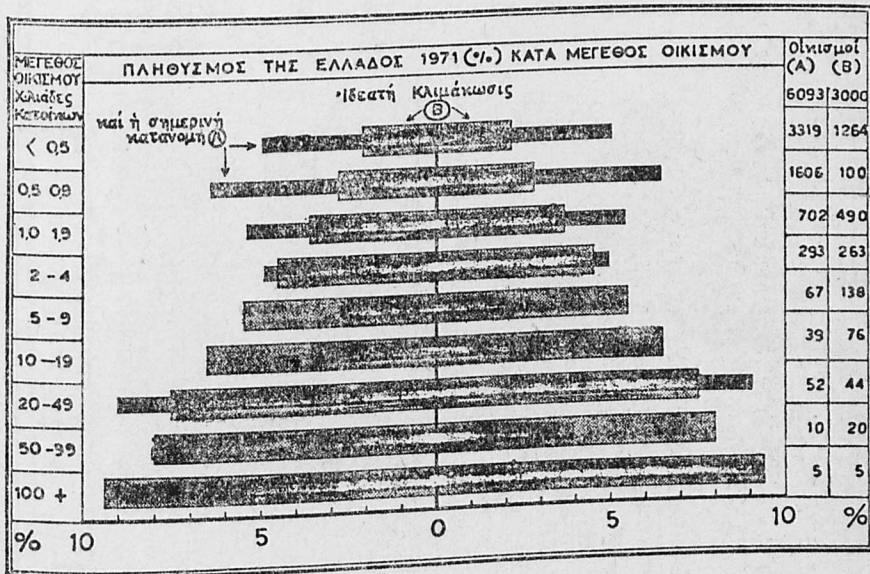
Σχ. 18.— 'Η προϊούσα ανάπτυξις τῆς χώρας διαγράφεται (1) εἰς τὴν ἀναλογικῶς πρὸς τὸ παραγόμενον ἀκαθάριστον ἐγχώριον προϊόν μείωσιν τῶν δαπανῶν διαβιώσεως (καὶ τὴν διεύρυνσιν τοῦ πλεονάσματος πρὸς ἀποταμίευσιν, (2) τὴν μείωσιν τῶν ἐξόδων διατροφῆς (καὶ τὴν αὔξησιν τῶν ἀνέσεων) (3) τὴν μικροτέραν κατανάλωσιν ἄρτου καὶ (4) τὴν μεγαλυτέραν κατανάλωσιν τροφίμων ζωικῆς προελεύσεως καὶ ἰδίως τοῦ κρέατος. 'Η πρόσφατος μετὰ τὸ 1973 οικονομικὴ ἀστάθεια, ἀνέτρεψε τὰς ροπὰς ὄλων τῶν γραμμῶν.



Σχ. 19.— Κατά κεφαλήν ἀκεθάριστον ἐγχώριον προϊόν (ἀριστερά) καὶ καθαρὸν ἐθνικὸν εἰσόδημα (δεξιὰ) εἰς χιλιάδας δραχμῶν καὶ εἰς δολλάρια ΗΠΑ, Ἑλλάς, 1949 — 1974. Τρέχουσαι τιμεί (ἄνω) καὶ σταθεραὶ (1958) τιμεί καὶ ἡ ἐκ τούτων ὑπολογιζομένη ὑποτίμησις τῆς δραχμῆς. (ἔγκλειστον).

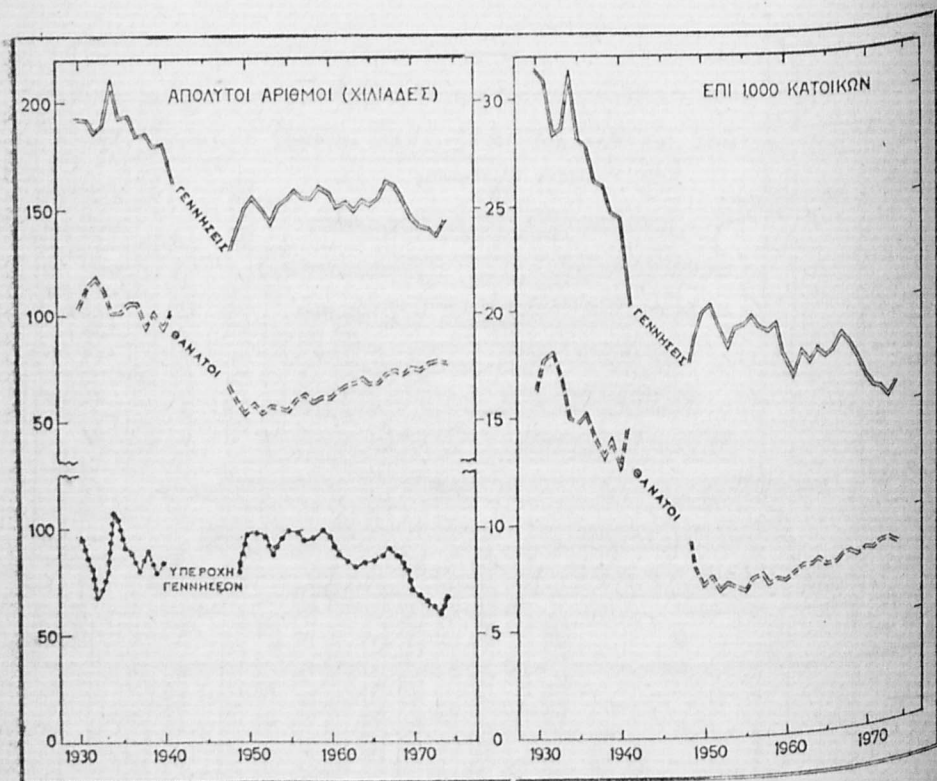


Σχ. 20.- Κατά κεφαλήν ακαθάριστον έθνικόν προϊόν πρϊόν εις διαφόρους χϊόρας; κατά τϊ έτος 1972. (\$ U.S.A. τρέχουσαι τιμαί).

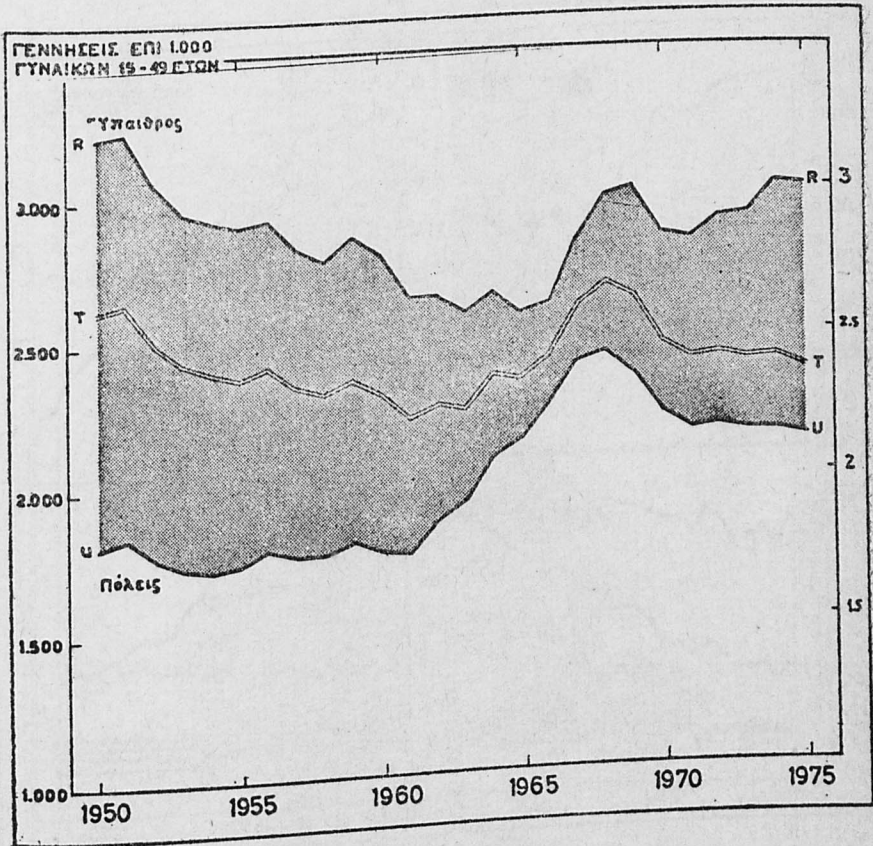


Σχ. 21.— Κατανομή του πληθυσμού της Ελλάδος κατά μέγεθος οικισμού (%), ως διαπιστώθη κατά την απογραφήν 1971, (μελαναί ταινίαι) και όπως θα έπρεπε να κλιμακώτα εις μίαν χωροταξικώς πρόσφορον πυραμίδα.

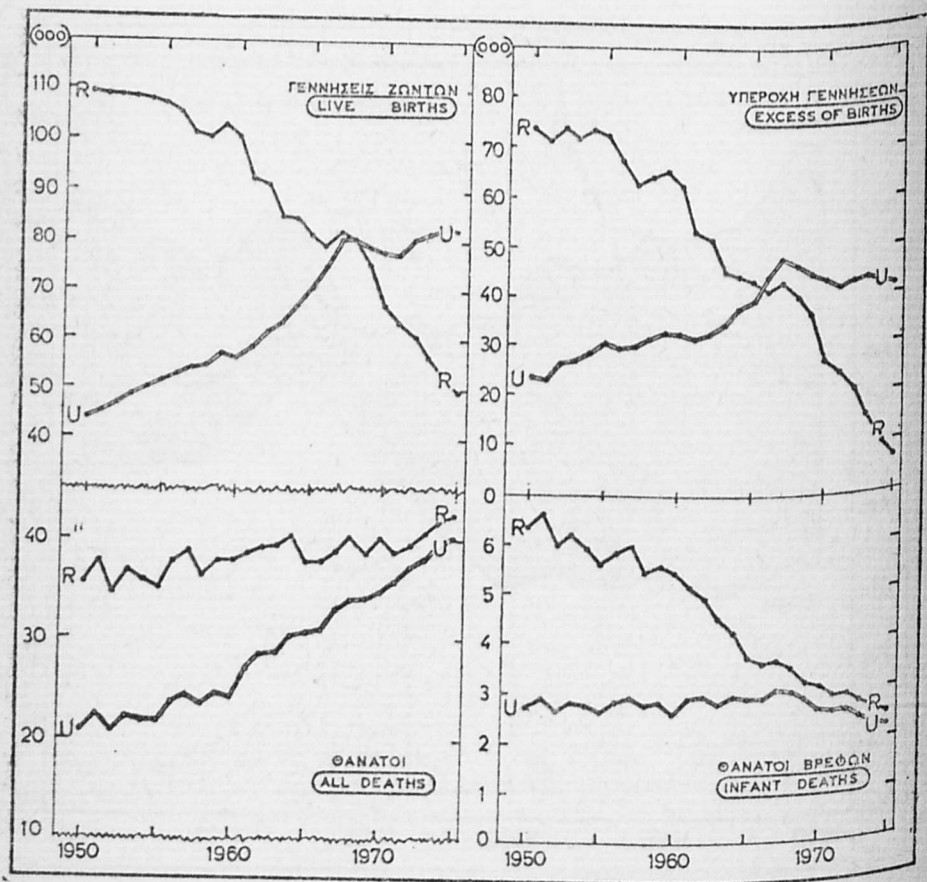




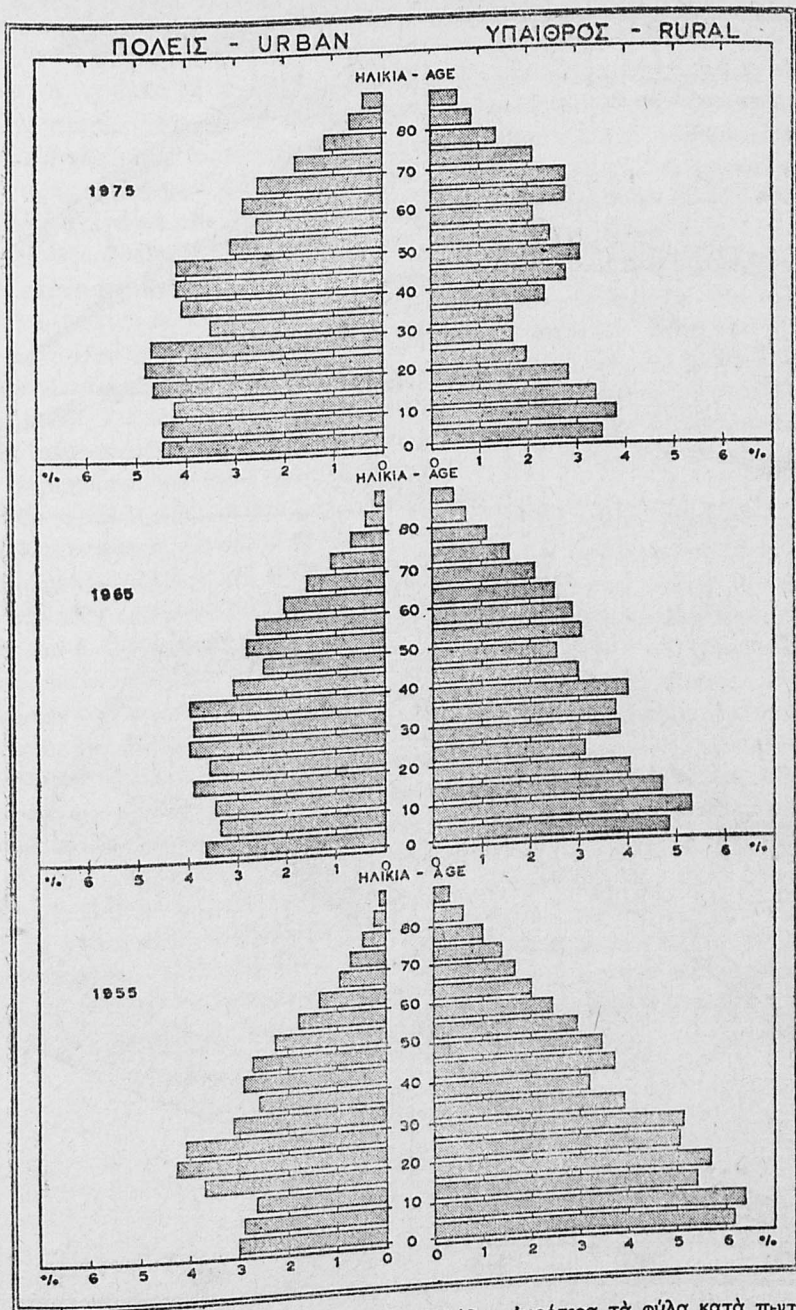
Σχ. 22.— Γεννήσεις Ζώντων, Θάνατοι και Ύπεροχη Γεννήσεων εις απόλυτους αριθμούς (άριστερά) και επί 1000 κατοίκων (δεξιά), 1930 — 1974.



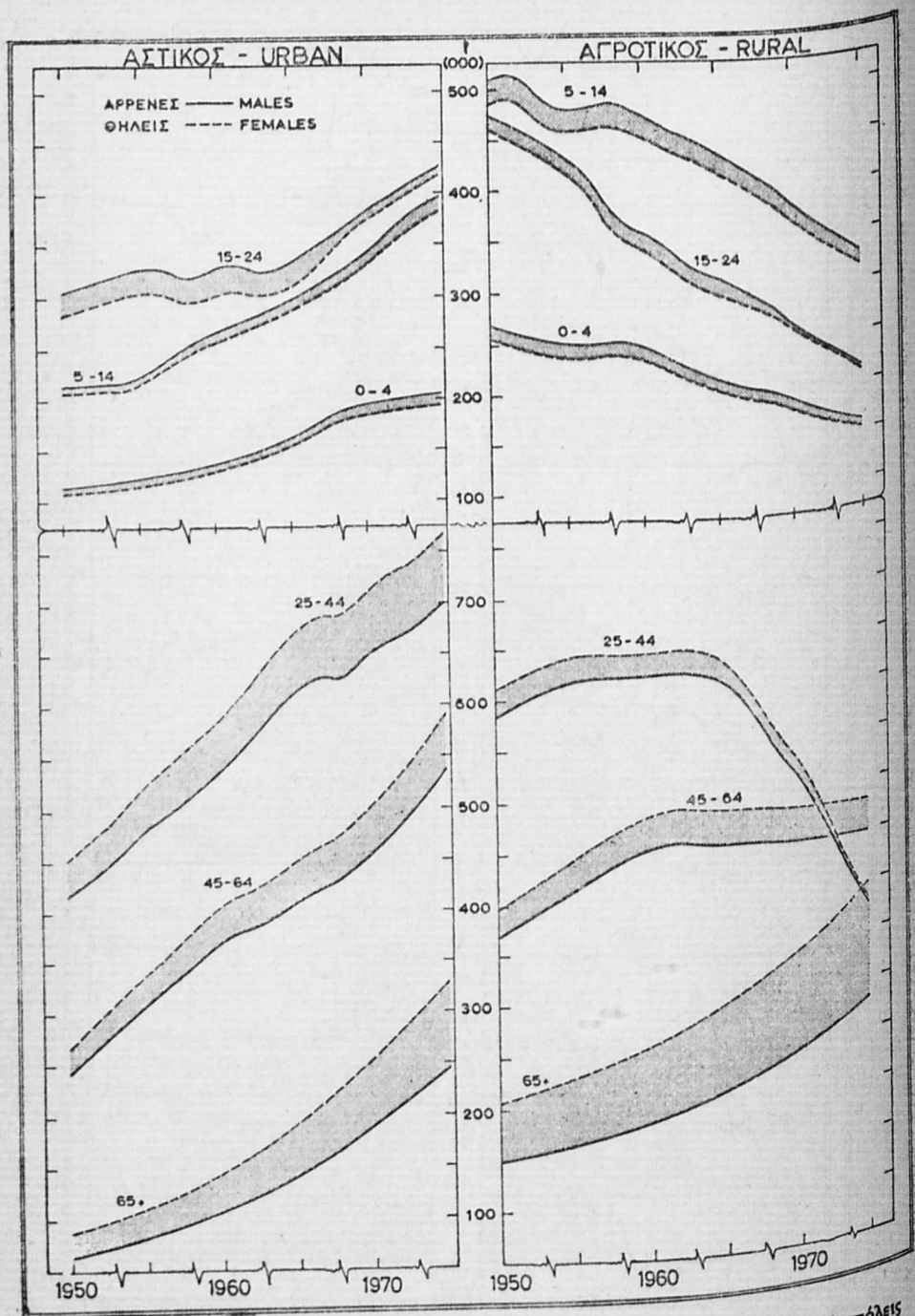
Σχ. 23.— Γεννήσεις ζώντων επί 1000 γυναικών ηλικίας 15—49 ετών, Έλλάς (τ). Πόλεις (u), Ύπαιθρος (R), 1950—1975. Η γεννητικότητα της υπαίθρου είναι συστηματικώς υψηλότερα εκείνης των πόλεων και πάντοτε εντός των κανονικών ορίων βιολογικής αύξησεως του πληθυσμού.



Σχ. 24.— Γεννήσεις Ζώντων, Θάνατοι, Ύπεροχή Γεννήσεων και Θάνατοι Βρεφών (εις χιλιάδας) εις τὰς Πόλεις (U) (ἄνω τῶν 10 000 κατ.) καὶ τὴν Ὑπαίθρον (R) Ἑλλάδα, 1950 — 1975. Ἡ ὑπογεννητικότητα τῆς ὑπαίθρου ὀφείλεται κατὰ πρῶτον λόγον εἰς τὴν ἀπογύμνωσιν τοῦ πληθυσμοῦ ἀπὸ τὰ στελέχη τῆς παραγωγικῆς καὶ ἀναπαραγωγικῆς ἡλικίας.



Σχ. 25.- Πυραμίδες του πληθυσμού της Ελλάδος άμφότερα τὰ φύλα κατὰ πενταετείς ομάδας ηλικιών, εις τὰς Πόλεις καὶ τὴν Ὑπαίθρου χωρὰν, 1955, 1965 καὶ 1975. Ποσοστὰ ἐπὶ 100 ἀνθρώπων τοῦ συνόλου. Φαίνεται ἡ δραματικὴ διάβρωση τοῦ ἀγροτικοῦ πληθυσμοῦ.



Σχ. 26.— Πληθυσμός Έλλάδος (000) κατά φύλον και μεγάλας ομάδας ηλικιών, εις πόλεις (άνω τών 10.000 κατοίκων) και λοιπούς οικισμούς (κάτω τών 10.000 κατ.) 1950 - 1975.

