

ΟΙΚΟΝΟΜΙΚΕΣ ΕΠΙΠΤΩΣΕΙΣ ΤΗΣ ΣΥΓΚΕΝΤΡΩΣΕΩΣ ΣΙΤΗΡΩΝ

Του κ. ΒΑΣΙΛΕΙΟΥ ΚΑΛΑΪΤΖΗ
Επιστημονικού Βοηθού Πανεπιστημίου Θεσσαλονίκης

1. Είσαγωγή

Ἡ φύση τῆς γεωργικῆς παραγωγῆς εἶναι τοιαύτη ὥστε πάντοτε δημιουργεῖ προβλήματα περιορισμένης ἢ μόνιμης χρονικῆς διαρκείας. Οἱ κοινωνικά ὀργανωμένες ἀνθρώπινες κοινωνίες ἀπὸ πολλὰ παλαιὰ προσπάθησαν νὰ ἐλέγξουν κατὰ κάποιον τρόπο τὶς ἰδιομορφίες αὐτῆς τῆς γεωργικῆς παραγωγῆς καὶ πρὸς τὸ σκοπὸ αὐτὸ υἱοθέτησαν τὴν ἀποθήκευση τῶν καρπῶν ὅταν εἶχαν ὑπερπαραγωγή.

Εἰς τοὺς παλαιοὺς χρόνους οἱ ἄνθρωποι ἐνδιαφερόταν περισσότερο νὰ διαφυλάξουν τοὺς καρποὺς μὲ σκοπὸ τὴν ἀντιμετώπιση τῶν λιμῶν καὶ τῶν φτωχῶν ἐσοδειῶν. Δὲν ὑπῆρχε στοιχεῖο οἰκονομικῆς δραστηριότητος καὶ οἰκονομικοῦ πορισμοῦ πολλῶν ἀνθρώπων ἀπὸ τὴ διενέργεια αὐτῶν τῶν πράξεων.

Ἄργότερον εἰς τὰς πολλὰ νεωτέρας κοινωνίας τῶν ἀνθρώπων ἡ κρατικὴ παρέμβασις ἦτο πρὸς μελετημένη καὶ πρὸς προγραμματισμένη καὶ ὁ σκοπὸς καὶ ἡ ὄλη μεθόδευσις τῶν κυβερνητικῶν προγραμμάτων ἦσαν ἐντελῶς διάφορα. Ἡ στήριξις τῶν τιμῶν τῶν γεωργικῶν προϊόντων καὶ ἡ διατήρησις τῶν γεωργικῶν εἰσοδημάτων σὲ «ἀξιοπρεπῆ» ἐπίπεδα ἦσαν κυβερνητικοὶ στόχοι τῶν κυβερνητικῶν προγραμμάτων.

2. Σκοπὸς τῆς μελέτης

Εἰς αὐτὴν τὴν σύντομον μελέτην προσπάθεια γίνεται νὰ παρουσιασθῇ ἡ οἰκονομικὴ σημασία τὴν ὁποία ἔχει ἡ ἀποθήκευση τῶν σιτηρῶν διὰ τοὺς ἐξῆς φορεῖς: α) εἰς τὴν οἰκονομία τῆς χώρας στὸ σύνολό της, β) εἰς τοὺς παραγωγοὺς οἱ ὅποιοι παράγουν καὶ παραδίδουν τὰ σιτηρά τους εἰς τὴν κρατικὴν συγκέντρωσιν καὶ γ) εἰς τοὺς καταναλωτὰς οἱ ὅποιοι τελικὰ ἐκφράζουν τὴν παρουσία τους

εις τὴν ἀγορὰ τῶν σιτηρῶν μὲ τὴν ἐνεργὸ ζήτηση τὴν ὁποία διαμορφώνουν δι' αὐτὰ εἰς τὴν ἀγοράν.

3. Μέθοδος ἐρεύνης

Ἡ μέθοδος ἡ ὁποία ἀκολουθεῖται ἐδῶ εἶναι ἡ μέθοδος τῆς μερικῆς ἰσορροπίας ἡ ὁποία ἐφαρμόζεται πολὺ συχνὰ εἰς τὴν οἰκονομικὴν ἀνάλυσιν. Ἡ οἰκονομικὴ θεωρία παρέχει τὸ ὑπόβαθρον μὲ τὸ ὁποῖο δύναται νὰ κατανοηθῇ ἡ ἐξέλιξις τῶν οἰκονομικῶν φαινομένων. Ἀπὸ τὴν ἄλλην πλευράν ἡ παράθεσις τῶν ἀποτελεσμάτων τῆς ἐμπειρικῆς ἀναλύσεως παρέχει τὴν δυνατότητα νὰ διαπιστωθῇ ἐὰν καὶ κατὰ πόσον ἡ θεωρία εἶναι εἰς θέσιν νὰ ἐξηγήσῃ τὰ φαινόμενα ὅπως αὐτὰ ἐξελίσσονται εἰς τὸν πραγματικὸν κόσμον.

4. Τὸ πρόβλημα

Εἰς τὰς περισσοτέρας τῶν οἰκονομιῶν ἡ συγκομιδὴ τῶν σιτηρῶν λαμβάνει χώραν εἰς βραχὺ χρονικὸν διάστημα. Ἐὰν ἡ ποσότης τῶν σιτηρῶν ἡ ὁποία παράγεται πρόκειται νὰ ἀξιοποιηθῇ καθ' ὅλον τὸ διάστημα τοῦ ἔτους τότε μέρος τῆς παραχθείσης ποσότητος θὰ πρέπει κατὰ τὸν ἄλφα ἢ βῆτα τρόπο νὰ ἀποθηκευθῇ καὶ ἓνα μόνον μέρος ταύτης νὰ διοχετεύεται εἰς τὴν ἀγοράν πρὸς κατανάλωσιν. Τὰ ἀποθέματα ἀποθηκεύσεως εὐλόγως θὰ εἶναι μεγαλύτερα εἰς τὴν ἀρχὴν τῆς περιόδου συγκομιδῆς καὶ θὰ βαίνουν ἐλαττούμενα ὅσο θὰ πλησιάζουμε τὴν συγκομιδὴ τῆς ἐπομένης καλλιεργητικῆς περιόδου.

Ἡ μελέτη τῶν τιμῶν τῶν σιτηρῶν αἱ ὁποῖαι διαμορφώνονται εἰς τὴν ἀγοράν μιᾶς ἐλευθέρως ἐκχρηματισμένης ἐναλλακτικῆς οἰκονομίας ἀπαιτεῖ παρακολούθησιν τῆς πορείας τῶν ἀπὸ τὸ ἐπίπεδον τοῦ παραγωγοῦ ἕως καὶ τὸ ἐπίπεδον τοῦ καταναλωτοῦ. Ἀπὸ τὴν παρακολούθησιν αὕτη βλέπουμε ὅτι οἱ τιμὲς τῶν σιτηρῶν εἶναι χαμηλές κατὰ τὴν περίοδον τῆς συγκομιδῆς καὶ βαίνουν ἀξανάομενες ὅσο προχωρεῖ ὁ χρόνος. Τοῦτο ἐξηγεῖται διότι τὸ διάστημα τῆς συγκομιδῆς ἢ προσφορά τῶν σιτηρῶν εἶναι ἀρκετὰ μεγάλη καὶ εἶναι ἐπόμενο ἢ τιμὴ τῶν νὰ εἶναι χαμηλή.

Οἱ ἔμποροι σιτηρῶν βρίσκουν κατάλληλη τὴν χρονικὴν περίοδον τῆς συγκομιδῆς τῶν σιτηρῶν διὰ νὰ ἀγοράσουν τὰ σιτηρὰ σὲ πολὺ χαμηλές τιμὰς (λόγω ὑπερπροσφορᾶς), νὰ τὰ ἀποθηκεύσουν καὶ νὰ τὰ διαθέσουν σὲ πολὺ ὑψηλότερες τιμὰς εἰς τὸ ἐμπόριον ἀργότερα. Ἀποτέλεσμα τῆς τοιαύτης καταστάσεως εἶναι ὅτι ὅσοι ἐκ τῶν σιτοπαραγωγῶν δὲν διαθέτουν ἰδίους ἀποθηκευτικούς χώρους νὰ ζημιώσουν ἐκ τῶν πτωτικῶν τάσεων τῶν τιμῶν κατὰ τὴν περίοδον ταύτην. Πρὸς διαφύλαξιν τῆς πτώσεως τῶν εἰσοδημάτων τῶν σιτοκαλλιεργητῶν καὶ ἰδίως τῶν μικροκαλλιεργητῶν ἔρχεται ἡ κρατικὴ παρέμβασις διὰ τῆς συγκεντρώσεως τῶν σιτηρῶν μέσω ΚΥΔΕΠ. Ἡ ΚΥΔΕΠ (Κεντρικὴ Ὑπηρεσία Διαχειρίσεως Ἐγχωρίων

Προϊόντων) ιδρύθη το έτος 1940 με σκοπό τή συγκέντρωση άγροτικών προϊόντων ή όποια διενεργείται είτε διά λογαριασμόν του Έλληνικού Δημοσίου, είτε διά λογαριασμόν των παραγωγών ή των Ένώσεων Γεωργικών Συνεταιρισμών (Παραγωγίου 1970, σελ. 524 - 525) αλλά ό θεσμός τής συγκεντρώσεως του σίτου έφηρμόσθη το πρώτον εις τήν Ελλάδα το έτος 1927 επί κυβερνήσεως Άλ. Παπαναστασίου (Ευελπίδης 1956, σελ. 121).

Οί καταναλωται εις τήν περίπτωση τής μη υπάρξεως τής κρατικής παρεμβάσεως καταβάλλουν τιμάς, αί όποίαι, κατά κανόνα, είναι ύψηλότεραι από ό, τι είναι αί τιμαί των σιτηρών όταν εφαρμόζεται ή πολιτική τής κρατικής παρεμβάσεως.

Τό κοινωνικό σύνολο επιβαρύνεται ή πολιτική τής κρατικής παρεμβάσεως, συνεπάγεται ή συγκέντρωσις αλλά άποζημιώνεται άργότερον έκ τής σταθεροποίησης των τιμών ή όποια έπέρχεται εις τήν άγοράν των σιτηρών, έκ τής βελτιώσεως τής οικονομικής καταστάσεως των γεωργών των όποιών ή ενεργός ζήτησις δι' άλλα καταναλωτικά αγαθά αυξάνει και τέλος από τήν ευρύτερη σταθερότητα που διοχετεύεται εις όλόκληρο τό κοινωνικό σύνολο έκ τής σταθεροποίησης και αυξήσεως των άγροτικών εισοδημάτων.

5. Οί ευρύτεροι σκοποι τής συγκεντρώσεως των σιτηρών

- α) Προστασία τής πτώσεως των τιμών των σιτηρών λόγω τής βραχείας χρονικής περιόδου κατά τήν όποιαν εμφανίζονται εις τήν άγοράν όποτε ή ζήτησις, όπως είναι φυσικό, είναι μικρότερα τής προσφοράς.
- β) Παρεμπόδισις τής άνωψώσεως των τιμών των σιτηρών άργότερον εις τόν χρόνον όταν ή προσφορά από μέρους των γεωργών είναι σχετικώς χαμηλή.
- γ) Σταθεροποιήσις, κατά τό δυνατόν, των τιμών των σιτηρών και έξισορρόπισις τής προσφοράς και τής ζήτησεως καθ' όλην τήν χρονικήν περίοδον από τής συγκομιδής μέχρι τής εμφάνισεως τής νέας έσοδείας σιτηρών.
- δ) Μεγιστοποίησης τής συνολικής χρησιμότητος και των τριών ένδιαφερόμενων μερών.
- ε) Μεγιστοποίησης των εισοδημάτων των σιτοπαραγωγών και ίδια των μικροπαραγωγών οί όποιοι κατά κανόνα είναι οικονομικά οί ασθενέστεροι γεωργοί και δέν δύνανται νά έχουν ίδιους άποθηκευτικούς χώρους διά τήν άποθήκευσι των σιτηρών και επί πλέον επείγονται νά πουλήσουν (νά ρευστοποιήσουν τά άποθέματα) τά σιτηρά των ίνα άνταπεξέλθουν εις τά χρέη των.
- στ) Μεγιστοποίησης του περισσεύματος του καταναλωτού.

6. Η θεωρητική παρουσίασις

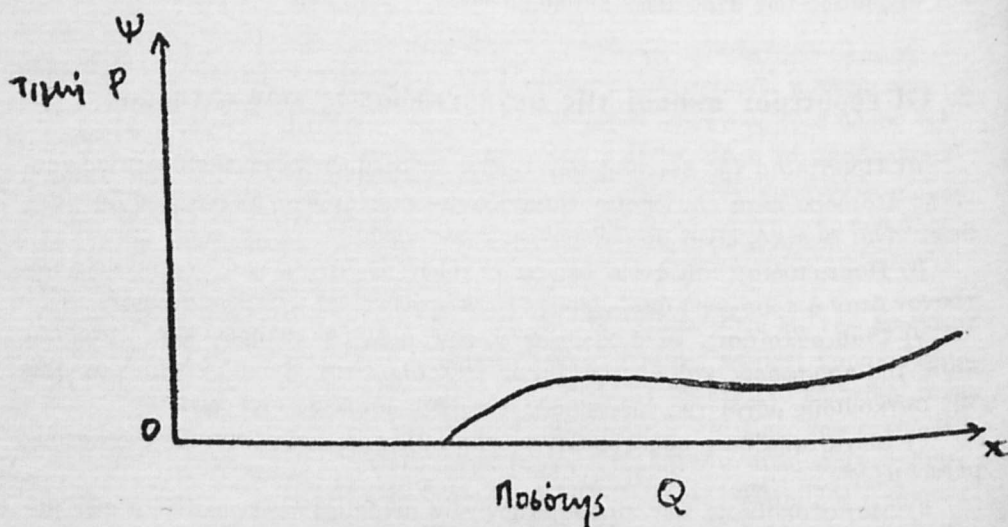
Ός είναι γνωστόν ή βιολογία των καρπών των σιτηρών είναι τοιαύτη ώστε από πλευρής διαρκείας άποθηκεύσεως εύρίσκονται εις τό μέσον τής κλίμακος.

Μικρό χρόνο αποθηκεύσεως έχουν τὰ νωπά προϊόντα, μεγαλύτερο τὰ σιτηρά και πὸ μεγάλο οἱ ξηροὶ καρποί.

Ἡ ἀπόφασις τοῦ νὰ προσφέρῃ ὁ γεωργὸς μερικὴν ἢ ὄλην τὴν ποσότητα τῶν σιτηρῶν του εἰς τὴν συγκέντρωσιν ἐξαρτᾶται ἀπὸ τὴν οἰκονομικὴν κατάστασιν τοῦ γεωργοῦ και τὸ διάνυσμα τῶν ἀναγκῶν τὰς ὁποίας ἐπείγει νὰ καλύψῃ· και ἀφ' ἧς στιγμῆς ἡ νέα συγκομισθεῖσα ποσότης εἶναι γνωστή.

6.1. Ἡ καμπύλη προσφορᾶς ἀποθηκευμένων σιτηρῶν

Ὁ Η. Working (Δεκ. 1961) ὑποστηρίζει ὅτι αἱ στατιστικαὶ μελέται αἱ ὁποιαὶ ἐγίναν διὰ νὰ ἐντολίσουν τὴν φύσιν τῆς καμπύλης τῶν ἀποθηκευμένων σιτηρῶν ἔχει τὸ σχῆμα τὸ ὁποῖο ἐμφανίζεται εἰς τὸ Σχ. 1.



Σχ. 1. Καμπύλη προσφορᾶς (μὴ τελικὴ).

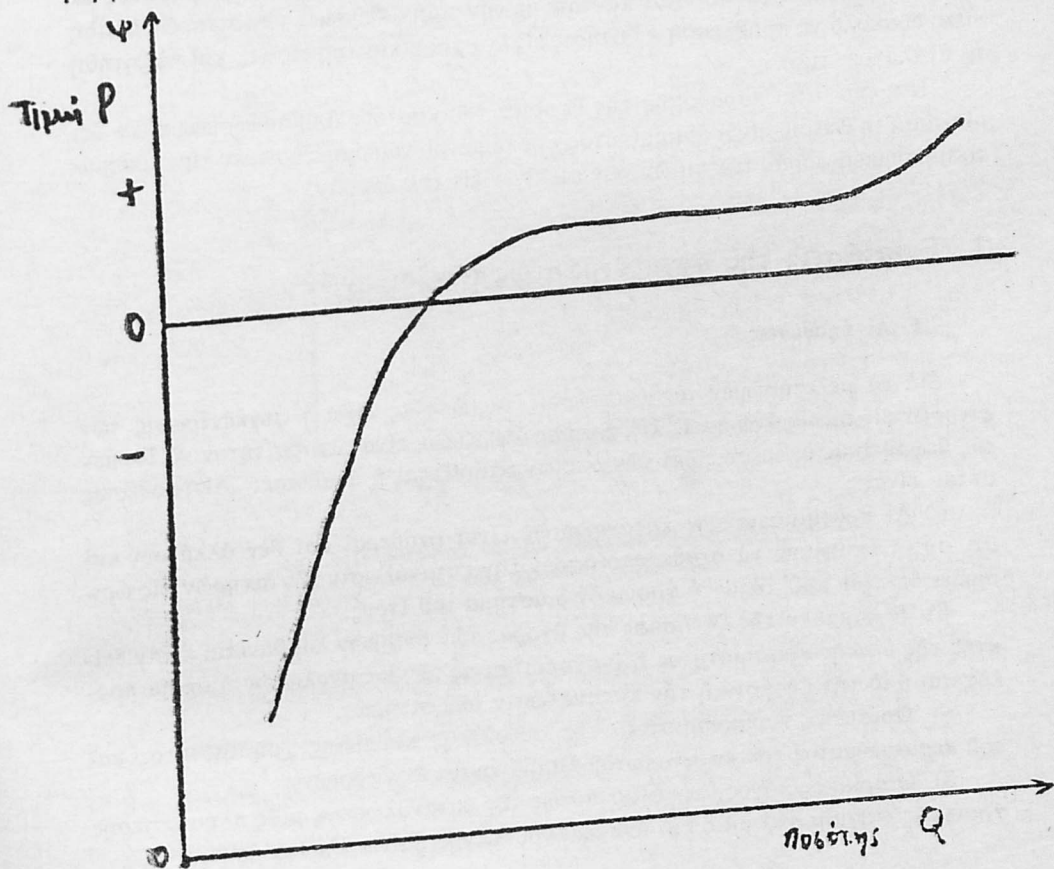
Τὸ σχῆμα τῆς καμπύλης ταύτης εἶναι πολὺ γενικὸ και ἡ κλίμαξ τῶν τιμῶν ἐξαρτᾶται, μεταξύ ἄλλων πραγμάτων, ἀπὸ τὸ χρονικὸ διάστημα τὸ ὁποῖον παρεμβάλλεται μεταξύ χρόνου συγκεντρώσεως - ἀποθηκεύσεως και χρόνου διαθέσεως (πωλήσεως) τῶν σιτηρῶν. Ἡ θέση τῆς καμπύλης ἐξαρτᾶται μεταξύ ἄλλων, ἀπὸ τὴν ἐποχὴν τοῦ ἔτους και ἀπὸ τὴν δυνατότητα ἡ ὁποία ὑπάρχει διὰ νὰ ἀποθηκευθοῦν και ἄλλα προϊόντα μέσα εἰς τὸν αὐτὸν ἀποθηκευτικὸν χώρον.

Ἡ ἴδια ἡ λειτουργία τῆς ἀποθηκεύσεως ἔχει ἓνα κόστος και μίαν πρόσοδον ἡ ὁποία προκύπτει ἀπὸ τὴν διάθεσιν τοῦ ἀποθηκευμένου προϊόντος. Συνεπῶς ὑπάρχει μία «τιμὴ ἀποθηκεύσεως» και εἶναι πρόσοδος δι' ἐκεῖνον ὁ ὁποῖος διεξάγει τὴν ἀποθήκυσιν ὅταν ἡ τιμὴ πωλήσεως τῶν σιτηρῶν ὑπερβαίνει τὸ κόστος

ἀποθηκείσεως. Τὸ πρόβλημα ὁμως γεννᾶται ὅταν ἡ τιμὴ τῶν ἀποθηκευμένων σιτηρῶν, ἀργότερον, τοὺς ἐπομένους μῆνας τῆς διαθέσεώς των, δὲν καλύπτει τὸ κόστος συγκεντρώσεως τῆς ἀποθηκείσεως.

Ὁ Working διὰ νὰ ἐξηγήσει τὴν διαφορὰν τῶν τιμῶν εἰς (τὰ) δύο χρονικὰ διαστήματα ($P_{t_1} < P_{t_2}$) χρησιμοποιεῖ τὴν ὑπόθεσιν ὅτι ὑπάρχουν «ἀρνητικὲς τιμές» ἀποθηκείσεως καὶ ὑποστηρίζει ὅτι ἡ καμπύλη τοῦ Σχήματος 2 ἔχει πιστοποιηθεῖ καὶ ἀπὸ ἐμπειρικὴν ἀνάλυσιν.

Ὅταν ἡ διαφορὰ μεταξὺ τῆς τιμῆς πωλήσεως εἰς τὴν περίοδον t_1 καὶ τῆς τιμῆς πωλήσεως εἰς τὴν περίοδον t_2 ($t_1 < t_2$) εἶναι ἀρνητικὴ σημαίνει ὅτι ὑπάρχουν ἀζητήτα σιτηρὰ τὰ ὁποῖα παραμένουν ἐν ἀποθηκείσει. Ἡ ποσότης τῶν σιτηρῶν ἢ ὁποῖα ἀποθηκεύεται εἶναι μεγάλη ὅταν ἡ τιμὴ ἀποθηκείσεως συμβαίνει νὰ εἶναι ἀρνητικὴ καὶ μεγάλη παρὰ ὅταν ἡ τιμὴ ἀποθηκείσεως εἶναι ἀρνητικὴ καὶ μικρὴ (Working, 1961, σελ. 1260). Ἡ τελικὴ μορφή τῆς καμπύλης τῆς προσφορᾶς διαμορφώνεται ὡς εἰς τὸ Σχῆμα 2.



Σχ. 2. Πλήρης καμπύλη προσφορᾶς.

Τὸ σχῆμα τῆς καμπύλης τοῦ Σχ. 2 ἀποδίδεται ἀπὸ τὸν Working εἰς τοὺς ἐξῆς λόγους: α) Τὸ κόστος ἀποθηκείσεως διὰ τὰς περισσοτέρας γεωργικὰς ἐκμεταλλεύσεις αἱ ὁποῖαι διενεργοῦν τὴν ἀποθήκευσιν μόναι τῶν εἶναι ἓνα σταθερὸν βραχυχρόνιον κόστος. β) Ἕνας δεῦτερος λόγος εἶναι ὅτι τὸ κόστος ἀποθηκείσεως εἶναι σύνθετο κόστος.

Διὰ τὰς ἑλληνικὰς συνθήκας δύο ἄλλοι λόγοι δύνανται νὰ προστεθοῦν καὶ νὰ βοηθήσουν εἰς τὴν ἐξήγησιν τοῦ σχήματος τῆς καμπύλης προσφορᾶς τοῦ Σχ. 2. Οἱ δύο αὐτοὶ λόγοι εἶναι: γ) Μεγάλαι ποσότητες σιτηρῶν ἀποθηκεύονται ὑπὸ παραγωγῶν οἱ ὁποῖοι δὲν ἐνδιαφέρονται καὶ πολὺ διὰ τὴν διαμόρφωσιν τοῦ ἐπιπέδου τοῦ κόστους ἀποθηκείσεως. δ) Ἐκεῖ ὅπου ἡ ἀποθήκευσις διεξάγεται καὶ ἀπὸ ἐμπόρους οἱ ὁποῖοι φροντίζουν νὰ μεγιστοποιήσουν μίαν συνάρτησιν πωλήσεως ἢ νὰ ἐξισορροπίσουν τὴν προσφορὰν καὶ τὴν ζήτησιν, ἡ πρόσοδος ἐκ τῆς ἀποθηκείσεως δὲν ἰσοῦται πάντοτε μὲ τὴν τιμὴν κτήσεως τῶν σιτηρῶν ἐπειδὴ εἶναι δύσκολο νὰ προβλεφθῇ ἡ ζήτησις εἰς ἓνα χρονικὸν σημεῖον t_n καὶ νὰ ζητηθῇ ἡ ἀνάλογος τιμὴ.

Ἡ κυρία αἰτία παραδοχῆς τῆς θεωρίας τοῦ κόστους ἀποθηκείσεως εἶναι ὅτι μία τοιαύτη θεωρία εἶναι ἀπαραίτητος προκειμένου νὰ ἐρμηνεύσωμεν τὴν πραγματικὴν συμπεριφορὰν τῶν τιμῶν τῶν σιτηρῶν εἰς τὴν ἀγορὰν.

7. Ἐπιπτώσεις τῆς συγκεντρώσεως τῶν σιτηρῶν

7.1. Αἱ ὑποθέσεις

Διὰ νὰ μελετήσωμεν τὰς ἐπιπτώσεις τὰς ὁποίας ἔχει ἡ συγκεντρωσις τῶν σιτηρῶν εἰς τὰς ὡς ἄνω τρεῖς κατηγορίας ἀνθρώπων εἶναι ἀπαραίτητον νὰ ἴδωμεν τὰς θεωρητικὰς ὑποθέσεις ἐπὶ τῶν ὁποίων στηρίζεται ἡ ἀνάλυσις. Αἱ ὑποθέσεις αὗται εἶναι :

α) Αἱ προτιμήσεις τῶν καταναλωτῶν εἶναι σταθεραὶ καὶ δὲν ἀλλάζουν καὶ ὅτι οὗτοι ἐπιθυμοῦν νὰ σταθεροποιήσουν τὴν κατανάλωσιν τῶν σιτηρῶν εἰς ὀρισμένα ἐπίπεδα καθ' ὅλον τὸ χρονικὸν διάστημα τοῦ ἔτους.

β) Ἡ καμπύλη τῆς ζητήσεως τῆς ἀγορᾶς τῶν σιτηρῶν λαμβάνεται ὡσὰν δέκτης τῆς ὕλικῆς χρησιμότητος ἢ ἱκανοποιήσεως τῶν καταναλωτῶν ἢ ὁποῖα προέρχεται ἀπὸ τὴν ζήτησιν ἢ τὴν κατανάλωσιν τῶν σιτηρῶν.

γ) Ὀρισμένα χαρακτηριστικὰ τῆς συνολικῆς καμπύλης χρησιμότητος καὶ τοῦ περισσεύματος τοῦ καταναλωτοῦ λαμβάνονται ὡς δεδομένα.

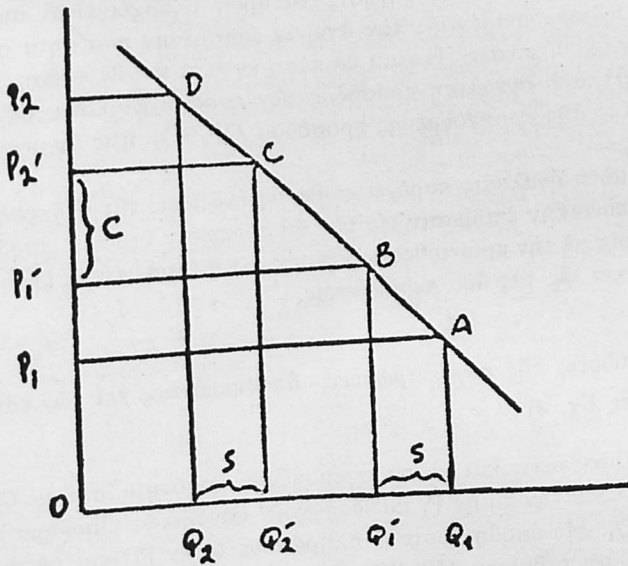
δ) Ὁ ὀριακὸς λόγος ὑποκαταστάσεως τῆς καταναλώσεως μιᾶς πλησιέστερης χρονικῆς στιγμῆς καὶ μιᾶς πιὸ ἀπομεμακρυσμένης βαίνει ἐλαττούμενος.

7.2. Ἐπιπτώσεις τῆς συγκεντρώσεως ἐπὶ τῶν παραγωγῶν

Ἀπὸ τὴν στιγμὴν κατὰ τὴν ὁποίαν τὰ σιτηρὰ ἀλωνίστηκαν, ἡ ποσότης αὐτῆ

είναι δεδομένη και ή διαμόρφωσις τής αγοραίας τιμής εξαρτάται μόνο από τὸ ἐπίπεδο τής ζήτησεως. Ὅπως ἀνεφέρθη προηγουμένως ή ἐμφάνισις τῶν σιτηρῶν τήν ἴδιαν περίπου ἐποχήν και αἱ ἀνάγκαι τῶν γεωργῶν εἰς χρήματα ἔχουν πτωτικὴν τάσιν ἐπὶ τής τιμής. Οἱ δύο οὗτοι λόγοι συντελοῦν εἰς τὸ νὰ δίδουν μεγάλην ἐλαστικότητα εἰς τήν καμπύλην προσφορᾶς τῶν σιτηρῶν.

Διὰ τοὺς λόγους αὐτοὺς οἱ παραγωγοὶ ἀποφασίζουσι νὰ ἀποθηκεύσουσι τὰ σιτηρά των και τὸ ὄφελός των ἐμφανίζεται εἰς τὸ Σχ. 3. Εἰς τὸ σχῆμα τοῦτο τὰ γράμματα τὰ ὁποῖα ἐμφανίζονται ἔχουν τήν ἀκόλουθο σημασία.



Σχ. 3. Παραχθεῖσα και ἀποθηκευθεῖσα ποσότης σιτηρῶν εἰς δύο χρονικὰς περιόδους.

Q_1 : Ποσότης σιτηρῶν παραχθεῖσα τήν περίοδον t_1 .

Q_i : Ποσότης σιτηρῶν διατεθεῖσα εἰς τήν ἀγοράν κατὰ τήν περίοδον t_1 .

S : Ποσότης σιτηρῶν εἰς ἀποθήκευσιν.

P_1 : Τιμὴ σιτηρῶν κατὰ τήν χρονικὴν περίοδον t_1 ἄνευ ἀποθηκέσεως.

P_i : Τιμὴ σιτηρῶν με ἀποθήκευσιν.

C : Διαφορὰ τιμῶν.

Υποθέτομεν ὅτι οἱ παραγωγοὶ κατακρατοῦν (ἀποθηκεύουν) μίαν ποσότητα σιτηρῶν τους ἴση μὲ S διὰ νὰ τὴν διαθέσουν ἀργότερον εἰς τὴν ἀγοράν. Ἄνευ οὐδεμιᾶς ἀποθηκεύσεως καὶ μὲ παραγωγὴν ἴσην μὲ OQ_1 ἡ τιμὴ ἥτις διαμορφώνεται εἰς τὴν ἀγοράν εἶναι P_1 καὶ ἡ πρόσοδος τῶν γεωργῶν εἶναι OP_1AQ_1 . Ὄταν οἱ γεωργοὶ ἀποθηκεύσουν μίαν ποσότητα S ἴσην μὲ $Q_2 - Q_1$ εἰς τὴν ἀποθήκην ἢ συνολικῶς προσφερομένη ποσότης μειώνεται καὶ ἔνεκα τοῦ ἀγοραίου ἀνταγωνισμοῦ ἀπὸ μέρους τῶν ἀγοραστῶν ἡ ἐπιτυγχανομένη τιμὴ P_1 εἶναι μεγαλύτερα ἀπὸ τὴν προηγουμένην καὶ ἡ νέα πρόσοδος τῶν γεωργῶν γίνεται OP_1BQ_1 ἥτις εἶναι μεγαλύτερα τῆς προηγουμένης.

Υποθέτομεν τώρα ὅτι ἡ ποσότης σιτηρῶν ἢ ὁποία παρήχθη ὑπὸ τῶν παραγωγῶν ἦτο Q_2 (περίοδος χαμηλῶν ἐσοδῶν). Ἄνευ ἀποθηκεύσεως ἡ τιμὴ ἥτις διαμορφώνεται εἰς τὴν ἀγοράν εἶναι P_2 καὶ ἡ πρόσοδος τῶν παραγωγῶν εἶναι OP_2DQ_2 . Ἐφ' ὅσον ἡ ἐνεργὸς ζήτησις σιτηρῶν ὑπάρχει εἶναι συμφέρον τῶν παραγωγῶν νὰ διοχετεύσουν εἰς τὴν ἀγοράν ὀρισμένην ποσότητα σιτηρῶν ἀπὸ προηγουμένην ἀποθήκυσιν. Ἡ τιμὴ θὰ πέση κατὰ τι καὶ θὰ φθάσῃ, ἔστω, εἰς τὸ ἐπίπεδον P_2' ἀλλὰ ἡ συνολικὴ πρόσοδος τῶν παραγωγῶν εἶναι $OP_2'CQ_2'$ ἥτις εἶναι μεγαλύτερα τῆς προηγουμένης προσόδου OP_2DQ_2 ἥτις ἐπιτυγχάνεται ἄνευ ἀποθηκεύσεως.

Ἡ ἀπλὴ αὐτὴ ἀνάλυσις παρέχει σοβαρὰς ἐνδείξεις ὅτι ἡ ἀποθήκευσις τῶν σιτηρῶν ἔχει εὐνοϊκὴν ἐπίδρασιν εἰς τὴν διαμόρφωσιν ὑψηλοῦ εἰσοδήματος διὰ τοὺς παραγωγοὺς μὲ τὴν προϋπόθεσιν βεβαίως ὅτι ἡ ἐλαστικότης ζήτησεως παραμένει ἡ αὐτὴ καὶ εἰς τὰς δύο περιπτώσεις.

7.3. Ἐπιπτώσεις τῆς συγκεντρώσεως - ἀποθηκεύσεως ἐπὶ τῶν καταναλωτῶν (Βλέπε Σχ. 4)

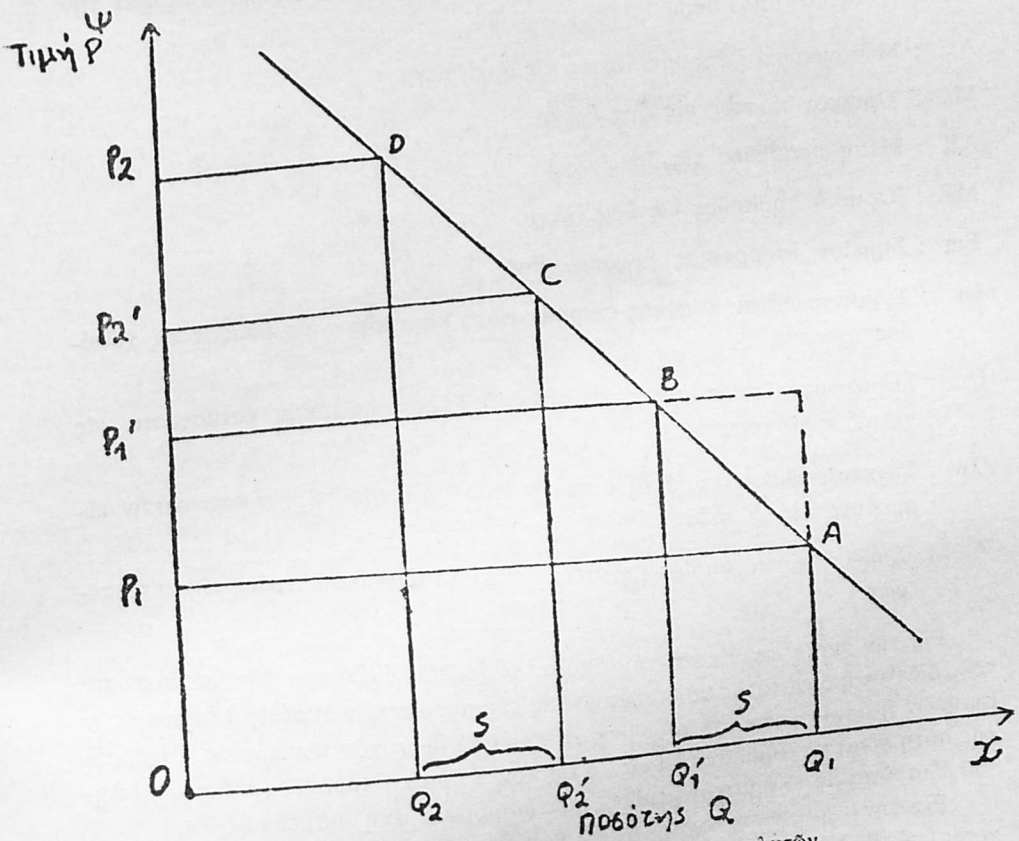
Ἄνευ ἀποθηκεύσεως καὶ μὲ προσφερομένην ποσότητα ἴσην μὲ Q_1 οἱ καταναλωταὶ πληρώνουν τὴν τιμὴν P_1 καὶ δαπανοῦν συνολικῶς εἰσόδημα ἴσον μὲ τὸ ἔμβαδὸν OP_1AQ_1 . Μὲ ἀποθήκυσιν S πληρώνουν τιμὴν P_1' καὶ δαπανοῦν εἰσόδημα ἴσον μὲ τὸ ἔμβαδὸν $OP_1'BQ_1'$ τὸ ὁποῖον εἶναι μεγαλύτερον ἀπὸ τὸ προηγούμενον.

Εἰς τὴν περίπτωσιν κατὰ τὴν ὁποίαν ἔχομεν περιορισμένην παραγωγὴν σιτηρῶν ἴσην μὲ Q_2 καὶ ἄνευ ἀποθηκεύσεως οἱ καταναλωταὶ πληρώνουν τιμὴν ἴσην μὲ P_2 καὶ καταναλίσκουν εἰσόδημα ἴσον μὲ τὴν ἐπιφάνειαν OP_2DQ_2 . Ἀντιθέτως, μὲ ἀποθήκυσιν σιτηρῶν τῆς προηγουμένης καλλιεργητικῆς περιόδου ἴσην μὲ S ἦτοι $Q_2' - Q_2$ οἱ καταναλωταὶ πληρώνουν τιμὴν P_2' , καταναλίσκουν ποσότητα ἴσην μὲ OQ_2' καὶ δαπανοῦν εἰσόδημα ἴσον μὲ τὴν ἐπιφάνειαν $OP_2'CQ_2'$ τὸ ὁποῖον εἶναι ὑψηλότερον τοῦ προηγούμενου.

Βλέπομεν οὕτως ὅτι ἡ ἀποθήκευσις τῶν σιτηρῶν εἰς τοὺς καταναλωτὰς συνεπάγεται μεγαλύτεραν εἰσοδηματικὴν δαπάνην. Βεβαίως ἡ ἀνάλυσις αὕτη εἶναι πολὺ ἀπλὴ καὶ ὑποθέτει ὅτι οἱ καταναλωταὶ ἀγοράζουν ὅλην τὴν ἀπαιτούμενην

ποσότητα σιτηρῶν εἰς μίαν καὶ μόνην χρονικὴν στιγμήν καὶ πέραν τούτου καθορίζουν οἱ ἴδιοι τὴν διαχρονικὴν κατανάλωσιν τῶν σιτηρῶν ἥτις συνεπάγεται περαιτέρω δαπάνας ἀποθηκείσεως ἐκ μέρους τῶν ἰδίων τῶν καταναλωτῶν, πρᾶγμα τὸ ὁποῖον ἀποφεύγεται ὅταν ἡ ἀποθήκευσις γίνεται διὰ λογαριασμὸν τοῦ δημοσίου εἰς ἀποθηκευτικούς χώρους τῶν Γεωργικῶν Συνεταιρισμῶν, ὅτε καὶ ἡ ἐπιβάρυνσις τῶν καταναλωτῶν μειοῦται.

Ἐκεῖνο τὸ ὁποῖον εἶναι ἄξιον προσοχῆς εἶναι ἡ σύγκρισις ἡ ὁποία δύναται νὰ γίνη μεταξὺ τῶν ἐξῆς δύο ἐναλλακτικῶν λύσεων.



Σχ. 4. Ἐπιπτώσεις συγκεντρώσεως ἐπὶ τῶν καταναλωτῶν.

Ἐναλλακτικὴ λύσις πρώτη. Ἡ ἀποθήκευσις διεξάγεται ἀπὸ ἰδιώτες ἐμπόρους οἱ ὁποῖοι ἀγοράζουν σιτηρὰ διὰ λογαριασμὸν τῶν καὶ τὰ ἀποθηκεύουν διὰ νὰ τὰ διαθέσουν ἀργότερον ἐλπίζοντας εἰς ἀποκόμισιν κέρδους ἀπὸ

τὴν διαχρονικὴν διαφορὰν τιμῶν αἱ ὁποῖαι διαμορφώνονται εἰς τὴν ἀγορὰν σιτηρῶν.

Ἐναλλακτικὴ λύσις δευτέρα. Ἡ ἀποθήκευσις διεξάγεται ὑπὸ τῆς ΚΥΔΕΠ διὰ λογαριασμὸν τοῦ δημοσίου.

Ἐκ τῶν δύο τούτων ἐναλλακτικῶν λύσεων ἡ πλεόν συμφέρουσα διὰ τοὺς καταναλωτὰς καὶ τοὺς γεωργοὺς εἶναι ἡ δευτέρα διότι οἱ ἰδιῶται ἔμποροι κατανεμόμενοι χωροταξικὰ καὶ χρονικὰ, ἐλέγχοντες τὴν ποσοτικὴν καὶ ποιοτικὴν προσφορὰν τῶν σιτηρῶν ἀποκοτοῦν μονοπωλιακὴν δομὴν μὲ ἀποτέλεσμα τὴν διαμόρφωσιν ὑψηλῶν τιμῶν εἰς τὴν ἀγορὰν (Irwin, 1947). Τὸ Σχῆμα 5 ἐξηγεῖ τὴν τοιαύτην κατάστασιν, ὅπου:

AC : Μέσον κόστος ἀποθηκεύσεως, εἰς δρχ./χλγρ.

MC : Ὀριακὸν κόστος εἰς δρχ./χλγρ.

AR : Μέση πρόσοδος εἰς δρχ./χλγρ.

MR : Ὀριακὴ πρόσοδος εἰς δρχ./χλγρ.

Em : Σημεῖον ἰσορροπίας μονοπωλητοῦ.

Qr : Συγκεντρωθεῖσα ποσότης σιτηρῶν μέσω κρατικῆς παρεμβάσεως εἰς χιλιάδας τόννων.

Qm : Συγκεντρωθεῖσα ποσότης σιτηρῶν ὑπὸ μονοπωλιακὴν κατάστασιν, εἰς χιλιάδας τόννων.

Qw : Συγκεντρωθεῖσα ποσότης σιτηρῶν ἥτις μεγιστοποιεῖ τὴν κοινωνικὴν εὐημερίαν, εἰς χιλιάδας τόννων.

Pm,M : Σημεῖον εἰς τὸ ὁποῖον μεγιστοποιεῖται τὸ ἰδιωτικὸν κέρδος τῶν σιτεμπόρων.

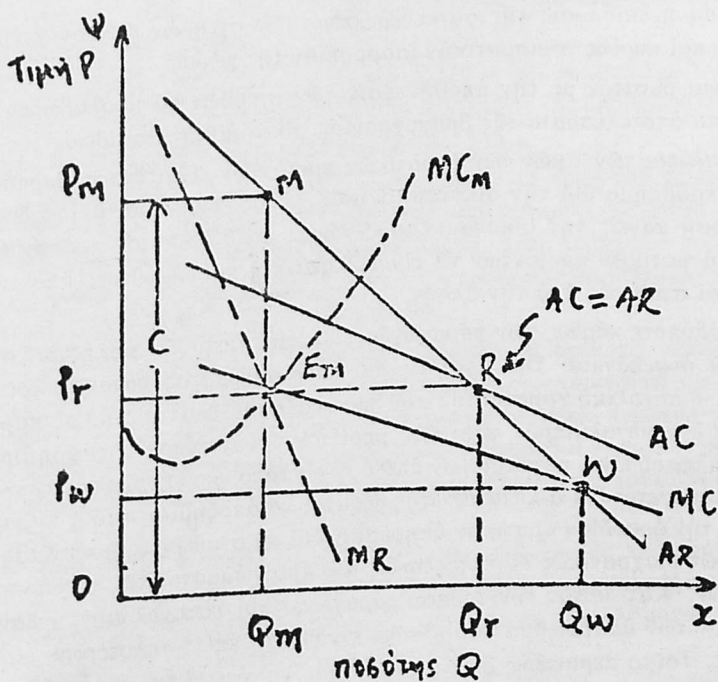
Εἰς τὴν περίπτωσιν κατὰ τὴν ὁποίαν οἱ ἰδιῶται διεξάγουν τὴν ἀποθήκευσιν τοὺς δίδεται ἡ δυνατότης νὰ διαθέτουν εἰς τὴν ἀγορὰν τὴν ποσότητα ἐκείνην τῶν σιτηρῶν ἡ ὁποία ἐκάστοτε τοὺς μεγιστοποιεῖ τὸ ἰδιωτικὸν τῶν κέρδος. Ἡ ποσότης αὕτη εἶναι τὸ σημεῖον Qm εἰς τὸ ὁποῖον ἡ ὀριακὴ πρόσοδος τοῦ μονοπωλητοῦ ἐξισοῦται μὲ τὸ ὀριακὸν κέρδος, ἡ δὲ διαμορφουμένη τιμὴ εἶναι ἡ Pm.

Εἰς τὴν περίπτωσιν κατὰ τὴν ὁποίαν ἡ συγκέντρωσις - ἀποθήκευσις διεξάγεται ὑπὸ τῆς ΚΥΔΕΠ διὰ λογαριασμὸν τοῦ δημοσίου, τότε ἡ μὲν ποσότης ἡ ὁποία ἀπελευθεροῦται ἐκάστοτε (κατὰ τὴν διάρκειαν τοῦ ἔτους) εἰς τὴν ἀγορὰν εἶναι Qr καὶ ἡ τιμὴ διαμορφοῦται εἰς τὸ ἐπίπεδον Pr. Παρατηροῦμεν ὅτι ἀμφότερα τὰ μεγέθη τόσον τῆς ποσότητος ὅσον καὶ τῆς τιμῆς διαμορφώνονται ὑπὲρ τῶν καταναλωτῶν καὶ τῶν παραγωγῶν.

Ἡ τελευταία αὕτη περίπτωσις δίδει τὴν εὐχέρειαν εἰς τοὺς ὑπευθύνους τῆς οἰκονομικῆς πολιτικῆς τοῦ κράτους νὰ χαράζουν μίαν περαιτέρω πολιτικὴν ὑπο-

στηρίξεως τῶν χαμηλῶν εισοδηματικῶν καταναλωτικῶν τάξεων. Ὁ κρατικὸς φορεὺς δύναται ἐκάστοτε νὰ ἀπελευθερώη ποσότητα σιτηρῶν ἴσην με G_w καὶ εἰς τὴν τιμὴν P_w . Τὰ σημεῖα P_w καὶ Q_w ὀρίζουν ἓνα σημεῖον w ἐπὶ μιᾶς νέας καμπύλης ὀριακοῦ κόστους ὑπὸ τὴν ὁποίαν ἡ ΚΥΔΕΠ ἢ ὁ κρατικὸς ὀργανισμὸς

11



Σχ. 5. Ἀποθήκευσις - συγκέντρωσις σιτηρῶν ὑπὸ ἰδιωτῶν καὶ ὑπὸ τοῦ κράτους.

γενικῶς ὁ ὁποῖος διενεργεῖ τὴν συγκέντρωσιν - ἀποθήκευσιν τῶν σιτηρῶν λειτουργεῖ. Εἰς τὸ σημεῖον w τὸ ὀριακὸν κόστος ἰσοῦται με τὴν μέσσην πρόσοδον. Πρὸ αὐτοῦ τὸ ὀριακὸν κόστος λειτουργίας τῆς ἀποθηκείσεως εἶναι ὑψηλότερον ἀπὸ τὴν τιμὴν διαθέσεως τῶν σιτηρῶν εἰς τὴν ἀγοράν. Ἡ διαφορὰ καλύπτεται δι' ἐπιδοτήσεως τοῦ ὀργανισμοῦ ἀπὸ ἐξοδα τοῦ κρατικοῦ προϋπολογισμοῦ. Παρατηροῦμεν ὅτι τὸ «περίσσευμα καταναλωτοῦ» καὶ τὸ «εὐήμεριακὸν ἀπο-

τέλεσμα» είναι μέγιστα εις την τελευταίαν ταύτην περίπτωσιν. «Περίσσευμα καταναλωτοῦ» εἶναι τὸ ἔμβαδὸν ἐκεῖνο τὸ ὁποῖον σχηματίζεται ὑπὸ τῆς καμπύλης τῆς ζητήσεως καὶ ἄνωθεν τῆς τιμῆς ἀγορᾶς ἑνὸς προϊόντος καὶ τὸ ὁποῖον ὁ καταναλωτὴς ἀπολαμβάνει ἄνευ οὐδεμιᾶς ἐπιβαρύνσεως συμφώνως μὲ τὴν θεωρίαν τῆς ὀριακῆς χρησιμότητος (Marshall, 1966, σελ. 102 καὶ 668ft). Τὸ εὐημεριακὸν ἀποτέλεσμα ἀποτελεῖται ἀπὸ τὸ ἔμβαδὸν τὸ ὁποῖον σχηματίζεται ἀπὸ τὴν καμπύλην ζητήσεως τοῦ ἀγαθοῦ καὶ τῆς τιμῆς κτήσεως αὐτοῦ σὺν τὸ «περίσσευμα τοῦ καταναλωτοῦ».

8. Συγκέντρωσις σιτηρῶν καὶ γενικὴ σταθερότης τιμῶν

Οἱ μερικώτερες ἐρωτήσεις οἱ ὁποῖες ἀναφύονται εἰς τὸ μέρος τοῦτο εἶναι οἱ ἐξῆς δύο:

α) Ποία ἡ ἐπίδρασις τῆς συγκεντρώσεως τῶν σιτηρῶν εἰς τὴν γενικὴν οἰκονομικὴν καὶ κυρίως νομισματικὴν ἰσορροπίαν τῆς χώρας;

β) Εἶναι δυνατόν μὲ τὴν ἀποθήκευσιν τῶν σιτηρῶν νὰ προλάβωμεν μερικὰ ἀνεπιθύμητα ἀποτελέσματα τῆς βραχυχρονίου οἰκονομικῆς ἀσταθείας τῆς χώρας;

Ἡ ἀστάθεια τῶν τιμῶν τῶν ἀγροτικῶν προϊόντων εἶναι ἓνα σοβαρώτατο οἰκονομικὸ πρόβλημα διὰ τὴν οἰκονομίαν μιᾶς χώρας. Καὶ εἶναι ὄντως δύσκολον νὰ ὀργανώσῃ κανεὶς τὴν οἰκονομίαν μιᾶς χώρας κατὰ τοιοῦτον τρόπον ὥστε οἱ τιμὲς τῶν ἀγροτικῶν προϊόντων νὰ εἶναι ἐλαστικὲς καὶ ἐλεύθερες ἀπὸ τὴν μίαν πλευρὰν καὶ σταθερὲς ἀπὸ τὴν ἄλλην.

Ὅποιοδήποτε κέρδος τῶν παραγωγῶν ἐξ αἰτίας ἀσταθῶν πωλήσεων σιτηρῶν δύναται νὰ συνεπάγεται τὴν μείωσιν τοῦ «περισεύματος καταναλωτοῦ». Ἐφ' ὅσον ὁμως ἡ συνολικὴ χρησιμότης τοῦ καταναλωτοῦ ἐλαττοῦται, οἱ παραγωγοὶ λαμβάνουν ἓνα μεγαλύτερον σχετικῶς μερίδιον. Ἡ ἀπώλεια τῆς χρησιμότητος τοῦ καταναλωτοῦ εἶναι μεγαλύτερον ἀπὸ ὅ,τι εἶναι τὸ κέρδος τῶν παραγωγῶν. Ἐκ τούτου συνεπάγεται ὅτι ὁ καταναλωτὴς δύναται νὰ ἀποζημιώσῃ τοὺς παραγωγοὺς σιτηρῶν ἢ τὴν ἀρμοδίαν κρατικὴν ὑπηρεσίαν διὰ νὰ σταθεροποιήσῃ τὰς πωλήσεις σιτηρῶν διαχρονικῶς δι' ἐκτελέσεως τοῦ προγράμματος τῆς συγκεντρώσεως τῶν σιτηρῶν. Κατ' αὐτὸν τὸν τρόπον παραγωγοὶ καὶ καταναλωταὶ ἀυξάνουν τὸ εὐημεριακὸν τῶν ἀποτέλεσμα καθ' ὅσον κινούνται ἐπὶ ὑψηλοτέρων καμπυλῶν ἀδιαφορίας. Τοῦτο περαιτέρω δύναται νὰ σημαίνῃ ὅτι εἶναι συμφερότερον (οἰκονομικώτερον) διὰ τὸ κοινωνικὸν σύνολον νὰ ἐπιδοτῇ τὴν συγκέντρωσιν σιτηρῶν ἢτις διενεργεῖται μέσω τῆς ΚΥΔΕΠ διὰ λογαριασμὸν τοῦ Δημοσίου.

Τὸ ὅλον θέμα δύναται νὰ ἀντιμετωπισθῇ καὶ ἀπὸ πλευρᾶς σταθεροποιήσεως τῆς συνολικῆς γεωργικῆς προσόδου ἢτις προέρχεται ἐκ τῆς διαθέσεως τῶν σιτηρῶν εἰς τὴν ἀγοράν. Ἐὰν ἓνας τοιοῦτος σκοπὸς τεθῇ διὰ τὴν συγκέντρωσιν τῶν σιτηρῶν τότε τοῦτο προϋποθέτει ὅτι τὸ συνολικὸν κέρδος τῶν σιτοπαραγωγῶν ἔνεκα τῆς τοιαύτης σταθεροποιήσεως τῶν τιμῶν εἶναι κατὰ πολὺ μεγάλου

τερον από την απώλειαν της συνολικής χρησιμότητος εξ αιτίας της ασταθοῦς καταναλώσεως (καὶ κατὰ συνέπειαν ἀσταθῶν τιμῶν πωλήσεως).

Τοῦτο ὄντως φαίνεται νὰ στηρίζεται εἰς τὰς ἐργασίας τοῦ Waugh ὁ ὁποῖος ἔδειξεν ὅτι οἱ καταναλωταὶ ζημιούνται ὅταν ἡ τιμὴ ἑνὸς γεωργικοῦ προϊόντος σταθεροποιεῖται εἰς τὸ ἐπίπεδον τοῦ ἀπλοῦ ἀριθμητικοῦ μέσου τῶν κυμαινομένων τιμῶν (Waugh 1944, σσ. 604-614).

Περαιτέρω ὁμως ἔρευνα ὑπὸ τῶν Howell καὶ Lovasy ἀπέδειξαν ὅτι τὸ ὡς ἄνω εὑρημα τοῦ Waugh εἶναι μία μόνο εἰδικὴ περίπτωσις ἑνὸς γενικωτέρου νόμου ὅστις ὑπαγορεύει ὅτι ὅταν αἱ τιμαὶ σταθεροποιῦνται εἰς τὸ σημεῖον ἢ κάτωθεν τῶν ζυγισμένων μέσων τῶν τιμῶν τότε οἱ καταναλωταὶ θὰ ἠδύναντο νὰ ὠφεληθοῦν ἀντὶ νὰ ζημιωθοῦν (Shepherd 1963, σ. 193).

Αἱ δύο ἀνωτέρω παρατηρήσεις τοῦ Waugh καὶ τῶν Howell καὶ Lovasy ἐξαρτῶνται τὰ μέγιστα ἐκ τῆς ἐλαστικότητος τῆς καμπύλης τῆς ζητήσεως τῶν σιτηρῶν ὡς πρὸς τὴν τιμὴν διαθέσεως αὐτῶν (Johnson, 1947).

α) Ἐὰν ἡ ἐλαστικότης ζητήσεως τῶν σιτηρῶν ὡς πρὸς τὴν τιμὴν διαθέσεώς των εἶναι ἴση μὲ τὴν μονάδα, τὰ ἀποθέματα τῶν σιτηρῶν τὰ ὁποῖα βρίσκονται εἰς τὰς ἀποθήκας τῆς ΚΥΔΕΠ δὲν παρουσιάζουν οὐδὲν πρόβλημα διότι οἰαδῆποτε παρασχεθεῖσα καὶ συγκεντρωθεῖσα ποσότης σιτηρῶν θὰ εἶχεν ὡς ἀποτέλεσμα μίαν σταθερὰν συνολικὴν πρόσοδον.

β) Ἐὰν ἡ ἐλαστικότης ζητήσεως τῶν σιτηρῶν ὡς πρὸς τὴν τιμὴν διαθέσεώς των εἶναι μικροτέρα τῆς μονάδος τότε μία μεγάλη σιτοπαραγωγή καὶ ἐκτεταμένη συγκέντρωσις σιτηρῶν ὑπὸ τῆς ΚΥΔΕΠ θὰ εἶναι ὀλιγότερο συμφέρουσα ἀπὸ μίαν μικροτέραν σιτοπαραγωγὴν καὶ ὀλιγότερον ἐκτεταμένην συγκέντρωσιν λόγῳ τοῦ ὅτι τὰ ἀποθέματα σιτηρῶν θὰ παραμένουν ἀζήτητα εἰς τοὺς ἀποθηκευτικοὺς χώρους.

γ) Τέλος, ἐὰν ἡ ἐλαστικότης ζητήσεως τῶν σιτηρῶν ὡς πρὸς τὴν τιμὴν διαθέσεώς των εἶναι μεγαλυτέρα τῆς μονάδος καθ' ὅλην τὴν χρονικὴν περίοδον τῆς ἀποθηκεύσεως, τότε τὰ ἀποθέματα δὲν δημιουργοῦν προβλήματα. Ἀπεναντίας διατίθενται εὐκόλα καὶ εἰς ὑψηλὰς τιμὰς.

Ἡ σύντομος αὕτη ἀνάλυσις παρενεβλήθη διὰ νὰ δείξῃ ὅτι τὸ ὄλο πρόγραμμα τῆς συγκεντρώσεως τῶν σιτηρῶν (ἀλλὰ καὶ παντὸς ἄλλου γεωργικοῦ προϊόντος), δύναται νὰ ποσοστοποιηθῇ τῇ χρήσει οἰκονομετρικῶν προτύπων ἀρκεῖ νὰ ὑπάρχουν τὰ κατάλληλα πρὸς τοῦτο στοιχεῖα εἰς διάθεσιν τῶν ἐρευνητῶν.

Εἰς τὴν Ἑλλάδα ἡ συγκέντρωσις τῶν σιτηρῶν μέσω τῆς ΚΥΔΕΠ καὶ διὰ λογαριασμὸν τοῦ Δημοσίου (ποσότης καὶ ἀξία τῶν σιτηρῶν) ἐμφανίζεται εἰς τὸν Πίνακα 1. Διὰ τοὺς τρεῖς αὐτοὺς λόγους φαίνεται ὅτι δὲν ὑπάρχει κίνδυνος πληθωριστικῶν πιέσεων ἐποχιακῆς μορφῆς αἱ ὁποῖαι καὶ νὰ μεταδίδωνται καὶ εἰς τὰ ὑπόλοιπα μεγέθη τῆς Ἑλληνικῆς οἰκονομίας. Ὅχι μόνον δὲν φαίνεται νὰ ὑπάρχη τοιοῦτος κίνδυνος ἀλλ' ἀπεναντίας ἀρκεῖται ἀπὸ τὰς πληρωμὰς τῆς ΑΤΕ πρὸς τοὺς σιτοπαραγωγοὺς παραμένουν εἰς τὸ ἴδρυμα αὐτὸ ὡς ἀποταμιεύσεις. Τὸ ποσὸν

τουτο διατίθεται υπό της ΑΤΕ δι' εκπλήρωσιν τῶν διαφόρων στόχων καὶ προγραμμάτων της.

9. Συμπεράσματα

Εἰς αὐτὴν τὴν σύντομον παρουσίᾳσιν φαίνεται ὅτι ἡ οἰκονομικὴ θεωρία δύναται νὰ συμβάλλῃ τὰ μέγιστα οὐχὶ μόνον εἰς τὴν ἐξήγησιν τοῦ προγράμματος τῆς συγκεντρώσεως τῶν σιτηρῶν ἀλλὰ καὶ εἰς τὸν προγραμματισμὸν καὶ τὴν ποσοστοποίησιν τῶν εἰσροῶν - ἐκροῶν αἱ ὁποῖαι συνεπάγονται διὰ τὸ ἑλληνικὸν Δημόσιον εἰς προγράμματα τοιοῦτου εἴδους. Ἀκόμη ἡ οἰκονομικὴ θεωρία δύναται νὰ προῖδῃ τὰς ἐπιπτώσεις τοιούτων προγραμμάτων ἐπὶ τῶν διαφόρων φορέων οἱ ὁποῖοι συμμετέχουν ἐνεργῶς εἰς τὰ τοιαῦτα προγράμματα.

Ὁ θεσμὸς τῆς συγκεντρώσεως τῶν σιτηρῶν δύναται νὰ ἀποβῇ μία ἔμπρακτος ἔκφρασις ἀσκήσεως τῆς ἀγροτικῆς πολιτικῆς τῆς χώρας καὶ νὰ κατευθυνθῇ κατὰ ἓνα τέτοιο τρόπο ὥστε νὰ ἔχῃ εὐνοϊκὰς ἐπιδράσεις τόσο διὰ τὰ ἀμέσως ἐνδιαφερόμενα μέρη ὅσο καὶ διὰ τὸ κοινωνικὸν σύνολον.

Τὸ κόστος διὰ τοῦ ὁποίου ἐπιβαρύνεται τὸ Δημόσιον ἐξαρτᾶται ἀπὸ: α) τὴν ἐλαστικότητα ζήτησεως τῶν σιτηρῶν ὡς πρὸς τὴν τιμὴν, β) τὸ ὕψος τῆς ἀγοραίας τιμῆς τῶν εἰσαγομένων εἰς τὴν Ἑλλάδα σιτηρῶν, γ) τὴν ἐλαστικότητα προσφορᾶς ὡς πρὸς τὴν πληρωτέαν τιμὴν τῶν σιτηρῶν ὑπὸ τῆς ΚΥΔΕΠ ὅταν διὰ τοῦ προγράμματος τούτου ἀποσκοπεῖται ἔλεγχος τῆς συνολικῆς παραγομένης ποσότητος (Tomek and Robinson 1972) καὶ τέλος, δ) ἐκ τοῦ κόστους τοῦ ὄλου προγράμματος.

Οἱ σκοποὶ τῆς συγκεντρώσεως τῶν σιτηρῶν δύναται νὰ εἶναι: α) ἐξασφάλις ποσότητος τῶν σιτηρῶν εἰς τὴν ἀγορὰν καθ' ὅλον τὸ ἔτος, β) στήριξις τῶν τιμῶν τῶν σιτηρῶν καὶ ἐξασφάλις οὕτω σταθερωτέρου εἰσοδήματος εἰς τοὺς παραγωγούς, γ) ἐλάττωσις τῆς ἀβεβαιότητος προσφορᾶς σιτηρῶν ἐκ μέρους τῶν σιτοπαραγωγῶν, δ) ὑποστήριξις τῶν πτωχῶν καταναλωτικῶν τάξεων διὰ διαθέσεως τῶν σιτηρῶν πρὸς ἀνθρωπίνην κατανάλωσιν εἰς χαμηλὰς τιμὰς.

Τὸ πρόγραμμα συγκεντρώσεως τῶν σιτηρῶν δὲν ἔχει πληθωριστικὰς πιέσεις βραχυχρονίως, ἀλλ' ἔχει σταθεροποιητικὴν ἐπίδρασιν ἐπὶ τῶν τιμῶν τῆς προσφορᾶς τῶν σιτοπαραγωγῶν. Ἀναλόγως τῆς κατευθύνσεως ἐκροῆς τῶν σιτηρῶν ἐκ τῶν ἀποθηκῶν τὸ πρόγραμμα δύναται νὰ ἔχῃ σοβαρὰ πρωτογενῆ καὶ δευτερογενῆ ἀποτελέσματα ἐπὶ τῆς κτηνοτροφίας.

Ἡ μέση τιμὴ συγκεντρώσεως διὰ τὰ ἔτη 1953 - 1957 π.χ. ἦτο μεγαλύτερα τῆς μέσης τοιαύτης τοῦ ἐλευθέρου ἐμπορίου διὰ τὰ αὐτὰ ἔτη.

Ἡ συγκέντρωσις τῶν σιτηρῶν διενεργουμένη εἰς διάστημα δύο περίπου μηνῶν φαίνεται νὰ προκαλῇ μίαν ἀναγκαίαν καὶ ἐποχιακὴν διόγκωσιν τῆς προσφορᾶς χρήματος συνεπεῖα τῶν πληρωμῶν αἱ ὁποῖαι γίνονται εἰς τὸ διάστημα αὐτὸ.

Ἐκ πρώτης ὄψεως τὸ φαινόμενον προκαλεῖ ἀνησυχίαν καὶ δημιουργεῖ ἐντυπώσεις διὰ δυσμενεῖς ἐπιδράσεις ἐπὶ τῆς νομισματικῆς κυκλοφορίας εἰς τὴν Ἑλλάδα.

Πίναξ 1: Ποσότητες και αξία σιτηρών συγκεντρωθείσαι διά λογαριασμών του Έλληνικού Δημοσίου. Σύνολο χώρας, 1959 - 1974

Έτος	Σιτάρι (1)		Κριθοβρώμη		Καλαμάκι		Σύνολο Σιτηρών (αξία σε χιλ. δρχ.)
	Ποσότης (χιλ./μια)	Αξία (2) '000 δρχ.	Ποσότης (χιλ./μια)	Αξία '000 δρχ.	Ποσότης (χιλ./μια)	Αξία '000 δρχ.	
	(1)	(2)	(3)	(4)	(5)	(6)	
1959	411.597	1.068.832	—	—	—	—	1.068.832
1960	668.333	1.521.230	—	—	—	—	1.521.230
1961	489.665	1.334.391	8.102	19.788	—	—	1.354.179
1962	599.542	1.631.470	10.103	24.357	—	—	1.655.827
1963	447.508	1.248.555	3.206	8.148	—	—	1.256.703
1964	929.377	2.804.542	6.518	17.176	1.132	2.715	2.824.433
1965	940.660	2.766.011	22.399	6.241	6.241	16.139	2.839.879
1966	867.177	2.664.743	148.618	57.729	13.149	34.163	3.079.250
1967	457.458	1.262.903	267.407	678.551	18.305	49.376	1.990.830
1968	19.745	58.481	63.236	144.270	22.483	60.742	263.493
1969	38.419	111.256	7.282	17.168	50.007	140.087	268.511
1970	273.143	703.766	180.556	464.669	67.883	189.562	1.357.997
1971	204.083	526.414	249.447	638.345	69.719	194.523	1.359.282
1972	192.025	518.526	280.310	722.733	97.318	272.493	1.513.752
1973	39.003	172.144	109.696	437.573	114.184	456.000	1.065.717
1974	400.084	1.829.200	271.836	1.133.641	84.098	395.262	3.358.103

(1) Στην παραπάνω αξία σίτου δέν περιλαμβάνεται ή δοθείσα αξία λόγω προνομιακής τιμής για τους μικροκαλλιεργητές (μέχρι του 1966).

(2) Δέν περιλαμβάνονται οι ποσότητες συγκεντρώσεως σπόρων σιτηρών και πατάτας.

Πηγή: Έθνική Στατιστική Υπηρεσία της Ελλάδος, Στατιστική Έπετηρίς της Ελλάδος 1974 και 1975, σελ. 187 και 198.

Ἐκ τῆς συγκρίσεως τῶν πινάκων 1 καὶ 2 παρατηροῦμεν ὅτι δὲν ὑπάρχει σοβαρὸ πρόβλημα ὅσον ἀφορᾷ τὰ μεγέθη τῶν δύο πινάκων ἂν καὶ μία πρὸ σωστή εἰκόνα θὰ ἦτο ἂν ἐδίδοτο καὶ ἡ ἀξία τῶν ὑπολοίπων γεωργικῶν προϊόντων τὰ ὁποῖα ὑπάγονται εἰς τὸ πρόγραμμα συγκεντρώσεως.

Πίναξ 2: Συνολικὴ προσφορὰ χρήματος εἰς τὴν Ἑλλάδα, 1964 - 1973
εἰς ἑκατομ. δρχ.

Ἔτος	Ποσὸν
1965	32.335,1
1966	35.859,3
1967	43.417,3
1968	45.241,2
1969	48.971,5
1970	54.326,1
1971	61.798,1
1972	76.055,4
1973	93.137,7
1974	111.474,4

Πηγή γ: Ἐθνικὴ Στατιστικὴ Ὑπηρεσία τῆς Ἑλλάδος, Στατιστικὴ Ἐπετηρὶς τῆς Ἑλλάδος 1975, Ἀθῆναι 1975, σελ. 404.

Παρατηροῦμεν οὕτως ὅτι δὲν πρέπει νὰ ὑπάρχη οὐδεμία ἀνησυχία διὰ τὴν διατάραξιν τῆς νομισματικῆς ἰσορροπίας τῆς χώρας καθ' ἣν στιγμὴν:

α) Τὰ χρηματικὰ ποσὰ δὲν εἶναι πολὺ ὑψηλά.

β) Ἡ πολιτικὴ τῆς παρακρατήσεως διὰ τὰς ὀφειλάς τῶν παραγωγῶν, ἥτις ἐφαρμόζεται ὑπὸ τῆς Ἀγροτικῆς Τραπεζῆς (ΑΤΕ) ἀποφέρει ποσὸν χρηματικῆς κυκλοφορίας — κατὰ μέσον ὄρον — ἴσον μὲ 500 - 700 ἑκατ. δραχμῶν. Τοῦτο συντελεῖ εἰς τὸ νὰ ἐλαττοῦται ἡ ποσότης τοῦ κυκλοφοροῦντος χρήματος εἰς χαρτονόμισμα κατὰ σημαντικὸν ποσόν.

γ) Παραλλήλως ἡ ΚΥΔΕΠ διαθέτει μέρος τῶν σιτηρῶν αὐτῶν εἰς τὴν ἀγορὰν καὶ ἀποκομίζει ρευστὸν χρήμα τὸ ὁποῖον ἀνέρχεται εἰς 500 - 550 ἑκατομμύρια δρχ. Τοιοῦτοτρόπως ἡ νομισματικὴ διόγκωσις ἥτις ἐκ πρώτης ὄψεως ἐμφανίζεται ὡς προβληματικὴ δὲν εἶναι τόσο προβληματικὴ ὅσο φαίνεται (Οἰκονομ. καὶ Λογ. Ἐγκυκλ. Τόμ. Θ.. σελ. 81 - 82).

ΒΙΒΛΙΟΓΡΑΦΙΑ

1. Εβελπίδης Χρήστος. 'Αγροτική Πολιτική. Παπαζήσης, 'Αθήναι, 1956.
2. Irwin H. S., «Middlemen's Accumulations and Expectations in Marketing Farm Products». J.F.E. Vol. XXIX, No. 4, Nov. 1947.
3. Johnson, D. Gale., Forward Prices for Agriculture, University of Chicago Press, 1947.
4. Marshall, A., Principles of Economics, Eighth Edition, McMillan, 1966.
5. Οικονομική και Λογιστική 'Εγκυκλοπαιδεία. Τόμος Θ'.
6. Παπαγεωργίου Ε., 'Αγροτική Πολιτική, Θεσσαλονίκη 1970.
7. Shepherd, E., Agricultural Price Analysis, 5th Edition Iowa State University Press. Ames, Iowa, 1963.
8. Tomek, W. G. and Robinson K. L., Agricultural Product Prices. Cornell University Press 1972.
9. Waugh, V. F., «Does the Consumer Benefit from Price Instability?» The Quarterly Journal of Economics, August 1944.
10. Working, H., «The Theory of Price Storage» American Economic Review, XXXIX, Dec. 1961.