

Η ΚΑΜΠΥΛΗ PHILLIPS ΚΑΙ Η ΕΛΛΗΝΙΚΗ ΕΜΠΕΙΡΙΑ

ΔΗΜΗΤΡΗ ΠΑΝΑΓΙΩΤΟΠΟΥΛΟΥ

Της Διευθύνσεως Οικονομικών Μελετών της Τραπέζης τής Ελλάδος

ΕΙΣΑΓΩΓΗ

Ο A. W. Phillips σέ μελέτη του τό 1958¹ υποστήριξε ότι υπάρχει σταθερή σχέση (Trade-Off) μεταξύ χρηματικών μισθών και ανεργίας πού αληθεύει μακροχρόνια.² Συγκεκριμένα, με βάση τή διασπορά τών παρατηρήσεων, πού προήλθαν από τή συσχέτιση τών χρηματικών μισθών και της ανεργίας κατά τή χρονική περίοδο 1861 - 1957, ό Phillips διατύπωσε τήν παραπάνω υπόθεση του, ότι δηλαδή μεταξύ τών μεγεθών αυτών υπάρχει μακροχρόνια συσχέτιση και μπορεί να απεικονιστεί με μια καμπύλη μέ αρνητική κλίση.

Ή υπόθεση όμως αυτή έχει εμπειρικό χαρακτήρα καθότι δέν αναλύει ούτε αιτιολογεί τους παράγοντες πού επηρεάζουν και διαμορφώνουν τή σχέση μεταξύ τών παραπάνω μεγεθών.

Ή σχέση μεταξύ χρηματικών μισθών και ανεργίας, γνωστή ως Phillips Curve, προκάλεσε ζωηρό ενδιαφέρον και απασχολεί έκτοτε τήν οικονομική επιστήμη λόγω τών περιορισμών πού ή υπόθεση αυτή επιβάλλει στον σχεδιασμό και τή χάραξη της οικονομικής πολιτικής. Ειδικότερα, ή οικονομική πολιτική αντιμετωπίζει τό κρίσιμο πρόβλημα ισορροπίας μεταξύ τοῦ βαθμού υφέσεως τής οικονομίας, πού προσδιορίζουν οί τρέχοντες ρυθμοί πληθωρισμού, και τής ταυ-

1. A. W. Phillips, ((The Relationship Between Unemployment and the rate of Change of Money Wage Rates in the United Kingdom, 1861 - 1957», *Economica*, 1958, σελ. 283-299.

2. "Άλλοι οικονομολόγοι υποστηρίζουν ότι ή ίδια σχέση υπάρχει μεταξύ τιμών και ανεργίας. Μεταξύ άλλων Perry, G.L., ((Unemployment, Money wage rate and Inflation, M.I.T. Press Cambridge, Mass., 1966,

τόχρονης διατηρήσεως ενός ύψηλου επιπέδου απασχολήσεως. Συγκεκριμένα, κάθε προσπάθεια μειώσεως της ανεργίας οδηγεί αναπόφευκτα στην αύξηση των τιμών (ή των χρηματικών αμοιβών), και αντίστροφα. Ή υπόθεση αυτή, όμως, έχει αμφισβητηθεί τελευταία και έχει υποστηριχθεί ότι μια τέτοια σχέση μεταξύ χρηματικών μισθών και ανεργίας υφίσταται άλλα μόνο βραχυχρόνια και όχι μακροχρόνια.

Σκοπός της μελέτης είναι να παρουσιάσει και να εξετάσει τις θεωρίες πού αναπτύχθηκαν και πού υποστηρίζουν ότι δεν υπάρχει μόνιμη σχέση (Permanent Trade-Off) μεταξύ τιμών και ανεργίας άφ' ενός και άφ' ετέρου να διερευνήσει τις θεωρίες αυτές στα πλαίσια της ελληνικής πραγματικότητας.

Ή υπόθεση Phillips για τήν ελληνική οικονομία διερευνάται στα πλαίσια των παραπάνω θεωριών δια μέσου της ανάλυσεως των οικονομικών μεγεθών της ελληνικής και τής διεθνούς οικονομίας, τα όποια θεωρήθηκαν ότι επηρεάζουν αποφασιστικά τήν εγχώρια διαμόρφωση των τιμών και τής ανεργίας.

Στό πρώτο μέρος τής μελέτης γίνεται ή παράθεση και ή ανάλυση των θεωριών αυτών. Στό δεύτερο μέρος εξετάζεται ή ελληνική εμπειρία. Στό τελευταίο μέρος δίνονται τα συμπεράσματα τής μελέτης.

I. Α. Ή θεωρία τοῦ κόστους των πληροφοριών (Cost of Information)

Ή θεωρία του κόστους των πληροφοριών για τήν ανεργία δίνει έμφαση στους παράγοντες τής προσφοράς και τής ζήτησης εργασίας πού καθορίζουν τό επίπεδο του πραγματικού μισθού άφ' ενός και άφ' έτερου τις «ατέλειες» (Imperfections) τής αγοράς. Ή θεωρία αυτή, ακόμα, δίνει έμφαση στις χρονικές υστερήσεις (Lags) τής προσαρμογής των τιμών και παρέχει έτσι μια εξήγηση στή συνύπαρξη πληθωρισμού και ανεργίας.

Οι μεταβολές στα οικονομικά μεγέθη συνεπάγονται μεταβολές στή συμπεριφορά των ατόμων στην επιδίωξη τους να προσαρμοστούν στή νέα κατάσταση πραγμάτων. Ή μεταβολή αυτή τής συμπεριφοράς των ατόμων προϋποθέτει, και είναι αποτέλεσμα, τής συγκεντρώσεως και αναλύσεως των νέων πληροφοριών πού δίνονται στην «αγορά».

Ή πληροφόρηση, ή συγκέντρωση και ή ανάλυση πληροφοριών, δέν είναι «ελεύθερο αγαθό». Αντίθετα, ή πληροφόρηση εμπεριέχει κόστος πού τήν καθιστά «οικονομικό αγαθό». Τό κόστος τής πληροφορήσεως, συνδυαζόμενο και με τήν ύπαρξη των εργατικών συνδικάτων και ενώσεων και των άλλων μονοπωλιακών δομών, δημιουργεί τις «ατέλειες τής αγοράς». "Αν στους παράγοντες αυτούς προστεθεί και τό κόστος πού συνεπάγεται ή μετακίνηση τοῦ εργάτου από τόν τόπο

της σημερινής διαμονής και εργασίας του σε νέο τόπο εργασίας ή θεωρία αυτή παρέχει τήν εικόνα των αιτίων πού προκαλούν τήν ανεργία.

Μέ τή μορφή ενός «σεναρίου» γίνεται αντιληπτός ό τρόπος μέ τον όποιο το κόστος τών πληροφοριών επηρεάζει τήν αγορά εργασίας.

Κάνοντας τήν υπόθεση ότι ή ζήτηση εργατών είναι χαμηλή, δηλαδή ή οικονομία χαρακτηρίζεται από ύπαρξη ανεργίας ή υποαπασχολήσεως, τότε τό κόστος τών πληροφοριών για τον εργαζόμενο, αναφορικά μέ τις συνθήκες τής αγοράς εργασίας και συγκεκριμένα μέ τήν ύπαρξη «κενών θέσεων» (Vacancies), είναι πολύ υψηλό. Τούτο δε γιατί, σέ μια τέτοια κατάσταση τής αγοράς εργασίας, οί εργοδότες (Buyers Market) δέν ανακοινώνουν ευρέως, μέσω τών μέσων μαζικής ενημερώσεως, τις «κενές θέσεις» πού παρουσιάζονται και κατά συνέπεια τό βάρος τής συγκεντρώσεως και αναλύσεως τών πληροφοριών πέφτει στον εργαζόμενο· Έτσι ό χρόνος τής πληροφορήσεως για τόν εργαζόμενο επιμηκύνεται μέ αποτέλεσμα ή υποαπασχόληση ή ή ανεργία να διατηρηθεί σέ υψηλό επίπεδο.

Άντίθετα, όταν ή ζήτηση εργατών είναι υψηλή, δηλαδή ή οικονομία χαρακτηρίζεται από ύπαρξη πλήρους σχεδόν απασχολήσεως, οί εργοδότες (Sellers' Market) προβαίνουν σέ αναγγελία τών «κενών θέσεων» τους, μέσω τών μέσων μαζικής ενημερώσεως, αποσκοπώντας στην προσέλκυση εργατών. Στην περίπτωση αυτή τό κόστος τής πληροφορήσεως είναι σχετικά χαμηλό για τόν εργαζόμενο. Ός εκ τούτου ό χρόνος εξευρέσεως εργασίας γίνεται μικρότερος, γεγονός πού συντείνει στή μείωση του επιπέδου ή και του ποσοστού τής ανεργίας. Οί εργοδότες στην προσπάθεια τους να προσελκύουν εργάτες δέν προβαίνουν μόνο στην αναγγελία τών κενών θέσεων άλλα συναγωνίζονται μεταξύ τους αυξάνοντας τους μισθούς και τα ημερομίσθια. Η αύξηση τών μισθών συνοδεύεται κατά κανόνα και από μείωση του ποσοστού τής ανεργίας.

Όμως, θά πρέπει να τονισθεί ότι σέ περιόδους αυξημένης ζήτησης εργατών είναι δυνατόν νά παρατηρηθεί αύξηση του ποσοστού τής ανεργίας. Συγκεκριμένα, όταν επικρατούν συνθήκες αυξημένης ζήτησης εργατών, οί εργαζόμενοι παραιτούνται εύκολότερα από τις εργασίες πού έχουν, γίνονται άνεργοι, και διερευνούν, όσο τό δυνατόν καλύτερα, τήν αγορά εργασίας για νά εντοπίσουν τήν καταλληλότερη γι' αυτούς απασχόληση. Καί τούτο γιατί ή «εξειδίκευση»¹ παρέχει δυνατότητες καλύτερης πληροφορήσεως για τις συνθήκες τής αγοράς. Τό φαινόμενο αυτό έχει παρατηρηθεί στην αγορά εργασίας τών ΗΠΑ.

1. Η εξειδίκευση ταυτίζεται έδω μέ τήν έννοια τής ανεργίας. Ό εργαζόμενος στην προσπάθεια εντοπισμού άλλης, κατά τεκμήριο καλύτερης απασχολήσεως, εξειδικεύεται καθιστώντας τόν εαυτό του άνεργο. Ός άνεργος έχει τή δυνατότητα να σχοληθεί αποκλειστικά και μόνο μέ τήν αγορά εργασίας. Τό κόστος τής πληροφορήσεως για τις συνθήκες τής αγοράς εργασίας είναι χαμηλότερο στην περίπτωση αυτή.

Ἡ διερεύνηση των συνθηκών της αγοράς αποτελεί «ορθολογική οικονομική απόφαση» (Rational Economic Decision) πού βοηθά τόσο τον εργάτη όσο και τον εργοδότη καί, κατά συνέπεια, όφελει τήν οικονομία στό σύνολο της. Ἡ συνεχής διερεύνηση των συνθηκών της αγοράς αυξάνει, τόσο για τόν εργάτη όσο καί τόν εργοδότη, τήν πιθανότητα τοῦ εντοπισμοῦ της καλλίτερης δυνατής εργασίας.

Συγκεκριμένα ό Spencer υποστηρίζει :

«Μια εταιρία έχει μεγαλύτερη πιθανότητα να επιλέξει τόν καλύτερο υποψήφιο για μια θέση με το να εξετάσει τήν αίτηση περισσοτέρων τοῦ ενός υποψηφίων παρά το γεγονός ότι ή θέση παραμένει κενή για μεγαλύτερο χρονικό διάστημα».¹ Συνεχίζοντας ό Spencer τονίζει ότι «ό εργάτης έχει τή δυνατότητα να επιτύχει καλλίτερη θέση όταν στην ερευνά του αυτή είναι άνεργος».

Τήν ἴδια άποψη εκφράζει καί ό Alchian :

«Ἡ συλλογή καί ή ανάλυση των πληροφοριών είναι σέ μερικές περιπτώσεις πιο αποτελεσματική όταν το άτομο δέν απασχολείται. Κατά συνέπεια, έχει τή δυνατότητα να εξειδικευθεί στην παραγωγή πληροφοριών».²

Δέν θα πρέπει όμως να παραβλεφθεί το γεγονός ότι ή έρευνα των συνθηκών της αγοράς τόσο από τήν πλευρά τοῦ εργάτη όσο καί από τήν πλευρά τοῦ εργοδότη έχει συγκεκριμένο, χρονικά, «ορίζοντα». Ἐρχικά, ό άνεργος εργάτης κατευθύνει τις προσπάθειες του σέ τομείς ίδιους ή παρεμφερείς με αυτούς της προηγούμενης ασχολίας του καί σέ περιοχές κοντά στον τόπο της διαμονής του. Μέ τήν πάροδο όμως τοῦ χρόνου, καί σέ σχέση μέ τις «υποχρεώσεις του», ατομικές ή οικογενειακές, ό άνεργος εργάτης διευρύνει τόσο τους τομείς απασχολήσεως, προς τους οποίους κατευθύνει τή δραστηριότητα του, όσο καί τήν περιοχή της αναζητήσεως ευκαιριών εργασίας. Τό τελευταίο τοῦτο συνδυάζεται, πιθανόν, καί μέ μείωση τών απαιτήσεων του. Δηλαδή, υπάρχει ένα «όριο αντιστάσεως» από τήν πλευρά τοῦ εργάτη (καί της εταιρίας) πού προσδιορίζει τή χρονική διάρκεια της έρευνας της αγοράς. Τό όριο αντιστάσεως καθορίζεται από παράγοντες όπως ή ηλικία, οί οικογενειακές υποχρεώσεις, τό ὕψος καί ή διάρκεια τών επιδομάτων ανεργίας, τό ὕψος της αποταμιεύσεως, ή ικανότητα τοῦ άτομου στην έρευνα της αγοράς, κλπ.

1. R. W. Spencer: «High employment without inflation : on the Attainment of administrative Goals», Monthly Review, F. R. Bank of St. Louis, September 1971, σ. 15.

2. Armen A. Alchian: «Information Costs, pricing and Resource Unemployment», Microeconomic Foundations of unemployment and inflation Theory, Phelps, et al., New York, W. W. Norton & Co., Inc., 1970, σ. 29.

B. Η θεωρία της μακροχρόνιας ισορροπίας

Η θεωρία της μακροχρόνιας ισορροπίας δέχεται ότι η σχέση μεταξύ τιμών (ημερομισθίων) και ανεργίας είναι βραχυχρόνια και ότι τέτοια σχέση δεν υπάρχει μακροχρόνια.

Η βραχυχρόνια σχέση μεταξύ τιμών και ανεργίας αποδίδεται στη διάσταση μεταξύ των προσδοκιών (Expectations) των ατόμων σχετικά με το ρυθμό μεταβολής των τιμών και των πραγματικών (Actual) μεταβολών του ρυθμού τους. Η βραχυχρόνια αυτή σχέση δεν οφείλεται στον πληθωρισμό αυτόν καθ' εαυτόν, άλλα προέρχεται από το μη προβλεπόμενο (Unanticipated) πληθωρισμό και τούτο γιατί τα άτομα αδυνατούν να προσαρμόσουν αμέσως τη συμπεριφορά τους στις μεταβολές των οικονομικών μεγεθών.

Είναι επόμενο, όμως, ότι, με τό πέρασμα του χρόνου, η διάσταση αυτή μεταξύ προσδοκώμενων και πραγματικών μεταβολών δεν μπορεί να διαρκέσει. Τά άτομα αρχίζουν να αντιλαμβάνονται τη νέα κατάσταση πραγμάτων και προσαρμόζουν τη συμπεριφορά τους στην τάση. Μακροχρόνια, ή διάσταση μεταξύ προσδοκιών και πραγματικών μεταβολών εξαφανίζεται, καθώς οι προσδοκίες και οι πραγματικές μεταβολές έχουν υποβληθεί στη διεργασία των μεταξύ τους αλληλεπιδράσεων, αποτέλεσμα της οποίας είναι να υπερισχύουν οι πραγματικές μεταβολές προς τις όποιες τά άτομα προσαρμόζουν τη συμπεριφορά τους.

Θα πρέπει να τονισθεί ότι η διάσταση αυτή δημιουργείται όταν η μεταβολή των μεγεθών είναι βραδεία. Αντίθετα, όταν οι μεταβολές είναι άμεσες και ταχείες τά άτομα είναι σε θέση να προβλέψουν αμέσως και στα ακέραιο τό μέγεθος της μεταβολής με αποτέλεσμα να μη δημιουργείται διάσταση μεταξύ προσδοκιών και πραγματικών μεταβολών. Στην τελευταία αυτή περίπτωση η σχέση μεταξύ τιμών και ανεργίας εξαφανίζεται, ακόμη και στη βραχυχρόνια περίοδο.

Ο M. Friedman¹ υποστηρίζει ότι δεν έχει γίνει διάκριση μεταξύ «υψηλού» και «αυξανόμενου» ρυθμού πληθωρισμού. Τό γεγονός αυτό έχει δημιουργήσει την εσφαλμένη αντίληψη ότι υπάρχει μια μόνιμη σχέση μεταξύ πληθωρισμού και ανεργίας. Κατά τον Friedman, τέτοια διαρκής σχέση υπάρχει ή διάρκεια της, όμως, είναι βραχύχρονη και δεν προέρχεται από τον πληθωρισμό αυτό καθ' εαυτό άλλα από τον μη προβλεπόμενο πληθωρισμό.

Υπάρχει δηλαδή μια διάσταση μεταξύ προσδοκιών/προβλέψεων (Anticipations) και του πραγματικού ρυθμού μεταβολής των τιμών. Τό προβλεπόμενο

1. Friedman M.: «The Role of Monetary Policy», American Economic Review, 1968, σελ. 1-13.

αυτό μέρος του τρέχοντος πληθωρισμού θεωρείται ότι είναι βραχύχρονης διάρκειας και ότι εξαιτίας της διάστασης μεταξύ των προσδοκιών και της πραγματικής μεταβολής των τιμών επέρχεται και δημιουργείται ή ώθηση (The Gearing) στο πραγματικό (Real) μέρος της οικονομίας.

Τα παραπάνω επιχειρήματα μπορούν να παρουσιαστούν και με τη βοήθεια της παρακάτω εξίσωσης :

$$p=f(X) + p^{\circ}$$

όπου, (ρ) είναι ο πραγματικός ρυθμός πληθωρισμού και (ρ^ο) ο προσδοκώμενος ρυθμός πληθωρισμού. Εάν υπήρχε μια μόνιμη σχέση τότε η παραπάνω εξίσωση γίνεται :

$$\rho = f(X),$$

όπου (X) είναι ή ανεργία, τό πραγματικό οικονομικό αποτέλεσμα και οποιαδήποτε άλλη συναφής μεταβλητή, ή οποία, όπως παρουσιάστηκε παραπάνω, δέν γίνεται δεκτή από τον Friedman.

Κατά συνέπεια ο συντελεστής του (ρ^ο) πρέπει νά είναι ίσος με τη μονάδα και τούτο γιατί, σε αντίθετη περίπτωση, θα υπήρχε σχέση μεταξύ του (ρ) και του (X) και αν ακόμα τό ρ^ο = ρ (δηλαδή και αν ακόμα ο ρυθμός πληθωρισμού προβλεπόταν ολοκληρωτικά).

Με τη μορφή ενός σεναρίου γίνονται περισσότερο αντιληπτά τά επιχειρήματα πού αναπτύχθηκαν παραπάνω.¹

Γίνεται ή υπόθεση ότι ή ζήτηση εργατών στην αγορά εργασίας είναι χαμηλή, δηλαδή υπάρχει ανεργία. Γίνεται ακόμα ή υπόθεση ότι οί νομισματικές αρχές αυξάνουν τήν προσφορά χρήματος (δηλαδή ο ρυθμός αύξησης του αποθέματος χρήματος είναι ανοδικό).

Η αύξηση του ρυθμού μεταβολής τής προσφοράς χρήματος έχει σαν συνέπεια τήν αύξηση του ονομαστικού εισοδήματος. Παρατηρείται, κατ' αρχήν, αύξηση τής δαπάνης από τήν πλευρά των ατόμων-καταναλωτών. Η αύξηση τής δαπάνης καταναλώσεως ωθεί τους παραγωγούς στην αύξηση τής παραγωγής, πού συντελείται με τήν αύξηση των προσλήψεων εργατών. Η πρώτη φάση τελειώνει με τήν αύξηση τής παραγωγής και τής απασχολήσεως.

1. Τό σενάριο κινείται πάνω στα επιχειρήματα πού ανέπτυξε ο M. Friedman στή μελέτη του «The Role of Monetary Policy».

Ἡ αύξηση της ζήτησεως, στη συνέχεια, προκαλεί αύξηση στις τιμές των προϊόντων, πού είναι αποτέλεσμα της μή προβλεπόμενης αυξήσεως της ζήτησεως, και αύξηση στους ονομαστικούς μισθούς (και τα ονομαστικά ημερομίσθια) των εργαζομένων, συνεπεία της αυξήσεως της ζήτησεως εργατών. Άλλα ή αύξηση αυτή στους μισθούς (και τά ημερομίσθια) είναι μικρότερη της αυξήσεως των τιμών. "Έτσι οί πραγματικοί μισθοί μειώνονται. "Όμως, οί εργαζόμενοι θεωρούν διτι οί πραγματικοί μισθοί πού παίρνουν είναι υψηλότεροι, γιατί συγκρίνουν τους μισθούς τους με αυτούς πού έπαιρναν προηγουμένως. Δηλαδή, οί μισθοί πού προέβλεπαν να πάρουν αυξήθηκαν. Συνεπώς, υπάρχει διάσταση μεταξύ του τί προέβλεπαν οί εργαζόμενοι (μισθωτοί) και του τί πράγματι συμβαίνει, και τούτο γιατί τά άτομα-καταναλωτά δέν μπορούν να προσαρμόσουν αμέσως τή συμπεριφορά τους στις νέες συνθήκες πού επικρατούν στό οικονομικό σύστημα. Ἡ μή προβλεπόμενη αυτή διάσταση δίνει τήν ώθηση στην οικονομία.

"Όμως, αυτή ή κατάσταση πραγμάτων δέν διατηρείται. Οί εργαζόμενοι αρχίζουν να αντιλαμβάνονται, μέ τήν άπροδο του χρόνου, διτι οί πραγματικοί μισθοί τους μειώθηκε παρατηρώντας διτι οί τιμές των προϊόντων αυξήθηκαν. "Έτσι διαπιστώνουν ότι οί προβλέψεις τους δέν ήταν ορθές. Άντιλαμβάνονται έτσι τή νέα κατάσταση πραγμάτων, δηλαδή $p = p^e$ και κατά συνέπεια ζητούν αύξηση των ονομαστικών τους αμοιβών. Καθώς οί πραγματικοί μισθοί αυξάνουν, οί εργοδότες μειώνουν τό ρυθμό προσλήψεως εργατών. Έτσι άπό τήν κατάσταση της υπερβάλλουσας ζήτησεως (Excess Demand) εργατών, δηλαδή άπό επίπεδο ανεργίας χαμηλότερο του φυσικού (Natural), γίνεται μετάβαση σε κατάσταση ανεργίας ίση (ή κοντά) στό φυσικό επίπεδο ανεργίας.¹ Τούτο είναι αποτέλεσμα του γεγονότος ότι τά άτομα φθάνουν στό σημείο πού προβλέπουν πλήρως τόν πληθωρισμό.

"Αν όμως γίνει δεκτό αυτό πρέπει να γίνει δεκτό ότι ή Phillips Curve γί-

1. Ο R. W. Spencer στό «High Employment Without Inflation : On the Attainment of admirable Goals», σ. 17, λέει τά έξης σχετικά μέ τόν «φυσικό ή κανονικό» ρυθμό ανεργίας :

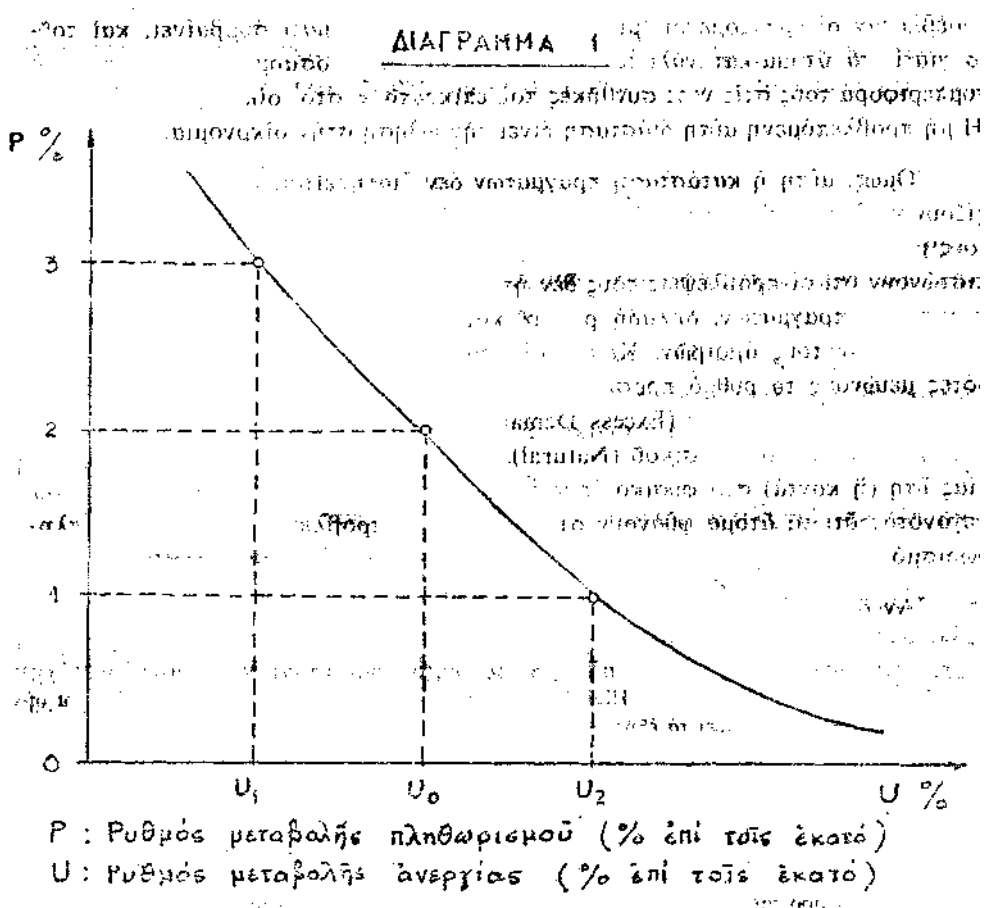
«ό φυσικός ή κανονικός (Normal) ρυθμός ανεργίας, σέ οποιοδήποτε χρονικό σημείο, δέν μπορεί να μετρηθεί εύκολα, πλην μπορεί να ορισθεί σάν αυτόν τόν ρυθμό πού επικρατεί (μέ δεδομένες τις ατέλειες της αγοράς και τήν ανομοιογένεια) όταν τά ημερομίσθια και οί άλλες τιμές συμμορφώνονται κατά μέσο δρο σωστά μέ τις προσδοκίες. Μέρος από τις εταιρίες και τους εργάτες υποεκτιμούν τις μεταβολές των τιμών και των ημερομισθίων και μέρος υπερεκτιμούν, αλλά στό μέσο δρο για τήν οικονομία στό σύνολο της, οί τιμές και τά ημερομίσθια προβλέπονται ορθά».

Έπίσης λέει ότι : «... ό παρατηρούμενος ρυθμός ανεργίας μπορεί να θεωρηθεί ότι συνίσταται άπό τόν «φυσικό» ρυθμό ανεργίας και αποκλίσεις άπό τό φυσικό ρυθμό. Τό επίπεδο του φυσικού ρυθμού ανεργίας καθορίζεται άπό δυνάμεις τριβής (Frictional Forces) και διαρθρωτικές δυνάμεις (Structural Forces).

νεται μια κάθετη γραμμή (Vertical Line) πάνω από το σημείο της ανεργίας ισορροπίας και, κατά συνέπεια, η σχέση μεταξύ τιμών και ανεργίας εξαφανίζεται.

Τα επιχειρήματα της θεωρίας της μακροχρόνιας ισορροπίας και της θεωρίας του κόστους των πληροφοριών, που αναπτύχθηκαν παραπάνω, απεικονίζονται στα διαγράμματα που ακολουθούν.

Γίνεται δεκτή ή υπόθεση ότι η αρχική θέση ορίζεται από τις συντεταγμένες : $\rho = 2\%$ και $U = U_0$ (βλέπε Διάγραμμα 1).

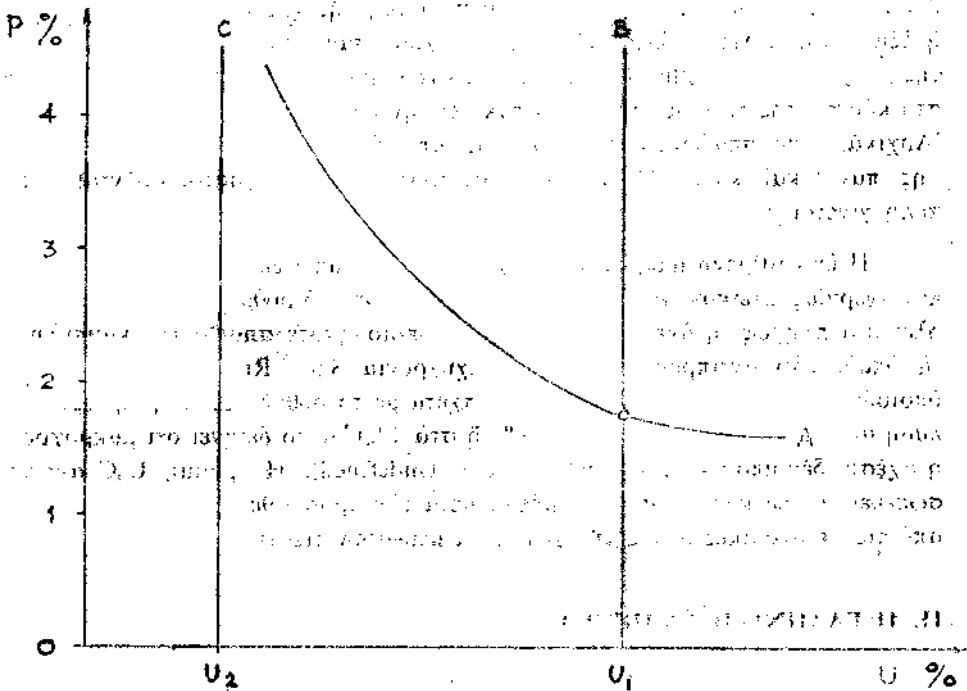


Κατά τη θεωρία της μακροχρόνιας ισορροπίας μια αύξηση του ρ , π.χ. από 2% στο 3%, συντελεί σε μετάθεση του U από τη θέση U_0 στη θέση U_1 . Στο νέο αυτό επίπεδο του ρ και του U (δηλαδή $\rho = 3\%$ και $U = U_1$) παρατηρείται,

όπως είδαμε παραπάνω, μια διάσταση μεταξύ του τί προβλέπουν και του τί πράγματι παίρνουν σαν αμοιβή οι εργαζόμενοι. Δηλαδή, οι εργαζόμενοι υποεκτιμούν την πραγματική κατάσταση σχετικά με το επίπεδο τιμών που υπάρχει.

Συνέπεια αυτού τό επίπεδο της ανεργίας μετακινείται πάλι στο U_0 (από το U_1) και τό επίπεδο του πληθωρισμού παραμένει στο $\rho = 3\%$. Δηλαδή, ή σχέση

ΔΙΑΓΡΑΜΜΑ 2



P : Ρυθμός μεταβολής πληθωρισμού (% επί τοις εκατό)
 U : Ρυθμός μεταβολής ανεργίας (% επί τοις εκατό)

μεταξύ μεταβολών τιμών και ανεργίας είναι σταθερή (Stable) στο βραχυχρόνιο διάστημα, άλλα διαταράσσεται καθώς αρχίζει και διαφαίνεται ή διάσταση μεταξύ προβλέψεων και πραγματικότητας. Μέ την πάροδο του χρόνου (στή μακροχρόνια περίοδο) ή καμπύλη μετατρέπεται σε κάθετη γραμμή, όταν οι προσδοκίες πραγματοποιούνται/προβλέπονται πλήρως.

Τή θέση αυτή υποστηρίζει και ο H. C. Wallich.¹ Συγκεκριμένα λέει ότι όταν ο πληθωρισμός :

«προεξοφλείται στο αμέσως και αμέσως (Fully and Instantaneously Discounted) ή Phillips Curve γίνεται κάθετη γραμμή πάνω από το σημείο της ανεργίας ισορροπίας. Στο επίπεδο αυτό ανεργίας οι αυξήσεις των ημερομισθίων είναι ίσες με την αύξηση της παραγωγικότητας σύν τις μεταβολές στο ποσοστό του εργατικού εισοδήματος (Changes in Income Shares). 'Η σταθερότητα στη σχέση άνεργια-τιμές εξαφανίζεται».

Κατά τή θεωρία του κόστους των πληροφοριών οι προσπάθειες πού καταβάλλουν οι ασκούντες τήν οικονομική πολιτική τής χώρας για να περιορίσουν/ή εξαφανίσουν τις ατέλειες τής αγοράς έχουν σαν αποτέλεσμα τή μετακίνηση τής βραχυχρόνιας Phillips Curve προς τα κάτω αριστερά. 'Αντίθετα, κάθε αύξηση στο κόστος τής πληροφορήσεως μετακινεί τή καμπύλη προς τα πάνω και δεξιά. 'Αρχικά, οι προσπάθειες αυτές έχουν σαν αποτέλεσμα τή μετακίνηση τής καμπύλης πάνω και κάτω. "Όταν όμως οι προσδοκίες πραγματοποιούνται ή καμπύλη γίνεται κάθετη γραμμή.

'Η υποτιθέμενη μακροχρόνια σχέση (Long-Run Relationship) μεταξύ τιμών και ανεργίας απεικονίζεται στο Διάγραμμα 2. "Όταν ο ρυθμός πληθωρισμού προβλέπεται πλήρως, ή ανεργία κινείται από οποιοδήποτε σημείο τής καμπύλης A (ή οποία εδώ αντιπροσωπεύει τή βραχυχρόνια Short-Run Phillips Curve) σέ οποιοδήποτε σημείο στην ευθεία UB άσχετα μέ τό ρυθμό του πληθωρισμού (δηλαδή ακόμα και αν τό ρ είναι στό 1 % ή στό 4%). Αυτό δείχνει ότι μακροχρόνια ή σχέση δέν μπορεί να ορισθεί (Remains Undefined). 'Η γραμμή U_2C αντιπροσωπεύει τή νέα κατάσταση πραγμάτων μετά τήν προσπάθεια πού έχει αναληφθεί από τις οικονομικές αρχές τής χώρας να μειώσουν τις ατέλειες τής αγοράς.

II. Η ΕΛΛΗΝΙΚΗ ΕΜΠΕΙΡΙΑ

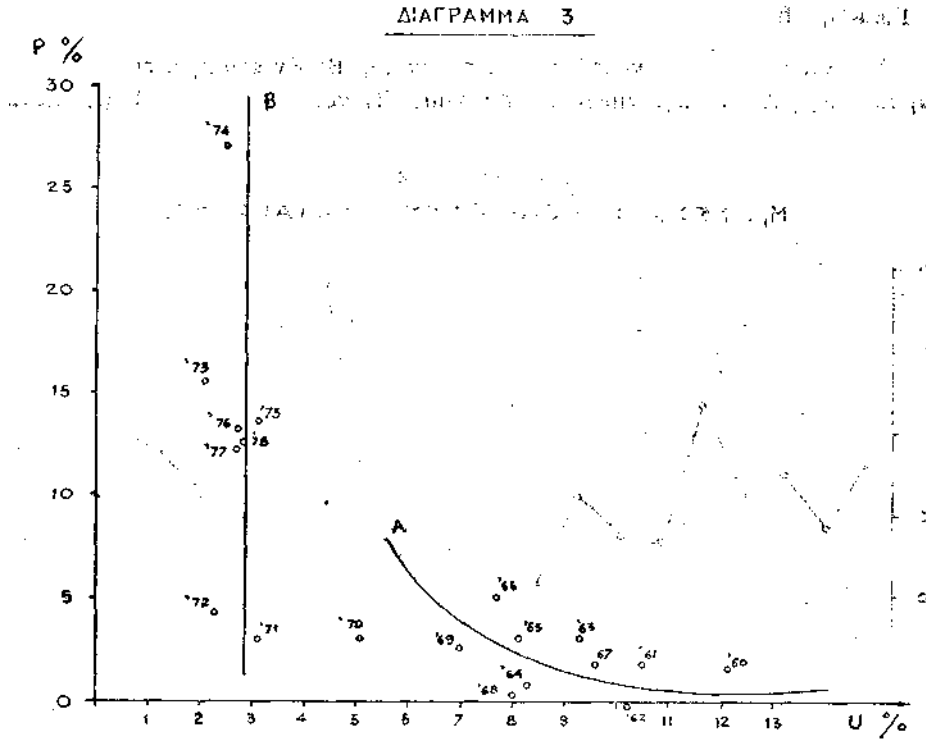
'Η εξέταση και ή ανάλυση τής σχέσεως μεταξύ τιμών και ανεργίας, τής Phillips Curve, στα πλαίσια τής ελληνικής πραγματικότητας, μεθοδεύεται ως έξης:

1. 'Η εξέταση τής σχέσεως μεταξύ τιμών και ανεργίας γίνεται για τήν περίοδο 1960 - 1978, μέ τή χρήση ετησίων παρατηρήσεων.
2. 'Η παραπάνω περίοδος, 1960-1978, διαιρείται σέ δύο υποπεριόδους. 'Η

1. H. C. Wallich: ((The American Council of Economic Advisers and the German Sachverstaendigenrat : A study in the Economics of Advice». The Quarterly Journal of Economics, August 1968, σσ. 356-357.

πρώτη υποπερίοδος αναφέρεται στα χρόνια 1960-1970 και η δεύτερη στα χρόνια 1971 - 1978.

3. Ο ρόλος της Νομισματικής Πολιτικής και η επίδραση της πάνω στο Δείκτη τιμών καταναλωτή (ΔΤΚ) αναλύεται με βάση τη συνδιακύμανση (Covariation) των μεγεθών αυτών.



Στό Διάγραμμα 3 απεικονίζονται οι παρατηρήσεις για τις τιμές (P), δηλαδή ΔΤΚ, και την ανεργία (U). Οι παρατηρήσεις είναι οι ετήσιοι ρυθμοί μεταβολής των μεταβλητών.

Οι γραμμές¹ (A) και (B) εκφράζουν τη σχέση μεταξύ τιμών και ανεργίας για τα ακόλουθα σύνολα παρατηρήσεων : Η γραμμή (A) για τις παρατηρήσεις

1. Οι γραμμές (A) και (B) έχουν συρθεί με ελεύθερο χέρι (Free Hand) και δεν προκύπτουν από στατιστικό υπολογισμό.

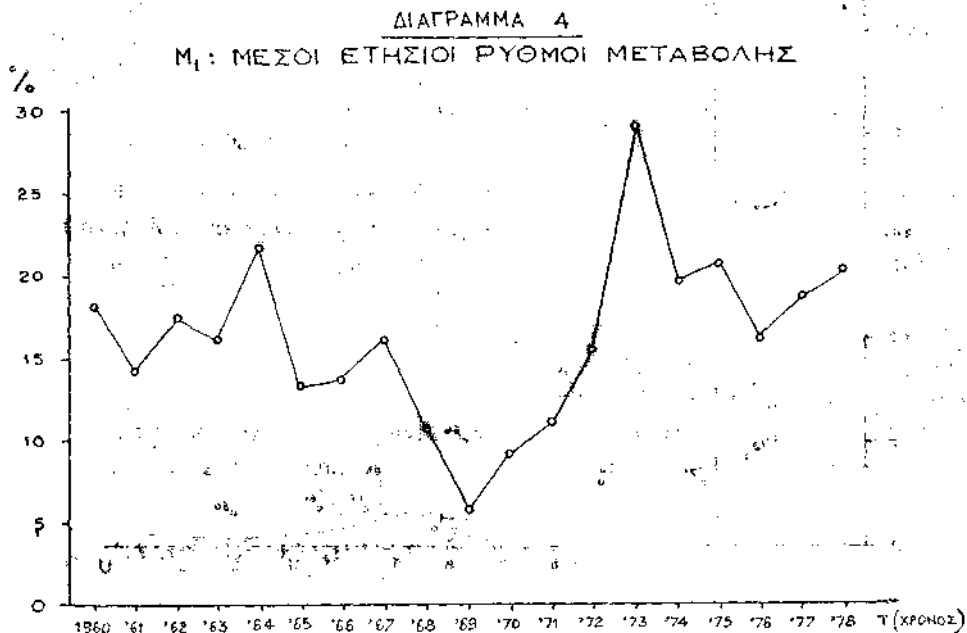
1960- 1970 και ή γραμμή (B) για τις παρατηρήσεις 1971 -1978. Ή γραμμή (A) έχει σχήμα καμπύλης. Άντίθετα ή γραμμή (B) είναι κάθετη.

Ή Καμπύλη (A)

Ή Καμπύλη (A) επαληθεύει τήν ύπαρξη διαρκούς σχέσεως μεταξύ τιμών και ανεργίας, μακροχρόνια.

Ή Γραμμή (B)

Σέ αντίθεση με τήν καμπύλη (A), ή γραμμή (B) δέν επαληθεύει τήν ύπαρξη διαρκούς σχέσεως μεταξύ τιμών και ανεργίας. Ή κάθετη γραμμή (B) ταυτίζεται

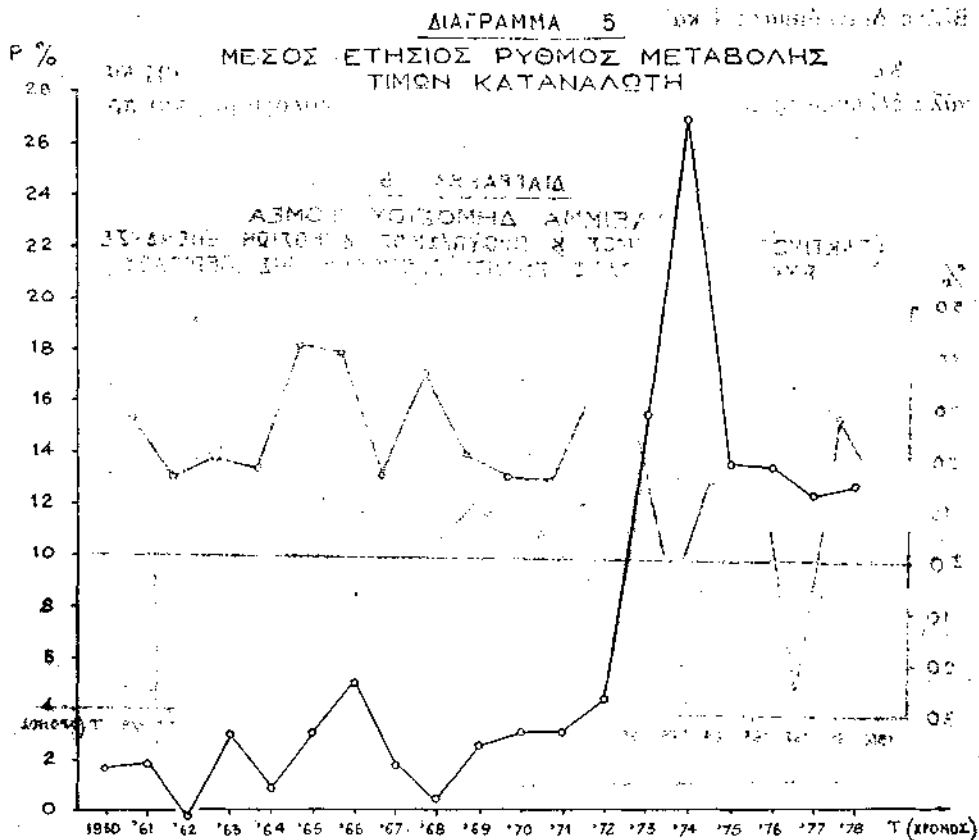


με τις θεωρίες πού παρουσιάσθηκαν παραπάνω, ότι, δηλαδή, μακροχρόνια ή σχέση μεταξύ τιμών και ανεργίας εξαφανίζεται λόγω της προσαρμογής των προσδοκιών των ατόμων στις πραγματικές μεταβολές.

Στην εξήγηση τής διαφορετικής αυτής σχέσεως, πού υπάρχει μεταξύ των τιμών και τής ανεργίας, όπως εκφράζεται με τήν καμπύλη (A) και τή γραμμή (B), στρέφεται ή ανάλυση, πού ακολουθεί.

Ή εξήγηση τής διαφορετικής σχέσεως μεταξύ τιμών και ανεργίας, στις δύο

αυτές υποπεριόδους, συγκεντρώνεται στη διερεύνηση και ανάλυση της συμπεριφοράς των παρακάτω μεγεθών: Τιμές καταναλωτού, Άνεργία, Δείκτη βιομηχανικής παραγωγής, Ωρομίσθιο εργατών στη μείζονα βιομηχανία, Νομισματική πολιτική, και Ελλείμματα Δημοσίου τομέα.



Καίτοι ο ρυθμός μεταβολής της προσφοράς χρήματος (M) (ή προσφορά χρήματος ορίζεται με τη στενή της έννοια, δηλαδή νομισματική κυκλοφορία και καταθέσεις όψεως του ιδιωτικού τομέα στο τραπεζικό σύστημα) κατά την περίοδο

1. Για την εξήγηση της σχέσεως μεταξύ τιμών και ανεργίας χρησιμοποιήθηκαν ακόμα και τα μεγέθη : ο Αποπληθωριστής Άκαθαρίστου Έγχωριου Προϊόντος αντί των τιμών καταναλωτή και το Άκαθάριστο Έγχωριο Προϊόν αντί του Δείκτη βιομηχανικής παραγωγής. Η χρησιμοποίηση των μεγεθών αυτών δέν προσέφερε περισσότερες πληροφορίες στη διερεύνηση της προς εξέταση σχέσεως.

1960-1970 ήταν υψηλός (μέσος Όρος περιόδου : 14,06%), ο δείκτης τιμών καταναλωτής κινήθηκε σε χαμηλά επίπεδα (μέσος όρος περιόδου : 2,03%).

Αντίθετα, κατά την περίοδο 1971 - 1978, πού ο ρυθμός μεταβολής της προσφοράς χρήματος ήταν πάλι υψηλός (μέσος όρος περιόδου: 18,8%), ο δείκτης τιμών καταναλωτή κινήθηκε σε υψηλά επίπεδα (μέσος όρος περιόδου : 12,6%). Βλέπε Διαγράμματα 4 και 5.

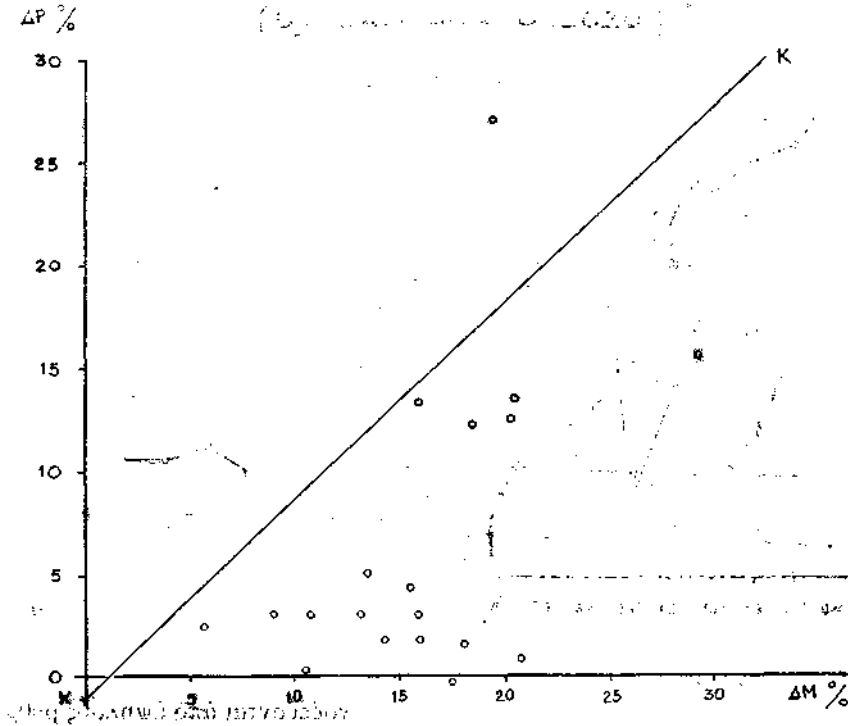
Κατά την περίοδο αυτή δεν θα πρέπει να παραβλεφθούν επίσης και τα μεγάλα ελλείμματα του Δημοσίου τομέα (τακτικός προϋπολογισμός και προϋπολο-



γισμός δημοσίων επενδύσεων), πού άρχισαν να παρατηρούνται από τό 1971 και μετέπειτα (βλέπε Διάγραμμα 6). Έχει γίνει δεκτό στην οικονομική θεωρία ότι τα ελλείμματα του Δημοσίου τομέα, όσον άφορα τόν τρόπο καλύψεως τους, προσομοιάζουν μέ τήν αύξηση της προσφοράς χρήματος. Η διαφορά εντοπίζεται στη σύνθεση τού τελικού προϊόντος. Συγκεκριμένα, παράγονται περισσότερα δημόσια αγαθά (Public Goods) έναντι ιδιωτικών αγαθών (Private Goods) όταν ο δημόσιος τομέα απορροφά αγοραστική δύναμη από τους ιδιώτες μέσω φορολογίας ή όταν ή αύξηση της προσφοράς χρήματος γίνεται για τήν κάλυψη δημοσιονομικών ελλειμμάτων. Τα επιχειρήματα τού γνωστού σαν «Crowding out Effect» είναι άκρως ενδιαφέροντα, πλην όμως, βρίσκονται πέρα από το σκοπό της παρούσης μελέτης.

Στο Διάγραμμα 7 απεικονίζεται η σχέση μεταβολών τιμών (ρ) και προσφοράς χρήματος (M) - ετήσιοι ρυθμοί μεταβολής. Η γραμμή (κκ) έχει σχεδιασθεί με κλίση ίση με τή μονάδα και τέμνει τον άξονα των τιμών στο αρνητικό τεταρτημόριο, δείχνοντας έτσι ότι μηδενική τιμή του M_t σχετίζεται με αρνητικές τιμές (ό ρυθμός μεταβολής των τιμών είναι αρνητικός), και τέμνει τον άξονα τής προσ-

ΔΙΑΓΡΑΜΜΑ 7



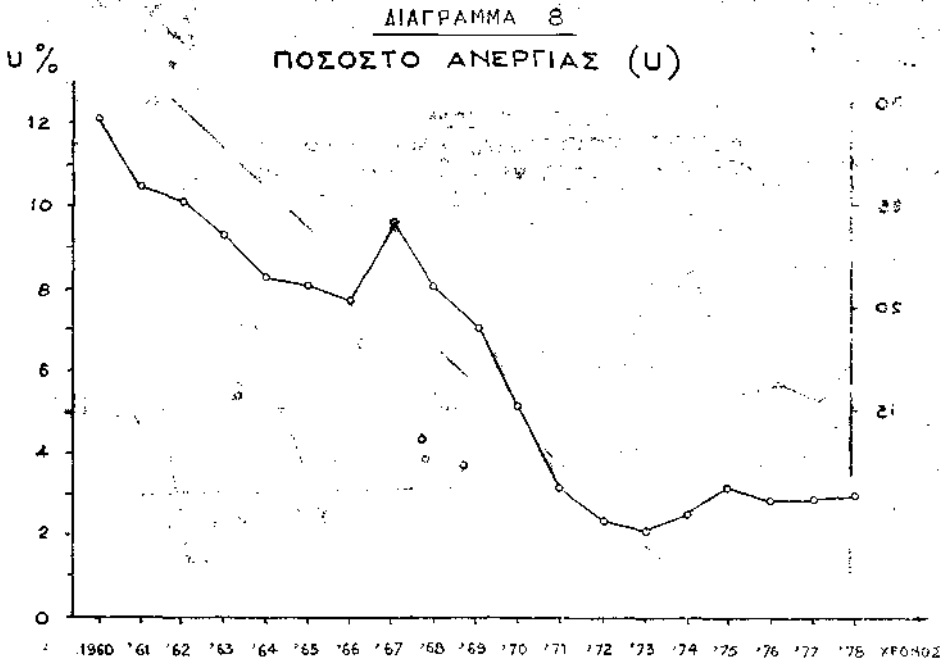
φοράς χρήματος στο θετικό τεταρτημόριο, δείχνοντας έτσι ότι πρέπει να υπάρχει θετική μεταβολή του ρυθμού τής προσφοράς χρήματος για τή δημιουργία οικονομικού αποτελέσματος (δηλ. τήν παραγωγή προϊόντος).

Η παραπάνω σχέση μεταξύ τιμών και προσφοράς χρήματος μπορεί να εκφρασθεί με τήν παρακάτω εξίσωση :

$$\rho^* = M^* - X^*$$

οπού (X) δηλώνει το παραγωγικό αποτέλεσμα, τις επιδράσεις του ισοζυγίου εξωτερικών πληρωμών, κλπ. και (*) δείχνει ρυθμούς μεταβολής των μεταβλητών.

Στο Διάγραμμα 7 οι παρατηρήσεις μπορούν να ομαδοποιηθούν σε δύο σύνολα. Τό ένα από αυτά δημιουργείται από τα ζεύγη των παρατηρήσεων των υψηλών μεταβολών του (M_1) και του (ρ). Τό άλλο σύνολο προκύπτει από τα ζεύγη



των παρατηρήσεων των υψηλών μεταβολών του (M_1) και των χαμηλών μεταβολών του (ρ). Οι υψηλοί ρυθμοί του (M_1) που συνοδεύονται από υψηλούς ρυθμούς μεταβολής των τιμών κατά την περίοδο 1971-1978 μπορούν να αποδοθούν, αρχικά, στην αδυναμία των ατόμων να προσαρμόσουν αμέσως τις προσδοκίες τους στο ρυθμό μεταβολής των τιμών. ("Αν ο πληθωρισμός είναι υψηλός και διαρκής, τότε τα άτομα προσαρμόζουν αμέσως και στο ακέραιο τις προσδοκίες τους").¹

Τό ερώτημα πού γεννάται είναι γιατί οι υψηλοί ρυθμοί της μεταβολής της

1. Κατά την μελέτη των Λεβεντάκη-Μπρισίμη «Πληθωρισμός και Προσφορά Χρήματος στην Ελλάδα, 1964-1976», οι μεταβολές της προσφοράς χρήματος προκαλούν μεταβολές στις τιμές, μάλλον, παρά τό αντίστροφο κατά την περίοδο 1972-1976.

προσφοράς χρήματος κατά την περίοδο 1960 - 1970 δεν συνοδεύονται από υψηλούς ρυθμούς αυξήσεως των τιμών.

Η εξήγηση θα πρέπει να αναζητηθεί σε συνδυασμό με τη συμπεριφορά και άλλων μεγεθών. Κατά την περίοδο 1960- 1970, σε αντίθεση με την περίοδο



1971 - 1978, ή ανεργία (μέσο ετήσιο ποσοστό επί του συνόλου του ένεργου πληθυσμού)¹ κινήθηκε σε υψηλά επίπεδα (8,7% έναντι 2,7% κατά την περίοδο 1971

1. α. Ο ενεργός πληθυσμός ορίζεται ότι ισοδυναμεί (λόγω ελλείψεως άλλων στοιχείων) με τον αριθμό των μισθωτών των ασφαλισμένων στο ΙΚΑ. Πρέπει να σημειωθεί ότι η αυξητική διαχρονική τάση που παρατηρείται στον αριθμό των μισθωτών των ασφαλισμένων στο ΙΚΑ οφείλεται όχι μόνο στην «φυσιολογική» αύξηση του αριθμού των μισθωτών αλλά και στην επέκταση της ασφαλίσεως του ΙΚΑ σε νέες «ομάδες» μισθωτών.

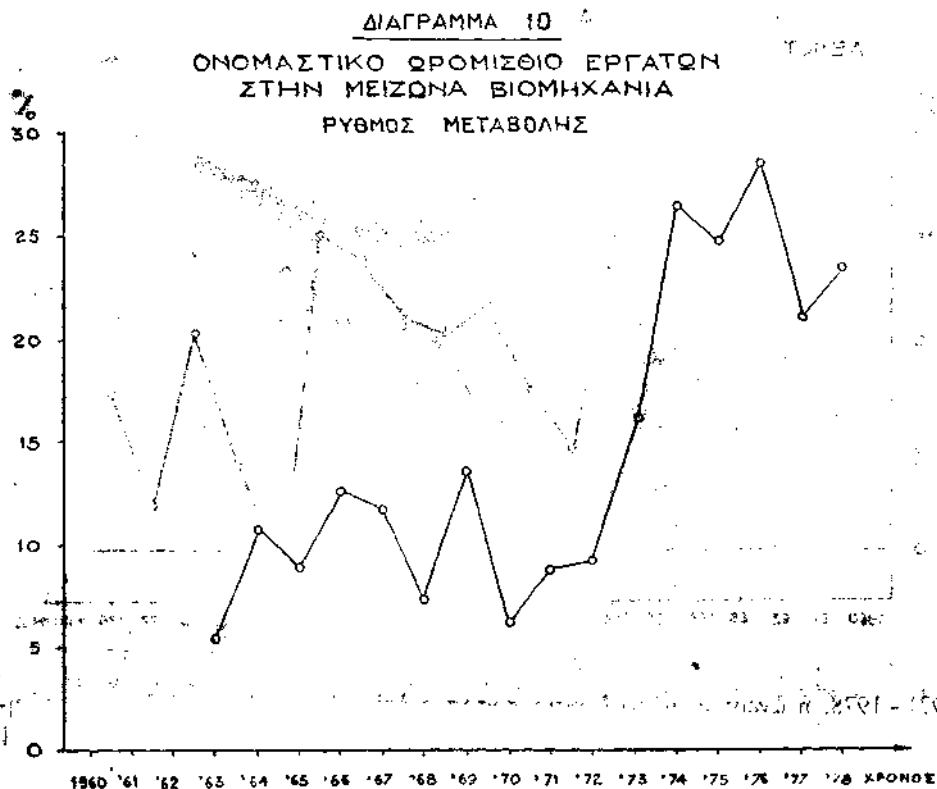
β. Για την περίοδο 1976-1978 τά αρχικά στοιχεία για τον αριθμό των ανέργων έχουν διορθωθεί για λόγους συγκρισιμότητας με τά προηγούμενα χρόνια εξαιτίας της μεταβολής του όρισμού του «ανέργου» από τον ΟΑΕΔ.

γ. Τό ποσοστό της ανεργίας είναι το πηλίκον :

$$\frac{\text{αριθμός ανέργων}}{\text{αριθμός μισθωτών ασφαλισμένων στο ΙΚΑ}}$$

αριθμός μισθωτών ασφαλισμένων στο ΙΚΑ

-1978) (βλέπε Διάγραμμα 8). Η έντονη ανεργία που παρατηρείται κατά την πρώτη περίοδο, παρά την αυξημένη μετανάστευση, και κυρίως τη μετακίνηση εργατικού δυναμικού με συμβάσεις εργασίας σε χώρες της Ευρώπης, και ιδίως στη Γερμανία, μπορεί να εξηγήσει τους χαμηλούς ρυθμούς αυξήσεως των τιμών, παρά τη μεγάλη αύξηση των ρυθμών της προσφοράς χρήματος. Οί οικονομικές αρχές,



μέσω νομισματικών και δημοσιονομικών μέτρων, για να περιορίσουν την υφιστάμενη ανεργία, προσπαθούν να δώσουν ώθηση στην οικονομία. Η δαπάνη αυξάνει, σαν αποτέλεσμα των μέτρων αυτών. Οί εργοδότες αρχίζουν έντονη αναζήτηση εργατών για να αντιμετωπίσουν την αυξημένη ζήτηση. Έτσι, αυξάνουν ή απασχόληση και τα αγαθά (ή παραγωγή), άλλα πολύ ταχύτερα από ό,τι οί τιμές και τα ημερομίσθια. Πράγματι, κατά την περίοδο αυτή, 1960-1970, όπως ελέγχθη παραπάνω, ή μέση αύξηση των τιμών ήταν 2,0%. Η παραγωγή αυξήθηκε —μέσος δρος περιόδου 9,6% (βλέπε Διάγραμμα 9)— και ή ανεργία από 12,1%, στην αρχή της περιόδου, έφθασε τό 5,1% στό τέλος της περιόδου. Τά

ονομαστικά ωρομίσθια αυξήθηκαν κατά 9,5% και τα πραγματικά κατά 6,5% (βλέπε Διάγραμμα 10).

Οί μεταβολές πού παρατηρήθηκαν στα παραπάνω μεγέθη, δηλαδή τιμές, απασχόληση, ωρομίσθια, παραγωγική διαδικασία και νομισματική πολιτική, παρακολουθούν τό σενάριο πού παρουσιάστηκε παραπάνω. Τό γεγονός ότι κατά χρονικό διάστημα 1960-1970, ισχύει ή μακροχρόνια σχέση μεταξύ τιμών και ανεργίας, δηλαδή τό Long-Run Trade off ή ή Phillips Curve, όπως απεικονίζεται και στην καμπύλη (Α), πρέπει να αποδοθεί στην έντονη ανεργία πού χαρακτηρίζει τήν περίοδο αυτή.

Δεν θά πρέπει νά παραβλεφθεί και τό γεγονός ότι ή περίοδος αυτή χαρακτηρίζεται από διεθνή οικονομική ανάπτυξη, από σταθερότητα των τιμών των πρώτων υλών, διεθνώς, και από σταθερότητα τής ισοτομίας τής δραχμής προς τα ξένα νομίσματα, και κυρίως προς τό δολλάριο των ΗΠΑ και τό μάρκο τής Δ. Γερμανίας.¹

Αντίθετα, κατά τή δεύτερη περίοδο 1971-1978 οί προσπάθειες των οικονομικών άρχων νά αυξήσουν τό παραγωγικό αποτέλεσμα, δηλαδή τό 'Ακαθάριστο Έγχώριο Προϊόν, μέσω Νομισματικών και Δημοσιονομικών μέτρων, αντιμετώπιζαν μια αγορά εργασίας πλήρως απασχολημένη (ποσοστό ανεργίας : 2,7%), παρά τό γεγονός ότι, κατά τό διάστημα αυτό, παρατηρείται μεγάλη μάλλον επιστροφή εργατικού δυναμικού από τήν Ευρώπη. "Έτσι κάθε αύξηση τής παραγωγής απαιτούσε οξύ ανταγωνισμό μεταξύ των εργοδοτών για τήν προσέλκυση εργατών, πού προϋπέθετε, συγχρόνως, αύξηση των ημερομισθίων. Η αύξηση του κόστους παραγωγής οδηγούσε, αναπόφευκτα, σε αύξηση των τιμών των τελικών προϊόντων.

Οί τιμές αυξήθηκαν ταχύτερα (12,6%) από ότι τό παραγωγικό αποτέλεσμα (8,0%). Η απασχόληση δεν σημείωσε ουσιώδη μεταβολή (ή ανεργία από 3,1%

1. Η έντονη ανοδική φάση, πού παρατηρήθηκε κατά τήν περίοδο αυτή, αποδίδεται στην εκτεταμένη ανεργία τής περιόδου. Συγκεκριμένα στην έκδοση τής Τραπέζης τής Ελλάδος «Τα πρώτα πενήντα χρόνια τής Τραπέζης τής Ελλάδος» αναφέρεται :

«Η παραγωγική δυναμικότητα πού είχε προστεθεί μέ τά νέα μεγάλα βιομηχανικά συγκροτήματα και τή σωρευτική ανάπτυξη δραστηριοτήτων πού εκδηλώθηκε γύρω τους, σ' αυτή τή φάση αξιοποιείται βαθμιαία. Στην αγορά εργασίας υπήρχαν ακόμα σημαντικά περιθώρια εργατικού δυναμικού πού ήταν άνεργο ή υποαπασχολούμενο. Ένα μεγάλο μέρος του διέρρευσε βιαστικά έξω από τή χώρα μέ τήν επιτάχυνση του μεταναστευτικού ρεύματος... Ευνοϊκό ήταν ακόμα και τό διεθνές κλίμα, γιατί τό μεγαλύτερο τμήμα τής περιόδου ήταν στις βιομηχανικές χώρες φάση έντονης οικονομικής ανόδου». Τά Πρώτα Πενήντα Χρόνια τής Τραπέζης τής Ελλάδος», 'Αθήνα : Τράπεζα τής Ελλάδος, 1978, σελ. 623.

στην αρχή της περιόδου, πέφτει στο 2,8% στο τέλος της περιόδου). Θα πρέπει να τονισθεί όμως ότι ενώ τό 1973 ή ανεργία είναι 2,0%, τό 1978 φθάνει το 2,8 %¹

Η διεθνής συγκυρία δεν θα πρέπει να παραβλεφθεί για τήν ολοκλήρωση της εικόνας. Συγκεκριμένα, ή αύξηση της τιμής του πετρελαίου δημιούργησε έντονα προβλήματα και ανακατατάξεις.

Κατά τή δεύτερη αυτή περίοδο ή σχέση μεταξύ τιμών και ανεργίας εξαφανίζεται γιατί οί υψηλοί ρυθμοί αυξήσεως των τιμών γίνονται αμέσως και στο ακέραιο αντιληπτοί από τά άτομα. "Έτσι δεν υπάρχει ή διάσταση μεταξύ προβλέψεων και πραγματικών μεταβολών πού είναι απαραίτητη για τή διατήρηση της σχέσεως μακροχρόνια. Από τήν παραπάνω διερεύνηση και ανάλυση τής ελληνικής εμπειρίας αναφορικά με τήν σχέση μεταβολών τιμών και ανεργίας, (περίοδος 1960-1978) διαφαίνονται περίοδοι πού υψηλοί ρυθμοί ανεργίας συνοδεύονται από χαμηλούς ρυθμούς πληθωρισμού, και περίοδοι πού χαμηλοί ρυθμοί ανεργίας συνοδεύονται άπα υψηλούς ρυθμούς πληθωρισμού. 'Αντίθετα, δέν διαφαίνονται περίοδοι όπου υψηλοί ρυθμοί ανεργίας συνοδεύονται από υψηλούς ρυθμούς πληθωρισμού.

Οί διαφορετικοί αυτοί συνδυασμοί μεταξύ τιμών και ανεργίας, στην ελληνική οικονομία, για τήν περίοδο 1960-1978, μπορούν να απεικονιστούν, επίσης, όχι με τή μορφή μιας Phillips Curve, άλλα με τή μορφή μιας σειράς «τριγώνων» πού μπορεί να θεωρηθούν διτ απεικονίζουσαν τά τρία στάδια του κύκλου τής οικονομικής δραστηριότητας (Business Cycles),¹ δηλαδή: 1. 'Αρχή 'Ανακάμψεως, 2. Πλήρης 'Ανάκαμψη και 3. Πτώση οικονομικής δραστηριότητας (βλέπε Διάγραμμα 11).

Από θεωρητικής πλευράς, κατά τήν 'Αρχή τής 'Ανακάμψεως του κύκλου,

1. Στην ίδια έκδοση τής Τραπέζης της Ελλάδος, σελ. 625, αναφέρεται : «'Ηδη όμως από τό 1972 φαίνεται ότι ή οικονομία είχε φτάσει σέ στάδιο όπου τά περιθώρια σέ εργατικό δυναμικό και παραγωγική δυναμικότητα τής βιομηχανίας είχαν αρχίσει να εξαντλούνται. Στην αγορά εργασίας οί συνθήκες στενότητας ήταν πια αισθητές».

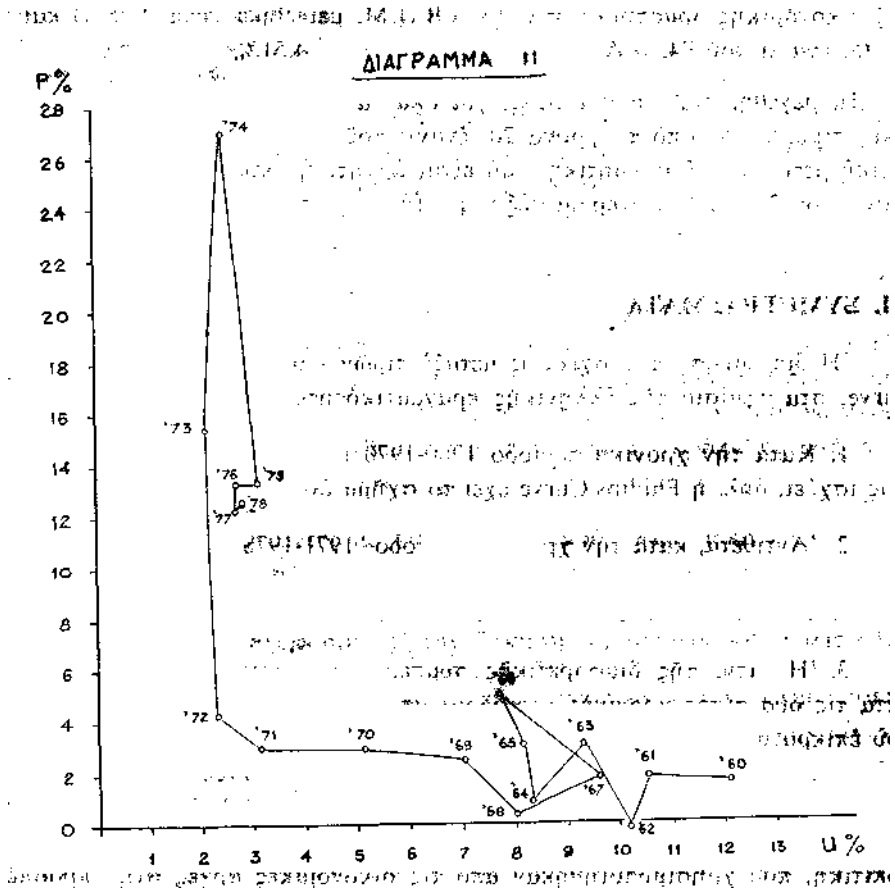
Αυτό αποτελεί διάγνωση τής 'Αποστολής Διαβουλευσεων του Διεθνούς Νομισματικού Ταμείου τό 1973.

Και στή σελίδα 715 αναφέρεται :

«Στην ελληνική μεταποίηση, ύστερα από τήν μικρή σχετικά κάμψη του 1974, ό αριθμός των απασχολομένων σημειώνει αξιόλογες αυξήσεις, ακόμα και τό 1977, παρά τήν δυσμενή μεταστροφή στην παραγωγική δραστηριότητα».

2. Τό Διάγραμμα αυτό χρησιμοποιείται από τον Spencer στο άρθρο του «The National Plan to Curb Unemployment and Inflation», Monthly Review, F. R. Bank of St. Louis, April 1973, σσ. 2-13.

ό ρυθμός μεταβολής των τιμών μειώνεται και ό ρυθμός μεταβολής τής ανεργίας μειώνεται, επίσης. 'Αντίθετα, κατά τήν μετάβαση στην Πλήρη 'Ανάκαμψη τοῦ κύκλου, παρατηρείται αύξηση τοῦ ρυθμού μεταβολής των τιμών και μικρή μείω-



ση του ρυθμού τής ανεργίας. Τέλος, κατά τήν Πτώση τοῦ κύκλου, παρατηρείται μικρή μείωση τοῦ ρυθμού μεταβολής των τιμών και σημαντική αύξηση τοῦ ρυθμού τής ανεργίας.

Τα «τρίγωνα» στό παραπάνω Διάγραμμα 11 παρακολουθοῦν τις φάσεις τής οικονομικής δραστηριότητας τής χώρας, μέ εξαίρεση για τα χρόνια 73-74 και 74-75. Συγκεκριμένα, ενώ τό «τρίγωνο» πού σχηματίζουν τα χρόνια 73, 74 και 75 απεικονίζει πλήρη ανάκαμψη για τό 74, έναντι τοῦ 73, καί πτώση οικονομικής δραστηριότητας για τό 75, έναντι τοῦ 74, ή οικονομική δραστηριότητα τής χώρας

για την χρονική αυτή περίοδο είναι αντίστροφη. Δηλαδή το 74, έναντι του 73, και το 75 έναντι του 74, ή οικονομική δραστηριότητα της χώρας, μετρούμενη με βάση τον Δείκτη Βιομηχανικής Παραγωγής της Μεταποίησης (Δ.Β.Π.Μ.) εξελίχθηκε ακόλουθα : κατά τό 74, έναντι του 73, παρατηρήθηκε έντονη κάμψη της οικονομικής δραστηριότητας (ό Δ.Β.Π.Μ. μειώθηκε κατά 2.05%) και κατά τό 75, έναντι του 74, ό Δ.Β.Π.Μ. αυξήθηκε κατά 4.51 %.

Τα μεγέθη, ανεργία και τιμές, για όλα τα χρόνια ακολούθησαν τις θεωρητικές τιμές εκτός από τό χρόνο 70, έναντι του 69, όπου οί τιμές παρουσίασαν θετική μεταβολή (ή θεωρητική τιμή είναι αρνητική μεταβολή) και τό χρόνο 74, έναντι του 73, όπου ή ανεργία αυξήθηκε (ή θεωρητική τιμή είναι πτωτική).

III. ΣΥΜΠΕΡΑΣΜΑΤΑ

Η διερεύνηση τής σχέσεως μεταξύ τιμών και ανεργίας, δηλ. τής Phillips Curve, στα πλαίσια τής ελληνικής πραγματικότητας απέδειξε τα ακόλουθα :

1. Κατά την χρονική περίοδο 1960-1970 ή σχέση μεταξύ τιμών και ανεργίας ισχύει, δηλ. ή Phillips Curve έχει τό σχήμα ενός στρογγυλού σχεδόν «L».

2. Αντίθετα, κατά την χρονική περίοδο 1971-1978, ή σχέση μεταξύ τιμών και ανεργίας εξαφανίζεται, δηλ. ή Phillips Curve γίνεται κάθετη ευθεία γραμμή πάνω από τό σημείο τής ισορροπίας ανεργίας.

3. Η αιτία τής διαφορετικής συμπεριφοράς μεταξύ τιμών και ανεργίας κατά τις δύο αυτές χρονικές περιόδους αποδόθηκε στις διαφορετικές συνθήκες πού επικρατούσαν στην αγορά εργασίας κατά τα προαναφερθέντα χρονικά διαστήματα. Συγκεκριμένα, κατά τό χρονικό διάστημα 1960-1970, εξαιτίας του πλεονάζοντος (άνεργου ή υποαπασχολούμενου) εργατικού δυναμικού, ή επεκτατική νομισματική και πιστωτική πολιτική και ή ελλειμματική δημοσιονομική πολιτική, πού χρησιμοποιήθηκαν από τις οικονομικές αρχές στην προσπάθεια τής οικονομικής αναπτύξεως τής χώρας, δεν δημιούργησαν πληθωρικές πιέσεις στην οικονομία έν γένει.

Οι ευνοϊκές αυτές συνθήκες τής αγοράς εργασίας, ήταν επόμενο, εξαιτίας τής έντονης οικονομικής δραστηριότητας τής χώρας, πού συνεχίστηκε και μετά τό 1970, μέσω επεκτατικής νομισματικής και πιστωτικής πολιτικής και ελλειμματικής δημοσιονομικής πολιτικής, και τής υψηλής μεταναστεύσεως πού προηγήθηκε, νά εκλείψουν, μέ αποτέλεσμα ή αύξηση τής οικονομικής δραστηριότητας τής χώρας νά αντιμετωπίζει τή στενότητα τής αγοράς εργασίας. Η στενότητα τής αγοράς εργασίας ήταν επόμενο νά δημιουργήσει πιέσεις πάνω στό κόστος

της, μέ συνέπεια να αρχίσει ή εφαρμογή της αλυσιδωτής αντίδρασης : κόστος — τιμές προϊόντων — κόστος.

4. Η οικονομική πολιτική επηρεασμού της συνολικής ζήτησεως, μέσω επεκτατικών νομισματικών και ελλειμματικών δημοσιονομικών μέτρων, πού ασκήθηκε για μεγάλο χρονικό διάστημα, και συγκεκριμένα μετά τό 1971, είχε σαν αποτέλεσμα οί τιμές και οι ονομαστικοί μισθοί και ημερομίσθια να μεταβάλλονται κατά σταθερό, σχεδόν, τρόπο, μάλλον πλήρως προβλεπόμενο. Άποτέλεσμα αυτού ήταν ή ανεργία να μειωθεί και να φθάσει σέ χαμηλό επίπεδο (3.0% -2,5%) (θα μπορούσε νά χαρακτηριστεί σαν τό «φυσικό» επίπεδο ανεργίας) συμβιάσιμο μέ οποιοδήποτε ρυθμό μεταβολής των τιμών.

Η θεωρία της μακροχρόνιας ισορροπίας τονίζει ότι αν ή πολιτική επηρεασμού τής συνολικής ζήτησεως ακολουθεί για μεγάλο χρονικό διάστημα, τέτοιο πού να επιτρέπει στις τιμές και στα ωρομίσθια νά μεταβάλλονται κατά ένα σταθερό, καί πλήρως προβλεπόμενο ρυθμό, ή ανεργία τελικά θα προσεγγίσει τό επίπεδο τής «φυσικής» ανεργίας, χωρίς νά συνοδεύεται από συγκεκριμένο ρυθμό μεταβολής των τιμών, δηλαδή ή Phillips Curve γίνεται μια ευθεία γραμμή πάνω από τό σημείο τής «ισόρροπου ανεργίας».

5. Η σχέση μεταξύ ανεργίας και πληθωρισμού, όπως απεικονίζεται από τήν Phillips Curve (ή από τά «τρίγωνα» του κύκλου τής οικονομικής δραστηριότητας), είτε μέ τήν μορφή μιας κάθετης γραμμής, ή μέ τήν μορφή μιας καμπύλης, δημιουργεί προβλήματα αναφορικά μέ τήν άσκηση τής οικονομικής πολιτικής.

Ο Spencer τονίζει ότι, για τήν επιτυχία των σκοπών αναφορικά μέ τό επίπεδο τής ανεργίας καί τό ρυθμό μεταβολής των τιμών, οί ασκούντες τήν οικονομική πολιτική θά πρέπει νά αναγνωρίσουν τόσο τις χρονικές υστερήσεις, πού συνδέονται μέ τήν πολιτική επηρεασμού τής συνολικής ζήτησεως, όσο καί τις συνθήκες πού επικρατούν στην αγορά εργασίας, κυρίως όταν ή οικονομία κινείται προς τήν πλήρη ανάκαμψη.¹ Τό τελευταίο αυτό, δηλ. οί συνθήκες πού παρατηρήθηκαν στην αγορά εργασίας τής Ελλάδος μετά τό 1971, ήταν ή αιτία πού έδωσε τό έναυσμα στην δημιουργία πληθωριστικών πιέσεων, καί αναπόφευκτα στή δημιουργία και συντήρηση των πληθωριστικών προσδοκιών. Η αναπτυξιακή οικονομική πολιτική πού ακολουθήθηκε, μέσω επεκτατικής νομισματικής καί πιστωτικής πολιτικής καί ελλειμματικής δημοσιονομικής πολιτικής, δέν έξετίμησε επαρκώς τις χρονικές υστερήσεις μεταξύ τιμών-άνεργίας καί τις συνθήκες τής αγοράς εργασίας.

1. R. W. Spencer, στο ίδιο, σελ. 5.

ΒΙΒΛΙΟΓΡΑΦΙΑ

- ALCHIAN, A.A. (1970) : Information Costs, Pricing and Resource Unemployment, in Phelps, et al, éd., Microeconomic Foundations of Unemployment and Inflation theory, New York: W. W. Norton & Co.
- FRIEDMAN, M. (1968) : The Role of Monetary Policy, American Economic Review, Vol. 58, σελ. 1 - 13.
- PERRY, G.L. (1966) : Unemployment, Money Wage Rates and Inflation, Cambridge, Mass. : M.I.T. Press.
- PHILLIPS, A.W. (1958) : The Relationship Between Unemployment and the Rate of Change of Money Wage Rates in the United Kingdom, 1861 - 1958, *Economica*, σελ. 283 -299.
- SPENCER, R.W. (1971) : High Employment Without Inflation : On the Attainment of Admi-
rable Goals, Monthly Review (September), F. R. Bank of St. Louis, σελ. 15.
- SPENCER, R.W. (1973) : The National Plan to Curb Unemployment and Inflation, Monthly
Review (April), F. R. Bank of St. Louis, σελ. 2 - 13.
- ΤΡΑΠΕΖΑ ΤΗΣ ΕΛΛΑΔΟΣ (1978) : Τα Πρώτα Πενήντα Χρόνια της Τραπεζής της Ελλάδος,
'Αθήνα : Τράπεζα της Ελλάδος.
- WALLICH, H.C. (1968) : The American Council of Economic Advisers and the German Sach-
verstaendigenrat : A study in the Economics of Advice, the Quarterly Journal of Economics,
Vol. 32, σελ. 356 - 357.