

ΣΤΑΤΙΣΤΙΚΗ ΑΝΑΛΥΣΗ ΤΗΣ ΓΕΝΝΗΤΙΚΟΤΗΤΑΣ ΣΤΗ ΧΩΡΑ ΜΑΣ ΑΠΟ ΤΟ 1920 ΜΕΧΡΙ ΤΟ 1980

Τοῦ κ. ΠΕΤΡΟΥ ΚΙΟΧΟΥ
Λέκτορα της Α.Β.Σ.Π.

1. ΓΕΝΙΚΑ

Μέ τόν όρο γ ε ν ν η τ ι κ ό τ η τ α εννοούμε τή σχέση πού υπάρχει ανάμεσα στον αριθμό των γεννήσεων πού πραγματοποιούνται σέ μια χώρα και στό συνολικό πληθυσμό της χώρας αυτής, στή μονάδα τοῦ χρόνου ή οποία, συνήθως, είναι τό έτος.

Ἡ γεννητικότητα εκφράζεται συνήθως ἐπὶ 1.000 κατοίκων.

Ὁ αριθμός των γεννήσεων στην Ελλάδα, καθώς καί ἡ αναλογία των γεννήσεων σέ πληθυσμό 1.000 ατόμων, ακολούθησε καί πρίν ἀπό τόν τελευταίό πόλεμο ἀκόμα φθίνουσα εξέλιξη, για νά λάβει επικίνδυνες διαστάσεις μετά τό 1960.

Πιό συγκεκριμένα, ἀπό τα στοιχεία της φυσικής κίνησης τοῦ πληθυσμοῦ προκύπτει ὅτι ἡ γεννητικότητα στή χώρα μας κατά τήν πενταετία 1921 - 1925, λόγω των ἀνώμαλων συνθηκών πού επικρατοῦσαν τότε, (Μικρασιατική ἐκστρατεία - καταστροφή), ἦταν κατά μέσο όρο 23,1 ‰. Τήν ἐπόμενη πενταετία (1926- 1930) ἡ γεννητικότητα κυμάνθηκε γύρω στό 30 ‰.

Ἡ ἀύξηση αὐτή οφείλεται στην ἐπάνοδο της χώρας μας σέ ομαλότερες συνθήκες. Κατά τήν περίοδο 1931 -1935 ἡ γεννητικότητα διατηρήθηκε σχεδόν στό ἐπίπεδο της προηγούμενης πενταετίας, φτάνοντας τό 29,5 ‰.

Ἡ μεγαλύτερη ἀύξηση των γεννήσεων κατά τήν πενταετία 1931 - 1935 παρατηρήθηκε τό έτος 1934. Τό χρόνο αὐτό γεννήθηκαν 208.929 παιδιά, δηλ. ποσοστό 31,1 ‰.

Κατά την τελευταία προπολεμική πενταετία 1936 - 1940, παρατηρήθηκε αισθητή μείωση στη γεννητικότητα, ή όποια, κατά μέσο όρο, ήταν γύρω στο 25 %ο ετησίως.

Κατά τη μεταπολεμική περίοδο παρατηρήθηκε μια κατακόρυφη πτώση της γεννητικότητας, ή οποία έπεσε τό 1971, στό 16 %ο και το 1980, έφτασε στό 15,4 %ο.

"Αν λάβουμε υπόψη μας ότι οί έγγαμες γυναίκες είναι σήμερα κατά ποσοστό 30%, περίπου, περισσότερες από τον αριθμό των γυναικών της προπολεμικής περιόδου, θά έπρεπε να γεννήσουν 260.000 περίπου παιδιά. Δυστυχώς όμως συμβαίνει τό αντίθετο. Οί ελληνίδες μητέρες, π.χ. τό 1930, έφεραν στον κόσμο 199.565 παιδιά (31 %ο), τό έτος 1971, αν και στον πληθυσμό μεταξύ 1930- 1971 παρατηρήθηκε αύξηση κατά 2.401.492 άτομα, οί γεννήσεις φτάνουν μόνο στις 141.060 (16 %ο), τό δέ έτος 1980 οί γεννήσεις έφτασαν στα 148134 (15,4 %ο) παιδιά.

Πριν από τό δεύτερο παγκόσμιο πόλεμο, ή χώρα μας είχε 165.000 οικογένειες μέ πέντε και περισσότερα παιδιά, τώρα μόνο 30.000 οικογένειες βρίσκονται στην κατηγορία αυτή. Ή τάση για σύσταση πολύτεκνων οικογενειών εντοπίζεται σε ορισμένες μόνο επαγγελματικές ομάδες του πληθυσμού, ιδιαίτερα στους απασχολούμενους στον πρωτογενή τομέα και στους τεχνίτες και εργάτες της βιομηχανίας. 'Αντίθετα, ή τάση για σύσταση οικογενειών μέ λίγα τέκνα παρατηρείται κατά κύριο λόγο στους υπαλλήλους γραφείων και σέ όσους ασχολούνται μέ τήν παροχή υπηρεσιών.

Οί έμποροι και οι πωλητές, οί επιστήμονες, τά ελεύθερα επαγγέλματα, καθώς και τά ανώτερα διοικητικά στελέχη τοποθετούνται σέ ενδιάμεση θέση.

Προπολεμικά, ό μέσος αριθμός παιδιών κατά οικογένεια ήταν 4 περίπου, ενώ τώρα είναι 2,2 παιδιά.

'Από τόν Πίνακα 1 παρατηρούμε ότι μέχρι τό 1970 ή χώρα μας παρουσιάζει ποσοστό γεννητικότητας μεγαλύτερο από εκείνο τοῦ Βελγίου, της Δυτ. Γερμανίας, της Δανίας και της Σουηδίας και υπολείπεται, όχι μόνο τών Βαλκανικών χωρών, της Ισπανίας και Πορτογαλίας, άλλα και τών αναπτυγμένων βιομηχανικών χωρών, όπως της 'Ιταλίας, της 'Αγγλίας, Γαλλίας και 'Ολλανδίας.

Για περισσότερες πληροφορίες παραθέτουμε τόν Πίνακα 2 στον όποιο αναγράφεται τό ποσοστό γεννητικότητας 61 χωρών της γης.

'Από τόν Πίνακα 3 παρατηρούμε ότι ή χώρα μας βρίσκεται σέ καλύτερη θέση από όλες τις χώρες της ΕΟΚ, εκτός από τήν 'Ιρλανδία, άλλα υστερεί από όλες τις βαλκανικές χώρες και ειδικά τήν Τουρκία και 'Αλβανία, καθώς και από τις περισσότερες μεσογειακές χώρες.

ΠΙΝΑΚΑΣ 1

ΠΟΣΟΣΤΟ ΓΕΝΗΤΙΚΟΤΗΤΑΣ (%) ΜΕΡΙΚΩΝ ΧΩΡΩΝ ΤΗΣ ΕΥΡΩΠΗΣ 1952-1970

Έτος	Αύ- στοι	Βέλγιο	Γαλλία	Δ. Γερ- μανία	Ολλανδία	Ιταλία	Ελλάς	Βουλγαρία	Γουγκο- σλαβία	Ρουμανία	Πορτογα- λία	* Ισπανία
1952	14,8	16,7	19,4	16,0	22,3	17,9	19,3	21,2	29,7	24,8	24,7	20,8
1953	14,8	16,6	18,9	15,8	21,7	17,7	18,4	20,9	28,4	23,8	23,7	20,6
1954	14,9	16,8	18,9	16,1	21,5	18,2	19,2	20,2	28,6	24,8	23,0	20,0
1955	15,6	16,8	18,6	16,0	21,3	18,1	19,4	20,1	26,9	25,6	24,3	20,6
1956	16,6	16,8	18,5	16,5	21,2	18,1	19,7	19,5	26,0	24,2	23,4	20,7
1957	17,0	17,0	18,5	17,0	21,2	18,1	19,3	18,4	23,9	22,9	24,3	21,9
1958	17,1	17,1	18,2	17,0	21,1	17,9	19,0	17,9	24,0	21,6	24,3	21,9
1959	17,6	17,4	18,4	17,7	21,3	18,4	19,4	17,6	23,3	20,2	24,2	21,8
1960	17,8	16,9	18,0	17,8	20,8	18,4	18,9	17,8	23,5	19,1	24,2	21,9
1961	18,6	17,3	18,2	18,3	21,3	18,6	17,9	17,4	22,7	17,5	24,5	21,3
1962	18,7	16,8	17,7	18,2	20,9	18,7	18,0	16,7	21,9	16,2	24,5	21,3
1963	18,8	17,1	18,2	18,5	20,9	19,0	17,5	16,4	21,4	15,7	23,5	21,5
1964	18,5	17,2	18,2	18,5	20,7	19,9	18,0	16,1	20,8	15,2	23,8	22,2
1965	17,9	16,4	17,8	17,9	19,9	19,2	17,7	15,3	20,9	14,6	22,9	21,3
1966	17,6	15,9	17,6	17,8	19,2	18,9	17,9	14,9	20,3	14,3	22,2	20,9
1967	17,4	15,3	17,0	17,2	18,9	18,1	18,7	15,0	19,5	27,4	21,5	21,0
1968	17,2	14,8	16,8	16,3	18,6	17,6	18,2	16,9	18,9	26,3	20,6	20,4
1969	16,4	14,6	16,7	15,0	19,2	17,6	17,4	16,9	18,8	23,3	19,4	20,1
1970	15,2	14,7	16,7	13,3	18,4	16,8	16,5	16,3	17,8	21,1	18	19,8

Πηγή: Δημογραφική Επετηρίδα του 'Οργανισμού 'Ηνωμένων 'Εθνών.

Έπειδή η χώρα μας βρίσκεται μεταξύ βαλκανικών, μεσογειακών και ευρωπαϊκών χωρών, μπορούμε να πούμε ότι υπάρχει πρόβλημα υπογεννητικότητας.

Η υπογεννητικότητα της χώρας φαίνεται και από το μικρό ρυθμό της μέσης ετήσιας αύξησης, ή οποία κατά τό έτος 1971 ήτον γύρω στό 0,5% και τό 1981 0,7%.

Για τή συνέχιση της οικονομικής ανάπτυξης, της κοινωνικής προόδου και για τήν εξασφάλιση τών εθνικών συνόρων τής χώρας μας, ό δείκτης τής μέσης

ΠΙΝΑΚΑΣ 2
ΠΟΣΟΣΤΟ ΓΕΝΝΗΤΙΚΟΤΗΤΟΣ ΣΕ ΜΕΡΙΚΕΣ ΧΩΡΕΣ ΤΗΣ ΓΗΣ

Χώρες	Έτος	Γεννητικότητα (‰)	Χώρες	Έτος	Γεννητικότητα (‰)
<u>Ευρώπη</u>					
Αγγλία	1970	16	Σαουτία	1970	23
Αλβανία	1968	36	Σουηδία	1970	13,6
Αυστρία	1970	15,2	Τσεχοσλοβακία	1969	15,8
Βέλγιο	1970	14,7	Φιλανδία	1970	13,7
Βουλγαρία	1970	16,3	<u>Νότ. Αμερική</u>		
Γαλλία	1970	16,7	Αργεντινή	1967	20,7
Ανατ. Γερμανία	1970	13,9	Βενεζουέλα	1965-70	40,9
Δυτική Γερμανία	1970	13,3	Βραζιλία	1965-70	37,8
Γιουγκοσλαβία	1970	17,8	Κολομβία	1965-70	44,6
Δανία	1970	14,4	Ούραγουάη	1965-70	21,3
Ελβετία	1970	15,9	Περου	1965-70	41,8
Ελλάς	1971	16	Χιλή	1968	26,6
Ιρλανδία	1970	21,8	<u>Βόρ. Αμερική</u>		
Ισπανία	1970	19,8	Γιαμάικα	1970	32,9
Ιταλία	1971	16,8	Γουατεμάλα	1968	43,5
Νορβηγία	1970	16,2	Ην. Πλιτείες	1970	18,2
Ολλανδία	1970	18,4	Καναδάς	1969	17,5
Ούγγαρία	1970	14,7	Κόστα Ρίκα	1965-70	45,1
Πολωνία	1970	16,7	Κούβα	1965-70	26,6
Πορτογαλία	1970	18	Νικαράγκουα	1965-70	46
Ρουμανία	1970	21,1	Όνδούρα	1965-70	49
Ρωσία (ΕΣΣΔ)	1970	17,5	Παναμάς	1965-70	41,1

Χώρες	Έτος	Γεννητι- κότητα	Χώρες	Έτος	Γεννητι- κότητα
Πόρτο Ρίκο	1969	26,2	<u>Ωκεανία</u>		
Έλ Σαλβαντόρ	1970	39,8	Αυστραλία	1970	20,5
<u>Άσία</u>			Νέα Ζηλανδία	1970	22,1
Γαπωνία	1970	18,9	<u>Αφρική</u>		
Ινδία	1965-70	42,8	Κένυα	1965-70	47,8
Ινδονησία	1965-70	48,1	Μαρόκο	1965-70	49,5
Ιράκ	1965-70	49,1	Μαυριτανία	1970	26,7
Ισραήλ	1970	27	Νοτιοαρ. Ένωση	1965-70	40,3
Κίνα (Λαϊκή)	1965-70	28,1	Σενεγάλη	1965-70	46,3
Μαλαισία	1965-70	35,2			
Πακιστάν	1965-70	50,9			
Συρία	1965-70	47,5			
Φιλιππίνες	1965-70	44,7			

Πηγή: Δημογραφική Έπετηρίδα του Οργανισμού Ηνωμένων Εθνών.

ΠΙΝΑΚΑΣ 3

ΓΕΝΝΗΤΙΚΟΤΗΤΑ ΣΤΙΣ ΧΩΡΕΣ ΤΗΣ ΕΟΚ ΚΑΙ ΣΕ ΜΕΡΙΚΕΣ ΑΛΛΕΣ (1975-1978)

Χώρες	Γεννητικότητα	Χώρες	Γεννητικότητα
Αγγλία	12,2	Ιρλανδία	21,5
Αλβανία	32,4	Ισπανία	18,2
Αυστρία	11,7	Ισραήλ	26,8
Βέλγιο	12,3	Ιταλία	17,0
Βουλγαρία	16,2	Καναδάς	15,8
Γαλλία	13,8	Λουξεμβούργο	11,2
Ανατολ. Γερμανία	9,1	Νορβηγία	13,8
Δυτική Γερμανία	12,4	Ολλανδία	12,8
Γιουγκοσλαβία	17,8	Πορτογαλία	18,8
Δανία	12,9	Ρουμανία	19,2
Ελβετία	11,7	Ρωσία	18,2
Ελλάς	15,5	Σουηδία	11,9
Η.Π.Α.	15,8	Τουρκία	38,0
Γαπωνία	16,0	Φιλανδία	13,8

Πηγή: Δημογραφική Έπετηρίδα ΟΗΕ.

ΠΙΝΑΚΑΣ 4

ΓΕΝΝΗΣΕΙΣ ΖΩΝΤΩΝ ΚΑΤΑ ΤΗΝ ΠΕΡΙΟΔΟ 1921-1928

Έτη	Γ ε ν ν η θ έ ν τ α ζ ῶ ν τ α				
	Άρρενα	Θήλεα	Σύνολο	Άρρενα επί 1000 θηλέων	Επί 1000 κατοίκων
1921	63.592	54.680	118.272	1.163	24,47
1922	59.028	50.608	109.636	1.166	22,63
1923	61.414	52.512	113.926	1.170	19,92
1924	62.652	54.362	117.014	1.152	21,15
1925	82.514	73.853	156.367	1.117	26,87
1926	95.698	85.580	181.278	1.118	30,68
1927	93.111	83.416	176.527	1.116	29,31
1928	99.072	90.178	189.250	1.099	30,50

ετήσιας αύξησης θα πρέπει να είναι τουλάχιστο 1%. 'Επειδή όμως ο ρυθμός της μέσης ετήσιας μεταβολής είναι 0,5% κατά την δεκαετία του 1961- 1971 και 0,7% κατά την δεκαετία του 1971 -1981 υπάρχει και από την άποψη αυτή υπογεννητικότητα.

"Αν λάβουμε υπόψη μας ότι ο πληθυσμός μας αυξάνεται με ρυθμό μέσης ετήσιας μεταβολής 0,7%, υστέρα από 20 χρόνια, θα έχουμε πληθυσμό γύρω στα 10.300.000 άτομα.

Με ρυθμό μέσης ετήσιας μεταβολής π.χ. 0,7 %ο τό 1981, ο πληθυσμός της χώρας μας θα διπλασιαστεί μετά από 80 χρόνια, ενώ της Τουρκίας, με ρυθμό 2,5%, θα διπλασιαστεί μετά από 30 χρόνια περίπου.

Κατά την δεκαετία (1961 - 1971) ή γεννητικότητα παρουσιάζει αρκετούς γεωγραφικούς διαχωρισμούς που οφείλονται σε δημογραφικούς και οικονομικο-κοινωνικούς παράγοντες. Σε ορισμένες περιοχές της 'Ηπείρου, Θράκης, Πελοποννήσου και στις νησιωτικές περιοχές, ο δείκτης γεννητικότητας έχει πέσει στο 13 %ο και αυτό οφείλεται στη μεγάλη μετανάστευση παραγωγικών ατόμων της υπαίθρου.

'Αντίθετα, στα αστικά κέντρα ο δείκτης κυμαίνεται γύρω στο 16-17%ο.

2. Η ΓΕΝΝΗΤΙΚΟΤΗΤΑ ΚΑΤΑ ΤΗΝ ΠΕΡΙΟΔΟ 1921 - 1928

Για την καλύτερη μελέτη της γεννητικότητας, θα εξετάσουμε ορισμένες χρονικές περιόδους προπολεμικά και μεταπολεμικά.

Κατά την οκταετία 1921 - 1928 ο μέσος ετήσιος αριθμός των γεννήσεων ζώντων ανέρχεται σε 145.284 παιδιά, από τα οποία 77.135 ήταν αγόρια και 68.149 κορίτσια. Το ποσοστό δε των γεννηθέντων ζώντων σε χίλιους κατοίκους, φτάνει σε 25,4 ‰. Η πτώση της γεννητικότητας της περιόδου αυτής οφείλεται στις ανώμαλες συνθήκες λόγω της μικρασιατικής καταστροφής.

Από τον Πίνακα 4 φαίνεται ότι σε όλη τη διάρκεια 1921 - 1928 οι γεννήσεις των αγοριών υπερτερούν των γεννήσεων των κοριτσιών και αντιστοιχούν κατά μέσο όρο 1138 αγόρια στα 1000 κορίτσια. Κατά την περίοδο αυτή η σχετική συχνότητα να γεννηθεί αγόρι είναι 53% και 47% να γεννηθεί κορίτσι.

Ο μέσος όρος ετησίως της γεννητικότητας κατά την περίοδο 1921 - 1928 έφτασε σε 25,7 ‰.

Η κατά γεωγραφικά διαμερίσματα γεννητικότητα της περιόδου αυτής παρουσιάζει μεγάλη διαφοροποίηση.

Η μεγαλύτερη γεννητικότητα παρατηρείται στη Θράκη (36,43 ‰) και τη Μακεδονία (36,63 ‰) και ακολουθεί η Πελοπόννησος (28,6 ‰) και η Ήπειρος (28,3%). Τη μικρότερη γεννητικότητα παρουσιάζουν τα Νησιά του Ιονίου (23,75 ‰) και η Κρήτη (24,77 ‰).

Η γεννητικότητα στις αγροτικές και ημιαστικές περιοχές καλύπτει το 71% της συνολικής γεννητικότητας της περιόδου αυτής.

Ο μέσος ετήσιος αριθμός των γεννηθέντων νεκρών της οκταετίας 1921 - 1928 φτάνει τα 1.594 παιδιά, από τα οποία 918 ήταν αγόρια και 676 κορίτσια. Το δε ποσοστό των γεννηθέντων νεκρών σε χίλιους κατοίκους φτάνει σε 0,28 ‰, το ποσοστό των γεννηθέντων νεκρών σε χίλιες γεννήσεις φτάνει σε 11% (βλ. Πίνακα 5).

Όπως προς τα γεννηθέντα νεκρά παιδιά, η μεγαλύτερη αναλογία παρατηρείται στα αγόρια (1.365 νεκρά αγόρια σε χίλια νεκρά κορίτσια).

Στις αγροτικές και ημιαστικές περιοχές έχουμε 8 νεκρά παιδιά σε 1000 γεννήσεις, ενώ στις αστικές περιοχές, έχουμε 14 νεκρά παιδιά σε χίλιες γεννήσεις γενικά (ζώντων και νεκρών). Στην Κρήτη παρατηρούνται οι περισσότερες γεννήσεις νεκρών (24 σε 1000 γεννήσεις) και στη Θράκη οι λιγότερες (6 ‰).

8261 1000 2 ΠΙΝΑΚΑΣ 5 ΓΕΝΝΗΣΕΙΣ ΝΕΚΡΩΝ (1921-1928)

Έτη	Γεννηθέντα νεκρά						
	Άρρενα	Θήλεα	Σύνολο	Επί 1000 γεννηθέντων εν γένει	Επί 1000 γεννηθέντων ζώντων	Άρρενα επί 1000 νεκρών θηλέων	Επί 1000 κατοίκων
1921	982	650	1.632	13,61	13,80	1.511	0,34
1922	724	486	1.210	10,92	11,04	1.490	0,25
1923	752	532	1.284	11,14	11,27	1.413	0,22
1924	665	541	1.206	10,20	10,31	1.229	0,22
1925	1.111	851	1.962	12,39	12,55	1.306	0,34
1926	1.014	721	1.735	9,48	9,57	1.406	0,29
1927	1.007	809	1.816	10,18	10,29	1.245	0,30
1928	1.086	825	1.911	10,00	10,10	1.316	0,31

Από τα 145.284 ζωντα παιδιά πού γεννήθηκαν κατά μέσο όρο ετησίως στην οκταετία 1921 - 1928, νόμιμα ήταν τα 143.543 και νόθα τα 1.941. Δηλαδή, το ποσοστό των νόθων σε χίλιες γεννήσεις ζώντων είναι 11,8 %.

3. ΠΟΛΛΑΠΛΟΙ ΤΟΚΕΤΟΙ ΚΑΤΑ ΤΗΝ ΠΕΡΙΟΔΟ 1921 - 1928.

Από τους τοκετούς ζώντων κατά μέσο όρο ετησίως της περιόδου 1921 - 1928,

ΠΙΝΑΚΑΣ 6 ΠΟΛΛΑΠΛΟΙ ΤΟΚΕΤΟΙ (1921-1928)

Έτη	Σύνολο τοκετών εν γένει	Σύνολο άπλών τοκετών εν γένει	Σύνολο πολλαπλών τοκετών			Τοκετοί διπλοί εν γένει		
			Δίδυμων	Τριδύμων	Σύνολο	2 Άρρένων	2 Θηλέων	1 Άρρενος και 1 Θήλεος
1921	119.042	118.185	852	5	857	290	249	313
1922	110.022	109.201	818	3	821	275	224	319
1923	114.243	113.282	955	6	961	351	274	330
1924	117.234	116.255	972	7	979	330	259	383
1925	156.739	155.171	1.546	22	1.568	504	395	647
1926	181.292	179.587	1.691	12	1.705	575	469	647
1927	176.578	174.836	1.719	23	1.742	548	483	688
1928	189.006	186.870	2.117	19	2.136	689	588	840

οί 144.173 ήταν τοκετοί απλοί, 1.334 ήταν τοκετοί δίδυμων (9,18 %) και 12 τρίδυμων (0,8 %).

Από τους 1.334 τοκετούς δίδυμων, 445 (33,4%) ήταν τοκετοί με δύο αγόρια, 366 (27,5%) με δύο κορίτσια και 521 (39,1 %) με ένα αγόρι και ένα κορίτσι.

Από τα παραπάνω βγαίνει το συμπέρασμα ότι κατά την περίοδο 1921 - 1928 στις γεννήσεις δίδυμων μεγαλύτερη είναι η πιθανότητα να γεννηθεί ένα αγόρι και ένα κορίτσι (βλ. Πίνακα 6).

4. Η ΓΕΝΝΗΤΙΚΟΤΗΤΑ ΚΑΤΑ ΤΗΝ ΠΕΡΙΟΔΟ 1929-1937.

Κατά την περίοδο 1929 - 1937, ο μέσος όρος τών ετήσιων γεννήσεων ζώντων παιδιών φτάνει σε 192.716 παιδιά, από τα όποια 100.611 (52%) ήταν αγόρια και 92.105 (48%) κορίτσια. Δηλαδή, κατά την περίοδο αυτή ή σχετική συχνότητα να γεννηθεί αγόρι είναι κατά 2 % μεγαλύτερη από τή σχετική συχνότητα να γεννηθεί κορίτσι.

Η γεννητικότητα της περιόδου 1928- 1937 φτάνει κατά μέσο όρο σε 29,2 % και είναι ή μεγαλύτερη γεννητικότητα κατά τα τελευταία 50 χρόνια (βλ. Πίνακα 7).

ΠΙΝΑΚΑΣ 7
ΓΕΝΝΗΣΕΙΣ ΖΩΝΤΩΝ ΚΑΤΑ ΤΑ ΕΤΗ 1929-1937

*Ετη	*Αριθμός γεννήσεων			*Επί 1000 γεννηθόντων εν γενει				*Επί 1000 κατοίκων		
	*Αρρενα	Θήλεα	Σύνολο	*Αρρενα	Θήλεα	Σύνολο	*Αρρενα επί 1000 θηλέων	*Αρρενα	Θήλεα	Σύνολο
1929	95.041	86.829	181.870	989	991	990	1.095	30,25	27,47	28,98
1930	104.270	95.295	199.565	990	992	991	1.094	33,06	29,81	31,42
1931	103.898	95.345	199.243	988	990	989	1.090	32,44	29,45	30,93
1932	96.769	88.751	185.523	988	990	989	1.090	29,83	27,13	28,47
1933	99.423	90.160	189.583	989	991	990	1.103	30,26	27,27	28,76
1934	108.714	100.215	208.929	989	991	990	1.085	32,58	29,90	31,24
1935	100.839	91.672	192.511	990	992	991	1.100	29,72	26,96	28,34
1936	100.616	92.727	193.343	990	992	991	1.085	29,23	26,92	28,08
1937	95.927	87.951	183.878	989	991	990	1.091	27,51	25,23	26,37

Τὸ γεωγραφικὸ διαμέρισμα πού παρουσιάζει τὴ μεγαλύτερη γεννητικότητα ζώτων εἶναι ἡ Θράκη (38 %₀) καὶ ἐκεῖνο πού παρουσιάζει τὴ μικρότερη εἶναι τὰ Νησιά του Αἰγαίου (19,07 %₀).

Στὴν ὑπαιθρο ἔχουμε 134.608 γεννήσεις ζώτων. Ἀπὸ αὐτές, 70.372 ἦταν ἀγόρια καὶ 64.236 κορίτσια, δηλαδή ποσοστὸ γεννητικότητας 28,39 %₀ (ἀγόρια 29,79 %₀ καὶ κορίτσια 27 %₀).

Στις πόλεις ἔχουμε 49.270 γεννήσεις ζώτων (25.555 ἀγόρια καὶ 23.715 κορίτσια), δηλαδή ποσοστὸ γεννητικότητας 28,08 %₀ (ἀγόρια 22,71%₀ καὶ κορίτσια 21,43 %₀).

Ἡ μεγαλύτερη γεννητικότητα κατὰ νομούς παρατηρεῖται στὸ νομὸ Κιλκίς (83,25 %₀), στὸ νομὸ Θεσπρωτίας (36,27), Σερρών (35,6 %₀), Ροδόπης (34 %₀), Ἐβρου (33,4 %₀), Δράμας (33 %₀) κτλ. Ἡ μικρότερη γεννητικότητα παρατηρεῖται στους νομούς Λέσβου (18 %₀), Χίου (19 %₀), Σάμου (20 %₀), Λασιθίου (20,7 %₀), Κεφαλληνίας (20,8 %₀) Κερκύρας, (21 %₀) κτλ., δηλαδή ἡ μικρότερη ἀναλογία τῶν γεννήσεων παρουσιάζεται κατὰ κύριο λόγο στα ἐλληνικὰ νησιά.

Κατὰ πόλεις, τὴ μεγαλύτερη γεννητικότητα τὴ συναντοῦμε στις πόλεις — δήμους Κατερίνης (38,4 %₀), Ὀρεστιάδας (37 %₀), Γιαννιτσῶν (34,4 %₀), Ηγουμενίτσας (33 %₀), Ἀγρινίου (31%₀), Αἰγίου (30 %₀), Καλαμάτας (29 %₀), κλπ. καὶ τὴ μικρότερη στις πόλεις - δήμους : Καλλιθέας (9 %₀) Ναυπλίου, (14,4 %₀), Λαυρίου (15 %₀), Καβάλας (15,8 %₀), Καστοριάς (16%₀) κτλ.

5. ΓΕΝΝΗΣΕΙΣ ΝΟΜΙΜΩΝ ΚΑΙ ΕΞΩΓΑΜΩΝ ΚΑΤΑ ΦΥΛΟ (1929-1937).

Ἀπὸ τις 192.716 γεννήσεις ζώτων παιδιῶν, πού ἀντιστοιχοῦν κατὰ μέσο ὄρο σε κάθε ἔτος τῆς περιόδου 1929-1937, νόμιμα ἦταν 190.238 καὶ ἐξώγαμα 2.478.

Σε χίλια (1000) γεννηθέντα ζώντα παιδιά, ἀναλογοῦν 987 νόμιμα καὶ 13 ἐξώγαμα. Σέ χίλιους κατοίκους ἀντιστοιχοῦν νόμιμα ζώντα 28,8 καὶ ἐξώγαμα 0,37, (βλ. πίνακα 8).

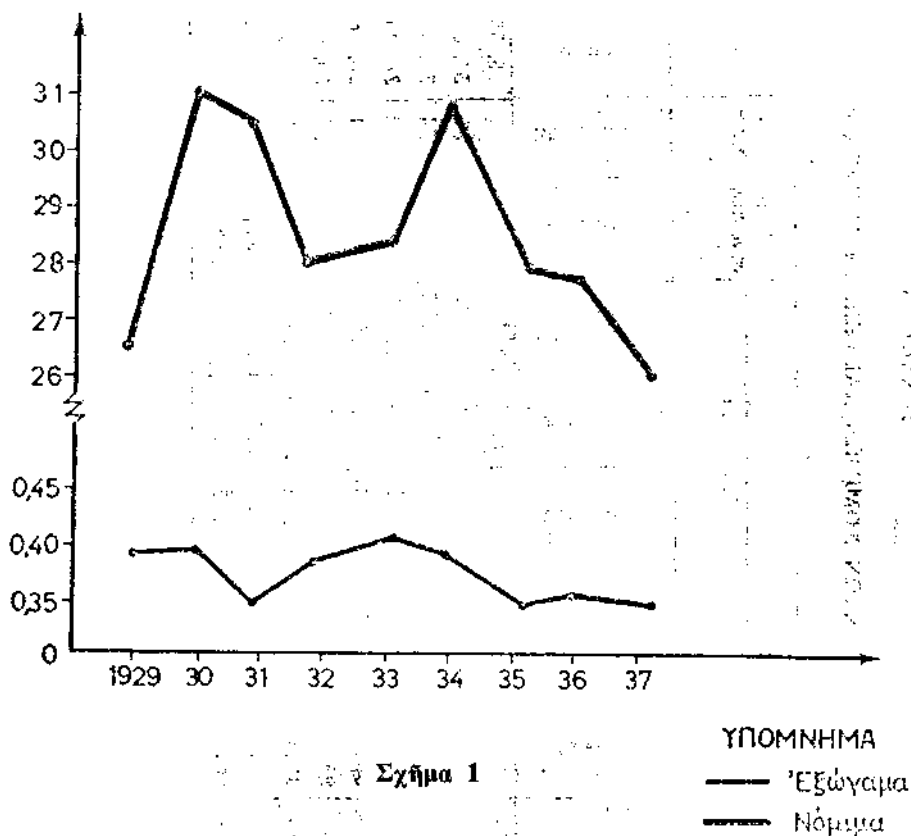
Ἀγόρια νόμιμα 1.093 σέ χίλια νόμιμα κορίτσια καὶ 1.055 ἐξώγαμα ἀγόρια σέ χίλια ἐξώγαμα κορίτσια.

Στις ἀγροτικές καὶ ἡμιαστικές περιοχές σέ χίλια γεννηθέντα ζώντα ἔχουμε 991 νόμιμα καὶ 9 ἐξώγαμα. Στις αστικές περιοχές ἔχουμε 975 νόμιμα καὶ 25 ἐξώγαμα.

Ἡ ύπαιθρος μας δίνει 28 %₀ γεννήσεις νόμιμων ζώντων και 0,26 %₀ εξώγαμων, ενώ οί πόλεις 21,5 %₀ νόμιμα, και 0,55 %₀ εξώγαμα.

Κατά τήν ανωτέρω περίοδο, ή μεγαλύτερη αναλογία γεννηθέντων ζώντων εξώγαμων παρατηρείται στα Νησιά του Ἴονίου (25 %₀), στή Στερεά Ελλάδα (19 %₀), στα Νησιά τοῦ Αἰγαίου (15,2 %₀) και ή μικρότερη στή Θράκη (6 %₀),

ΓΕΝΝΗΣΕΙΣ ΝΕΚΡΩΝ ΝΟΜΙΜΩΝ ΚΑΙ ΕΞΩΓΑΜΩΝ ΚΑΤΑ ΦΥΛΟ (1929-1937).



Σχῆμα 1

6. ΓΕΝΝΗΣΕΙΣ ΝΕΚΡΩΝ ΤΗΣ ΠΕΡΙΟΔΟΥ 1929 - 1937.

Ὁ αριθμός των γεννηθέντων νεκρών, κατά μέσο όρο, ετησίως κατά τή διάρκεια 1929- 1937 φτάνει σε 1.948 παιδιά, από τα όποια 1116 ήταν αγόρια και 832 κορίτσια.

ΠΙΝΑΚΑΣ 8

ΓΕΝΝΗΣΕΙΣ ΖΩΝΤΩΝ ΝΟΜΙΜΩΝ ΚΑΙ ΕΞΩΓΑΜΩΝ ΚΑΤΑ ΦΥΛΟ (1929-1937)

Έτη	Γεννηθέντα ζώντα				Επί 1000 γεννηθέντων ζώντων				Επί 1000 κατοίκων		Αρρένα εξώγαμα επί 1000 θηλέων	Αρρένα νόμιμα επί 1000 θηλέων	
	Νόμιμα		Εξώγαμα		Αρρένα	θήλεα	Σύνολο	Νόμιμα	Εξώγαμα	Νόμιμα			Εξώγαμα
	Αρρένα	θήλεα	Σύνολο	Σύνολο									
1929	93,768	85,623	179,391	1,273	1,206	2,479	986,4	13,6	28,59	0,39	1,095	1,056	
1930	102,927	94,136	197,063	1,343	1,159	2,502	987,5	12,5	31,03	0,39	1,093	1,159	
1931	102,741	94,229	196,970	1,157	1,116	2,273	988,6	11,4	30,58	0,35	1,090	1,037	
1932	95,510	87,567	183,077	1,259	1,187	2,446	986,8	13,2	28,09	0,38	1,091	1,061	
1933	98,069	88,838	186,907	1,354	1,322	2,676	985,9	14,1	28,36	0,41	1,104	1,024	
1934	107,353	98,938	206,291	1,361	1,277	2,638	987,4	12,6	30,84	0,39	1,085	1,066	
1935	99,628	90,484	190,112	1,211	1,188	2,399	987,5	12,5	27,99	0,35	1,101	1,019	
1936	99,358	91,529	190,887	1,258	1,198	2,456	987,3	12,7	27,72	0,36	1,086	1,050	
1937	94,694	86,749	181,443	1,233	1,202	2,435	986,8	13,2	26,02	0,35	1,092	1,026	

Σέ 1000 γεννηθέντα γενικά (ζώντα και νεκρά) ανάλογον 10 γεννηθέντα νεκρά καί σέ 1.000 γεννηθέντα ζώντα αναλογούν 10,1 νεκρά.

Σέ 1.000 νεκρά κορίτσια, ανάλογον 1.346 νεκρά αγόρια (βλ. Πίνακα 9).

ΠΙΝΑΚΑΣ 9
ΓΕΝΝΗΣΕΙΣ ΝΕΚΡΩΝ (1929-1937)

* Έτη	* Άρρενα	Θήλεα	Σύνολο	* Επί 1000 γεννηθέντων εν γένει	* Επί 1000 γεννηθέντων ζώντων	* Άρρενα επί 1000 νεκρών θηλέων	* Επί 1000 κατοίκων
1929	1.043	810	1.853	10,09	10,19	1.288	0,30
1930	1.098	783	1.881	9,34	9,43	1.402	0,30
1931	1.310	976	2.286	11,34	11,47	1.342	0,35
1932	1.142	912	2.054	10,95	11,07	1.252	0,32
1933	1.122	858	1.980	10,34	10,44	1.308	0,30
1934	1.203	904	2.107	9,98	10,08	1.331	0,32
1935	1.052	742	1.794	9,23	9,32	1.418	0,26
1936	1.038	721	1.759	9,02	9,10	1.440	0,26
1937	1.035	779	1.814	9,77	9,87	1.329	0,26

Στην ύπαιθρο έχουμε σέ 1.000 γεννήσεις (ζώντων και νεκρών) 5,5 νεκρά και σέ 1000 γεννήσεις ζώντων αναλογούν 5,53 νεκρά. Σέ 1000 δέ κορίτσια νεκρά αναλογούν 1.343 αγόρια.

Στις πόλεις, σέ 1.000 γεννηθέντα γενικά (ζώντα και νεκρά) αναλογούν 21,2 νεκρά. Κατά συνέπεια στις πόλεις οι γεννήσεις νεκρών είναι σχεδόν τετραπλάσιες από τήν δπαιθρο. 'Επίσης στις πόλεις, ανάλογον 1.319 αγόρια σέ 1000 κορίτσια νεκρά και σέ 1000 κατοίκους 0,48 νεκρά.

Οι περισσότερες γεννήσεις νεκρών, κατά τήν περίοδο αυτή, παρατηροῦνται στή Στερεά Ελλάδα (14,17 %), στις Κυκλάδες (13,8 %) και οι λιγότερες στην Πελοπόννησο (6,16 %) και στα Νησιά του 'Ιονίου (8%).

ΠΙΝΑΚΑΣ 10

ΓΕΝΝΗΣΕΙΣ ΝΕΚΡΩΝ ΝΟΜΙΜΩΝ ΚΑΙ ΕΞΩΓΑΜΩΝ ΚΑΤΑ ΦΥΛΟ 1929-1937

Έτη	Γεννηθέντα νεκρά						Νεκρά				Νεκρά επί 1000 γεννηθέντων εν γένει	
	Νόμιμα			Εξώγαμα			Επί 1000 γεννηθέντων νεκρών	Εξώγαμων Νόμιμων	Εξώγαμων Νόμιμων	Εξώγαμα		
	Άρρενα	Θήλεα	Σύνολο	Άρρενα	Θήλεα	Σύνολο						Νόμιμα
							Νόμιμα	Εξώγαμα	Νόμιμα	Εξώγαμα		
1929	992	756	1.748	51	54	105	943,3	56,7	9,7	40,6	9,51	0,57
1930	1.051	742	1.793	47	41	88	953,2	46,8	9,0	34,0	8,90	0,44
1931	1.280	963	2.243	30	13	43	981,2	18,8	11,3	18,6	11,13	0,21
1932	1.112	887	1.999	30	25	55	973,2	26,8	10,8	22,0	10,66	0,29
1933	1.089	833	1.922	33	25	58	970,7	29,3	10,2	21,2	10,03	0,30
1934	1.178	883	2.061	25	21	46	976,2	21,8	9,9	17,1	9,77	0,22
1935	1.023	722	1.746	29	19	48	973,2	26,8	9,1	19,6	8,99	0,25
1936	1.003	702	1.705	35	19	54	969,3	30,7	8,8	21,5	8,74	0,28
1937	1.012	760	1.772	23	19	42	976,8	23,2	9,7	17,0	9,54	0,23

7. ΓΕΝΝΗΣΕΙΣ ΝΕΚΡΩΝ ΝΟΜΙΜΩΝ ΚΑΙ ΕΞΩΓΑΜΩΝ (1929-1937).

Άπό χα 1.948 γεννηθέντα νεκρά, νόμιμα ήταν 1.888 και εξώγαμα 60, από τά όποια 34 ήταν αγόρια και 26 κορίτσια.

Σέ 1000 γεννηθέντα νεκρά γενικά, αναλογούν 969 νόμιμα νεκρά και 31 εξώγαμα.

Σε 1000 γεννηθέντα γενικά, αναλογούν 9,7 νεκρά νόμιμα και 0,31 εξώγαμα.

Σέ 1000 νόμιμα κορίτσια νεκρά, αναλογούν 1.348 νόμιμα αγόρια νεκρά, και 1.299 αγόρια εξώγαμα νεκρά σέ 1000 εξώγαμα κορίτσια (βλ. Πίνακα 10).

8. ΠΟΛΛΑΠΛΟΙ ΤΟΚΕΤΟΙ ΤΗΣ ΠΕΡΙΟΔΟΥ 1929-1937.

Ό μέσος ετήσιος όρος των γεννηθέντων ζώντων και νεκρών, κατά την περίοδο 1929- 1937, έφτασε σέ 194.664. Ό αριθμός αυτός βγήκε από 191.876 τοκετούς, κατά μέσο όρο της παραπάνω περιόδου.

Άπό τους 191.876 τοκετούς οί 189.120 (985 %) ήταν απλοί τοκετοί, 2.725 (14,2 %) τοκετοί δίδυμων και 31 (0,16 %) τοκετοί τρίδυμων.

Άπό τους 2.725 τοκετούς δίδυμων, τό 31,6% ήταν τοκετοί μέ 2 αγόρια, το 28,4% τοκετοί μέ 2 κορίτσια και τό 40% τοκετοί μέ ενα αγόρι και ενα κορίτσι.

Κατά συνέπεια, ή πιθανότητα δίδυμων μέ ενα αγόρι και ενα κορίτσι είναι μεγαλύτερη από τήν πιθανότητα δίδυμων, μέ 2 αγόρια κατά 8,4% και τών τοκετών μέ 2 κορίτσια κατά 4,6%.

9. Η ΓΕΝΝΗΤΙΚΟΤΗΤΑ ΚΑΤΑ ΤΗΝ ΠΕΡΙΟΔΟ 1956-1971.

Όπως φαίνεται στον Πίνακα 11 τόσο ό αριθμός των γεννήσεων όσο και ή γεννητικότητα από τό έτος 1960 μέχρι και τό 1971 ακολούθησε φθίνουσα εξέλιξη, μέ εξαίρεση μόνο τά ετη 1967 και 1968, στά όποια, λόγω του περιορισμού τών μεταναστεύσεων και της αύξησης της γαμηλιότητας κατά τά ετη 1965, 1966 και 1967, παρατηρήθηκε αύξηση της γεννητικότητας. Ό μέσος ετήσιος αριθμός τών γεννήσεων ζώντων κατά τήν περίοδο 1960-1971 ανέβηκε σέ 152.570 άτομα ή δέ γεννητικότητα κατά μέσο όρο έφτανε στο 17,73 %ο. Άντίθετα, κατά τήν προπολεμική περίοδο, π.χ. κατά τήν περίοδο 1929 - 1937, αν και ό ελληνικός πληθυσμός ήταν αρκετά εκατομμύρια μικρότερος από τον πληθυσμό της περιόδου 1960- 1971,

ΠΙΝΑΚΑΣ 11 ΓΕΝΝΗΣΕΙΣ ΖΩΝΤΩΝ ΚΑΤΑ ΦΥΛΟ (1960-1971).

Έτη	Απόλυτοι αριθμοί	Επί 1000 κατοίκων	Γεννήσεις αρρένων	Γεννήσεις θηλέων
1960	157.239	18,88	81.169	76.070
1961	150.716	17,94	78.159	72.557
1962	152.158	18,01	78.316	73.842
1963	148.249	17,48	76.459	71.790
1964	153.109	18,00	78.970	74.139
1965	151.448	17,71	78.354	73.094
1966	154.618	17,95	80.046	74.572
1967	162.839	18,68	84.166	78.673
1968	160.338	18,21	82.492	77.846
1969	154.077	17,44	79.677	74.400
1970	144.928	16,48	74.024	69.904
1971	141.126	15,98	72.918	68.208

Πηγή: Ε.Σ.Υ.Ε., Στατιστική της φυσικής κινήσεως του πληθυσμού της Ελλάδος 1960-1971.

Ο μέσος ετήσιος αριθμός των γεννήσεων ήταν 192.716 άτομα και η γεννητικότητα κατά μέσο όρο έφτανε τό 29,2%ο.

Άπα τον Πίνακα 11 βγαίνει τό συμπέρασμα διτ ό μέσος όρος των ετήσιων γεννήσεων σε αγόρια είναι 78.729 (51,6%) και 73.758 (48,4%) σέ κορίτσια.

Δηλαδή, προκύπτει διτ κατά τήν περίοδο 1960- 1971 ή πιθανότητα να γεννηθεί αγόρι ήταν κατά 3,2 εκατοστιαίες μονάδες μεγαλύτερη από τήν πιθανότητα να γεννηθεί κορίτσι.

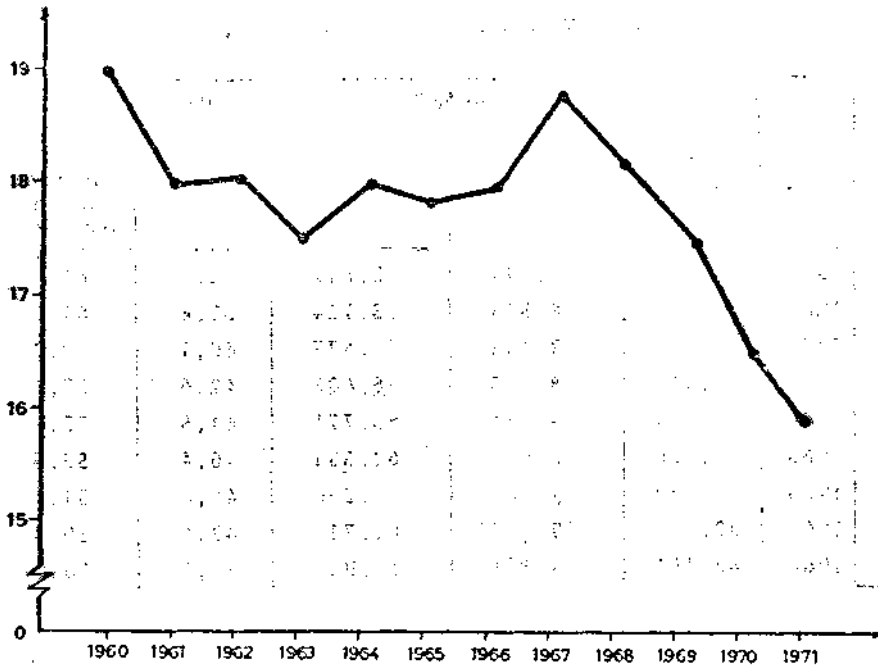
Ανάλογα μέ τον τόπο μόνιμης κατοικίας της μητέρας, οί γεννήσεις διακρίνονται σέ γεννήσεις αστικών, ημιαστικών και αγροτικών περιοχών.

Στον Πίνακα 12 φαίνεται ή κατανομή τών γεννήσεων κατά περιοχές για τήν περίοδο 1960-1971.

Από τον Πίνακα 12 παρατηρούμε τα έξης :

α) Οί γεννήσεις στις αστικές περιοχές συνέχεια αυξάνονται

ΓΕΝΝΗΤΙΚΟΤΗΤΑ ΚΑΤΑ ΤΗΝ ΠΕΡΙΟΔΟ 1960-1971



Σχήμα 2

β) Οι γεννήσεις στις αγροτικές περιοχές συνέχεια μειώνονται.

γ) Στις ημιαστικές περιοχές οι γεννήσεις παρουσιάζουν μικρή μείωση.

Η διάμεσος ηλικία της Ελληνίδας μητέρας για τις γεννήσεις ζώντων και για την περίοδο 1960- 1971 έχει όπως ο Πίνακας 13.

Οι περισσότερες γεννήσεις στη χώρα μας κατά την περίοδο 1960 - 1971, προέρχονται από μητέρες ηλικίας 25 - 29 ετών.

Το ποσοστό των γεννήσεων ζώντων από μητέρες ηλικίας 25 - 29 ετών για την περίοδο αυτή ανέρχονται σε 32,7% στο σύνολο των γεννήσεων κάθε έτους. Έπίσης υψηλό (26,2%) είναι και τό ποσοστό των γεννήσεων στην ομάδα ηλικιών 20-24 ετών.

Άξίζει να παρατηρήσουμε ότι ενώ οι Ελληνίδες κατά τό παρελθόν γεννοῦ-

ΠΙΝΑΚΑΣ 12

ΓΕΝΝΗΣΕΙΣ ΚΑΤΑ ΠΕΡΙΟΧΕΣ (1960—1971)

Έτος	Περιοχές			Ποσοστό επί του συνόλου των γεννήσεων (%)	
	Αστικές	Ήμιαστικές	Αγροτικές	Αστικών	Αγροτικών καί ήμιαστικών
1960	56.408	22.114	78.617	35,9	64,1
1961	58.397	18.518	73.724	38,8	61,2
1962	61.027	19.185	71.837	40,1	59,9
1963	63.159	18.393	66.608	42,6	57,4
1964	68.124	19.124	65.771	44,5	55,5
1965	70.200	18.609	62.551	46,4	53,6
1966	75.132	19.184	60.200	48,6	51,4
1967	80.758	19.265	62.712	49,6	50,4
1968	80.151	19.161	60.923	50,0	50,0
1969	78.690	18.395	56.878	51,1	48,9
1970	77.872	16.726	50.223	53,8	46,2
1971	77.619	16.006	47.366	55,1	44,9

ΠΙΝΑΚΑΣ 13

ΔΙΑΜΕΣΟΣ ΗΛΙΚΙΑ ΤΗΣ ΜΗΤΕΡΑΣ (1960-1971)

Έτη	1960	1961	1962	1963	1964	1965	1966	1967	1968	1969	1970	1971
Διάμεσος ηλικία	28,0	28,2	28,2	28,1	28,0	27,9	27,9	27,6	27,3	27,2	26,8	26,9

σαν σε μεγαλύτερες ηλικίες, μετά το 1968 παρατηρούμε τό μεγαλύτερο ποσοστό γεννήσεων στην ομάδα ηλικιών 20-24 (βλ. Πίνακα 14).

Ο μέσος αριθμός των γεννηθέντων νεκρών της περιόδου 1960- 1971 φτάνει τα 2.073 παιδιά, ενώ τό ποσοστό των γεννηθέντων νεκρών σε χίλιες γεννήσεις φτάνει σε 13,5, ‰. Ειδικότερα από τις γεννήσεις δίδυμων παρατηρείται ότι σε 85,7 από 1000 τοκετούς δίδυμων είχαν ενα τουλάχιστο νεκρό κατά μέσο όρο στή

ΠΙΝΑΚΑΣ 14

ΠΟΣΗΤΙΑ ΚΑΤΑΝΟΜΗ ΤΩΝ ΓΕΝΝΗΣΕΩΝ ΖΩΝΤΩΝ ΚΑΤΑ ΗΛΙΚΙΑ ΤΗΣ ΜΗΤΕΡΑΣ
(1960-1971)

Έτη	Σύνολο	Κάτω των 15 ετών	Ηλικία μητέρας										50 και πάνω	Μη δηλωθείσα ηλικία
			15-19	20-24	25-29	30-34	35-39	40-44	45-49					
1960	100,0	0,0	3,4	24,7	36,2	24,3	8,7	2,1,	0,3	0,0	0,3			
1961	100,0	0,0	3,3	23,9	35,9	25,1	9,2	2,1	0,3	0,0	0,2			
1962	100,0	0,0	3,7	23,7	35,7	25,1	9,4	2,0	0,2	0,0	0,2			
1963	100,0	0,0	4,3	23,6	35,5	24,6	9,8	1,9	0,2	0,0	0,1			
1964	100,0	0,0	5,1	23,6	35,0	24,3	9,8	1,9	0,2	0,0	0,1			
1965	100,0	0,0	6,0	23,2	34,5	23,9	10,2	1,9	0,2	0,0	0,1			
1966	100,0	0,0	6,3	24,5	33,4	23,6	10,0	1,9	0,2	0,0	0,1			
1967	100,0	0,0	6,6	26,9	31,9	22,5	9,8	1,9	0,2	0,0	0,1			
1968	100,0	0,0	6,8	29,2	30,2	22,1	9,6	1,9	0,2	0,0	0,0			
1969	100,0	0,0	7,4	29,8	28,4	21,8	10,3	2,1	0,2	0,0	0,0			
1970	100,0	0,0	8,2	30,8	27,6	21,0	10,0	2,2	0,2	0,0	0,0			
1971	100,0	0,1	8,4	30,9	28,4	19,7	10,0	2,3	0,2	0,0	0,0			

διάρκεια 1960- 1971. 'Επίσης σέ 42,9 από 1000 τοκετούς δίδυμων γεννήθηκε ένα νεκρό από τα δύο γεννηθέντα.

Ο μέσος ετήσιος αριθμός των γεννήσεων ζώντων εξώγαμων της περιόδου 1960- 1971 φτάνει τα 1.699 παιδιά, ενώ ή ποσοστιαία αναλογία των γεννήσεων ζώντων, κατά μέσο όρο για τήν περίοδο αύτη είναι 11,2 %.

Άπό τα 152.570 ζωντανά παιδιά, πού γεννήθηκαν κατά μέσο δρο στήν περίοδο 1960- 1961, νόμιμα ήταν τά 150.871 παιδιά.

10. Η ΓΕΝΝΗΤΙΚΟΤΗΤΑ ΚΑΤΑ ΤΗΝ ΠΕΡΙΟΔΟ 1972-1980.

Κατά την περίοδο 1972- 1980 ό μέσος όρος των ετήσιων γεννήσεων ζώντων ανέρχεται σέ 146229 παιδιά, δηλαδή ή γεννητικότητα της περιόδου 1972-1980 φτάνει κατά μέσο όρο στο 15,6% και είναι ή μικρότερη γεννητικότητα στα τελευταία 60 χρόνια.

Η υπογεννητικότητα της χώρας μας κατά τήν δεκαετία 1972- 1980 φαίνεται καί άπό το γεγονός ότι ένω τό 1934 μέ συνολικό πληθυσμό 683.9840 άτομα ό αριθμός των γεννήσεων ήταν 208929 παιδιά, τό 1980 μέ πληθυσμό 9.600.000 περίπου ό αριθμός των γεννήσεων έφτασε μόνο τά 148134 παιδιά καί ή γεννητικότητα στό 15,4 %.

Η διάμεσος ηλικία της Ελληνίδας μητέρας για τήν περίοδο 1972-1980 έχει όπως ό παρακάτω πίνακας (15).

ΠΙΝΑΚΑΣ 15
ΔΙΑΜΕΣΟΣ ΗΛΙΚΙΑ ΤΗΣ ΕΛΛΗΝΙΔΑΣ ΜΗΤΕΡΑΣ

έτη	1972	1973	1974	1975	1976	1977	1978	1979	1980
Διάμεσος ηλικία	26,7	26,5	26,5	26	25,7	25,6	25,4	25,2	25,1

Η διάμεσος ηλικία της Ελληνίδας μητέρας για τήν περίοδο 1972-1980.

Σέ σύγκριση μέ τήν περίοδο 1960- 1971 ή διάμεσος ηλικία της Ελληνίδας μητέρας έχει ελαττωθεί κατά μέσο δρο 1,6 ετη, δηλαδή κατά τά τελευταία χρόνια, οι Ελληνίδες γεννούν σέ μικρότερη ηλικία.

Τό ποσοστό των γεννήσεων ζώντων από μητέρες ηλικίας 20-34 ετών, για την περίοδο 1972- 1980 ανέρχεται κατά μέσο δρο στο 79,9% του συνολικού ποσοστού των γεννήσεων.

Από τον πίνακα 16, φαίνεται καθαρά διτι σε όλη τή διάρκεια 1972- 1980,

ΠΙΝΑΚΑΣ 16
ΚΑΤΑΝΟΜΗ ΤΩΝ ΓΕΝΝΗΣΕΩΝ ΚΑΤΑ ΦΥΛΟ (1972-1980)

Έτη	Αγόρια		Κορίτσια		Σύνολο γεννήσεων
	Απόλυτοι αριθμοί	ποσοστό(%)	Απόλυτοι αριθμοί	ποσοστό(%)	
1972	72685	0,516	68206	0,484	140891
1973	71292	0,518	66234	0,482	137526
1974	74386	0,517	69683	0,483	144069
1975	73313	0,516	68960	0,484	142273
1976	75916	0,518	70650	0,482	146566
1977	73884	0,514	69855	0,486	143739
1978	76099	0,519	70489	0,481	146588
1979	76695	0,518	71270	0,482	147965
1980	76698	0,518	71436	0,482	148134

οί γεννήσεις των αγοριών υπερτερούν των γεννήσεων των κοριτσιών και ή σχετική συχνότητα, κατά μέσο δρο, να γεννηθεί αγόρι είναι 0,5108 και 0,482 να γεννηθεί κορίτσι.

Ανάλογα μέ τον τόπο της μόνιμης κατοικίας της μητέρας οί γεννήσεις έχουν όπως ό πίνακας (17).

Από τόν πίνακα παρατηρούμε τα έξης :

α) Οί γεννήσεις στις αστικές περιοχές σε σχέση μέ τί άλλες περιοχές συνέχεια αυξάνονται από 57% τό 1972 έφτασαν τό 65% το 1980.

β) Στίς ημιαστικές περιοχές οί γεννήσεις παρουσιάζουν πολύ μικρή μείωση.

γ) Στίς αγροτικές περιοχές οί γεννήσεις συνεχώς μειώνονται από 32% τό 1972 έφτασαν στο 25% τό 1980, δηλαδή, ή Ελληνική ύπαιθρος συνέχεια ερημώνεται ένω αυξάνει ό πληθυσμός των αστικών περιοχών.

ΠΕΡΙΟΧΕΣ 17

ΓΕΝΝΗΣΕΙΣ ΚΑΪΑ ΠΕΡΙΟΧΕΣ (1972-1980)

Έτος	Αστικές		Ημιαστικές		Αγροτικές		Σύνολο γεννήσεων
	Απόλυτοι αριθμοί	%	Απόλυτοι αριθμοί	%	Απόλυτοι αριθμοί	%	
1972	80514	0,57	15386	0,11	44891	0,32	140891
1973	80386	0,58	14841	0,11	42296	0,31	137526
1974	86057	0,60	15167	0,11	42845	0,29	144069
1975	86516	0,61	14828	0,10	40929	0,29	142273
1976	91026	0,62	15268	0,10	40272	0,28	146566
1977	90250	0,63	14952	0,10	38537	0,27	143739
1978	92678	0,63	15428	0,11	38482	0,26	146588
1979	94774	0,40	15287	0,10	37904	0,26	147965
1980	95964	0,65	15145	0,10	36975	0,25	148134

Ό μέσος ετήσιος αριθμός των γεννήσεων ζώντων εξωγάμων της περιόδου 1972- 1980 φτάνει τα 1533 παιδιά, ενώ ή ποσοστιαία αναλογία αυτών, κατά μέσο όρο, είναι 13,7 %.

Ό μέσος ετήσιος αριθμός των γεννηθέντων νεκρών της περιόδου 1970 — 1980 φτάνει, κατά μέσο όρο, τα 1511 παιδιά, τό δέ ποσοστό τών γεννηθέντων νεκρών επί 1000 γεννηθέντων ζώντων φτάνει κατά μέσο όρο σέ 12.

Από τις γεννήσεις διδύμων παρατηρείται ότι σέ 37 από 1000 τοκετούς διδύμων γεννήθηκε ένα νεκρό από τα δύο γεννηθέντα.

11. ΚΙΝΗΤΡΑ ΓΙΑ ΤΗΝ ΑΥΞΗΣΗ ΤΗΣ ΓΕΝΝΗΤΙΚΟΤΗΤΑΣ

Στα πλαίσια μιας προσπάθειας για τήν αύξηση τής γεννητικότητας στή χώρα μας-παρά τό δαπανηρό τής εφαρμογής ενός τέτοιου προγράμματος-επιβάλλεται ή καθιέρωση τών έξης κινήτρων :

1. Ικανοποιητικά επιδόματα και διευκολύνσεις στις πολυμελείς οικογένειες.
2. Μεγάλες οικογενειακές ελαφρύνσεις στους πολύτεκνους και τους άπορους.
3. Οικιστική πολιτική πού να ευνοεί τους πολύτεκνους. Παροχή στεγαστικών δανείων στις οικογένειες μέ 3 καί πάνω τέκνα.
4. Μέτρα προστασίας τοῦ βρέφους καί τής μητέρας.

5. Λήψη αναπτυξιακών μέτρων της οικονομίας, ώστε να υπάρχει πρόσφορο έδαφος απασχόλησης για τους νέους στον τόπο μας και να μη καταφεύγουν στη μετανάστευση.
6. Κατάλληλη πολιτική που να ενθαρρύνει την παλιννόστηση.
7. Περιορισμός των αμβλώσεων, οι όποιες ατυχώς κάθε χρόνο ξεπερνούν τις 250.000.
8. Σύσταση αυτοδύναμων κέντρων στην επαρχία, τα όποια να μὴν ὑστερουν ἔναντι των μεγαλουπόλεων 'Αθήνας και Θεσσαλονίκης.
9. Ουσιαστική προστασία του θεσμού τοῦ γάμου καί της οικογένειας.
10. Διαφώτιση ἀπό τα μέσα μαζικής ενημέρωσης. Διδασκαλία στα Σχολεία, στο Στρατό, στα εργοστάσια, παντού. Διαλέξεις ἀπό ειδικούς σ' ὅλη τή χώρα για επιβίωση της Φυλής μας..

ΒΙΒΛΙΟΓΡΑΦΙΑ

A. ΕΛΛΗΝΙΚΗ

- ΒΑΛΑΩΡΑ Β. Ὑπογεννητικότης των Ἑλλήνων καί προκλητικαί εκτρώσεις. Ἀνάτυπο ἀπό τὰ Πρακτικά Ἰατρικῆς Ἑταιρείας Ἀθηνῶν του 1969, Ἀθήνα, 1969.
- ΒΑΛΑΩΡΑ Β. Τό δημοσιογραφικόν πρόβλημα της Ἑλλάδος, Σπουδαί, τεῦχος 2, Ἀθήνα, 1973
- ΔΕΡΜΕΝΤΖΟΠΟΥΛΟΥ Α. Ἡ ἀλήθεια γύρω ἀπό το πληθυσμιακό μας πρόβλημα, Ἀθήνα, 1977.
- Ε.Σ.Υ.Ε. Στατιστική τῆς φυσικῆς κίνησης του πληθυσμοῦ ἀπό τό 1920 μέχρι τό 1980. Αποτελέσματα των απογραφῶν ἀπό τό 1920 - 1971.
- ΚΑΡΑΔΗΜΑ Π. Δημογραφία, Πειραιάς, 1978.
- ΚΑΤΣΟΥΠΙΑΝΝΟΠΟΥΛΟΥ Β. Ἡ γεννητικότητα ἐν Ἑλλάδι κατά τα ετη 1956 - 1967, Διατριβή ἐπί Διδακτορία, Θεσσαλονίκη, 1970.
- ΚΙΟΧΟΥ Π. Τό δημογραφικόν πρόβλημα τῆς Ἑλλάδος, Τεχνολογία, τεύχος 4-5, Ἀθήνα, 1975.
- ΚΙΟΧΟΥ Π. Στατιστική ἀνάλυση του δημογραφικοῦ προβλήματος τῆς Ἑλλάδος (1920-1971).
- ΔΟΥΚΑΤΟΥ Π. Τά ορεινά χωριά πεθαίνουν, Τό Βῆμα 25-3-73.
- ΠΑΠΑΔΑΚΗ Μ. Ἐξελίξεις καί προοπτικῆς τῆς ἀναπαραγωγικότητος του Ἑλληνικοῦ πληθυσμοῦ, Ἀθήνα, 1980.
- ΠΟΛΥΖΟΥ Ν. Ἡ επικίνδυνος μείωσις τῆς γεννητικότητος εἰς τήν Ἑλλάδα, Νέα Οικονομία 18, Ἀθήνα, 1964.
- ΣΙΑΜΠΟΥ Γ. Δημογραφική ἐξέλιξις τῆς νεωτέρας Ἑλλάδος, Ἀθήνα, 1973.
- ΣΙΑΜΠΟΥ Γ. Δημογραφία, Ἀθήνα, 1978.

B. ΞENH

BOLDRINIM. Demografia, Milano, 1956.

COONTZ S. Population Theories and the Economic Interpretation, London, 1968.

D'AQATAC. Popolazione présente e popolazione résidente censita e calcolata, Roma, 1977.

FEDERICI N. Lezioni di demografia, Roma, 1973.