

## ΜΕΡΙΚΕΣ ΟΙΚΟΝΟΜΙΚΕΣ ΕΠΙΠΤΩΣΕΙΣ ΤΗΣ ΚΟΙΝΩΝΙΚΗΣ ΑΣΦΑΛΙΣΗΣ

Του Δρ. Ν. ΤΑΤΣΟΥ\*, της Διευθύνσεως Οικονομικών Μελετών, Τράπεζα της Ελλάδος

Ἡ αυξανόμενη σημασία της Κοινωνικής Ἀσφάλισης αποτελεί στις δυτικές χώρες κύριο χαρακτηριστικό της περιόδου πού άρχισε μέ το τέλος του Δεύτερου Παγκόσμιου Πόλεμου και ένα από τους σημαντικότερους παράγοντες πού άλλαξαν τήν μορφή, τό περιεχόμενο, και τόν ρόλο των δημόσιων οικονομικών στή χώρα μας. Στην Ελλάδα, τά έξοδα τής Κοινωνικής Ἀσφάλισης αυξήθηκαν σαν ποσοστό τοῦ GDP από 5,4% τό 1960 σέ 11,5% τό 1981 ενώ τήν ίδια περίοδο τά έσοδα αυξήθηκαν από 6,0% σέ 12,6%. Ἡ μεταβολή όμως τοῦ ρόλου τής Κοινωνικής Ἀσφάλισης δέν πραγματοποιήθηκε μόνο μέσω αυξήσεων στα έσοδα και τις δαπάνες αλλά επίσης μέσω ποιοτικών μεταβολών προκαλώντας σημαντικές αλλαγές στή σχετική σημασία τών στόχων και μέσων άσκησης Δημοσιονομικής Πολιτικής. Παρ' όλα αυτά, τό σύστημα τής Κοινωνικής Ἀσφάλισης δέν κίνησε τό ενδιαφέρον τών μελετητών όσο άφορα τίς επιδράσεις του στην οικονομία.

Ἡ Κοινωνική Ἀσφάλιση αποτελεί διεθνώς όχι μόνο σχετικά νέο άλλα και δύσκολο τομέα οικονομικής έρευνας πού γίνεται ακόμη δυσκολότερος στή χώρα μας λόγω του μεγάλου αριθμού (περισσότερα από τριακόσια) τών ασφαλιστικών ταμείων, του διαφορετικού συστήματος εσόδων και δαπανών πού ισχύει γιά τό καθένα, τής έλλειψης επαρκών, αξιόπιστων, και απόλυτα συγκρίσιμων στατιστικών σειρών, κλπ.

Στή μελέτη αυτή, παρά τίς δυσκολίες πού υπάρχουν, θα γίνει προσπάθεια εμπειρικής διερεύνησης μερικών από τίς οικονομικές επιπτώσεις τής Κοινωνικής Ἀσφάλισης. Πιο συγκεκριμένα, τό ενδιαφέρον θά περιορισθεί στην επίδραση πού ασκεί ή Κοινωνική Ἀσφάλιση στις αποταμιεύσεις, στις τιμές και τους μισθούς, και στό τρόπο κατανομής τοῦ εισοδήματος. Στην ανάλυση πού ακολουθεί δέν θά αναφερθούμε σέ μιά συγκεκριμένη χρονική περίοδο άλλα ή εκάστοτε εξεταζόμενη περίοδο θά προσδιορίζεται από τίς διαθέσιμες στατιστικές σειρές.

### I. Ἐπίδραση στις αποταμιεύσεις

"Αν τό σύστημα τής Κοινωνικής Ἀσφάλισης λειτουργοῦσε έτσι ώστε νά υπάρχει μία ροή εϊσφορών-παροχών μέσα σέ κάθε χρονική περίοδο χωρίς οί ασφαλισμέ-

\* Οί απόψεις πού εκφράζονται στην εργασία αυτή δέν εκφράζουν κατ' ανάγκη και τίς απόψεις τής Τράπεζας τής Ελλάδος.

νοι να αναμένουν μελλοντικά οφέλη από την συμμετοχή τους σε ένα πρόγραμμα κοινωνικών παροχών ή εκτίμηση της επίδρασης της Κοινωνικής 'Ασφάλισης στις αποταμιεύσεις θά ήταν απλή. Μείωση του διαθέσιμου εισοδήματος που προκαλείται από την πληρωμή εισφορών θα οδηγούσε σε μείωση τόσο της κατανάλωσης όσο και της αποταμίευσης και το αντίθετο σε περίπτωση αύξησης του διαθέσιμου εισοδήματος λόγω μεταβιβαστικών πληρωμών. Η επίδραση στην συνολική αποταμίευση θά προσδιοριζόταν στην περίπτωση αυτή από το μέγεθος των εισφορών και παροχών και από την διαφορά μεταξύ οριακής ροπής για κατανάλωση αυτών που πληρώνουν τις εισφορές και αυτών που απολαμβάνουν τις παροχές. Με την συμμετοχή τους όμως οι εργαζόμενοι σε ένα σύστημα Κοινωνικής 'Ασφάλισης λαμβάνουν μέρος της αμοιβής τους σε μορφή δικαιώματος αποδοχών μετά την αποχώρηση από την εργασία και κατά συνέπεια ή επίδραση στην αποταμίευση δεν είναι τόσο εύκολο να εκτιμηθεί.

Η επίδραση αυτή ή όποια δεν έχει τύχει καμιάς προσοχής στην Ελλάδα έχει προκαλέσει τα τελευταία χρόνια έντονο ενδιαφέρον στην διεθνή βιβλιογραφία με συνέπεια να χαρακτηριστεί σαν ίσως το πλέον αμφιλεγόμενο σύγχρονο θέμα οικονομικής πολιτικής (2). Υπάρχουν δύο αντίθετες απόψεις για την επίδραση αυτή της Κοινωνικής 'Ασφάλισης. Σύμφωνα με την πρώτη άποψη οι εργαζόμενοι όταν αποφασίζουν για την κατανομή του εισοδήματος τους μεταξύ κατανάλωσης και αποταμίευσης λαμβάνουν υπ' όψη τις αναμενόμενες παροχές σύνταξης μετά την αποχώρηση από την εργασία. Με την συμμετοχή τους σε ένα πρόγραμμα Κοινωνικής 'Ασφάλισης οι εργαζόμενοι αλλάζουν τις προτιμήσεις τους, μεταξύ μελλοντικού και παρόντος εισοδήματος. Εάν ή μεταφορά των αμοιβών από μισθούς σε μελλοντικές συντάξεις αφήνει την γραμμή εισοδηματικού περιορισμού των εργαζομένων αμετάβλητη οι ορθολογικοί καταναλωτές δεν θά μεταβάλουν το πρότυπο της κατανάλωσης τους άλλα θά παρατηρηθεί μείωση των αποταμιεύσεων κατά τα έτη εργασίας και μείωση των αρνητικών αποταμιεύσεων κατά την περίοδο της συνταξιοδότησης. Έτσι, κατά την άποψη αυτή οι εργαζόμενοι θεωρούν τις εισφορές στην Κοινωνική 'Ασφάλιση σαν υποχρεωτικές δημόσιες αποταμιεύσεις και κατά συνέπεια υποκατάστατο των ιδιωτικών αποταμιεύσεων<sup>1</sup>. Το ότι οι συντάξεις μειώνουν την ανάγκη για αποταμίευση<sup>2</sup> έχει αναγνωρισθεί από τον Friedman (13) και ή ύπαρξη υποκατάστασης έχει αποδειχθεί εμπειρικά από τους Schoepflein (27) και Aaron (1).

Από την άλλη πλευρά, έχει υποστηριχθεί ότι ή αύξηση των αποταμιεύσεων αυτών που προκαλούνται λόγω ύπαρξης προγράμματος Κοινωνικής 'Ασφάλισης ύπε-

1. Το ότι οι συντάξεις αποτελούν υποκατάστατο άλλων περιουσιακών στοιχείων στο Portfolio των ατόμων προκύπτει και σαν λογική συνέπεια των εργασιών των Kuznets (22) και Goldsmith (14) που βρήκαν σταθερό μακροχρόνια τον λόγο αποταμιεύσεων προς εισόδημα.

2. Για την επίδραση που ασκούν στην αποταμίευση οι εισφορές στην Κοινωνική 'Ασφάλιση βλέπε (31).

ραντισαθμίζει την μείωση των αποταμιεύσεων που προκαλείται σαν αποτέλεσμα της πύο πάνω υποκατάστασης. Πιο συγκεκριμένα, ό Cagan (6) ανέλυσε τό 1965 στις ΗΠΑ τήν αποταμιευτική συμπεριφορά περισσότερο των 15.000 ατόμων και κατέληξε στό συμπέρασμα διτ αυτοί πού είναι ασφαλισμένοι για σύνταξη αποταμιεύουν περισσότερο, και τό απέδωσε στό «recognition effect» δηλαδή στό δι ή συμμετοχή τους σέ Εα πρόγραμμα σύνταξης τους προκαλεί τήν προσοχή για τις ανάγκες πού θα υπάρξουν μετά τήν αποχώρηση από τήν εργασία και τους αναγκάζει νά αποταμιεύουν προνοώντας έτσι για τό μέλλον. Σέ παρόμοια συμπεράσματα κατέληξε τό ίδιο έτος και ό Katona (18) μέ στοιχεία πού προέκυψαν από ερωτηματολόγιο 2.000 οικογενειών και υποστήριξε διτ αυτό οφείλεται στό διτ τα άτομα εντείνουν τις προσπάθειες τους για αποταμίευση δσο πλησιάζουν (λόγω συστήματος παροχής συντάξεων) τον στόχο πού έχουν σχετικά μέ τό εισόδημα τους μετά τήν αποχώρηση από τήν εργασία.

Οί πιθανές αυτές άλλα αντίθετες επιδράσεις της Κοινωνικής 'Ασφάλισης στην αποταμίευση —και κατά συνέπεια στην επένδυση— έχουν τά τελευταία χρόνια αποτελέσεις αντικείμενο μεγάλης προσοχής, ιδιαίτερα στις ΗΠΑ, για τό ενδιαφέρον πού παρουσιάζουν σπή μελέτη της συνολικής ζήτησης βραχυρόνια και τής παραγωγικής Ικανότητας και οικονομικής ανάπτυξης μακρορόνια. Πύο πρόσφατες μελέτες έχουν φέρι στην επιφάνεια μια δευτερεύουσα επίδραση τών προγραμμάτων σύνταξης στις αποταμιεύσεις πού εξηγεί τά παρόδοξα αποτελέσματα τών μελετών τών Cagan και Katona<sup>3</sup>. Σύμφωνα μέ τις μελέτες αυτές ή επίδραση τής Κοινωνικής 'Ασφάλισης στην αποταμίευση είναι αποτέλεσμα ενός «savings replacement effect» πού μειώνει τις προσωπικές αποταμιεύσεις και ενός «induced retirement effect» πού λειτουργεί προς τήν αντίθετη κατεύθυνση μέ συνέπεια τό καθαρό αποτέλεσμα στις ιδιωτικές αποταμιεύσεις νά εξαρτάται από τήν σχετική ισχύ τών αντίθετων αυτών δυνάμεων.

Τήν άποψη αυτή υποστήριξε πρώτα ό Feldstein (10) τό 1974 και ισχυρίσθηκε διτ ή Κοινωνική 'Ασφάλιση στις ΗΠΑ μείωσε σημαντικά τις αποταμιεύσεις, τις επενδύσεις και τό εθνικό προϊόν<sup>4</sup>. Τήν εργασία αυτή τοῦ Feldstein ακολουθήσαν πολ-

3. Έπειδή οί συντάξεις παρέχονται μόνο διταν οί εργαζόμενοι αποσυρθούν οριστικά από τήν εργασία ένθαρύνουν τήν ταχύτερη αποχώρηση από διτ χωρίς τήν ύπαρξη συστήματος Κοινωνικής 'Ασφάλισης. Μέ μικρότερη περίοδο εργασίας και μεγαλύτερη περίοδο συνταξιοδότησης οί εργαζόμενοι θά αυξήσουν τις αποταμιεύσεις τους τόσο γιατί θά έχουν νά αντιμετωπίσουν μεγαλύτερη περίοδο χωρίς εισόδημα από εργασία και κατά συνέπεια θά πρέπει νά έχουν συσσωρεύσει περισσότερα περιουσιακά στοιχεία μέχρι τήν ήμερα τής αποχώρησης δσο και γιατί μέ μικρότερη τήν περίοδο εργασίας θά πρέπει οί συνολικές αποταμιεύσεις ανά έτος νά είναι υψηλότερες έτσι ώστε τήν ήμερα τής οριστικής αποχώρησης νά έχει συσσωρευθεί κάποιο ικανοποιητικό επίπεδο περιουσιακών στοιχείων.

4. Ό Feldstein (12) εξέτασε και τήν επίδραση τών Ιδιωτικών ασφαλίσεων στις αποταμιεύσεις και τά αποτελέσματα υπήρξαν αντίθετα αυτών τής Κοινωνικής 'Ασφάλισης: συμμετοχή σέ ένα πρόγραμμα ιδιωτικής ασφάλισης όδηγεί σέ αύξηση τών αποταμιεύσεων. Σέ παρόμοια συμπεράσματα κατέληξε και ή Munnell (24).

λές άλλες τόσο σέ θεωρητικό όσο και σέ εμπειρικό επίπεδο (π.χ. Barro (4), Darby (7), Kotlikoff (19, 20), Feldstein (11), Munnell (23)) ενώ άλλοι υποστήριξαν ότι οι μελέτες αυτές δέν μπορούν να απομονώσουν τήν επίδραση της Κοινωνικής 'Ασφάλισης στην αποταμίευση και κατά συνέπεια δέν είναι δυνατό να δώσουν αναμφισβήτητα αποτελέσματα (2, 9).

Στην Ελλάδα δέν έχει υπάρξει ούτε θεωρητική ούτε εμπειρική διερεύνηση τής επίδρασης πού άσκει ή Κοινωνική 'Ασφάλιση στην αποταμιευτική συμπεριφορά των ατόμων. Έδώ, θα επιχειρήσουμε να προσδιορίσουμε εμπειρικά τήν επίδραση αυτή βασιζόμενοι στην θεωρία Life-cycle πού δπως είναι γνωστό αποτελεί τήν κεντρική ιδέα τής σύγχρονης θεωρίας τής αποταμίευσης. Τήν επίδραση τής Κοινωνικής 'Ασφάλισης στην ιδιωτική κατανάλωση —και κατά συνέπεια στην ιδιωτική αποταμίευση— εκφράζει ή μεταβλητή SSW πού παριστάνει τήν παρούσα αξία των συντάξεων πού θα λάβουν οι ασφαλισμένοι από τήν ήμερα αποχώρησης από τήν εργασία και γιά δλη τήν διάρκεια τής υπόλοιπης ζωής τους. Ό υπολογισμός τής μεταβλητής αυτής βασίζεται σέ μια σειρά από υποθέσεις οι σημαντικότερες από τις όποιες είναι οι έξης:

- α) Όλοι οι ασφαλισμένοι έχουν τήν αυτή ανώτερη διάρκεια ζωής και συνταξιοδοτούνται αυτόματα μέ τήν συμπλήρωση ενός προκαθορισμένου ορίου ηλικίας. Στή μελέτη αυτή σάν ανώτερο όριο ζωής προσδιορίσθηκαν τα 95 χρόνια και σάν ηλικία συνταξιοδότησης τά 65 και 60 χρόνια γιά τους άνδρες και τις γυναίκες αντίστοιχα,
- β) 'Ισχύει μια σταθερή σχέση μεταξύ συντάξεων και κατά κεφαλή διαθέσιμου εισοδήματος. Δηλαδή, υποτίθεται ότι τό ποσοστό συμμετοχής των συντάξεων στό κατά κεφαλή διαθέσιμο εισόδημα θα παραμείνει τό ίδιο στό μέλλον μέ αυτό τής εξεταζόμενης περιόδου πού στή προκειμένη περίπτωση καλύπτει τά έτη 1967-1977.
- γ) Ό ρυθμός αύξησης τοῦ διαθέσιμου εισοδήματος παραμένει ό ίδιος στό μέλλον μέ αυτόν πού κατά μέσο όρο πραγματοποιήθηκε στην εξεταζόμενη περίοδο.

Έτσι, αν π.χ. εξετάσουμε τά άτομα πού τό έτος  $t$  είναι ηλικίας  $a$  και υποθέσουμε ότι θα παραμείνουν στή ζωή μέχρι τήν συμπλήρωση τής ηλικίας  $\chi$ , πού αποτελεί τήν ηλικία συνταξιοδότησης, τό έτος  $t + \chi - a$  θα απολαύσουν βάσει των πιό πάνω υποθέσεων συντάξεις

$$P_{a, t} = N_a \cdot \frac{P}{DI} \cdot DI_{t+\chi-a} = N_a \frac{P}{DI} \cdot DI_t (1 + g)^{\chi-a}$$

όπου

$P_a$  = οι συντάξεις πού περιμένουν ότι θα πάρουν τά άτομα πού τό έτος  $t$  έχουν ηλικία  $a$  όταν συμπληρώσουν  $\chi$  έτη ηλικίας

$N_a$  = ό αριθμός των ατόμων πού έχουν ηλικία  $a$

$DI$  = διαθέσιμο εισόδημα

$P/DI$  = μέσος λόγος συντάξεων προς κατά κεφαλή διαθέσιμο εισόδημα τήν εξεταζόμενη περίοδο

$g$  = ρυθμός αύξησης τοῦ διαθέσιμου εισοδήματος.

Κατά συνέπεια, για να υπολογίσουμε την παρούσα αξία των συντάξεων τό έτος  $t$  των ατόμων πού έχουν ηλικία  $\alpha$  χρησιμοποιούμε την σχέση:

$$\begin{aligned} SSW_{\alpha, t} &= N_{\alpha} \frac{P}{DI} \cdot DI_t \left[ \frac{1+g}{1+d} \right]^{x-\alpha} \cdot \frac{LP_x}{LP_{\alpha}} \\ &\cdot \sum_{\chi} \frac{LP_{\chi}}{LP_x} \cdot \left[ \frac{1+g}{1+d} \right]^{n-x} = \\ &= N_{\alpha} \frac{P}{DI} \cdot DI_t \left[ \frac{1+g}{1+d} \right]^{x-\alpha} \cdot \sum_{\chi} \frac{LP_{\chi}}{PL_{\alpha}} \left[ \frac{1+g}{1+d} \right]^{n-x} \end{aligned}$$

όπου

$\frac{LP_{\chi}}{LP_{\alpha}}$  = ή πιθανότητα ένα άτομο ηλικίας  $\alpha$  νά ζήσει  $\chi$  έτη

$\frac{LP_{\chi}}{PL_{\alpha}}$  = ή πιθανότητα ένα άτομο ηλικίας  $\chi$  νά ζήσει  $\eta$  έτη (άνώτερο όριο ζωής)

$\alpha$  = προεξοφλητικό επιτόκιο. Κατά συνέπεια ό όρος  $(1+d)^{-01 \cdot *0}$  προεξοφλεί τις συντάξεις πού θα χορηγηθούν στην ηλικία  $\chi$  στό παρόν, δηλαδή τό έτος  $t$ , καί ό όρος  $(1+d)^{-(n-x)}$  προεξοφλεί τις συντάξεις πού θα χορηγηθούν μετά την αποχώρηση από την εργασία στό έτος  $\chi$ .

'Ανάλογοι υπολογισμοί έγιναν για κάθε ομάδα ηλικίας καί διαφορετικοί για κάθε φύλλο άφοϋ οί πιθανότητες επιβίωσης καί ή ηλικία συνταξιοδότησης διαφέρουν για τους άνδρες καί τις γυναίκες. Πρόβλημα υπήρξε κατ' αρχή γιατί δέν υπάρχουν στοιχεία για την κατανομή των ασφαλισμένων κατά φύλλο καί ομάδα ηλικίας. Μέ βάση όμως την αντίστοιχη κατανομή τοϋ πληθυσμού υπολογίσθηκε ή κατανομή τών αμέσως ασφαλισμένων για κύρια σύνταξη ηλικίας 25 έως 65 ετών κατά ομάδα ηλικίας καί στή συνέχεια ή διάκριση κατά φύλλο έγινε μέ βάση τό ποσοστό συμμετοχής τών ανδρών καί γυναικών στό εργατικό δυναμικό τό 1971 (έτος απογραφής). Οί πιθανότητες επιβίωσης υπολογίσθηκαν μέ βάση τους πίνακες επιβίωσης τής ΕΣΥΕ τοϋ έτους 1970 ενώ σάν προεξοφλητικό επιτόκιο χρησιμοποιήθηκε τό μέσο πραγματικό επιτόκιο τών απλών καταθέσεων ταμειυτηρίου κατά την διάρκεια τής περιόδου.

### ΠΙΝΑΚΑΣ Ι Συναρτήσεις Κατανάλωσης

Σταθερός όρος	SSW	Y	C <sub>-1</sub>	R <sup>2</sup>	D-W
1. 12072,56	0,0050 (0,0004)			0,94	1,31
2. 8936,33	0,0021 (0,0017)	0,5706 (0,2146)		0,95	1,83
3. 3417,26	0,0013 (0,0009)		0,7585 (0,1800)	0,98	1,89

Αφοῦ υπολογίσθηκε ἡ μεταβλητή SSW για τὸ σύνολο των ἀμέσως ασφαλισμένων για κύρια σύνταξη ηλικίας 25-65 ετῶν επιχειρήσαμε να εκτιμήσουμε τὴν ἐπίδραση πού ασκεί στις αποταμιεύσεις. Στον Πίνακα I εμφανίζονται μερικές ἀπὸ τις συναρτήσεις πού εκτιμήθηκαν στις ὁποίες ἡ κατανάλωση ἔκτος ἀπὸ τὴν SSW εκφράζει και σαν συνάρτηση τοῦ διαθέσιμου εισοδήματος και της κατανάλωσης τοῦ προηγούμενου ἔτους (δλες οἱ μεταβλητές εἶναι κατὰ κεφαλή και σέ σταθερές τιμές). Τὸ θετικό πρόσημο τοῦ συντελεστή της μεταβλητῆς SSW ἀποτελεῖ ἔνδειξη τοῦ δι τὴν κατανάλωση αυξάνει —και κατὰ συνέπεια ἡ ἀποταμίευση μειοῦται— λόγω τῆς Κοινωνικῆς Ἀσφάλισης μέ δλες τις γνωστές παρενέργειες πού μπορεῖ να ἔχει στις επενδύσεις και στον ρυθμὸ ἀύξησης τοῦ προϊόντος.

## II. Επίδραση στις τιμές και στους μισθούς

Ἐνα ἀπὸ τα σημαντικότερα προβλήματα πού αντιμετωπίζουν οἱ μελετητές των δημοσιονομικῶν συστημάτων εἶναι ἡ ἐπίδραση πού ἀσκοῦν οἱ διάφοροι φόροι και λοιπές επιβαρύνσεις στις τιμές, τους μισθούς και τα ημερομίσθια. Ἐνὼ όμως τόσο στην Ἑλλάδα όσο καί διεθνῶς ἔχει υπάρξει μεγάλο ενδιαφέρον για τις πληθωριστικές ἐπιδράσεις τῶν ἔμμεσων φόρων,<sup>5</sup> δέν ἔχει δοθεῖ ἡ ἴδια προσοχή για τις πιθανές ἀντίστοιχες ἐπιδράσεις τῶν ἀμεσων φόρων και τῶν εισφορῶν στην Κοινωνικὴ Ἀσφάλιση.<sup>6</sup>

Οἱ εισφορές στην Κοινωνικὴ Ἀσφάλιση διακρίνονται σέ εισφορές εργοδότη, και εισφορές εργαζομένων. Οἱ εισφορές τῶν εργαζομένων, ἀνάλογα μέ τὴν διαπραγματευτικὴ τους ἱκανότητα, τις συνθήκες πού ἐπικρατοῦν στον κλάδο, κλπ., μπορεῖ να επιβαρύνουν τελικά τους ἴδιους ἢ νά μετακυλιθοῦν στους εργοδότες μέ τὴν μορφή ἀπαιτήσεων για υψηλότερες ἀποδοχές. Ἀπὸ τὴν ἄλλη πλευρά, οἱ εισφορές τῶν εργοδοτῶν μπορεῖ νά επιβαρύνουν τους ἴδιους, νά μετακυλιθοῦν προς τα εμπρός (στους καταναλωτές), υψώνοντας τὴν τιμὴ τῶν πωλούμενων προϊόντων ἢ προς τὰ πίσω (στους εργαζόμενους) περιορίζοντας τον ρυθμὸ ἀύξησης τῶν προσφερόμενων ἀμοιβῶν.

Σύμφωνα μέ τὰ στοιχεία τῶν Ἐθνικῶν Λογαριασμῶν τὸ σύνολο τῶν εισφορῶν αυτῶν στην Κοινωνικὴ Ἀσφάλιση ἀποτελοῦσε τὸ 1981 10,5% τοῦ Ἐθνικοῦ Εἰσοδήματος καί 22,0% τῶν μισθῶν καί ημερομισθίων καί κατὰ συνέπεια εἶναι ἀπαραίτητο νά γνωρίζουμε ποιους τελικά επιβαρύνουν δεδομένου δι ἐπηρεάζουν διχὸ μόνο τὸ βάρος πού φέρουν οἱ διάφορες ομάδες ἄλλα καί τὸ κόστος εργασίας, τις τιμές,

5. Στην Ἑλλάδα δυστυχῶς τὸ ενδιαφέρον αὐτὸ ἔχει περιορισθεῖ στην ἀρθρογραφία τοῦ πολιτικοῦ καί οικονομικοῦ τύπου.

6. Ἐξάιρεση ἀποτελεῖ ὁ φόρος εισοδήματος νομικῶν προσώπων (15, 21) για τὸν ὅποιο όμως δέν ἔχει υπάρξει διεθνῶς σύμπτωση ἀπόψεων ὁσο ἀφορα τὸν βαθμὸ μετακύλισής του (βλέπε ἐπίσης (8, 25, 28». Για τὴν Ἑλλάδα βλέπε (25, 29, 30).

τόν βαθμό ανταγωνιστικότητας της χώρας, τήν απασχόληση, τήν κατανομή του εισοδήματος, τήν οικονομική σταθερότητα και ανάπτυξη, τις συλλογικές διαπραγματεύσεις μισθών και ημερομισθίων κλπ. Έτσι, για να αναφέρουμε μερικά παραδείγματα, εάν μέρος της εισφοράς των εργαζομένων, φέρουν οι εργοδότες, ή επιβάρυνση αυτή θά αυξήσει τό κόστος παραγωγής και θά αποτελέσει κίνητρο για υποκατάσταση κεφαλαίου για εργασία μέ συνέπεια τήν μείωση της απασχόλησης. Επίσης, ή μετακύλιση της εισφοράς των εργαζομένων στους εργοδότες, θά περιορίσει τήν αντίστροφα προοδευτική επίδραση των εισφορών αυτών,<sup>7</sup> θά συμβεί ακριβώς τό ίδιο αν τήν εισφορά των εργοδοτών τήν φέρουν τελικά οι ίδιοι και θά γίνει πιό άνιση ή ήδη άνιση κατανομή τοῦ εισοδήματος αν τήν μετακυλίσουν στους εργαζόμενους. Τέλος, αν οι εισφορές στην Κοινωνική Ασφάλιση επιβαρύνουν κυρίως τους εργαζόμενους ή δυσμενής επίδραση στον ρυθμό ανάπτυξης της χώρας θά είναι μικρότερη από δι τήν θά ήλαν αν τις έφερε ή εργοδοσία πού τήν χαρακτηρίζει υψηλή οριακή ροπή για αποταμίευση ενώ αν στά πλαίσια ενός προγράμματος άντικυκλικής πολιτικής αυξηθούν οι εισφορές μέ σκοπό τόν περιορισμό της συνολικής ζήτησης ή δαπάνη θά μειωθεί πιό αποτελεσματικά αν τό βάρος τό φέρουν οι εργαζόμενοι πού έχουν μεγαλύτερη οριακή ροπή για κατανάλωση.

Στή μελέτη αυτή θά επιχειρήσουμε νά ελέγξουμε τήν υπόθεση δι τήν εισφορές των εργαζομένων άσκοῦν αυξητική επίδραση στην εξέλιξη των μισθών και δι τήν εισφορές τοῦ εργοδότη επηρεάζουν αντίστοιχα τις τιμές. Ἡ εκτίμηση τής επίδρασης πού ασκούν οι εισφορές στην Κοινωνική Ασφάλιση τόσο στό επίπεδο των τιμών όσο και στους μισθούς θά έπρεπε νά γίνει για κάθε κλάδο χωριστά αλλά δυστυχώς κάτι τέτοιο δέν είναι δυνατό νά επιχειρηθεί μέ τά διαθέσιμα στατιστικά στοιχεία.<sup>8</sup> Ἐδώ, χρησιμοποιώντας συνολικά μεγέθη, θά επιχειρήσουμε νά εξακριβώσουμε τήν σχέση πού υπάρχει μεταξύ εισφορών στην Κοινωνική Ασφάλιση άφ' ενός και τιμών και μισθών άφ' έτερου μέ τήν βοήθεια ενός άπλοῦ μοντέλου και μέ τήν πεποίθηση δι τήν εισφορές αυτές άσκοῦν τις ίδιες επιδράσεις μέ αυτές των φόρων και λοιπών επιβαρύνσεων τοῦ φορολογικοῦ συστήματος (3). Πιό συγκεκριμένα, ή ανάλυση θά βασισθεί στό γεγονός δι αύξηση στις εισφορές των ασφαλισμένων δπως και αύξηση στους συντελεστές τοῦ φόρου εισοδήματος φυσικών προσώπων μειώνει τις καθαρές αποδοχές των εργαζομένων πού στην συνέχεια θά επιχειρήσουν είτε μέσω των εργατικών τους ενώσεων ή μέ άπ' ευθείας διαπραγματεύση μέ τους εργοδότες νά επανακτήσουν τήν μείωση τοῦ εισοδήματος τους πού προκάλεσε ή αύξηση των

7. Οι εισφορές στην Κοινωνική Ασφάλιση δέν επιβαρύνουν τό εισόδημα πού προέρχεται από περιουσία τό όποιο συγκεντρώνεται στά άνωτερα εισοδηματικά κλιμάκια (πού κατά κανόνα ανήκουν οι εργοδότες).

8. Για παρόμοιους λόγους δέν θά ασχοληθούμε εδώ μέ τήν επίδραση πού άσκοῦν οι εισφορές εργοδότη στό επίπεδο των μισθών. Οι Britain (5) και Vroman (32) όμως έχουν δείξει χρησιμοποιώντας στοιχεία διαφόρων χωρών ότι ή εισφορά εργοδότη μετακυλιέται τελικά στους εργαζόμενους μέ τήν μορφή μειωμένου μετά τήν επιβάρυνση προσφερόμενου μισθοῦ.

εισφορών. Δηλαδή υποθέτουμε ότι αν οι εισφορές αυξηθούν το έτος  $t$  οι εργαζόμενοι θα επιδιώξουν μισθό τέτοιο που μετά τις κρατήσεις θα είναι ίσος με αυτόν της προηγούμενης περιόδου, ή αλλιώς ικανοποίηση της σχέσης:

$$\frac{W_t \left(1 - \frac{EC_t}{W_t}\right)}{P_t} = \frac{W_{t-1} \left(1 - \frac{EC_{t-1}}{W_{t-1}}\right)}{P_{t-1}} \quad (0)$$

όπου

$W$  = μισθός

$P$  = δείκτης τιμών καταναλωτή

$t$  = χρόνος

$EC$  = εισφορά εργαζομένων

Η (1) εκφρασμένη σε ποσοστιαίες μεταβολές γίνεται:

$$\begin{aligned} \dot{W} &= \frac{P_t \left(1 - \frac{EC_{t-1}}{W_{t-1}}\right) - P_{t-1} \left(1 - \frac{EC_t}{W_t}\right)}{P_{t-1} \left(1 - \frac{EC_{t-1}}{W_{t-1}}\right)} = \\ &= \dot{P} \frac{\left(1 - \frac{EC_{t-1}}{W_{t-1}}\right)}{\left(1 - \frac{EC_t}{W_t}\right)} = \frac{\left(\frac{EC_t}{W_t} - \frac{EC_{t-1}}{W_{t-1}}\right)}{\left(1 - \frac{EC_t}{W_t}\right)} \end{aligned} \quad (2)$$

Έτσι η εξίσωση για τον έλεγχο της υπόθεσης περί μετακύλισης των εισφορών των εργαζομένων στον εργοδότη έχει την μορφή

$$W = \alpha + bZ + cS$$

όπου

$$Z = \dot{P} \frac{\left(1 - \frac{EC_{t-1}}{W_{t-1}}\right)}{\left(1 - \frac{EC_t}{W_t}\right)} \quad \text{και} \quad S = \frac{\left(\frac{EC_t}{W_t} - \frac{EC_{t-1}}{W_{t-1}}\right)}{\left(1 - \frac{EC_t}{W_t}\right)}$$

Έκτος από τις εισφορές των εργαζομένων και τις τιμές οι μεταβολές στους μισθούς επηρεάζονται και από άλλους παράγοντες. Οι εξισώσεις που εκτιμήθηκαν αναφέρονται στην περίοδο 1970-80 και έκτος από τις μεταβλητές  $Z$  και  $S$  περιλαμβάνουν σαν ανεξάρτητη μεταβλητή και το ποσοστό ανεργίας ( $U$ ). Μερικές από τις εκτιμήσεις εμφανίζονται στον πίνακα 2.



**ΠΙΝΑΚΑΣ 2**  
**Συναρτήσεις Μισθών**

Σταθερός όρος	Z	S	U	1/U	U-1	R <sup>2</sup>	D-W
1. 4,7478 (5,2033)	0,3058 (0,1535)	0,7079 (0,5109)		0,2072 (0,1422)		0,66	1,44
2. 18,2910 (5,4395)	0,3036 (0,1599)	0,7127 (0,5210)	-1,9524 (1,4677)			0,64	1,46
3. 22,2230 (4,3972)	0,1102 (0,1591)	0,8159 (0,4151)			-2,1421 (0,8195)	0,77	1,41

Όπως φαίνεται όλες οι ανεξάρτητες μεταβλητές έχουν τα σωστά πρόσημα και παρ' όλο που οι εκτιμήσεις των συντελεστών δεν είναι απόλυτα Ικανοποιητικές μπορούμε να δεχθούμε την υπόθεση ότι γίνεται μετακύλιση των εισφορών των εργαζομένων στους εργοδότες.

Όσο άφορα τις εισφορές των έργοδοτών μία αύξηση του ποσοστού συμμετοχής τους στην Κοινωνική Ασφάλιση θα επηρεάσει τα κέρδη δεδομένου ότι η εργασία αποτελεί στοιχείο κόστους στην επιχείρηση και θα προσπαθήσουν, όπως ακριβώς θα συνέβαινε και με τους Εμμέσους φόρους, να περάσουν την πρόσθετη επιβάρυνση στην κατανάλωση έτσι ώστε τα καθαρά τους κέρδη να παραμείνουν στα προηγούμενα επίπεδα. "Αν υποθέσουμε ότι οι εργοδότες μετακυλίουν δηλ την επί πλέον επιβάρυνση στους καταναλωτές οι τιμές που θα σχηματισθούν μετά την αύξηση των συντελεστών θα είναι:

$$P_t = P_{t-1} + \left[ \frac{SSC_t}{Q_t} - \frac{SSC_{t-1}}{Q_{t-1}} \right] = P_{t-1} + \left[ \frac{SSC_t \cdot P_t}{C_t} - \frac{SSC_{t-1}}{C_{t-1}} \right]$$

και σε ποσοστιαίες μεταβολές:

$$\dot{P} = \frac{SSC_t \cdot P_t}{C_t P_{t-1}} - \frac{SSC_{t-1}}{C_{t-1}}$$

δπου P = δείκτης τιμών καταναλωτή, SSC = εισφορές εργοδότη στην Κοινωνική Ασφάλιση, C = Ίδιωτική Κατανάλωση και Q = πραγματικό προϊόν.

Έκτος από τις εισφορές του εργοδότη οι μεταβολές στις τιμές επηρεάζονται και από άλλους παράγοντες. Στην μελέτη αυτή σαν ανεξάρτητες μεταβλητές εξετάστηκαν και οι τιμές των εισαγόμενων προϊόντων, οι μισθοί, ή ανά εργαζόμενο προστιθέμενη αξία και η υπερβάλλουσα ζήτηση. Στον πίνακα 3 εμφανίζονται μερικές από τις εκτιμήσεις.

**ΠΙΝΑΚΑΣ 3**  
**Συναρτήσεις τιμών**

Σταθερός όρος	L	W	M	ED	R <sup>2</sup>	D-W
1. 1,1082 (1,5473)	0,5161 (0,1584)		0,4629 (0,0595)		0,93	2,63
2. -70,8767 (47,5548)	0,5286 (0,1472)		0,4932 (0,0587)	0,7137 (0,4712)	0,95	2,72
3. -3,0144 (2,6164)	0,2211 (0,2120)	0,3989 (0,2164)	0,4512 (0,0526)		0,95	2,19

όπου

W = μισθοί και ημερομίσθια ανά απασχολούμενο μισθωτό

M = δείκτης μέσης αξίας εισαγωγών

ED = υπερβάλλουσα ζήτηση<sup>9</sup> και

$$L = \frac{SSC_t \cdot P_t}{C_t \cdot P_{t-1}} - \frac{SEC_{t-1}}{C_{t-1}}$$

Τα αποτελέσματα δείχνουν ότι υπάρχει σημαντική θετική συσχέτιση μεταξύ εισφορών εργοδότη και τιμών και κατά συνέπεια μπορούμε να δεχθούμε την υπόθεση ότι οι εργοδότες μετακυλίουں την πρόσθετη επιβάρυνση στους καταναλωτές.

### III. Κοινωνική ασφάλιση και αναδιανομή του εισοδήματος

Μία από τις αρμοδιότητες της κυβέρνησης στην οποία δίνεται τελευταία αυξημένη προσοχή είναι αυτή της αναδιανομής του εισοδήματος. 'Ανάμεσα στα κύρια μέσα που χρησιμοποιούνται για την επίτευξη του στόχου αυτού είναι οι παροχές του συστήματος Κοινωνικής 'Ασφάλισης. Οί παροχές αυτές που διακρίνονται σε συντάξεις, παροχές ανεργίας, προνοίας, και ασθενοίας έξελείχθηκαν ως έξης: οί συντάξεις από 2.536 εκατ. τό 1960 αυξήθηκαν σέ 117.780 εκατ. τό 1981, οί παροχές ανεργίας από 336 σέ 9.000 εκατ., οί παροχές προνοίας από 698 σέ 22.800 εκατ., και οί παροχές ασθενοίας από 699 σέ 39.200 εκατομμύρια. 'Αποτέλεσμα τών εξελίξεων αυτών ήταν νά αυξηθούν οί παροχές σαν ποσοστό του GDP από 4,5% τό 1960 σέ

9. Η υπερβάλλουσα ζήτηση εκφράστηκε σάν λόγος του πραγματικού προς τό κανονικό προϊόν τό όποιο προσδιορίζεται από τήν μακροχρόνια τάση. Η τάση του προϊόντος δόθηκε από τήν έξίσωση

$$\log \dot{Y} = 12,3769 + 0,0820 t + 0,1389 D^c - 0,0425 D^1$$

(0,0287)    (0,0133)    (0,03667)    (0,0136)

R<sup>2</sup> = 0,99, D-W = 2,33

όπου Y = GDP σέ σταθερές τιμές, t = χρόνος,

D<sup>c</sup> = ψευδομεταβλητή σταθερού όρου (ίση μέ μηδέν μέχρι τό 1973)

D<sup>1</sup> = ψευδομεταβλητή κλίσης.

10,2% τό 1981. Ἡ επίδραση ὁμως του συστήματος Κοινωνικῆς Ἀσφάλισης στα οικογενειακά εισοδήματα προσδιορίζεται ὄχι μόνο ἀπό τις παροχές ἀλλά ἐπίσης και ἀπό τόν τρόπο χρηματοδότησης τους. Τό κόστος των πιο πάνω παροχών καλύφθηκε τό 1981 ἀπό εισφορές εργοδοτῶν (40,4%), εισφορές ασφαλισμένων (37,9%), ἀπό τήν κοινωνική εισφορά ἢ ἀλλιῶς ἀπό ἀμεση και ἔμμεση φορολογία (11,0%), ἀπό περυσία (4,8%), ἀπό κρατικές επιχορηγήσεις (4,1%), κλπ.

Ευνόητο εἶναι διτι ἡ αναδιανομή τοῦ εισοδήματος δέν εἶναι ὁ μοναδικός στόχος ὄλων των πιο πάνω παροχών και τοῦ τρόπου κάλυψης τους. Ἀποτελεῖ ὁμως πρωταρχικό στόχο τοῦ δλου συστήματος Κοινωνικῆς Ἀσφάλισης και μέ τήν επίδραση πού δέχεται ἀπό αὐτό θα ασχοληθούμε στις σελίδες πού ακολουθοῦν.

Ἡ λιγότερο απαιτητικός, ὁσο ἀφορα τίς στατιστικές πληροφορίες, τρόπος εκτίμησης τῆς καθαρῆς επιβάρυνσης των διάφορων εισοδηματικῶν κλιμακίων ἀπό τήν ὑπαρξη συστήματος Κοινωνικῆς Ἀσφάλισης εἶναι νά υπολογιστεῖ τό ἀπόλυτο ποσό των παροχών και εισφορῶν για κάθε εισοδηματικό κλιμάκιο και στή συνέχεια νά εκφρασθεῖ σάν ποσοστό τοῦ εισοδήματος πού αντιστοιχεῖ στό κλιμάκιο αὐτό. Για νά γίνει ὁμως αὐτό εἶναι ἀπαραίτητο κατ' ἀρχή νά υπάρχουν στοιχεῖα για τήν κατανομή τοῦ εισοδήματος κατά κλιμάκια. Τέτοια κατανομή δέν ὑπάρχει στην Ελλάδα μέ ἐξαίρεση αὐτή τοῦ δηλωθέντος εισοδήματος στις στατιστικές τοῦ φόρου εισοδήματος φυσικῶν προσώπων πού ὁμως δέν θεωρεῖται κατάλληλη για τους σκοπούς τῆς μελέτης.

Τήν ἔλλειψη των ἀπαραίτητων για τήν ἀνάλυση στατιστικῶν στοιχείων ἐπιχείρησε νά υπερνικήσει ὁ Δ. Καράγιωργας (16) σέ μια μελέτη για τήν κατανομή τοῦ φορολογικοῦ βάρους στην Ελλάδα κάνοντας ἔμμεσους υπολογισμούς. Μέ βάση τα στοιχεῖα πού παρέχονται στην Ἔρευνα Οικογενειακῶν Προϋπολογισμῶν<sup>10</sup> τῆς ΕΣΥΕ και ἀφοροῦν τήν κατανομή τῆς κατανάλωσης κατά εισοδηματικά κλιμάκια ὑπολόγισε τήν ἀντίστοιχη κατανομή τοῦ εισοδήματος χρησιμοποιώντας μια συνάρτηση κατανάλωσης πού σάν ανεξάρτητη μεταβλητή εἶχε τό διαθέσιμο εισόδημα ἀνά νοικοκυριό και σάν ἐξηρητημένη μεταβλητή τήν ιδιωτική κατανάλωση ἀνά νοικοκυριό. Ἡ συνάρτηση αὐτή πού ἦταν, λογαριθμικῆς μορφῆς εκτιμήθηκε μέ βάση τίς χρονολογικές σειρές διαθέσιμου εισοδήματος και κατανάλωσης των Ἐθνικῶν Λογαριασμῶν. Μέ βάση τήν οικογενειακή δαπάνη για κατανάλωση τοῦ κάθε κλιμακίου πού παρέχεται στην ἔρευνα των οικογενειακῶν προϋπολογισμῶν βρήκε τό εισόδημα πού ἀντιστοιχεῖ λύνοντας τήν εξίσωση κατανάλωσης προς τό εἰσόδημα. Στή συνέχεια, κάνοντας υποθέσεις για τήν μετακύλιση των φόρων και των επιβαρύνσεων καθώς και για τίς τάξεις πού ἀπολαμβάνουν τίς μεταβιβαστικές πληρωμές ἐφάρμοσε διάφορα κριτήρια κατανομῆς τους στά εισοδηματικά κλιμάκια. Τήν ἴδια ἀκριβῶς μέθοδο χρησιμοποίησε ὁ Καράγιωργας σέ μια δευτέρη μελέτη (17) βασιζόμενος σέ πῶ

10. Ἡ Ἔρευνά ἀναφέρεται στό ἔτος 1964 ἀλλά δημοσιεύθηκε τό 1969.

**ΠΙΝΑΚΑΣ 4**  
**Παροχές και εισφορές στην Κοινωνική Ασφάλιση**  
**κατά εισοδηματικά κλιμάκια (% εισοδήματος κλιμακίου)**

**ΕΤΟΣ 1964**

	Εισοδηματικά Κλιμάκια						Σύνολο
	1	2	3	4	5	6	
<b>ΕΙΣΦΟΡΕΣ</b>	9,6	8,1	7,6	6,3	5,0	5,2	6,0
<b>ΠΑΡΟΧΕΣ</b>	61,8	30,3	13,8	9,8	3,4	2,1	6,1
Συντάξεις	33,3	16,5	8,7	7,6	2,2	1,3	4,7
Παροχές άσθενείας	7,6	2,7	2,0	1,6	1,2	0,8	1,4
Παροχές προνοίας	18,7	5,9	2,7	—	—	—	—
Παροχές άνεργίας	2,2	5,2	0,4	0,6	—	—	—
<b>ΠΑΡΟΧΕΣ - ΕΙΣΦΟΡΕΣ</b>	52,2	22,2	6,2	3,5	-1,6	-3,1	0,1

**ΕΤΟΣ 1974**

<b>ΕΙΣΦΟΡΕΣ</b>	10,2	8,8	8,1	7,7	7,3	6,5	7,1
<b>ΠΑΡΟΧΕΣ</b>	52,5	14,5	9,2	8,3	5,5	5,4	7,5
Συντάξεις	18,0	5,4	4,2	4,5	4,3	4,2	4,7
Παροχές άσθενείας	1,0	1,1	1,1	1,2	1,2	1,2	1,3
Παροχές προνοίας	22,0	7,7	3,8	2,6	—	—	1,4
Παροχές άνεργίας	11,5	0,3	0,1	—	—	—	0,1
<b>ΠΑΡΟΧΕΣ - ΕΙΣΦΟΡΕΣ</b>	42,3	5,7	1,1	0,6	-1,8	-0,9	0,4

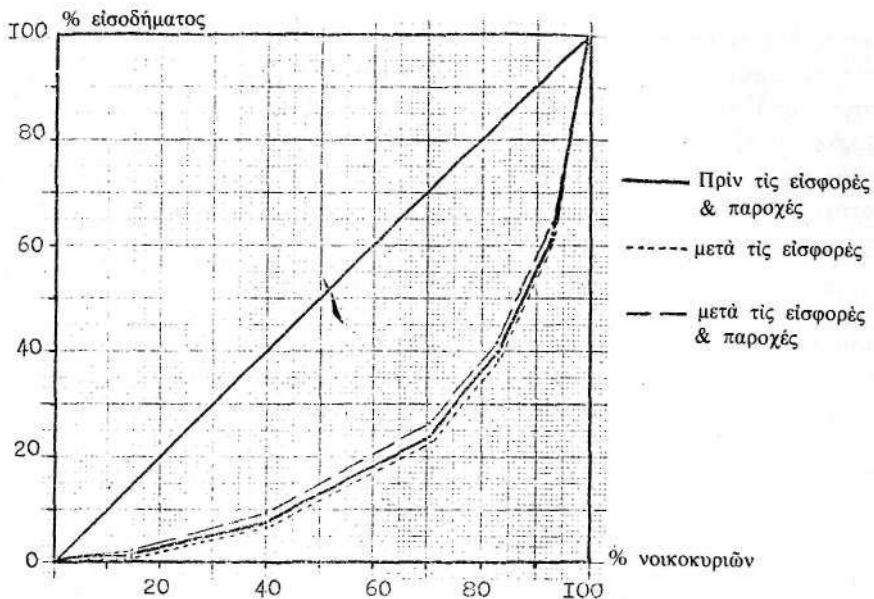
**ΠΗΓΗ:** D. KARAGEORGAS (16, 17) και Έθνικοί Λογαριασμοί.

πρόσφατα στοιχεία των Οικογενειακών Προϋπολογισμών."

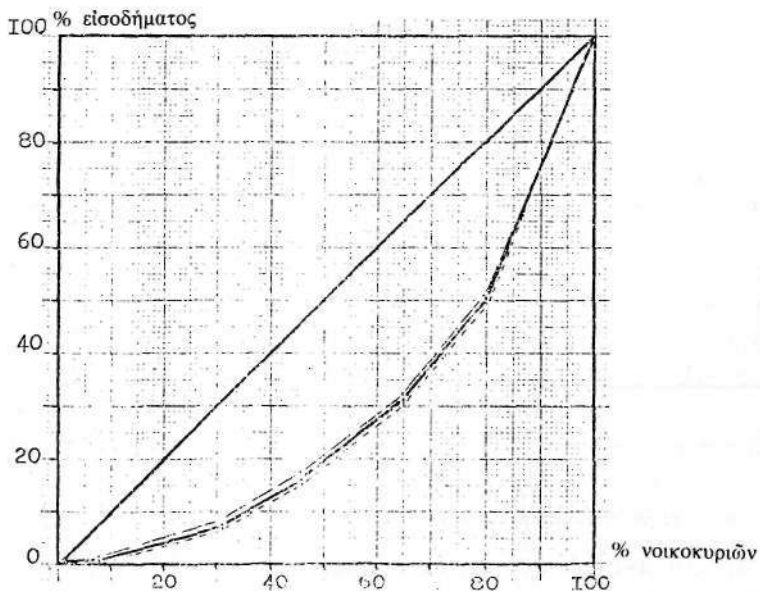
Παρά τις αδυναμίες που έχουν οι μελέτες αυτές<sup>12</sup> αποτελούν πολύτιμη πηγή πληροφόρησης για την εκτίμηση της αναδιανεμητικής επίδρασης του συστήματος Κοινωνικής Ασφάλισης. Επίσης, επιτρέπουν συγκρίσεις μεταξύ των επιδράσεων που ασκήθηκαν κατά την περίοδο 1964-74 και κατά συνέπεια την εξαγωγή συμπερασμάτων για τον αναδιανεμητικό ρόλο που έπαιξε η Κοινωνική Ασφάλιση. Πριν παρουσιασθούν όμως τα αποτελέσματα πρέπει να τονισθεί ότι το κόστος λειτουργίας της Κοινωνικής Ασφάλισης που κατανέμεται στα κλιμάκια οικογενειακού εισοδή-

11. Η έρευνα αυτή των Οικογενειακών Προϋπολογισμών αναφέρεται στο έτος 1974. Τήν έκδοση αυτή δεν ακολούθησε μέχρι σήμερα καμία νεότερη.

12. Π.χ. υποθέτουν ότι ισχύει για όλα τα εισοδηματικά κλιμάκια η ίδια συνάρτηση κατανάλωσης που εκτιμήθηκε με βάση τις χρονολογικές σειρές των Έθνικών Λογαριασμών, ή συνάρτηση αυτή που είχε σαν ανεξάρτητη μεταβλητή το διαθέσιμο εισόδημα λύθηκε ως προς το εισόδημα για τον υπολογισμό του ποσοστού του εθνικού εισοδήματος που αναλογεί σε κάθε κλιμάκιο, έγιναν αυθαίρετες υποθέσεις για την μετακύλιση των φόρων και για το ποιες τάξεις απολαμβάνουν τις παροχές, κλπ.



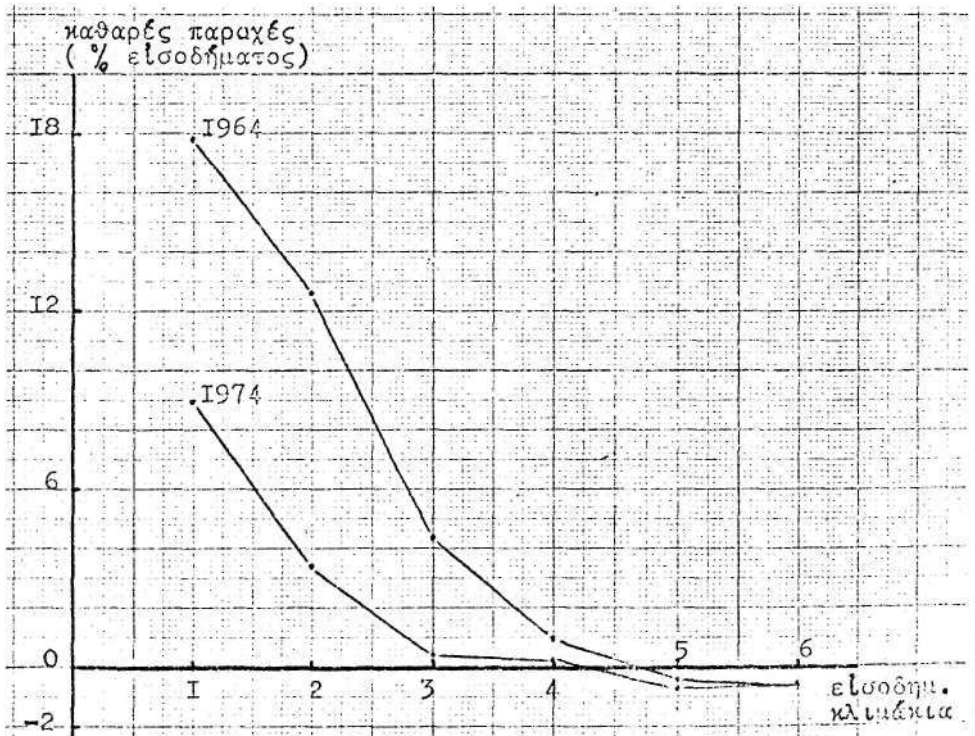
ΔΙΑΓΡΑΜΜΑ 1  
Καμπύλες Lorenz. Έτος 1964



ΔΙΑΓΡΑΜΜΑ 2  
Καμπύλες Lorenz. Έτος 1974.

ματος δέν αντιπροσωπεύει τό συνολικό κόστος λειτουργίας του συστήματος γιά τα κλιμάκια αυτά. Έτσι, επειδή δέν είναι δυνατό να κατανεμηθεί ή κάλυψη του κόστους από πηγές όπως ή Κοινωνική Εισφορά (20,9% των εσόδων τό 1964 και 13,6% τό 1974) και των Κρατικών επιχορηγήσεων (περίπου 3,0% των εσόδων τό 1964 καί 1974) λόγω έλλειψης των απαραίτητων πληροφοριών τό κόστος πού έχει κατανεμηθεί αντιπροσωπεύει μόνο τό άμεσο κόστος, δηλαδή αυτό πού καλύφθηκε από τις εισφορές εργοδοτών και εργαζομένων.

Στον πίνακα 4 εμφανίζονται οί εισφορές και παροχές της Κοινωνικής Άσφάλισης κατά εισοδηματικά κλιμάκια και εκφρασμένες σαν ποσοστό του εισοδήματος πού αναλογεί στα κλιμάκια αυτά. Εύκολα διακρίνεται ό αντίστροφα προοδευτικός χαρακτήρας των εισφορών τόσο τό 1964 όσο και τό 1974 ενώ αντίθετα παρατηρείται ότι οί παροχές εξελίχθηκαν κατά προοδευτικό τρόπο και τά δύο ετη. Η εξέλιξη



ΔΙΑΓΡΑΜΜΑ 3  
Καθαρές παροχές Κοινωνικής Άσφάλισης κατά εισοδηματικό κλιμάκιο.

αυτή των παροχών αντιστάθμισε τον αντίστροφα προοδευτικό χαρακτήρα των εισφορών μέ συνέπεια τό σύστημα να εμφανίζεται στό σύνολο του προοδευτικό (εξάίρεση αποτελεί τό τελευταίο κλιμάκιο τό 1974). Ό προοδευτικός χαρακτήρας του

συστήματος προκύπτει και από τὰ διαγράμματα 1 και 2 στα όποια εμφανίζονται οί καμπύλες Lorenz πού δπως είναι γνωστό αποτελούν γραφική απεικόνιση τοῦ βαθμού άνισοκατανομής του εισοδήματος. Σέ κάθε διάγραμμα υπάρχουν τρεις καμπύλες πού παριστάνουν τήν κατανομή τοῦ εισοδήματος πριν από τις εισφορές και παροχές, μετά τις εισφορές, και μετά τις εισφορές και παροχές τά ετη 1964 και 1974 αντίστοιχα. Κατ' αρχήν παρατηρείται ότι ή κατανομή τοῦ εισοδήματος ήταν τό 1964 πιά άνιση από αυτή τοῦ 1974. Παρατηρείται επίσης διτι τόσο τό 1964 όσο και τό 1974 ή κατανομή τοῦ εισοδήματος ήταν πιά δνιση μετά τήν πληρωμή των εισφορών από διτι ήταν αρχικά. Μετά τις παροχές όμως, ή καμπύλη πλησιάζει περισσότερο τήν διαγώνιο πού σημαίνει διτι τό σύστημα παροχών μείωσε τόν βαθμό άνισοκατανομής τοῦ εισοδήματος αναδιανέμοντας το σέ όφελος τών λιγότερο προνομιούχων τάξεων.

**ΠΙΝΑΚΑΣ 5**  
Δείκτης μέσων παροχών - εισφορών άνά οικογένεια

Κλιμάκια	Παροχές				Εισφορές	
	1964	1974		1964	1974	
		τρέχουσες τιμές	τιμές 1964		τρέχουσες τιμές	τιμές 1964
1	100	293	160	100	365	199
2	100	184	100	100	415	226
3	100	216	118	100	343	187
4	100	184	100	100	264	144
5	100	254	138	100	227	124
6	100	389	212	100	188	102

Στό διάγραμμα 3 εμφανίζονται οί καθαρές παροχές για κάθε εισοδηματικό κλιμάκιο σάν ποσοστό τοῦ εισοδήματος. Παρατηρείται διτι κατά τήν διάρκεια της περιόδου υπήρξε σημαντική πτώση τοῦ λόγου τών καθαρών παροχών προς τό εισόδημα και πτώση τοῦ σημείου εξίσωσης εισφορών - παροχών. Μια εξήγηση είναι διτι οί εισφορές πού επιβάλλονται σαν ποσοστό τοῦ μισθοῦ αυξήθηκαν ταχύτερα από τις παροχές, κάτι πού μπορεί να ελεγχθεί βλέποντας τους ρυθμούς αύξησης τών μέσων παροχών και εισφορών κατά εισοδηματικό κλιμάκιο.

Πράγματι, από τόν πίνακα 5 προκύπτει διτι οί ρυθμοί αύξησης τών εισφορών υπήρξαν, μέ εξαίρεση τά δύο τελευταία κλιμάκια, πολύ ταχύτεροι αυτών τών παροχών. 'Επίσης, παρατηρώντας τήν εξέλιξη τών παροχών διαπιστώνουμε διτι υπήρξε πτώση της προοδευτικότητας άφοῦ οί ψηλότεροι ρυθμοί αύξησης εμφανίζονται στα ανώτερα εισοδηματικά κλιμάκια ενώ πτώση επίσης της προοδευτικότητας εμφανίζει και ή πλευρά τών εισφορών.

## ΣΥΜΠΕΡΑΣΜΑ

Η ανάλυση των επιπτώσεων της Κοινωνικής 'Ασφάλισης στην οικονομία απαιτεί εμπειρική διερεύνηση των τομέων και μεγεθών πού επηρεάζονται άπο αυτή όπως είναι τά δημόσια έσοδα, το εργατικό δυναμικό, ή αποταμίευση, ή απασχόληση, ή αναδιανομή του εισοδήματος, οί τιμές, ή κατανομή τοῦ φορολογικού βάρους, ό βαθμός ανταγωνιστικότητας, κλπ. Οί επιδράσεις αυτές και πολύπλευρες είναι και σύνθετες αλλά ορισμένες μπορούν νά απομονωθούν και να μελετηθούν. Στή μελέτη αυτή τό ενδιαφέρον περιορίσθηκε στην επίδραση πού άσκει τό σύστημα Κοινωνικής 'Ασφάλισης στην αποταμίευση, στον πληθωρισμό και στην αναδιανομή τοῦ εισοδήματος. Τά αποτελέσματα τής μελέτης έδειξαν διτ στην Ελλάδα ή Κοινωνική 'Ασφάλιση μειώνει τις ιδιωτικές αποταμιεύσεις, κάτι πού δέν έκπλήσει αν ληφθεί ύπ' δψη ό μεγάλος αριθμός τών ατόμων μέ χαμηλό και μεσαίο εισόδημα. Οί συνέπειες τής επίδρασης αυτής, στις επενδύσεις και στό εθνικό προϊόν τής χώρας είναι προφανείς. Έπί πλέον, έγινε σαφής ή ανάγκη νά περιληφθεί στό μέλλον ή μεταβλητή SSW σαν ερμηνευτική παράμετρος στις συναρτήσεις κατανάλωσης και αποταμίευσης. Η εμπειρική διερεύνηση πού έγινε ενίσχυσε σημαντικά τήν άποψη διτ υπάρχει θετική συσχέτιση μεταξύ μεταβολών στις εισφορές εργοδοτών και τιμών και μεταβολών στις εισφορές τών εργαζομένων και μισθών. Οί αυξήσεις στις εισφορές τών εργοδοτών και τών εργαζομένων επηρεάζουν τις απαιτήσεις για μισθούς και κέρδη μέ συνέπεια οί αυξήσεις αυτές νά μήν έχουν τελικά αντιπληθωριστικές ιδιότητες διπως παραδοσιακά πιστεύεται αλλά διτ επιτυγχάνεται στην πλευρά τοῦ πληθωρισμού ζήτησης νά έρχεται σέ αντίθεση μέ τις επιπτώσεις στην πλευρά τοῦ πληθωρισμοῦ κόστους. Τέλος, δυο άφορα τήν αναδιανεμητική επίδραση τής Κοινωνικής 'Ασφάλισης διαπιστώθηκε διτ τό σύστημα έγινε λιγότερο προοδευτικό κατά τήν διάρκεια τής εξεταζόμενης περιόδου και διτ ενώ οί παροχές μειώνουν τόν βαθμό άνισοκατανομής τοῦ εισοδήματος οί εισφορές ένεργοῦν προς τήν αντίθετη κατεύθυνση.

Η ανάλυση πού προηγήθηκε παρ' δλο πού δέν κάλυψε πλήρως τό θέμα διερεύνησε μερικές άπό τις οικονομικές επιπτώσεις τής Κοινωνικής 'Ασφάλισης και επισήμανε μερικές άλλες για μέλλοντική έρευνα. "Όπως τονίσθηκε και στην εισαγωγή ή Κοινωνική 'Ασφάλιση αποτελεί σχετικά νέο και μή προχωρημένο τομέα οικονομικής έρευνας και συνεπώς ή μελέτη αυτή δέν αποτελεί παρά τήν αρχή ενδιαφέροντος για τά σημαντικά προβλήματα πού παραμένουν για διερεύνηση.



## ΒΙΒΛΙΟΓΡΑΦΙΑ

1. H. AARON: «*Social Security International Comparisons*» in «*Studies in the Economics of Income Maintenance*» O. Eckstein (εδ), The Brookings Institution 1967.
2. A. AUERBACH and L. KOTLIKOFF: «*An examination of empirical tests of social Security and Savings*», Harvard Institute of Economic Research, Discussion Paper 842, August 1981.
3. D. AULD: «*The impact of taxes on wages and prices*», National Tax Journal 1974.
4. R. BARRO: «*Social Security and Private Saving - Evidence from the US Time Series*», University of Rochester 1977.
5. J. BRITAIN: «*The incidence of Social Security Payroll Taxes*», American Economic Review 1971.
6. P. CAGAN: «*The effects of Pension Plans on aggregate saving*», National Bureau of Economic Research 1965.
7. M. DARBY: «*Effects of Social Security on Income and the Capital Stock*», American Enterprise Institute 1979.
8. J. DAVIS: «*An Aggregate Time - Series Analysis of the Short-Run Shifting of Company Taxation in the U.K.*» Oxford Economic Paper 1972.
9. L. ESPOSITO: «*Effects of Social Security on Saving; A Review of Studies using U.S. Time - Series Data*», Social Security Bulletin, May 1978.
10. M. FELDSTEIN: «*Social Security, Induced Retirement and Aggregate Capital Accumulation*», Journal of Political Economy 1974.
11. M. FELDSTEIN: «*Social Security, and saving: The extended life-cycle theory*», American Economic Review 1976.
12. M. FELDSTEIN: «*Do private pensions increase National Savings?*», Journal of Public Economics 1978.
13. M. FRIEDMAN: «*A Theory of the Consumption Function*» Princeton University Press 1957.
14. R. GOLDSMITH: «*A Study of Savings in the United States*», Princeton 1956.
15. A. HARBERGER: «*Incidence of the Corporate Income Tax*», Journal of Political Economy 1962.
16. D. KARAGEORGAS: «*The distribution of tax Burden by income groups in Greece*», The Economic Journal 1973.
17. D.A. KARAGEORGAS: «*The distribution of tax Burden by income groups in Greece*», Spoudai 1977.
18. G. KATONA: «*Private Pension and Individual Saving*» University of Michigan 1965.
19. L. KOTLIKOFF: «*Testing the theory of Social Security and life-cycle accumulation*», American Economic Review 1979.
20. L. KOTLIKOFF: «*Social Security and Equilibrium Capital Intensity*», Quarterly Journal of Economics 1979.
21. M. KRYZANIAK and R. MUSGRAVE: «*The shifting of the corporation income tax*», John Hopkins Univ. Press 1963.
22. S. KUZNETS: «*National Product since 1869*», New York 1946.
23. A. MUNNELL: «*The impact of Social Security on personal Savings*», National Tax Journal 1974.
24. A. MUNNELL: «*Private Pensions and Saving: New Evidence*», Journal of Political Economy 1976.
25. G. PROVOPOULOS: «*A reassessment of the tax shifting literature: A paradigm*», Spoudai 1981.
26. K. ROSKAMP: «*The shifting of taxes on Business Income: The case of W. German Corporations*» National Tax Journal 1965.
27. R. SCHOEPLEIN: «*The effect of pension plans on other retirement savings*», Journal of Finance 1970.
28. B. SPENCER: «*The Shifting of the Corporate Tax in Canada*», Canadian Journal of Economics 1969.

29. N. TATSOS: «*The Anti-inflationary effectiveness of the corporate income tax*», Spoudai 1981.
30. N. TATSOS: «*Ο φόρος, εισοδήματος νομικών προσώπων σαν μέσο άσκησης άντικυκλικής δημοσο-νομικής πολιτικής*», 'Αδημοσίευτη μελέτη, Διεύθυνση Οικονομικών Μελετών, Τράπεζα της 'Ελλάδος, Μάιος 1982.
31. L. TAYLOR: «*Saving out of Different Types of Income*», Brookings Papers on Economic Activity 1971.
32. W. VROMAN: «*Employees payroll tax incidence: Empirical tests with cross-country data*», Public Finance 1974.