

Η ΑΝΑΛΥΣΗ ΤΗΣ ΠΕΡΙΦΕΡΕΙΑΚΗΣ ΟΡΓΑΝΩΣΗΣ ΘΑ ΠΡΟΫΠΟΘΕΣΕΙ ΣΥΓΚΡΟΤΗΣΕΙΣ ΤΗΣ ΠΕΡΙΦΕΡΕΙΑΚΗΣ ΠΟΛΙΤΙΚΗΣ

Κ.Π. ΡΟΚΟΥ, ΧΩΡΟΤΑΚΤΗ

"Η ανασυγκρότηση του εθνικού περιφερειακού σχηματισμού σέ ισορροπημένο και αποδοτικό σχηματισμό, Ικανό να προωθήσει την ανάπτυξη τοῦ τόπου και νά αρθρώσει τόν εθνικό σχεδιασμό, απαιτεί συγκροτημένη περιφερειακή πολιτική.

Ἡ περιφερειακή πολιτική πού εφαρμόστηκε στα τελευταία χρόνια, ιδιαίτερα μέ τό Π.Δ. 816/14.9.77, παρουσιάζει εσωτερικές αντιφάσεις και έλλειψη αντιστοιχίας μέ τήν σημερινή κατάσταση τοῦ περιφερειακού σχηματισμοῦ, πού δέν επιτρέπουν νά μιλάμε για πολιτική.

Ἡ υποκατάσταση της ανάλυσης μέ γενικά μηνύματα και αρχές καί ἡ υιοθέτηση αόριστων ευχών για τήν ανασυγκρότηση τοῦ περιφερειακού σχηματισμοῦ στή θέση ελέγξιμων στόχων καί κριτηρίων, προσδιόρισε τό αποτέλεσμα της ανάλυσης, συνεπώς καί τής πολιτικής. Είναι χαρακτηριστικό ότι πρόσφατες προσπάθειες για αποκέντρωση ὀδηγοῦν σέ ισχυρότερες συγκεντρώσεις στον εθνικό χώρο πού ὄχι μόνο δέν αντιμετωπίζονται άλλα δέ γίνονται καν αντιληπτές. Σημαντικές μεταβολές τοῦ περιφερειακού σχηματισμοῦ, στά τελευταία χρόνια, παραμένουν άγνωστες, βάζοντας σέ κίνδυνο οποιαδήποτε σχεδιαστική πρακτική.

Ἡ έλλειψη σχεδιαστικής πληροφοριακής υποδομής (έλλειψη Εθνικής Τράπεζας Στοιχείων, έλλειψη Ἐθνικοῦ Κτηματολογίου, έλλειψη συντονισμένης κατεύθυνσης τής Ε.Σ.Υ.Ε., κλπ.) επηρέασε αρνητικά τις δυνατότητες τής ανάλυσης καί τής πρακτικής σέ συνδυασμό, μάλιστα, μέ τις ιδιαίτερες απαιτήσεις τοῦ περιφερειακού σχηματισμοῦ πού συνεπάγεται ἡ ἴδια ἡ φύση του: θεμελιωμένος σέ σχέσεις πού είναι, πριν απ' ὄλα, σχέσεις δομής, καί διαπερνώντας τήν κατά τομείς, σχεδιαστική προσπάθεια στό σύνολο της, προϋποθέτει σφαιρικότητα καί ιδιαίτερη ευαισθησία στην ανάλυση, στή διατύπωση προτάσεων, στην επέμβαση.

Τό ἴδιο ασυγκρότητη καί ατεκμηρίωτη μέ τήν «πολιτική» πού ακολουθήθηκε ἤταν, στό μεγαλύτερο μέρος της, καί ἡ κριτική της. Ἡ αναγωγή διαισθητικών αντιλήψεων σέ «συμπεράσματα» καί ἡ ανώριμη ξεϊδίκευση στοιχείων τοῦ ἱστορικοῦ-κοινωνικοῦ-οἰκονομικοῦ γίνεσθαι τοῦ περιφερειακού σχηματισμοῦ σέ «προτάσεις» πολιτικής, φανερώνουν επικίνδυνες μεθοδολογικές συγχύσεις (βλέπε π.χ. σχετική προσυνοδριακή ημερίδα καί ημερίδα χωροταξίας τοῦ «Συνεδρίου τοῦ Τ.Ε.Ε. για τήν Ανάπτυξη»).

Ἡ ανυπαρξία της πολιτικής και οἱ αδυναμίες της κριτικής επηρέασαν και τὸ κοινωνικὸ ἀποτέλεσμα της περιφερειακῆς πρακτικῆς τουλάχιστον σέ ὅ,τι ἄφορα στα ὀργανωσιακὰ χαρακτηριστικά της: ἡ περιφερειακὴ ὀργάνωση-ἡ βάση τῆς ἀρθρώσεως τῆς κοινωνικῆς συμμετοχῆς στον σχεδιασμό-ὑποκαταστάθηκε ἀπὸ αὐτονόμιστα διοικητικὰ σχήματα. Ἡ ἀπόφαση κατάληξε σέ αὐθαίρετες διοικητικὲς πράξεις.

Στις συνθήκες αυτές και στην προοπτικὴ τῆς ριζικῆς ἀλλαγῆς τῆς σημερινῆς περιφερειακῆς πραγματικότητας και πολιτικῆς, οἱ ἀνάγκες για συστηματικὴ ἀνάλυση και για ὀργάνωση τῆς πληροφοριακῆς υποδομῆς, ἀποτελοῦν «πρώτες ἀνάγκες» γιὰ τὴν ἀνασυγκρότηση του περιφερειακοῦ σχηματισμοῦ και γιὰ τὴν ἀποκατάσταση τοῦ οὐσιαστικοῦ περιεχομένου και τοῦ ἀποτελέσματος τοῦ σχεδιασμοῦ. Ἐτσι μόνον θα δοθεῖ ἡ δυνατότητα να ἐλεγχθεῖ τὸ ἀποτέλεσμα του. Οἱ ἐναλλακτικὲς προτάσεις νὰ προδιαγράφονται μὲ σαφήνεια, νὰ προσδιορίζεται τὸ εἰδικὸ βάρος των συνεπειῶν τους, νὰ κοινωνικοποιεῖται ἡ ἀπόφαση.

Στόχος αὐτοῦ τοῦ ἀρθροῦ εἶναι νὰ συμβάλλει στην ἐπισήμανση των κύριων στοιχείων μιᾶς περιφερειακῆς πολιτικῆς ἀνταποκρινόμενης στὰ προβλήματα πού παρουσιάζει σήμερα ἡ ἀνασυγκρότηση τοῦ ἐθνικοῦ περιφερειακοῦ σχηματισμοῦ και ἰδιαιτέρως σέ ὅ,τι ἄφορα στὴ δομὴ του.

Ἡ ἐπισήμανση τῶν προβλημάτων στηρίχθηκε σέ ἀναλυτικὸ-συστηματικὸ προσδιορισμὸ τῆς σημερινῆς δομῆς τοῦ περιφερειακοῦ σχηματισμοῦ¹. Μὲ βάση τὸν προσδιορισμὸ αὐτὸ και μὲ συστηματικὰ διατυπωμένους στόχους και κριτήρια, προτείνεται ἓνα σχῆμα περιφερειακῆς ὀργάνωσης τῆς ἐθνικῆς ἐπικρατείας.

1. Εἰσαγωγή

Οἱ σχέσεις τῆς υφιστάμενης περιφερειακῆς ὀργάνωσης και τῆς περιφερειακῆς πολιτικῆς πού ἀκολουθήθηκε στὰ τελευταῖα χρόνια εἶναι τὸ πεδίο ἀναφορᾶς τῆς παρουσίασης αὐτῆς.

Μὲ τὸν δρο «περιφερειακὸς σχηματισμὸς» νοεῖται ἡ σύνθεση τῆς ἀνάπτυξης τοῦ ἐθνικοῦ κοινωνικο-οικονομικοῦ σχηματισμοῦ ἀπὸ τους κατώτερης τάξης σχηματισμούς (τις περιφέρειες ἰδιαιτέρως). Μὲ τὸν δρο «περιφερειακὴ ὀργάνωση» νοεῖται τὸ σύνολο τῶν χαρακτηριστικῶν δομῆς τοῦ περιφερειακοῦ σχηματισμοῦ. Ὁ δρος χρησιμοποιεῖται μὲ διαφορετικὲς σημασίες. "Ἄλλοτε γιὰ νὰ ἐκφράσει τὴν ὑπάρχουσα (πραγματικὴ) κατάσταση τοῦ περιφερειακοῦ σχηματισμοῦ («υφιστάμενη περιφερειακὴ ὀργάνωση», ἐδῶ), ἄλλοτε γιὰ νὰ ἐκφράσει τὴν πρόθεση - ἢ τὸ ἀποτέλεσμα - τῆς ἐπέμβασης στην δομὴ τοῦ περιφερειακοῦ σχηματισμοῦ («περιφερειακὴ (ἀνά)ὀργάνωση», ἐδῶ).

1. Ὁ ἀναλυτικὸς-συστηματικὸς προσδιορισμὸς τῆς υφιστάμενης περιφερειακῆς ὀργάνωσης ἀνακοινώθηκε στο «Colloque 1981 de l'association de Science Régionale de langue Française», βλέπε 1121 πού πραγματοποιήθηκε πρόσφατα στην Ἀθήνα και ἀποτελεῖ τὴν πρώτη δημοσίευση μιᾶς συνεχιζόμενης ἔρευνᾶς τῶν Κ. Ρόκου και Γ. Ἀργυράκου πάνω στην ἐπιρροή τοῦ ἐθνικοῦ μεταφορικοῦ συστήματος στον περιφερειακὸ σχηματισμὸ. Τόσο ὁ προσδιορισμὸς δσο και ἡ ἔρευνα στηρίζονται στὰ στοιχεῖα τῆς ἔρευνας προέλευσης/προορισμοῦ του Ὑπουργείου Δημοσίων Ἔργων (1980-81). Βλέπε [9] και 111.

Ἡ διάκριση τῆς περιφερειακῆς οργάνωσης σέ «υφιστάμενη» καί σέ «περιφερειακή ἀναοργάνωση» ἔχει ουσιαστικό περιεχόμενο ἐδώ. Εἶναι θεμελιώδης θέση μας δι τή ἡ δομή τοῦ περιφερειακοῦ σχηματισμοῦ εἶναι «ζωντανή» οντότητα ἐπηρεαζόμενη συστηματικά καί ἄμεσα ἀπό τῆς συνθήκες ἐγγραφῆς καί λειτουργίας τῆς ἀνάπτυξης στήν ἐθνική ἐπικράτεια- πράγμα πού συνεπάγεται - γιά κάθε προσπάθεια ἀναοργάνωσης - τό συστηματικό προσδιορισμό τῆς υφιστάμενης περιφερειακῆς οργάνωσης. Ἄλλως, ἡ ἀναοργάνωση καταλήγει σέ κενή περιεχομένου «ἀσκησις ἐπί χάρτου».

Ἄλλως τε τὰ συμπεράσματα τῆς παρουσιάσεως αὐτῆς (βλέπε παραγράφους 3 καί 4) κάνουν φανερό τήν ἔλλειψη τοῦ ἀναλυτικοῦ/συστηματικοῦ προσδιορισμοῦ τῆς υφιστάμενης περιφερειακῆς οργάνωσης· ἔλλειψη πού ἐπῆρσε ἀρνητικά τόσο τή περιφερειακή πολιτική πού ἀκολουθήθηκε τελευταία ὅσο καί τή κριτική τῆς.

Σύμφωνα μέ τή θέση αὐτή ἡ κριτική τῆς περιφερειακῆς πολιτικῆς πού ἀκολουθήθηκε στήν τελευταία χρόνια βασίστηκε, ἐδώ, στήν προσδιορισμό τῆς υφιστάμενης περιφερειακῆς οργάνωσης.

Στό προσδιορισμό τῆς υφιστάμενης περιφερειακῆς οργάνωσης πού ἐπιχειρήθηκε (βλέπε [121]), ἡ παραγωγή θεωρεῖται σάν ἡ βάση σχηματισμοῦ τῆς περιφερειακῆς οργάνωσης. Τά ἐξεταζόμενα χαρακτηριστικά τῆς περιφερειακῆς οργάνωσης (χαρακτηριστικά δομῆς) εἶναι:

* ἡ περιφερειοποίηση τῆς ἐθνικῆς ἐπικράτειας (ἡ ομαδοποίηση τῶν περιφερειακῶν μονάδων - τῶν νομῶν ἐδώ - σέ περιφέρειες).

* ἡ σχέση ἐπιρροῆς (ἐξάρτησης) μεταξύ τῶν περιφερειακῶν μονάδων.

Ὁ προσδιορισμός τῆς περιφερειοποίησης (ἡ διαίρεσης σέ περιφέρειες) καί τῆς σχέσεως ἐπιρροῆς στηρίζονται στήν ἀνάλυση τῶν ροῶν τῆς παραγωγῆς (ἀνταλλαγῶν) στήν ἐθνική ἐπικράτεια· ὅπως ἐκδηλώνονται μέ τῆς μεταφορές ἀγαθῶν μεταξύ τῶν περιφερειακῶν μονάδων. Σύμφωνα μέ τή θεώρηση αὐτή μποροῦμε νά προσδιορίσουμε τό περιεχόμενο τῶν ἐξεταζόμενων χαρακτηριστικῶν ὡς ἑξῆς:

* Περιφερειοποίηση εἶναι ἡ διαίρεση τῆς ἐθνικῆς ἐπικράτειας σέ περιφέρειες παραγωγῆς. Δηλαδή σέ ομάδες περιφερειακῶν μονάδων πού συγκροτοῦν τῆς «ἐνότητες» ἀνταλλαγῆς τῆς παραγωγῆς. Στό ἐσωτερικό κάθε τέτοιας ἐνότητας (περιφέρειας) παρουσιάζεται ὁ μέγιστος ὄγκος ροῶν (ἀνταλλαγῶν) πράγμα πού φανερώνει τή παραγωγική συμπληρωματικότητα ἀνάμεσα στίς μονάδες πού συγκροτοῦν τήν περιφέρεια. Ἀνάμεσα σέ διαφορετικές περιφέρειες παρουσιάζεται ὁ ἐλάχιστος ὄγκος ροῶν· πράγμα πού φανερώνει τή σχετική παραγωγική αὐτοτέλεια τῶν περιφερειῶν.

* Σχέση ἐπιρροῆς (ἐξάρτησης) εἶναι αὐτή πού ξεχωρίζει, στό σύνολο τῶν περιφερειακῶν μονάδων, δύο «τύπους» μονάδων: τίς ἐξαρτώσες παραγωγικές μονάδες καί τίς ἐξαρτώμενες. Οἱ ἐξαρτώσες εἶναι αὐτές πού παίζουν τό ρόλο τῆς «ἀγοράς» ἢ τοῦ «κέντρου ἐμπορίας/μεταποίησης» ἐνῶ οἱ ἐξαρτώμενες εἶναι αὐτές πού παίζουν τό ρόλο τῆς «περιοχῆς ἀκτινοβολίας» τῶν πρώτων.

Μετά ἀπό σύντομη παρουσίαση τοῦ προσδιορισμοῦ τῶν παραπάνω χαρακτηριστικῶν δομῆς (παραγρ. 2), ἀκολουθοῦν τά συμπεράσματα τοῦ προσδιορισμοῦ (παραγρ. 3), ἡ σύγκριση τῆς υφιστάμενης περιφερειακῆς οργάνωσης μέ τήν περιφερεια-

κή πολιτική που ακολουθήθηκε (παραγρ. 4) και μία πρόταση με στόχο την περιφερειακή (άνα)οργάνωση βασισμένη στα προηγούμενα συμπεράσματα (παραγρ. 5).

2. Ό προσδιορισμός της υφιστάμενης περιφερειακής οργάνωσης.

Ο προσδιορισμός της περιφερειακής οργάνωσης στηρίζεται στα στοιχεία της πρώτης συστηματικής Έρευνας προέλευσης/προορισμού, σε εθνικό επίπεδο, του Ύπουργείου Δημοσίων Έργων (βλέπε[9]). "Αν και πραγματοποιήθηκε τόσο σε επίπεδο επαρχίας (μητρώο 132 X 132 στοιχείων) όσο και σε επίπεδο νομού (μητρώο 38 X 38 στοιχείων), τα παρουσιαζόμενα αποτελέσματα είναι σε επίπεδο νομού για λόγους συγκρισιμότητας με άλλα στοιχεία. Οί 38 νομοί του Σχ. 1 αποτελούν τό σύνολο των μονάδων μελέτης.

Παρατηρήθηκε ότι ο νομός είναι επαρκής μονάδα μελέτης αφού παρουσιάζει ενιαία μεταφορική συμπεριφορά σ' όλες τις περιπτώσεις με την εξαίρεση της Αιτωλοακαρνανίας, όπου παρατηρήθηκε σημαντική διαφοροποίηση συμπεριφοράς μεταξύ των επαρχιών της.

Οί ροές αγαθών αναλύθηκαν τόσο με τη μορφή του συνολικού όγκου μεταφορών, όσο και με τη μορφή του αριθμού οχημάτων μεταφοράς (σύνολο φορτηγών, διαξονικών, τριαξονικών οχημάτων). Οί περιφερειοποιήσεις που προσδιορίστηκαν ήταν περίπου οί ίδιες. Τα παρουσιαζόμενα αποτελέσματα αναφέρονται στις περιφερειοποιήσεις αριθμού οχημάτων για λόγους συγκρισιμότητας με αντίστοιχες περιφερειοποιήσεις που αναφέρονται σε μετακινήσεις επιβατών (βλέπε παραγρ. 4).

Η Μαθηματική Ταξονομία που αποτελεί σήμερα αυτόνομο κλάδο της Ανάλυσης Δεδομένων (βλέπε T[2] και [14]) χρησιμοποιήθηκε σαν τό μεθοδολογικό υπόβαθρο για τον προσδιορισμό των σχέσεων επιρροής και για την περιφερειοποίηση (αλυσίδα διαμερίσεων) των νομών.

Για τις ανάγκες προσδιορισμού της περιφερειοποίησης ή Ταξονομία χρησιμοποιεί με τη μορφή της ανάλυσης ομοιοτήτων (Linkage Analysis) και με προσανατολισμό την συνολική προσέγγιση της δομής των σχέσεων ανταλλαγής μεταξύ των νομών που ορίζεται σαν μια επάλληλη σειρά ομαδοποιήσεων - την αλυσίδα των διαμερίσεων - που σε κάθε οριζόντιο επίπεδο της αποτελεί μια διαμέριση των νομών (περιφερειοποίηση). Σύμφωνα με την μεθοδολογία και τους αλγόριθμους ομαδοποίησης που εφαρμόστηκαν, περιφερειοποίηση είναι ή επιλογή της «καλύτερης» οριζόντιας τομής, στην αλυσίδα των διαμερίσεων, της τομής δηλαδή που δίνει τη διαμέριση των νομών σε ομάδες που παρουσιάζουν στο εσωτερικό τους τη μέγιστη δυνατή ομοιότητα (μέγιστο αριθμό ροών) ενώ μεταξύ περιφερειών παρουσιάζεται ή ελάχιστη δυνατή ομοιότητα (ελάχιστος αριθμός ροών - βλέπε Σημείωση 1).

Για τον προσδιορισμό της δομής των εξαρτήσεων μεταξύ των νομών χρησιμοποιήθηκε Ένας Ιεραρχικός αλγόριθμος που στηρίζεται στη σύγκριση της κύριας ροής ενός νομού (προελεύσεις από τον νομό) ως προς τό σύνολο των ροών στον νομό (σύνολο προορισμών στον νομό) βλέπε! 12].



- | | | |
|--------------------------|--------------|----------------|
| 1. AETOLIA/
AKARNANIA | 12. LAKONIA | 26. SALONICA |
| 2. ATTICA | 14. MESSINIA | 27. KAVALA |
| 3. BEOTIA | 16. ARTA | 28. KASTORIA |
| 4. EUBOEIA | 18. CORFU | 29. KILKIS |
| 5. EVRITANIA | 12. LEUKAS | 30. KOZANI |
| 6. FTHIOTIS | 16. PREVEZA | 31. PELLA |
| 7. FOKIS | 18. KARDITSA | 32. PIERIA |
| 8. ARGOLIS | 20. LARISA | 33. SERRES |
| 9. ARCADIA | 21. MAGNISIA | 34. FLORINA |
| 10. AKHAIA | 22. TRIKALA | 35. KHALKIDIKI |
| 11. ILIA | 23. YANINA | 36. EVROS |
| 12. KORINTHIA | 24. DRAMA | 37. XANTHI |
| | 28. IMATHIA | 38. RHODOPI |

Σχ. 1: Το σύνολο τῶν περιφερειακῶν μονάδων (νομοί)

Τό Σχ. 2 παρουσιάζει τήν αλυσίδα των διαμερίσεων και τήν περιφερειοποίηση της εθνικής επικράτειας, ενώ στό Σχ. 3 παρουσιάζεται ή περιφερειοποίηση καθώς και οί διαπεριφερειακές σχέσεις επιρροής. Στό Σχ. 4 παρουσιάζεται ή δομή τών επιρροών (εξαρτήσεων) μεταξύ τών νομών.

3. Συμπεράσματα σχετικά με τήν υφιστάμενη περιφερειακή οργάνωση.

3.1. Σχετικά μέ τήν προσδιορισμένη περιφερειοποίηση.

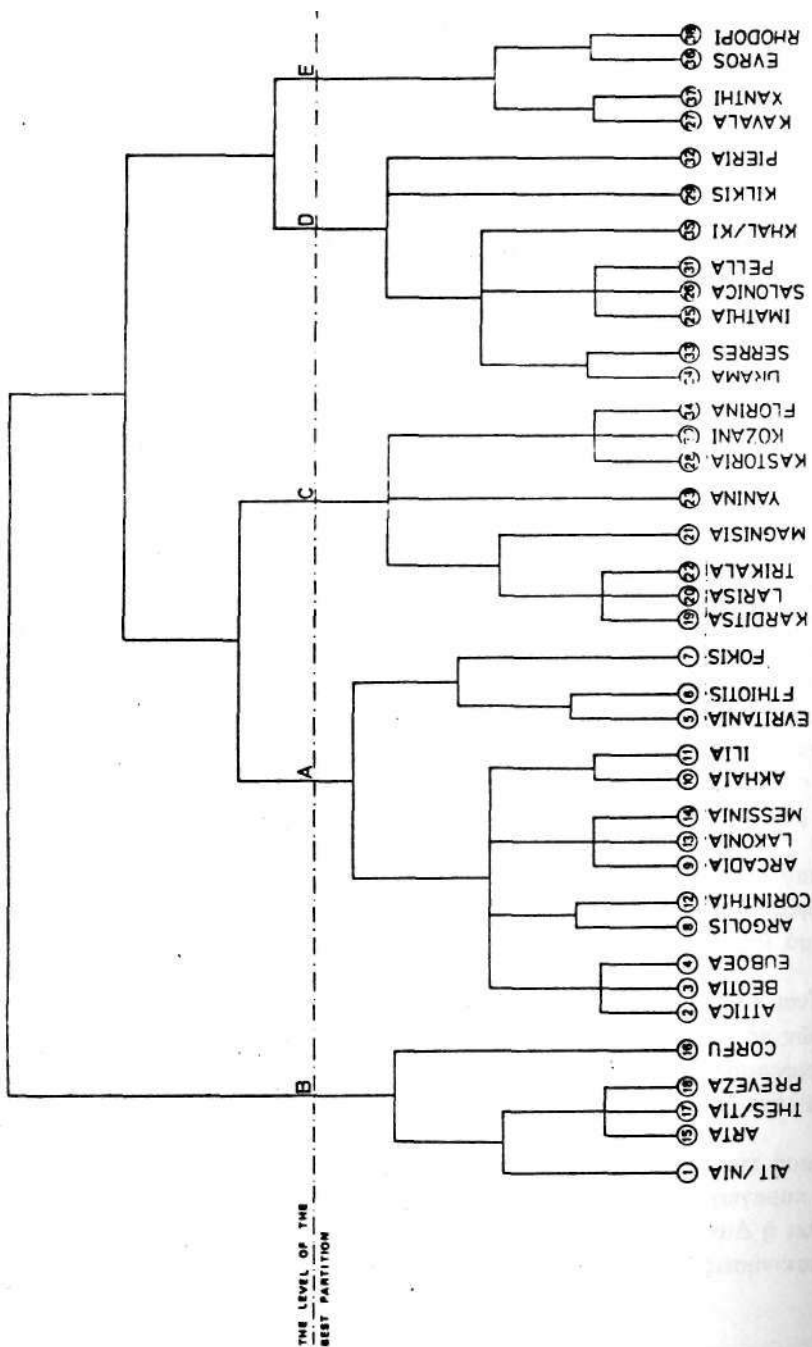
3.1.1. Η προσδιορισμένη περιφερειοποίηση δέν είναι ισόρροπη. Μέ τήν εξαίρεση τριών μικρών (σέ επιφάνεια και ανθρώπινο δυναμικό) περιφερειών, τό υπόλοιπο τών μονάδων μελέτης μοιράζεται ανάμεσα στις περιφέρειες Α και D (βλέπε Σχ. 3), σαν αποτέλεσμα τής παραγωγικής συγκέντρωσης στην 'Αθήνα και στή Θεσσαλονίκη αντίστοιχα. Η εικόνα είναι αρκετά χειρότερη αν συμπεριληφθούν οί σιδηροδρομικές και θαλάσσιες μεταφορές. Η έλλειψη ισόρροπης περιφερειοποίησης τών ανταλλαγών τής παραγωγής είναι τό κύριο χαρακτηριστικό στρέβλωσης του εθνικού περιφερειακού σχηματισμού.

3.1.2. Η περιφερειοποίηση τής παραγωγής διαφέρει σημαντικά από τήν παραδοσιακή διαμέριση τής χώρας στα γεωγραφικά της διαμερίσματα πού κατευθύνουν ακόμη και σήμερα τήν σχεδιαστική πρακτική. Αντίθετα μέ διαισθητικές αντιλήψεις και αυθαίρετα συμπεράσματα, ή σημερινή οργάνωση τής παραγωγής περιφερειοποιεί μέ τις δικές της νομοτέλειες τον εθνικό χώρο: τα 'Ιωάννινα δέν ανήκουν στην 'Ηπειρο (παραδοσιακό άλλα και «νομοθετημένο» περιφερειακό της «κέντρο» κατά τήν ισχύουσα περιφερειακή πολιτική) δπου όμως ανήκει ή Αιτωλοακαρνανία. Η Καβάλα ανήκει στή Θράκη ενώ ή Πελοπόννησος και ή Στερεά σχηματίζουν ενιαία περιφερειακή μονάδα (αποτέλεσμα τής επιρροής τής Αθήνας).

3.1.3. Διαφέρει από δλα τά σχήματα περιφερειακής οργάνωσης πού, κατά καιρούς, προτάθηκαν ή υιοθετήθηκαν και ιδιαίτερα από τήν νομοθετημένη περιφερειακή διαίρεση πού Ισχύει σήμερα (Σύγκρινε Σχ. 3 μέ Σχ. 7).

3.1.4. Είναι «σταθερή». Η ίδια περιφερειοποίηση προκύπτει είτε από τήν ανάλυση τών ροών σέ όγκο αγαθών είτε από τήν ανάλυση σέ αριθμούς οχημάτων. Επίσης ή ίδια περιφερειοποίηση προκύπτει από τήν χρήση διαφορετικών ταξονομικών αλγορίθμων (Βλέπε Σημείωση 1).

3.1.5. Παρά τήν έλλειψη ισορροπίας πού παρουσιάζει ή υφιστάμενη περιφερειοποίηση τής παραγωγής, είναι πολύ περισσότερο «ισόρροπη» από περιφερειοποιήσεις πού επιβάλλει ή Διοίκηση και μάλιστα «αποκεντρώνοντας». Βρέθηκε δτι ενώ οί επιβατικές μετακινήσεις μέ αυτοκίνητο Ι.Χ. ακολουθούν, γενικά, τήν περιφερειοποίηση τής



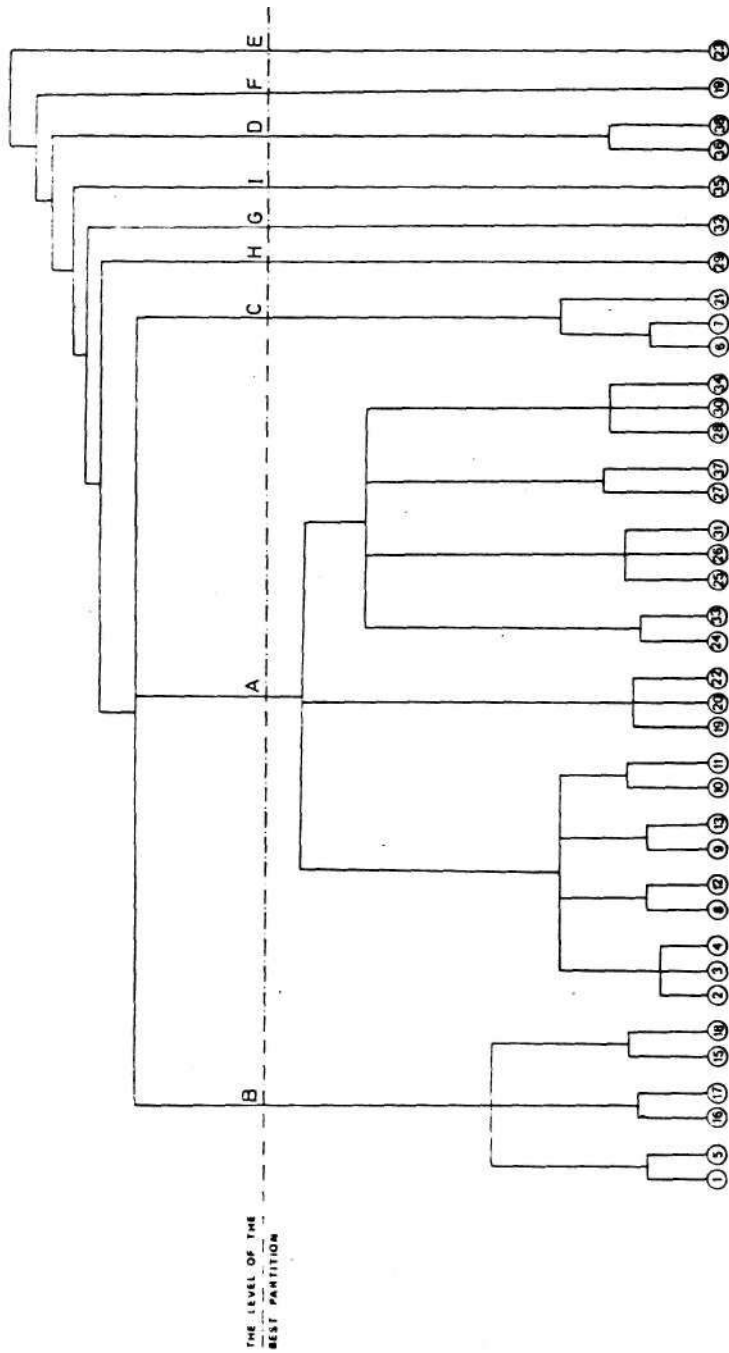
Σχ. 2: Η αλυσίδα των διαμερίσεων (όγκος οχημάτων μεταφορής εμπορευμάτων).



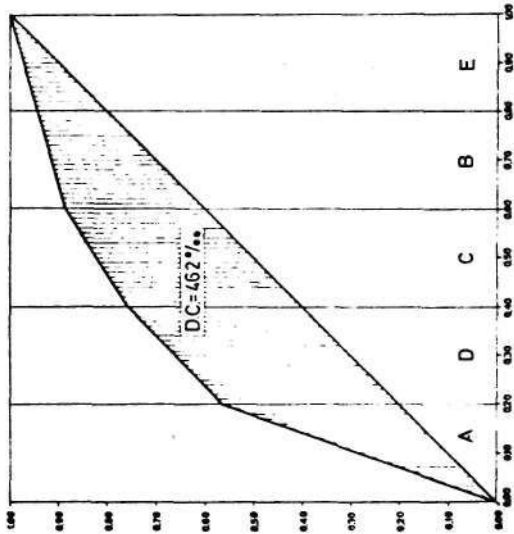
Σχ. 3: Η προσδιορισμένη περιφερειοποίηση.



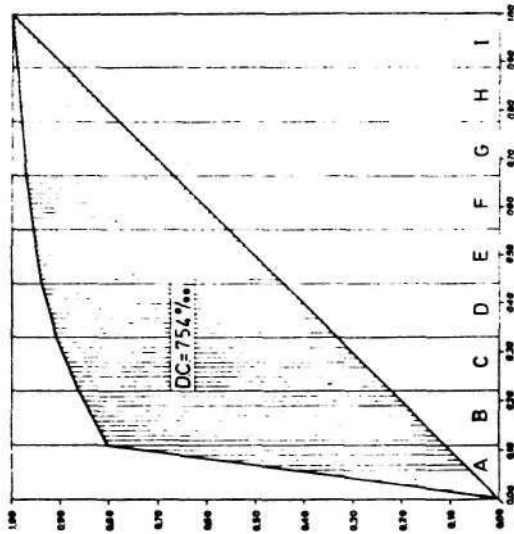
Σχ. 4: Η σχέση έπιρροής μεταξύ των νομών



Σχ. 5: Η αλυσίδα των διαμερίσεων των νομών (λεωφορειακές μετακινήσεις)



REGIONALISATION DEFINED ON THE FLOWS OF THE PRODUCTION



REGIONALISATION DEFINED ON THE FLOWS OF PASSENGERS BY BUS

Σχ.6: Ο βαθμός συγκέντρωσης του πληθυσμού.



Σχ. 7: Η νομοθετημένη περιφερειακή οργάνωση (βλέπε [7] και [8]).

παραγωγής² ή αντίστοιχη περικραιοποίηση που επιβάλλουν τά ΚΤΕΛ είναι πολύ λιγότερο ισόρροπη (Συγκρ. Σχ. 5 με Σχ. 2). Ο χώρος των μονάδων μελέτης μοιράζεται σε 9 ομάδες όπου μία μόνον ομάδα, ή Α, με κέντρο την Άττική (περιλαμβάνοντας και τη Θεσσαλονίκη), καταλαμβάνει τά 4/5 του συνόλου. Πρόκειται για πρωτοφανή συγκέντρωση (βλέπε Σχ. 6 και Σημείωση 2) που συντελεί σημαντικά στην επιδείνωση της στρέβλωσης που επιβάλλει ή ανταλλαγή της παραγωγής στον περιφερειακό σχηματισμό.

Άξιζει να σημειωθεί ότι τά ΚΤΕΛ αποτελούν μετά τό 1975 τοπικούς οργανισμούς προστατευόμενους από τήν Πολιτεία σαν αποκεντρωμένες υπηρεσίες. Πράγμα που κάνει φανερό ότι για τήν αποκέντρωση δέν φτάνουν οί καλές προθέσεις και μόνον. Χρειάζεται συντονισμένη επέμβαση στηριγμένη σε ολοκληρωμένη ανάλυση. Πρίν απ' όλα χρειάζεται ανάλυση τής δομής.

3.2. Σχετικά με τις σχέσεις επιρροής.

3.2.1.Οί σχέσεις επιρροής (εξάρτησης) συμφωνούν απόλυτα με τήν προσδιορισμένη περικραιοποίηση, (Σύγκρ. Σχ. 4 με Σχ. 3), όπως γίνεται φανερό από τό γεγονός ότι κανένα τόξο εξάρτησης δέν «κόβει» δριο τής περιφερειακής διαμέρισης. Μέ άλλα λόγια, όλες οί προσδιορισμένες εξαρτήσεις εκδηλώνονται στο εσωτερικό των περιφερειών, πράγμα που αποτελεί πρόσθετη ένδειξη αυτού που ονομάσαμε «σταθερότητα» τής περιφερειακής τών ανταλλαγών τής παραγωγής.

3.2.2.Η διεύθυνση των τόξων εξάρτησης δέν συμπίπτει πάντοτε με τήν αντίστοιχη πληθυσμιακή σχέση μεταξύ των νομών (λιγότερος πληθυσμός στον εξαρτώμενο από τον εξαρτώντα νομό.). Άντιστροφές τής πληθυσμιακής σχέσης παρουσιάζονται στις περιπτώσεις των εξαρτήσεων: 36 → 38, 38 — 37, 16 → 17, 1 → 15, 9 → 8, 14 — 9. Άπό ειδική έρευνα στή διάρθρωση και στον δυναμισμό τής παραγωγής στις περιπτώσεις αυτές, βρέθηκε ότι τό φαινόμενο σχετίζεται όχι μόνο με τήν τοπολογία του μεταφορικού δικτύου άλλα και με τήν δομή τής παραγωγής. Βρέθηκε επίσης, ότι ή αντιστοιχία μεταξύ πληθυσμιακής σχέσης και σχέσης εξάρτησης αποτελεί κρίσιμο στοιχείο τής εξέλιξης των ανθρωπίνων παραγωγικών πόρων στην εθνική επικράτεια: οί εξαρτώμενοι νομοί, στις παραπάνω περιπτώσεις, αποτελώντας τό 9,6% του συνολικού πληθυσμού τής χώρας (απογραφή 1981), συμμετέχουν στο 49,4% τής απώλειας πληθυσμού κατά νομούς στο διάστημα 1971-1981. Πρόκειται, ουσιαστικά, για σχέσεις εξάρτησης (δημιουργία αγορών) ανεξάρτητες από τίς σχέσεις παραγωγικού δυναμικού. Βασικό χαρακτηριστικό στρέβλωσης τής δομής του περιφερειακού σχηματισμού.

3.2.3. Παρατηρείται ότι ενώ στην περιφέρεια D οί σχέσεις εξάρτησης προσανατολί-

2. Μέ μικρές διαφορές που οφείλονται κυρίως στή διαφορά μέσου μήκους διαδρομής, δεδομένου ότι τό μέσο μήκος μεταφοράς τής παραγωγής ε'να πολύ μεγαλύτερο από τό αντίστοιχο μήκος μεταφοράς επιβατών με Ι.Χ. αυτοκίνητο.

ζονται, αποκλειστικά σχεδόν, σέ ένα μόνο κέντρο, στις άλλες περιφέρειες υπάρχουν πολλές μεταβατικές σχέσεις εξάρτησης (δευτερεύοντα κέντρα). Σέ περιπτώσεις όπως αυτή της Θράκης, και σύμφωνα μέ τό συμπέρασμα 3.2.2., είναι φανερό ότι ή περιφερειακή πολιτική πού επιβάλλεται να ακολουθεί είναι ή διακοπή της αλυσίδας τών μεταβατικότητων, μέ τήν δημιουργία δευτερευόντων περιφερειακών κέντρων (αγορών).

3.3. Γενικό συμπέρασμα.

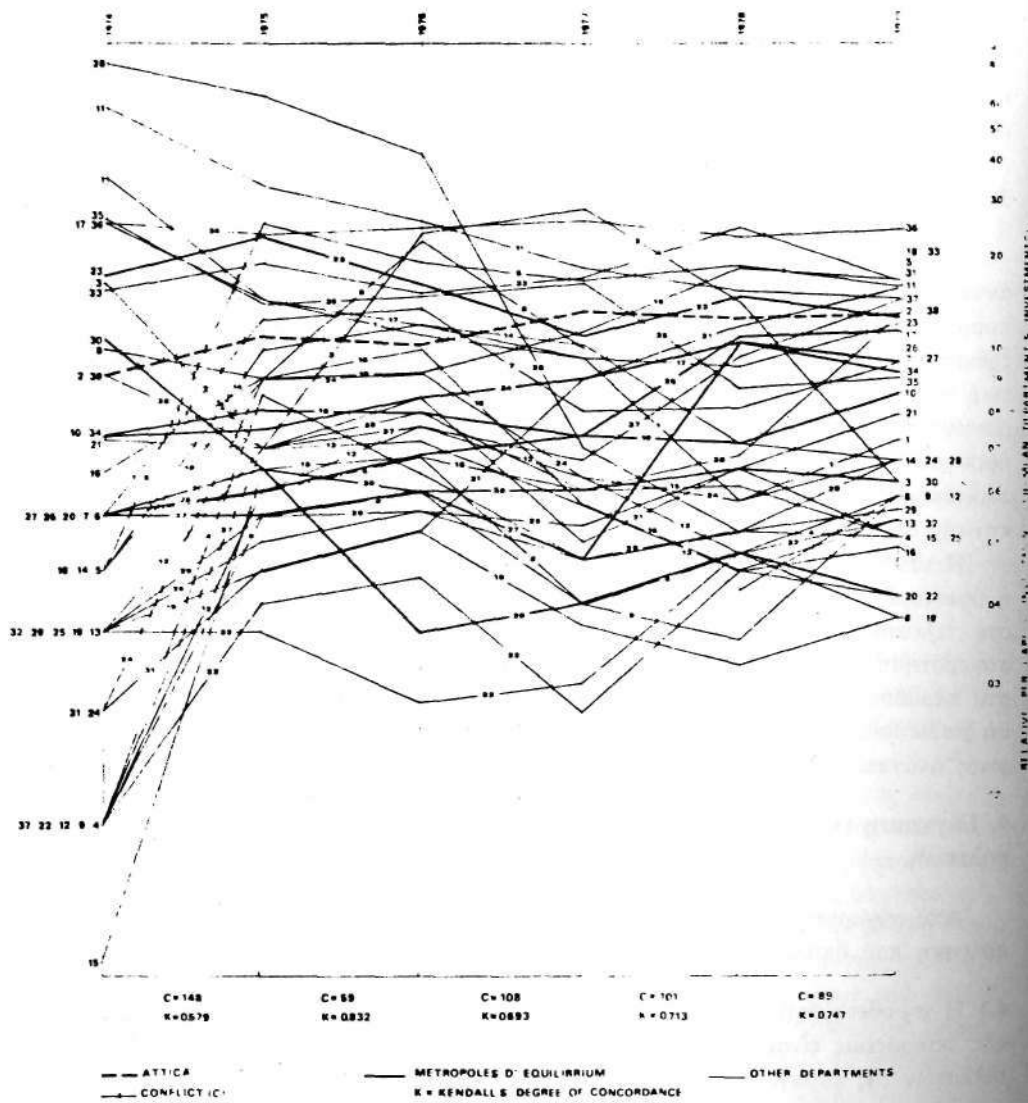
Η υφιστάμενη περιφερειακή οργάνωση (όπως προσδιορίζεται από τις ανταλλαγές της παραγωγής στην εθνική επικράτεια) είναι στρεβλή. Σαν περιφερειοποίηση τών ανταλλαγών παρουσιάζει σημαντική έλλειψη ισορροπίας (άνιση συγκέντρωση τών παραγωγικών δυνάμεων) ενώ σαν σχέσεις επιρροής παρουσιάζει σημαντική δομική ανεπάρκεια (δημιουργία κέντρων (αγορών) αντίθετη από τις σχέσεις παραγωγικού δυναμικού). Τα χαρακτηριστικά αυτά, αναφερόμενα στην ανταλλαγή της παραγωγής, συνιστούν τό κύριο στρεβλωτικό στοιχείο τής δομής τού εθνικού περιφερειακού σχηματισμού. Παράλληλα, ή στρέβλωση επιδεινώνεται μέ άστοχες διοικητικές αποφάσεις, ακόμη κι όταν ό στόχος τους είναι ή αποκέντρωση.

Η «σταθερότητα» τής δομής τών ανταλλαγών τής παραγωγής πού παρουσιάζει ή υφιστάμενη περιφερειακή οργάνωση σέ συνδυασμό μέ δραματικές αλλαγές της στά τελευταία χρόνια, επιβάλλουν σφαιρική/συστηματική προσέγγιση στην ανασυγκρότηση τού εθνικού περιφερειακού σχηματισμού. Προτάσεις περιφερειοποίησης στα παραδοσιακά γεωγραφικά διαμερίσματα ή προτάσεις άσχετες μέ τήν παραγωγική διαδικασία πού κατά καιρούς υίοθετήθηκαν, δέν έχουν καμιά σχέση μέ τις σημερινές ανάγκες και δυνατότητες περιφερειακής (άνα)οργάνωσης.

4. Σύγκριση τής υφισταμένης περιφερειακής οργάνωσης μέ τήν περιφερειακή πολιτική.

Από σύγκριση τής υφισταμένης περιφερειακής οργάνωσης μέ τήν περιφερειακή πολιτική πού ακολουθήθηκε στά τελευταία χρόνια, διαπιστώνεται:

4.1. Η νομοθετημένη περιφερειακή πολιτική σαν σχήμα περιφερειοποίησης τής εθνικής επικράτειας είναι άσχετη μέ τήν υφιστάμενη περιφερειακή οργάνωση τών ανταλλαγών τής παραγωγής, (σύγκρ. Σχ. 7 μέ Σχ. 3). Έκτος αυτού, παρά τό ότι ή νομοθετημένη περιφερειοποίηση αποβλέπει σέ αποκέντρωση τού εθνικού περιφερειακού σχηματισμού, παρουσιάζει έν τούτοις, ισχυρότερη συγκέντρωση από τήν υφιστάμενη περιφερειοποίηση. Όπως γίνεται φανερό (Σύγκρ. Σχ. 6.α. μέ Σχ. 11.α.) ό βαθμός συγκέντρωσης όπως μετρήθηκε μέ τον δείκτη τού Gini, είναι 470% στην νομοθετημένη περιφερειοποίηση, έναντι 462% στην υφιστάμενη (Βλέπε Σημείωση 2). Έφ' όσον δέν πρόκειται για στοχοθέτηση προς τό χειρότερο, πρόκειται γιά πρωτοφανή ασυναρτησία πολιτικής.



Σχ. 8: Η κατανομή των κατά κεφαλήν επενδύσεων στους νομούς.



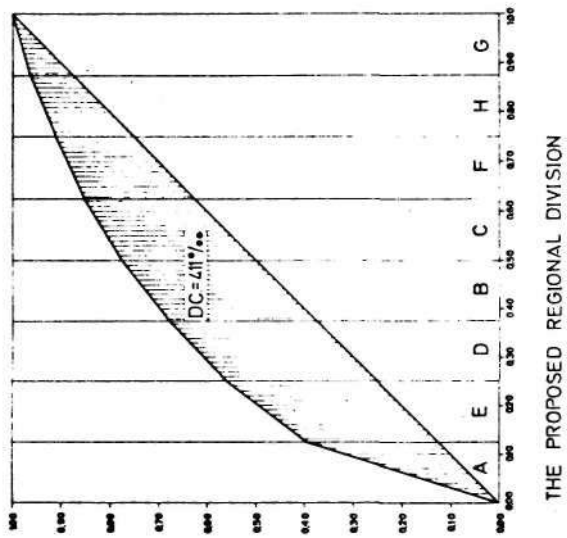
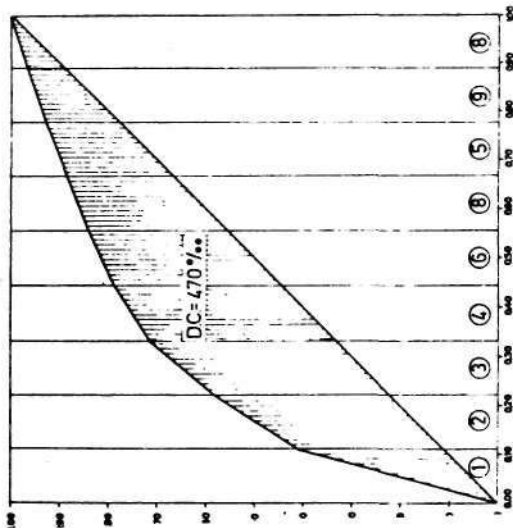
———— The European - State Boundaries
 - - - - The Administrative - Large Region Boundaries
 ····· The Administrative - Department Boundaries

- ◆ DEPARTMENTS OF LOW REGIONAL INTEGRATION
- ▨ DEPARTMENTS OF HIGH REVERSABILITY OF DEPENDENCE
- ▩ DEPARTMENTS OF LOW REGIONAL VALUE OF DEPENDENCE

Σχ. 9: Οι ευκαιρείες επέμβασης



Σχ. 10: Η προτεινόμενη περιφερειακή οργάνωση.



Σχ. 11: Ο βαθμός συγκέντρωσης του πληθυσμού.

4.2. Η νομοθετημένη επιλογή των ΚΕΠΑ (των μητροπόλεων εξισορρόπησης που φιλοδοξούν να αποκεντρώσουν δραστηριότητες της Αθήνας) είναι άσχετη όχι μόνο με τις πραγματικές σχέσεις εξάρτησης και τις ανάγκες αναπροσανατολισμού τους, άλλα άσχετες και με τό πεδίο ακτινοβολίας των προσδιορισμένων κέντρων. Έτσι, τα Γιάννενα αποτελούν κέντρο συγχρόνως με τήν Κοζάνη, ενώ υπάρχει σχέση εξάρτησης μεταξύ τους. Παράλληλα, ή ανάγκη αποκατάστασης της έλλειψης αντιστοιχίας, αγορά/σχέση παραγωγικού δυναμικού, δέν επηρέασε στή δημιουργία δευτερευόντων αντιπάλων κέντρων όπως της 'Αλεξανδρούπολης. Τέλος, τό χειρότερο, υπάρχουν περιπτώσεις ΚΕΠΑ (Γιάννενα, Καβάλα) που δέν ανήκουν, σύμφωνα με τήν πραγματική περιφερειοποίηση, της παραγωγής στή νομοθετημένη περιφέρεια τους (Σύγκρ. Σχ. 3 με Σχ. 7).

4.3. Η διαχρονική κατανομή των κατά κεφαλήν δημοσίων επενδύσεων στους νομούς" (Βλέπε Σχ. 8), παρουσιάζει μεγάλη αστάθεια προσανατολισμού. "Όπως γίνεται φανερό από τόν εξαιρετικά χαμηλό δείκτη συμφωνίας του Kendall, δέν εξασφαλίζεται καν τό επίπεδο που επιτρέπει να μιλάμε για «σκόπιμη» συμπεριφορά της πολιτικής επενδύσεων. (Βλέπε Σημείωση 3).

4.4. Η κατανομή των κατά κεφαλήν δημοσίων επενδύσεων στους νομούς, δέν συμφωνεί με τή λογική των ΚΕΠΑ.

4.4.1. Αντίθετα με τήν «διεύρυνση» της κατανομής που συνεπάγεται ή πολιτική των ΚΕΠΑ, ή κατανομή των επενδύσεων «συρρικνοῦται» διαχρονικά όπως γίνεται φανερό από τό Σχ. 8. Ίδιαίτερα μάλιστα μετά τό 1977. Σημειώνεται διττό τό μέγεθος τών επενδύσεων έχει κανονικοποιηθεί (ή μέση κατά κεφαλήν επένδυση νομού βρίσκεται στην ένδειξη 1,0).

4.4.2. Αντίθετα με τή σχέση μητρόπολης-αντίπαλου κέντρου που συνεπάγεται ή υιοθετημένη πολιτική, οί κατά κεφαλήν επενδύσεις στην 'Αττική ήταν ψηλότερες από τις αντίστοιχες επενδύσεις στους νομούς τών αντίπαλων κέντρων, με τήν εξαίρεση τών Ίωαννίνων που όπως είδαμε, δέν μπορούσαν κδν νά αποτελούν τό περιφερειακό κέντρο της 'Ηπείρου αφού ανήκουν λειτουργικά σέ άλλη περιφέρεια. Είναι ανησυχητικό διττό ή 'Αττική που βρίσκεται ήδη σέ πολύ ψηλότερο επίπεδο κατά κεφαλήν επενδύσεων από τό μέσο εθνικό, τείνει νά αυξησει, σχετικά, τό επίπεδο της στο διάστημα 1976-79.

4.5. Η υιοθετημένη περιφερειακή πολιτική δέν εξειδικεύτηκε και δέν ελέγχθηκε διατομεακά, διττό μόνον στον χώρο της τομεακής σχεδιαστικής προσπάθειας άλλα ούτε κδν στον χώρο τών κινήτρων για τήν περιφερειακή ανάπτυξη (Ν.1116/14.1.81) όπως προκύπτει:

4.5.1. Από τήν έλλειψη αντιστοιχίας τής χωρικής κατανομής τών κινήτρων για τήν ανάπτυξη τόσο με τήν δομή τών σχέσεων επιρροής όσο και με τήν επιλογή τών ΚΕΠΑ.

4.5.2. Από τήν έλλειψη διαβάθμισης τών κινήτρων σέ περισσότερες ζώνες και με διάκριση τών αστικών κέντρων από τήν ενδοχώρα τους.

4.5.3. Από τήν έλλειψη τυπολογικής διάκρισης, διαχωρικά, των κινήτρων.

Από τις παρατηρήσεις 4.1. - 4.5. γίνεται φανερό διτ ή περιφερειακή πολιτική πού εφαρμόσθηκε στα τελευταία χρόνια ήταν όχι μόνον ασυγκρότητη άλλα και μέ εσωτερικές αντιφάσεις (παρατηρήσεις 4.3., 4.4., 4.5.) πού δέν επιτρέπουν νά μιλάμε καν για πολιτική. Ή Έλλειψη συστηματικής/άντικειμενικής ανάλυσης της σημερινής περιφερειακής πραγματικότητας (παρατήρηση 4.1.) δέν επέτρεψε νά γίνουν αντιληπτές σημαντικές μεταβολές της περιφερειακής οργάνωσης στα τελευταία χρόνια. Στις συνθήκες αυτές εξηγείται τό πώς ακόμη και ή στοχοθέτηση τής περιφερειακής πολιτικής βρέθηκε νά «στοχοθετεί προς τό χειρότερο» σέ σχέση μέ τήν υφιστάμενη περιφερειακή οργάνωση (παρατήρηση 4.2.).

5. Προς τήν αναδόμηση του έθνικοῦ περιφερειακού σχηματισμού.

5.1. Τα κριτήρια.

Στις γνωστές συνθήκες των σημερινών χαμηλών ρυθμών μεγέθυνσης τής εθνικής οικονομίας και τών δυσκολιών στην κινητοποίηση τών παραγωγικών πόρων τής χώρας, ή ήδη στρεβλή περιφερειακή οργάνωση τής παραγωγής επιβαρύνεται ακόμη περισσότερο από ανεξέλεγκτες ή άστοχες ενέργειες διοίκησης και οργάνωσης.

Είναι αυτονόητο διτ ή διοικητική νομοθετική στρέβλωση τής περιφερειακής οργάνωσης, αποτελεί πρόσθετη δυσκολία στην εξισορρόπηση της. Συνεπώς και στην κινητοποίηση τών παραγωγικών πόρων και στην ανάκαμψη τής εθνικής οικονομίας. Μέ τήν έννοια αυτή ή εξισορρόπηση τής περιφερειακής οργάνωσης μπορεί και πρέπει νά θεωρείται σαν παραγωγικός πόρος και, στις συνθήκες τής σημερινής συγκυρίας, σαν ένα πρώτο βήμα για τήν αναδόμηση του περιφερειακού σχηματισμού. Πράγμα πού προσδιορίζει τή σημασία τού ουσιαστικού της περιεχομένου.

Ή σφαιρικότητα πού προσφέρει ή ανάλυση τής περιφερειακής οργάνωσης, σάν ανάλυση δομής, τήν τοποθετεί στή βάση τής ανάλυσης τού περιφερειακού σχηματισμού. Πράγμα πού προσδιορίζει τή σημασία τού μεθοδολογικού της περιεχομένου.

Τό είδος τής ανάλυσης πού ακολουθήθηκε εδώ επιτρέπει τόν συστηματικό προσδιορισμό τών κριτηρίων για τήν αναδόμηση τού περιφερειακού σχηματισμού.

Σύμφωνα μέ τά στοιχεία τών μητρών προέλευσης/προορισμοῦ προσδιορίζονται τρία κριτήρια αναφερόμενα στην δομή τών σχέσεων τών ανταλλαγών τής παραγωγής. Τά κριτήρια αυτά επιτρέπουν τήν συστηματική ιεράρχηση τών δυνατοτήτων επέμβασης στην υφιστάμενη περιφερειακή οργάνωση, ως προς κάθε νομό, και είναι:

5.1.1. Ο βαθμός περιφερειακής ένταξης³.

5.1.2. Η δυνατότητα αναστροφής τής κύριας επιρροής⁴.

3. Ο λόγος του συνόλου τών εκροών ενός νομού στό εσωτερικό τής περιφέρειας του ως προς τό σύνολο τών εκροών του.

4. Ο λόγος τού συνόλου τών εκροών ενός εξαρτημένου νομού ως προς τό σύνολο τών εισροών τού νομού από τόν όποιον εξαρτάται.

5.1.3. Η περιφερειακή αξία της κύριας επιρροής⁵.

Στό Σχ. 9 παρουσιάζονται οί νομοί μέ τις χαμηλότερες τιμές⁶ των κριτηρίων, δηλ. οί νομοί πού προσφέρουν τις μεγαλύτερες δυνατότητες επέμβασης για τήν αναδιάρθρωση τής περιφερειακής οργάνωσης. Είναι αυτονόητο δι ή ελαχιστοποίηση του «κόστους» ανασυγκρότησης τοῦ περιφερειακού σχηματισμού (σαν ὑπερκριτήριο) συνεπάγεται τήν, κατά προτεραιότητα, επέμβαση στους νομούς τοῦ Σχ. 9. Κάθε συστηματική προσπάθεια αναδόμησης πρέπει νά αρχίσει ἀπό αυτούς.

5.2. Ἡ πρόταση.

Μέ στόχους:

- * τήν εξισορρόπηση τής περιφερειοποίησης, δηλ. τής κατανομής των κύκλων μεγεθών τών περιφερειών (δικταση, παραγωγικό δυναμικό).
- * τόν αναπροσανατολισμό ή τήν διακοπή τών στρεβλωτικών σχέσεων εξάρτησης, και σύμφωνα μέ τα κριτήρια πού υιοθετήθηκαν, προτείνεται ενα γενικό σχήμα (Βλέπε Σχ. 10) για τήν περιφερειακή αναοργάνωση τοῦ εθνικού χώρου.

Τό προτεινόμενο σχήμα θεωρείται σαν ένα πρώτο-σχετικά εύκολο- βήμα εξισορρόπησης τής υφιστάμενης περιφερειακής οργάνωσης. Βασίζεται στον προσδιορισμό τών ελλείψεων στις υφιστάμενες σήμερα δομικές σχέσεις τοῦ εθνικού περιφερειακού σχηματισμού και στην ελαχιστοποίηση τοῦ κόστους αντιμετώπισης τους πού επιβάλλει ή σημερινή συγκυρία τών ρυθμών μεγέθυνσης τής εθνικής οικονομίας.

Ἡ προτεινόμενη περιφερειοποίηση προσφέρει σημαντική αποκέντρωση τοῦ παραγωγικού δυναμικοῦ (συγκέντρωση 411%ο Εναπ 470%ο τής υφιστάμενης, βλέπε Σχ. 11) ἐνώ μέ τήν επιλογή τών δευτερευόντων περιφερειακῶν κέντρων σκοπεύει στην εξάλειψη τών στρεβλώσεων πού επέβαλαν οί υφιστάμενες σχέσεις εξάρτησης.

Μέ τό σχήμα αυτό και στό πλαίσιο επιλογῶν για τήν κατανομή επενδύσεων και κινήτρων στην εθνική επικράτεια (στηριγμένων στις σχέσεις διάρθρωσης και δυναμισμού τής παραγωγής και τών τοπικών αγορῶν), μπορεί νά αποσαφηνισθεῖ μαί συγκροτημένη περιφερειακή πολιτική⁷.

5.3. Ἡ κατεύθυνση.

Τόσο ὁ χαρακτήρας τής ἀνάλυσης αυτής (δομικές και μόνον, σχέσεις) ὅσο και τά δεδομένα της (συνολική, και μόνον, αντανάκλαση τής παραγωγής στις ἀνταλλα-

5. Ὁ λόγος τής ροῆς σχέσης εξάρτησης ενός εξαρτωμένου νομοῦ ὡς προς τό σύνολο τών ρῶν τοῦ νομοῦ ἀπό τόν ὅποιον εξαρτάται.

6. Ὁ προσδιορισμός τών νομών μεγαλύτερης δυνατότητας επέμβασης για κάθε κριτήριο πραγματοποιήθηκε σάν νομοθετική ταξινόμηση και μέ μέτρο ἀπόστασης τόν δείκτη τοῦ Hausdorf.

7. Μια τέτοια πολιτική, λαμβάνοντας ὑπ' ὄψη της π.χ. δι ή διαφοροποίηση τής τιμής πώλησης τοῦ τοιμέντου μεταξύ Ἐβρου και Ροδόπης φτάνει στό ὕψος του 50%, θά μπορούσε νά δώσει τις απαραίτητες κατευθύνσεις ἐκλέπτυνσης τών κινήτρων ἀνάμεσα στους δύο νομούς τόσο ποσοτικά ὅσο και διαρθρωτικά. Ἐτσι, θά μπορούσε νά συμπληρώσει μέ τόν ρόλο τών κινήτρων τό ἀποτέλεσμα τών δημόσιων επενδύσεων και νά ενθαρρύνει τήν λειτουργία τής Ἀλεξανδρούπολης σάν δευτερεύοντος κέντρου τής Ἀνατολικῆς Μακεδονίας.

γές) περιορίζουν τήν άξια της πρότασης της. "Αν και ή ανάλυση της δομής είναι τό πρώτο βήμα στην κατεύθυνση τής ανασυγκρότησης του έθνικοϋ περιφερειακού σχηματισμού και στην επεξεργασία συγκροτημένης περιφερειακής πολιτικής, απαιτούνται και άλλα βήματα. Στο σημερινό επίπεδο ανάπτυξης του σχεδιασμού και τής πληροφοριακής υποδομής τά βήματα αυτά είναι εξαιρετικά δυσκολότερα. 'Απαιτούνται, ωστόσο, έμμεσες προσεγγίσεις στό άμεσο μέλλον. Για μιá συγκροτημένη περιφερειακή πολιτική, ιδιαίτερα για τίς επενδύσεις και τά κίνητρα, οι πρώτες ανάγκες είναι ή έρευνα διαπεριφερειακής διάρθρωσης και δυναμισμού τής παραγωγής σέ συνδυασμό μέ τό σχετικό περιφερειακό πλεονέκτημα και πόρους καθώς και ό συγκριτικός έλεγχος τής ακτινοβολίας και τής λειτουργίας τών τοπικών αγορών σέ σχέση μέ τίς συνθήκες μεταπράτησης και χιλιομετρικού κόστους μεταφοράς.

Χωρίς τήν έρευνα αυτή είναι αδύνατο νά μιλάμε για «διοικητική αποκέντρωση» (δταν ή υφιστάμενη περιφερειακή οργάνωση είναι άγνωστη) ή για «αλλαγή» τής πολιτικής τών αντιπάλων κέντρων (δταν ή υιοθετημένη πολιτική ποτέ δέν εφαρμόστηκε).

Σ' έναν τόπο όπου ή υπανάπτυξη άν δέν ξεκινάει τουλάχιστον καθιερώνεται από τους «φορείς» και τίς μελέτες» για τήν ανάπτυξη, ή ανάπτυξη, σαν ριζική αλλαγή, απαιτεί πριν άπ' δλα τήν σχεδιαστική πληροφοριακή υποδομή και τήν ανάλυση, πού μπορούν νά ανταποκριθούν στην συστηματική κριτική και στην κοινωνική συμμετοχή στον σχεδιασμό.

Σημείωση 1.

Σάν δείκτης ομοιότητας για τήν ταξονομική ανάλυση χρησιμοποιήθηκαν εδώ οι ίδιες οι ροές στό σύνολο E τών νομών.

Θεωρείται ομοιότητα ή απεικόνιση S του EXE στό R^+ πού συνδέει κάθε ζεύγος νομών (α,β) μέ τόν αριθμό (α,β), έφ' όσον ικανοποιούνται οι συνθήκες:

$$1. S(\alpha, \beta) : \text{MAX}, a = (i)$$

$$2. S(\alpha, \beta) = S(\beta, \alpha)$$

Η παραδοχή αυτή επιτρέπει τήν εφαρμογή τών αλγορίθμων ομαδοποίησης στό συμμετρικοποιημένο μητρώο τών αρχικών ροών.

Σάν αλγόριθμοι ομαδοποίησης χρησιμοποιήθηκαν αλγόριθμοι απλής, πλήρους και μέσης ανάλυσης ομοιοτήτων (single, complete and average linkage analysis) - βλέπε [3], [4] και [5] - καθώς και ό αλγόριθμος τοϋ ελαχίστου δένδρου τοϋ Kruskal. Βρέθηκε διτ ό αλγόριθμος τοϋ Mc Quitty (rank order typal analysis) προσφέρει ευχερώς αποτελέσματα και συγχρόνως παρουσιάζει σημαντική ευκολία εφαρμογής και έλεγχου (βλέπε [14]).

Η εφαρμογή διαφορετικών αλγορίθμων ομαδοποίησης εξυπηρέτησε τήν ανάγκη ενός πρακτικού έλεγχου ευαισθησίας τής περιφερειοποίησης. Βρέθηκε διτ οι αλυσίδες διαμερίσεων πού προέκυψαν από τίς διαφορετικές εφαρμογές είτε στό αρχικό μητρώο τών ροών είτε σέ σταθμισμένο ως προς τό σύνολο τών ροών μητρώο, ήταν περίπου οι ίδιες. Πράγμα πού επιβεβαιώνει τή «σταθερότητα» τής δομής τών ροών στον εθνικό χώρο.

Σημείωση 2.

Ο δείκτης του Gini αποτελεί μέτρο του βαθμού συγκέντρωσης μιας κατανομής. Εκφράζεται γραφικά (βλέπε Σχ. 6 και 11) με την απόκλιση της καμπύλης (πού οριοθετεί ή ποσοστιαία συμμετοχή των αντικειμένων στο κατανεμόμενο φαινόμενο) από την διαγώνιο της ισοκατανομής. Το διπλάσιο του εμβαδού της απόκλισης (διαγραμματισμένη επιφάνεια) ως προς το σύνολο της επιφάνειας του τετραγώνου αποτελεί το μέτρο της απομάκρυνσης της κατανομής από την ισοκατανομή, ή αλλιώς, τον βαθμό συγκέντρωσης της.

Σημείωση 3.

Ο δείκτης του Kendall αποτελεί μέτρο σύγκρισης της συμφωνίας δύο προδιατάξεων (ιεραρχιών), που εξαρτάται από τον αριθμό των διαφωνιών τους (σχετική αλλαγή θέσης στην ιεραρχία). Στη γραφική παράσταση του Σχ. 8 παρουσιάζεται ο αριθμός των διαφωνιών και υπολογίζεται ο βαθμός συμφωνίας της ιεράρχισης των κατά κεφαλήν επενδύσεων, διαχρονικά, για κάθε ξεῦγος χρονικών στιγμών και σύμφωνα με τη σχέση:

$K=1-(\delta/(n*(n-1)))$, όπου:

K: ο δείκτης συμφωνίας του Kendall

δ: ο αριθμός των διαφωνιών

ω: ο αριθμός των νομών.

Σύμφωνα με τις παρατηρούμενες μετρήσεις του K (Σχ. 8) μπορούμε να πούμε, γενικά, ότι ο βαθμός της διαχρονικής συμφωνίας της κατανομής των επενδύσεων είναι εξαιρετικά χαμηλός, πράγμα που χαρακτηρίζει την έλλειψη ενιαίας, διαχρονικά, πολιτικής. Ίδιαίτερα η ασυμφωνία μεταξύ των ετών 1974-75 και 1976-77 είναι τέτοια που δέν μας επιτρέπει να μιλάμε για λογική συμπεριφορά στην κατανομή των επενδύσεων. (Βλέπε T[13], σελ. 213-23). Στο ίδιο συμπέρασμα οδηγεί ή διαχρονική σύγκριση κατά διαστήματα μεγαλύτερα του έτους.

ΒΙΒΛΙΟΓΡΑΦΙΑ

1. ΑΡΓΥΡΑΚΟΣ Γ., (1981): «Οι μεταφορές στη Νοτιο-Δυτική Ελλάδα: συστηματική ανάλυση τών σχέσεων προσιτότητας», Έλληνική Έταιρεία Επιχειρησιακών Έρευνών, Αθήνα.
2. BENJECRI J.P. (1974): «L' Analyse des Données», I/II, Dunod, Paris, 1974.
3. CHEVAILLER, J.C. (1974): «Classification en Analyse Economique Spatiale», Editions Cujas, Paris.
4. ERTL, H. et al. (1980): «A Methodological approach for large regional taitonomic problems-spatial patterns of population development in Austria», Papers of the regional science association, (R.S.A.), Vol. 44.
5. FISCHER, M.M. (1977): «Numerical taxonomy and régionalisation - some theoretical and methodological considerations», paper presented at the 17th European R.S.A. Conference, Krakov.
6. GUIGOU, J.L. et al. (1979): «Geometrical representation of an interdepend relationship: cones of influence», papers of the R.S.A., vol 42.
7. ΚΕΠΕ (1980): «Σχέδιο Περιφερειακής Αναπτύξεως/Μεταφορές: Διαπεριφερειακή και Περιφερειακή Διάσταση», Αθήνα.
8. ΚΟΝΣΟΛΑ, Ν. (1980): «Περιφερειακή Οικονομική Πολιτική», Α και Β, Αθήνα.
9. Υπουργείο Δημοσίων Έργων (1980/81): «Μελέτη Όργανώσεως, Συντηρήσεως και Σχεδιασμού του Όδικου Δικτύου» συνεχιζόμενη έρευνα, papers of the R.S.A., Vol. 7.
11. ΡΟΚΟΣ Κ., (1979): «Κριτική Ανάλυση τών διαδικασιών συνθέσεως στον χωροταξικό σχεδιασμό», Έθνικό Ίδρυμα Έρευνών, Αθήνα.
12. ΡΟΚΟΣ Κ., ΑΡΓΥΡΑΚΟΣ Γ., (1981): «Determination of the national regional organization using road transport data», Colloque de Γ association régionale de langue Française, Athènes.
13. SIEGEL, S., (1975): «Non parametric statistics», Mc Graw-Hill, International, New York.
14. SOKAL, R.R. and SNEATH, P.H.A. (1972): Numerical taxonomy, W.H. Freeman and co., San Francisco.